

NOVICSIHIN, ANDREY – M. LEZSÁK GABRIELLA – GÁLL ERWIN

TARSOLYLEMEZTÖREDÉK ANDREJEVSZKAJA SCSELBŐL
Gondolatok a tarsolyok kelet-európai és Kárpát-medencei
elterjedésével kapcsolatban

1. A LELŐHELY ÉS A LELŐKÖRÜLMÉNYEK¹

Andrejevskaja scsel középkori temetője az Északnyugat-Kaukázus előterének dombvidékén található, az Anapa város (Ru, Krasznodari járás) keleti szélén lévő Szu-Pszeh-től 6 km-re, délkeleti irányban (1. tábla). A temetkezőhelyet 1987-ben azonosították, gázvezetékfeltetési munkálatok során. A leletmentést az anapai régészeti múzeum munkatársai végezték el, néhány tárgyat azonban a helyi lakosok szedtek össze, akik aztán beszolgáltatták őket az Anapai Régészeti Múzeumba. A legtöbb tárgy Sz. G. Bandurko (anapai lakos), amatőr helytörténésztől származik. 1991-92-ben az anapai régészeti múzeum munkatársai párhuzamosan a gázvezetékfeltetési munkálatokkal, A. M. Novicsihin vezetésével feltárást folytattak, amelynek során 5 gyermeksírt és egy 11–12. század első feléből származó hamvasztásos, illetve jelképes (*kenotáfium*) temetkezésekből álló temetőrészt kutattak.

A topográfiai megfigyelések szerint a temető két részből áll: egy korai, 9–12. századi részből, amely kurgán nélküli és a domb felső részén fekszik, illetve egy későbbi, kurgános temetőből, ami a 13–14. századból származik, és már a síkságon található. Tehát legalább két temetővel számolhatunk.

2015-ben Bandurko további leleteket adott át a múzeumnak, amit 1980-ban talált az elpusztult temetőrészen, és a beszolgáltatás idejéig a saját házában őrizte. Elmondása szerint a 2015-ben beszolgáltatott leleteket a feljebb fekvő, kurgán nélküli, elpusztult temetőrészen találta.

Mára az Andrejevskaja scsel középkori temető anyagainak többsége bekerült a tudományos vérkeringésbe. A kutatások eredményeinek általános leírása mellett² az ásátás vezetője publikálta a jelképes mellékletes sírt (melyet „katonai”-ként határozott meg), amelybe egy felszerszámozott lovat is elhelyeztek,³ és az öt gyermektemetkezést.⁴ Emellett publikálásra kerültek az elpusztult sírokból előkerült fegyverek, ruhadíszek, illetve lószerszámok,⁵ és külön a lószerszámdíszek.⁶ Ez utóbbiak között szerepel az a vésett jelenetes üstökdísz, amely a 11-12. század fordulójára datálható katonai kenotáfiumból származik. A jelenetek értelmező elemzését G. G. Korol⁷ végezte el több munkájában.⁷ A lószerszámok elkészítésének technológiájára vonatkozóan L. V. Konykova végzett kutatásokat.⁸ Az Andrejevskaja scselből előkerült lószerszámok leírása bekerült Je. A. Armarcsuk könyvébe is, amely a Fekete-tenger északkeleti partvidékének középkori lószerszámait dolgozta fel.⁹ E kötet mellékletében szerepelnek a temetőből előkerült zablák és kengyelek fémvizsgálati eredményei,¹⁰ valamint a lószerszámdíszek elemzése is.¹¹

Az Andrejevskaja scsel lelőhelyről múzeumba jutott tárgyakon látható tűz nyomaiból ítélve a temető birituális volt: a hamvasztásos és csontvázas temetkezések egyaránt megtalálhatók. A csontvázas temetkezésekhez tartozott a hiteles

¹ Az Anapai Régészeti Múzeum közöletlen leleteit 2016 őszén dokumentálta az a magyar kutatócsoport, amelynek célja a Kaukázus északi előterében lévő múzeumok, régészeti gyűjtemények honfoglaló magyar jellegű régészeti leleteinek rögzítése volt. Ld. az Alba Regia e számának M. Lezsák Gabriella: *Beszámoló a Kaukázus északi előterébe vezetett régészeti kutatónakról (2016–2017)* c. cikkét.

² НОВИЧИХИН 1993, 76–77; 1998, 5; АРМАРЧУК 2003, 201, 216.

³ НОВИЧИХИН 2008, 26–41.

⁴ НОВИЧИХИН 2015, 99–111.

⁵ НОВИЧИХИН 2014, 55–93.

⁶ АРМАРЧУК – НОВИЧИХИН 2004, 59–71.

⁷ КОРОЛЬ 2005, 157–160; КОРОЛЬ 2008, 39–64.

⁸ КОНЬКОВА 2004, 71–78.

⁹ АРМАРЧУК 2006.

¹⁰ ЗАВЬЯЛОВ 2006, 116–117.

¹¹ КОРОЛЬ 2006, 136–137.

régészeti feltárás során talált öt gyermektemetkezésből négy.¹² Az Andrejevskaja scsel birituális temetőjéhez hasonló és azzal összevethető további 11–13. századi birituális temető a Kaukázus északnyugati előterében: Csernoklen,¹³ Ciplievszkij¹⁴ és Cemdolinszkij.¹⁵

Az előbbi leletanyagtól részben eltérnek a 2015-ben múzeumba került tárgyak. Az Sz. G. Bandurko által beszolgáltatott leletek között szerepel egy ezüstlemez hajfonatkorong;¹⁶ egy töredékes ezüst tarsolylemez veretekkel díszítve; egy töredékes szablya, áttört, aranyozott bronz hüvelydíszekkel, keresztvassal, ezüst markolatgombbal, illetve függesztőverettel és hüvelyvéggel; két palmettadíszes aranyozott bronz téglalap alakú övdísz; egy ezüsből öntött vésett palmettamintás, gyöngysorkeretes szíjvég; és egy áttört függesztőveret.

2. A TÖREDÉKES TARSOLYLEMEZ (2. tábla)

Kisebb jellegű írásunkban e leletanyagból – a leletanyag közlésének első lépéseként – az általunk tarsolylemeznek meghatározott tárgyat vizsgáljuk.

A tarsolyra függesztett lemezt eredetileg viszonylag vastagabb ezüstlemezről készítették. A megmaradt részének egyrészt félkörös formája, másrészt a töredékes peremére szerelt, kisméretű sárgaréz¹⁷ veretek alapján is a tárgy tarsolylemez funkciójára következtethetünk. A lemez felületén deformálódás figyelhető meg, amelyet Lengyel Boglárka, a Magyar Nemzeti Múzeum fémrestaurátora mechanikai károsodásnak tart. Szerinte a hő hatására történő károsodás egyértelműen kizárható (ld. a *Függelék*ben kifejtett érveit).

A tárgyból megmaradt rész magassága, együtt a bújtatóverettel kb. 7,6 cm, legnagyobb szélessége pedig kb. 9,1 cm, a lap vastagsága kevesebb, mint 0,1 cm.

A tarsolytöredék szélét félkörben háromkaréjos aranyozott sárgaréz veretekből álló sor díszítette, amelyet a lemez belső felületén egy újabb veretsor követett. Ez már csak néhány (talán négy) kerek, préselt gyöngysorutánzáttal díszített aranyozott veretből állt, amelyeknek áttört közepébe üveg berakást (rubinvörös, zöld) helyeztek. A megmaradt három példány alapján a kerek veretek egyértelműen félkörben helyezkedtek el. A lemez szélén levő háromkaréjos öntött veretek és a közepén látható kerek veretek felerősítési módja speciális: minden veret hátuljára vékony bronzlemezkeket, illetve nittszegetek applikáltak. Ebben az esetben azonban egy ritka technikai eljárásra is felfigyeltünk: a vereteket oly módon szerelték fel, hogy a tarsolylemez az illető ponton átlukasztották, illetve a veretre felforrasztott nittszegre a lemez hátoldalán négyszögletű bronz alátétet húztak. Hasonló, a veret belsejébe forrasztott, a lemezen átdugott és a túldoldalon egy átszakadást megakadályozó alátétten ellapított szegecskekkel történő felerősítésre nincs példa a honfoglalás kori tarsolylemezek esetében.

Ez az észrevétel abból a szempontból fontos, mivel egyértelműsíti azt a tényt, hogy a veretek rendeltetése és a tarsolylemez készítése összefügg. Kérdés marad azonban, hogy a vereteket elsődlegesen vagy akár másodlagosan szerelték-e fel, vagyis mindez nem egy későbbi beavatkozás eredménye-e?

A lemez hátulján megfigyelhető háromkaréjos, illetve kerek veretek rögzítési módjához hasonló a közepén négyzet alakúra kivágott és erre applikált áttört, öntött négyzetes veret szerelési módja. A négyzet alakú aranyozott sárgaréz veretet a felső részén három, míg az alsó részén két bronzlemezke révén rögzítették az ezüstlemezről készített tarsolylemezhez.

A sárgarézről öntött, aranyozott, közepén áttört veret formája jellegzetes, amennyiben nem a megszokott négyszög alaknak felel meg. A méretéhez képest gazdagon díszített veretnek mind formája, mind díszítésmódja unikális: a közepén lévő áttörés négyzet alakú keretét három sáv és négy kerek bemélyített pont határolja. Az alsó részén lévő horizontális nyúlvány átmetszete háromszög alakú. A két, lefelé kiugró nyúlvány alakja absztraháló zoomorf ábrázolást sejtet (fej?).

A veret felső részének közepén, az egymást követő két félkör ívelt peremet mély kannelura zárja le, amelyet a tárgy közepén újabb két ívelt borda követ. A tárgy két szélső nyúlványának pereme – az alsókkal szemben – egyenes. A veretet a perem belső ívén mindkét oldalon egymásba torkoló árkolások díszítik, azonban míg a bal oldalán ferde vonalak láthatók, addig ezek a jobboldalán < alakúak, illetve ferde sávok egy ugyancsak kissé ferde négyszöget fognak közre.

Leszögezhető, hogy a tárgynak a díszítése és a formája unikális, egyedi, párhuzamát nem ismerjük sem ebből a térségből, sem máshonnan.

Ahogy láthatjuk – bármennyire is töredékes – az Andrejevskaja scselből előkerült tárgyon található jellegzetesek részben fellelhetők a honfoglalás kori tarsolylemezekon, részben viszont nem. A kaukázusi tarsolylemeznek nem

¹² Novicsihin egy korábbi publikációjában a gyermektemetkezésekkel kapcsolatban felvetette a magyar etnikumhoz való tartozást a csontvázas temetkezés, a Ny–K-i tájolás, a palmettamintás tarsolyfüggesztő és a nyakban viselt kék gyöngy alapján. Szerinte a „türk-ugor” törzsek a 8–13. században a „Nyugat-Kaukázus előterében” éltek (НОВИЧИХИН 2015, 109).

¹³ ПЬЯНКОВ 1988.

¹⁴ ПЬЯНКОВ 2000, 12–25.

¹⁵ АРМАРЧУК 1997, 92–114. A hamvasztásos temetők jellegzetességeinek, dinamikájának összegzése: ВСПЕНСКИЙ 2013, 86–98.

¹⁶ A bemélyített részeken helyenként aranyozás nyomai figyelhetők meg.

¹⁷ Mivel a veretek anyagát, illetve összetételét szakember nem vizsgálta, egyelőre csak feltételezhetjük, hogy a vereteket rézből vagy rézöt-vözetből készítették.

maradt fent a hátlapja (ha egyáltalán volt neki ilyen), hacsak egyenesen nem volt rögzítve a bőrtarsolyra. Semmilyen adatkunk nincsen arra, hogy másodlagosan felhasználhatták volna, annak ellenére, hogy a hátlapját nem tudtuk azonosítani. Makrogeográfiai szempontból, ahogyan próbáltuk ábrázolni a 3. tábla térképén is (ld. még a *lelőhelylistát*), a kora középkorra keltezhető tarsolylemezek legnagyobb mennyisége a Kárpát-medencéből ismert, itt mindeddig összesen 27 példányt regisztráltak.¹⁸

E megfontolásból, a következő képen az Andrejevskaja scselből előkerült tarsolylemez jellegzetességei alapján próbáltuk összehasonlítani a kelet-európai, skandináviai és Kárpát-medencei példányokkal:¹⁹

<i>Andrejevskaja scsel</i>	<i>Kelet-Európa</i>	<i>Skandinávia</i>	<i>Kárpát-medence</i>
Közös és eltérő jellegzetességek			
Díszítetlen	X	Díszítetlen: Birka 644., 956. sír	Díszítetlen: Besenyőtelek – Szórhát Eperjeske 2. sír Izsák – Balázspusztá Káros – II. temető 52. sír Kenézlő–Fazekaszug – I. temető 3. és 14. sír, – II. temető 28. sír Perbete 3. sír Tiszanána – Cseh tanya 1. sír Tuzsér – Boszorkányhegy 6. sír
Tarsolylemez közepén, négyzet alakban kivágott	Tarsolylemez közepén, négyzet alakban kivágott: Mardzsani-gyűjtemény (3 darab)	X	Tarsolylemez közepén, négyzet-ovális alakban kivágott: Bana
Tarsolylemezre szerelt bujtatószíjveret	X	X	X
X	Tarsolylemez kerete/szegélye: Veszélovó 19. sír	Tarsolylemez kerete/szegélye: Birka 644. sír	Tarsolylemez kerete/szegélye: Dunavecse – Fehéregyháza Káros – II. temető 29. és 52. sír Tarcál – Rimai dűlő 4. sír
Tarsolylemez szélét díszítő háromkarélyos veretek	X	Tarsolylemez szélén levő veretek: Birka 956. sír	Tarsolylemez szélén levő veretek: Besenyőtelek – Szórhát Kenézlő–Fazekaszug – I. temető 3. sír Szolyva
Tarsolylemez középső része körüli felületet díszítő ékkőberakásos veretek	X	X	X
Alátétén ellapított szegecs	? *	X	X
X	X	X	Tarsolylemez középső részét díszítő ékkőberakásos veret: Dunavecse – Fehéregyháza Túrkeve – Ecsepuszta
X	X	X	Drágaköveknek kialakított hely a lemez szélén: Dunavecse – Fehéregyháza

1. kép

Az Andrejevskaja scsel, a keleti lelőhelyek és a Kárpát-medencei tarsolylemezek jellegzetességeinek összehasonlítása

* Egyelőre a hátlapjukat nem vizsgálhattuk.

Az Andrejevskaja scsel tarsolylemeze, a keleti lelőhelyek és a Kárpát-medencei tarsolylemezek jellegzetességeinek összehasonlítása kapcsán a következő észrevételeket tehetjük:

1. Általánosságban a díszítetlen példányok szép számmal ismertek a Kárpát-medencéből is (27 példányból 10), tehát mindez nem számít kivételes esetnek, azonban mindeddig ismeretlen Kelet-Európában, ugyanis ott mindegyik más ed-

¹⁸ Tarsolylemezek kapcsán ld.: FETTICH 1937; 1942; DIENES 1964; RÉVÉSZ 1996, 144–153; FÜREDI 2012, 221, 228–229: 12–14. kép; BOLLÓK 2015, 306–313.

¹⁹ Szakirodalmi hivatkozásukat ld. a lelőhelylistán.



2. kép
A tarsolylemezek zárószervezeteinek rendszerezése

is – a hátlaon vizsgálható formája alapján – szabályos. Az erős kopásnyom alapján a lemez középső függőleges hossz-tengelyében húzóó sáv arra utal, hogy a zárószíj a lemez felületén rögzített volt, a feltételezések szerint pedig egy négy-szögletes bújtatókereten haladt át, amely révén rögzítették a tarsolyt.

Az Andrejevszkaja scele térségbeli analógiái a moszkvai Mardzsani-gyűjteményből ismertek, amelyek azonban sajnálatosan kontextus nélküliek. A három, gyűjteményből származó ezüst tarsolylemez elő- és hátlapja középső részén téglalap alakú nyílásokat vágtak, azonban csak a 2. példány kivágásában maradt meg a bújtató lemezszalag (4. tábla B 2–4).²⁴

Tehát leszögezhető, hogy a tarsolylemezek zárószervezete két eltérő típust képvisel. A szakirodalom által „régí” és „új” zárószervezetnek nevezett típus közül az elsőt dokumentálhattuk az Andrejevszkaja sceleli példányunk esetében. E két eltérő zárószervezet jellegzetességeit a 2. képen próbáljuk szemléltetni.

Ha elfogadjuk Rugyenko állítását a Mardzsani példányok előkerülése topográfiai helyzetével kapcsolatban (az Urál déli előtere), hogy az ilyen jellegzetességű tarsolyok elsősorban a steppe zónából származnak, e sorból pedig mindössze egyetlen kivétel van: a banai példány. A hasonló jellegű zárószervezetű tarsolyok térbeli elterjedését a 3. képen próbáljuk szemléltetni.

Tehát zárószervezet szempontjából a töredékes tarsolylemezünk a banai és a Mardzsani-gyűjtemény példányaival

dig azonosított példány díszített.

2. Ritkaságszámba megy a tarsolylemezek körében a közepén való négyzet alakú áttörés, amelynek szabályossága alapján az Andrejevszkaja sceleli példány esetében egyértelmű, hogy a tárgyat készítő mester utólagos beavatkozásáról lehet szó. A hosszénégyszögben kivágott lemez előlapjára középső vereteket szereltek, amely megőrződött, a tarsoly testére erősített bújtatóverettel együtt (ld. a rekonstrukciót: 2. tábla). A középveret eléggé messzi formai analógiái a Krjukovo-Kuzsnoje (Ru, Mordvin Köztársaság) 256. sír,²⁰ a Martan-Ću (Ru, Csecsen Köztársaság) 10. katakomba tarsolyainak bújtatóveretei,²¹ de a Karos II/41. sír veretes tarsolyának bújtatója is ebbe a típusba tartozik (4. tábla A).²² Ez a verettípus azokkal a 10–11. századi figurális övveretekkel és csatokkal is párhuzamba állítható, amelyek az Észak-Kaukázusban viszonylag nagy számban megtalálhatók.²³

3. Az Északnyugat-Kaukázus térségéből származó töredékes lemez használati módja a Kárpát-medencében egyetlen analógiát ismer; a banai sírból előkerült tarsolylemez bújtatóverete azonban, ahogyan említettük, nem maradt fent. A Banán előkerült szabályos sírban megtalált tarsolylemez közepén egy hosszú négyzet alakú áttörést alkalmaztak (ld. 2. kép és 4. tábla B 1). Ez a hosszénégyszög alakú áttörés

²⁰ ИВАНОВ 1952, 102.

²¹ VINOGRADOV 1983, Abb. 4/11.

²² RÉVÉSZ 1996, 278.

²³ ПТЬЯНКОВ 2014, 80.

²⁴ A Mardzsani-gyűjtemény tarsolylemezeiről részletesen ld.: ПУДЕНКО 2016, 73–79; FODOR 2017, 723–731. A „valószínűleg” Dél-Olaszországból származó és a 11–12. századra keltezett tarsoly elefántcsontfedele, illetve a Hampel József által közölt gipszmá-solat, egy kőlap reprodukciójaként, régészeti és történeti interpretációra teljes mértékben alkalmatlan (HAMPEL 1901, 448; SCHULZE-DÖRLAMM 2010, 187: 91.).



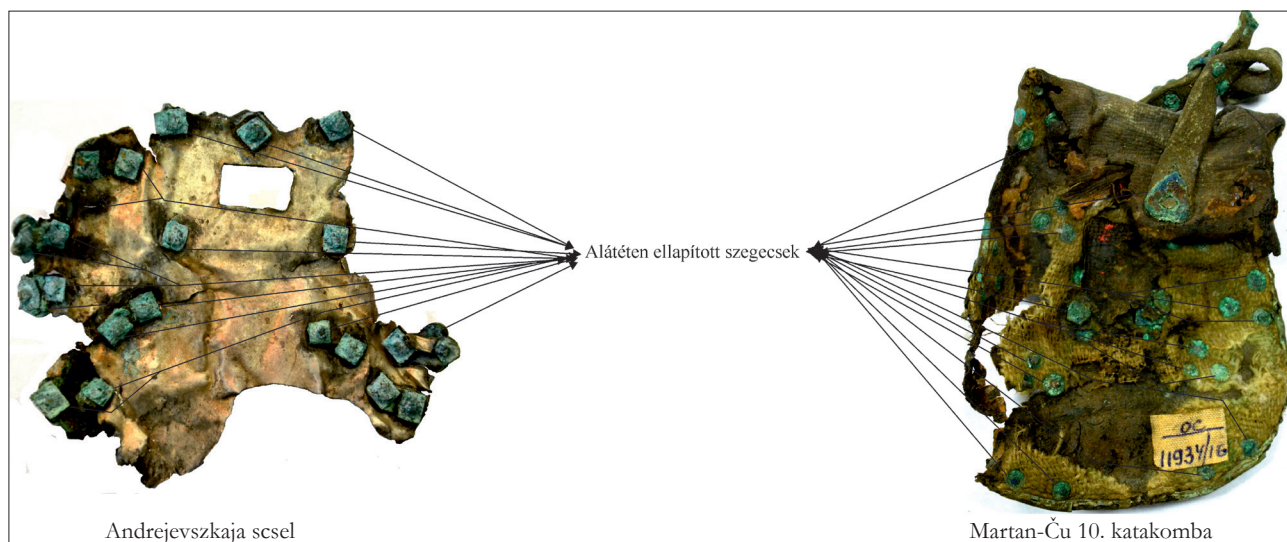
3. kép
A középén kivágott zárószervezetű tarsolylemezek térbeli elterjedése

mutat kapcsolatot, összességében pedig a veretes tarsolyok függesztési módjával. Díszítési szempontból viszont néhány lelőhely példányával egyértelmű kapcsolatot fedezhetünk fel.

4. A tarsolylemez szélét díszítő háromkarélyos sárgaréz veretek pontos analógiái formai szempontból ismeretlenek a Kárpát-medencéből, azonban nagyjából hasonló példányok Kelet-Európából ismertek.²⁵

5. Az Andrejevskaja ssel lelőhelyről származó töredékes tarsolynak egy másik formai és funkcionális jellegzeteségeként, a hátlapján alátéten ellapított szegecsek láthatók. Az alátéten ellapított szegecsek egyértelműen a veretes tarsolyokkal mutatnak szoros kapcsolatot. Ahogyan megfigyelhető a 4. képünkön, a Martan-Ču 10. katakomba tarsolyának hátoldalán is alátéten ellapított szegecsek láthatók, amely egyértelműsíti e két tárgy rögzítésének funkcionális kapcsolatát.

Tehát ez a veretes tarsolyok dekorációs stílusa körébe sorolja tarsolylemezünket; ezt a kutatást viszont tovább kellene folytatni a többi lemez tarsoly esetében is.



4. kép
Az Andrejevskaja ssel tarsolylemezének és a Martan-Ču 10. katakombájának veretes tarsolyán megfigyelhető alátéten ellapított szegecsek

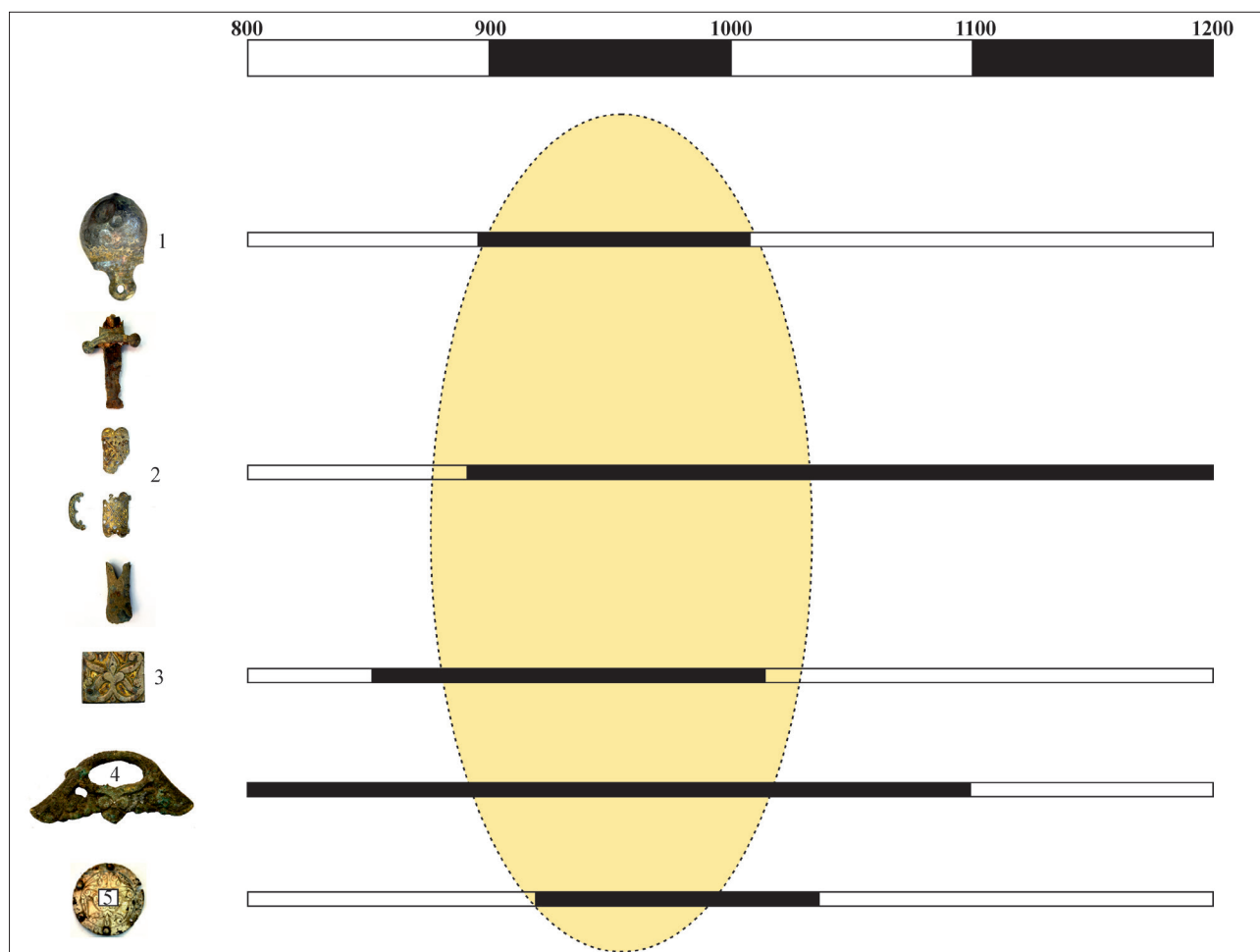
²⁵ ОРАОВ 1984, Рис. 9/3.

6. A tarsolylemez középső része körüli felületet díszítő kerek, ékkőberakásos veretekhez hasonlók a Kárpát-medencei tarsolyokon is megtalálhatók. Példányunkhoz hasonló, de kőbetét nélküli kerek veretek rögzítették például az eperjeskei 3. sírban talált tarsolylemez közepének felső és alsó részét,²⁶ és egy ehhez a típushoz sorolható kőbetétes kerek ezüstveret került elő a Kiskunfélegyháza – Izsáki út–határdombi bolygatott sírból, illetve négy darab, csizmaveretként értékelve²⁷, Rakamaz – Túróczi-part (Gyepiföld) feldúlt temetkezéséből. A Kiskunfélegyháza – Izsáki út–határdombi leletről a veret anyaga, kidolgozása és típusa alapján azt feltételezték, hogy a tarsoly függesztőszíjának díszítésére használták.²⁸ Ugyanakkor – ellentétben a Kárpát-medencei és a keleti lelőhelyek nagy részével – a tarsolylemez szélén nem dokumentálhatunk keretet/szegélyt.

3. A LELET ÉS A LELŐHELY KELTEZÉSI LEHETŐSÉGE

Az Andrejevskaja scele lelőhelyről 2015-ben múzeumba került leletek kronológiai keltezése kapcsán megfogalmazható észrevételek nagymértékben relatívák, ugyanis a nem pontosan dokumentált régészeti kontextusból származó tárgyak esetében fogalmunk sem lehet ezek mennyiségéről, illetve egymáshoz fűződő kronológiai viszonyáról. Kérdéses az is, hogy általánosan a 9–12. századra keltezett temetkezések egy vagy több temetkezési időrendi réteghez tartoztak vagy sem, vagyis egy vagy több temetőről beszélhetünk ugyanazon a helyen? Demográfiai szempontból (hacsak a lelőhely topográfiai szempontból nem nagy kiterjedésű), a nem nagy sírszámú 300 éves folyamatos temetkezés bizonyíthatatlan és logika nélküli. Demográfiai képletekből (is) kiindulva, úgy véljük, hogy az Andrejevskaja scele lelőhely 9–12. századi temetkezéseinek több időrendi rétege lehetett, de természetesen az újabb kutatásokig mindezt, mint relatív megállapítást tudjuk megtenni.

Hogy mennyire problematikus kérdéssel állunk szemben, azt tökéletesen jelzi a 2015-ben múzeumba került tárgyak összesített relatív kronológiája, amelyek időbeli dinamikája – az eddigi kutatások alapján – részben eltér:



5. kép
A 2015-ben múzeumba került tárgyak relatív kronológiája

²⁶ AH 1996, 73.

²⁷ AH 1996, 165: Fig. 4. E kérdéskörrel ld. még: HORVÁTH 2004, 151–171.

²⁸ AH 1966, 328.

Az 5. képen ábrázolt tárgyak időrendi dinamikája kapcsán látható, hogy kronológiai szórásuk eléggé széles spektrumú. Úgy tűnik, hogy érintkezésük és értelmezhetőségük e kronológiai keretben nagyjából a 10. század. Az ún. Kijev-típusú függesztőfül esetében (5. kép 4),²⁹ ezek korábbiak is lehetnek, mint a 10. század, de megtalálhatók jelentős arányban a 11–12. században is (pl. Kislovodsk-Kolca gora, Zmejszkaja sztanyica). Egy, a mi példányunktól eltérő változata ugyanakkor feltűnik a 11–12. században (ld. pl. Cemdolinszkij–2. sír³⁰). A körte alakú lemezes, két részből összeforrasztott szablya markolatgomb a Kárpát-medencében kivétel nélkül a 10. századból ismert, azonban egyértelmű ismeretünk ezzel kapcsolatban nincs a 9–11. századi Kaukázus fegyverleleteinek kiegészítői közül,³¹ ahonnan öntött példányok ismertek kivétel nélkül, de már a 11. század második feléből (5. kép 1). Az áttört, öntött szablya hüvelydíszek és a függesztő későbbiek lehetnek (akár 11. századiak), habár a szablya keresztvasa végének árkolásai inkább a 8–10. századi leleteken fordulnak elő a Kaukázus előterében (5. kép 2) (Dargavs 31. katakombasír³²), de a Kárpát-medencében is (Bana³³). A kolosovkai I. temető szablyás sírjait a 10–11. századra datálták,³⁴ pontosabb meghatározással újabban a 10. század második felétől a 11. század első feléig valószínűsítik.³⁵ Bonyolult a keltezése a két négyzet alakú veretnek (5. kép 3), amelynek a közepén levő díszítése – Bollók Ádám definíciója szerint – az ún. palmettafa.³⁶ Ennek is inkább a 9–10. századi használata valószínűsíthető, a többi kaukázusi leletanyag ismeretében, amelyek esetében mindez hiányzik (Kislovodsk-Kolca gora, Zmejszkaja sztanyica). A jelenlegi adatok alapján a lemezes hajfonatkorongok (5. kép 5) (Csallány gyűjtésével szemben³⁷ mintegy 67 sír- és szórványleletanyagát ismerjük³⁸) majdnem kivétel nélkül a Kárpát-medencében kerülnek elő, és ezeket a 10. század második negyedétől a középső harmadáig keltezik.³⁹

És akkor e kis kronológiai elemzés végén szükséges feltennünk a kérdést: hogyan keltezhetjük a töredékes tarsolylemezt? Az előbb bemutatott leletanyag alapján úgy látjuk, hogy tarsolylemezünk – a többi tárggyal együtt – a 9/10. századra utal, a hajfonatkorong viszont már inkább a 10. századra, annak is a második harmadára. Abból kiindulva, hogy a tarsolylemez deformálódása nem hőhatásra következhetett be, hanem egyéb mechanikai okok miatt szenvedett károsodást, valószínűleg csontvázas temetkezéssel számolhatunk. Nem zárható ki azonban a hamvasztásos temetkezés sem, abban az esetben, ha a tárgyakat a hamvasztás után történő rituálé során helyezték a gödörbe. Ugyanakkor a nagyszámú eset alapján, a kenotáfium lehetősége is szóba jöhet.

4. NÉHÁNY ÓVATOS ÉSZREVÉTEL AZ ANDREJEVSKAJA SCSEL LELOHÉLYÉVEL ÉS AZ ELŐKERÜLT TARSOLYLEMEZ-TÖREDÉKKEL KAPCSOLATBAN

1. A fentebb bemutatott tárgykategóriák egy része biztosan 11. század előtti, sőt semmilyen adat nincs arra, hogy a lemezes hajfonatkorongot, a négyszög alakú palmettadíszítéses vereteket a 11. századra/század utánra tudnánk keltezni. A Kaukázus előterében, e lelőhelytől délebbre, a hegyesebb dombvidéken kutatott Csernoklen, Ciplievszkij és Cemdolinszkij hamvasztásos temetőit viszont későbbre, a 11–13. századra keltezték. Az eddig közölt és általunk ismert leletanyag esetében azonban nincsenek egyezések. E temetőkből nem ismert sem lemezes hajfonatkorong, sem négyszög alakú palmettadíszítéses veret.

A fentebb említett és a 11. század elé keltezhető tárgyakon nem észrevételezhető a tűz legkisebb nyoma sem. Időben a Csernoklen, Ciplievszkij és Cemdolinszkij által fémjelzett és a 11–13. század elé keltezhető hamvasztásos temetők elé kelezhetőek, a leletanyag teljes eltérése miatt. Mindez azt is jelenti, hogy a 9–12. században temetkező közösség/közösségek esetében legalább két kronológiai horizontot sejtünk (ld. Новичихин idevonatkozó tanulmányait).

2. Schulze-Dörlamm régebbi, néhány hibát tartalmazó gyűjtése alapján Kelet-Európából három, Észak-Európából pedig Birkából hasonlóképpen három tarsolylemez került a szakirodalomba.⁴⁰ Az utolsó két évtizedben azonban újabb lemezes tarsolyokkal bővült a kör, így már nem három, hanem kilenc példánnyal számolhatunk a Kárpátoktól keletre elterülő óriási területen (amely azonban így is csak mintegy 33%-a a Kárpát-medencében előkerülő példányokénak).

Tehát azon az óriási területen, amely az Uráltól a Bécsi-medencéig húzódik, a tarsolylemezek kivétel nélkül mindaddig a Kárpát-medencéből, illetve Kelet-Európa északabbi, Volga és a Káma régióiból ismertek. A Kubán-vidék és a steppe zóna példányai, beleértve a Mardzsani-gyűjtemény tarsolylemezeit is, a következő időszakban gyaníthatóan alap-

²⁹ SCHULZE-DÖRRLAMM 1988, 392–393, Abb. 17; ДЗАТТИАТЫ 2014, Tabl. LXXXIII/29.

³⁰ АРМАРЧУК – МАЛЫШЕВ 1997, 93.

³¹ КАМИНСКИЙ 1996, 96–98: Fig. 1–3. Talán ehhez hasonló a Zmejszkaja sztanyica 51., 72., 124., 135. és 264. katakombasír leletanyagából ismert, azonban mivel nem vizsgálhattuk meg közvetlenül a tárgyat, a nagyon rossz minőségű rajz alapján nem tudunk biztosan nyilatkozni.

³² ДЗАТТИАТЫ 2014, Tabl. LXXI.

³³ KISS – BARTHA 1970, 221, 224, Fig. 5/1, Pl. XXIV; АН 1996, 363: Fig. 2, 364.

³⁴ ДИТЛЕР 1961, 164.

³⁵ ПТЯНКОВ – ЦОКУР 2011, 160.

³⁶ BOLLÓK 2015, 260: 53. kép

³⁷ CSALLÁNY 1970, 261–300.

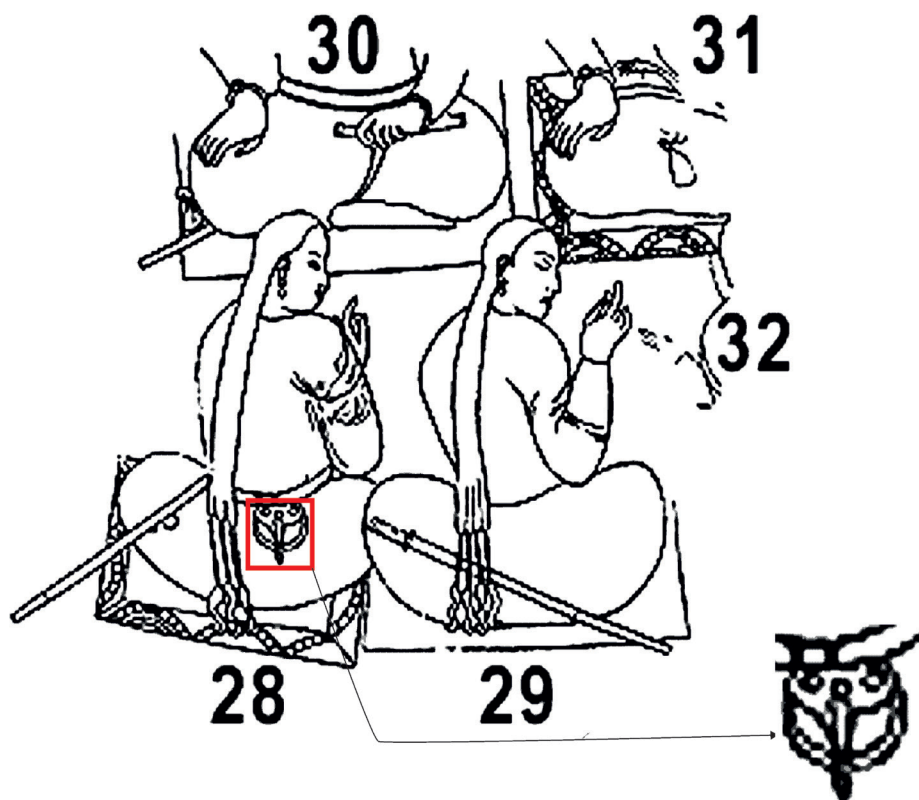
³⁸ A szerzők publikálatlan gyűjtése.

³⁹ RÉVÉSZ 1996, 87.

⁴⁰ SCHULZE-DÖRRLAMM 1988, Abb. 45, Liste 22.

jaiban változtathatják meg a felfogást e tárgyak elterjedését illetően.

3. Fodor István nyomán e sorok szerzői is egyetértenek azzal, hogy a tarsolyviselet szokása a nomád hatalmi struktúrák népességeitől került északra.⁴¹ Ugyanakkor nehezen hihető a Volga környéki tarsolylemezek esetében a Ny–K távolsági közvetlen kereskedelem eredményeként való értelmezés, illetve nehezen gondolhatunk diplomáciai ajándékokra is,⁴² sokkal inkább az arab kereskedőhálózat tényeréseként értelmezhető. E tárgyak elterjedését szakaszosítva látjuk, egy folyamatnak, amelynek keretében valószínűleg a steppéről személyes migrációk vagy éppen kisebb távolságú kereskedelem révén kerülhettek északra. Mindez azt is jelenti, hogy a steppe nomád népességeinek öltözködési, viseleti jellege, mint *dinatnorma* került az északi területek népességeinek körébe.⁴³ Ez abból a történet-szociológiai megközelítésmódból is érdekes, hogy az életforma által generált viseletmód, más kultúrkörben hogyan integrált, hogyan válik divattá, illetve az elit esetében a tarsolyok lemezekkel való díszítésével egy adott társadalmi presztízst kifejező tárggyá, ahogyan látható egy 7. századi falfestményen vagy éppen egy 11–14. századi dagesztáni kőreliefen (6–7. kép). Ez ugyanakkor azt is jelenti, hogy a nomád népességek⁴⁴ nemcsak a kulturális transzferek kommunikátorai, hanem a kulturális viseletmódok generátorai is, ami egyértelművé teszi, hogy e népességek elitjei számára a nomád elitek jelentették a viszonyítási alapot.⁴⁵



6. kép
Türk csoport Afrasziáb falfestményén (Szamarkand), 7. század
(LO MUZIO 2010, Fig. 10 nyomán).

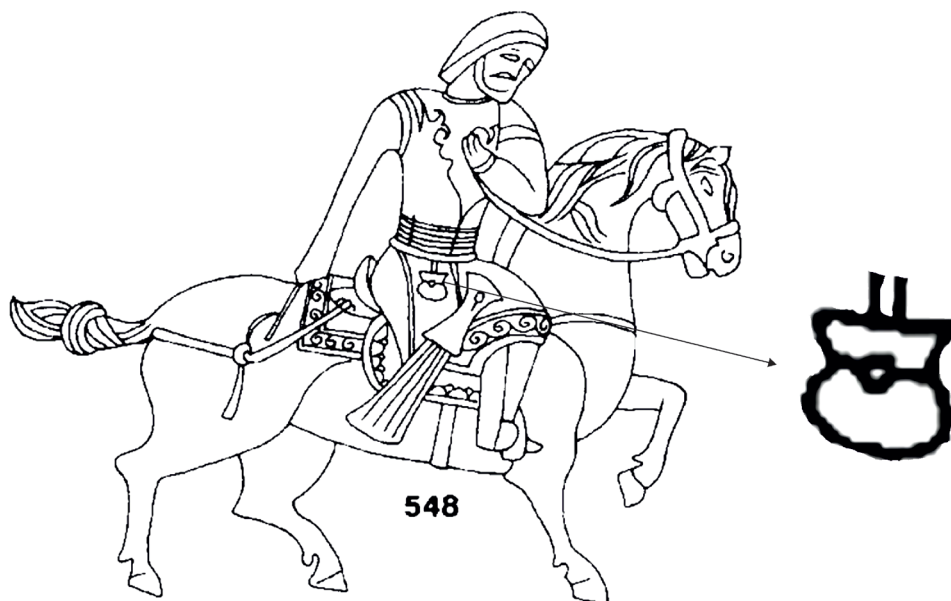
⁴¹ FODOR 2013, 466.

⁴² Például milyen érdeke fűződött volna a magyar kündének vagy a gyulának, hogy a Volga felső szakasza környékére ajándékokat, ezek között tarsolylemezeket küldjön? Természetesen nem zárható ki a lehetősége, azonban mindezt tudunkkal forrásadat nem utal.

⁴³ Csoportközi kapcsolatok szociálpszichológiai elemzések kapcsán ld. pl.: TAJFEL 1982, 1–39; FIGUEIREDO – VALENTIM – DOOSJE 2015, 7–33.

⁴⁴ Szükséges megemlítenünk, hogy a nomád életmód a kultúrtranszferek egyik, ha nem legfontosabb forrása. Ezért is méltán nevezhetjük a nomádokat *kommunikátorok*-nak és *transzformátorok*-nak, de ahogyan fent láttuk, *generátorok*-nak is.

⁴⁵ Ld. FODOR 2013, számos példával.



7. kép

Sztyeppai nomád barcos ábrázolása egy dagesztáni kőreliefen, New York, Metropolitan Művészeti Múzeum (NICOLLE 1999, 442: 548. kép)

4. A veretes tarsolyokra emlékeztető megoldása, illetve díszítésmódja miatt az Andrejevskaja scsel tarsolylemeze kapcsán számos kérdés merülhet fel. Az a tény azonban, hogy a Kaukázus északi előterében először került elő tarsolylemez, még kutatási kontextusa miatt töredékes állapotban is, felhívja ismételten a figyelmünket e makrorégió, mint kontaktzóna jelentőségére, mint a letelepültek és a nomádok kommunikációs térségére.⁴⁶ A Kaukázus és előtere a steppe és a hegyvidék népessége között fennálló kulturális és gazdasági kapcsolatok színtere volt,⁴⁷ ahol adott esetben kedvező lehetőség nyílt jelentős hatalmi-politikai képződmények kialakítására.⁴⁸ Ugyanakkor az itt átfutó kereskedelmi utak (a Selyem-útrendszer északi, kaszpi-tengeri vonala és a Közel-Kelet térségéből a Kaukázuson át északra tartó kereskedelmi utak)⁴⁹ kommunikációs csatornái által generált gazdasági és politikai érdekek miatt a régió a folyamatos katonai konfliktusok helyszíne.⁵⁰

További észrevételek, interpretációk, elméletek e temető és a mikrorégiója kapcsán, csakis újabb terepkutatások (temetőfeltárás), illetve a környékbeli újabb publikációk után lehetséges.

⁴⁶ GREGORATII 2013, 525–540.

⁴⁷ Nem szabad elfelejtkeznünk a Kaukázus északi és déli régióiban található nyersanyagforrások mennyiségéről és jelentőségéről sem. Ebből a szempontból ld.: GHAZARYAN 2013, 3–15; ISMAYILOV 2013, 16–36; URUSHADZE – GHAMBASHIDZE 2013, 77–96.

⁴⁸ Ld. újabban ЧХАИЦЭ 2008, 258–301; 2012, 257–281.

⁴⁹ Pl. CALLMER 1996, 53–71; DI COSMO 2014, 17–26.

⁵⁰ ASADOV 2012, 140–150.

A TARSOLYLEMEZEK LELŐHELYEINEK LISTÁJA (SZAKIRODALOMMAL):

1. Bana: KIS – BARTHA 1970, 219–270; AH 1996, 362–364, Fig. 1; BOLLÓK 2015, I. tábla 8, 70. kép.
2. “Báránd”: D. SZABÓ 2013, 125–32; BOLLÓK 2015, I. tábla 5, 67. kép.
3. Besenyőtelek – Szőrhát: SZABÓ 1969, 55; AH 1996, 383–384, Fig. 1.
4. Bodrogvécs (számánida dirhem): DÓKUS 1900, 45–47; AH 1996, 140–142, Fig. 5; BOLLÓK 2015, I. tábla 11, 73. kép.
5. Bugyi – Felsővány 2. sír: FÜREDI 2012, 207–234; BOLLÓK 2015, I. tábla 13; FÜREDI 2016, 70: kép.
6. Dunavecse – Fehéregyháza: KADA 1912, 327–329; AH 1996, 297: Fig., 307–308; BOLLÓK 2015, I. tábla 18, 84. kép.
- 7–8. Eperjeske 2–3. sír: KISS 1920–1922, 42–55; FETTICH 1937, 79–80; AH 1996, 72–75, Fig. 1–2; BOLLÓK 2015, I. tábla 10, 16, 72. kép, 82. kép.
9. Galgóc/Hlohovec: HAMPEL 1900, 530–533; AH 1996, 388–389, Fig. 1; BOLLÓK 2015, I. tábla 7, 69. kép.
10. Izsák – Balázspusztá: H. TÓTH 1976, 141–185; AH 1996, 317–318, Fig. 1.
- 11–12. Karos – II. temető 29., 52. sír: RÉVÉSZ 1996, 21, 26–29, 42. tábla, 80. tábla; BOLLÓK 2015, I. tábla 3, 65. kép.
- 13–15. Kenézlő – Fazekaszug-I. temető 3. és 14. sír, -II. temető 28. sír: JÓSA 1914, 308–309, 321–322, XIII. kép, XXX. kép; AH 1996, 151–153, Fig. 1, 154, Fig. 8; FETTICH 1931, 84: 54. kép 2; BOLLÓK 2015, I. tábla 4, 12, 66. kép, 66a. kép, 83. kép.
16. Kiskunfélegyháza – Radnóti Miklós utca: H. TÓTH 1974, 112–125; AH 1996, 331, Fig. 1; BOLLÓK 2015, I. tábla 6, 68. kép.
17. Perbete 3. sír: DIENES 1959, 147, XXVII. tábla 11.
18. Rakamaz – Strázsahalom A. sír: DIENES 1975, 15. kép; AH 1996, 110–111, 113, Fig. 1; BOLLÓK 2015, I. tábla 1, 63. kép.
19. Rétközberencs – Paromdomb-szórvány: DIENES 1986, 54. kép; AH 1996, 168.
20. Szolnok – Strázsahalom: FETTICH 1937, 181; AH 1996, 282, 284, Fig. 1; BOLLÓK 2015, I. tábla 20, 86. kép.
21. Szolyva/Svaláva: LEHOCZKY 1870, 201–206; AH 1996, 175–178, Fig. 1; BOLLÓK 2015, I. tábla 9, 71. kép.
22. Tarcal – Rímai dűlő 4. sír: JÓSA 1895, 75–76; AH 1996, 120, Fig. 1; BOLLÓK 2015, I. tábla 1, 64. kép.
23. Tiszabездé – Harangláb dűlő 8. sír: JÓSA 1896, 398–400, 398: VIII. sír; AH 1996, 180–184, Fig. 1–4; BOLLÓK 2015, 429–501, I. tábla 14.
24. Tiszaeszlár – Bashalom I. temető D. sír: DIENES 1956, 245–275; AH 1996, 185–187, Fig. 1.
25. Tiszanána – Cseh tanya 1. sír: DIENES 1964, 89; AH 1996, 412–413, Fig. 1; RÉVÉSZ 2008, 284–285, 71. tábla.
26. Tuzsér – Boszorkányhegy 6. sír: JÓSA 1900, 222; AH 1996, 204–206, Fig. 6.
27. Túrkeve – Ecsegpusztá: SZABÓ 1980, 271–293; AH 1996, 294–295, Fig. 1; BOLLÓK 2015, I. tábla 19, 85. kép.
28. Andrejevskaja scsel.
29. Krjukovo-Kuzsnoje 472. sír: KRYLASZOVA – BELAVIN – TÜRK 2014, 9. kép 1–2.
30. Panovó 2. sír: ERDÉLYI 1977, 2. kép; KRYLASZOVA – BELAVIN – TÜRK 2014, 7. kép 1–4.
31. Perm: BELAVIN – KRILASZOVA 2011, 243–256; FODOR 2012; KRYLASZOVA – BELAVIN – TÜRK 2014, 3. kép 1.
32. Ruszenyiha (Rusenikha): НИКИТИНА 2013, 152–153, 155, Рис. 2/3; FODOR 2017, 3. kép 1.
33. Veszeloovo tanya (Szemjonovo mellett) 19. sír: FODOR 2013, 457–470.
- 34–36. Mardzsani-gyűjtemény (Dél-Urá): ПУДЕНКО 2016, 76, 78–79, Рис. 12–14; Fodor 2017, 3. kép 2–4.
- 37–38. Birka 644. és 819. sír: ARBMAN 1940–1943, Taf. 129/1a–1b. 222–223, 295.

IRODALOM

- АРМАРЧУК, Е. А. – МАЛЫШЕВ, А. А.
1997 Средневековый могильник в Цемесской долине. Историко-Археологический Альманах 3. Армавир–Москва. 92–114.
- АРМАРЧУК, Е. А.
2003 Памятники Северо-Восточного Причерноморья X–XII. вв. Крым, Северо-Восточное Причерноморье и Закавказье в эпоху средневековья: IV–XIII. века. Москва.
2006 Конская упряжь из могильников Северо-Восточного Причерноморья X–XIII. веков. Москва.
- АРМАРЧУК, Е. А. – НОВИЧИХИН А. М.
2004 Украшения конской упряжи X–XII вв. из могильника «Андреевская щель» близ Анапы. Краткие Сообщения Института Археологии. Москва. 216. 59–71.
- ДИТЛАЕР, П. А.
1961 Могильник в районе поселка Колосовка на р. Фарс. Сборник материалов археологии Адыгеи. Майкоп. 1961. Т. II.
- ДЗАТТИАТЫ, Р.
2014 Аланские древности Даргавса. Владикавказ.
- ЗАВЬЯЛОВ, В. И.
2006 Результаты археометаллографического исследования стремян и удила из могильников Северо-Восточного Причерноморья. In: Е. А. Армарчук (Red.): Конская упряжь из могильников Северо-Восточного Причерноморья X–XIII веков. Москва. 110–117.
- ИВАНОВ, П. П.
1952 Материалы по истории мордвы VIII–XI. вв. [1]. Крюковско-Кужновский могильник. Дневник археол. раскопок П. П. Иванова; Ред. и вступ. статья д-ра ист. наук проф. А. П. Смирнова; Моршан. краевед. музей. Отд. истории края. - Моршанск [б. и.], 1952. - 232 с. : ил.; 32 см.
- КОНЬКОВА, Л. В.
2004 Состав металла и технология изготовления украшений конской сбруи из могильника «Андреевская щель». Краткие Сообщения Института Археологии, Вып. 216. Москва. 71–78.
- КОРОЛЬ, Г. Г.
2005 Семантика уникального декора предметов конской упряжи XI–XIII. вв. из Северо-Восточного Причерноморья. Этнографическое обозрение 6. Москва. 157–167.
2006 Декор украшений конского убора из могильников X–XIII вв. Северо-Восточного Причерноморья. In: Е. А. Армарчук, Конская упряжь из могильников Северо-Восточного Причерноморья X–XIII веков. Москва. 127–137.
2008 Искусство средневековых кочевников Евразии. Очерки. Москва, Кемерово.
- НИКИТИНА, Т. Б.
2013 Поясные кошельки/сумочки в средневековых могильниках Ветлужско-Вятского междуречья. Поволжская археология 2013/2, Казань. 151–161.
- НОВИЧИХИН, А. М.
1993 Исследование средневекового могильника Андреевская щель в 1991 и 1992 гг. In: Вторая Кубанская археологическая конференция. Тезисы докладов. Краснодар. 76–77.
1998 Итоги работ археологического отряда Анапского музея в 1991–1995 гг. Древности Кубани (Краснодар) 7. 26–41.
2008 Воинский кенотаф с захоронением боевого коня на средневековом могильнике Андреевская щель. In: О. В. Двуреченский (Red.): Военная археология. Сборник материалов семинара при Государственном историческом музее 1. Москва. 26–41.
2014 Предметы вооружения, воинского и конского снаряжения из разрушенных погребений могильника Андреевская щель. In: О. В. Двуреченский (Red.): Военная археология. Сборник материалов семинара при Государственном историческом музее 3. Москва. 55–93.
2015 Детские погребения средневекового могильника Андреевская щель. Историко-Археологический Альманах (Армавир–Москва) 13. 99–111.

- ОРЛОВ, Р. С.
1984 Средневековая традиция художественной металлообработки в X–XI. вв. Культура и искусство средневекового города. (Москва)
- ПЬЯНКОВ, А. В.
1988 Средневековый могильник Черноклан из Краснодарского края. XV. «Крупновские чтения». (Махачкала)
2000 Биритуальный средневековый могильник Циплиевский из Западного Закубанья: предварительное сообщение. Вестник Абинского народного музея. Вып. 3. Абинск. 12–25.
- ПЬЯНКОВ, А. В. – ЦОКУР, И. В.
2011 О реконструкциях сабли из могильника Колосовка-1 (Адыгея). Военная археология. Сборник материалов Проблемного совета «Военная археология» при Государственном Историческом музее. Выпуск 2. (Москва), 153–167.
- ПЬЯНКОВ, А. В. – ХАЧАТУРОВА, Е. А. – ЮРЧЕНКО, Т. В.
2014 Возвращенные сокровища Кубани. Составители: Пьянков А.В., Хачатурова Е.А., Юрченко Т.В. Краснодар: Традиция.
- РУДЕНКО, К. А.
2016 Редкие находки эпохи Хазарского Каганата (Заметки о хазарско-венгерском искусстве). Теория и практика археологических исследований 15/3, (Барнаул), 63–82.
- УСПЕНСКИЙ, П. С.
2013 МОГИЛЬНИКИ С ТРУПОСОЖЖЕНИЯМИ VIII–XIII. вв. НА СЕВЕРО-ЗАПАДНОМ КАВКАЗЕ (динамика ареала погребального обряда). Российская Археология 2013/4. 86–98.
- ЧХАИДЗЕ, В.Н.
2008 Таматарха. Раннесредневековый город на Таманском полуострове / Российская Акад. Наук, Институт Археологии. Москва.
2012 Фанагория в VI–X. веках / Российская Акад. Наук, Институт Археологии. Москва.
- АН
1996 *The Ancient Hungarians. Exhibition Catalogue* (Ed. István Fodor) Budapest.
- ARBMAN, Holger
1940 *Birka I. Die Gräber*. Uppsala.
- ASADOV, Farda
2012 Khazaria, Byzantium, and the Arab Caliphate: Struggle for control over Eurasian Trade Routes in the 9th–10th centuries. *The Caucasus and Globalization* 2012. 6/4. 140–150.
- BELAVIN, Andrej M. – KRILASZOVA, Natalja B.
2011 Tarsolyemez Perm környékéről. *Folia Archaeologica* 54. 243–250.
- BOLLÓK Ádám
2015 *Ornamentika a 10. századi Kárpát-medencében: formátörténeti tanulmányok a magyar honfoglalás kori díszítőművészet-hez*. Budapest.
- CALLMER, Johan
1996 Oriental Beads and Europe, A.D. 600–800. In: A. Ellegård – G. Ákerstrom-Hougen (eds.): *Rome and the North*. Papers read at a symposium arranged by the Göteborg University, 18-19 November 1993, under the auspices of the ESF project „The Transformation of the Roman World.” *Studies in Mediterranean Archaeology and Literature* 135. Jonsered. 53–71.
- CSALLÁNY Dezső
1970 Weiblicher Haarschmuck und Stiefelbeschläge aus der ungarischen Landnahmezeit im Karpatenbecken. *Acta Archaeologica Academiae Scientiarum Hungariae* 22. 269–308.
- DI COSMO, Nicola
2014 A Note on the Formation of the “Silk Road” as Long-Distance Exchange Network. In: M. Bulut (ed.): *Resilkroad*. Istanbul. 17–26.

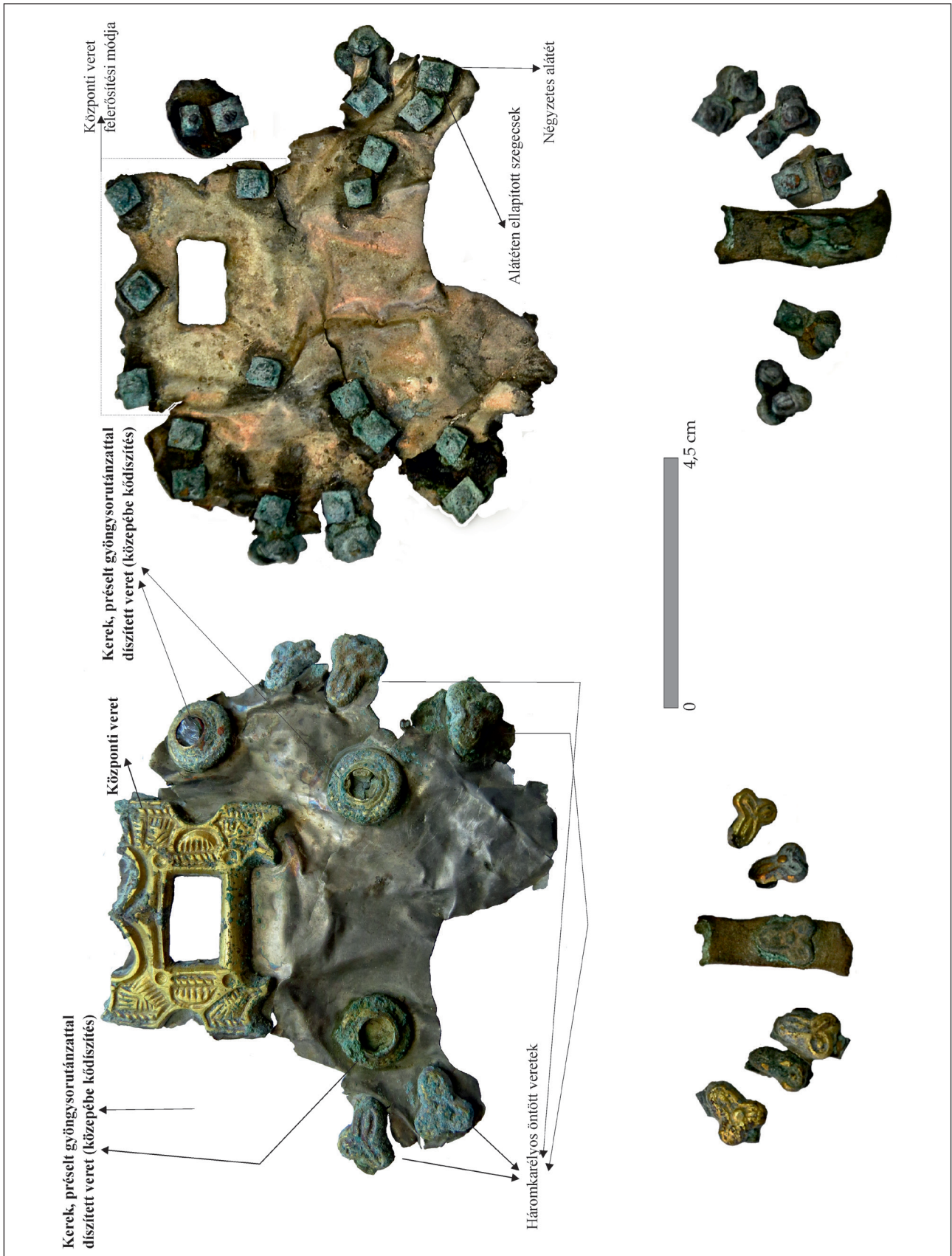
- DIENES István
 1956 Un cimetière de Hongrois conquérants à Bashalom (Fouilles exécutées par L. Kiss) *Acta Archaeologica Academiae Scientiarum Hungariae* 7. 245–277.
 1959 A perbeteli lelet. Milyen volt a honfoglaló magyarok öve? *Archaeológiai Értesítő* 86. 145–158.
 1964 Honfoglalás kori tarsolyainkról. *Folia Archaeologica* 16. 79–112.
 1975 A honfoglaló magyarok és ősi hiedelmeik. In: Hajdú Péter (szerk.): *Uráli népek*. Budapest. 77–108.
 1986 A Felső-Tisza vidék a X. században. In: Dercsényi Dezső – Entz Géza (szerk.): *Szabolcs-Szatmár megye műemlékei* I. Budapest. 92–114.
- DÓKUS Gyula
 1900 Árpádkori sírleletek Zemplén vármegyében. *Archaeológiai Értesítő* 20. 39–61.
- ERDÉLYI István
 1977 Az ősmagyarok régészeti emlékei Kelet-Európában. In: Bartha Antal – Czeglédy Károly – Róna-Tas András (szerk.): *Magyar Őstörténeti Tanulmányok*. Budapest. 65–77.
- FETTICH Nándor
 1931 Adatok a honfoglaláskor archaeológiájához. *Archaeológiai Értesítő* 45. 48–112.
 1937 *A honfoglaló magyarság fémművész.* (Archaeologica Hungarica 21.) Budapest.
 1942 *Die altungarische Kunst*. Berlin.
- FIGUEIREDO, Ana – VALENTIM, Joaquim Pires – DOOSJE, Bertjan
 2015 Theories on intergroup relations and emotions: A theoretical overview. *Psychologica* 57/2. 7–33.
- FODOR István
 2012 Őstörténeti viták és álviták. In: Molnár Ádám (szerk.): *Csodaszarvas* IV. Budapest. 125–146.
 2013 A veszelővői tarsolylemez. In: Révész László – Wolf Mária (szerk.): *A honfoglalás kor kutatásának legújabb eredményei. Tanulmányok Kovács László 70. születésnapjára*. Budapest–Szeged. 457–470.
 2017 Honfoglalás kori tarsolylemezeink és keleti párhuzamaik. *Magyar Tudomány* 2017/6. 723–731.
- FÜREDI Ágnes
 2012 Honfoglalás kori tarsolylemez Pest megyében. A Bugyi-Felsőványi 2. sír. *Archaeológiai Értesítő* 137. 207–234.
 2016 Tarsolyok. *Rubicon* 2016. 7. 66–71.
- GHAZARYAN, H.
 2013 Soil Resources of Armenia. In: Yusuf Yigini – Panos Panagos – Luca Montanarella (eds.): *Soil Resources of Mediterranean and Caucasus Countries. Extension of the European Soil Database*. Luxembourg. 2–15.
- GREGORATTI, Leonardo
 2013 The Caucasus: a communication Space between Nomads and Sedentaries (1st BC–2nd AD). In: *Mountain Areas as Frontiers and/or Interaction and Connectivity Spaces*. Arachne. 525–540.
- ISMAYILOV, Amin
 2013 Soil Resources of Azerbaijan. In: Yusuf Yigini – Panos Panagos – Luca Montanarella (eds.): *Soil Resources of Mediterranean and Caucasus Countries. Extension of the European Soil Database*. Luxembourg. 16–36.
- JÓSA András
 1895 A tarczali sírletről. *Archaeológiai Értesítő* 15. 75–76.
 1896 A bezdédi honfoglaláskori temető. *Archaeológiai Értesítő* 16. 385–412.
 1900 Emlékek a honfoglalás korából. *Archaeológiai Értesítő* 20. 214–224.
 1914 Honfoglaláskori emlékek Szabolcsban II. *Archaeológiai Értesítő* 34. 169–184, 303–340.
- HAMPEL József
 1900 A honfoglalási kor hazai emlékei. In: Pauler Gyula – Szilágyi Sándor (szerk.): *A magyar honfoglalás kútjói*. Budapest. 509–826.
 1901 Öntőminta tarsolylemez készítésére. *Archaeológiai Értesítő* 21. 448.
- HORVÁTH Ciprián
 2004 Adatok a honfoglalás kori kő- és üveg- betéttel díszített fegyverek, tarsolyok és veretek kérdésköréhez. *Communicationes Archeologicae Hungariae* 2004. 151–171.
- KADA Elek
 1912 Kecskemét vidékéről való leletek. *Archaeológiai Értesítő* 32. 323–329.

- KAMINSKY, V. N.
1996 Early medieval weapons in the north Caucasus – a preliminary view. *Oxford Journal of Archaeology* 15/1. 95–105.
- KISS Lajos
1920 Eperjeskei honfoglaláskori temető. *Archaeológiai Értesítő* 39. 42–55.
- KISS, Á. – BARTHA, A.
1970 Graves from the Age of the Hungarian Conquest at Bana. *Acta Archaeologica Academiae Scientiarum Hungariae* 22. 219–260.
- Natalja B. KRYLASZOVA – Andrej M. BELAVIN – TÜRK Attila
2014 Újabb adatok a honfoglalás kori tarsolyok és tűzkésztségek klasszifikációjához. In: Anders Alexandra – Balogh Csilla – Türk Attila (szerk.): *Avarok Pusztái. Régészeti tanulmányok Lőrinczy Gábor 60. születésnapjára*. Budapest. 457–496.
- LEHÓCZKY Tivadar
1870 A szolvai hun sír. *Archaeológiai Értesítő* 3. 201–206.
- LO MUZIO, Ciro
2010 Archaeological Traces of Early Turks in Transoxiana: An overview. In: Michael Alram – Deborah E. Klimburg-Salter – Minoru Inaba – M. Pfisterer (eds.): *Coins, Art and Chronology II. The First Millennium C.E. in the Indo-Iranian Borderlands*. Vienna. 429–442.
- NICOLLE, David
1999 *Arms & Armour of the Crusading Era, 1050-1350: Islam, Eastern Europe and Asia* (Vol 2).
- RÉVÉSZ László
1996 *A karosi honfoglaláskori temetők. Régészeti adatok a Felső-Tisza vidék X. századi történetéhez*. (Magyarország honfoglalás kori és kora Árpád-kori sírleletei 1.) Miskolc.
2008 *Heves megye 10–11 századi temetői*. (Magyarország honfoglalás kori és kora Árpád-kori sírleletei 5.) Budapest.
- SCHULZE-DÖRRLAMM, Mechthild
1988 Untersuchungen zur Herkunft der Ungarn und zum Beginn ihrer Landnahme. *Jahrbuch des Römisch-Germanischen Zentralmuseums Mainz* 35. 373–478.
2010 Deckel einer Jagdtasche. In: Frings, Jutta (Hrsg.): *Byzanz: Pracht und Alltag*. München 187.
- SZABÓ János Győző
1969 Heves megye régészeti emlékei II. In: Bakó Ferenc (szerk.): *Heves megye műemlékei I*. Budapest. 41–64.
1980 Das silberne Taschenblech von Túrkeve-Ecegapusztá. *Acta Archaeologica Academiae Scientiarum Hungariae* 32. 275–298.
- D. SZABÓ László
2013 A „bárándi” tarsolylemez. *Debreceni Szemle* 1. 125–132.
- TAJFEL, Henri
1982 Social Psychology of Intergroup Relations. *Annual Review of Psychology* Vol. 33. 1–39.
- H. TÓTH Elvira
1974 Honfoglaláskori sír Kiskunfélegyházán. *Archaeológiai Értesítő* 101. 112–126.
1976 The Equestrian grave of Izsák-Balázspusztá from the Magyar Conquest. *Cumania* 4. 141–173.
- URUSHADZE, Tengiz F. – GHAMBASHIDZE, Giorgi O.
2013 Soil Resources of Georgia. In: Yusuf Yigini – Panos Panagos – Luca Montanarella (Eds.): *Soil Resources of Mediterranean and Caucasus Countries. Extension of the European Soil Database*. Luxembourg. 77–96.
- VINOGRADOV, V. B.
1983 Altungarische Parallelen zu einigen Gräbern des alanischen Gräberfeldes bei Martan-Ču. *Acta Archaeologica Academiae Scientiarum Hungariae* 35/1–2. 213–256.

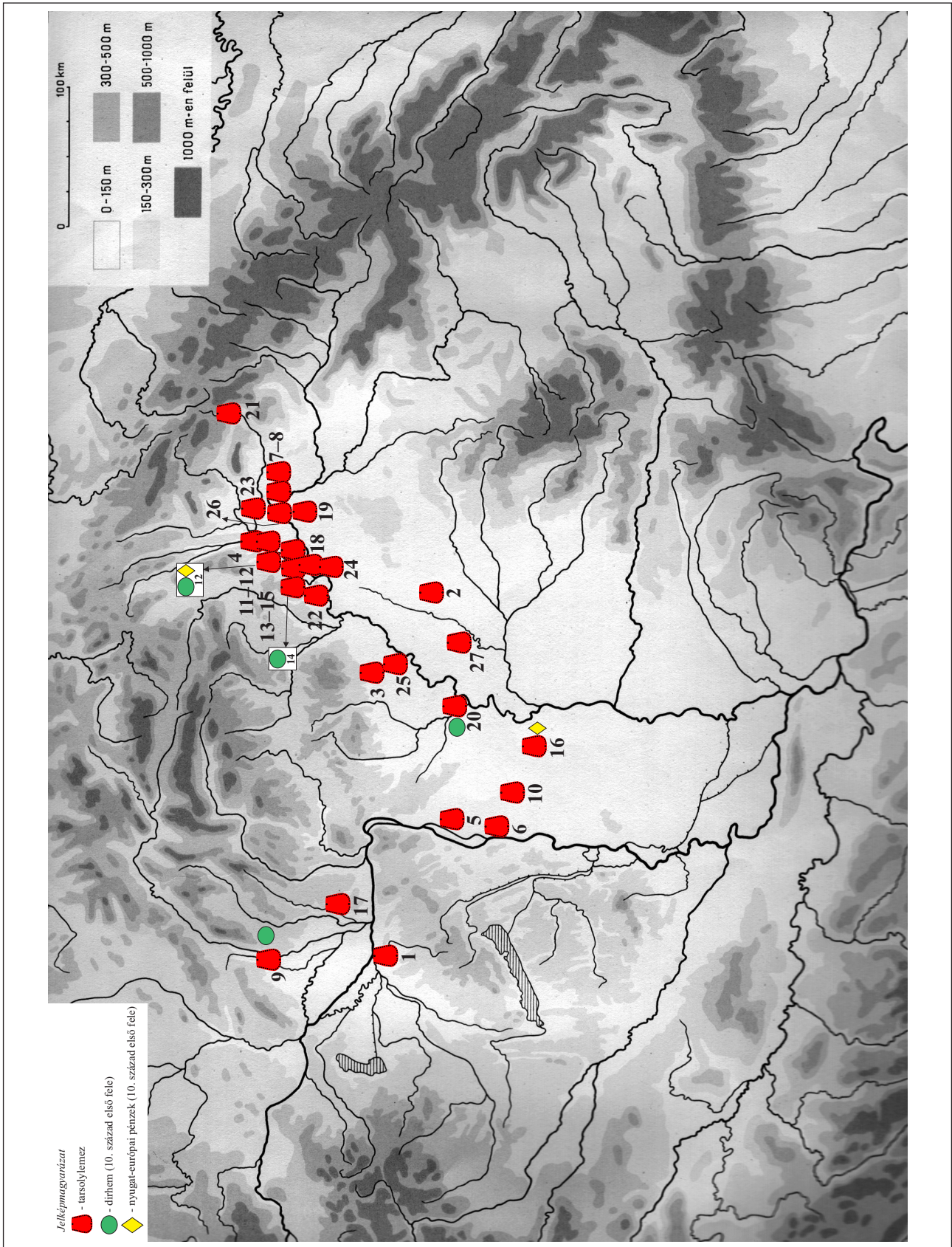
ANDREY NOVICSHIN – GABRIELLA M. LEZSÁK – ERWIN GÁLL

**FRAGMENTARY REMAINS OF A SABRETACHE COVER PLATE FOUND IN ANDREJEVSKAYA SCEL
THOUGHTS ON THE SPREAD OF SABRETACHES IN EASTERN EUROPE AND IN THE CARPATHIAN BASIN**

The subject of this article is the fragmentary silver cover plate of a sabretache (traditional flat leather bag of Hungarian horsemen, in Hungarian called 'tarsoly'), which was deposited in the storage of the Gorgippia Archaeological Museum (Krasnodar Krai, Russia) in 2015, together with several other finds. The finds, which had been discovered at a site named Andreevskaya Scel, located a few kilometres south-east of the town, at the north-western foothills of the Caucasus, were turned in to the museum by a local resident. At this site, archaeologists of the Anapa Museum had earlier localised and partially excavated a cemetery complex related to the nomadic empires, also called steppe empires, of the 9-12th centuries AD. Among the artefacts deposited in the storage in 2015, there were other finds related to ancient Hungarians before the conquest of the Carpathian Basin (e.g. gilded silver disk-shaped hair plait ornament decorated with palmette motifs, gilded bronze belt ornaments etc.). In 2016, these finds were documented at the Anapa Museum by the Hungarian research team visiting the area with the objective to study the 9-10th century artefacts exhibited in museums situated at the northern foothills of the Caucasus, collect artefacts related to ancient Hungarians before the conquest of the Carpathian Basin, and build contacts with local archaeologists. As a first step of publishing the finds, in addition to the description and analysis of this unique fragmentary silver sabretache cover plate, members of the research team conduct a more detailed study of the spread of sabretaches in Eastern Europe and in the Carpathian Basin. As the solutions and decoration techniques used resemble those of ornamented sabretaches, many questions may arise regarding the sabretache cover plate discovered in Andreevskaya Scel. However, the fact that this was the first time that a sabretache cover plate was unearthed at the northern foothills of the Caucasus, even if it is fragmentary because of the research context, repeatedly draws our attention to this area. The Caucasus and its foothills used to be the scene of cultural and economic relations between the nomadic populations of the steppe and of the mountains, presenting a favourable opportunity for the eventual creation of significant power/political configurations.

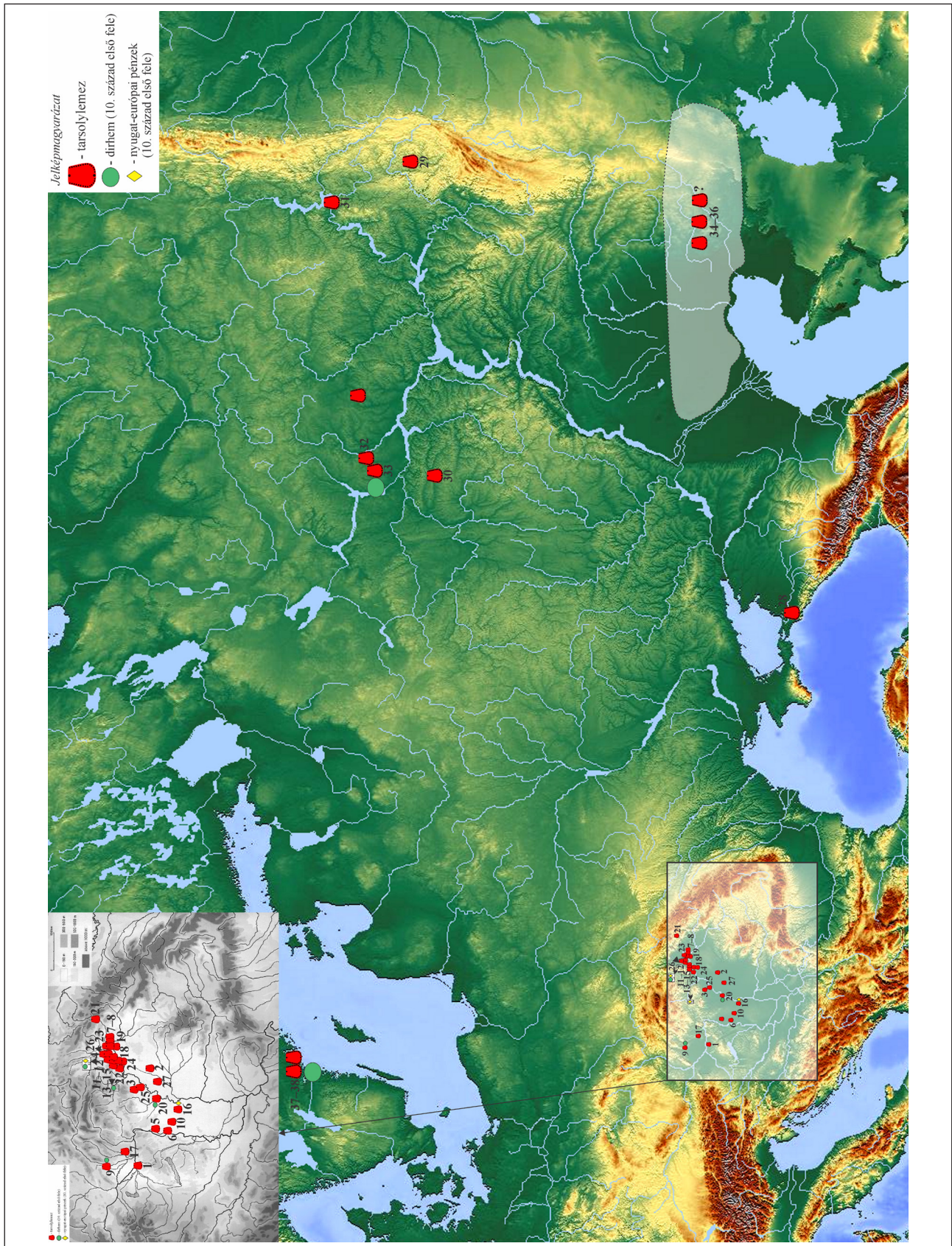


2. tábla
Andrejevskaja ssel töredékes tarsolyemeze (rekonstrukció)



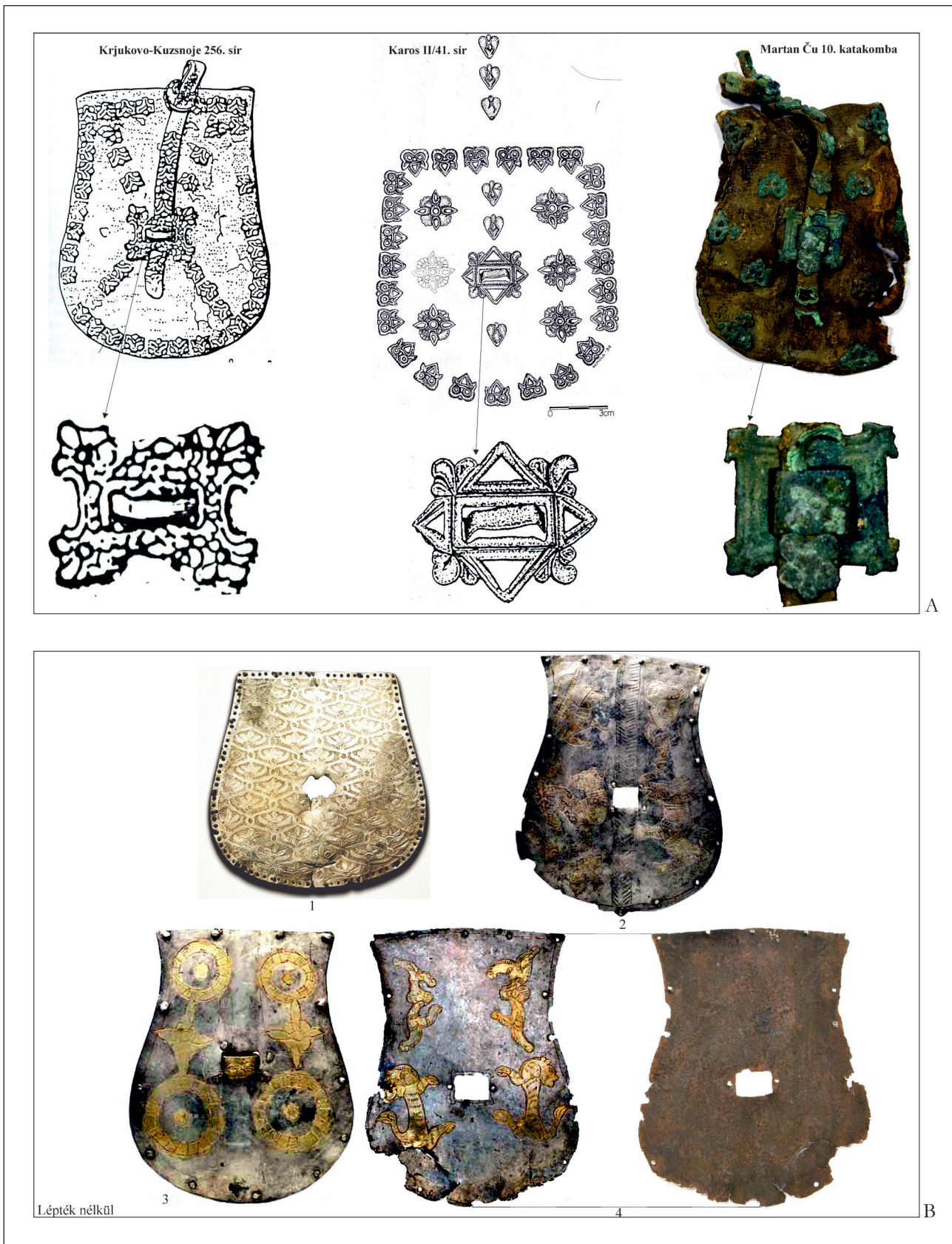
3/A. tábla

A: A tarsolylemezek elterjedése a Kárpát-medencében



3/B. tábla

B: A tarsolyemek elterjedése a Kárpát-medencében, Skandináviában és Keleten (számozásukat lásd a lelőhelylistán)



4. tábla

A: Veretes tarsolyok: Krjukovo-Kuzsnoje 256. sír, Karos II. temető 41. sír, Martan Ču 10. katakomba
B: A banai (1) és a Mardzsani-gyűjtemény tarsolylemezei (2–4)

FÜGGELÉK

LENGYEL BOGLÁRKA¹

AZ ANDREJEVSKAJA SCSELI TARSOLYLEMEZ GYŰRT FELÜLETÉRŐL

Vizsgálataim során arra a kérdésre kerestem a választ, hogy az Andrejevskaja scselből előkerült tarsolylemez deformálódását hőhatás vagy mechanikai sérülés okozhatta-e? A leglényegesebb kérdés természetesen az volt, hogy a nyomokból lehet-e hamvasztásos temetkezésre következtetni? A lemezt sajnos nem volt lehetőségem eredetiben vizsgálni, csak fényképek alapján dolgozhattam, de a fotók jó minősége, és a hasonló anyagból, illetve vastagsággal készült lemezekkel történt kísérleteim lehetővé tették, hogy választ kapjunk a feltett kérdésekre.

SZEMREVÉTELEZÉS A FÉNYKÉPEK ALAPJÁN

A tarsolylemez töredékes, gyűrött. A tárgyból megmaradt rész magassága a bújatóverettel kb. 7,6 cm, legnagyobb szélessége kb. 9,1 cm, a lemez vastagsága kevesebb, mint 1 mm.

Az alaplemezt ezüsből, a vereteket aranyozott rézből vagy rézötvözetből készíthették, amelyeket szegecseléssel rögzítettek. A hátoldalon a vereteket kis négyzet alakú lapocskákkal rögzítették. A szegecsek és a lapocskák a fém sárgás színéből és a korrózió zöldes színéből következően rézből vagy rézötvözetből készülhettek. A szegecselések körül lévő sötét elszíneződés valószínűleg a szerves anyagok (bőr vagy textil) maradványa lehet, amiből a tarsoly készülhetett. A szerves anyagok a föld alatt gyorsan lebomlanak, a fémek közelében viszont jobb állapotban maradnak meg.

A fémen közvetlen hőhatásnak nem látszik egyértelmű nyoma. Ennek jellemző nyomai: fémolvadék, a lemezszelek megolvadása, vagy a lemez felületén égésnyomok (ráncok, hólyagok). A tarsolylemez hátoldalán, a szegecsek környékén sötét foltokban elszíneződött a fémlémez, valószínűleg a szerves anyagok bomlása vagy elszénesezése okozhatja az elszíneződést. A fénykép alapján mindkettő lehetséges. Pontos eldöntéséhez anyagvizsgálatra lenne szükség.

További adatok hiányában csak következtetni lehet arra, hogy mi történt a tarsolylemezzel. A készítéstechnikai vizsgálatoknál a legeredményesebb módszer, ha kipróbáljuk az elképzelt technikát. A károsodások esetén is ugyanezt az elvet követtem. Kipróbáltam, hogy milyen nyomai vannak egy ezüstlemezen a mechanikai, illetve hőhatásnak. Ha kormot, elszénesezett anyagot találunk nehezen hozzáférhető részekben (pl. szegecsek szélei alatt, visszahajló peremek alatt stb.), akkor egyértelmű, hogy megégett a tárgy. Ezek hiányában közvetett nyomokat kell keresnünk. Kérdés, hogy a lemez gyűrődése tekinthető-e magas hőhatás közvetett nyomának?

HEVÍTÉS NYOMAI EZÜST LEMEZEN

Az ötvösségben gyakori eljárás a lemezek lágýtása, amikor a megmunkálás hatására (mechanikai hatás pl. kalapálás, hengerlés) felkeményedett, rideggé vált fémet újra könnyen megmunkálhatóvá tesszük. Ennek az eljárásnak lágýtás a neve. Minél vékonyabb lemezt szeretnénk készíteni, annál többször kell lágýtani a munka során, így akár 20–30 hevítés sem ritka. Minden hengerlés vagy kalapálás után, amikor felkeményedett a lemez, lágýtani kell, ha ezt nem tesszük meg, akkor az anyag reped és törik. Megmunkálás során a fém rácsszerkezetében a keletkezett torzulások hő hatására újra szabályosabbá válnak, az ezüst újra könnyen megmunkálhatóvá válik. A lágýtás (hevítés) szemmel látható változást nem okoz a munkadarabban. Lágýtás során általában vörösszázsig melegítjük a fémet (550°C–700°C). Hevítés közben az izzás színe segít abban, hogy a lágýtás megfelelő hőmérsékleten történjen (a vörös színű izzás a hőmérséklet növelésével egyre sárgább, fehérebb lesz). Magasabb hőmérsékleten, az olvadási hőmérséklet közvetlen közelében a lemez felülete ráncosodni kezd, esetleg hólyagossá válik. Az olvadás általában a lemez szélein kezdődik, majd megolvad teljes terjedelmében a fém.

KÍSÉRLETEK

A vizsgálat célja kettős: milyen esetben alakulnak ki a fényképen láthatóhoz hasonló gyűrődések. Illetve, okozhatja-e ezeket a gyűrődéseket hő hatása.

Pontos adatok (anyagösszetétel és lemezvastagság) hiányában többféle lemezzel kísérleteztem. Nem tudjuk mennyire tiszta ezüsből készült az eredeti tarsolylemez, így ma a leggyakrabban használt 925 tisztaságú lemezt használtam. A 925-ös ezüst 92,5% ezüstöt tartalmaz, a többi réz. A kísérletben 0,9, 0,6 és 0,1 mm vastag lemezt használtam.

Hő hatására semmilyen gyűrődés nem alakult ki a lemezeken. Bár a lágýtási tapasztalatokból számítani lehetett erre az eredményre, de kíváncsi voltam, hogy esetleg a hőmérséklet emelésével van olyan pont, amikor kialakul a feltételezett gyűrődés. A kísérletben dokumentáltam a változásokat. Forrasztópisztollyal hevítettem a lemezeket, enyhe lánggal, majd közepesen erős szúrólánggal (hozzáadott levegőkompressziót vagy plusz oxigént egyik esetben sem használtam, a közepesen erős láng elegendő hevítésnek bizonyult még a fém megolvadásához is). A legvékonyabb lemez nagyon rövid időn belül (egy-két perc hevítés után) elkezdett olvadni a lemez szélein. Ekkor a hevítést abbahagytam. A vastagabb, 0,6 mm vastag lemezt addig izzítottam, míg egészen fehéren izzott. Ekkor a felülete ráncosodott, majd olvadni kezdett a lemez sarka, ez után abbahagytam a hevítést. Természetesen a harmadik, legvastagabb lemez hevítése tartott a legtovább.

¹ Fém-, ötvösrestaurátor-művész, régészeti fém-restaurátor. Magyar Nemzeti Múzeum Műtárgyvédelmi és Restaurátor Főosztály.

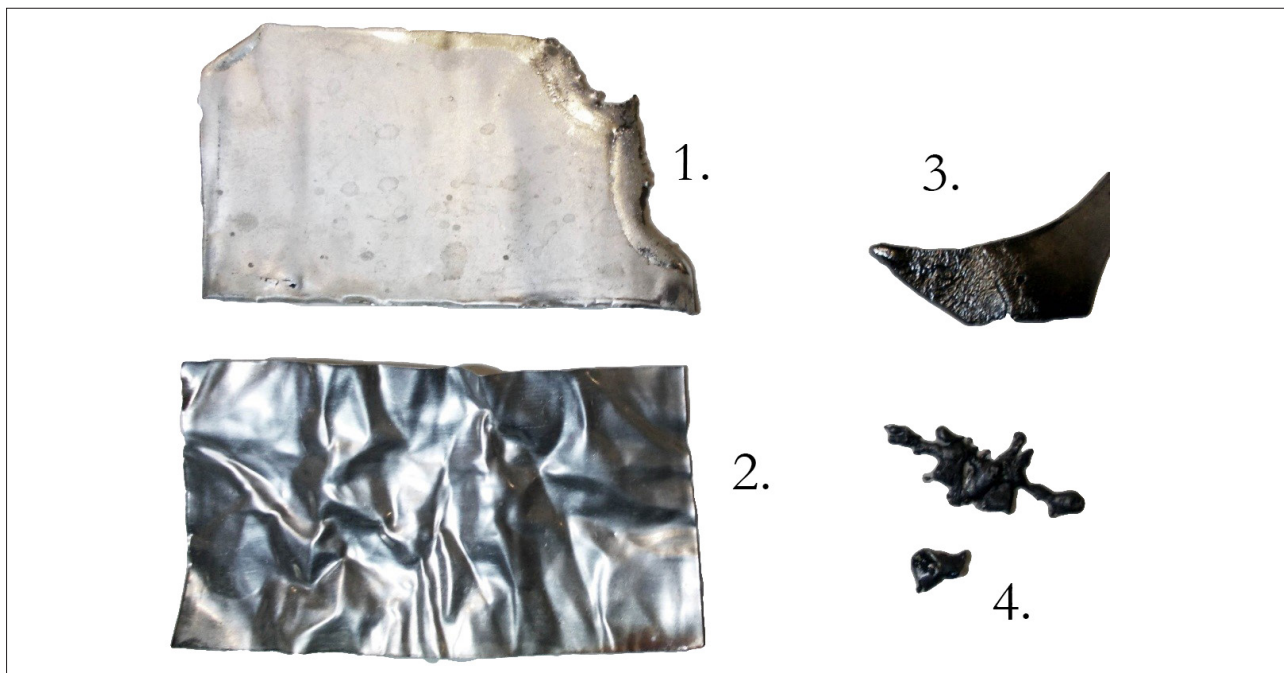
Ezt is az olvadásig hevíttem, ameddig a lemez megolvadt és a fémolvadék lecseppent.

A tarsolylemezt érő mechanikai hatásokat úgy modelleztem, hogy több réteg vastag textil közé helyezve kalapáltam (1. ábra 2).

ÖSSZEFOGLALÁS

A tarsolylemeztöredék fényképén látható jellegzetes gyűrődések és a különböző vastagságú ezüstlemezek hevítésével létrejött nyomok nagymértékben különböznek egymástól. Bár az ezüstlemezek megolvadása előtt, magas hőmérsékleten keletkezik valamiféle ráncosodás, hólyagosodás, de ez nem hasonlít a tarsolylemezen levő gyűrődésre.

Vizsgálataim alapján úgy vélem, hogy az Andrejevskaja scseli tarsolylemezen levő gyűrődések mechanikai hatások következményeként jöttek létre.



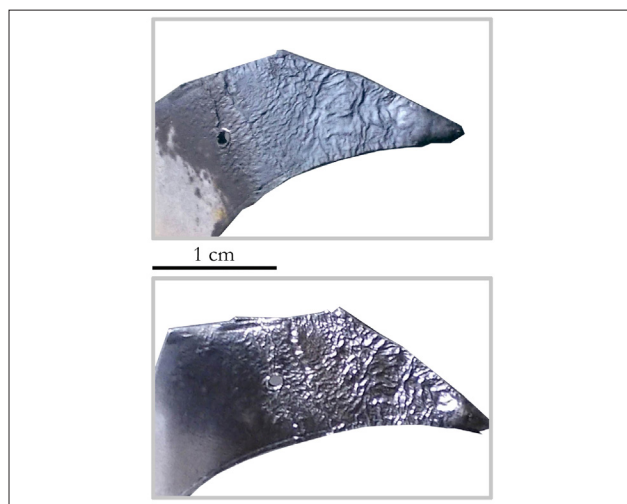
1. ábra

- 1: A legvékonyabb lemez megolvadt szélé.
- 2: A legvékonyabb lemez többretegű textil között megalapálva.
- 3: A 0,6 mm vastag lemez bő hatására megráncosodott felülete.
- 4: Az olvadás után lecseppent fémolvadék.



2. ábra

Az ezüstlemez bő hatására megolvadt és ráncosodott felülete



3. ábra

Az ezüstlemez hevítés utáni ráncos felülete és a megfeszített fém ráncos felülete (nem a reveréteg ráncos, hanem valóban a fém)