

---

# slovenská archeológia

XL

2

1992



# SLOVENSKÁ ARCHEOLÓGIA

LADISLAV OLEKA

(Archeologický ústav SAV, Vydavateľ pracovných štúdií, Košice)

ROČNÍK XL

ČÍSLO 2

Information über die Vorgänge in Salona während der spätantiken Grabungen in der Ostkavale bei der Grabung...  
 mit einer ca. 7 ha umfassenden Fundstelle der Ostostal- (Ostman-Fürstabov)-Kultur. Belegte Besiedlungsphasen mit Trüppern  
 der Ostostal-Kultur von ihren Anfängen bis zum Untergang (ca. 1700-1400 v. a. Z.). Drei schichtweise vorgeordnete  
 einzelne Besiedlungsphasen: befestigte Siedlung I, befestigte Siedlung II und die Grabfelder. Eines der wichtigsten Zentren der  
 Ostostal-Kultur bei Karpatenrücken. Der Beitrag hat den Charakter eines Vortrags.

Vzornic Košickej kotliny patrí medzi archeologic-  
 ky dobre preskúmané regióny ČSFR. Preto aj  
 stávkou n jeho osídlení v staršej a strednej dobe  
 zovnej sú pomerne rozsiahle. Svedčí o trvajúcej  
 rozlohou koncentracii sídlisk a pohrebísk.

V odborných tlačí sa prvé správy o kultúrnej  
 zemsť objavili už koncom minulého storočia. Zho-  
 dou okolností sa týkali dvoch zvlášť dôležitých  
 a doby bronzovej, a to Košice-Barca I a Váh-  
 (okz. Košice-vidiek). V oboch prípadoch sa  
 než osady patriace ľudu ostomanskej kultúry. Neskôr,  
 v približne prvej polovici 20. stor., sa na spomínaných  
 náleziškách robili veľké výskumy a získané poznatky  
 sa stali podnetom na ďalšie, rozsiahle terénne práce.

Prvý z veľkých výskumov sa v 50-tych rokoch  
 realizoval v Košiciach-Barci I pod vedením L. Háka  
 (Hájek, 1961, s. 39-76). Napriek tomu, že dôležité  
 výsledky výskumu boli publikované len v obmedze-  
 nom rozsahu, právom sa stali základom objasňovania  
 spoločenského vývoja na začiatku doby bronzovej na  
 východnom Slovensku. Spolu s poznatkami z výskumu  
 ďalších lokalít (napr. Čaba, Vajsklby, Trebišov,  
 Strada nad Bodrogom, Gánovce, Spišský Štvrtok)  
 pomohli pri vytvorení chronologickej schémy, ktorá  
 sa zatiaľ akceptuje v našej odbornej literatúre (Točík  
 - Vladár, 1972, s. 393-394, resp. Fierónček - Veľičík,  
 1980, s. 165). Publikované výsledky výskumov zúročili  
 vo svojich syntetických prácach aj viacerí zahraniční  
 odborníci (napr. A. Mócsányi, T. Kovács, B. Hámsik,  
 J. Machnik, I. Kónig, T. Kenessey, N. Kollár, V. Múcsák  
 a ďalší).

V posledných rokoch sa v Košickej kotline uskutočnil  
 špeciálne vyštudy na náleziškách patriacich isto-

skumov sa získali mnohé poznatky k nálezy  
 sa najmä dôležité terénne situácie.

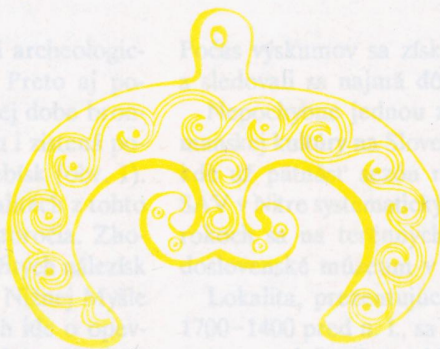
Práca sa najmä z najdôležitejších lokalít vst-  
 vensku je aréal pri Nižnej Myšli.  
 realizuje. Archeologický ústav  
 výskum. V posledných rokoch  
 prácach podieľa aj Vyhq-  
 Košiciach.

Lokalita, ktorá osídlenie ľudia rokmi cca  
 1700-1400 pred n. l., sa nachádza na prevažne  
 severu na juh mierne klesajúcej vyvýšenine v polohy  
 Váhčgy, situovanej 12 km južne od Košíc. Jej nad-  
 morská výška je na severe 217 m, na juhu 205 m  
 (výškový rozdiel medzi terénom vyvýšeniny a hľad-  
 nou rieky Hornád je 45 m).

Terénna dominantu Váhčgy tvoria tuľové usad-  
 niny tretiboráčaého pôvodu. Na nich sú naviete vidy  
 kvarténnych sprať, z ktorých je vytvorené podložie.  
 Až do tohto, v staršej dobe bronzovej ešte pomerne  
 členitého a súdržného podložie boli máloob-  
 jekt, hĺbková, priekopy i hroby ich zvyšky boli a sú  
 relatívne dobre zreteľné. Nad podložím je situovaná  
 v hrúbke cca 30-100 cm vrstva hnedozemie, ktorá  
 postupnou eróziou vyromávala terča. Na hnedozemi  
 sa nachádza ešte vrstva ornice, hrubá 30-50 cm,  
 v ktorej sú zvyšky veľkých sídlisk, miestami značne  
 devastovaných intenzívnou orbou.

Na západe bola lokalita podmyvaná Hornádom, na  
 juhu tokom riečky Olšavy. V teréne sú zreteľné stopy  
 po rozsiahlých zosuvoch pôdy, západný i juhový zráz  
 vyvýšeniny sú takmer kolmé. Počas zosuvov zane boli  
 značne časté sídlisk i pohrebiska.

Prvá práva o nálezišku pri Nižnej Myšli pochádza  
 (1892, s. 130-137) a v Nižnej Myšli (Oleka, 1962, s. 30-37).  
 Po tom, ako sa v roku 1961, prene





## OBSAH 2. ČÍSLA

<b>Ladislav O l e x a</b>	
Náleziská z doby bronzovej v Nižnej Myšli (Predbežná správa o výsledkoch výskumu opevnených sídlisk a pohrebiska otomanskej kultúry) .....	189
Fundstellen aus der Bronzezeit in Nižná Myšľa (Vorbericht über die Grabungsergebnisse auf befestigten Siedlungen und einem Gräberfeld der Otomani-Kultur) .....	196
<b>Ondrej O ž d' á n i</b>	
Nálezy z doby bronzovej z Piešť'an .....	205
Bronzezeitliche Funde aus Piešť'any .....	210
<b>Peter R o m s a u e r - Karol P i e t a</b>	
Významný nález z neskorej doby halštatskej v Hubine .....	213
Bedeutender Fund aus der späten Hallstattzeit in Hubina .....	218
<b>László K ö l t ő - Imre L e n g y e l - Ildikó P a p - József S z e n t p é t e r i</b>	
Vorläufige Ergebnisse der Ausgrabungen am Gräberfeld Vörs aus dem 9.-11. Jahrhundert (Ungarn, Komitat Somogy) (Zur Problematik der Ethnika und archäologischen Kulturen im frühmittelalterlichen Pannonien) .....	223
Predbežné výsledky výskumov pohrebiska Vörs z 9.-11. storočia (Maďarsko, komitát Somogy) (K problematike etník a archeologických kultúr vo včasnostredovekej Panónii) .....	241
<b>Milan H a n u l i a k</b>	
Gräberfelder der slawischen Population im 10. Jahrhundert im Gebiet der Westslowakei .....	243
Pohrebiská slovanskej populácie v 10. storočí z územia západného Slovenska .....	290
<b>Správy a recenzie</b>	
Seminár Archeologická expedícia HUKO a počiatky organizovaného systematického archeologického výskumu východného Slovenska (Pavol Mačala) .....	309
Vznik Ústavu histórie materiálnej kultúry Ruskej akadémie vied v Petrohrade (Pavol Mačala) .....	309
Medzinárodná konferencia o dobe bronzovej v Szolnoku (Klára Marková) .....	310
2. medzinárodné kolokvium o problémoch rímskoprovinciálnej umeleckej tvorby (Klára Kuzmová) .....	311
Jubileá (Karol Pieta - Darina Bialeková) .....	312
Zomrel Ferdinand Blahuta (Pavol Mačala) .....	313
Za Antonom Rizmanom (Jozef Vladár) .....	313
A. Hampel: Die Hausentwicklung im Mittelneolithikum Zentraleuropas (Juraj Pavúk) .....	314
N. Venclová: Prehistoric Glass in Bohemia (Gertrúda Brézinová) .....	315
Z. Woźniak: Osada grupy tynieckiej w Podłężu, woj. Krakowskie (Karol Pieta) .....	318
U. Maj: Stradów, stanowisko 1. Cześć I. Ceramika wczesnośredniowieczna (Ivona Vlkolinská) .....	319
<b>Hana M a č a l o v á</b>	
Register Slovenskej archeológie, ročník XXI (1973) - XL (1992) .....	321



VORLÄUFIGE ERGEBNISSE DER AUSGRABUNGEN  
AM GRÄBERFELD VÖRS  
AUS DEM 9.-11. JAHRHUNDERT  
(UNGARN, KOMITAT SOMOGY)  
Zur Problematik der Ethnika und archäologischen Kulturen im frühmittelalterlichen  
Pannonien\*

LÁSZLÓ KÖLTŐ - IMRE LENGYEL - ILDIKÓ PAP  
- JÓZSEF SZENTPÉTERI

(Rippl-Rónai Múzeum, Kaposvár - SOTE Ér- és Szívsebészeti Klinika, Budapest - Magyar Természettudományi Múzeum  
Embertani Tár, Budapest - MTA, Társadalomtudományi Főosztály, Budapest)

During the rescue excavations at Vörs village (in connection with an ecological programme) lasting nine years 578 graves have been uncovered. A team of 16 experts investigate the material under the support of OTKA (the Hungarian Research Fund). The computer assisted serological analyses of 400 skeletons resulted in more than 50 genetic-serological groups. The early medieval burial site contains four separate chronological groups, but a continuous settling down may be presumed based on the family reconstruction from the turn of the 8th/9th century until the 11th century.

Im Rahmen eines ökologischen Programms zur Verbesserung der Wasserqualität des Balaton (Plattensee) begannen mit Unterstützung der Direktion für Wasserwesen West-Transdanubiens im J. 1983 Grabungen auf dem Territorium des Komitats Somogy (über die archäologischen Erschließungen im Zusammenhang mit der Rekonstruktion des ursprünglichen Zustandes des Kleinen Balaton auf dem Gebiet der Komitate Zala und Somogy: *Der Kleine Balaton I-II; Szöke - Vándor, 1987; Müller, 1989*). Westlich von Vörs, an dem Papkert benannten Grenzstreifen, stießen wir auf zwei 800 m voneinander entfernten Hügeln auf jene Siedlung und das dazugehörige Gräberfeld, deren Erschließung und komplexe Aufarbeitung einen bedeutenden Beitrag zur Untersuchung des Weiterlebens der spätaurenenzeitlichen Bevölkerung Transdanubiens im 9.-10. Jh. leisten kann. (Zur Ausgrabung auf der Fundstelle Vörs-Papkert-B, vor allem über die gegenständliche Hinterlassenschaft der Population des frühmittelalterlichen Gräberfeldes: *Költő - Szentpéteri, 1988 und 1990*).

In dem im südlichen Teil der Papkert-dűlő befindlichen Fundort-B wurde von uns seit der ersten Sondierung 1983 eine etwa 7000 m<sup>2</sup> umfassende Fläche erschlossen. Diese Erhebung war mit kleineren oder größeren Unterbrechungen ein seit der mittleren Kupferzeit bewohnter oder als Begräbnisstätte ge-

nutzter Ort (*Honti, 1988*). Wir nahmen hier aus der Latènezeit (*Németh, 1988*) Siedlungsspuren, aus der frühen Árpádenzeit aber die Spuren von mit Münzen des Königs Béla III. (*Réthy, 1899, S. 98, 101*) datierten Objekten und Häusern wahr.

Von unserem Gesichtspunkt besitzt in erster Linie jenes Gräberfeld Bedeutung, auf dem man in der Spätaurenenzeit, an der Wende vom 8. zum 9. Jh. zu bestatten begann (Abb. 1). Laut Zeugnis der archäologischen Funde muß es von da an kontinuierlich benutzt worden sein, auch im 11. Jh. noch, bis spätestens zur Wende vom 11. zum 12. Jh. Die mögliche obere Altersgrenze wird von dem über dem Gräberfeld angelegten árpádenzeitlichen Dorf festgelegt.

Bisher legten wir 578 Gräber des Gräberfeldes frei, und es gelang uns, die Grenzen seiner nördlichen Hälfte abzustecken. Hier beträgt seine Breite ca. 85 m, während die Ausbreitung des Gräberfeldes in seinem Zentrum zwischen 100-110 m liegt. Unter Beachtung der einstigen Geländebeziehungen ist in südwestlicher Richtung mit einer Fortsetzung des Gräberfeldes zu rechnen. Die Bestattungen sind im allgemeinen W-O-orientiert, es kommen aber auch entgegengesetzt orientierte vor. Sehr selten fanden wir Doppelgräber, unter denen es auch Beispiele für Nachbestattungen gab.

Im westlichen Teil des Gräberfeldes hatte man jene

\* Diese Studie ist die erweiterte, ergänzte Fassung unseres anlässlich der Konferenz „II. Zusammenkunft junger Forscher der Völkerwanderungszeit“ im September 1991 in Nyíregyháza (Nordostungarn) gehaltenen Vortrags.



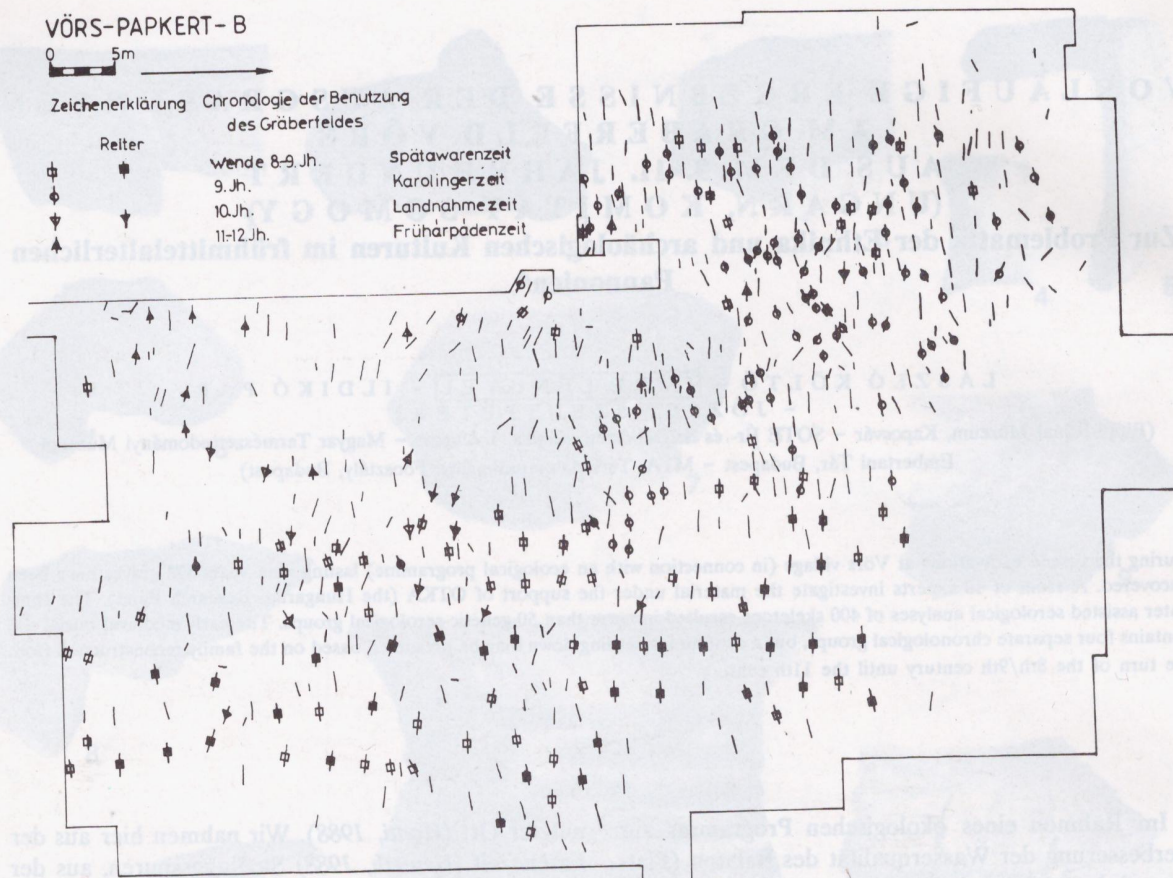


Abb. 1. Karte des Gräberfeldes Vörs-Papkert-B (Stand des Jahres 1991).

mit bronzebeschlagenem Gürtel bzw. Lanze, Schwert, Beil ausgestatteten Männer bestattet, für die zum jenseitigen Leben kein Pferdeopfer gehörte. Die Gräber der mit den reichsten Beigaben – mit vergoldetem, bronzebeschlagenem Gürtel, Pferd mit bronzevergoldeten und eisenbeschlagenen Zügeln, mit Waffen (Bogen, Pfeil, Kriegsbeil) – bestatteten Personen aber gruppieren sich in der östlichen Hälfte des Gräberfeldes. (Zusammenfassend über die spätawarenzeitlichen Reiter- und Pferdebestattungen: *Garam, 1985 und 1987. Vorläufiger Bericht über die spätawarenzeitlichen Reiterbestattungen von Vörs: Szentpéteri, 1991.*)

Diese soziale Gliederung deckt sich mit der zu beobachtenden Erscheinung, daß die in der Osthälfte des Gräberfeldes sich befindenden reichen Reitergräber fast ausnahmslos ausgeraubt waren, während sich unter den „armen“ Gräbern im Westteil nur vereinzelt solche fanden, die zu diesem Zwecke gestört wurden. Der Unterschied hinsichtlich des Vermögens zwischen den beiden Gräberfeldteilen zeigte sich auch bei den übrigen Beigaben. Gefäße finden wir gleichermaßen sowohl beim reicheren als auch beim ärmeren Teil der Gemeinschaft, doch in vielen Fällen gab man den Reicheren gleich drei Gefäße mit; darunter auch die

zweifellos wertvollere, sog. gelbe Keramik: ein Krug mit Tülle (Grab 314, Abb. 15 : 8), ein Becher mit Henkel, ja sogar das als Kuriosität geltende Fragment einer gelben Feldflasche (Grab 449, Abb. 14 : 9) und ein bemalter Henkelbecher (Grab 511, Abb. 16 : 5) kamen zum Vorschein. Ein sehr gutes Beispiel dafür ist das in dieser Umgebung gefundene Grab 348, wo der verstorbenen jungen Frau in drei Gefäßen Wegzehrung fürs Jenseits mitgegeben worden war (Abb. 15 : 1-3).

Bei der Bestimmung der inneren Chronologie des Gräberfeldes konnten wir bisher die stratigraphische Methode nicht anwenden. Es gibt nur wenige Superpositionen, und wo doch Bestattungen übereinander liegen, dort erschwert das Fehlen von altersbestimmendem Fundgut die Feststellung der genaueren Chronologie. In anderen Fällen aber handelt es sich mit Gewißheit um Nachbestattungen.

Als Stütze könnte auch der Zeitpunkt des Ausraubens der gestörten Gräber dienen, wenn sich dieser feststellen ließe. Soviel ist sicher, daß sich die ausgeraubten Gräber vorwiegend unter den reicheren Bestattungen finden und daß nach dem Raub die riesigen (einige 10-15 m<sup>3</sup>) Gruben offen blieben, der also nicht zu einem Zeitpunkt stattfand, als die hier



lebende Gemeinschaft diese Begräbnisstätte noch ständig benutzte. Auch ist es nicht wahrscheinlich, daß sie ihre Toten auf einem geschändeten Friedhof inmitten der gähnenden Grablöcher bestattet hätte. Daß diese Gruben nach dem Grabraub noch über eine längere Zeit offenstanden, beweist anschaulich die im Verlaufe der Erschließung beobachtete Schichtung wie auch der Umstand, daß wir in diesen Gräbern die Panzer von Schildkröten fanden, die in die tiefe Grube gefallen waren, nicht wieder herausklettern konnten und so dort verendeten. Aus dieser Sicht ist es zumindest wahrscheinlich, daß das Gräberfeld, als hier zur Zeit *Béla des III.* (1172–1196) das Dorf entstand, bereits nicht mehr verwendet worden sein mußte.

Ob man zu diesem Zeitpunkt die Gräber der ranghöchsten Personen fand oder erst später, läßt sich nur schwer klären. Zumindest muß die regelmäßige Anordnung der Bestattungen (im östlichen Teil befinden sich die Gräber ca. jeweils 5 m voneinander) ein wichtiger Anhaltspunkt für die Grabräuber gewesen sein. Wir stießen auf Gräben, die als einstige „Suchgräben“ zu verstehen sind. Die Raubgruben sind größer als die ursprünglichen Grabgruben, was ebenfalls auf den späteren, nicht mit den Gräbern zeitgleichen Grabraub hindeutet. In vielen Fällen gelang es uns, die Spur einer starken Holzkonstruktion aus Balken zu beobachten, die bei einer völlig übereinstimmenden Raubzeit unbedingt noch hätte sichtbar sein müssen. Auf der Sohle des ausgeraubten Grabes der bisher vornehmsten Person fanden wir im wiederaufgefüllten Erdreich auch mittelalterliche Ziegelfragmente (Grab 371).

Aufgrund der vergleichenden Untersuchung des archäologischen Fundgutes lassen sich im bisher erschlossenen Fundmaterial vier Hauptgruppen aussondern:

1. spätawarenzeitliche, 2. sog. des „9. Jh.“, 3. ungarisch-landnahmezeitliche (10. Jh.) und 4. früharpádenzeitliche.

### 1. Gruppe

Die Hinterlassenschaft der spätawarenzeitlichen „Greif-Ranken“-Bevölkerung finden wir über das ganze Gebiet des Gräberfeldes verstreut (obwohl bisher noch kein einziger klassischer „Greifen“-Beschlagnagel zum Vorschein kam, außer wenn wir den nachträglich angebrachten Anhänger eines Beschlagnagels aus dem Grab 181 hinzurechnen – Abb. 2 : 4). Charakteristische Funde der Männergräber sind die gegossenen Bronze-Gürtelgarnituren, die wir aufgrund ihrer Stilmerkmale und Zusammensetzung frühestens vom Ende des 8. Jh. an datieren können (Abb. 2 : 1–8, 12, 15). Territorial abgesondert sind die Gräber der mit oder ohne Pferd und Ziergürtel Bestatteten. Die Reiter

bilden im östlichen Teil einen Block. Von den 40 Reitergräbern waren lediglich zwei noch ungestört. Eigenartigerweise kamen nur wenig Zäume und Steigbügel zum Vorschein, obwohl wir in mehreren Fällen auf den Pferdeknochen Bronzepatina- bzw. Eisenrostspuren fanden.

Die Funde zeigen eine sehr große Ähnlichkeit mit dem südslowakischen Fundmaterial, und darunter am ehesten mit der gegenständlichen Hinterlassenschaft des Gräberfeldes Komárno-Lodenice (*Trugly, 1985, 1987, 1989 und 1991*). Die vergoldeten Bronzebeschläge des Grabes 371 sind von besonderer Schönheit (vgl. Abb. 4 : 2, 3). Für die pferdekopfförmigen Kandarenbeschläge sowie die graviert verzierten, vergoldeten Riemenzungen und Gürtelbeschläge kennen wir die besten und meisten Parallelen aus den Randgebieten des spätawarischen Khaganats. Aus diesem Grab stammt eine vergoldete Gürtelschleife mit sog. Astragalos-Konstruktion, die den heutigen Uhrenbändern ähnelt (Abb. 4 : 1). Parallelen dazu sind im Fund von Hohenberg (*Fettich, 1937, S. 111 f., Taf. CII: 7, 8*) und Sobor (*Fettich, 1943, S. 7; Taf. VI: 10*) zu finden – deren Funktion zu enträtseln es schließlich aufgrund der Vörser Schleife gelang.

Dem letzten Abschnitt der spätawarischen Epoche lassen sich die bisher zum Vorschein gekommenen Kandarenphalaren zuweisen. In zwei Fällen waren sie aus Bronze gegossen (Grab 356, 379), bei drei Pferdegeschirren aber hatte man die großen, mit vergoldeten-versilberten Bronzeeinlagen verzierten Phalaren aus Eisen gefertigt (Grab 307, 347, 352; Abb. 12 : 6; 2 : 18; 11 : 1). Grab 307 und 352 liegen nahe beieinander, jeweils in einer anderen Reihe (Abb. 8). Die Gürtel der hier bestatteten Männer waren reich mit vergoldeten Miniaturbeschlägen und Riemenzungen verziert. Der im Grab 352 gefundene vergoldete Pferdegeschirrbeschlag (Abb. 11 : 4) mit durchbrochenem Segmentmuster zeigt Verwandtschaft zu dem aus den Fundorten Devínska Nová Ves (*Eisner, 1952 : Grab 27, Abb. 32 : 15; Grab 524, Abb. 54 : 5, 12; Grab 842, Abb. 89 : 11*) und Komárno-Lodenice (*Trugly, 1987, S. 252 ff., Abb. 2 : 5*) bekannten Pferdegeschirrzierat. Bisher ohne Parallelen sind die Funde aus Grab 378 – die vermutlich ebenfalls zum Pferdegeschirr gehörenden Riemenzungen mit Pferdekopf- und Kugelverzierung bzw. der einen springenden Hasen darstellende Kandarenbeschlag aus gegossener Bronze (Abb. 2 : 16, 17).

Von der zu dieser Zeit am westlichsten gelegenen Linie der Reitergräber stammt eine Schnalle mit durchbrochenem, geflochtenem Muster und eine große Riemenzunge mit Weintraubenmotiv (Grab 495). Eine gute Analogie zur vergoldeten Schnalle ist bei uns aus Tószeg bekannt, die ebenfalls vergoldete große Riemenzunge ähnelt in ihrer künstlerischen Ausführung sehr den in der Umgebung von Szeged (Szeged,





Abb. 2. Gürtel- und Pferdegeschirrbeschlüge. 1 - Grab 315; 2-4, 8 - Grab 181; 5-7, 12 - Grab 259; 9-11, 13, 14, 18 - Grab 347; 15 - Grab 313; 16, 17 - Grab 378.



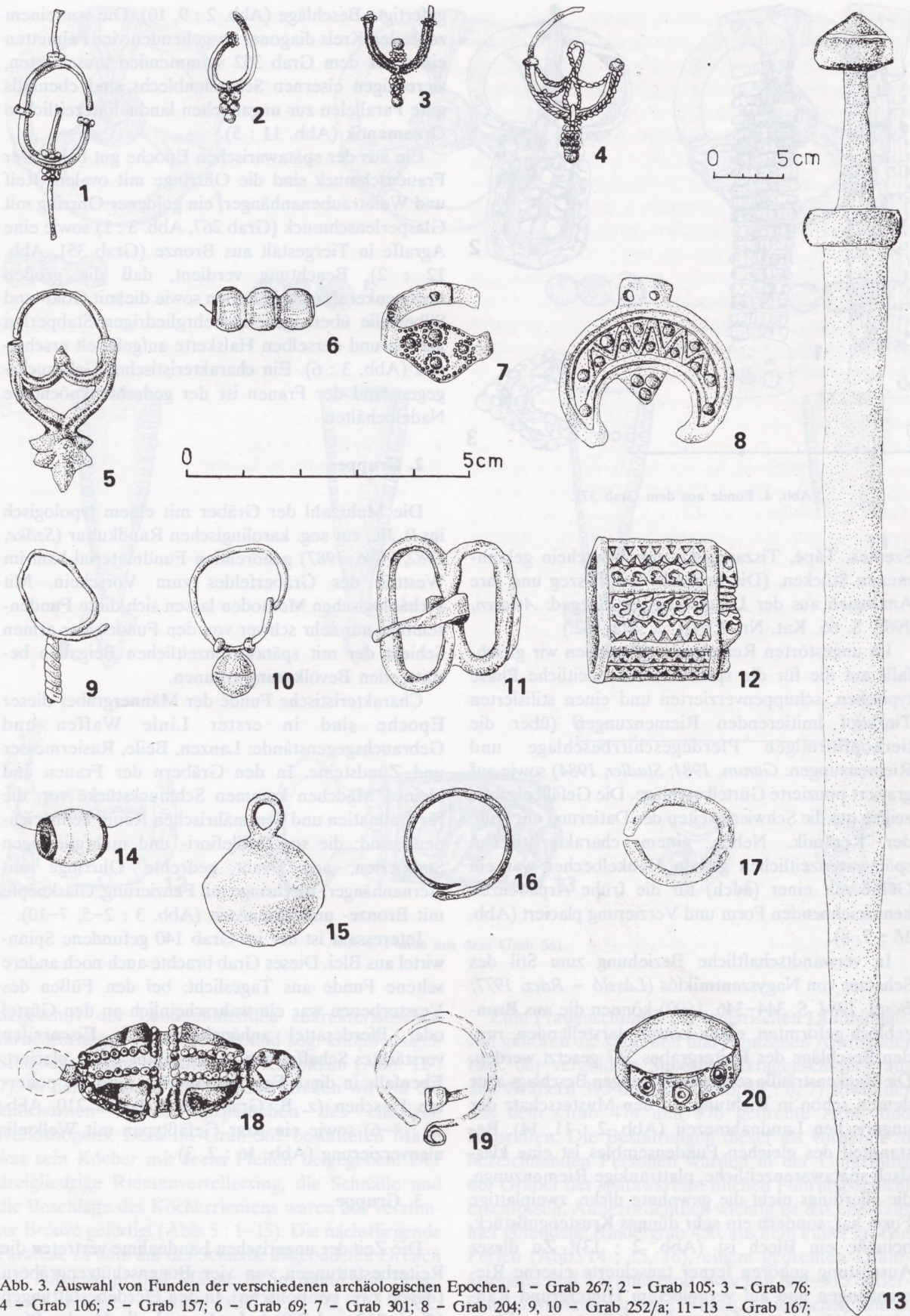


Abb. 3. Auswahl von Funden der verschiedenen archäologischen Epochen. 1 - Grab 267; 2 - Grab 105; 3 - Grab 76; 4 - Grab 106; 5 - Grab 157; 6 - Grab 69; 7 - Grab 301; 8 - Grab 204; 9, 10 - Grab 252/a; 11-13 - Grab 167; 14, 17 - Grab 218; 15 - Streufund aus Abschnitt III; 16 - Grab 115; 18 - Grab 96; 19 - Grab 118; 20 - Grab 133.



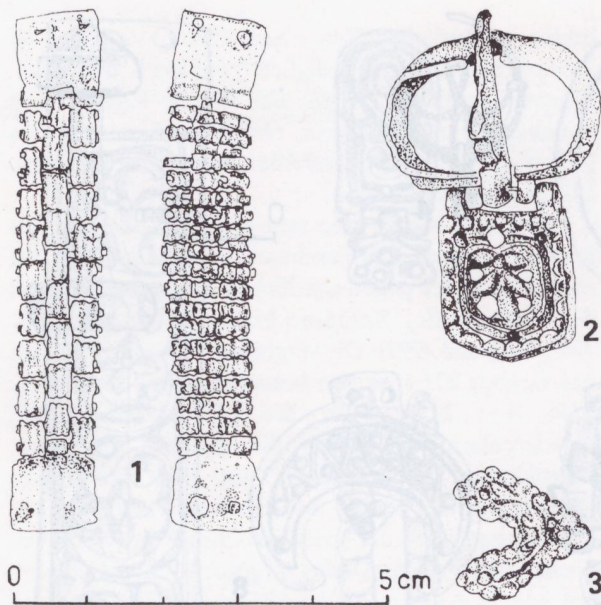


Abb. 4. Funde aus dem Grab 371.

Szentes, Tápé, Tizzasziget) zum Vorschein gekommenen Stücken. (Die Schnalle von Tószeg und ihre Analogien aus der Umgebung von Szeged: *Awaren*, 1985, S. 66. Kat. Nr. XVIII, 5, Abb. 62.)

Im ungestörten Reitergrab 468 stießen wir gleichfalls auf die für die späteste awarenzeitliche Phase typischen, schuppenverzierten und einen stilisierten Tierkopf imitierenden Riemenzungen und einen stilisierten Tierkopfförmigen Pferdegeschirrbeschläge und Riemenzungen: *Garam*, 1981; *Stadler*, 1984) sowie auf graviert-punzierte Gürtelbeschläge. Die Gefäßbeigaben zeigen gut die Schwierigkeiten der Datierung mit Hilfe der Keramik. Neben einem charakteristischen spätawarenzeitlichen gelben Henkelbecher war ein Gefäß mit einer (auch) für die frühe Árpádenzeit kennzeichnenden Form und Verzierung placiert (Abb. 16 : 7, 8).

In verwandtschaftliche Beziehung zum Stil des Schatzes von Nagyszentmiklós (*László - Rácz*, 1977; *Bóna*, 1984, S. 344-346, 1600) können die aus Bronzeblech geformten, einen Löwen darstellenden, runden Beschläge des Reitergrabes 347 gesetzt werden. Die Rankensträuße seines herzförmigen Beschlags aber deuten schon in Richtung auf den Musterschatz der ungarischen Landnahmezeit (Abb. 2 : 11, 14). Bestandteil des gleichen Fundensembles ist eine klassisch spätawarenzeitliche, platrankige Riemenzunge, die allerdings nicht die gewohnte dicke, zweiplattige Form hat, sondern ein sehr dünnes Krustengußstück, beinahe ein Blech ist (Abb. 2 : 13)! Zu dieser Ausrüstung gehören ferner tauschierte eiserne Riemenzungen und auf vergoldetem Hintergrund Rankenverzierungen aufweisende sonstige, aus Eisen

gefertigte Beschläge (Abb. 2 : 9, 10). Die von einem zentralen Kreis diagonal ausgehenden vier Palmetten eines aus dem Grab 352 stammenden tauschierten, viereckigen eisernen Schnallenblechs sind ebenfalls gute Parallelen zur ungarischen landnahmezeitlichen Ornamentik (Abb. 11 : 5).

Ein aus der spätawarenzeitlichen Epoche gut bekannter Frauenschmuck sind die Ohrringe mit ovalem Reif und Weintraubenanhänger, ein goldener Ohrring mit Glasperlenschmuck (Grab 267, Abb. 3 : 1) sowie eine Agraffe in Tiergestalt aus Bronze (Grab 351, Abb. 12 : 2). Beachtung verdient, daß die großen melonenkernförmigen Perlen sowie die mit Gold- und Silberfolie überzogenen, mehrgliedrigen Stabperlen auf ein und derselben Halskette aufgefädelt erscheinen (Abb. 3 : 6). Ein charakteristischer Gebrauchsgegenstand der Frauen ist der gedrehte knöcherne Nadelbehälter.

## 2. Gruppe

Die Mehrzahl der Gräber mit einem typologisch ins 9. Jh., zur sog. karolingischen Randkultur (*Szőke*, 1982, 1986, 1987) gehörenden Fundmaterial kam im Westteil des Gräberfeldes zum Vorschein. Mit archäologischen Methoden lassen sich diese Fundensembles nur sehr schwer von den Funden der armen Schicht der mit spätawarenzeitlichen Beigaben bestattenden Bevölkerung trennen.

Charakteristische Funde der Männergräber dieser Epoche sind in erster Linie Waffen und Gebrauchsgegenstände: Lanzen, Beile, Rasiermesser und Zündsteine. In den Gräbern der Frauen und kleinen Mädchen kommen Schmuckstücke vor, die für Dalmatien und den mährischen Raum kennzeichnend sind: die sog. Millefiori- und mehrgliedrigen Stabperlen, aus Draht gedrehte Ohrringe mit Sternanhänger, Blechringe mit Punzierung, Glasknöpfe mit Bronze- und Eisenösen (Abb. 3 : 2-5, 7-10).

Interessant ist der im Grab 140 gefundene Spinnwirtel aus Blei. Dieses Grab brachte auch noch andere seltene Funde ans Tageslicht: bei den Füßen des Verstorbenen war ein wahrscheinlich an den Gürtel oder Pferdesattel anhängbares, mit Eisenreifen verstärktes Schaffel von ungewohnter Form placiert. Ebenfalls in diese Epoche datierbar sind die polierten Flaschen (z. B. Grab 106, 271 und 210, Abb. 15 : 4-6) sowie ein paar Gefäßtypen mit Wellenlinienverzierung (Abb. 16 : 2, 3).

## 3. Gruppe

Die Zeit der ungarischen Landnahme vertreten die Reiterbestattungen von vier Bogenschützengräbern (davon zwei symbolische). In den Pferdebestattungen (Grab 310 und 500) befanden sich die für das Pfer-



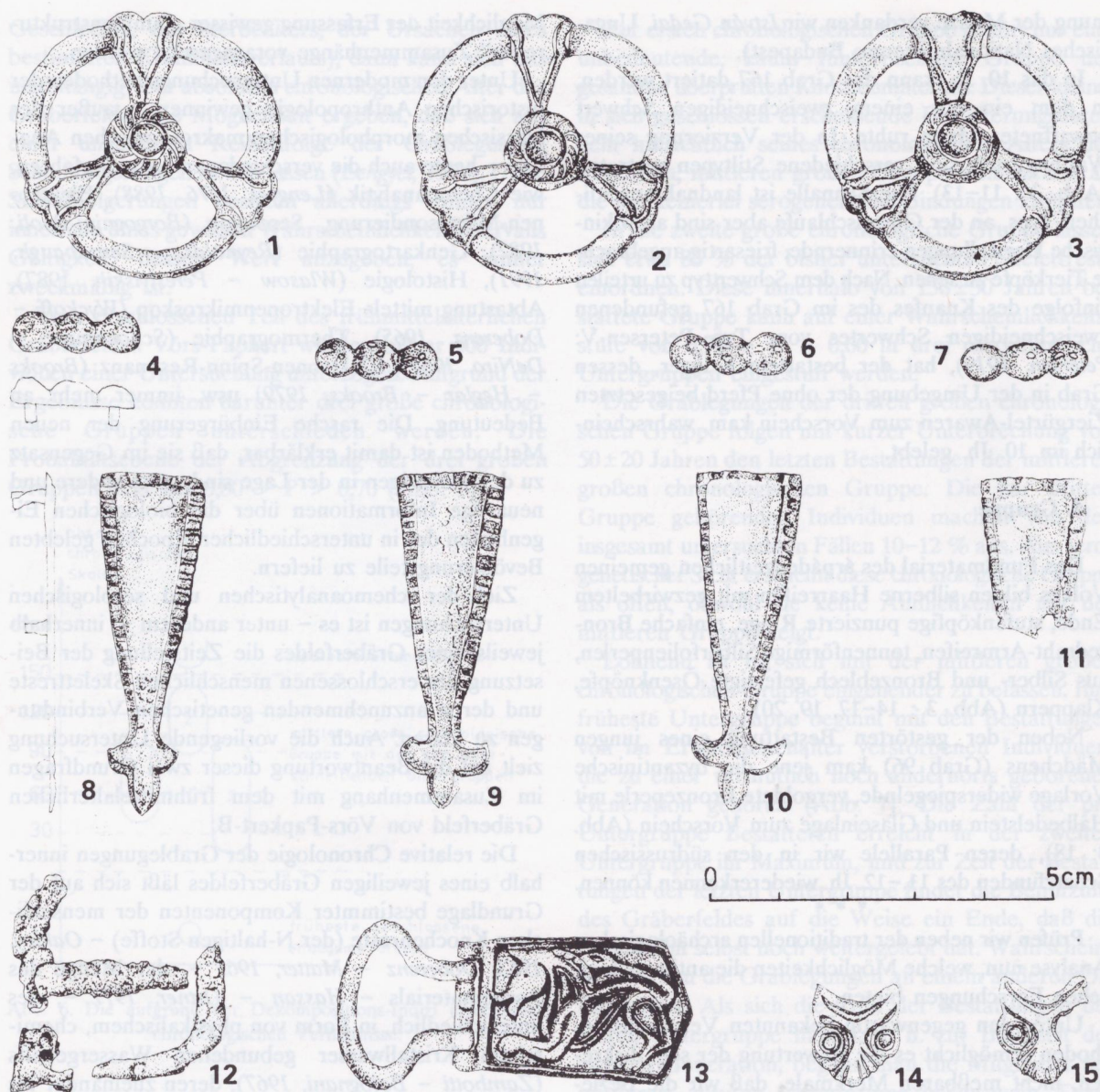


Abb. 5. Funde aus dem Grab 361.

degeschirr der Landnehmenden charakteristischen birnenförmigen (Abb. 12 : 5) und sog. knopfhalsigen Steigbügel sowie rhombische Pfeilspitzen (Abb. 12 : 7). In den Gräbern 500 und 510 stießen wir auf die knöchernen Versteifungsplättchen des einstigen Reflexbogens. Dem im Grab 561 bestatteten Mann war sein Köcher mit sechs Pfeilen beigegeben. Der dreigliedrige Riemenverteiler, die Schnalle und die Beschläge des Köcherriemens waren aus verzinneter Bronze gefertigt (Abb. 5 : 1-15). Die nächstliegende Parallele zu dem auf der Schnalle abgebildeten Greifen mit Tulpenkopf und Mähne ist im Fund von Benepuzta vertreten (Fettich, 1937, S. 67-72, Taf. XXX: 1-10).

Zum Frauenschmuck der ungarischen Landnahmezeit gehören die silbernen und bronzenen Armbänder bzw. der vergoldete Silberhemdkragenschmuck aus den Gräbern 395 und 406 (Abb. 13 : 6, 7) sowie der aus dem Grab 474 und 570 gedrehte Arm- und Halsreifen. Die Bestattungen dieser als vornehm zu bezeichnenden Personen wurden in der Umgebung der Gräber der späwarenzeitlichen Führungsschicht erschlossen. Außerordentlich wichtig ist das ebenfalls hier gefundene Kindergrab 450, aus dem außer großen Perlen (Abb. 14 : 15, 16), einem gedrehten Drahtarmband und Torques eine zwischen 889-915 datierbare, in Mailand geprägte Münze des italischen Königs Berengar zum Vorschein kam (die präzise Bestim-



mung der Münze verdanken wir *István Gedai*, Ungarisches Nationalmuseum, Budapest).

In das 10. Jh. kann das Grab 167 datiert werden, in dem ein mit einem zweischneidigen Schwert bewaffneter Mann ruhte. In der Verzierung seines Waffengürtels sind verschiedene Stiltypen vertreten (Abb. 3 : 11-13). Die Schnalle ist landnahmezeitlichen Typs, an der Gürtelschlaufe aber sind an wikingerische Darstellungen erinnernde, friesartig angebrachte Tierköpfe zu sehen. Nach dem Schwerttyp zu urteilen (infolge des Knaufes des im Grab 167 gefundenen zweischneidigen Schwertes vom Typ Petersen-V: *Petersen, 1919*), hat der bestattete Krieger, dessen Grab in der Umgebung der ohne Pferd beigetzten Ziergürtel-Awaren zum Vorschein kam, wahrscheinlich im 10. Jh. gelebt.

#### 4. Gruppe

Das Fundmaterial des árpádenzeitlichen gemeinen Volkes bilden silberne Haarreifen mit gezwirbeltem Ende, stufenköpfige punzierte Ringe, einfache Bronzedraht-Armreifen, tonnenförmige Silberfolienperlen, aus Silber- und Bronzeblech gefertigte Ösenknöpfe, Klappern (Abb. 3 : 14-17, 19, 20).

Neben der gestörten Bestattung eines jungen Mädchens (Grab 96) kam jene die byzantinische Vorlage widerspiegelnde, vergoldete Bronzeperle mit Halbedelstein und Glaseinlage zum Vorschein (Abb. 3: 18), deren Parallele wir in den südrussischen Schatzfunden des 11.-12. Jh. wiedererkennen können.

\* \* \*

Prüfen wir neben der traditionellen archäologischen Analyse nun, welche Möglichkeiten die anthropologischen Forschungen bieten.

Unter den gegenwärtig bekannten Vergleichsmethoden ermöglicht es die Bewertung der sog. diskreten, nicht meßbaren Merkmale, daß wir die Beziehungen und Zusammenhänge zwischen den Gruppen der voneinander zeitlich oder räumlich separierten Personen feststellen. Bei der lebenden Bevölkerung machen es Untersuchungen der Anthropometrie und Serologie möglich, die Beziehungen zwischen diesen Populationen oder innerhalb der Population zu umreißen. Im Falle der historischen Anthropologie allerdings stehen uns für solche Untersuchungen nur begrenzte Möglichkeiten zur Verfügung.

Die Untersuchungsmethoden der historischen Anthropologie gestatten es – abgesehen von einigen Einzel- und Ausnahmefällen – gegenwärtig nicht, die genetische Verbindung, Verwandtschaft zwischen den die Populationsgruppen bildenden Individuen zu bestimmen.

Aufgrund der relativen Chronologie der Bestattungen und der serologischen Untersuchung der Knochenüberreste jedoch kann heute bereits die

Möglichkeit der Erfassung gewisser „familienstruktureller“ Zusammenhänge vorausgesetzt werden.

Unter den modernen Untersuchungsmethoden der historischen Anthropologie gewinnen – außer der klassischen morphologischen makroskopischen Analyse – heute auch die verschiedenen Laborverfahren, wie Chemoanalytik (*Lengyel, 1976, 1988*), Elektronen-Mikrosondierung, Serologie (*Borgognini-Paoli, 1982*), Genkartographie (*Reynolds – Sensabaugh, 1991*), Histologie (*Wlasow – Pereslytskih, 1987*), Abtastung mittels Elektronenmikroskop (*Wyckoff – Doberenz, 1965*), Thermographie (*Schoeninger – DeNiro, 1984*), Elektronen-Spinn-Resonanz (*Brooks – Heglar – Brooks, 1979*) usw. immer mehr an Bedeutung. Die rasche Einbürgerung der neuen Methoden ist damit erklärbar, daß sie im Gegensatz zu den bisherigen in der Lage sind, ganz andere und neuartige Informationen über die biologischen Eigenheiten der in unterschiedlichen Epochen gelebten Bevölkerungsteile zu liefern.

Ziel der chemoanalytischen und serologischen Untersuchungen ist es – unter anderem –, innerhalb jeweils eines Gräberfeldes die Zeitstellung der Beisetzung der erschlossenen menschlichen Skelettreste und deren anzunehmenden genetischen Verbindungen zu klären. Auch die vorliegende Untersuchung zielt auf die Beantwortung dieser zwei Grundfragen im Zusammenhang mit dem frühmittelalterlichen Gräberfeld von Vörs-Papkert-B.

Die relative Chronologie der Grablegungen innerhalb eines jeweiligen Gräberfeldes läßt sich auf der Grundlage bestimmter Komponenten der menschlichen Knochenreste (der N-haltigen Stoffe) – *Oakley, 1963; Doberenz – Matter, 1965* –, der Menge des Aschematerials – *Hassan – Ortner, 1977* –, des unterschiedlich, in Form von physikalischem, chemischem Kristallwasser gebundenen Wassergehalts (*Zambotti – Bolognani, 1967*), deren zueinander ins Verhältnis gesetzter Mengenwerte errechnen. Der gleichzeitige Vergleich der Mengenverhältnisse der unterschiedlichen Komponenten ist deshalb notwendig, weil so der Ab- und Umbau des Knochengewebes von mehreren Gesichtspunkten – z. B. hinsichtlich der physikalischen und chemischen Einwirkungen des Bodens sowie gewisser biologischer Einflüsse – in Abhängigkeit von der verflossenen Zeit interpretiert werden kann. Das heißt, wenn wir die chemische Zusammensetzung von Knochenproben miteinander vergleichen, die bei fast den gleichen Bodenverhältnissen (das kann manchmal das Gebiet des ganzen Gräberfeldes, andernfalls lediglich einen gegebenen Abschnitt bedeuten) zum Vorschein kamen, sowie über die gleiche Gewebestruktur verfügen (in unserem Fall immer ein schwammiger Aufbau), und wenn wir gleichzeitig die individuellen Qualitätsunterschiede kennen (z. B. bezüglich des



Geschlechts, des Sterbealters, der Ursachen eines bestimmten Krankheitsverlaufs), dann kann sich uns unabhängig vom absoluten chronologischen Alter des Gräberfeldes die Möglichkeit ergeben, daß sich aus einer ungefähren Reihenfolge der Grablegungen Schlußfolgerungen ziehen lassen (Lengyel, 1984). Diese Schlußfolgerungen besitzen allerdings immer nur innerhalb eines gewissen Wahrscheinlichkeitsintervalls Gültigkeit, dessen Wert anzugeben, es immer zweckmäßig ist.

Vom erschlossenen Teil des frühmittelalterlichen Gräberfeldes Vörs-Papkert wurden bisher 400 Individuen einer Untersuchung unterzogen. Aufgrund der Ergebnisse konnten darunter drei große chronologische Gruppen unterschieden werden. Die Probabilitätsstufe der Abgrenzung der drei großen Gruppen liegt bei  $0,80 > P > 0,70$  (Abb. 6).

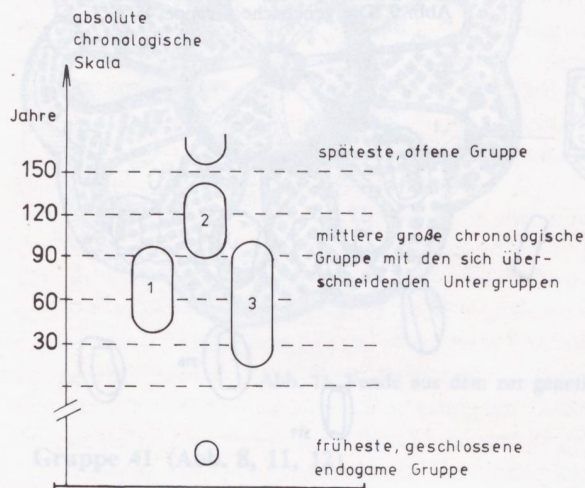


Abb. 6. Die aufgrund der Dekompositions-Indizi errechneten chronologischen Verhältnisse.

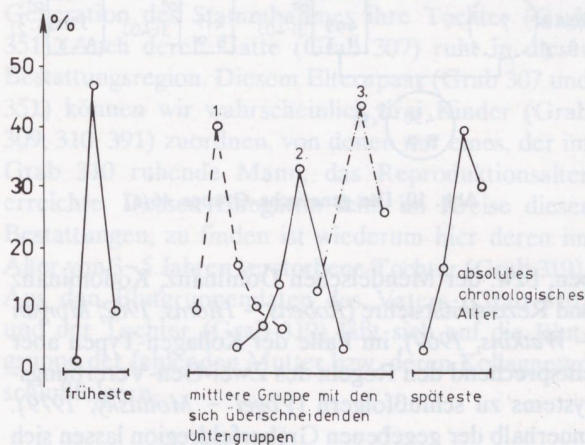


Abb. 7. Die chronologischen Verteilungskurven der bis zum Sommer 1990 erschlossenen und mit Labormethoden untersuchten menschlichen Skelettreste aufgrund der errechneten Dekompositionswerte.

Zur ersten chronologischen Gruppe gehört nur eine unbedeutende, kaum fünfprozentige Gruppe des gesamten überprüften Knochenmaterials. Dieser kleine, in sich geschlossen erscheinende Bevölkerungsanteil geht hinsichtlich seines chronologischen Alters der folgenden, mittleren großen Gruppe weit voraus, an die ihn keinerlei serogenetische Bindungen knüpften.

In die zweite große chronologische Gruppe lassen sich etwa 85 % der bisher untersuchten Skelettreste einordnen. Diese innerhalb von  $150 \pm 30$  Jahren bestattete Gruppe kann auf einer Wahrscheinlichkeitsstufe von  $0,70 > P > 0,60$  in drei chronologische Untergruppen eingestuft werden.

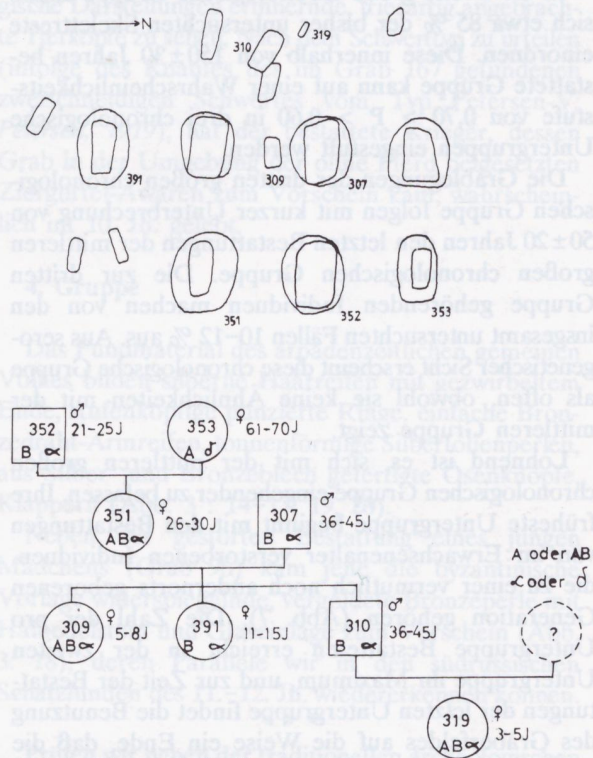
Die Grablegungen der dritten großen chronologischen Gruppe folgen mit kurzer Unterbrechung von  $50 \pm 20$  Jahren den letzten Bestattungen der mittleren großen chronologischen Gruppe. Die zur dritten Gruppe gehörenden Individuen machen von den insgesamt untersuchten Fällen 10-12 % aus. Aus serogenetischer Sicht erscheint diese chronologische Gruppe als offen, obwohl sie keine Ähnlichkeiten mit der mittleren Gruppe zeigt.

Lohnend ist es, sich mit der mittleren großen chronologischen Gruppe eingehender zu befassen. Ihre früheste Untergruppe beginnt mit den Bestattungen von im Erwachsenenalter verstorbenen Individuen, die zu einer vermutlich noch andernorts geborenen Generation gehören (Abb. 7). Die Zahl der pro Untergruppe Bestatteten erreicht in der zweiten Untergruppe ihr Maximum, und zur Zeit der Bestattungen der letzten Untergruppe findet die Benutzung des Gräberfeldes auf die Weise ein Ende, daß die Population selbst noch weitergelebt hat. Wahrscheinlich wurden die Grablegungen an einem anderen Ort fortgesetzt. Als sich die Zahl der Bestattungen der ersten Untergruppe häufte, d. h. zur Blütezeit der zweiten Generation, begann man die Mitglieder der mittleren, zweiten Untergruppe beizusetzen. Diese Grablegungen fanden sofort massenweise statt, wie seinerzeit im Falle der ersten Untergruppe. Als sich die Zahl der Bestattungen der zweiten Generation der zweiten Untergruppe der Hälfte der gesamten, zu dieser Untergruppe gehörenden Bestattungen näherte, begann die Zahl der zur dritten Generation der ersten Untergruppe gehörenden Grablegungen abzunehmen. Zur Zeit der letzten, dritten Generation der zweiten Untergruppe ist die Zahl der Bestatteten im allgemeinen bedeutend abnehmend. Es ist interessant, daß die Zahl der Bestattungen der zur dritten Generation der ersten und zweiten Untergruppe Gehörenden damals bedeutend abnahm, als auf der Gräberfeldfläche die Gräber der ersten Generation der dritten Untergruppe erschienen. Es scheint, als ob die immer weniger werdenden Beisetzungen der Mitglieder der letzten Generationen der ersten und zweiten Untergruppe noch immer fort-

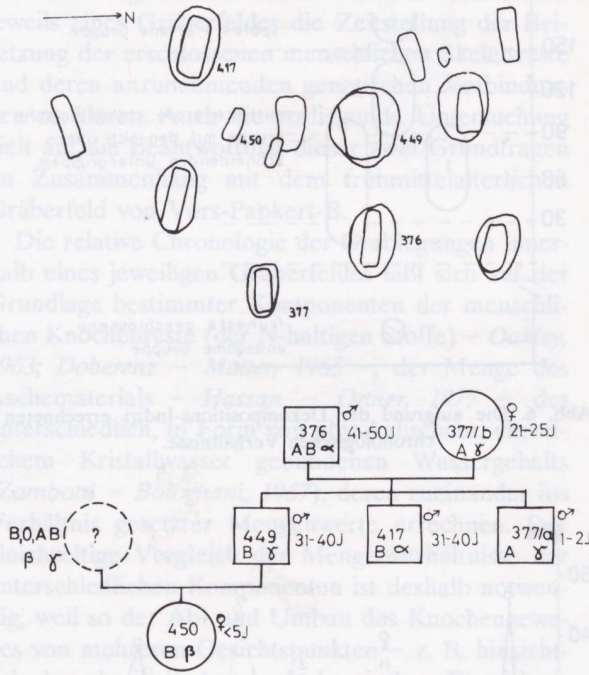
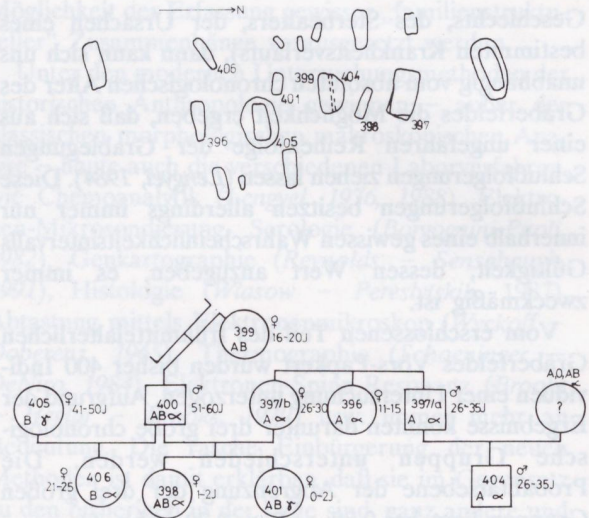


dauerten, als die ersten Vertreter der dritten Untergruppe bereits zur Ruhe gebettet wurden.

Die zweite grundlegende Frage, auf die wir eine Antwort gesucht haben, lautet, welche engen genetischen Verbindungen innerhalb der mittleren großen chronologischen Gruppe, zwischen ihren einzelnen Untergruppen anzunehmen sind.



Zu einer Antwort auf die Frage kann mit folgender Methode gelangt werden: für die Beurteilung der anzunehmenden genetischen Beziehungen wandten wir die Methode der multifaktoralen Computeranalyse nach Sokal - Lengyel an (Sokal - Lengyel - Derish - Wooten - Oden, 1987). Das Wesentliche der Methode ist, daß man bei Errechnung der anzunehmenden genetischen Verbindungen aufgrund der Entfernungen zwischen den Gräbern - als eingestufte Wichtigkeitsfaktoren - das untersuchte Gräberfeld in aus Grabhügeln bestehende territoriale Einheiten zerlegt, und dann innerhalb der einzelnen Regionen die individuellen biologischen Eigenheiten, die die genetischen Verbindungen entweder ausschließen oder wahrscheinlich machen, mittels unterschiedlicher Werte zu einer Reihe ordnet. So können beispielsweise Gleichgeschlechtige kein Elternpaar bilden, oder ein das Reproduktionsalter noch nicht erreichtes Individuum kann nicht an der Gestaltung eines Elternpaares teilnehmen usw. Anschließend versucht man, entsprechend der Hardy-Weinberg-REGEL aufgrund des Drei-Gen-Vererbungssystems der ABO Blutgrup-



pen, bzw. der Mendelschen Dominanz, Kodominanz und Rezessivitätslehre (Roberts - Hioms, 1962; Morgan - Watkins, 1969), im Falle der Kollagen-Typen aber entsprechend den Regeln des Zwei-Gen-Vererbungssystems zu schlußfolgern (Vogel - Motulsky, 1979). Innerhalb der gegebenen Gräberfeldregion lassen sich unter den vom Gesichtspunkt der genetischen Beziehungen zu beachtenden Gräbern mittels Computer auf verschiedenen Wahrscheinlichkeitsebenen „Familien-Strukturen“ herausbilden. Unter den zu bilden-



den Strukturen akzeptieren wir die mit dem höchsten Wahrscheinlichkeitsgrad als mögliche „Familie“.

Diese Methode wandten wir zusammen mit dem Fluoreszenz-Antitest der AB0-Blutgruppen sowie nach der mit Radio-Immunoassay erfolgenden Bestimmung der Kollagentypen an. So gelang es uns, im frühmittelalterlichen Gräberfeld von Vörs-Papkert genetisch gesehen mehr als 50 mögliche Einheiten mit einem minimalen Probalitätswert von  $0,60 > P > 0,50$  einzugrenzen. Von ihnen möchten wir hier drei der charakteristischsten vorstellen.

erste Generation bauen zwei Personen auf, beides Männer. Für den einen (Grab 400), dessen im Juvenis-Alter verstorbene, noch kinderlos scheinende jüngere Schwester (Grab 399) in der gleichen Bestattungsregion zu finden ist, können wir sogar zwei Ehefrauen als wahrscheinlich annehmen. Zeitlich gesehen von der ersten, in Grab 397/b bestatteten Frau wurden ihm zwei im Infans I-Alter verstorbene Mädchen (Grab 398 und 401) geboren. Von seiner zweiten Frau (Grab 405) ruht eine gemeinsame Tochter (Grab 406), die das Adultus-Alter erlebte, in der

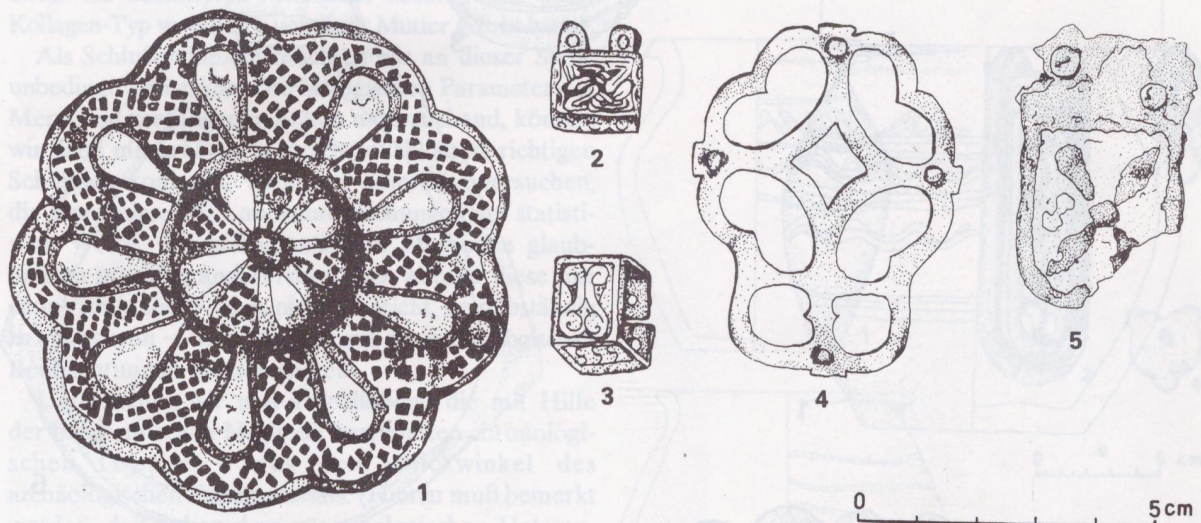


Abb. 11. Funde aus dem zur genetischen Gruppe 41 gehörenden Grab 352.

#### Gruppe 41 (Abb. 8, 11, 12)

Auf der Abbildung ist die Familien-Struktur einer Vier-Generationen-Familie zu sehen. Den Stamm des „Familienbaumes“ bilden der Urgroßvater (Grab 352) und die Urgroßmutter (Grab 353), die nächste Generation des Stammbaumes ihre Tochter (Grab 351). Auch deren Gatte (Grab 307) ruht in dieser Bestattungsregion. Diesem Elternpaar (Grab 307 und 351) können wir wahrscheinlich drei Kinder (Grab 309, 310, 391) zuordnen, von denen nur eines, der im Grab 310 ruhende Mann, das Reproduktionsalter erreichte. Dessen Ehegattin fehlt im Kreise dieser Bestattungen, zu finden ist wiederum hier deren im Alter von 3–5 Jahren verstorbene Tochter (Grab 319). Aus den Blutgruppendaten des Vaters (Grab 310) und der Tochter (Grab 319) läßt sich auf die Blutgruppe der fehlenden Mutter bzw. deren Kollagentyp schlußfolgern.

#### Gruppe 45 (Abb. 9, 13)

Ein kompliziertes, eher auf horizontaler Ebene sich ausbreitendes Zwei-Generationen-Familiengewebe. Die

gleichen Bestattungsregion. Die familiären Verbindungen der letzteren Person (ihre Kinder, ihr Ehemann) waren in keinem der benachbarten Segmente zu finden.

Die zweite zentrale Person ist der im Grab 397/a bestattete Mann. Vermutlich handelte es sich bei ihm um den Bruder der ersten Ehefrau des im Grab 400 ruhenden Mannes; und hier liegt auch dessen andere Schwester, ein vor dem Juvenis-Alter verstorbene Mädchen (Grab 396). In dieser Region ist außerdem der an der Grenze zwischen dem Adultus-Maturus-Alter verstorbene Sohn (Grab 404) des Mannes von Grab 397/a zu finden, seine Frau und Kinder aber – wenn er überhaupt welche hatte – kamen in der Umgebung nicht zum Vorschein.

#### Gruppe 46/a (Abb. 10, 14)

Dies ist der Teil einer solchen Familie, von der sich drei Generationen vermuten lassen. Von den beiden zur ersten Generation gehörenden Großeltern (Grab 376 und 377/b) ruhen innerhalb dieser Region drei Söhne (Grab 377/a, 417 und 449). Darunter ist die Tochter (Grab 450) des Mannes aus Grab 449



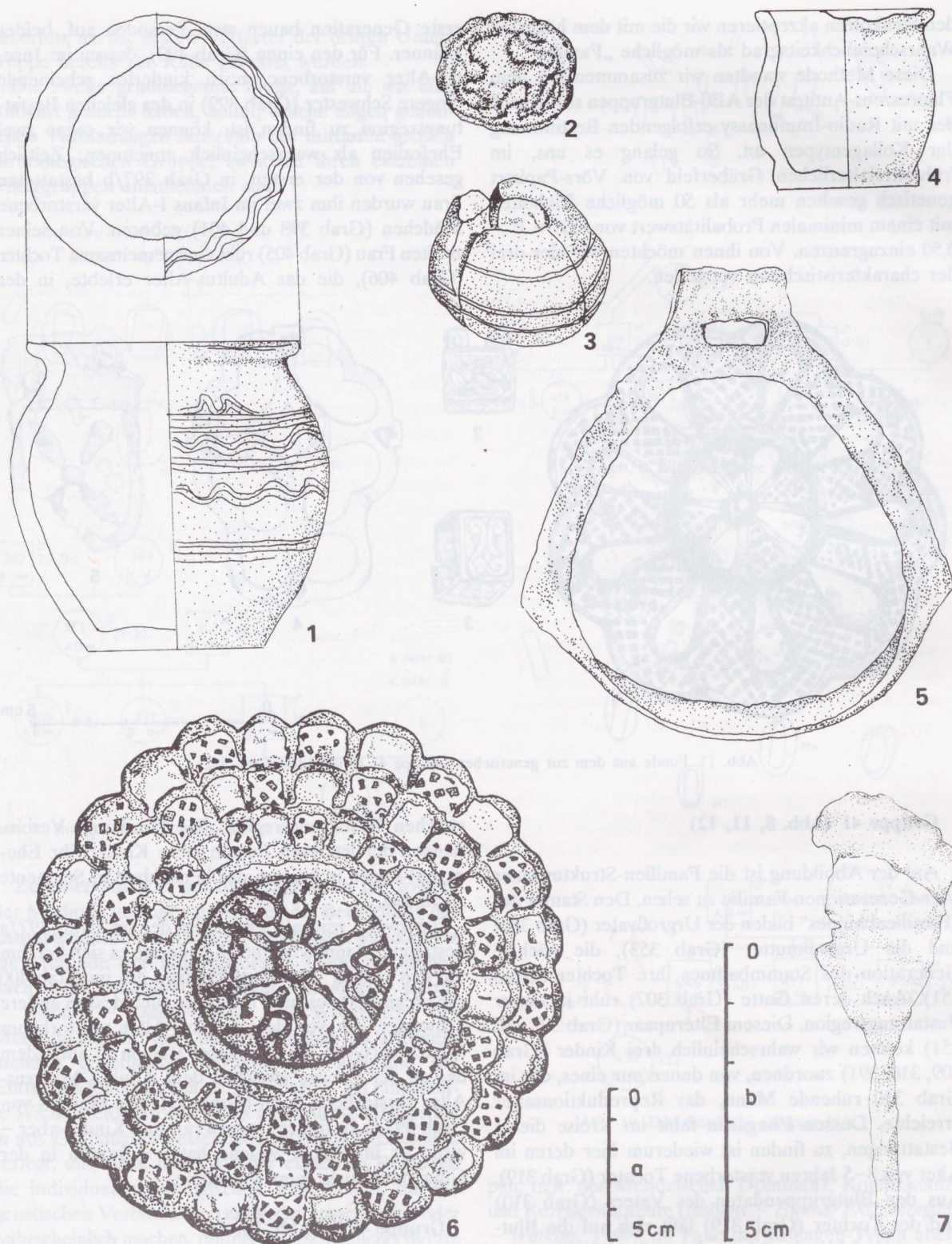


Abb. 12. Funde aus den zur genetischen Gruppe 41 gehörenden Gräbern. 1, 2 - Grab 351; 3 - Grab 391; 4 - Grab 309; 5, 7 - Grab 310; 6 - Grab 307. Maßstab a: 1, 4, 5; b: 2, 3, 6, 7.



vermutlich in der gleichen Region zu finden, nicht bestattet wurde hier jedoch die Mutter dieses Mädchens, d. h. Ehefrau des Mannes. Es darf aber auch nicht verschwiegen werden, daß von den drei Söhnen der Großeltern jeder mit übereinstimmender Wahrscheinlichkeit der Vater des Mädchens hätte sein können, da die anderen beiden (Grab 417 und 377/a) in gleicher Weise das Alter der Familiengründung erreichten und auch ihre Blutgruppen-Parameter übereinstimmten (beide hatten die Blutgruppe B), ihre Kollagen-Typen sich aber nicht mit dem des im Grab 450 bestatteten Mädchens deckten (die ihren Kollagen-Typ vermutlich von ihrer Mutter geerbt hatte).

Als Schlußgedanken möchten wir an dieser Stelle unbedingt vermerken: Die biologischen Parameter des Menschen vergangener Zeiten untersuchend, können wir dann mit größter Wahrscheinlichkeit zu richtigen Schlüssen kommen, wenn wir einerseits versuchen, die Ergebnisse der Laboruntersuchungen auf statistische Weise, mit mathematischen Methoden glaubhaft zu machen, andererseits aber werden diese nur dann richtig sein – da es nicht ausreicht, sie selbständig zu analysieren –, wenn sie auch mit den archäologischen Beobachtungen harmonisieren.

Untersuchen wir nun abschließend die mit Hilfe der biochemischen Methode bestimmten chronologischen Gruppe – aus dem Blickwinkel des archäologischen Fundmaterials. (Hierzu muß bemerkt werden, daß neben dem zur serologischen Untersuchung übergebenen Knochenmaterial und abgesehen von der lediglich die territoriale Placierung der Gräber festhaltenden Gräberfeldkarte dem Serologen keinerlei archäologische Informationen zur Verfügung standen.)

Die erste chronologische Gruppe deckt sich mit den Skelettbestattungen der frühbronzezeitlichen Kisapostag-Kultur. Vollkommen berechtigt ist also die Feststellung, daß zwischen ihr, die der nachfolgenden chronologischen Gruppe weit vorausging, und dieser keinerlei serogenetische Beziehung besteht.

Die zweite chronologische Gruppe beinhaltet die gegenständliche Hinterlassenschaft der spätaurenenzeitlichen, der sog. Bevölkerung des 9. Jh. und der ungarischen Landnahmezeit. Die zeitlich einander teilweise überschneidenden Untergruppen entsprechen aber gerade den archäologischen Kategorien jener!

Die dritte chronologische Gruppe bezieht sich auf die mit den früharpádenzeitlichen Funden charakterisierbare Gemeinschaft. Im Zuge der bisherigen Ausgrabungen haben wir nur einen kleineren Teil von deren Gräbern erschlossen. Erst in der kommenden Grabungssaison gelangen wir zu dem Abschnitt, auf dem eine Fortsetzung ihrer Bestattungen zu erwarten ist.

Als wir die genetisch-serologischen Ergebnisse und die archäologischen Fundensembles auf der gleichen Karte darstellten, mußten wir in mehreren Fällen feststellen, daß in die mit biochemischen Methoden bestimmten ethnisch-biologischen Gruppen Personen hineingelangt waren, die in archäologisch unterschiedliche Epochen einzuordnen sind. Auf die Möglichkeit einer kontinuierlichen Benutzung des Gräberfeldes deuten schließlich die folgenden Erscheinungen hin:

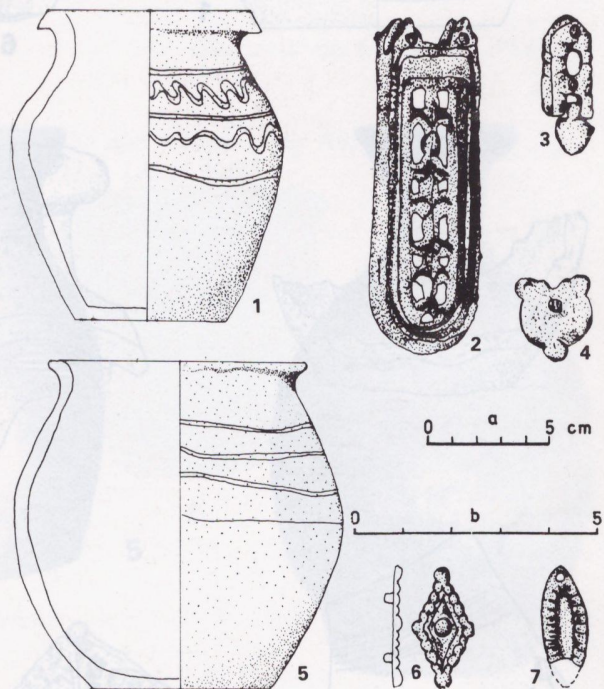


Abb. 13. Funde aus den zur genetischen Gruppe 45 gehörenden Gräbern. 1-4 – Grab 397; 5 – Grab 405; 6, 7 – Grab 406. Maßstab a: 1, 5; b: 2-4, 6, 7.

1. Es gibt sehr wenige Superpositionen, obwohl die Bestattungen verhältnismäßig dicht liegen. Der am Südende des mittleren Teils des Gräberfeldes in Erscheinung tretende Hiatus läßt sich mit den aufgrund geodätischer Messungen noch heute erkennbaren einstigen Geländebeziehungen erklären.

2. Wo eine Superposition vorliegt, dort kann überwiegend auch bereits mit archäologischer Methode die beabsichtigte Nachbestattung festgestellt werden, bzw. die serologischen Ergebnisse ordnen die in solchen Gräbern bestatteten Individuen in ähnliche ethnisch-genetische Gruppen ein.

3. Die in einzelnen Gräberfeldabschnitten auftretenden „späteren“ Gräber liegen in der Nähe der in



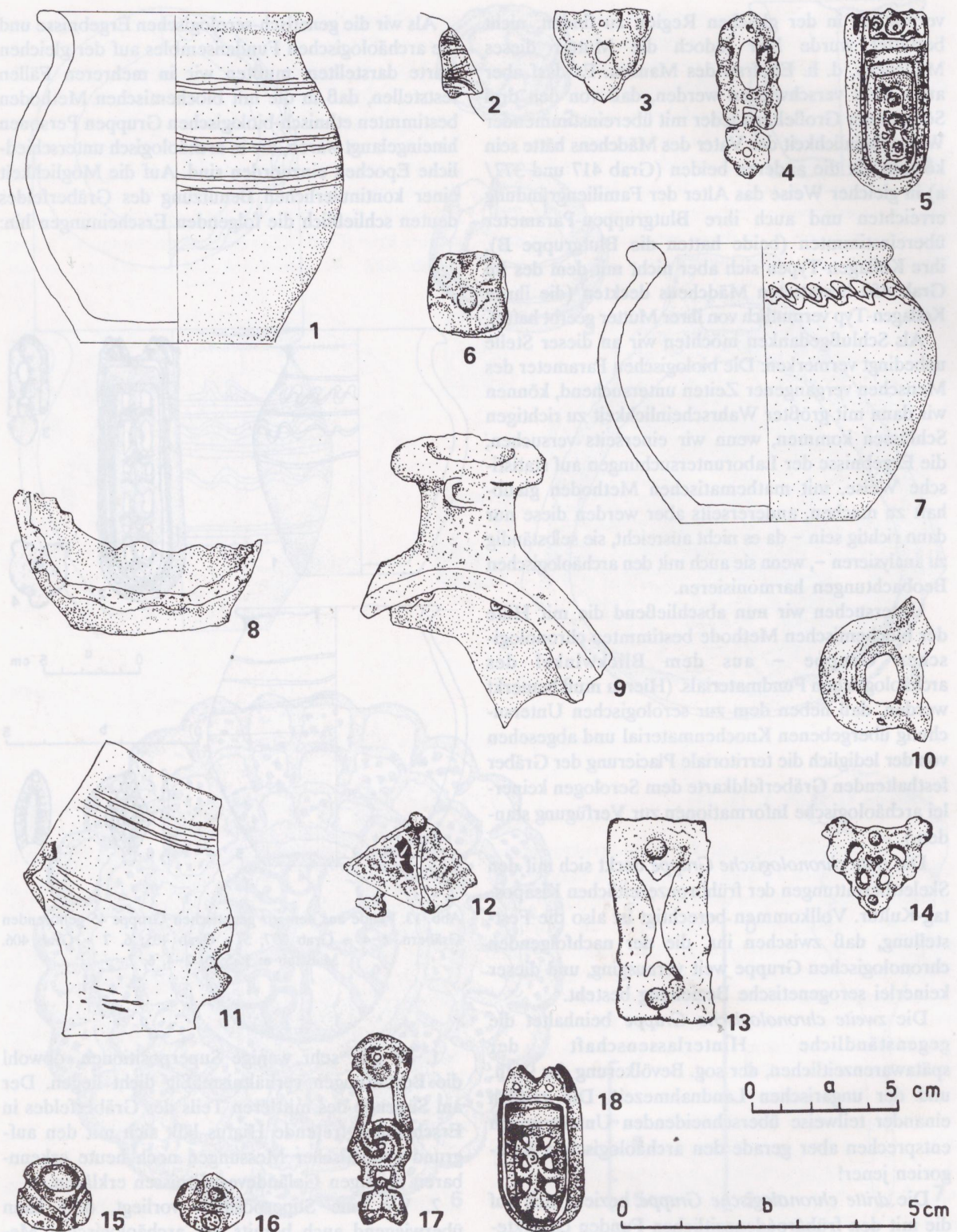


Abb. 14. Funde aus den zur genetischen Gruppe 46/a gehörenden Gräbern. 1-6 - Grab 417; 7-14 - Grab 449; 15, 16 - Grab 450; 17, 18 - Grab 376. Maßstab a: 1, 7-11; b: 2-6, 12-18.



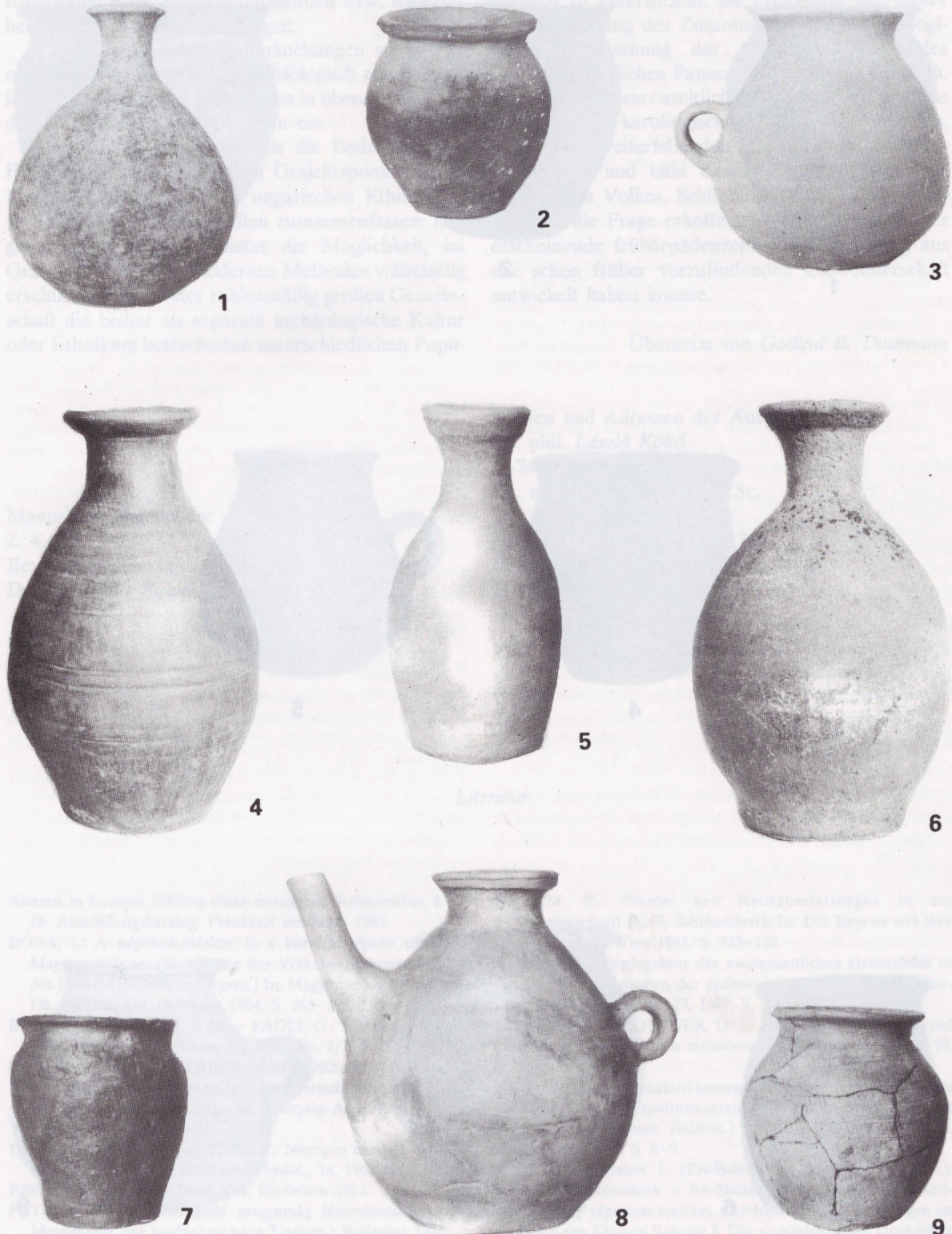


Abb. 15. Auswahl von Keramikfunden des Gräberfeldes. 1-3 - Grab 348; 4 - Grab 106; 5 - Grab 271; 6 - Grab 210; 7, 8 - Grab 314; 9 - Grab 181.



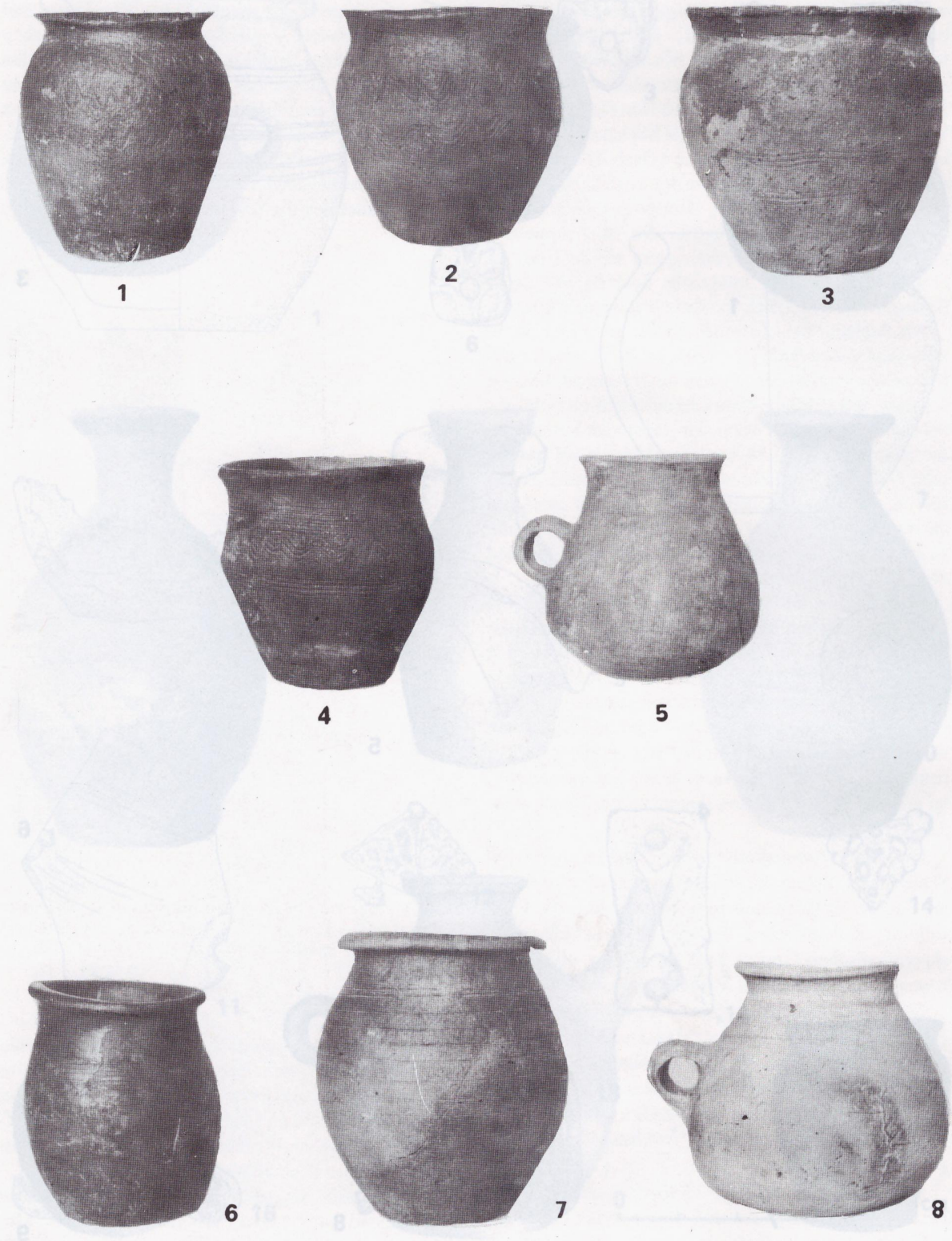


Abb. 16. Auswahl von Keramikfunden des Gräberfeldes. 1 - Grab 370; 2, 3 - Grab 413; 4 - Grab 374; 5 - Grab 511; 6 - Grab 380; 7, 8 - Grab 468.



Rang oder Ritus übereinstimmenden bzw. nahestehenden „früheren“ Bestattungen.

4. Die serologischen Untersuchungen stufen die mit einem Fundmaterial von archäologisch unterschiedlichem Alter bestatteten Personen in übereinstimmende genetisch-ethnische Gruppen ein.

Zum Abschluß möchten wir die Bedeutung des Fundortes Vörs-Papkert vom Gesichtspunkt der im Karpatenbecken laufenden ungarischen Ethnogenese-Forschung folgendermaßen zusammenfassen: Die genannte Ausgrabung bietet die Möglichkeit, im Gräberfeld – das mit modernen Methoden vollständig erschließbar ist – einer zahlenmäßig großen Gemeinschaft die bisher als separate archäologische Kultur oder Ethnikum betrachteten unterschiedlichen Popu-

lationen zu untersuchen. Sie ermöglicht uns ferner die Bestimmung des Zusammenlebens, der biologischen Vermischung der auf dem Gebiet des frühmittelalterlichen Pannoniens am Ende des 8. Jh. gelebten spätaWARENZEITLICHEN Bevölkerung, der die Merkmale der karolingischen Randkultur tragenden, im 9. Jh. „weiterlebenden“ AWARENTUMS und der Slawen (?) und bald darauf des landnehmenden ungarischen Volkes. Schließlich läßt sich eine Antwort auf die Frage erhoffen, ob sich die genau hier erscheinende früháRPÁDENZEITLICHE Bevölkerung aus der schon früher vorzufindenden Einwohnerschaft entwickelt haben konnte.

Übersetzt von *Gotlind B. Thurm*

Manuskript abgegeben:

2. 4. 1992

Beurteilt von:

Dr. phil. *Titus Kolník*, DrSc.

Namen und Adressen der Autoren:

Dr. phil. *László Költő*

H-7400 Kaposvár, Pf. 70.

Dr. med. [*Imre Lengyel*], Dr.Sc.

Dr. phil. *Ildikó Pap*

H-1062 Budapest, Bajza u. 39.

Dr. phil. *József Szentpéteri* CSc.

H-1051 Budapest, Nádor u. 7.

#### Literatur

- Awaren in Europa. Schätze eines asiatischen Reitervolkes, 6.-8. Jh. Ausstellungskatalog. Frankfurt am Main 1985.
- BÓNA, I.: A népvándorlások és a korai középkor története Magyarországon. (Geschichte der Völkerwanderungszeit und des Frühmittelalters in Ungarn.) In: Magyarország története I. Ed. Székely, Gy. Budapest 1984, S. 265-373, 1586-1606.
- BORGOGNINI TARLI, S. M. - PAOLI, G.: Survey on palaeoserological studies. *Homo*, 33, 1982, Nr. 2/3, S. 69-89.
- BROOKS, S. T. - HEGLAR, R. - BROOKS, R. H.: Radiocarbon dating and palaeoserology of a selected burial series from the great cave of Niah, Sarawak, Malaysia. *Asian Perspectives*, 20, 1979, Nr. 1, S. 21-31.
- DOBERENZ, A. R. - MATTER, P.: Nitrogen analysis of fossil bones. *Comparative Biochem. Physiol.*, 16, 1965, S. 253-258.
- EISNER, J.: *Devínska Nová Ves*. Bratislava 1952.
- FETTICH, N.: A honfoglaló magyarság fémművészete. (Die Metallkunst der landnehmenden Ungarn.) Budapest 1937.
- FETTICH, N.: Győr a népvándorlásokban. (Győr zur Zeit der Völkerwanderung.) In: Győr története a tizenharmadik század közepéig III. Győr 1943, S. 1-57.
- GARAM, SZ. É.: A böcsi későavarkori lelet és köre. (Der spätaWARENZEITLICHE Fund von Böcs und sein Kreis.) *Archaeol. Ért.*, 108, 1981, S. 34-51.

- GARAM, É.: Pferde- und Reiterbestattungen in der SpätaWARENZEIT (8.-9. Jahrhundert). In: Die Bayern und ihre Nachbarn II. Wien 1985, S. 123-126.
- GARAM, É.: Pferdegräber des awarenzeitlichen Gräberfelds in Tiszafüred. (Angaben der spätaWARENZEITLICHEN Pferdebestattungen.) *Alba Regia*, 23, 1987, S. 65-125.
- HASSAN, A. A. - ORTNER, D. J.: Inclusions in bone material as a source of error in radiocarbon dating. *Archeometry*, 19, 1977, S. 131-135.
- HONTI, SZ.: Későbronzkori hamvasztásos temetők a Kis-Balaton térségben. (Die spätbronzezeitlichen Brandgräberfelder im Raum des Kleinen Balaton.) In: *Der Kleine Balaton II*. Kaposvár 1988, S. 8-9.
- Der Kleine Balaton I*. (Kis-Balaton I.) Vándor, L. (Red.): Régészeti kutatások a Kis-Balaton térségében I. Az Alsó-Zalavölgy régészeti emlékei. (Archäologische Forschungen im Raum des Kleinen Balaton I. Die archäologischen Denkmäler des Unteren Zalatals.) Tájékoztató az 1980-85 évi kutatások eredményeiről. Zalaegerszeg 1986.
- Der Kleine Balaton II*. (Kis-Balaton II.) Konferencia a Kis-Balaton régészeti kutatásáról. (Konferenz über die archäologische Erforschung des Kleinen Balaton.) Kaposvár 1988.
- KÖLTŐ, L. - SZENTPÉTERI, J.: A vörs-papkerti IX-XI.



- századi temető. (Das Gräberfeld des 9.-11. Jh. von Vörs-Papkert.) In: Der Kleine Balaton II. Kaposvár 1988, S. 12-13.
- KÖLTŐ, L. - SZENTPÉTERI, J.: Adatok az avar asszimiláció kérdésköréhez. Egy koraközépkori népesség régészeti emlékeinek feltárása Vörsön. (Beiträge zum Fragenkreis der awarischen Assimilation. Die Erschließung der archäologischen Denkmäler einer frühmittelalterlichen Population in Vörs.) Forrás, 1990, Nr. 10, S. 69-78.
- LÁSZLÓ, Gy. - RÁCZ, I.: Der Schatz von Nagyszentmiklós. Budapest 1977.
- LENGYEL, I.: Oeston - oeston-populáció - a szervezet biológiai kora. (Oeston - Oeston-Population - das biologische Alter des Organismus.) Anthropol. Köz., 20, 1976, S. 69-79.
- LENGYEL, I.: AB0 blood typing of human skeletal remains in Hungary. Amer. J. Phys. Anthropol., 63, 1984, S. 283-290.
- LENGYEL, I.: A vörs-papkerti temetőben feltárt emberi csontvámaradványok laboratóriumi vizsgálatáról. (Über die Laboruntersuchung der im Gräberfeld Vörs-Papkert erschlossenen Skelettreste.) In: Der Kleine Balaton II. Kaposvár 1988, S. 17-18.
- MORGAN, W. T. J. - WATKINS, W. M.: Genetic and biochemical aspects of human blood group A-, B-, H-, Lea-, and Leb specificity. Brit. Med. Bull., 25, 1969, Nr. 1, S. 30-34.
- MÜLLER, R. (Hrsg.): Sieben Jahrtausende am Balaton. Mannheim 1989.
- NÉMETH, P. G.: Kelta és római leletek a Kis-Balaton térségében. (Keltische und römische Funde im Raum des Kleinen Balaton.) In: Der Kleine Balaton II. Kaposvár 1988, S. 10-11.
- OAKLEY, K. P.: Dating skeletal material. Science, 140, 1963, S. 488.
- PETERSEN, J.: De norske Vikingesverd. Oslo 1919.
- RÉTHY, L.: Corpus Nummorum Hungariae. I. Budapest 1899.
- REYNOLDS, R. - SENSABAUGH, G.: Analysis of genetic markers in forensic DNA samples using the polymerase chain reaction. Anal. Chem., 63, 1991, Nr. 1, S. 2-15.
- ROBERTS, D. F. - HIORNS, R. W.: The dynamics of racial intermixture. Amer. J. Human Genetics, 14, 1962, Nr. 3, S. 261-277.
- SCHOENINGER, M. J. - DeNIRO, M. J.: Nitrogen and carbon isotopic composition of bone collagen from marine and terrestrial animals. Geochim. Cosmochim. Acta, 48, 1984, S. 625-639.
- SOKAL, R. R. - LENGYEL, I. A. - DERISH, P. A. - WOOTEN, M. C. - ODEN, N. L.: Spatial autocorrelation of AB0 serotypes in medieval cemeteries as an indicator of ethnic and familial structure. J. Arch. Sci., 14, 1987, S. 615-633.
- STADLER, P.: Die Riemenzunge aus dem slawischen Hügelgrab 36 von Wimm. Archaeol. Austr., 68, 1984, S. 227-233.
- SZENTPÉTERI, J.: Késő avar kori lovas temetkezések Vörsön (Somogy megye). (Spätawarenzeitliche Reiterbestattungen in Vörs, Komitat Somogy.) In: Móra Ferenc Múz. Évk. 1984/85, Nr. 2. Szeged 1991. S. 265-276.
- SZÓKE, B. M.: Methodologische Bemerkungen zur Definition der aus dem 9. Jahrhundert stammenden Denkmäler des Karpatenbeckens. In: Mitt. Archäol. Inst. 10/11. 1980/1981. Budapest 1982, S. 183-197.
- SZÓKE, B. M.: Kora-középkori tanulmányok I. (A Kárpát-medence 9.-10. századi régészeti kutatásának vázlata és fő kérdései). (Frühmittelalterliche Studien I. Konzept und Hauptfragen der archäologischen Erforschung des Karpatenbeckens des 9.-10. Jh.) Zalai Gyűjtemény, 25, 1986, S. 21-35.
- SZÓKE, B. M.: Kora-középkori tanulmányok II. (A Kárpát-medence 9.-10. századi régészeti kutatásának vázlata és fő kérdései). (Frühmittelalterliche Studien II. Konzept und Hauptfragen der archäologischen Erforschung des Karpatenbeckens des 9.-10. Jh.) Zalai Gyűjtemény, 26, 1987, S. 47-63.
- SZÓKE, B. M. - VÁNDOR, L.: Kísérlet egy táji egység településtörténeti rekonstrukciójára. (Versuch der siedlungsgeschichtlichen Rekonstruktion einer Gebietseinheit.) Zalai Gyűjtemény, 26, 1987, S. 83-100.
- TRUGLY, S.: A komáromi avar temetők kutatástörténete. (Forschungsgeschichte der awarischen Gräberfelder von Komárom.) In: Új Mindenes Gyűjtemény. 4. Bratislava 1985, S. 38-61.
- TRUGLY, A.: Gräberfeld aus der Zeit des awarischen Reiches bei der Schiffswerft in Komárno. Slov. Archeol., 35, 1987, S. 35-61.
- TRUGLY, A.: Avarské nálezy v Komárne. Avar leletek Komáromban. (Avarische Funde in Komárno.) In: Duna Menti Múzeum. Komárno 1989.
- TRUGLY, S.: A komárom-hajógyári avar temető feltárása (1979-1989). (Die Freilegung des Gräberfeldes Komárom-Werft /1979-1989/.) In: Móra Ferenc Múz. Évk. 1984/85. Nr. 2. Szeged 1991, S. 257-264.
- VOGEL, F. - MOTULSKY, A. G.: Human Genetics. Problems and Approaches. Berlin-Heidelberg-New York 1979.
- WLASSOW, B. I. A. - PERESLYTSKI, P. F.: Metod podgotovki kostnoj tkani i jejo regenerata k biohimičeskomu issledovanju. Ortop. travmat. Protez, 1987, Nr. 2, S. 52-53.
- WYCKOFF, R. W. G. - DOBERENZ, A. R.: Elektron microscopy of Rancho La Brea bone. Proc. Nat. Acad. Sci., 53, 1965, S. 230-233.
- ZAMBOTTI, V. - BOLOGNANI, I.: Chemical composition and metabolism of cartilage and bone. Symp. Biol. Hung., 7, 1967, S. 5-9.



**Predbežné výsledky výskumov pohrebiska Vörs z 9.–11. storočia  
(Maďarsko, komitát Somogy)  
K problematike etník a archeologických kultúr  
vo včasnostredovekej Panónii**

László Költő - **Imre Lengyel** - Ildikó Pap  
- József Szentpéteri

V rámci záchranej akcie Malý Balaton, ktorá prebieha od roku 1983, sa na lokalite Vörs-Papkert B objavili sídliskové nálezy zo stredného eneolitu, hroby zo strednej a mladšej doby bronzovej, laténske chaty, včasnostredoveké pohrebisko, zvyšky sídliska z arpádovskej doby a zo stredoveku. Na vyvýšenine, ktorá bola v minulosti pravdepodobne obkolesená močiarmi, sa pochovávalo bez prerušenia od prelomu 8./9. stor. až do 11. stor. Do roku 1991 sa tu odkrylo 578 kostrových hrobov, z ktorých prevažná väčšina (okrem niekoľkých pravekých hrobov kisapostagskej kultúry) je datovaná do neskej doby avarskej, resp. karolínskej, do doby zaujatia vlasti a do obdobia panovania Arpádovcov.

Spoločenskú diferenciaciu súvekej spoločnosti môže dokumentovať skupina bohato vybavených avarských jazdeckých hrobov, ktoré na pohrebisku vytvárajú samostatnú skupinu. S koňmi tu pochovávali aj ženy, ale aj chlapcov a dievčatá. I napriek vysokému počtu vykradnutých hrobov zachránené neskoroavarské hrobové prílohy (napr. bronzové kovania zdobené motívami nagyszentmiklósskeho okruhu, pozlátené kovania garnitúr opaska a konského postroja, okrem iných i veľké pozlátené a postriebrené železné falery, tuzované bronzom, kostené obloženie reflexných lukov, bojové sekery) dokumentujú existenciu osady s funkciou stráže a ochrany hraníc. Periférnu karolínsku kultúru na pohrebisku reprezentujú britvy, millefiorové a viacnásobne členené koráliky, drôtené šperky, lunice, puncované pásikové prstene a sklené gombíky. Populácia so staromaďarským inventárom rešpektovala predchádzajúci systém pochovávaní. V doteraz odkrytých bojovníckych hroboch kôň bol symbolicky nahradený strmeňmi a zubadlami. Pri jednom lukostrelcovi ležal tulec so šiestimi rombickými strelami, pozinkovanými bronzovými rozdeľovačmi remeňov, kovaniami a prackou, na ktorej je analogické zviera-

cie vyobrazenie ako na kovaní z lokality Benepusza. Jedna strieborná minca Berengar rex (razba pred r. 915) bola navlečená na náhrdelníku dievčaťa. Charakteristickým ženským šperkom sú pletené náhrdelníky a náramky, strieborné plechové náramky a pozlátené strieborné nášivky, ktoré zdobili košielku okolo krku. Hrob z 10. stor., s bojovníkom vystrojeným karolínskym mečom, obsahoval prievlečku zdobenú na spôsob frízy severného zverného štýlu. Zobrazené zvieracie hlavičky sú usporiadané oproti sebe. Šperk charakteristický pre včasnostredoveké obdobie reprezentujú záušnice s očkom (jeden koniec zvinutý do očka), esovité záušnice a prstene zdobené koncentrickými krúžkami so stupňovite usporiadaným štítkom. Bronzový korálik s vkladným (tuzovaným) sklom, zhotovený podľa byzantských predlôh, má analógie v archeologickom materiáli z 11.–12. stor. v južnom Rusku. Na pohrebisku je všeobecne rozšírené pochovávanie v truhlách s bohatými keramickými prílohami a so zvyškami mäsitej stravy (napr. odratá ovca, hovädzí dobytok, hydina a vajcia). Na základe serologických analýz – zatiaľ predbežne 400 kostier, ktoré reprezentujú populáciu rozdielnych archeologických kultúr, možno nateraz vyčleniť viac ako 50 geneticko-serologických skupín. Z hľadiska relatívnej chronológie v rámci pohrebiska sa dali vyčleniť tri veľké chronologické celky. Prvú skupinu reprezentujú hroby kisapostagskej kultúry, druhú tvoria tri navzájom sa prekrývajúce podskupiny (hroby neskoroavarské, karolínske a staromaďarské). Poslednú, tretiu chronologickú skupinu zastupujú včasnoarpádovské hroby. Serologické štruktúry, ktoré boli vytvorené len na báze plánu pohrebiska a zhodnotenia analýz kostrových zvyškov pomocou počítača a bez znalosti archeologického materiálu, zaraďujú strednú skupinu hrobov, definovanú archeologickými prameňmi do troch nálezových horizontov, do tej istej rodinnej štruktúry. (Obr. 1–16.)