

The background of the cover is a textured yellow. At the top, there are four illustrations of archaeological artifacts: a bone with a hole, a bone fragment, and two wooden objects. A magnifying glass is positioned over a technical drawing of a site plan, which includes a scale bar labeled '5-6 m'. In the bottom right corner, there is a string of colorful beads.

Régészeti
nyomozások
Magyarországon



Martin Opitz Kiadó



Régészeti nyomozások Magyarországon

1. fejelet: A régészeti kutatás szerepe a történelmi kutatásban	11
2. fejelet: A régészeti kutatás módszertana	13
3. fejelet: A régészeti kutatás szerepe a történelmi kutatásban	21
4. fejelet: A régészeti kutatás szerepe a történelmi kutatásban	31
5. fejelet: A régészeti kutatás szerepe a történelmi kutatásban	51
6. fejelet: A régészeti kutatás szerepe a történelmi kutatásban	73
7. fejelet: A régészeti kutatás szerepe a történelmi kutatásban	89
8. fejelet: A régészeti kutatás szerepe a történelmi kutatásban	105
9. fejelet: A régészeti kutatás szerepe a történelmi kutatásban	113
10. fejelet: A régészeti kutatás szerepe a történelmi kutatásban	125
11. fejelet: A régészeti kutatás szerepe a történelmi kutatásban	147
12. fejelet: A régészeti kutatás szerepe a történelmi kutatásban	161
13. fejelet: A régészeti kutatás szerepe a történelmi kutatásban	171
14. fejelet: A régészeti kutatás szerepe a történelmi kutatásban	185
15. fejelet: A régészeti kutatás szerepe a történelmi kutatásban	199
16. fejelet: A régészeti kutatás szerepe a történelmi kutatásban	213
17. fejelet: A régészeti kutatás szerepe a történelmi kutatásban	221
18. fejelet: A régészeti kutatás szerepe a történelmi kutatásban	227
19. fejelet: A régészeti kutatás szerepe a történelmi kutatásban	235
20. fejelet: A régészeti kutatás szerepe a történelmi kutatásban	255
21. fejelet: A régészeti kutatás szerepe a történelmi kutatásban	275

Martin Opitz Kiadó

Budapest 2008

A kötet kiadását támogatták

nka
Nemzeti Kulturális Alap



PANNON KULTURÁLIS
ÖRÖKSÉG EGYESÜLET

Ilon Gábor

Szerkesztő
Ilon Gábor

Borítóterv

auri
grafika

ISBN 978-963-87813-3-8

© Szerzők

Kiadja
a Martin Opitz Kiadó
www.martinopitz.hu
Felelős vezető: Tóth Csaba
Nyomdai munkák:
Verano Kft.
Felelős vezető: Marosi Attila

TARTALOM

Átalakuló magyar régészet (Vida Tivadar)	7
Az Olvasóhoz (Ilon Gábor)	11
Sümegei Pál: Ember és környezet kapcsolata az Aranykor végén	13
Bartosiewicz László: Szarvasagancsok	31
T. Biró Katalin: Őskori bányászok a Kárpát-medencében	41
Mester Zsolt: Nagy barlangok kisgyermekai	51
Marton Erzsébet: Menjünk a fonóba!	73
Horváth Tünde: Kísérletek a késő rézkori badeni kultúra társadalomrekonstrukciós modelljéhez	89
Figler András: Egy elfelejtett őskori halomsír Rajkán	105
Ilon Gábor: A napbárka és a Napisten a bronzkori Kárpát-medencében	113
Szabó Géza: Istenek a vízben	125
Tóth István: Hogyan kell megfejteni egy római feliratot?	147
Bruder Katalin: Három- avagy négy lábú?	161
Miklós Zsuzsa: Régész a pilótával	171
Szentpéteri József: A fekvő nyolcas fölfedezése	185
Pásztor Adrien: Gyöngyöm, gyöngyöm... ..	199
Tóth Gábor – Marcsik Antónia: Szent ligetek suttogása	213
Tóth Gábor: Vízfejű gyermek a magyar honfoglalás korából	221
Vörös István: Kutyára esküdtek... ..	227
Grynaeus András: Darabolós gyilkos a fürdőben	235
Kertész Róbert: Másodjára száraz lábbal	255
A szerzők önéletrajzai	275

A FEKVŐ NYOLCAS FÖLFEDEZÉSE

Sírok, sáncok, földvárak

SZENTPÉTERI JÓZSEF

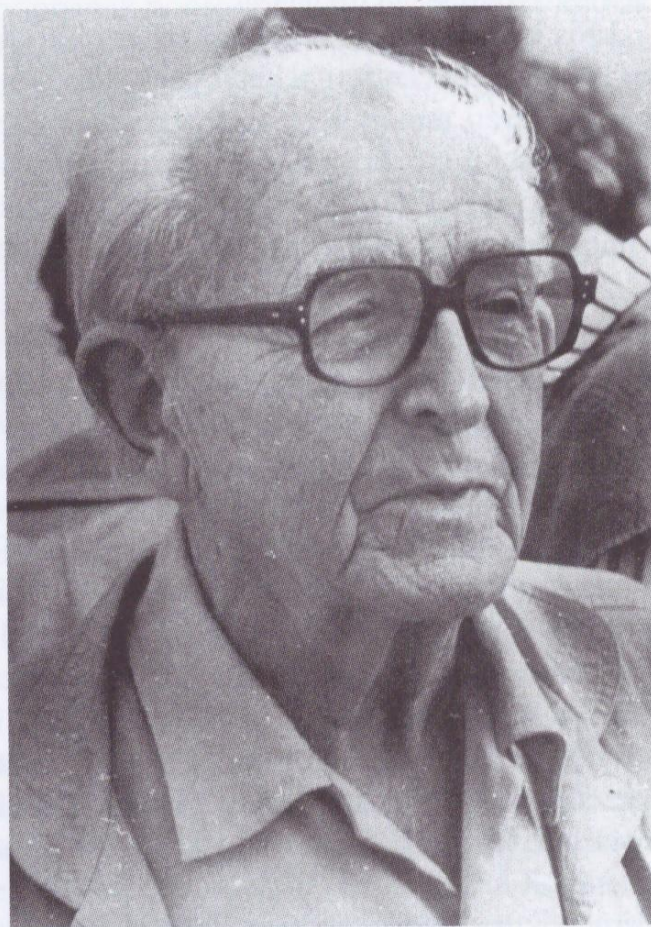
*Dr. Balás Vilmos (1903–1988)
egyre halványuló emlékének*

Az utolsó pilisi apát

Balás Vilmosmal való találkozásomat annak köszönhetem, hogy az egyetem után, frissen végzett népvándorlás koros régészként Pilisszentkereszten kezdtem dolgozni a Magyar Tudományos Akadémia Régészeti Intézetének gyakornokaként.

Ez valójában azt jelentette, hogy Vili bácsi mellé kerültem, aki a ciszterci apátság ásatásán minden szempontból a „bizonyosságot” jelentette (1. kép). Ő volt az, aki a pilisi kolostor és a dömösi királyi udvarház feltárása között ingázó igazgató, Gerevich László feltétlen bizalmát élvezve az ásatást megszervezte (helybéli és környékbeli falusiak végezték napszámban a fizikai munkát), és az intézet éppen oda kirendelt, egymást bizony időről időre cserélő fiatal munkatársai mellett a folyamatosságot biztosította.

Az 1967-től másfél évtizedig tartó ásatás rendszerint úgy zajlott, hogy Vili bácsi kora nyáron kiköltözött a budai Széna tér közeli lakásából a pilisi naspolyafa alá, az ott levő faházak egyikébe. A kolostor egy lankás domboldalon helyezkedett el,



*1. kép. Balás Vilmos az 1980-as évek közepén.
Kádas Tibor felvétele.*

ahol Balás Vilmos nap mint nap tucatszor is megjárta azt az utat, amelyet a középkori szerzetesek egykor megtettek. Járt a maga fekvő nyolcas végtelen szalagján véget nem érő sétáit. Lelki szemeivel látta az egykori klastrom fegyelmezett életének színterét, amelyet az évszázadok során annyira széthordtak, hogy nemcsak a közeli falusi házak építkezéseihez, de még a 18 kilométerre levő Esztergomba is bőven jutott a köveiből.

A számomra első pilisi nyár kezdetén (1979-et írtunk akkoriban) én is elfoglaltam az egyik szobát a kékszürkére festett „vendégházban”, amely lakóhelyéül szolgált az ott tanyázó régészeknek. Hétfőtől péntekig együtt lehettem az ásatást vezénylő Vili bácsival: napjainkat az ásatás, estéinket hosszú beszélgetések töltötték ki. Így ismerkedtem meg szép lassan sorsfordulóknak gazdag életével. Azzal, hogy jogász pályafutása után geodétaként milyen menedéket nyújtott számára az intézet; és hogyan hasznosíthatta magát öregkorában. Kedvenc szavajárása volt a „fekvő nyolcas”, a végtelen – és gyakran emlékezett, hogyan tette a szépet régi, hűtlen szerelmének, a régészetnek. Hobbija volt a természetjárás, nem véletlen, hogy nevéhez fűződik az alföldi hosszú sáncok, a nevezetes Csörsz-árok első kutatástörténeti összefoglalása.

Idős korának nyári hónapjait az ásatás, a kolostor, a falu töltötte ki. Igen nagy tiszteletnek örvendett a helybeliek körében; nem véletlen, hogy ott nyugszik a szentkereszti temetőben, örök álmában is az övéi között. Tőlük hallottam, és ez több mint hihető, hogy ő volt az utolsó pilisi apát. Igaz, nem igaz, ma már nehezen deríthető ki. Csak az bizonyos, hogy sírját, emlékét megszépítik a pilisi virágszirmok... Akkor még azt hittem: útjaink többé nem kereszteződnek.

A kora avar kori Kárpát-medence

A feltehetően belső- és közép-ázsiai népcsoportokból eredeztethető avarság 552-ben lép az európai történelem színpadára. A türk birodalom fennhatósága elől nyugatra vándorolva ekkor kelnek át a Volgán, s történetük ettől kezdve elsősorban a bizánci diplomácia írásos emlékei alapján követhető nyomon. Másfél évtized alatt páncélos lovas hadseregük „bekalandozza” fél Európát. 567-ben birtokba veszik a legyőzött gepidák erdélyi és tiszántúli országát, majd 568 húsvétját követően az egykori Pannónia, a szövetséges langobárdok földjének megszállására kerül sor. Fejedelmük az égi eredetűként tisztelt, korlátlan hatalmú Baján kagán, akit közvetlen leszármazottai követtek a trónon. Az előkelők szűk rétegét alkották a „kiválasztott férfiak” (görögül: *logades*). A korai avar fejedelmi leletek titokban eltemetett vezérek sírjaiból származnak. A nemzetségi–törzsi arisztokrácia és katonai kíséretük fegyverekben, ékszerekben gazdag képviselőit magányosan vagy szűkebb családjuk körében búcsúztatták. A korszak regionális központjaiban népesebb sírmezők is előkerültek kiemelkedő leletanyaggal.

Az avarság nagyállattartó népességként költözött a Kárpát-medencébe, ám fokozatos letelepedésükkel egy évszázad alatt megváltozik gazdálkodás módjuk, és

a földművelés lesz megélhetésük legfőbb forrása. Az avar kaganátus sokáig sikeresen hadakozott déli szomszédjával, a Keletrómai Birodalommal. A Bizánc ellen vezetett hadjáratoknak kettős célja volt: elsősorban katonailag biztosítani a dél felől nem kellően védhető ország határait a szövetséges vagy alávetett szláv és germán segédnépek felhasználásával; később egyre inkább a másik elem dominált – a béke fejében kicsikart bizánci évpénzek (nagy mennyiségű aranysolidus s egyéb ajándékok) segítségével kielégíteni vezető rétegük luxusigényeit.

A kora avar kori kagáni székhely

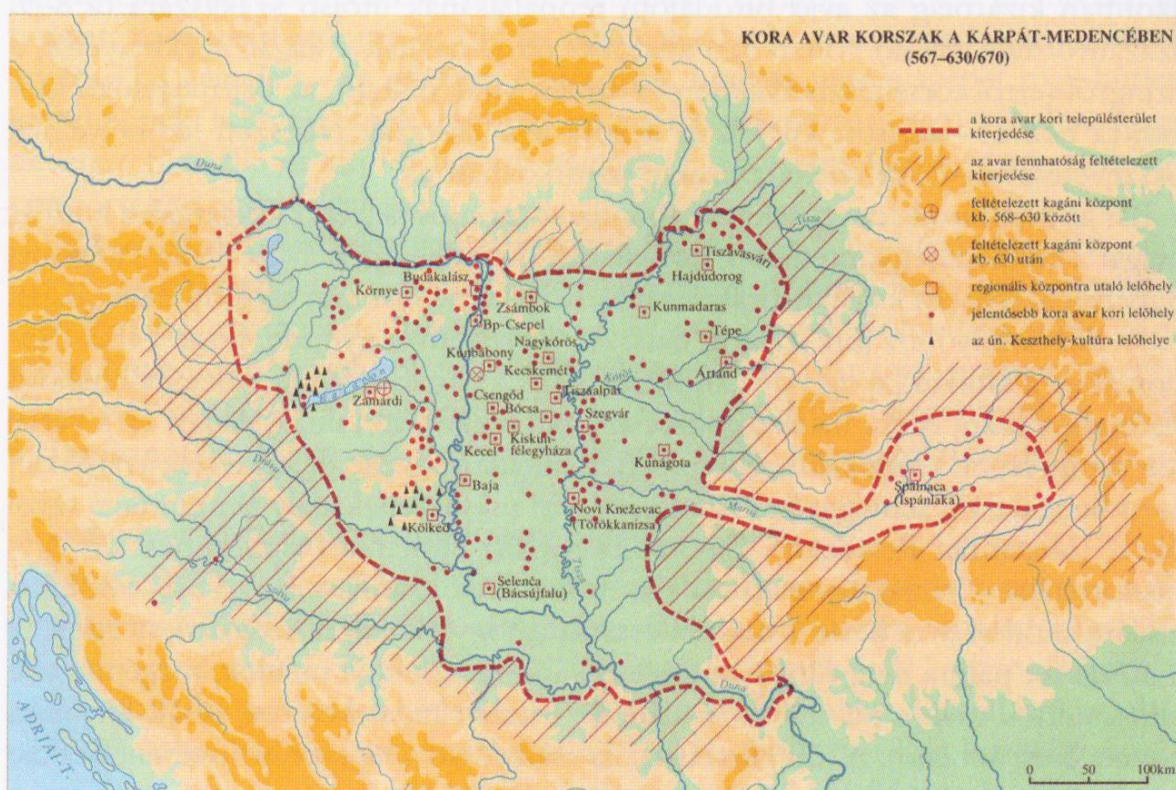
A korszak régészeti lelőhelyeinek elemzése során már nagyon régen felmerült a hatalmi központok pontos helyének meghatározási igénye. Történeti forrásaink azonban kizárólag az avar birodalom fennállásának utolsó szakaszára (a 8–9. századforduló tájára) vonatkozó adatokat tartalmaznak a kagán székhelyéről, a hringről (erről történészberkekben évtizedes viták dúltak), az ezt megelőző időszakra nézve – az írott kútfők és a kora avar korszak régészeti lelőhelyeinek összevetésével – csak feltételezésekre szorítkozhatunk.

Bár az avar birodalom hatalmi központjának pontos helyéről hallgatnak a kútfők, magát a területet egyöntetűen Pannoniának nevezik, egy helyütt pedig Pannonia Superior szerepel a kagán hadrakelésének helyeként: Sirmium ostromlására „Baján [...] a Száva folyóhoz jött [...] Sok masszív vízijárművet gyűjtött össze Felső-Pannoniában a Dunán [...] ugyanis attól tart, hogy a rómaiak [a perzsák elleni háború befejezése után] egész hadseregükkel az avarok ellen vonulnak. Akkor ez a város [Sirmium] lenne a legalkalmasabb erődített támaszpont ellenfeleikkel [az avarokkal] szemben, akiktől sem igazán nagy folyó, sem más terepakadály nem tartaná távol őket” (Menander Protector). Egy másik forrás – Iohannes Ephesimus szír egyháztörténész – leírása ugyanerre az esetre vonatkozik, amikor Baján 579–580 táján csalárd módon arra kérte a bizánci császárt, hogy „küldjön hozzá mestereket és építészeket palota megfürdő emelése céljából. Ezek el is mentek, megépítették, elkészítették neki a palotát és a fürdőt” – aztán hidat veretett velük Sirmium bevételéhez a folyón. A több forrásban is előforduló *fürdő* szerepeltetésének eddig nem tulajdonított különösebb jelentőséget a kutatás.

Az avar kori régészeti hagyaték legjelentősebb hányada a fegyveres és lovas temetkezéseknél került elő, ez az összes lelőhely egyharmadát teszi ki. A több mint 800 lelőhely 77 tematikus elterjedési térképen való elemzésekor feltűnt, hogy a bizonyosan Baján-dinasztiabeli időkben (567–626) nem a folyásirány szerinti *bal parton*, hanem a Duna *jobb oldalán* húzódnak, illetve a Dunántúl keleti részén található a leggazdagabb lelőhelyek. Ez a jelenség ellentmondott a régészeti szakirodalomban addig és azóta is általánosan elfogadott, a Duna–Tisza közén feltételezett kagáni központnak, hiszen ebben az esetben egy bal parti védelmi vonal lett volna a célnak megfelelőbb. Térképen rögzítve a legkorábbi lelőhelyeket, olyan területek (hatalmi körzetek) rajzolódtak ki, amelyek tanúsága szerint egyes vidékeket egy-egy

regionális központ vezetője (fejedelmi rangú személy, hadvezér?) irányított. A legrangosabb lelőhelyek a Dunántúlon koncentrálódtak, és a településrendszer (minden más későbbi korszakhoz hasonlóan) a római úthálózathoz igazodott.

A kagáni székhely helyének ilyen módon való kiválasztása elsősorban azzal lenne magyarázható, hogy a – Kárpát-medencei honfoglalásukat is előidéző – türkök támadásától tartó Baján az erős természeti akadályt biztosító Duna vonala mögé húzódott. Keletről, az egykori római limes mentén katonai települések sora védte a központot, északnyugatról a Dunántúli-középhegység és a Balaton (ennek partján építhették a bizánci császár által küldött ácsok a forrásokban szereplő fapalotát és fürdőt), délnyugaton – a katonai településeken túl – még széles lakatlan gyepek is védte az országot (2. kép).



2. kép. Kora avar korszak a Kárpát-medencében (567–630/670).

Forrás: Virágkor és pusztulás, 8–9.

Milyen régészeti érvekkel lehetne alátámasztani ezt a hipotézist? A Balaton déli partján, a szántódi révtől keleti irányban levő *Zamárdi–Réti földek* nevű lelőhelyen kisebb-nagyobb megszakításokkal 1972 óta folyik az a temetőásatás, amely leletanyaga szerint a korabeli Kárpát-medence legjelentősebb lelőhelye, különleges társadalmi rangú és gazdagságú személyek nyughelye. A szinte teljes mértékben kirabolt temetőt Bakay Kornél kezdte ásni, majd a munka dandárja 1981 és 1997 között Bárdos Edithre hárult, akinek állandó konzulense Bóna István (1930–2001)

volt. A 400×200 m-es ovális alakú területen eddig 2365 sírt tártak föl. A pannoniai kagáni színhelyről szóló feltevésem első megfogalmazásakor (1986 decemberében) még „csak” 553 temetkezésnél tartott az ásatás, tehát már akkor sem a kirívóan magas sírszámra alapoztam a feltételezett központ zamárdi környéki lokalizálását, hanem az addig előkerült *leletek* és a regionális centrumokat (hatalmi körzeteket) ábrázoló *térképek* együttes értelmezése szolgált elméletem alapjául. Már csupán azt kellene megkeresni: hol és milyen lehetett az a hely, amely a kagánnak és közvetlen környezetének a szállásául szolgálhatott.

A zamárdi „földvár” és ami körülötte van

A Honvédelmi Minisztérium Tóth Ágoston Térképészeti Intézetének (ma HM Térképészeti Kht.) adattárában 1993 szeptemberében bukkantam arra az 1971-es légifelvételre (3. kép), amely a hipotézis első bizonyosságául szolgált. Az M7-es és a 70-es út csatlakozásánál, a *Kútvölgyi-dűlő* területén egy „fekvő nyolcas” alakú objektum bontakozott ki az Ezüstpart települései között, a Tóközi-berek nyugati partján. A 11 367 m magasból készített fekete-fehér képen jól kivehető az a jelenség, amely a méreteivel okozta az első meglepetést: hossza mintegy 1000 méter, szélessége 350–400 méter között változik, a Balaton irányában lefutó széles árkok



3. kép. Zamárdi–Kútvölgyi-dűlő (1971), középen a feltételezett földvár.

Forrás: HM Térképészeti Kht.

által közrefogott terület becsült nagysága meghaladja a 30 hektárt (4. kép). A Balaton menti vasútvonal és autópálya irányából nem látszódik semmi figyelemre méltó, mert az utazók előtt sűrű fasor rejtje a környezetéből mintegy 12 méter magasan kiemelkedő dombhátat.



4. kép. Zamárdi és környéke északkeletről, háttérben a Tihanyi-félsziget (2005).
László János felvétele, Civertan Bt.

A széles plató középső részén elhelyezkedő objektum – a légifelvételek alapján – úgy tűnik, hogy három egységből áll: a balatoni magaspárt menti nagyobb térséget mintha kapu választaná el egy kisebb, szintén zárt területtől („külső-belső udvar”), amelynek végéhez két félköríves árokkal körbezárt (a közlekedés szempontjából „zilipszerepű”) rész kapcsolódik. Ebből hosszú, párhuzamos árkok indulnak a dombhát irányába. Az általam feltételesem földvárként körülírt objektumot a Balaton felé lejtő, időszakosan kiszáradó üledékgyűjtő aszóvölgyek felhasználásával készíthették. A sánc az intenzív szántások miatt ma már csak halványan sejtethető a terepfelszínen.

Azonnal le kell szögezmem: az elmúlt 12 évben jó néhány alkalommal tartottunk helyszíni szemlét, és még mindig *nem* sikerült meggyőző bizonyítékát találni a feltevésnek – ásatás híján ez talán nem is lehetséges. Áttörést az M7-es autópálya Somogy megyei szakaszának építését megelőző régészeti feltárásoktól remélhettünk, amelyre

2002 során került sor. Az ásatások a Somogy Megyei Múzeumok Igazgatósága irányításával és az MTA Régészeti Intézetének munkatársai vezetésével folytak. Az útépités közbeni leletmentő feltárásokat 2003-tól az Archeosztráda Kft. végezte, majd 2005-ben az endrédi elkerülő úti munkálatok révén bekapcsolódott az Ásatárs Kft.

Az autópálya nyomvonalához igazodó földmunkák azonban – egyetlen eset kivételével – nem érintették a kérdéses objektumot, csakis körülötte folytak, ám így is értékes információkkal szolgáltak a környezet egészére nézve. Az eddig feltárt objektumok által mind több bizonyíték kerül felszínre egy olyan *szolgáltató falu-kohótelep–temető* alkotta együttesről, amely összességében megfelel egy korabeli hatalmi központ környezetéről feltételezett elvárásnak (5. kép).



5. kép. A zamárdi lelőhely délnyugatról az M7-es autópálya új nyomvonalával (2005).
László János felvétele, Civertan Bt.

A *szolgáltató falu* az „objektum” keleti oldalán, a Zamárdi–Kút völgyi-dűlőben, az Endrédi-patak partján található. A feltárássra az autópálya új nyomvonalának elején kialakítandó csomópont helyén, a szükséges le- és felhajtóágak területén került sor: rézkori, bronzkori, késő kelta, valamint népvándorlás kori települések házait, gödreit és néhány sírt találtak. A népvándorlás kori településrészletek keltezése alapján valószínűsíthető, hogy a telep első lakói római szolgálatba szegődött germánok (keleti

gótok?) lehettek a 4. század végén – 5. század elején. Az egyik házból előkerült bepecsételt díszű kiöntőcsöves korsó alapján a feltárók véleménye szerint a több házból és műhelyből álló falut a 6. század folyamán már a szintén germán longobárdok lakták.

A kohótelep az „objektum” nyugati oldalán, a gépállomás mögötti dombon fekszik, a lelőhely neve: *Zamárdi–Kút völgy*. A 2005-ben elkezdett, az endrédi elkerülő út előkészítését szolgáló munka egy korábbi ásatás folytatásának tekinthető. 1986–1987-ben itt, a Kút völgyi-patak partján tárták fel az 1962 óta ismert vassalaklelőhelyet: avar kori olvasztókemencék, ércpörkölő gödrök, tűzhelyek kerültek elő. Az ásatás vezetője, Gömöri János szerint: „Az ipartelep feltételezhetően egy nagyobb avar központ faépületeitől, jurtáitól és földbeásott viskóitól tisztes távolságra, de attól nem túl messze működött”. A patak másik oldalán 2005-ben Gallina Zsolt vezetésével olyan földbeásott házakat is találtak, amelyeket az általam szolgáltató falunak nevezett lelőhely bepecsételt szürke kerámiájához hasonló cserepekkel keltezhetünk szintén a kora avar korra (6. kép).



6. kép. Zamárdi és környéke az ismert kora avar kori régészeti lelőhelyekkel, illetve a feltételezett objektummal.

Összeállította Tóth Zoltán, Geomontan Kft., Székesfehérvár.

Jelkulcs: 1. Zamárdi–Réti-földek, temető (Bakay Kornél, majd Bárdos Edith feltárása); 2. Zamárdi-Kút völgy, kohótelep (2A: Gömöri János, majd 2B: Gallina Zsolt és munkatársai feltárása); 3. Zamárdi-Kút völgyi-dűlő, telep és temetkezések (Kiss Viktória és Polgár Péter feltárása); 4. Zamárdi-Kút völgyi-dűlő, M7-es autópálya, árokrendszer (Hajdú Ádám és munkatársai feltárása). Középen sötéttel jelölve a feltételezett hatalmi központ.

Miért nem lehet azonban még ma sem, húsz esztendővel a gondolat felmerülése után egyértelműen kijelenteni, hogy azonosítottuk a Baján vezette avar kaganátus központját? Be lehet-e bizonyítani: egyáltalán földvárról van-e szó, és nem utolsósorban, hogy ez a hely volt a kaganátus „fővárosa”? A feltételezett földvár belsejében ugyanis meglepően kevés a leletanyag. A több ízben bejárt felszínről csak minimális mennyiségű korhatározó lelet került eddig elő: ezek többsége őskori kerámia, egy őrlőkő s csak néhány hullámvonaldíszes kerámiatöredék az avar korszakból.

Sümegei Pál vezetésével 2003 nyarán két fúrást mélyítettünk az objektum keleti záródását alkotó mély aszóvölgy legmélyebb pontján, ám azon a helyen a löszös homokig érő 2 méter mély üledékből nem került elő jelentősebb emberi megtelepedésre utaló nyom. Ez vagy azt jelenti, hogy a felhalmozott üledék viszonylag fiatal korú, egy határozott és gyors üledékképződés eredménye, és valószínűsíthető, hogy a korábban felhalmozódott üledék kimosódott a vizsgált völgyből a Balaton felé; vagy a közvetlen környezetben valóban nem történt emberi megtelepedés, így ott nem maradt fenn emberi hatás nyoma. A domb szerkezetére irányuló kutatások során Nagy Balázs geográfus és tanítványai által 2005 novemberében készített fúrásorozat sem igazolta sáncárok létét.

Az objektum így még mindig őrzi keletkezési titkát. Ám egy helyütt mégis fellebbent a fátyol: a feltételezett földmű legdélebbi részét egyetlen helyen átmetsette az autópálya nyomvonala, és déli irányba futó párhuzamos sáncárcok kerültek napvilágra 2005 februárjában. Az árkok *legalján* pedig (60–80 cm mélyen) kora avar kori cserepek feküdtek, ugyanarra az időszakra keltezve ezt a részt, mint amelyre a két tárgyalt telep, illetve a temető kezdetének ideje tehető.

A dombhát tetején csupán az 1971-es légifelvétel digitális nagyítása során fedezhetünk föl antropogén jeleket: hosszú téglalap alakú, négyzetes, illetve kör alakú, nagyméretű objektumok nyomait. Ezek készülési idejéről azonban csakis intenzív terepbejárással, részletes geodéziai és geofizikai felmérésekkel győződhetnénk meg. Addig csakis annyi jelenthető ki, hogy az „objektum” körül néhány száz méteres körzetben azonos időben éltek, gazdálkodtak, vasat izzítottak (majd feltehetőleg szereszámot és fegyvereket kovácsoltak), szolgáltak és temetkeztek az emberek.

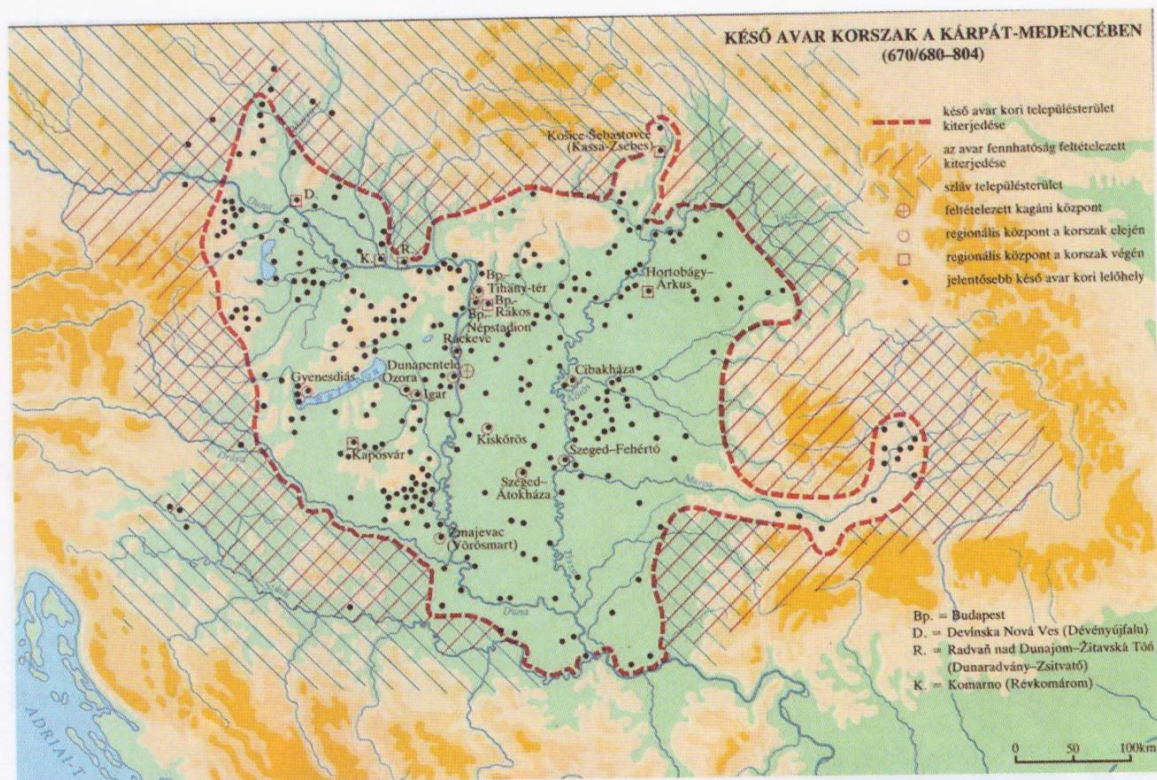
Maga a lelőhely – a légvonalban 12 km-re levő ságvári késő római kori erődöt érintő úthálózat által – összeköttetésben állt az avar birodalmat délről ellenőrző Mohács környéki településekkel (Kölked–Feketekapu). Innen a Dráva eszéki (a római kori Mursa) átkelőhelyén át egyenes út vezetett a Bizánci Birodalom sarokbástyájához, a Száva-parti Sirmiumhoz. Ezért érthető, miért ragaszkodott Baján kagán a fentiekben idézett csalárd módon a város elfoglalásához (582): a bizánci fővárosból, Konstantinápolytól északnyugatra vezető római hadiúton a Singidunum (Belgrád)–Sirmium–Mursa (Eszék)–Altinum (Kölked)–Sopianae (Pécs)–Tricciana (Ságvár) útvonalon közvetlenül elérhető és rendkívül sebezhető lett volna a Baján korabeli Pannonia hatalmi központja.

Mint minden felvetés, a fentiekben körvonalazott munkahipotézis átgondolásra készíthet bennünket más, korábban szilárdnak hitt elméletek vonatkozásában. A népvándorlás kori kutatás fel-fellobbanó vitás kérdése az avar kori germánok sorsa a bevándorolt nomád népesség fennhatósága alatt. Az írott források szerint jelenlétükkel az egész avar korszak során számolni kell, régészeti hagyatékuk értelmezése azonban még nem jutott nyugvópontra. A közölt és közöletlen régi és új ásatások fényében ismét időszerű felülvizsgálni azt a germán jellegű leletanyagot, amelyet az 1930-as években Fettich Nándor már az avaroktól széttelepített és uralmuk alatt továbbélő gepidák emlékeiként foglalt össze. Az avar–bizánci háborúskodások idején a gepidákra vonatkozó írott források közül főként Paulus Diaconust szokás idézni: a gepidák nemzetségének háborút túlélt tagjai „vagy a langobardok alattvalói lettek, vagy mind a mai napig kemény uralom alatt nyögnek, miután hazájukat a hunok vették birtokukba” 567-ben. A pannoniai kora avar kori temetők jelentős részében a korabeli germán lakossághoz köthető régészeti emlékek találhatók. Ezek többségét valószínűleg azok a legyőzött gepidák hagyhatták ránk, akik – a történeti forrásokban szintén szereplő szláv törzsekkel egyetemben – az avar kaganátus etnikai elemeivé váltak, s a hadseregben katonai segédnépként szolgáltak. Nagyszámú dunántúli jelenlétük feltehetőleg tudatos áttelepítéssel magyarázható: megjelentek a kagáni testőrség sorai között (Zamárdi), de főként a védelmi feladatokkal megbízott köznépi falvak sorában éltek tovább a mai Kelet-Dunántúlon, valamint a Tisza mentén.

Végül is mi lehetett a feltételezett pannoniai kagáni székhely sorsa a későbbiekben? A türk támadás veszélyének múltával, az alpesi szlávok felkelését (623–624) és a sikertelen konstantinápolyi ostromot (626) követő bolgár háború (631) után régészetileg is érzékelhető változás történt a birodalom irányításában. Az új hatalmi jelvényeket, arany álcsatos díszövet viselő vezetőréteg (az ún. bócsai kör) a Duna–Tisza közére tehetette át a székhelyét, amely megmaradt a szuverén avar állam fennállásának végezetéig (7. kép). És hol lehetett ez a Karoling-forrásokban hringnek nevezett erődítés?

A százhektáros Tételhegy régészeti feltárása előtt

2005. március 22-én a Tolna megyei Kajdacson tartott Bóna István-emlékülésre utaztam Budapestről a 6-os úton, ahol az iskolateremtő régészprofesszor egyik híres ásatásának, egy longobárd temető feltárásának helyszínén gyűltek össze tanítványai, tisztelői. Útközben azonban – a néhány évvel korábban tőle és feleségétől, Horváth Jolántól kapott térképvázlat alapján – a dunaföldvári hídnál elfordultam az egyenes útiránytól: Pannoniából (a Dunán *túlról*) átkeltem a folyón, s leereszkedtem a Barbarikumba (már ahogy a művelt rómaiak nem kevés gúnyval a limesen túli vidéket nevezték).

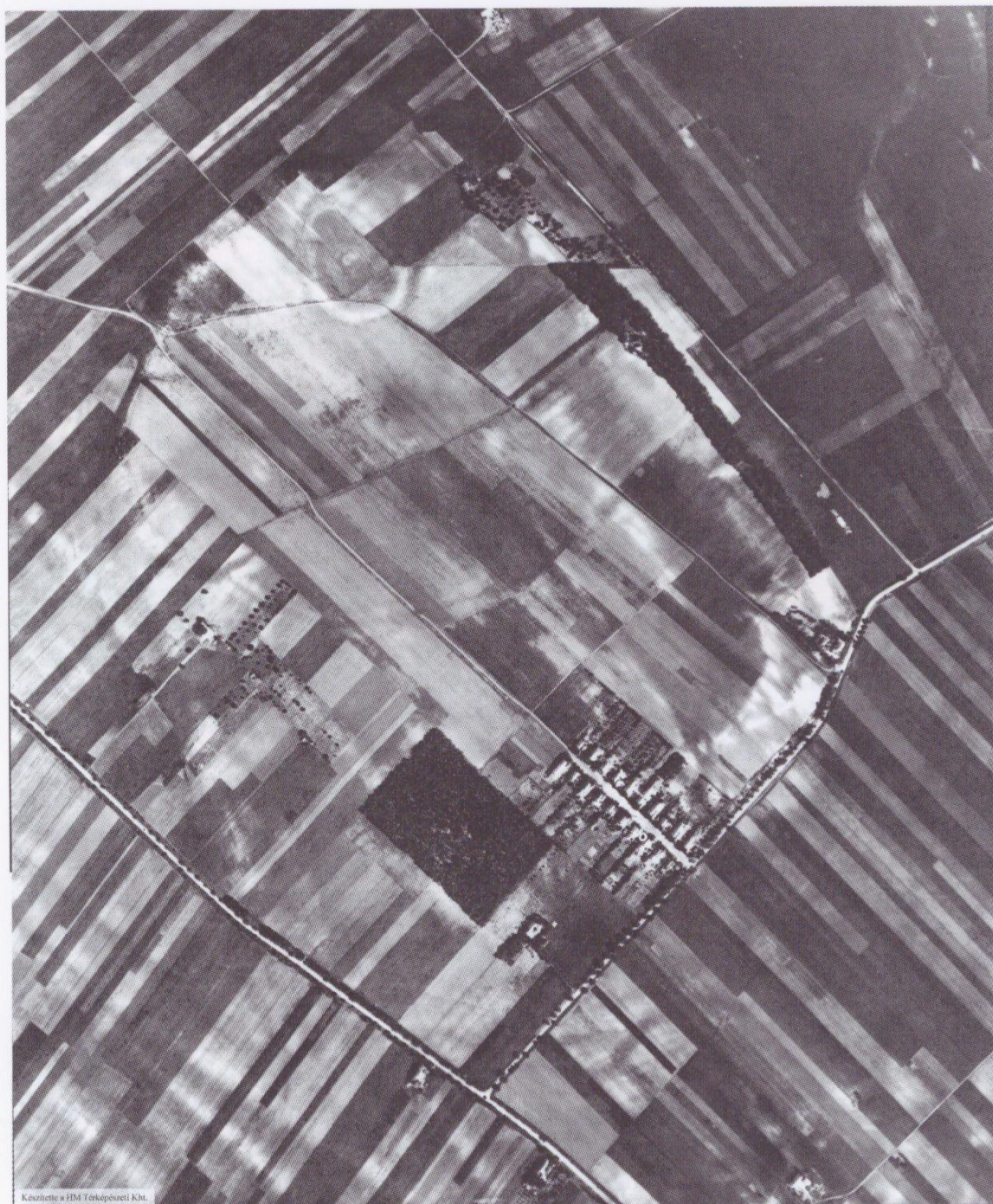


7. kép. Késő avar korszak a Kárpát-medencében (670/680–804).

Forrás: Virágkor és pusztulás, 8–9.

A Bács-Kiskun megyei Solttól néhány kilométerre délkeletre fekvő, mocsaras-lápos környezetéből 17 méter magasan kiemelkedő Tételhegyen mindenütt fehér foltokat kirajzoló kövek, vörös talajfelszín, cserepek, állatcsontok, helyenként emberi maradványok voltak láthatók. A szántásban többkilós, máshol súlyosabb kődarabok – annak ellenére, hogy az építőanyagban szegényes Alföldön évszázadokon át kőbányaként használták e tekintélyes méretű (1150×800 méteres) dombhátat. A Honvédelmi Minisztérium térképészeti archívumában föllett légi-felvételek egy rég ‘elsüllyedt’ – árkokkal, sáncokkal körbevett – világot mutattak. Talán az a fénykép hordozza közülük a legtöbb információt, amely 1954 júniusában készült (8. kép), de a fél évszázaddal későbbi „légi terepbejárások” során született felvételek is jól segítik a földfelszíni összefüggések felismerését (9. kép).

Csakis abban bízhatunk, hogy a solti Tételhegy és a zamárdi Kút völgyi-dűlő régészeti feltárása már nem igényel további évtizedeket e röpke emberöltőt oly gyorsan morzsoló világunkban.



Készítette a HM Térképészeti Kht.

8. kép. Solt–Tételbég (1954).
Forrás: HM Térképészeti Kht.



9. kép. Solt–Tételbegy és környéke (2005). László János felvétele, Civertan Bt.

IRODALOM

- Balás V.: *Az alföldi bosszanti földsáncok*. Régészeti Füzetek Ser. II. 9. Magyar Nemzeti Múzeum, Budapest, 1961.
- Bárdos E.: *A Kárpát-medence legnagyobb avar kori temetője. Válogatás a zamárdi avar temető restaurált leleteiből. Kiállítási katalógus*. Somogy Megyei Múzeumok Igazgatósága, Kaposvár, 1998.
- Czajlik Z.: Légi régészeti kutatások Magyarországon 2003-ban. (Rövid beszámoló az ELTE Régészettudományi Intézetének Térinformatikai Kutatólaboratóriumában folyó munkáról). In: Kisfaludi J. (szerk.): *Régészeti kutatások Magyarországon 2003*. Kulturális Örökségvédelmi Hivatal–Magyar Nemzeti Múzeum, Budapest, 2004, 111–125.
- Glatz F. (főszerk.): *Virágkor és pusztulás. A kezdetektől 1606-ig. Magyarország története térképeken elbeszélve 1*. Atlaszok Magyarország történetéhez. História Könyvtár, Budapest, 1995, 8–9.
- Gömöri J.: *Az avar kori és Árpád-kori vaskohászat régészeti emlékei Pannoniában (Magyarország iparrégészeti lelőhelykatasztere I. Vasművesség)*. Sopron, 2000.
- Kiss V.: Zamárdi–Kútvölgyi-dűlő (M7/S-1. lelőhely). In: Honti Sz. et al. (szerk.): A tervezett M7-es autópálya Somogy megyei szakaszának megelőző régészeti feltárása (2002–2003). Előzetes jelentés III. *Somogy Megyei Múzeumok Közleményei* 16 (2004), 47–51.
- Miklós Zs.: Földvárak légi fotózása. *Várak–Kastélyok–Templomok* 2005. március, 7–9.
- Sümei P.–Bodor E.–Juhász I.–Hunyadfalvi Z.–Molnár S.–Herbich K.–Szegevári G.–Imre M.–Timár G.: A balatoni déli autópálya régészeti lelőhelyeinek környezettörténeti feldolgozása. *ΜΩΜΩΣ* III (2004), 399–420.
- Szentpéteri J.: Az avar kori hadsereg legfelsőbb vezető rétege a régészeti források tükrében. *Tisicum. A Jász-Nagykun-Szolnok Megyei Múzeumok Évkönyve* 8 (1993), 163–180.
- Szentpéteri J.: Cartographia avarica. Térképészeti észrevételek ADAM-tól Bajánig. *Somogy Megyei Múzeumok Közleményei* 11 (1995), 239–254.