

MAGYAR ŐSTÖRTÉNETI KUTATÓCSOPORT KIADVÁNYOK

← ————  
STUDIA AD ARCHAEOLOGIAM PAZMANIENSIA



# HADAK ÚTJÁN

A népvándorláskor  
fiatal kutatóinak  
XXIX. konferenciája

Budapest, 2019. november 15–16.

Főszerkesztő: Türk Attila

BÖLCSESZETTUDOMÁNYI KUTATÓKÖZPONT  
MAGYAR ŐSTÖRTÉNETI KUTATÓCSOPORT

PÁZMÁNY PÉTER KATOLIKUS EGYETEM  
RÉGÉSZETTUDOMÁNYI INTÉZET

MARTIN OPITZ KIADÓ

Studia ad Archaeologiam Pazmaniensia

A PPKE BTK Régészettudományi Intézetének kiadványai

Archaeological Studies of PPCU Institute of Archaeology

Volume 24.2

Bölcészettudományi Kutatóközpont

Magyar Őstörténeti Kutatócsoport Kiadványok

Volume 4.2

Studia ad Archaeologiam Pazmaniensia  
A PPKE BTK Régészettudományi Intézetének kiadványai  
Archaeological Studies of PPCU Institute of Archaeology

Bölcsészettudományi Kutatóközpont  
Magyar Őstörténeti Kutatócsoport Kiadványok

*Studia ad Archaeologiam Pazmaniensia*  
*International Editorial Board*

Heinrich Härke  
Eberhard Karls Universität (Tübingen)

Oleksiy V. Komar  
Institute of Archaeology (Kiev)

Abdulkarim Maamoun  
Damascus University (Damascus)

Denys Pringle  
Cardiff University (Cardiff)

Dmitry A. Stashenkov  
Samara Regional Historical Museum (Samara)

Nikolai P. Telnov  
Institute of Archaeology (Chişinău)

*Magyar Őstörténeti Kutatócsoport Kiadványok*  
*International Editorial Board*

Balázs Balogh  
Director General of the Research Center  
for the Humanities (Budapest)

Pál Fodor  
Honorary Director General of the RCH (Budapest)

László Klima  
PPCU Institute of Archaeology (Budapest)

Hakan Aydemir  
Istanbul Medeniyet University (Istanbul)

Balázs Sudár  
Institute of History of RCH (Budapest)

Attila Türk  
Research Group of Early Hungarians of RCH  
(Budapest)

„HADAK ÚTJÁN”  
A NÉPVÁNDORLÁSKOR  
FIATAL KUTATÓINAK  
XXIX. KONFERENCIÁJA

Budapest, 2019. november 15–16.

29TH CONFERENCE OF YOUNG SCHOLARS  
ON THE MIGRATION PERIOD  
Budapest, November 15–16, 2019

*Főszerkesztő*  
Türk Attila



BUDAPEST 2023



PÁZMÁNY PÉTER  
KATOLIKUS EGYETEM



A kötet a



NEMZETI KUTATÁSI, FEJLESZTÉSI  
ÉS INNOVÁCIÓS HIVATAL



ELKH  
Eötvös Loránd  
Kutatási Hálózat



Bölcsészettudományi  
Kutatóközpont

támogatásával valósult meg

A kötet megjelenését a Nemzeti Kutatási, Fejlesztési és Információs Hivatal „Tudományos Mecenatúra Pályázat”  
MEC\_K\_21 alprogramja támogatta (MEC\_K\_141246).

A kötet az Árpád-ház Program támogatásával készült  
(IV.1. Keleti örökség – Keleti kapcsolatok. Írott források és kiadványok  
IV.2. Az Árpád-ház elődeinek keleti kapcsolatrendszere)

A kutatás és a kötet az Innovációs és Technológiai Minisztérium támogatásával a Tématerületi Kiválósági Program: Magyarorszá-  
g és a Kelet kapcsolatának régészeti kutatása (Keleti Örökségünk PPKE Interdiszciplináris Történelmi és  
Régészeti Kutatócsoport [TKP2020-NKA-11]) projekt keretében valósult meg.

Szerkesztők

Jancsik Balázs – Sudár Balázs

Munkatárs

Ambrus Edit

© szerzők

© Bölcsészettudományi Kutatóközpont Magyar Őstörténelmi Kutatócsoport

© Pázmány Péter Katolikus Egyetem, Bölcsész- és Társadalomtudományi Kar, Régészettudományi Intézet

© Martin Opitz Kiadó

ISBN 978-615-6388-35-3

HU-ISSN 2064-8162

HU-ISSN 2786-1538

Minden jog fenntartva. Jelen könyvet, illetve annak részeit tilos reprodukálni, adatrögzítő rendszerben tárolni,  
bármilyen formában vagy eszközzel – elektronikus úton vagy más módon – közölni a kiadó engedélye nélkül.

Kiadja:

Bölcsészettudományi Kutatóközpont Magyar Őstörténelmi Kutatócsoport –  
PPKE BTK Régészettudományi Intézet – Martin Opitz Kiadó

Nyomda: Pauker Nyomdaipari Kft.

## ADATOK A HONFOGLALÁS KORI ROZETTÁS LÓSZERSZÁM- VERETEK KLASSZIFIKÁCIÓJÁHOZ ÉS ELTERJEDÉSÉHEZ

Kelebia-Négyes járás (Szeged–Szabadka, Négyhalom határ) honfoglalás kori leletei<sup>1</sup>

LANGER DÁNIEL\* – LÖRINCZY GÁBOR\*\* – TÜRK ATTILA\*\*\*

**Kulcsszavak:** rozettás lószerszámveret, honfoglaló magyarok, temetkezési szokások, 10. század, keleti kapcsolattrendszer

**Absztrakt:** A kutatás által Szeged–Szabadka, Négyhalom határ néven ismert lelőhely megnevezése egy téves leltárkönyvi bejegyzés eredménye, a leletek valójában Kelebia-Négyes járásról származhatnak. A földrajzi közelség alapján feltételezhető, hogy a Tompa-Körösoldal dűlőként ismert lelőhely megegyezik az előbb említettel. A Kelebia-Négyes járásról származó leletek között kiemelt jelentőséggel bírnak a rozettás lószerszámveretek. E tárgytipus formai kivitelét tekintve igen szerteágazó, eltérő típusai között azonban nem állítható fel egyértelmű fejlődési sorrend. A veretek jelentős számban fordulnak elő a magyarok elődeinek korábbi szállásterületein, mind hagyományos, mind a helyi stílusokkal keveredett formákban.

### BEVEZETÉS

A rozettás lószerszámveretek a honfoglalás kori régészeti hagyaték egy jellegzetes, általánosan elterjedt, jól kutatott<sup>2</sup> és kelet-európai analógiákkal bőségesen rendelkező tárgytipusa, amely számos aspektusból kiválóan elemezhető. Cikkünk apropóját egyrészt a sok újabb hazai és még inkább kelet-európai – sőt dél nyugat-szibériai előfordulása – adta. A keleti analógiák terén kiemelkedő újdonság, hogy nemrég az egykori etelközi szállásokkal azonosított szubbotci típusú leletkörben is sikerült kimutatni. A hazai vonatkozá-

sokat illetően cikkünk eredménye egy régóta ismert, de bizonytalan eredetű Szeged környéki leletegyüttes előkerülési helyének eredményes azonosítása. A szakirodalomban rozettás lószerszámveretesként számontartott lelőhelyek adatait több esetben korrigáltuk, illetve fényképes közlést adunk. Összességében kutatásaink eredményeként mind hazai, mind nemzetközi kitekintésben jócskán sikerült csökkenteni a szakirodalomban makacsul tovább élő, immár generációk óta tévesen idézett lelőhelyi alapadatok számát.

### KELEBIA-NÉGYES JÁRÁS (SZEGED–SZABADKA, NÉGYHALOM HATÁR)

A Magyar Nemzeti Múzeumban 1942. november 18-án leltározta be Fettich Nándor a dr. Siménfalvy Sándor minisztériumi főtanácsos által ajándékozott

10. századi leletegyüttest, amelyet a földjén, a leltárkönyvi bejegyzés (1. kép) szerint „Szeged–Szabadka határán, a Négyhalom nevű határrészben,

\* BTM Aquincuni Múzeum Ős- és népvándorlaskori Főosztály, 1031, Budapest, Szentendrei út 135, langer.daniel@btm.hu

\*\* lorinczyg@gmail.com

\*\*\* PPKE BTK Régészeti Intézet, 1088 Budapest, Mikszáth Kálmán tér 1; Bölcsészettudományi Kutatóközpont Magyar Őstörténeti Kutatócsoport, 1097 Budapest, Tóth Kálmán utca 4, turk.attila@btk.mta.hu

<sup>1</sup> A tanulmány az Innovációs és Technológiai Minisztérium támogatásával megvalósuló Tématerületi Kiválósági Program: Magyarország és a Kelet kapcsolatának régészeti kutatása (Keleti Örökségünk PPKE Interdiszciplináris Történeti és Régészeti Kutatócsoport (TUDFO/51757-1/2019-2021/ITM), illetve az Árpád-ház Program (IV.2. Az Árpád-ház elődeinek keleti kapcsolattrendszere) projekt keretében készült.

<sup>2</sup> Összefoglalóan ld. RÉVÉSZ 2001.

árokásás közben találtak”.<sup>3</sup> A síregyüttes rozettás lószerszámvereteit, köbötétes aranygyűrűjét és gömbsorc süngős fülbevalóját több cikkben, publikációban szinte kötelező érvényűen megemlítették, magára a leletegyüttesre mindig csak igen röviden, pár mondatban hivatkoztak.<sup>4</sup>

A lelőhely azonosítása már az elején több problémát is felvetett. A lelőhely megnevezése is kérdéses, hiszen a két város több kilométer hosszú határán belül az árokásás során talált sírok előkerülési helye viszonylag kis területet feltételez. Ugyanakkor a leltározó által megadott lelőhelynevet legtöbbször hiányosan említették.<sup>5</sup> A következő probléma a Négyhalom-dűlő elnevezés volt, amelyet valószínűleg az 1962-es említése nyomán kritika nélkül mindenki átvett,<sup>6</sup> pedig a leltárkönyvben Négyhalom határhely szerepel a sír előkerülési helyeként.

Ami a határrész – Négyhalom – nevét illeti, se Szeged, sem pedig Szabadka környéki helynévgyűjtésekben – azaz történeti forrásokban, térképeken és emberi emlékezetben – ez a név nem szerepel.<sup>7</sup> Ezért azt feltételeztük, hogy ilyen formában a helynév nem létezett, ezt az elnevezést maga az ajándékozói kreálhatta, amire az újszerű határhely megnevezés is utalhat.

Szabadka északkeleti szomszédja volt Szeged, melynek délnyugati részét 1883–1945 között Királyhalomnak nevezték. Királyhalom 1950-ben Ásotthalom néven önállósult tanyaközség, majd

község lett. A két város területei, birtokai között a természetes határt a Körös-ér alkotta.<sup>8</sup>

Először arra gondoltunk, hogy a sír a szegedi határ délnyugati szegletében, a Körös-értől északra, a mai Ásotthalom területén kerülhetett elő. Ennek lehetőségét az is valószínűsítette, hogy Ásotthalom területén igen sok halom van, tehát nem volt elképzelhetetlen, hogy az egyik határrész neve Négyhalom lehetett. De ez az irány zsákutcának bizonyult, mivel erre a területre vonatkozóan sem találtunk a határrész nevére bizonyítékot.<sup>9</sup> Mivel a lelőhely elnevezése, elhelyezkedése után kutatva nem találtunk megoldást, megkíséreltük az ajándékozói oldalról a lelőhely pontosítását.

Siménfalvy Sándor a Szatmár megyei (RO) Nagytarnán 1891. november 23-án született, halálának helye és ideje nem ismert. Vitéz Siménfalvy Sándor miniszteri osztálytanácsosként 1939. márciusától 1941. július 1-ig a Magyar Királyi Belügyminisztérium Külföldiek Ellenőrző Országos Központi Hatóság VII.c alosztályának a vezetője, majd a német megszállás után a VIII. osztály helyettes vezetője lett.<sup>10</sup> 1946-ban Zakariás Dénes és társai perében ötödrendű vádlott volt és 1946 októberében a népbíróóság hat hónapra, a NOT 1947 decemberében öt év börtönbüntetésre ítélte.<sup>11</sup>

Bár számos alkalommal szerepelt Siménfalvy az 1930-40-es évek újságainak hírei között,<sup>12</sup> csupán egyetlen büntetőperes irat tartalmazott a birtokára vonatkozó adatot. A 45 holdas vitézi birtokát<sup>13</sup> az 1947-es népbíróóság ítélet során

<sup>3</sup> MNM Középkori osztály 4/1942.1-13. ltsz.

<sup>4</sup> Pl. FEHÉR-ÉRY-KRALOVÁNSZKY 1962, Nr. 960; MESTERHÁZY 1996, 353; RÉVÉSZ 1988, 145; HORVÁTH 2005, 136.

<sup>5</sup> Pl. Szeged (FEHÉR-ÉRY-KRALOVÁNSZKY 1962, Nr. 960), Szeged-Négyhalom dűlő (RÉVÉSZ 1988, 145), Szabadka-Négyhalom dűlő (KOVÁCS 1991, 421) stb. Kivételt jelent Mesterházy Károly, aki a leltárkönyvi bejegyzést részben tárgyyszerűen közli – Szeged és Szabadka között, a Négyhalom-dűlőben –, de ő is a határrészt dűlőként említi (MESTERHÁZY 1996, 353).

<sup>6</sup> FEHÉR-ÉRY-KRALOVÁNSZKY 1962, No. 960.

<sup>7</sup> INCZEFI 1957; INCZEFI 1960; SZEKERES 1975; PENAVIN-MATJEVICS 1976.

<sup>8</sup> BÁLINT 1976, 146–148.

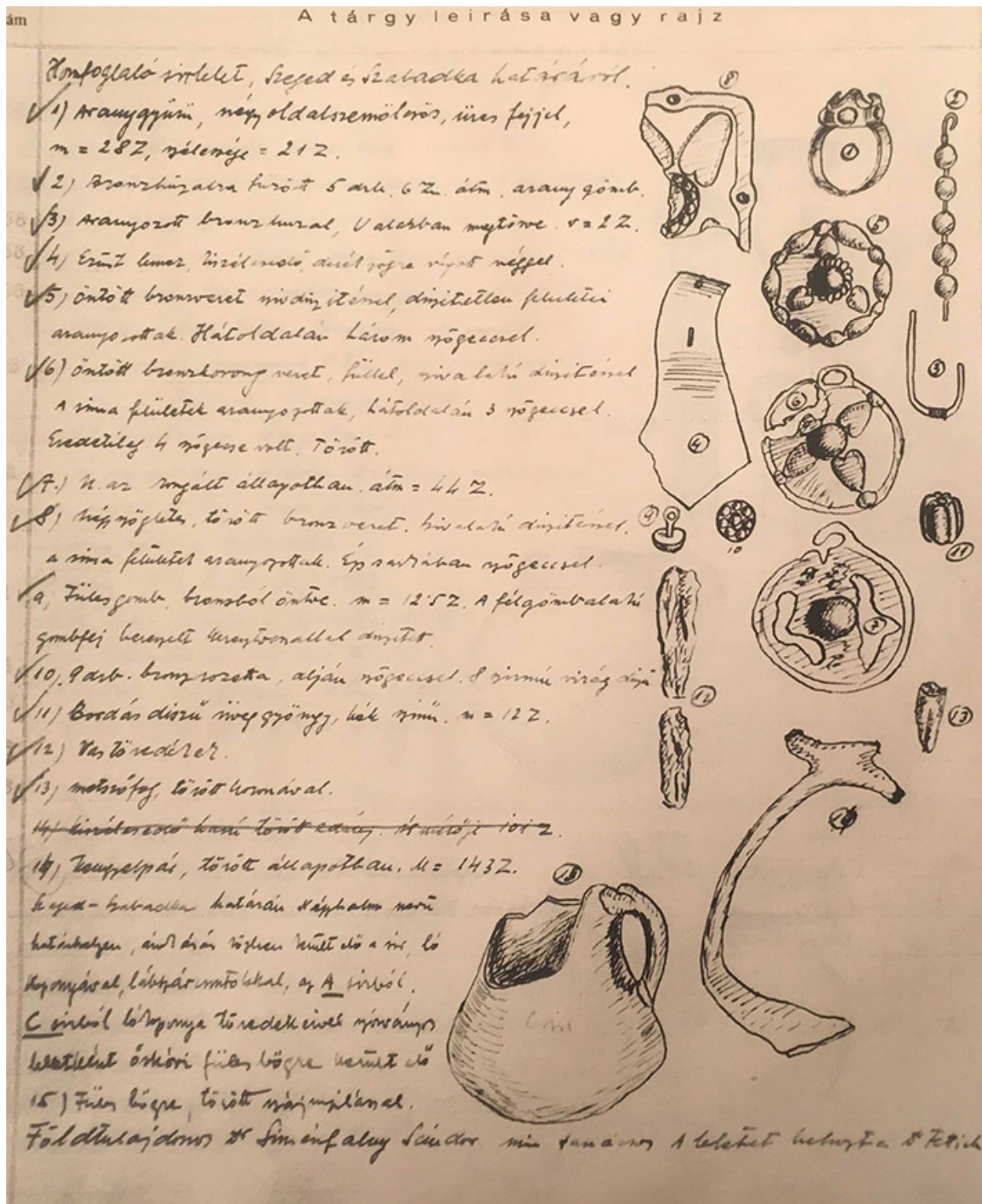
<sup>9</sup> BÖRCSÖK-MAKRA-ZSOLNAI 1970.

<sup>10</sup> KOVÁCS 2013, 123–126.

<sup>11</sup> HU BFL XXV.1.a. Köszönetet mondunk Kozma György nyugdíjas egri levéltárosnak a levéltári anyagokban való tájékozódásunk hathatós segítségével.

<sup>12</sup> Lásd a korabeli újságok híreit!

<sup>13</sup> Vitézzé avatása és a birtokadományozás a többi tartalékos hadnaggyal együtt 1926-ban történt és a Budapesti Közlöny a 296. szám alatt sorolja fel nevét (*Budapesti Közlöny* 61. évf. 285. szám, 1927.12.16. 3; VITÉZEK 1927, 120). Mindkét helyen Siménfalvy Károly Sándor néven szerepel, de az utóbbi kötetben a megadott születési helye – a fentiekkel ellentétben – Tamásváralja, de születési ideje azonos az előzőekben leírtakkal. A két Szatmár megyei község alig 12 km-re fekszik egymástól, de ismeretlen, mi a magyarázat arra, hogy itt más születés hely van megadva.



1. kép. A Magyar Nemzeti Múzeum leltárkönyvének „Szeged és Szabadka határán, a Négyhalom nevű határrészben, árokásás közben talált” (Kelebia-Négyes járás) leletekről szóló oldala

Fig. 1. The page from the inventory book of the Hungarian National Museum concerning the finds from the „Szeged Szabadka, Négyhalom site” (Kelebia-Négyes járás)



mellékbüntetésként elkobozták.<sup>14</sup> A kihallgatási jegyzőkönyv adatai szerint ez a földterület – amit a hadirokkant (kilőtték a bal szemét) tartalékos főhadnagy<sup>15</sup> kapott – 1947-ben Kelebia területén feküdt.<sup>16</sup> Az ítélet ugyan nem tartalmazta a birtok helyrajzi számát – ami egyértelműen a vitézi telket adományozó okiratból derülne ki –, vitézzé avatását követően hat évvel később, 1932. februárjában kapta meg az országos vitézi széknek a magyar királyi miniszterelnök által előterjesztett javaslatára a kelebiai (Bács-Bodrog vármegye) 1242. számú telekkönyvi betétben 2393/20., 2394/1. és 2395/1. helyrajzi számok alatt felvett 45 kataszteri holdat.<sup>17</sup> Ennek az adatnak a birtokában pontosan meg tudnánk határozni Siménfalvy Sándor egykori birtoktestének a helyét. De az országos kataszteri térkép Kelebia és Tompa területére vonatkozó szelvényei hiányoznak, így ez az azonosítás nem megvalósítható.<sup>18</sup>

Ami támpontul szolgál, az a Második Katonai Felmérés. A térképnek a területre vonatkozó rész-

letén – Kelebia északkeleti sarkában –, ahol négy település – Szeged–Öttömös–Kelebia–Kisszállás – határa találkozik, a térképen egy Négy határ nevű halom van jelölve. Ez azonosítható a leltárkönyvben szereplő Négyhalommal. Ettől a halomtól közvetlenül délre – Kelebia területén – jelöli a térkép a Négyes járás nevű területet.<sup>19</sup> Valószínű, de ma még nem bizonyítható, hogy a Négyes határ halomtól közvetlenül délre fekvő területen feküdhettek Siménfalvy birtoka.<sup>20</sup> Budapesti lakosként összemósódhatott nála az általa részleteiben nem ismert területről hallott határelnevezések. Bár ez a következtetés tulajdonképpen csak nyelvészeti analógián alapul, jelen pillanatban számunkra elfogadható.

A Négyes járás határrész a Körös-ér (ma főcsatorna) nyugati oldalán, azzal párhuzamosan, nagyjából észak–déli irányban feküdt. Területének északi sávja ma Kisszálláshoz, a keleti Kelebiához, míg a nyugati Tompához tartozik.

#### AZ ELŐKERÜLT TEMETKEZÉSEKRŐL

A rozettás lószerszámos női sír említése során csak Kovács László írt arról, hogy a lelőhelyen több sír is előkerült. Fettich Nándor a sokszor emlegetett rozettás lószerszámos temetkezést „A” sírként, egy Szőreg-Perjámosi típusú egyfülű bögrét feltehetően „B” sírként értelmezett, mert a „C” sírből csak lóköponya töredékeit említette.

1. *Rozettás lószerszámvéret.* Aranyozott felületű, ezüst alapú ötvözetből öntéssel készült, közepesen kidomborodó, kerek rozettás lószerszámvéret (2. kép 1–1a). Szegélyét a kerek formából kifelé ívelődő hat kör és hat pálcata tagolja. A közepén lévő dudort tizennégy kisebb dudorból álló gömb-sor szegélyezi, melyből három, a szegély felé keskenyedő, szív alakú szírom indul ki, melyek a szegélyt

<sup>14</sup> HU BFL XXV.1.a.

<sup>15</sup> 1917-ben – mint a 12. gyalogezred tagja – megkapta az 1. osztályú ezüst vitézségi érmet, és ekkor tartalékos hadnagyi állományból átsorolták és nyugállományú hadnagyként leszerelték (*Budapesti Közlöny* 51. évf., 1917. 11. 08. 3; *Honvédségi Közlöny* 45. évf., 1918. 04. 25, 1406).

<sup>16</sup> HU BFL XXV.1.a. – 105–1946, 214.

<sup>17</sup> *Budapesti Közlöny* 62. szám, 1932. 03. 17. 1.

<sup>18</sup> Van még több lehetőség az adományozó birtokának a kelebiai vitézi birtokok közötti azonosítására, így a lelőhely pontosabb meghatározására. Egyrészt bizonyára tartalmaz Siménfalvy birtokára, annak elhelyezkedésére vonatkozó adatokat az Országos Vitézi Szék irattára, amely anyagát részben a Hadtörténelmi, másrészt a Magyar Nemzeti Levéltár Országos Levéltárban őrzik. Egy másik lehetőség a területileg illetékes Bács-Kiskun Megyei levéltár valamelyik fióklevéltárában megtalálható a területre vonatkozó helyrajzi számos térkép, vagy telekkönyv, illetve változási jegyzék. Mindkét irányba elkezdünk tájékozódni, de a COVID 19 vírus miatt bezárt levéltárak, majd igen nehezen, nehézkesen meginduló levéltári helyzet nem tette lehetővé ezek átvizsgálását a cikk leadási határidejéig.

<sup>19</sup> A határrész nevét ismeri Bálint Sándor is (BALINT 1976, 182). A név ma már nincs használatban.

<sup>20</sup> 1929-ben Kelebia 1160 holdas területéhez csatolták az akkorra már erőteljesen kiépült, 1600 holdnyi Vitéztelepet (MISKOLCZI 2004, 56). Az 1941-es Katonai Felmérés térképrészletén a Vitéztelep a Négyes járás északi felén feküdt (a terület ma Kisszálláshoz tartozik). Az kérdés, hogy a döntő többségében egész- és féltelkes vitézi birtokokkal (<http://viteztelep.hupont.hu/74/kelebiaviteztelep-es-negyestelep>) egy egységben helyezkedett-e el Siménfalvy 45 holdas birtoka, vagy csak azokkal szomszédos lehetett.

díszítő egy-egy körtaghoz kapcsolódnak. Hátlján 3 szög van, melyek a szíjhoz való rögzítést szolgálták, azonban az ezekhez tartozó alátétlemezek nem maradtak meg. Átm.:  $3,5 \times 3,4$  cm, v.: 0,9 cm. Ltsz.: MNM 4/1942.5.

2. *Rozettás lószerszámveret*. Aranyozott felületű, ezüst alapú ötvözetből öntéssel készült, töredékes állapotú, közepén kidomborodó, kerek rozettás lószerszámveret (2. kép 2–2a). Szegélyét hét-hét bemélyedő kör és pálcstag díszíti. A közepén lévő dudort tizenkét kisebb dudorból álló gyöngysor szegélyezi, melyből négy, a szegély felé keskenyedő, szív alakú szírom indul ki, melyek a szegélyt díszítő egy-egy körtaghoz kapcsolódnak. A tárgy hátoldalán eredetileg négy szeg volt, melyek a szíjhoz való rögzítést szolgálták, azonban ebből csak három maradt meg. A leltárkönyvben szereplő rajzon a veretnek még függesztőfüle van, ez azonban az azóta eltelt idők során letört. Átm.:  $4,5 \times 4,6$  cm, v.: 0,8 cm. Ltsz.: MNM 4/1942.6.

3. *Rozettás lószerszámveret*. Aranyozott felületű, ezüst alapú ötvözetből öntéssel készült, töredékes állapotú, függesztőfülű ellátott, közepén kidomborodó kerek rozettás lószerszámveret (2. kép 3–3a). Szegélyét négy bemélyített pálcstag és négy jelképes, a szírommal egybeolvadó körtag díszíti. A közepén lévő dudort egy bemélyítéssel elválasztott kör szegélyezi, melyből négy, a szegély felé keskenyedő, levél alakú szírom indul ki, melyek vége beolvad a szegélybe, ezáltal helyettesítve a körtagok szerepét. A tárgy hátoldalán négy szeg helyezkedik el, melyek a szíjhoz való rögzítést szolgálták. Átm.:  $4,8 \times 4,9$  cm, v.: 0,2 cm. Ltsz.: MNM 4/1942.7.

4. *Nyeregveret*. Aranyozott felületű, ezüst alapú ötvözetből öntéssel készült, hegyes vége felé szélesedő, megnyúlt ötszög alakú vékony lemez, mely vélhetően a nyeret díszítette (3. kép 1–1a). Középvonalától keskenyebb vége felé egy-egy átlukasztás figyelhető meg, melyek a felerősítést segítették elő. H.: 5,9 cm, sz.: 2,6 cm, v.: 0,11 cm. Ltsz.: MNM 4/1942.4.

5. *Rozettás szíjvég*. Aranyozott felületű, ezüst alapú ötvözetből öntéssel készült, erősen töredékes állapotú, közepén kidomborodó szíjvég (3. kép 2–2a). Szegélyét három bemélyített körtag tagolja, eredeti számuk a tárgy töredékes volta miatt nem megállapítható. A középső dudort kisebb dudorokból álló gyöngysorminta szegélyezi, mely-

ből eredetileg (véltetően) négy szív alakú, szegély felé keskenyedő szírom indul ki, s a sarkokon lévő körtagokhoz csatlakozik. A veret egyetlen épen maradt sarkán megmaradt a felerősítést szolgáló szög. H.: 4,2 cm (az ép veret valószínűsíthető hossza kb. 5,5 cm), sz.: 3,1 cm (az ép veret valószínűsíthető szélessége kb. 4,3 cm), v.: 0,2 cm. Ltsz.: MNM 4/1942.8.

6. *Gömborcsüngős fülbevaló*. Aranyozott felületű, ezüst alapú ötvözetből öntéssel készült gömborcsüngős fülbevaló (4. kép 1–1a). Az ovális alakú nyitott, kerek átmetszetű huzalból kialakított függesztőtagra tekercselve csatlakozik a szintén kerek átmetszetű huzalból kialakított, visszahajlított végű függő tag, melyen öt darab 2-2 félgömbből álló gömb helyezkedik el. M.: 9,8 cm, függesztőtag sz.: 1,6 cm, huzal átm.: 0,2 cm. Ltsz.: MNM 4/1942.2–3.

7. Törött koronájú *metszőfog* (4. kép 2–2a). Ltsz.: MNM 4/1942.13.

8. *Fülesgomb*. Ezüst alapú ötvözetből öntéssel készült, félgömb alakú fülesgomb (4. kép 3–3a). A félgömb felszínét négy rovátka tagolja. M.: 1,2 cm, átm.: 0,9 cm, fül v.: 0,1 cm, fej v.: 0,5 cm. Ltsz.: MNM 4/1942.9.

9. *Üveggyöngy*. Kék, közepén átfürt, hatkaréjos gerezdelt üveggyöngy (4. kép 4–4a). M.: 1,1 cm, sz.: 1,5 cm, v.: 0,6 cm. Ltsz.: MNM 4/1942.11.

10. *Hólyagos fejű gyűrű*. U alakú aranypánttal ellátott, ovális alakú, négykaréjos foglalatú hólyagos fejű gyűrű (4. kép 5–5a). A foglalatból hiányzik a kő. H.: 2,8 cm, sz.: 2,1 cm, foglalat h.: 2,3 cm, sz.: 1,8 cm, pánt sz.: 0,3 cm. Ltsz.: MNM 4/1942.1.

11. *Rozettás szegecsek*. Kilenc, ezüst alapú ötvözetből öntéssel készült, kerek, közepén kidomborodó, nyolcszirmú rozettás szegecs. Felerősítésüket a hátlapjuk közepén elhelyezett tüske szolgálta (5. kép 1–2a). Vélhetően a lábbelit díszítették. Átm.: 1,2 cm, v.: 0,5 cm. Ltsz.: MNM 4/1942.10.

12. *Vaseszköz*. Töredékes állapotú, két darabban lévő deltoid alakú vastárgy, talán nyílhegy (6. kép 1–1a). H.: 4,5 cm, 4,6 cm, sz.: 1,7 cm, 1,2 cm. Ltsz.: MNM 4/1942.12.

13. *Vaseszköz*. Töredékes állapotú, három darabban lévő vastárgy (6. kép 2–2a). H.: 2,1 cm, 3,3 cm, 3,5 cm, sz.: 0,9 cm, 1,3 cm, 1 cm. Ltsz.: MNM 4/1942.12.

14. *Vaseszköz*. Töredékes állapotú, három darabban lévő deltoid alakú vastárgy, talán nyílhegy

(6. kép 3–3a). H.: 2,9 cm, 3,2 cm, 2,7 cm, sz.: 2,9 cm, 1,2 cm, 0,7 cm. Ltsz.: MNM 4/1942.12.

15. *Vaseszköz*. Töredékes állapotú két darabban lévő, hegyes végű vastárgy (6. kép 4–4a). H.: 2,7 cm, 2,2 cm, sz.: 1,2 cm, 1,1 cm. Ltsz.: MNM 4/1942.12.

16. *Kengyel*. Körte alakú, bordázott talpú vaskengyel, téglalap alakú füllel, töredékes állapotban (7. kép 1–1a). M.: 13 cm, sz.: 10,4 cm. Ltsz.: MNM 4/1942.14.

17. *Kengyel*. Körte alakú vaskengyel, téglalap alakú füllel, töredékes állapotban (7. kép 2–2a). Talprésze hiányzik. M.: 14,6 cm, sz.: 10,2 cm. Ltsz.: MNM 4/1942.14.

### *Tompa-Körösoldal-dűlő*

A lehetséges földrajzi azonosság okán szükségesnek látjuk a Tompa-Körösoldal lelőhellyel említett sír részletesebb ismertetését,<sup>21</sup> mivel felmerült annak lehetősége, hogy a két sír ugyanazon lelőhely két temetkezése. Bár pontosan nem tudjuk meghatározni a „Négyhalom határrészben” előkerült sír helyét, de az ezzel azonosított Négyes járás területének egy részét fedi a később Körösoldal dűlőnek nevezett terület. Ez alapján felvethető, hogy a két eltérő, de közel egyidőben előkerült lovas, illetve lószerszámos sír összekapcsolható.<sup>22</sup>

1947. november 30-án leltároztak be a szegedi Régészeti Intézet gyűjteményébe Tompa község ajándékként két vaskengyelt és három vas nyílhegyet. A velük előkerült emberi koponyát, medence- és hosszúcsontokat átadták az egyetem Embertani Intézetének.<sup>23</sup> A lelőhelyről és az előkerült leletekről Varga Sándor már röviden hírt adott,<sup>24</sup> de a cikkében szereplő adatok az új információk birtokában kiegészíthetőek, pontosíthatók.

A lelőhely pontos neve Tompa-Körösoldal-dűlő, ezen belül a 46. számú tanya déli sarkától nyugati irányban mintegy 30 m-re szántás során egy honfoglaló lószerszámos temetkezést bolygattak meg. Az adatközlő szerint 7 nyílhegy és 2 kengyel került elő.<sup>25</sup> A Régészeti Tanszék gyűjteményében ma már csak a két kengyel és egy nyílhegy található.

1. Vasból kovácsolt, jó megtartású, enyhén aszimmetrikus, vállába kovácsolt fülű *kengyel* (8. kép 1). Szárai laposak, a szárok síkja derékszögben csatlakozik a talphoz. A téglalap alakú függesztőfül a szárok találkozásánál található. A talpa peremes kialakítású, helyenként sérült, középen gerincelt. M.: 15,9 cm, sz.: 14,4 cm, szár: 1,5 × 0,25 cm, talp sz.: 2,6 cm. SZTE RT RGY ltsz.: 11311.

2. Vasból kovácsolt, jó megtartású, enyhén aszimmetrikus *kengyel* (8. kép 2), mely formailag átmeneti típus a vállába kovácsolt és a körte alakú változat között. A kengyelszj befűzésére szolgáló áttörés mélyen, a szárok találkozásának vonalában van, a fül ívesen kapcsolódik a szárvégekhez, nem pedig azok szerves folytatásaként. A szárai laposak, a szárok síkja derékszögben csatlakozik a talphoz. A talpa peremes kialakítású, középen gerincelt, helyenként sérült. M.: 17,3 cm, sz.: 14,7 cm, szár: 1,3 × 0,25 cm, a talp sz.: 3,7 cm. SZTE RT RGY ltsz.: 11312.

3. Vas *nyílcsúcs* (8. kép 3). Jó megtartású nyél-tüskés nyílcsúcs, peremén végig sérült, eredetileg feltehetően deltoid alakú volt. H.: 9,5 cm, sz.: 3,2 cm, v.: 0,25 cm. SZTE RT RGY ltsz.: 11313.

4. Töredékes *vaskarika* (8. kép 4). Átm.: 6,5 × 5,8 cm, v.: 0,5 cm. SZTE RT RGY leltári szám nélkül.<sup>26</sup>

A rendelkezésünkre álló adatok alapján egyértelmű, hogy a leletek nem a szegedi Móra Ferenc Múzeum, hanem a SZTE Régészeti Tanszék gyűjteményében találhatóak. A leltárkönyvi bejegyzés és

<sup>21</sup> BÁLINT 1991, 260; VARGA 2011, 191.

<sup>22</sup> A terület lehetséges azonossága mellett szól még egy adat. Siménfalvy Sándor a 10. századi leletegyüttes mellett egy bronzkori edényt is ajándékozott, ami valószínűleg ugyancsak az árokásás során, tehát a sírok közelében került elő. A körösoldal-dűlői sírról beszámoló Simola Mátyás arra is emlékezett, hogy a tanyájához tartozó szőlőjében egy agyagfazék is előkerült – ami valószínűleg egy bronzkori edény volt. MNM RA. Ltsz.: 12912; V52/1981. Köszönetet mondunk Varga Sándornak, aki megosztotta velünk a Soproni Sándor és Patay Pál helyszíni szemléjéről szóló feljegyzést.

<sup>23</sup> SZTE RT Ad. ltk. 1947. november 30.

<sup>24</sup> VARGA 2011, 92. j.

<sup>25</sup> VARGA 2011, 92. j.

<sup>26</sup> A vaskarika a tompai leletek dobozában található, de a leltárkönyvi bejegyzés nem szól róla, ezért a leletegyütteshez való tartozása több mint kétséges. Köszönetet mondunk B. Nagy Katalinnak a leltárkönyvi adatokért.

a MNM Adattárában található, a Soproni Sándor és Patay Pál által készített feljegyzés adatai kiegészítik egymást.<sup>27</sup> A helyszíni szemléről szóló feljegyzés szerint a helybéli lakos 7 nyílhegyről tud és a sír előkerülési helyét méterre pontosan meg tudta adni.

A leltárkönyv tartalmazza a bekerülés pontos idejét és a gyűjtemény megőrizte a leleteket.

A Négyes-járás területén – mint már említettük – 1949 után három település osztozott. Tompa községnek a nyugati sáv maradt, ami azonos az úgynevezett Körösoldali határrésszel, dűlővel.

#### A ROZETTÁS LÓSZERSZÁMVERETEK KUTATÁSTÖRTÉNETE

A rozettás lószerszámveretek esetében a kutatás már igen korán felfigyelt e tárgy típus sajátosságaira és jelentőségére. Az első rozettás lószerszámveret tartalmazó sírt – Piliny-Leshegy 2. sír – 1871–1873-ig tartó ásatása keretében báró Nyáry Jenő tárta fel és helyesen állapította meg a veretek funkcióját.<sup>28</sup>

Pulszky Ferenc: *Magyarország archaeológiája* c. művében megállapította, hogy a „rózsadisz” kedvelt motívum volt a korban, példaként a törteli rozettás lószerszámveretet és a teremiai áttört veretet hozta fel.<sup>29</sup>

Hampel József 1896-os munkájában párhuzamot vont a pilinyi és a törteli rozettás lószerszámveretek között, de nem részletezte azok mibenlétét. Fontos megállapítása, hogy a veretek mérete alapján nem egyértelműen rekonstruálhatóak azok lószerszámon való elhelyezkedése.<sup>30</sup> 1907-es átfogó művében foglalkozott a rozettás veretekkel, ahol azt a megállapítást tette, hogy a tárgy típus „messze a leggyakoribb ékszer”,<sup>31</sup> ami a legtöbb lovas sírban előfordul. Ez a kijelentés ma már nem mondható időtállóknak. Hampel a rozetta motívummal kapcsolatban megállapította, hogy annak eredete a magyar művészetben nem azonosítható, mivel általánosan elterjedt, mind az antik nyugati világban, mind keleten. Véleménye

szerint a forma egyszerűen a kerek tér kitöltésének egyik alapvető módja volt.<sup>32</sup>

A rozettás lószerszámveretek Kárpátoktól keletre eső párhuzamait igen korán, az 1896–1897-es Zichy gróf féle expedíció során megtalálta Posta Béla. Az egyik a bjelimeri kurgánból került elő,<sup>33</sup> a másik pedig Tobolszk környékéről, az „iszkeri gyepűről”.<sup>34</sup> A motívumot a szászánida és számánida ötvösművesség hatására vezette vissza és Mezopotámiából eredeztette.<sup>35</sup>

Elsőként Nagy Géza figyelt fel rá, hogy „a legnagyobb ritkaságok, közé tartozik, hogy a pilinyi rózsás bolgárok együtt forduljanak elő a csüngős ékszerekkel”.<sup>36</sup> E jelenséget a kavarak és Árpád magyarjainak eltérő stilsztikai ízlésével magyarázta, s úgy vélte, e két lelettípus szorosan kötődik egyik, vagy másik népelemhez.

Az *Adatok a Honfoglaláskor archaeológiájához* c. cikkében Fettich Nándor összefoglalta elődei elképzeléseit, s kiegészítette azokat saját felvetésével, miszerint a szírom, vagy szív alakú motívumot textíliákról vették át. Fettich a tárgy típus keleti párhuzamaival is foglalkozott, de alapvetően a Kárpát-medencei, illetve a más területekről származó leleteket külön fejlettségi szintűnek, és jól elkülöníthetőnek tartotta.<sup>37</sup> Ezen kívül elvégezte az általa feltárt Hencida-Szerdekhalom lelőhelyen talált ro-

<sup>27</sup> VARGA 2013, 92. j.

<sup>28</sup> NYÁRY 1873.

<sup>29</sup> PULSZKY 1897, 122–124.

<sup>30</sup> HAMPEL 1896, 156.

<sup>31</sup> HAMPEL 1907, 95–96.

<sup>32</sup> HAMPEL 1907, 96.

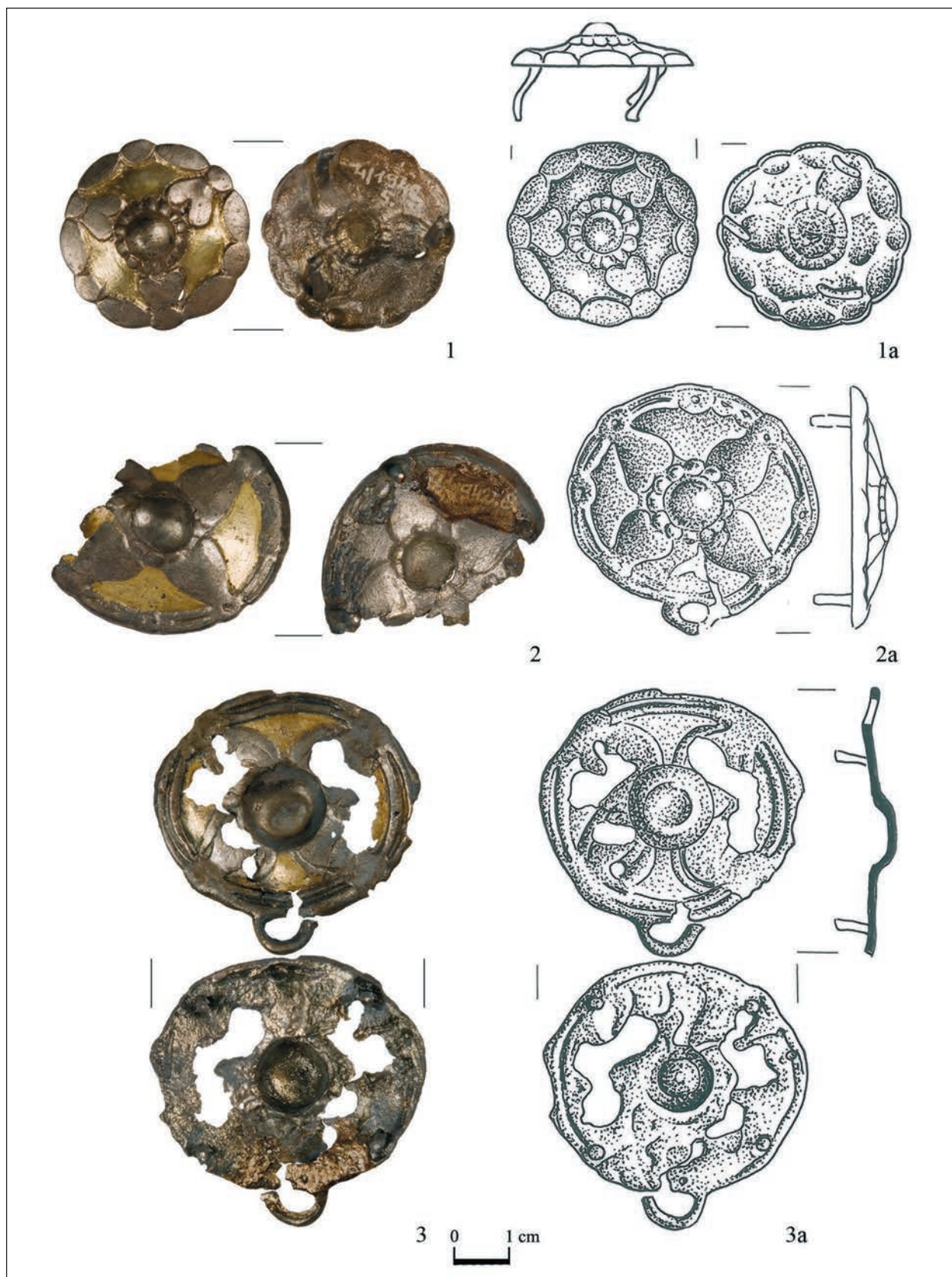
<sup>33</sup> PÓSTA 1905, 39.

<sup>34</sup> PÓSTA 1905, 343.

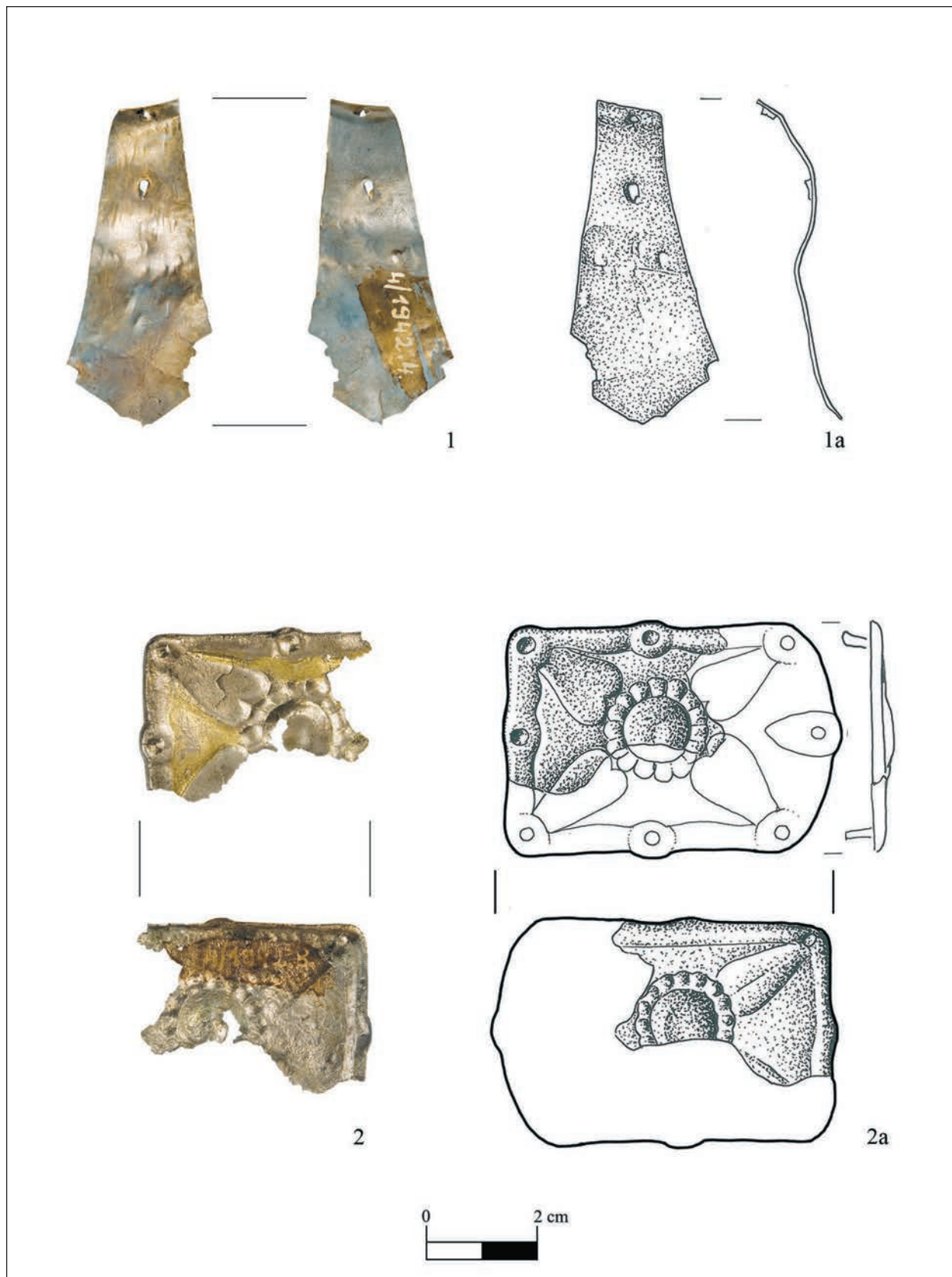
<sup>35</sup> PÓSTA 1905, 40.

<sup>36</sup> Vagyis a rozettás lószerszámveretes sírok elhunytjai sosem viseltek kéttagú csüngős kaftánvereteket. E megfigyelés érvényesége az azóta előkerült leletek tükrében sem változott, oka azonban továbbra is ismeretlen. NAGY 1906, 406–407.

<sup>37</sup> FETTICH 1931, 76–77.



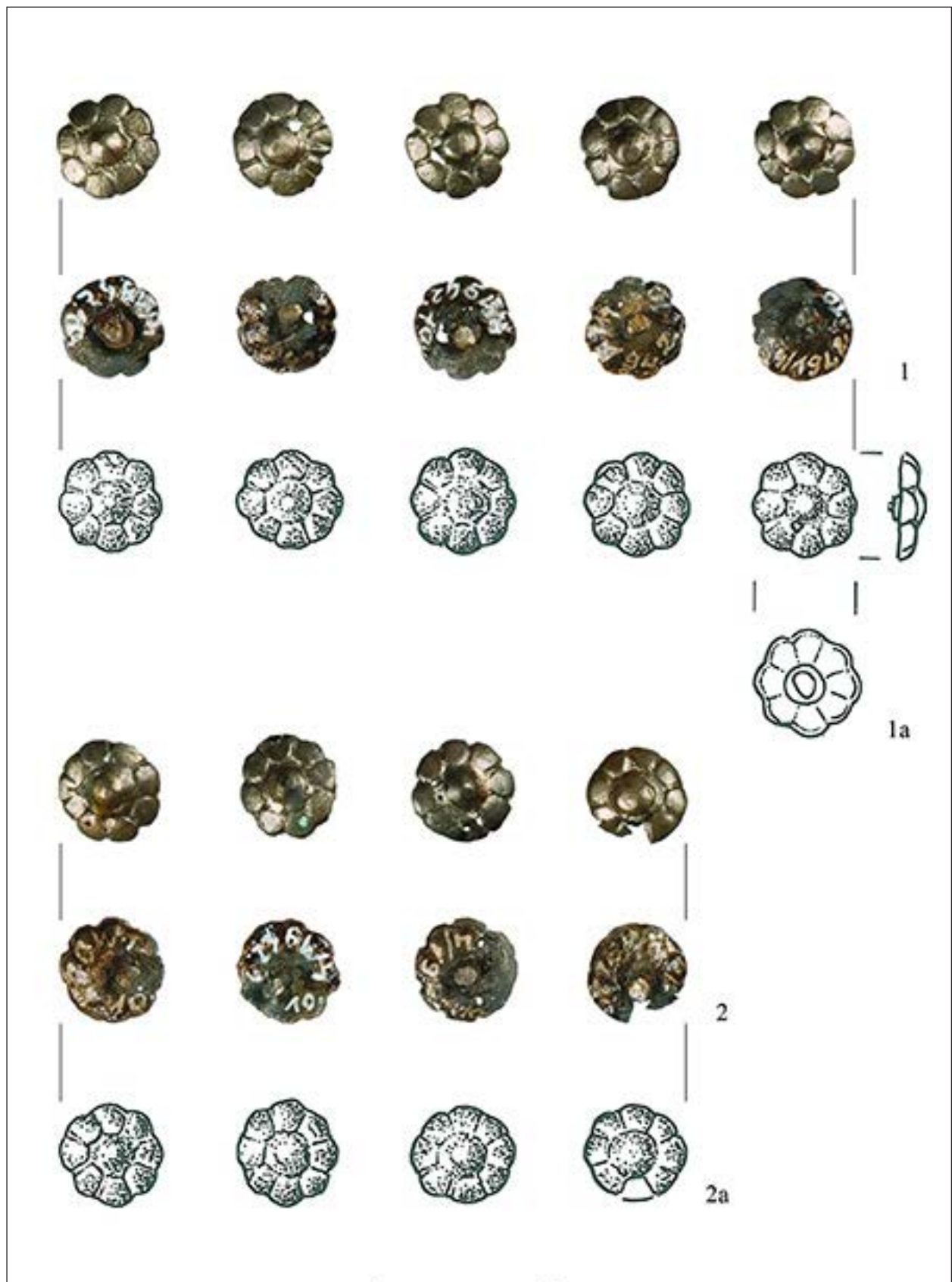
2. kép. A Kelebia-Négyes járás lelőhely leletei. 1–3a: Rozettás lószerszámveretek  
 Fig. 2. The finds from the Kelebia-Négyes járás site. 1–3a: Rosette shaped horse harness fittings



3. kép. A Kelebia-Négyes járás lelőhely leletei. 1–1a: Ezüst alapú ötvözetből kivágott lemez, nyeregveret; 2–2a: Rozettás szíjvég  
 Fig. 3. The finds from the Kelebia-Négyes járás site. 1–1a: Silver plate, supposedly saddle ornament; 2–2a: Rosette ornamented belt-end

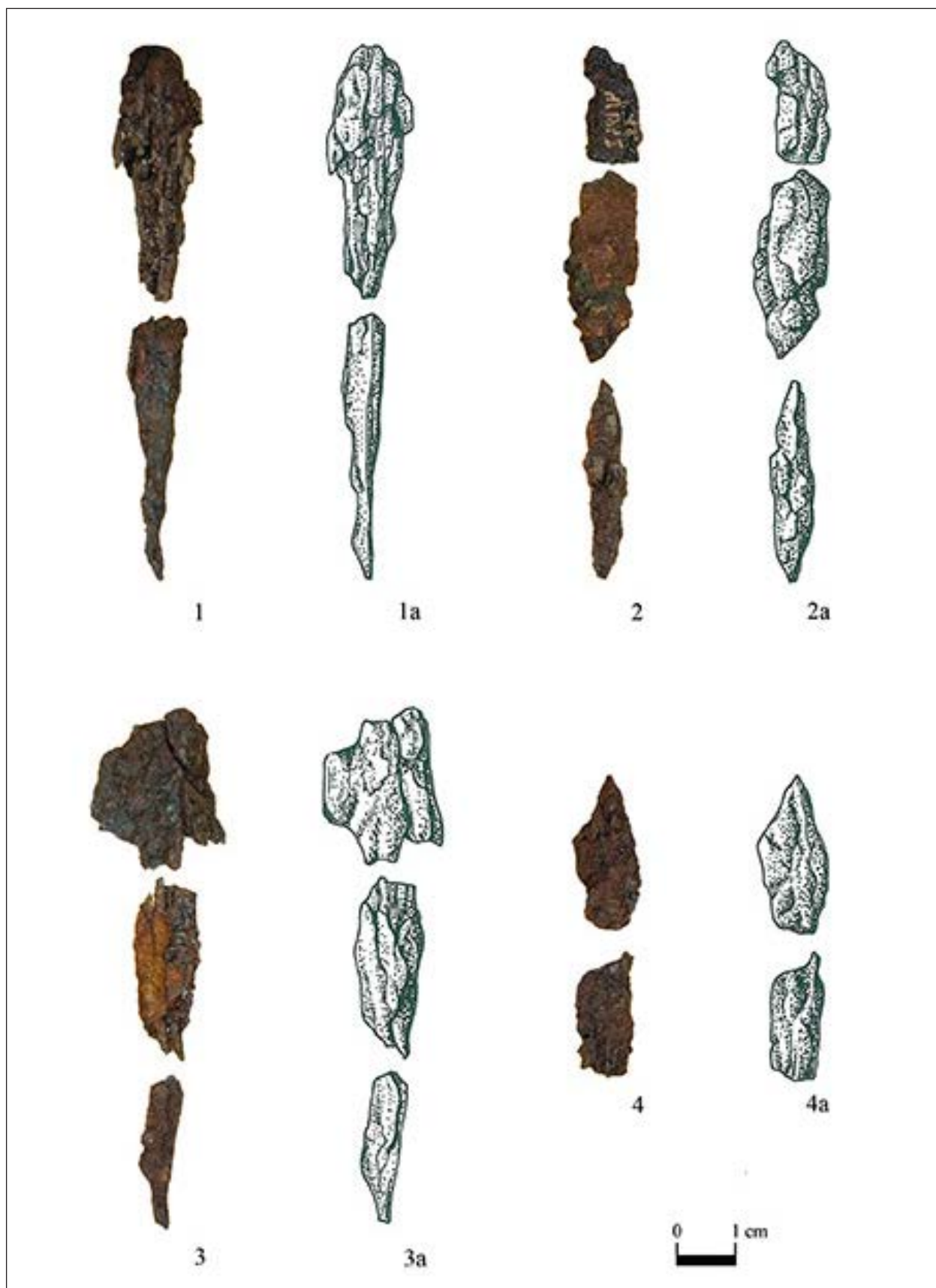


4. kép. A Kelebia-Négyes járás lelőhely leletei. 1–1a: Gömbsorcsüngős fülbevaló; 2–2a: Fülesgomb; 3–3a: Gyöngy;  
4–5a: Hólyagosfejű gyűrű  
Fig. 4. The finds from the Kelebia-Négyes járás site. 1–1a: Earring with bead-row pendant; 2–2a: Tab button; 3–3a: Bead;  
4–4a: Golden ring

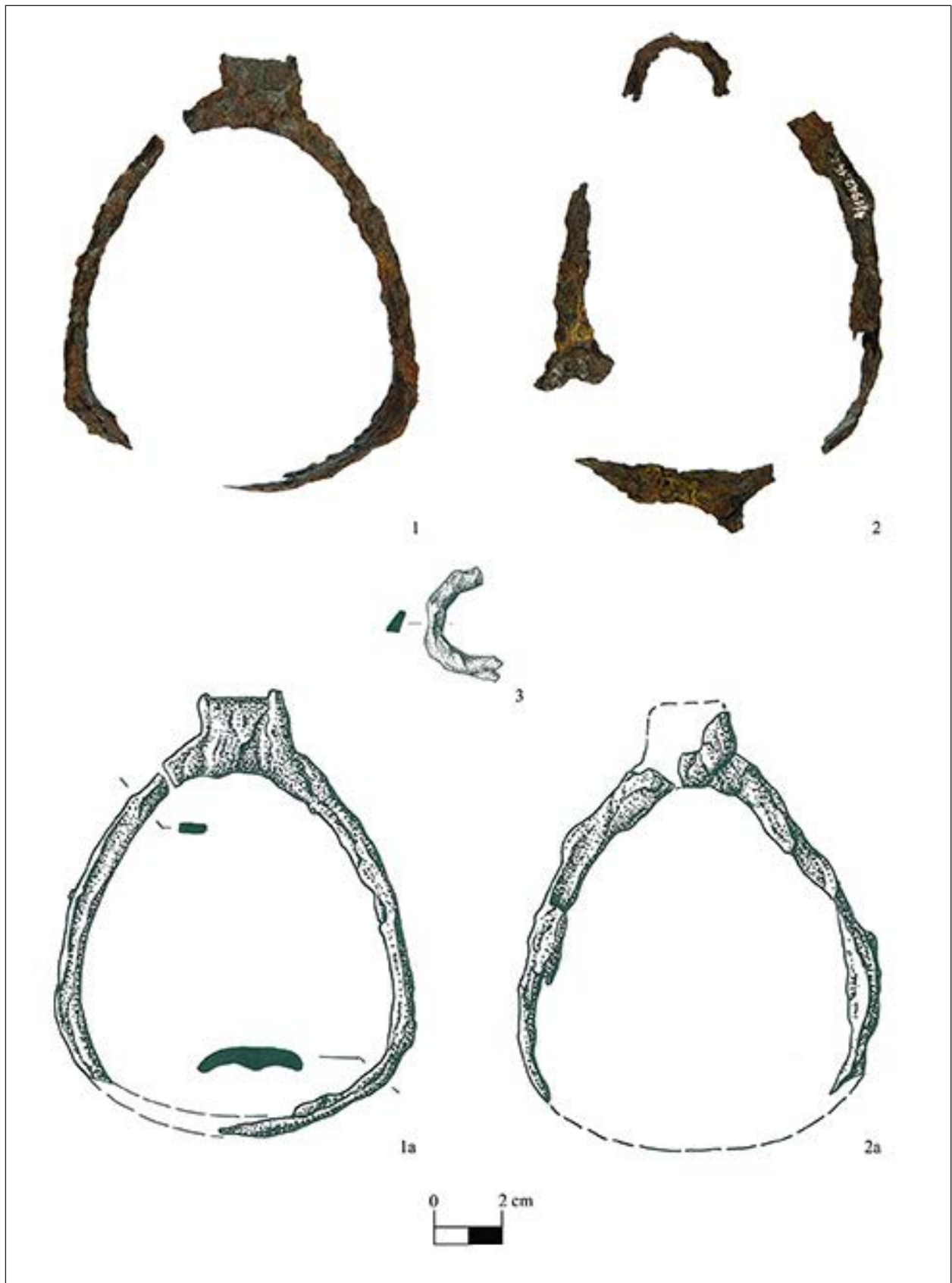


5. kép. A Kelebia-Négyes járás lelőhely leletei. 1–2: Rozettás szegecskek, vélhetően lábbeli veretek  
 Fig. 5. The finds from the Kelebia-Négyes járás site. 1–2: Rosette shaped rivets, supposedly ornaments of the footwear

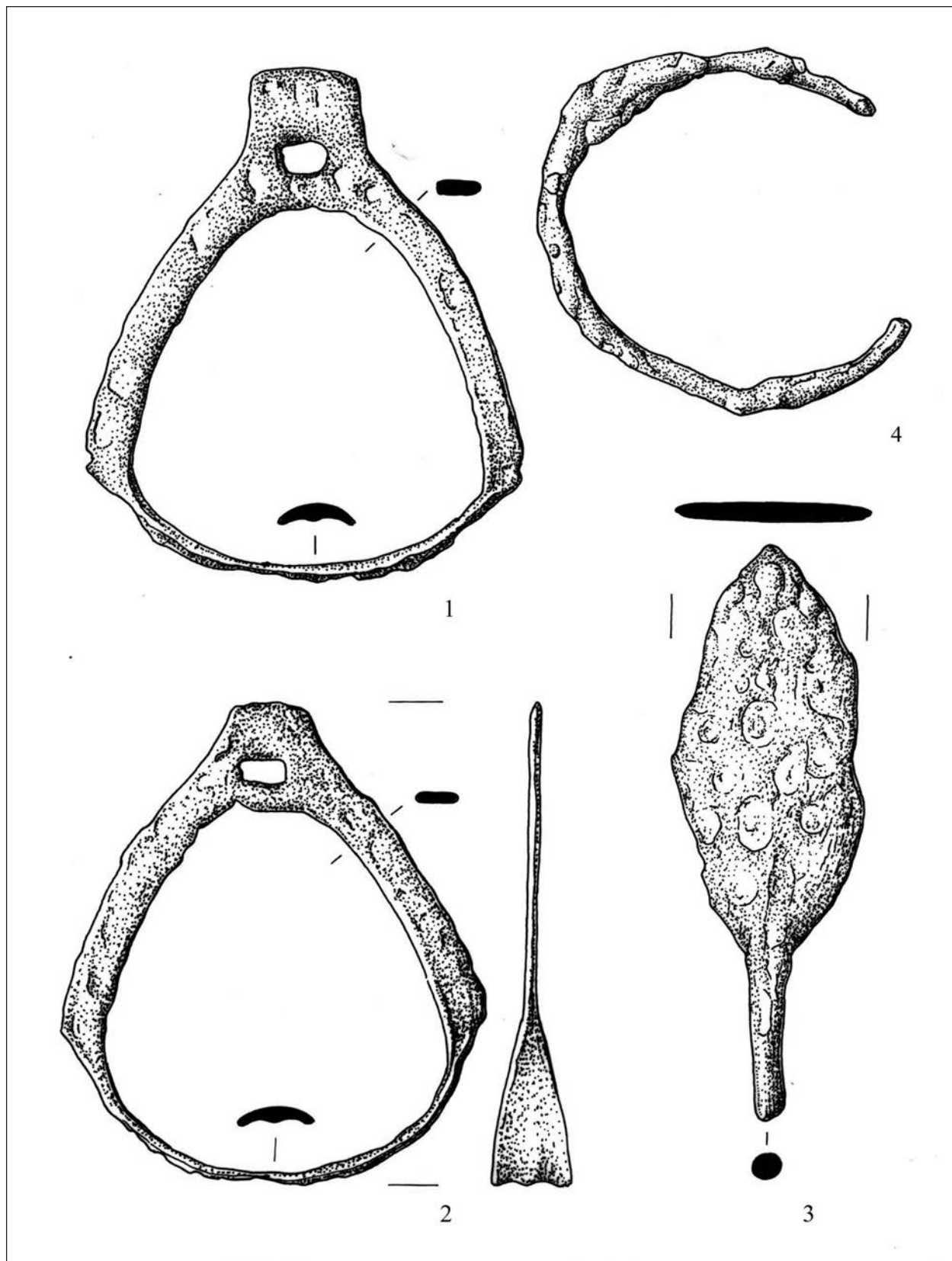




6. kép. A Kelebia-Négyes járás lelőhely leletei. 1–4a: Vastárgyak, vélhetően nyílhegyek  
 Fig. 6. The finds from the Kelebia-Négyes járás site. 1–4a: Iron tools, supposedly arrowheads



7. kép. A Kelebia-Négyes járás lelőhely leletei. 1–2a: Vaskengyelek  
 Fig. 7. The finds from the Kelebia-Négyes járás site. 1–2a: Iron stirrups



8. kép. Tompa-Körösoldal-dűlő lelőhely leletei. 1–2: Kengyelek; 3: Nyílhegy; 4: Vaskarika  
 Fig. 8. Finds from the Tompa-Körösoldal-dűlő site. 1–2: Stirrups; 3: Arrowhead; 4: Iron loop

zettás veretekkel díszített lószerszám rekonstrukcióját.<sup>38</sup> A veretek keleti párhuzamait bizonyítékul vette azon elképzeléséhez, miszerint a honfoglalás kori fémművesség leletei mind Kelet-Európában alakultak ki.<sup>39</sup>

László Gyula megfigyelte, hogy a rozettás veretek többsége gazdag női sírokból származik. Néprajzi párhuzamok alapján jutott arra a következtetésre, hogy az asszonyok hozományként kaphatták e tárgyat, ami kvázi státuszszimbólumként funkcionált.<sup>40</sup> A századelőn Börzsönyi Arnold által feltárt és jól dokumentált gyömörei sírban a veretek alatt megőrződtek a bőrszjív darabjai,<sup>41</sup> ez alapján László Gyula elvégezte annak helyreállítását.<sup>42</sup> Ugyanebben a munkájában rámutatott Fettich Nándor rekonstrukciójának hibáira<sup>43</sup> és legfőképp arra a tényre, hogy a veretek gyepőlön való elhelyezése olyan vastag szíjat igényelt volna, mely erősen megnehezítené a ló irányítását. A sírrajz alapján elkészítette a Hencida-szerdekalmi veretsor általa helyesnek vélt rekonstrukciós rajzát,<sup>44</sup> illetve elkészítette a Koroncó-bábotai lószerszám helyreállítását is.<sup>45</sup>

Szőke Béla végezte el a tárgytipus első átfogó felgyűjtését, s ez alapján megfigyelte, hogy a Kárpát-medence teljes területén (kivéve a Kisalföld északi részét és Erdélyt) megtalálhatók a veretek, s már „szabályszerűségeket” is ki tudott mutatni a használatukkal kapcsolatban. Megállapítása szerint a rozetták leggyakrabban veretes csizmás, pántkarpereces, fejcsapós és áttört hajfonatkorongos temetkezések esetén fordulnak elő. Nagy Gézához hasonlóan ő is elkülönítette a kéttagú csüngős ruhadíszes sírok-

tól őket, azonban Szőke nem etnikai, hanem társadalmi rang szerint tett különbséget. Szőke Béla a rozettás lószerszámveretes sírokból fekvő nők párjaként az általában magányosan talált, szablyával eltemetett férfiakat határozta meg.<sup>46</sup>

Dienes István először a bordányi sírokról írt cikkében foglalkozott a rozettás lószerszámveretekkel, erről rekonstrukciót is készített,<sup>47</sup> ahogy később a szakonyi és Mándok-tetenkei sírban lelt darabokról is.<sup>48</sup> Előbbi munkájában a bordányi vereteket azok bronz anyaga, illetve a ló korából levont következtetései alapján későinek, a 10. század második feléből származónak tartotta. A magányos sírok értelmezésekor azt feltételezte, hogy a honfoglaló férfiak poligámiában éltek, s csak főfeleségüket temették maguk mellé, többi asszonyuk rangját pedig azzal jelezte a közösség, hogy elkülönülve temették el őket.<sup>49</sup>

Mesterházy Károly mutatta ki, hogy a legtöbb rozettás veretet tartalmazó sír magányos, páros sírból, vagy kiscsaládos temetőből származik, illetve köznépi temetőkből, s úgy vélte vezető rangot jelölnek. A kopásnyomok alapján véleménye szerint sokáig, generációkon át használták őket, s a 960–970-es évekre datálta a legkésőbbi darabok sírba kerülését. Mesterházy úgy vélte, e sírok nemzetségszűk szállásokat jelölhetnek.<sup>50</sup> Ugyancsak ő mutatott rá arra a tényre, miszerint az egész Kárpát-medencében nem fordult elő két egyforma készlet, így nem lehet egy általánosan működő rekonstrukciós sémát megalkotni.<sup>51</sup>

Kiss Attila 1985-ben végzett széleskörű gyűjtést,<sup>52</sup> ám e munkájában nem gyakorolt kellő for-

<sup>38</sup> FETTICH 1937, LXXXVII. Taf. 1.

<sup>39</sup> FETTICH 1933, 250–276.

<sup>40</sup> LÁSZLÓ 1943, 22–32.

<sup>41</sup> BÖRZSÖNYI 1912, 214–219.

<sup>42</sup> LÁSZLÓ 1943, 22.

<sup>43</sup> LÁSZLÓ 1943, 21.

<sup>44</sup> LÁSZLÓ 1943, 30, 21. kép.

<sup>45</sup> LÁSZLÓ 1943, 12.

<sup>46</sup> SZŐKE 1962, 11–19.

<sup>47</sup> DIENES 1956, 36–54.

<sup>48</sup> DIENES 1961, 154–157.

<sup>49</sup> DIENES 1972, 16.

<sup>50</sup> MESTERHÁZY 1980, 95–131.

<sup>51</sup> MESTERHÁZY 1980, 101–103.

<sup>52</sup> KISS 1985, 255–257.

ráskritikát, mivel több esetben tévesen nevezett rozettásnak vereteket.<sup>53</sup>

A legutóbbi és legszélesebb körű gyűjtést Révész László végezte el először az 1993-as cikkében, majd az 1996-os monográfiájában, melyben ismertette a tárgytypust, illetve összes addig ismert darabját.<sup>54</sup> A Karos-eperjesszőgi temetők ásatása során, a rekonstrukció terén is sikerült alapos megfigyeléseket végeznie és rámutatott, hogy méretük alapján nem feltétlenül következtethetünk a veretek lószerszámmaton való elhelyezkedésére.<sup>55</sup>

2001-ben kiegészítette korábbi gyűjtését,<sup>56</sup> és az újabb lelőhelyek fényében azok tanulságait öszszevetette Szőke Béla megállapításaival, s nagyrészt igazolta azokat.

Fodor István 2005-ben magyar,<sup>57</sup> 2009-ben pedig német<sup>58</sup> nyelven írt cikkében a tárgytypus keleti párhuzamaival foglalkozott, s úgy vélte, azok a 10. századi Kárpát-medencében alakultak ki, melyek a keleti területekre exportcikként kerülhettek. Legutóbb Olekszij Komar átfogó monográfiájában tárgyalta ezt a kérdést, és Fodor István véleményével ellentétben nem kereskedelmi importcikként, hanem a honfoglaló magyarok és korábbi szálláshe-lyeik között a 10. században élénken fennmaradó kapcsolattartásának bizonyítékaként értelmezte a tárgyakat. Álláspontját magunk is osztjuk, azonban a szerző számos keleti lelőhelyet nem említ munkájában, melyek még messzebbre nyúló kapcsolatrendszerre engednek következtetni, ezeket a későbbiekben ismertetjük.<sup>59</sup>

#### A ROZETTÁS LÓSZERSZÁMVERETEK FORMAI JELLEMZŐI

A rozettás lószerszámmveretek, noha első ránézésre egységes tárgytypusnak tűnnek, formai kivitelüket tekintve valójában igencsak szerteágazóak (17. kép).

Mindről elmondható, hogy egy centrális, a középső dudor köré szerveződő kompozíciót jelenítenek meg (általában három, vagy négy, de előfordul nyolcszirmú veret is), melyen a középről kiinduló szirmok a szegély felé mutatnak, azonban pont e három tényező – a dudor, a szegély és a szirmok – eltérő díszítésformáival számtalan variáns hozható létre.

A veretek csoportosításakor azok díszítésmódját vettük figyelembe, a külső formáktól befelé haladva, így elsődleges rendezőmotívumként azok alakját választottuk. Az I. főcsoportba a leggyakoribb, vagyis a kör alakú, a II. főcsoportba az igen ritka hatszög alakú vereteket, a III. főcsoportba az egyetlen ismert szív alakú veretet, a IV-be az egyetlen ismert áttört szíjelosztót, míg az V-be a szíjvégeket soroltuk.

Második fő rendezőelvnek a szegély kialakítását választottuk. A kör alakú veretek esetén kilenc díszítésformát tudunk elkülöníteni. Ezek között gyakori az egyszerű, tagolatlan (I/1. csoport) és a hullámos kialakítású típus (I/2. csoport). Ez utóbbi esetén megfigyeltünk már egyfajta tagolást, azonban hiányzik a többi csoportnál jelen lévő körtag, ez az I/3. csoport tagjainál megvan, váltakozva az előbb taglalt típus „hullám” motívumával. Az I/4. csoportot egyetlen veret képviseli, mely még szintén a hullám és kör tagolást alkalmazza, azonban itt egy egyedi kidolgozású veretről beszélhetünk, melyen a körtagok az indaszerűen körbefutó szegély mélyedéseiben ülnek. E típus másik különlegessége, hogy a minta inverze szintén egy négyszirmú virágot ad ki. Az I/5–9. csoportok vereteit a külföldi szakirodalom által „magyar bordürnek” nevezett kör- és pálcatagok váltakozásából álló motívum eltérő megjelenítési formái díszítik.<sup>60</sup> Míg az I/5 cso-

<sup>53</sup> Kiss Attila munkamódszerének problémáiról elsőként Bóna István írt (BÓNA 1986, 577–578), majd Révész László hívta fel a figyelmet a rozettás lószerszámmveretekkel kapcsolatban a forráskritika hiányára (RÉVÉSZ 1996, 54). Itt azonban meg kell jegyeznünk, hogy Révész gyűjtésébe is bekerült egy pár tévesen rozettás lószerszámmveretesnek nevezett lelőhely.

<sup>54</sup> RÉVÉSZ 1996, 54–67.

<sup>55</sup> RÉVÉSZ 1997, 175–176.

<sup>56</sup> RÉVÉSZ 2001, 58–69.

<sup>57</sup> FODOR 2005, 145–150.

<sup>58</sup> FODOR 2009, 303–313.

<sup>59</sup> KOMAR 2018, 196.

<sup>60</sup> A legegységesebb darab az egyik szinyéri veret (4. csoport), melyen a szirmokból nő ki az indaszerű szegély, a szirmok által körülhatárolt negatív nézete is négylevelű virágot formál.

port esetén a kerek formából kidomborodó egyenes és kerek motívumok tagolják, az I/6 esetében a körtagot már bemélyítéssel is hangsúlyozzák, az I/7-nél mind a kör-, mind a pálcátág rendelkezik középső bemélyítéssel. Az I/8. csoport tagjai esetén szintén megfigyelhető a kör- és pálcátágok árkolással történő kiemelése, azonban ezek esetén megjelenik ezen tagoknak a veret kerek formájából való, „láncszerű” kidomborodása, mely az I/7. csoportnál még hiányzik. Az I/9. csoport szinte megegyezik az I/8-cal, ám itt a pálcátágok belsejét is pontokkal díszítik. Ez a típus igen ritka, ám jelentősége annál nagyobb, erről lentebb részletesebben is írunk. A legritkább változatot a gömbsoros szegélyű veretek adják (I/10. csoport), ezekből csupán kettőt ismerünk.<sup>61</sup>

A hatszögű veretek szegélyük és alacsony számuk miatt csupán három csoportot képeznek, ezek mindegyike ismert a kerek veretekről. A II/1 csoportot a tagolatlan szegélyű veretek alkotják, míg a II/2 csoportot az I/6-os csoportból ismert bemélyített körtagok szegélyezik. A II/3-as csoport a klasszikus bemélyített kör és pálcátágos I/7-es csoportnak feltehetően meg.

A karanajevői kurgánban talált egyetlen szív alakú veret (III. csoport) szintén a fent említett bemélyített kör és pálcátágos kialakítást követi.

A IV. csoportot az aktyubai temető sírjában talált szíjelosztópár adja (12. kép), melyek központi része megegyezik I/9/a-val, ám egy háromszögű külső abronccsal van kiegészítve, mely három szíj rögzítését tette lehetővé.

A szegélyek kapcsán fontos megemlíteni, hogy a szíjvégek esetén is találunk tagolatlan (V/1. csoport), hullámos (V/2. csoport) és kör-pálcátágos (V/3–5. csoport) változatokat, azonban ezek sok esetben tőlük eltérő szegélyű kerek veretekkel fordulnak elő.<sup>62</sup>

A belső kialakítás tekintetében fontos tényező a szírmok száma, illetve kialakítása. A szinte jelképesen, egyenes vonallal jelzett daraboktól kezdve találunk egyre vastkosabb, sok esetben szív alakú formákat is. A szív alakú szírommal díszített vereteket esetenként belső volutákkal díszítik (I/1/g,

I/8/d,e), ugyanakkor előfordulnak teljesen egyedi megoldások, mint a Koroncó-bábotai sír esetén (I/5/k alcsoport), ahol a szírmok helyét háromkaréjos levelek veszik át, vagy az isimbaji kurgánban talált veretnél (I/8/h alcsoport), melyen a szírmok között a szegély felől indulnak kisebb, a IV. szaltovói horizontból ismert háromlevelű minták.<sup>63</sup>

A középső dudor díszítettsége ugyan csekélyebb változatosságra ad lehetőséget (általában vagy gyöngysorkeret öleli körbe, vagy nem díszítik), ám itt is előfordulnak unikális megoldások, mint pl. a kétpói veret esetében (I/3/b alcsoport), ahol a gyöngysorkeretes dudor még egy rombusz alakú „kehelyben” ül.

Az utolsó szempont a „fül” megléte, vagy hiánya. Számos esetben csupán ez az egyetlen eltérés két alcsoport között (ld. I/1/a és c alcsoport, I/1/d és e alcsoport stb.). A fülön valószínűleg színes szalagokat bújttattak át, amivel még ékeesebbé teheték lovukat az asszonyok, azonban érdekes módon számos esetben öntéshibás darabok kapcsán nem foglalkoztak a javítással, azok tömör füllel kerültek használatba, majd sírba. Itt fontos megkülönböztetnünk az utólagosan függesztőfüllel ellátott vereteket is, melyek esetén az előbbiektől eltérő funkcióra a „fül” résznek a veret síkjára merőleges elhelyezése is utal.

A veretek felszerelési módja nem igazán tér el egymástól. A nagyméretű vereteket általában 4, a kisebbeket 3 felszerelőcsappal erősítették a szíjazatra, majd rákalapált alátétlemezekkel rögzítették. A szög letörése esetén többször egyértelmű jelek utalnak arra, hogy helyettesítésére áttörték a veret felületét.

Ugyan a veretek szegélyének megformálása alapján felismerhető egyfajta sorrend, továbbra is kérdéses a fejlődés iránya: az egyszerű, tagolatlan szegélyű veretekből kiindulva vált egyre virtuózabbá a fogalmazásmód, esetleg fordítva, az idők múlásával egyszerűsödött a forma? E kérdés megválaszolására sajnos nem rendelkezünk kronológiai támpontokkal, a kísérőleletek közt igen kevés olyan leletípust találunk, melyek segíthetnének ennek eldöntésében. A másik probléma, hogy egy-egy sír

<sup>61</sup> Ártánd-Nagyfarkasdomb 6. sír és Törtel-Demeter tanya.

<sup>62</sup> Ártánd-Nagyfarkasdomb 207. sír, Karos I/12, Karos II/49, Kétpó, Kiskunhalas, Koroncó-Rácdomb, Kunszentmárton, Nyárlőrinc-Bogárczó dűlő, Piliny-Leshegy, Szentés, Törtel-Demeter tanya, Zalkod-Szegfarka.

<sup>63</sup> KOMAR 2018, 196.

veretkészlete igen nagy varianciát mutathat a darabok kidolgozottságát illetően. Erre kitűnő példát nyújtanak a Törtel-Demeter tanyáról, vagy a Kunszentmárton-Szentesi útról származó veretsorok. Előbbi esetén hét (9. kép 1a–g), míg utóbbinál hat eltérő verettípus jelenik meg (9. kép 2a–f), melyek négy-négy különböző főcsoportot képviselnek.

Ez a nagymértékű variancia, s főként a számos egyedi darab igencsak megnehezíti a veretek értékelését. Az általunk létrehozott 87 alcsoportból 46 esetben csupán 1-1 veret képviseli az adott alcsoportot, míg 41 esetében rendelkezünk egynél több, zonos alcsoportba sorolható verettel.

A nagyobb számú csoportok földrajzi elterjedését vizsgálva azonban nem állapítható meg szabályszerűség, nem mutathatók ki gócpontok. A leletösszefüggések szintén nem utalnak eltérő szokásokra, s mint fentebb említettük, a keltező értékű

kísérőleletek hiánya gátolja a kronológiai összefüggések vizsgálatát.

A Kárpát-medencétől keletre eső lelőhelyeken talált veretek közül 7 esetben találunk pontos formai párhuzamokat. A leggyakoribb az I/7/f alcsoport, melyben az Ujelginél 2009-ben és 2019-ben talált négyszirmú veretek, illetve a Krasznodar környékéről származó veretek is sorolhatók a 7 hazai lelet mellett. Másik négy veret esetén csak egy-egy hasonmásról beszélhetünk: a Tankejevka-i szórvány veret egy, a Piliny-Leshegy 2. sírban talált darabbal (I/2/b), a borsevői a Koroncó-Dózsa György úttal (I/7/a), az Ujelgiben 2009-ben talált készlet háromszirmú verete a Kunszentmárton-Szentesi útról (I/8/b) származóval, míg a kazanyi, a gyömörei és Heves-kapitányhegyi veretekkel (I/8/f) mutat megdöbbentő hasonlóságot.

#### A ROZETTÁS LÓSZERSZÁMVERETEKET TARTALMAZÓ SÍROK JELLEMZŐI

A rozettás lószerszámveretes sírok jellemzésekor fontos megemlítenünk, hogy számos szórvány, illetve másodlagosan felhasznált lelet miatt az ismert lelőhelyeknek kevesebb, mint a fele (112 ismert lelőhelyből 51) alkalmas a temetkezési szokásokkal kapcsolatos elemzésre.

##### *Temetkezési szokások*

Ebből fakadt az is, hogy sokáig kiemelt fontosságot tulajdonítottak a tárgy típus magányos, illetve páros sírokban való előfordulásának. Ez utóbbi csoport, mint arra Révész László rámutatott valószínűleg teljesen fiktív, az így jellemzett temetkezések a feltárás és revízió hiányából születtek, mivel egy esetben sem bizonyosodott be, hogy a környéken ne lett volna több sír.<sup>64</sup>

A beszámolóik 16 esetben szólnak magányos sírról, azonban Révész véleménye szerint biztosan csak Balotaszállás, Kiskunhalas-Dénes Marcell utca, Gyömöre, Békéscsaba-Erzsébethely, illetve Bordány esetében beszélhetünk erről.<sup>65</sup> Ehhez a sorhoz még hozzá kell, hogy tegyük az azóta ismertté vált Jászfényszaru-Kórés tanyák lelőhelyét is.

A legtöbb rozettás lószerszámveretes sír köznépi temetőben található, azonban több esetben megkülönböztetett pozícióban. Kunszentmárton-Szentesi út, Szentes-Nagyhegy és Tiszanána-Cseh tanya esetében egy elkülönített részen, szolgálónépükkel körülvéve, míg Érsekújvár és Ártánd-Nagyfarkasdomb rozettás lószerszámveretes sírjai köznépi temető közelében, de magukban feküdtek. Valószínűsíthető, hogy az elkülönülés tudatos döntés volt, mellyel az elhunytak rangját jelezték.

A sírformát tekintve két esetben, Szakony, Tsz. kavicsbánya és Tázlár-Templomhegy 1001. sír esetén feltételezett az ásató padmalyos kialakítást.

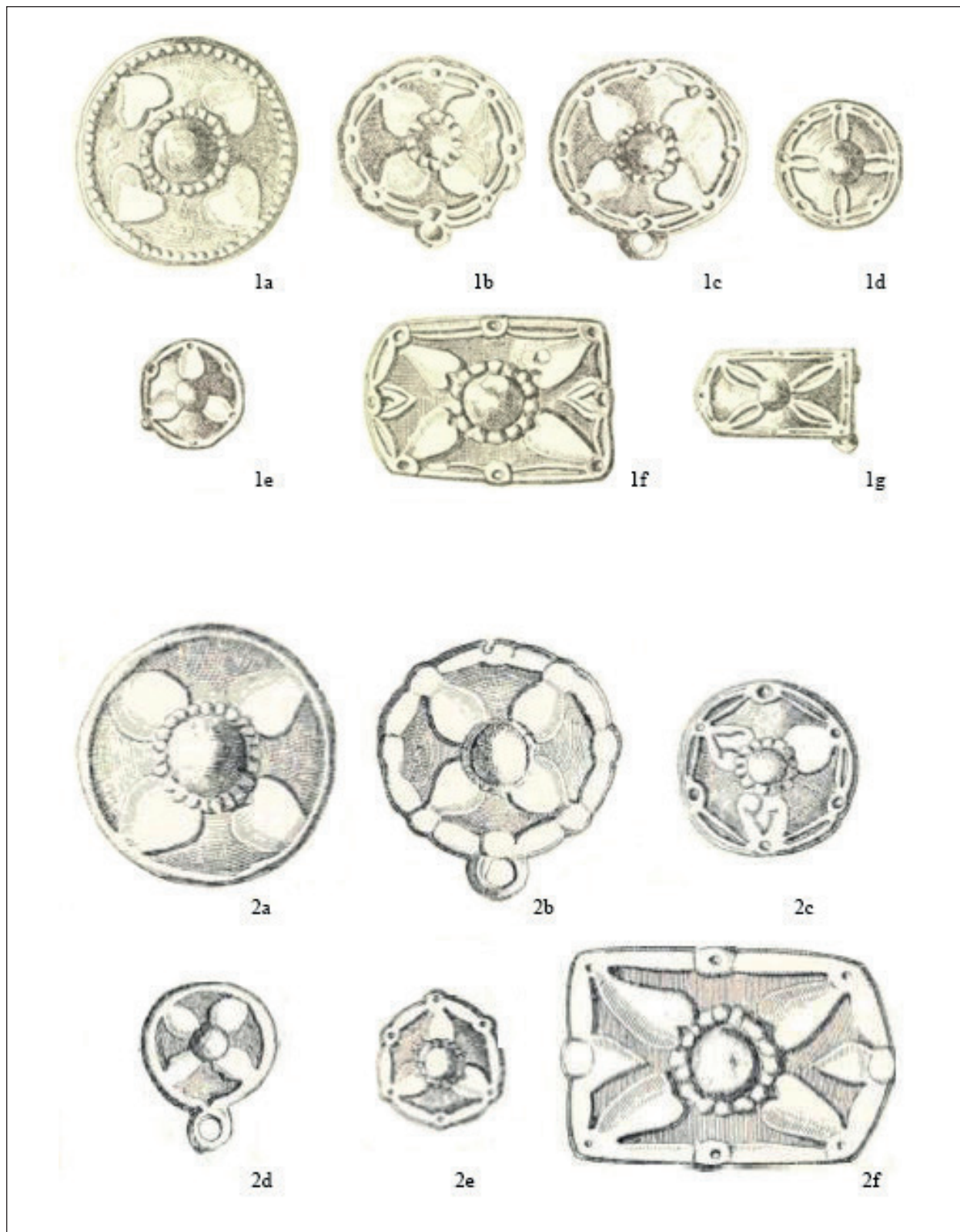
Rituális csonkolásként értelmezhető jelenséget egyedül Hencida-Szerdekhalom esetében figyeltek meg, ahol is az elhunyt bal lábfejét levágták, és 1 méterrel feljebb helyezték el, helyére pedig a lócsontok kerültek.

##### *A rozettás lószerszámvereteket tartalmazó sírok antropológiai jellemzői*

A rozettás lószerszámvereteket tartalmazó sírok esetében antropológiai meghatározást csak igen kis

<sup>64</sup> RÉVÉSZ 2001, 66.

<sup>65</sup> RÉVÉSZ 2001, 66.



9. kép. 1a–1g: Törtel-Demeter tanya lelőhely rozettás verettípusai; 2a–2f: Kunszentmárton-Szentesi út lelőhely rozettás verettípusai

Fig. 9. 1a–1g: Types of rosette shaped fittings from the Törtel-Demeter tanya site; 2a–2f: Types of rosette shaped fittings from Kunszentmárton-Szentesi út site



számban végeztek el, és ez a hiány a már fentebb említett negatív tényezők számlájára írható.

Mindezek ellenére a kísérőleletek alapján, szinte kivétel nélkül biztosra vehetjük, hogy a sírok többségében nőt temettek el. Férfisírból csak két esetben (három, ha az aktyubai sír egyetlen combcsontja alapján való nemi meghatározást elfogadjuk),<sup>66</sup> Szarvas-Kákapusztán, illetve az oroszországi bjelimeri kurgánnál került elő rozettás lószerszámveret, azonban mindkettőt másodlagos felhasználásban, valószínűleg nyakbavalóként hordták.

Az eltemetettek korára vonatkozólag szintén kevés adatunk van. Az 51 vizsgálatra alkalmas lelőhelyből csupán 13 esetben történt ilyen meghatározás (1. ábra). Ezek közül az elhunyt 4–4 esetben *juvenis*, *adultus*, illetve *maturus* és 1 esetben *senilis* volt. Gyermeksírból csupán 1 esetben került elő a veretípust, a tankejevukai temetőben, ám, mint a fent említett két kivétel esetében, itt is másodlagos felhasználásról beszélhetünk.<sup>67</sup>

Trepanációt egyetlen esetben, a karosi I/12-es sírban fekvő nőnél figyeltek meg.

#### *Kísérő leletek*

A rozettás lószerszámvereteket először összegyűjtő Szőke Béla megállapította, hogy a sírokban eltemetett nők ékszereit az áttört hajfonatkorongok, és a fejesgyűrűk, viseletüket pedig a veretes lábbelik jellemzik.<sup>68</sup>

Révész László e tárgyak körét kibővítette a gömbsorc süngős fülbevalókkal, illetve gyakori mellékletként a (gyakran ezüstveretekkel díszített) nyergekkel, körte alakú kengyelekkel és oldalpálcás zablákkal, továbbá megjegyezte, hogy a hajfonatkorongok nem fordulnak elő olyan gyakorisággal, mint azt Szőke vélte.<sup>69</sup> Az általunk vizsgálatra érdemesnek ítélt 51 lelőhelyen végzett megfigyelések Révész megállapítását támasztják alá (2. ábra).

Hajfonatkorong csupán 4 sírban fordult elő, ezzel szemben legnagyobb számban a lovas temetés mellékletei mutatkoztak: körte alakú kengyel 29,

oldalpálcás zabla 24 (ebből 3 állatfejes), míg a lóval való temetkezésre utaló csontmaradványok 26 sírban voltak. Nyereg, vagy erre utaló nyomok csupán 9 sír esetén voltak megfigyelhetők, ezek közül hármat ezüstveretekkel díszítettek. Ékszerek közül 14 esetben fordult elő fülbevaló, (ebből 11 gömbsorc süngős), 12 esetben fejesgyűrű. A viseletet leginkább valóban a fülesgombok (19 sír) és a lábbeliveretek (12 sír) jellemezték. Pénzlelet 3 esetben fordult elő. Ételmellékletre csupán két esetben<sup>70</sup> következtethetünk az ott talált állatsontok alapján.

#### *Kronológia*

A rozettás lószerszámveretek a 10. századi temetések jellemző leletei, de szűkebb időhatárait nem ismerjük, mivel kevés keltező értékű melléklet került velük sírba.

Számos sírban fordulnak elő azonban olyan archaikusnak vélt leletek, melyek által inkább a 10. század első harmadára keltezhetjük a sírok egy részét. Ide tartoznak az állatfejes-oldalpálcás zablák, az ezüstveretes nyergek és a Karos II/49-es sírből előkerült csótárdísz. A század végére csak egy lelőhelyet, Koppányszántót keltezhetjük az ott lévő S-végű karikaékszer miatt, ám az itt talált rozettás lószerszámveretet másodlagosan, valószínűleg nyakbavalóként használták, így ez irreleváns információ a lószerszám rozettákkal való díszítésének szokását illetően.

A heves-kapitányhegyi temetkezés esetén előkerült egy morva díszgomb, melyet általában a 9. század első harmadának vége és a 10. század eleje közti időszakra szokás keltezni, azonban később is előfordul,<sup>71</sup> így biztos információt ez által sem nyerhetünk.

#### *Pénzleletek*

Éremmelléklet három esetben fordult elő. A Csorna-sülyhegyi 1888-as sírban Provence-i Hugó (926–945 és 931–950), Berengár (888–924), illetve Richwin strassbourgi püspök (913–933); Nagyvá-

<sup>66</sup> BOTALOV ET AL. 2021, 85.

<sup>67</sup> FODOR 2005, 145.

<sup>68</sup> SZŐKE 1962, 17.

<sup>69</sup> RÉVÉSZ 2001, 65.

<sup>70</sup> Szakony-Tsz. kavicsbánya és Karos-Eperjesszög II/53. sír.

<sup>71</sup> RÉVÉSZ 2008, 194.



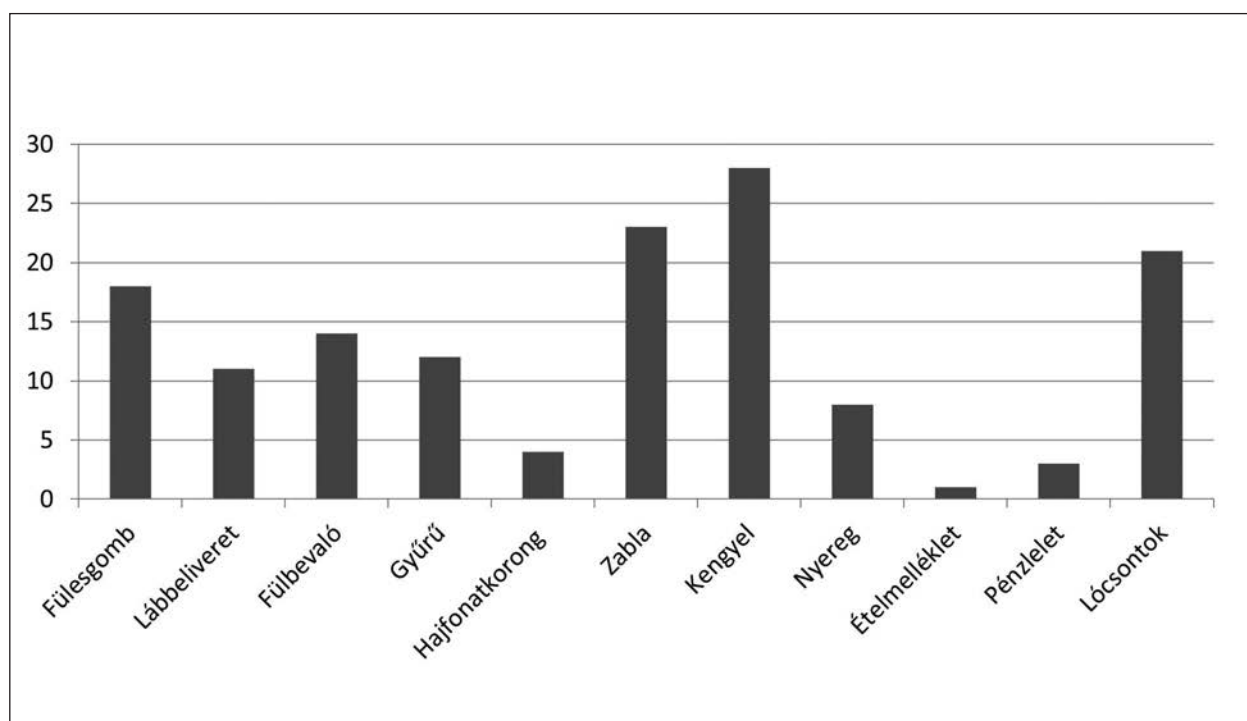
10. kép. A Kárpát-medencében talált legújabb rozettás lószerszámveretek

Fig. 10. Sites of the most recently found rosette shaped horse harness fittings

1: Nagykőrös-Csípvár; 2a–b: Kocsér; 3: Solt-Tételhegy; 4: Tiszaszentimre; 5a–c: Tázlár-Templomhegy 1001. sír; 6: Dunafalva-Homokosd; 7a–f: Dusnok-Halom; 8: Pálmonostora-Lőrinc tanya; 9: Szarvas környéke; 10: Szeremle-Temetőhegy



1. ábra. A rozettás lószerszámvereteket tartalmazó sírokban nyugvó elhunytak életkori megoszlása  
 Chart 1. Distribution of ages of skeletal material



2. ábra. A rozettás lószerszámvereteket tartalmazó sírok leggyakoribb kísérőleleteinek megoszlása  
 Chart 2. Distribution of the most common grave find types accompanying rosette shaped horse harness fittings

zsony-Nózsérnél Berengár és Provence-i Hugó; míg Piliny-Leshegy 2. sírban csak Provence-i Hugó

pénzei. Ezek alapján mindhárom sír *terminus post quem* időpontját a 926-os évre tudjuk keltezni.<sup>72</sup>

<sup>72</sup> Kovács 2011, 52–53.

## A TÁRGYTÍPUS ELTERJEDÉSE KÁRPÁT-MEDENCÉBEN

A rozettás lószerszámvereket tartalmazó sírok elterjedése a Kárpát-medencében majdhogynem lefedi azokat a területeket, ahonnan a többi honfoglaló temetkezést is ismerjük, azonban Erdélyből és a Kisalföldnek a Dunától északra eső részén alig fordulnak elő (15. kép). Mint azt az előző fejezetben már említettük, Révész László megállapította, hogy e sírok eloszlása meglehetősen egyenetlen, s egyes területeken gócpontszerűen vannak jelen, máshol alig bukannak fel.<sup>73</sup>

A Dunántúlon két ilyen gócpontot találunk. Az első a Kisalföld déli részén, a Rába és a Marcal alsó folyásánál lévő temetkezések csoportja, melyet Gyömrőre, a négy koronci és két csornai lelőhely, illetve Szakony-Tsz kavicsbánya képviselnek. A második a Kapos völgye és a Sárvíz alsó folyásának vidéke. Ide sorolhatjuk Zselickislakot, Alsóhetényt, a két tengelicit, a kaposvári és Somogy megyei szórványt, Fácánkert-Kajmádpusztát és Koppányszántót. A többitől távolabb esik a Nagyvázsony-nőzséri lelőhely.

Ugyan a Duna–Tisza között korábban rozettás lószerszámveretes sírokban szegény vidékként tartotta számon a kutatás,<sup>74</sup> az elmúlt évtizedek intenzív múzeumi és fémkeresős együttműködései nyomán épp erről a területről vált ismertté a legtöbb új lelőhely. A Duna bal partja mentén öt lelőhely sorakozik: Solt-Tételhegy, Harta-Freifelt, Duskok-Halom (9. kép 7a–f), Szeremle-Temetőhegy (10. kép 10) és Dunafalva-Homokosd (10. kép 6). A Tisza jobb partja mentén is számos lelőhely vált ismertté: Pusztamonostor, Nagykőrös-Csíkvár (10. kép 1),

Kocsér (10. kép 2a–b), Pálmonostora-Lőrinc tanya (10. kép 8).

A Kárpát-medence rozettás lószerszámveretekben igen gazdag területe a Maros–Körös–Tisza vidékén, azon belül is a Tisza jobb partján, a Maros torkolatával szemközt és a Maros mentén található. Innen 7 lelőhelyet ismerünk: Bordány, Szatymaz, Kelebia-Négyes járás, Oroszlámos, Makó, Nagyszentmiklós-Bukova pusztája és Németszentpéter. A tág értelemben vett Körös torkolatvidékét Eperjes, Kunszentmárton, Szentes, Szarvas-Kákapusztája, egy Szarvas környéki szórvány (10. kép 9), Gádoros és Nagyszénás képviseli. A Fehér- és Fekete-Körös összefolyásának környékén Békéscsaba, Mezőmgyes, Sikló, Szabadkigyós és Sarkad-Peckesvár lelőhelyei ismertek.

Különös módon az egyébként honfoglalás kori temetőkben gazdag Bihar és Szabolcs területén<sup>75</sup> alig találunk rozettás lószerszámveretes sírokat. Előbbit csupán négy (a két Ártánd-nagyfarkasdombi, a Hencida-szerdekalmi és a debreceni), míg utóbbit kettő (a Mándok-tetenkehegyi és a kemecei) lelet képviseli.

A Bodroghözben ismét egy gócpontot figyelhetünk meg az öt karosi, a szinyéri, a két sárospataki, illetve zalkodi sírok kapcsán.

A fentebb felsorolt gócpontok környékén feltárt további 10. századi lelőhelyek alapján elmondhatjuk, hogy a verettípus elterjedése alapvetően egybeesik a korabeli magyarság szállásterületének centrumaival.

## A ROZETTÁS LÓSZERSZÁMVERETEK KELETI KAPCSOLATRENDSZERE

A rozettás lószerszámveretek ismertetésében fontos szempont, hogy habár egyértelműen a magyarok elődeihez (pontosabban: előkelő magyar nők sírjaihoz) köthetők, több példány került elő a Kárpát-medencén kívüli területekről (16. kép). Ezzel kapcsolatban a legfontosabb kérdés a terjedés iránya, illetve a típus kialakulásának helyszíne volt, vagyis az, hogy egy első generációhoz kapcsolható korai tárgytypus-

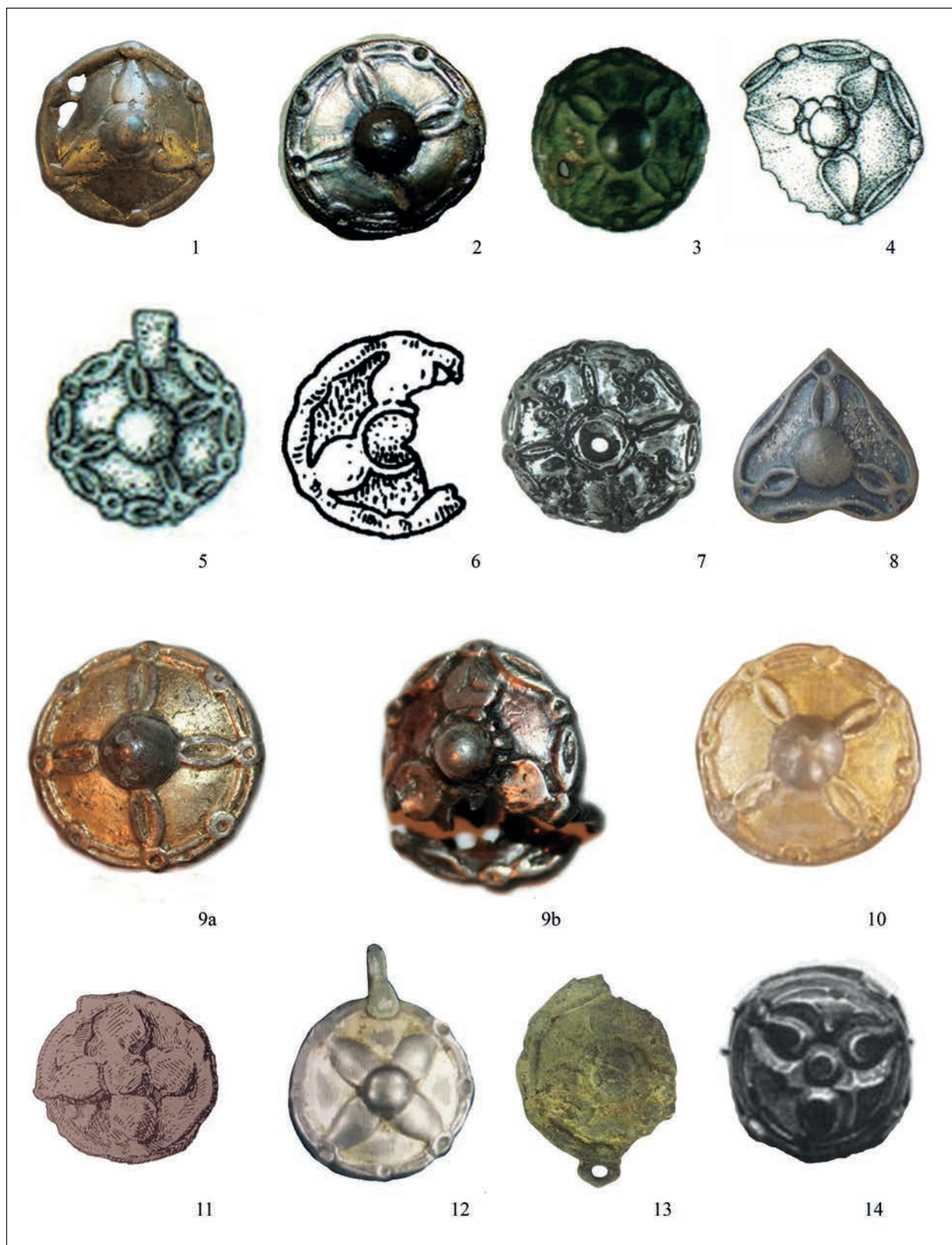
ról beszélhetünk-e, vagy pedig – ahogy azt Fodor István véli – a 10. századi Kárpát-medencében kialakult, keletre exportált termékről.

A borsevői földvár területén feltárt 5. számú ház betöltéséből került elő egy háromszirmú veret (11. kép 1), melynek formai párhuzamai a Karos-Eperjesszög I/12. sírból, a Karos-Eperjesszög II/49. sírból és Kunszentmárton-Szentesi út

<sup>73</sup> Révész 1996, 64–65.

<sup>74</sup> Révész 1996, 64.

<sup>75</sup> Révész 1996, 65.



11. kép. A Kárpát-medencétől keletre eső területekről származó rozettás lószerszámveretek

Fig. 11. Rosette shaped horse harness fittings found east from the Carpathian Basin

1: Borsevo; 2: Krasznodar környéke; 3: Kazany; 4: Bjelimer; 5: Tankejevka 476. sír; 6: Tankejevka szórvány; 7: Isimbaj 3. kurgán 3. sír; 8: Karanajevo kurgán 5. sír; 9a–b: Ujelgi 2009-es lelet; 10: Ujelgi 2019-es lelet; 11: „Iszkeri gyepű”; 12: Tobolszk környéke; 13: Vak-Kur 90. sír; 14: Nihavandi kincs

lelőhelyről ismertek. A leletet közlő Jefimenko és Tretyakov cikkükben felismerték a tárgy magyarokhoz köthető voltát, megemlítve a többi, a Kárpát-medencétől keletre talált veretet.<sup>76</sup> A korábban elveszettnek hitt leletet munkánk során az Állami Ermitázs gyűjteményében sikerült felfedezni.

Hat darabból álló bronzból készült veretsor a Szatanovszkij gyűjtemény részeként került a moszkvai GIM tulajdonába (*II. kép 2*). Eredetükről csupán annyit tudunk, hogy Oroszország déli részéről, feltehetően Krasznodar megyéből származnak.

A Szatanovszkij gyűjteményben található lószerszáműzsekkel azonos kialakítású veret látott napvilágot a kazanyi vár 1998-as ásatása során (*II. kép 3*). Ez esetben a tárgy felületét átylukasztották, amely jelenség arra enged következtetni, hogy nyakban függesztve hordta tulajdonosa, hasonlóan az utólagosan függesztőfüllel ellátott veretekhez.<sup>77</sup> A másodlagosan felhasznált veretek száma alacsony, a Kárpát-medencében csak Szarvas-Kákapusztán, egy férfisírban fordult elő, ám a keleti veretek között 5 esetben is megfigyelhető.

A Volga bal partján álló bjelimeri kurgánból származó rozettás lószerszámveretről (*II. kép 4*) először a Zichy gróf oroszországi expedícióján részt vevő Pósta Béla tudósított. A többi melléklet (elgörbített normann kard, lant alakú csiholószerszám)<sup>78</sup> és a rítus alapján egyértelmű volt, hogy az elhunyt nem magyar, Pósta tévesen finn-germának ítélte. Felvetésére Alekszandr A. Szpicin 1914-es cikkében reagált, egyetértve a tárgy magyar eredetével, azonban a kísérőleletek alapján egy normann harcos sírjaként értelmezte azt.<sup>79</sup>

Az 1970-es években szintén volgai-bolgár területen, a tankejevukai temető ásatása során a 476. számú gyereksírból került elő egy bronzból ké-

szült rozettás veret (*II. kép 5*), melyet a kazanyi példányhoz hasonlóan átfúrtak, ám ez esetben egy utólagosan rátett függesztőfüllel is ellátták, ami egyértelműen utal a nyakban való viseletre.<sup>80</sup> A sírt az ásató Kazakov a temetőn belüli elhelyezkedése alapján a 9. századra keltezte,<sup>81</sup> ugyanakkor meg kell jegyeznünk, hogy a temető a 11. századig használatban volt, így nem zárható ki a korábbi sírok közé való későbbi temetkezés lehetősége sem. A lelőhely 14. ásatási felszínének felső rétegéből egy másik, töredékes, háromszirmú rozettás veret is felszínre került (*II. kép 6*).<sup>82</sup> A temetőben egyébként számos más, a magyarok elődeihez köthető lelet is feltárássra került.

Baskíria területéről három teljesen egyedi kialakítású rozettás veret ismert. A 9–10. századra keltezett isimbaji temető 3. kurgánjának 3. számú férfi sírjából, egyéb növényi ornamentikával ellátott lószerszámveretek között került elő egy, melyen a négy szírom közt a szaltovói motívumkincsből ismert háromlevelű növény is megjelenik (*II. kép 7*). A veret mellett a sírban lószerszámok, veretes nyereg és fegyverek is előkerültek, ami alátámasztja, hogy elsődleges funkciójában használták.<sup>83</sup> Valószínűleg egy helyi utánezetről lehet szó, mely ötvözöte két korábban ismert verettípust díszítésmódját.

Hasonló lehet a helyzet a karanajevói temető 4. kurgánjának 5. sírjában talált egyedi, szív alakú verettel (*II. kép 8*).<sup>84</sup> A lelet 1960-as évekbeli előkerülése óta a rossz minőségű rajzos publikációnak köszönhetően a kutatás nem figyelte fel a rozettás lószerszámveretekkel azonos díszítésére.<sup>85</sup> Itt is a környéken népszerű szív alakú forma és a magyar díszítésmód ötvözéséről lehet szó. A sírt a benne talált dirhemutánezat a 10. század közepére keltezi.<sup>86</sup>

<sup>76</sup> Felsorolásukban utalnak egy Kijevben, a Tizedes templom környékén feltárt földbe mélyített házból előkerült veretre, információjuk forrását azonban nem fedték fel, s tudomásunk szerint e tárgy azóta is ismeretlen maradt a kutatók számára (JEFIMENKO–TRETYAKOV 1948, 55).

<sup>77</sup> HUZIN 1999, 225.

<sup>78</sup> PÓSTA 1905, 39.

<sup>79</sup> SZPICIN 1914, 107.

<sup>80</sup> KAZAKOV 1972, 162–163.

<sup>81</sup> KAZAKOV 1972, 163.

<sup>82</sup> KAZAKOV 1972, 163.

<sup>83</sup> FODOR 2005, 148.

<sup>84</sup> MAZSITOV 1977, 32–33, табл. 1. 255.

<sup>85</sup> Olekszij Komar a monográfiájában a rajz alapján tévesen „áttört veretként” értelmezte a tárgyat (KOMAR 2018, 183).

<sup>86</sup> KOMAR 2018, 183.

A harmadik, legutóbbi baskíriai lelet egy újonnan napvilágot látott Aktyuba környéki temető 1. sírjából került elő.<sup>87</sup> A lelet különlegessége, hogy egy teljes, feldíszített lószerszámot tartalmazott (viszonylag jó minőségű, ezüstveretes nyeregmaradvánnyal), ám sajnos az intenzív szántás következtében csak 1 db hosszúcsont maradt a sírban, mely alapján az elhunyt vélhetően férfi lehetett. Az ÉNy–DK tájolású, koporsós sírt az ásatók a 10. század első felére keltezték, a leletegyüttesben magyar és szrosztki elemek keveredése volt megfigyelhető (12. kép).

A legutóbbi keleti párhuzamokat Szergej G. Botalov 2009-ben végzett ásatásai adták Ujelgiből, ahol a lelőhelyet bejelentő fémkeresősök szolgáltatottak be rozettás vereteket a múzeum számára (11. kép 9a–b).<sup>88</sup> 2019 nyarán a lelőhelyen újabb, a 10 évvel korábban előkerült rozettás veretekkel erős hasonlóságot mutató, vélhetően egy öntőformában készült veretek láttak napvilágot, ezek is szórványként (11. kép 10).

Érdekes módon a témával foglalkozó kutatók figyelmét elkerülték a legkeletebből, Tobolszk környékéről származó veretek, annak ellenére, hogy ezek közül az elsőt még Pósta Béla fedezte fel a tobolszki múzeum gyűjteményében. A veretről rajzot is közölt munkájában (11. kép 11), lelőhelyeként pedig az iszkeri gyepűt nevezte meg.<sup>89</sup>

Ugyanezt a veretet ott tartózkodásunk idején nem sikerült megtalálni, ugyanakkor a tobolszki múzeum gyűjteménye Pósta felfedezése óta két új rozettás verettel gazdagodott. Az egyik egy függesztőfüllel ellátott szórványlelet (11. kép 12), a másik azonban ásatás során, a Vak-kuri temető 90. számú női sírjában került elő (11. kép 13). Ugyan a csontok igen rossz megtartásúak voltak, a sírból két halotti szemfedőként értelmezhető, kisméretű négyzetes ezüstlemez is előkerült, amelyek párhuzamai szintén ismertek a 10. századi Kárpát-medencei leletanyagban.

A keleti veretek értékelését nehezíti, hogy jelentős részük szórvány, vagy fémkeresősöktől származik, így leletkörnyezetük ismeretlen.

A magyarországi kutatás figyelmét elkerülte a British Museum gyűjteményébe 1939-ben felvett „szeldzsuk kincslelet” is, mely a nyugat-iráni Nihavand településről származott, s részét képezte két veret, melyek kialakítása azonos a rozettás lószerszámveretek I/7/b csoportjával (11. kép 14). Ugyan a kincsleletet publikáló Basil Gray a 12. század második felére datálta a tárgyakat,<sup>90</sup> Ingmar Jansson mutatott rá, hogy a kerek veretek magyar és oroszországi párhuzamaik alapján korábbra keltezendők.<sup>91</sup> Az öv többi tagját keskeny, a rozettás szíjvégek formájára hasonlító veretek alkotják, melyek ugyan stílusban különbözönek mondhatók, szegélyükön azonban a magyar bordúrra hasonlító minta figyelhető meg. Esetükben tehát a korábban készült kerek veretek stílusához igazított későbbi készítményekről beszélhetünk.

Legutóbb Ukrajnában, a Dnyipropetrovszk megyei Nehvoroscsa környékén került elő egy aranyozott felületű veret szórvány (12. kép 1–1a). A lelet jelentősége, hogy ez az első olyan rozettás veret, mely földrajzilag a szubbotci lelethorizonthoz kapcsolható. Amennyiben ez igazolhatóvá válik, s a lelet a 9. század második felére lenne keltezhető, azzal bizonyosságot nyerhetne, hogy a verettípus a Kárpát-medencébe való betelepülés előtt alakult ki. Ehhez azonban feltétlenül szükséges volna a lelőhely hitelesítő ásatása.

Az utóbbi időszakban Ukrajna területéről számos, fémkeresősök által talált rozettás lószerszámveret vált ismertté a kutatás számára (13. kép), ezek eredete azonban nagyrészt ismeretlen, csupán járásra pontosan tudjuk találásuk helyszínét, azonban még így is fontos adalékul szolgálnak a keleti kapcsolatrendszer kérdéséhez, hisz számosságuk mutatja, hogy még nem tekinthetjük lezártnak gyűjtésünket.

A közvetlen formai párhuzamok mellett a verettípusnak léteznek kevésbé egyértelmű, közvetett változatai is.

A szintén Ukrajna területén fémkeresősök által talált nyezsini lelet érdekessége, hogy díszítése

<sup>87</sup> BOTALOV ET AL. 2021, 84–87, рис. 3.

<sup>88</sup> BOTALOV 2012, 129.

<sup>89</sup> PÓSTA 1905, 343.

<sup>90</sup> GRAY 1939, 76.

<sup>91</sup> JANSSON 1984, 86.



12. kép. Az Aktyubai lelet rozettás lószerszámveretei (Fotó: Sz. G. Botalov)  
Fig. 12. The rosette shaped horse harness fittings from the Aktyuba find (Photos by S. G. Botalov)





13. kép. Ukrajna területéről származó fémkeresősök által talált rozettás lószerszámveretek

Fig. 13. Rosette shaped horse harness fittings from the territory of Ukraine

1–1a: Nehvoroscsa; 2: Ternopili járás; 3: Odesszai járás; 4: Korszuny-Sevcsenkovszkij; 5: Csernovcy; 6: Vinnickai járás;  
7: Kijev környéke



14. kép. A rozettás lószerszámveretek közvetett párhuzamai a Kárpát-medencétől keletre eső területekről  
 Fig. 14. Direct and indirect formal parallels of the rosette shaped horse harness fittings from the East  
 1: Nyezsín; 2: Verhnij Szaltyiv; 3: Alán területről származó szórvány; 4: Kazak Altáj; 5: Zmejszkaja sztanyica 15. kamrasír

ugyan hasonlít a rozettás szíjvégekére, kialakítása egy csatszerű kapcsolódást feltételez (14. kép 1).

A „szaltovói kultúra területéről” két négyszögletes veretkből álló aranyozott veretsort ismerünk (14. kép 2–3), melyeket középső dudortól kiinduló négy-négy szírommal díszítettek. Az egyik esetben a szírmok megformálása a rozettás lószerszámveretek 1/7 és 1/8-as csoportjához hasonlít (14. kép 2). Ezekhez hasonló, ugyanakkor egyszerűbb kivitelű négyszögletes rozettás veret ismert az V. szaltovói horizonthoz sorolt Novonyikolszkoje környéki bolygatott oguz sírból.<sup>92</sup>

Alán területéről, a Zmejszkaja sztanyicai temető 15. kamrasírjából került elő egy díszes lószerszám, melyet kerek, központi dudoros négyszírmú aranyozott bronzveretek díszítettek (14. kép 5). Ugyan a leletet a 11. század végére, 12. század elejére datálták,<sup>93</sup> véleményünk szerint ez esetben is fennállhat a stílusbeli hagyományozódás.

Az Altáj-hegység Kazahsztán területére eső részéről ismert egy 9–10. századra keltezett szíjelosztó veret,<sup>94</sup> mely szintén hasonlóságot mutat a rozettás veretekkel (14. kép 4).

A Kárpát-medencétől keletre eső lelőhelyeken talált rozettás lószerszámveretek értékelésében két markáns vélemény alakult ki a kutatók körében. A vita alapján azt a tényt tekinthetjük, hogy a keleti veretek számos esetben szórványként, illetve jól datáló kísérőleletek hiányában kerültek napvilágra, más esetekben pedig egyértelműen a 10. századra keltezhető leletegyüttesekről beszélhetünk.

Az orosz régészek Szpicin nyomán a 10. századi Kárpát-medencéből eredeztették e tárgyakat, míg számos magyar kutató a Kárpát-medencében előkerült veretek előzményeként értelmezte azokat.

Hampel József a perzsa művészetre vezette vissza a tárgytypust,<sup>95</sup> Nagy Géza pedig *Magna Hungáriát* feltételezte kialakulásának helyszínéül.<sup>96</sup> Fettich Nándor egyértelműen a mai Oroszország területéről eredeztette, s úgy gondolta, hogy Levédián keresztül került Magyarországra, majd egy későbbi

monográfiájában szkíta gyökerekre vezette vissza. Ezen elképzelését számos munkájában megmutató, azon törekvésének tudhatjuk be, miszerint a honfoglalás kori fémművesség leletei mind Kelet-Európában alakultak ki.<sup>97</sup>

Fettich után érdemben sokáig csak az orosz kutatás foglalkozott a rozettás lószerszámveretek keleti párhuzamaival. Ezek is azt a nézetet erősítik, miszerint a verettípus a Kárpát-medencéből, a 10. század elejéről eredeztethető. Fodor István szerint ezt támasztja alá az a tény is, hogy a Kárpátoktól keletre ritkán fordul elő a leletípus, amely arra enged következtetni, hogy a Kárpát-medence területén készültek (kivéve a baskíriai veret), és a volgai bolgárokkal való kereskedelmi kapcsolatok révén jutottak a közeli területekre, mivel a lelőhelyek egybeesnek a volgai bolgároktól, Kijeven át a Kárpátokig tartó kereskedelmi útvonallal.<sup>98</sup> Megállapításait épp a keleti párhuzamok lelőhelyeinek kronológiai összefüggéseire alapozta, vagyis, hogy a lelőhelyek legtöbb esetben a 11. századig használatban voltak.

Érdeemes megjegyezni azonban, hogy e rozettás lószerszámveretek mind olyan területekről (Baskíria, Középső-Volga vidék) származnak, melyeken a magyarok elődeinek korábbi szálláshelyeit feltételezzük, ráadásul több esetben, a leletek környezetében is számos magyargyanús lelet került a sírokba (Ujelgi, Tankejevka, Isimbaj).

A kérdést tehát véleményünk szerint nem tekinthetjük megoldottnak, a további kutatásához feltétlenül szükség lenne szakszerűen feltárt és főként jobban keltezhető, új lelőhelyek előkerülésére. Mindenképpen fontos lenne természettudományos, illetve archaeometriai vizsgálatoknak alávetni mind a hazai, mind a külföldi leletanyagot, mivel ezek választ adhatnának a kronológia, illetve az anyagösszetétel kérdésére, amik a honfoglaló leletanyag kialakulásához és keleti kapcsolatrendszeréhez szolgálhatnának hasznos információkkal.

<sup>92</sup> KOMAR 2018, 221, 85. kép 16.

<sup>93</sup> CSIZSOVA–KADJEVA 2016, 301.

<sup>94</sup> SZAMASEV–JERMOLAJEVA–KUSCS 2008, 105.

<sup>95</sup> HAMPEL 1907, 69.

<sup>96</sup> NAGY 1906, 406–407.

<sup>97</sup> FETTICH 1933, 250–276.

<sup>98</sup> FODOR 2005, 149.

## A PÁLCATAGOS BORDŰR

A honfoglalás kori hagyaték korai leletegyütteseiben rendszeresen előfordulnak a „pálcátagos” bordűrrel és rozettával díszített lószerszámveretek, amelyek pontos párhuzamai az utóbbi időkig csak a Volga-Urál vidékéről voltak ismertek és csak nemrég került elő egy bolygatott, de lelőhelyhez köthető szubbotci-típusú lelőhelyről is, Ukrajna területén (14. kép 1). A honfoglalás kori hagyatékban korábban többnyire szaltovói eredetűnek vélt tárgytipus kapcsán így fontosnak és hasznosnak tartjuk önállóan áttekinteni a dolgozatunkban tárgyalt tárgytipus mellett annak egyik legfontosabb elemét, a „pálcátagos” bordűr is, mivel ez az egyik leggyakoribb olyan jellegzetesség, amely magyar őstörténeti jelentőséggel bír a régészet szemszögéből.

A szaltovói kultúra területén V. A. Babenko 1904-es ásatásán feltárt kamrasírok egyikéből kerültek elő „pálcátagos” bordűrrel ellátott szíjvégek, de később világossá vált, hogy ez egyedi jelenség és a magyar kutatók elképzeléseivel ellentétben nem szaltovói eredetű mintaelemről van szó.<sup>99</sup> Később a Verhnyij Szaltyiv-i IV. temető 56. kamrasírjában feltártak egy szíjvéget „pálcátagos” bordűrrel, illetve a veretek között volt olyan, amelyen az említett díszítés utánzata volt megfigyelhető.<sup>100</sup> Ez Olekszij V. Komar véleménye szerint arról tanúskodik, hogy az ún. magyar stílus hatást gyakorolt a szaltovói ötvösökre. Ennek időrendi kereteire jellemző, hogy a Verhnyij Szaltyiv-i IV. temető 96. kamrasírjában feltárt „pálcátagos” díszítéssel ellátott kerek csüngő a IV. szaltovói horizonthoz tartozó övverettel együtt fordult elő.<sup>101</sup> O. V. Komar szaltovói kronológiája szerint a III. és IV. horizont szaltovói elemeinek szintézise alkotja a „pontmintás” bordűr, amely a „pálcátagos” díszítés hatására tűnhetett fel.<sup>102</sup> Ezt erősíti, hogy a Kaukázus északi előterében ugyan-

ez figyelhető meg a gyurszói temető sírjaiban is.<sup>103</sup> A Kazár Kaganátus hagyatékának művészeti elemzésében Natalja A. Fonyakova a tomizi és Kockij gorodoki leleteket viszonyítási pontként használta a lószerszámveretek fejlődési szakaszainak elkülönítésére, amely során a Kockij gorodoki tálról ismert növényi motívumok mellett a tál peremén megfigyelhető „pálcátagos” bordűr is a szaltovói fémművesség jellemzői közé sorolta.<sup>104</sup>

A Káma vidékén található Bolsije Tyigani-i temetőben a „pálcátagos” bordűr többnyire hármasszaltovói palmettával vagy „mitológiai” ábrázolással díszített veretes öveken fordul elő.<sup>105</sup>

A Kaukázus északi előterének kora középkori alán temetkezéseiben a tarszkojei kamrasíros temető 29. kamrasírjában a szaltovói típusú öv vereteit „pálcátagos” bordűr utánzataival díszítették.<sup>106</sup> Sztvetlana A. Pletnyova a szubbotci temetőből származó övet épp a vereteket díszítő „pálcátagos” bordűr honfoglalás kori párhuzamai alapján a 10. századra keltezte.<sup>107</sup> A Bolsije Tyigani-i leletanyagban jól megfigyelhető az övdíszeken használt különböző motívumok így a „pálcátagos” bordűrnek, a széles hármasszaltovói-motívumnak, valamint az ember- és állatalakos ábrázolásoknak a keveredése, ellentétben az átlagos szaltovói lelőhelyekkel. A két kulturális csoport közötti kapcsolat meglehetősen vitathatatlan,<sup>108</sup> ennek eredménye azonban nem a kulturális elemek széles körű, kölcsönös átvétele lett, hanem a vegyes szaltovói–szubbotci stílus kialakulása. A vegyes stílus egyik legfontosabb ismertetőjegye a „pálcátagos” bordűr együttes előfordulása a szaltovói típusú lószerszámveretekkel, a másik pedig, amikor a lószerszámveretekkel ember- és állatalakos ábrázolások társulnak.<sup>109</sup>

<sup>99</sup> KOMAR 2018, 85.

<sup>100</sup> AKSZJONOV 2011, рис. 1–3.

<sup>101</sup> AKSZJONOV 2011, рис. 1, 13, 16.

<sup>102</sup> KOMAR 2018, 153.

<sup>103</sup> DMITRIJEV 2003, табл. 88, 84–90.

<sup>104</sup> FONYJAKOVA 1986; FONYJAKOVA 2010.

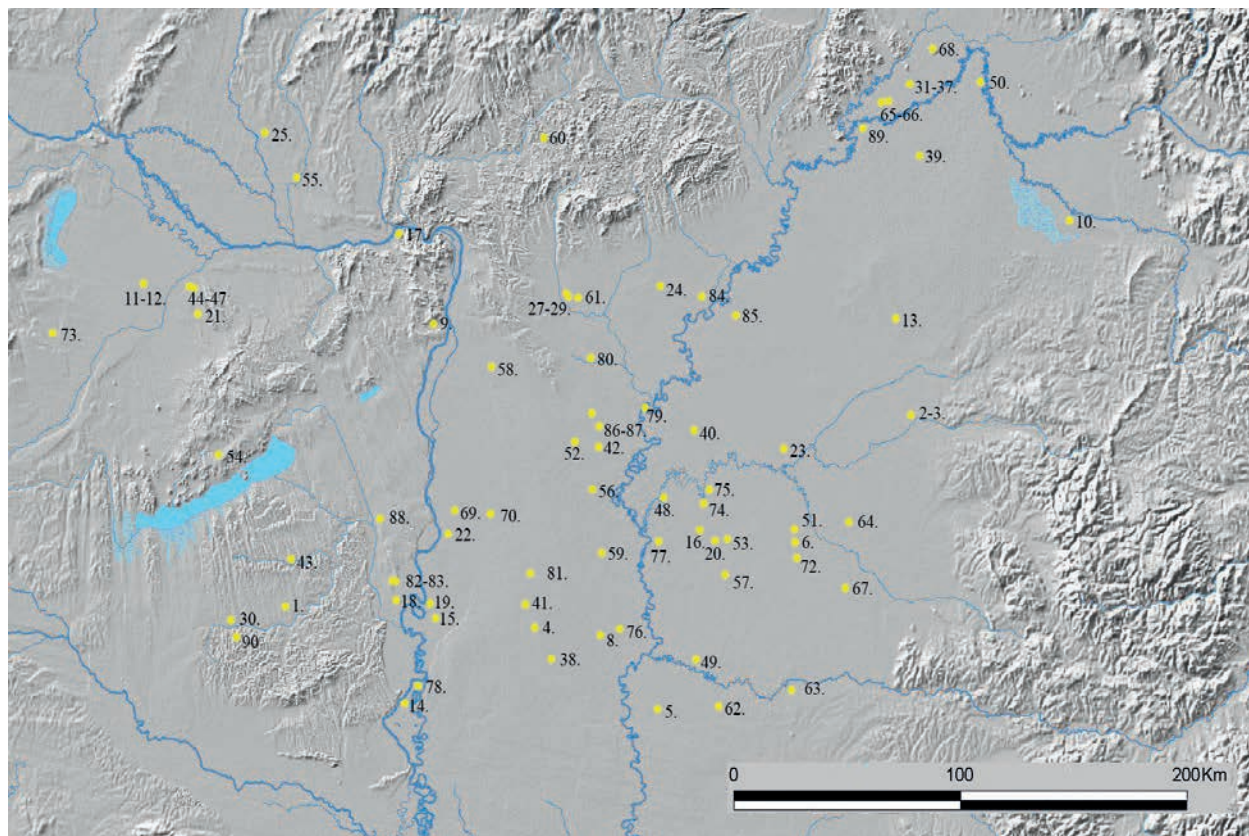
<sup>105</sup> CHALIKOVA–CHALIKOV 1981, Taf. IV, 13–15, Taf. V, Taf. VII, Taf. X–XIII.

<sup>106</sup> GABUJEV 2005, № 118.

<sup>107</sup> PLETNYOVA 2003, 111–114.

<sup>108</sup> KOMAR 2018, 114–115.

<sup>109</sup> KOMAR 2018, 6. kép 10–11, 26. kép 3–4, 27. kép 17, 30. kép 18, 22.



15. kép. Rozettás lószerszámveretes sírok a Kárpát-medencében

Fig. 15. Spread of rosette shaped horse harness fittings in the Carpathian Basin

- 1: Alsóhetény; 2: Ártánd-Nagyfarkasdomb 6. sír; 3: Ártánd-Nagyfarkasdomb 207. sír; 4: Balotaszállás-Balotapuszta;  
 5: Banatsko Arandjelovo/Oroszlámos; 6: Békéscsaba- Erzsébethely (Báthori u. 44); 8: Bordány; 9: Budaörs; 10: Csenger-Református temető; 11: Csorna-Sülyhegy 1888. évi lelet; 12: Csorna-Sülyhegy 1895. évi lelet; 13: Debrecen-Újföld Kondoros part;  
 14: Dunafalva-Homokosd; 15: Dúsnok-Halom; 16: Eperjes, Kiskirályság; 17: Esztergom környéke; 18: Fajsz-Kovácsshalom;  
 19: Fácánkert-Kajmádpuszta; 20: Gádosor-Bocskai u., 2. sír; 21: Gyömöre; 22: Harta-Freifelt 3. sír; 23: Hencida-Szerdekhalom 5. sír; 24: Heves-Kapitányhegy; 25: Horný Jatov/Felsőjattó 44. sír; 27: Jászfényszaru; 28: Jászfényszaru-Körös tanyák 1. sír;  
 29: Jászfényszaru-szórvány; 30: Kaposvár-Stromfeld Aurél utca; 31: Karos-Eperjesszög I/12. sír;  
 32: Karos-Eperjesszög II/13. sír; 33: Karos-Eperjesszög II/49. sír; 34: Karos-Eperjesszög II/53. sír; 35: Karos-Eperjesszög II/56. sír;  
 36: Karos-Eperjesszög II. temető; 37: Karos-Eperjesszög III. temető; 38: Kelebia-Négyes járás; 39: Kemece;  
 40: Kétpó-Szenttamási Állami Gazdaság; 41: Kiskunhalas, Dénes M. u.; 42: Kocsér; 43: Koppányszántó;  
 44: Koroncó-Bábot 2. sír; 45: Koroncó-Rácdomb; 46: Koroncó-Újtelep/Dózsa György út; 47: Koroncó-szórvány;  
 48: Kunszentmárton-Szentesi út; 49: Makó; 50: Mándok-Tetenke; 51: Mezőmegyer; 52: Nagykőrös-Csikvár; 53: Nagyszénás;  
 54: Nagyvázsony-Nőzsér; 55: Nové Zámky/Érsekújvár 59. sír; 56: Nyárlőrinc-Bogárzó-dűlő; 57: Orosháza; 58: Ócsa-Alsópakony;  
 59: Pálmonostora-Lőrinc tanya; 60: Piliny-Leshegy 2. sír; 61: Pusztamonostor; 62: Sännicolau Mare/Nagyszentmiklós-Bukovapuszta; 63: Sântpetru German/Németszentpéter; 64: Sarkad-Peckesvár; 65: Sárospatak-Apróhomok; 66: Sárospatak-Baksahomok; 67: Şiclău/Sikló-Gropoai; 68: Siner/Szinyér; 69: Solt-Tételhegy; 70: Soltzentimre; 72: Szabadkígyós-Pálliget;  
 73: Szakony-Tsz-kavicsbánya 7. sír; 74: Szarvas-Kákapuszta 2. sír; 75: Szarvas környéke; 76: Szatymaz-Őszesék;  
 77: Szentes-Nagyhegy; 78: Szeremle-Temetőhegy; 79: Szolnok-Váralatti Tisza part; 80: Tápiószéle; 81: Tázlár-Templomhegy 1001. sír; 82: Tengelic; 83: Tengelic-Sertésszállások; 84: Tiszánána-Cseh-tanya 2. sír; 85: Tiszaszentimre;  
 86: Törtel-Demeter-tanya; 87: Törtel-Nyilas vasúti megálló; 88: Vajta-Nyilaki dűlő; 89: Zalkod-Szegfarka; 90: Zselickislak



16. kép. A Kárpát-medencétől keletre eső rozettás lószerszámveretes lelőhelyek  
 Fig. 16. Spread of the rosette shaped horse harness fittings East from the Carpathian Basin

A Káma menti régióban a szubbotci stílusú díszítmények lelőhelyeinek jellegzetessége, hogy ott szinte minden övdísz „vegyes” stílusú, vagyis egyszerre alkalmazták a szaltovói lótuszmintát és a „pálcatagos” bordúrt. Ilyen stílusban készült övvereteket találunk a varnyi temető 323, 449. és 469. sírjában,<sup>110</sup> a redikori „kincsleletben”,<sup>111</sup> valamint az igimi temető 2. sírjában.<sup>112</sup>

A Volga Jaroszlav környéki szakaszán a mi-hajlovszkojei temető 2/1902. kurgánjában talált „pálcatagos” bordúrral ellátott kerek veret arra utal, hogy rusz eredetű leletkörben is feltűnt a minta.<sup>113</sup>

A szubbotci lelettípusra jellemző „pálcatagos” bordúrral díszített lószerszám- és övdíszek az Urál vidékéről Ujelgi és Szinyeglazovo lelőhelyekről ismertek a legnagyobb számban,<sup>114</sup> az előbbiről kifejezetten rozettás vereteken is.

Amint azt kiváló elemzésében Olekszij V. Komar kimutatta, a tárgyalt minta az ázsiai török nyelvű népek körében igen gyakran előfordul, ráadásul kifejezetten öv- és lószerszámdíszeken. A tyuhtyati kultúra hagyatékában már Fettich Nándor is felfigyelt rá,<sup>115</sup> a szrosztki kultúra hagyatékában pedig O. V. Komar elemezte részletesen.<sup>116</sup> Kína északnyugati szomszéd-

<sup>110</sup> IVANOVA–KULIKOV 2000, кат. 185, кат. 209, кат. 211.

<sup>111</sup> KOMAR 2018, 49. kép 3.

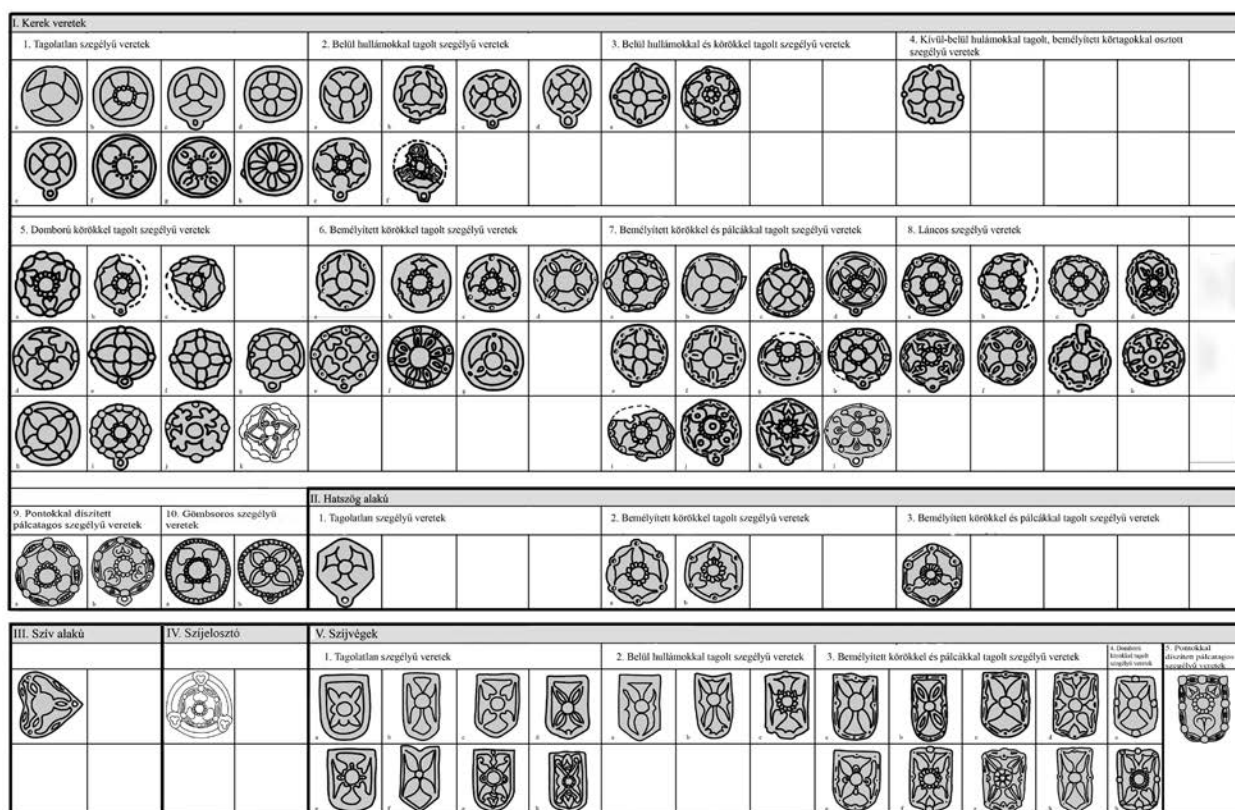
<sup>112</sup> KOMAR 2018, 49. kép 1.

<sup>113</sup> KOMAR 2018, 203.

<sup>114</sup> БОТАЛОВ–GRUDOCKO 2011, рис. 7. 67–82, рис. 8. 64–67, рис. 9. 5–6, 27–30.

<sup>115</sup> FETTICH 1937, Taf. XIX, Taf. XXIII–XXV; KIZLASZOV–KOROL 1990, рис. 28, рис. 30, рис. 36, рис. 38.

<sup>116</sup> KOMAR 2018, 111–112, 29. kép 1, 11, 31. kép 10, 13–14, 36. kép 4–5.



17. kép. A rozettás lószerszámveretek formai variánsai  
 Fig. 17. Formal variants of the rosette shaped horse harness fittings

dainál a hullámos perem vagy a „pálcátagos” bordűr összefüggésbe hozható a Tang-kori motívumok ha-

tásával<sup>117</sup> és ettől nem elválaszthatók a kelet-európai darabok kialakulása és fejlődése sem.

## ÖSSZEFOGLALÁS

A rozettás lószerszámveretek a 10. századi kárpát-medencei leletanyag jellegzetes sírmellékletei.

A rozettás lószerszámveretekkel jellemezhető sírokból eltemetett nők egy jól elkülöníthető csoportot alkotnak a honfoglaló magyarok társadalmán belül. Temetkezéseik a Kárpát-medence szinte egész területén megtalálhatók, s helyenként gócpontokba sűrűsödnek. Két leggyakoribb előfordulási helyük a Tisza–Maros–Körös vidéke és a Kisalföld déli része. Ezeken a területeken a honfoglaló magyarság számára fontos központok lehettek.<sup>118</sup>

Habár nem rendelkezünk részletes dokumentációval minden sír esetén, biztosan megállapíthatjuk, hogy az esetek több mint felében részleges lovas temetkezés történt. Leggyakoribb kísérőleletként a lószerszámok, azokon belül is az oldalpálcás zablák, illetve a körte alakú kengyelek voltak jelen a sírokból. Az ékszerek közül a gömbsorcsüngős fülbevalók, a viselet részei közül pedig a fejsgombok és lábbeliveretek figyelhetők meg a legnagyobb számban.

A rozettás lószerszámvereteket tartalmazó sírokat a kutatók a 10. századra keltezik, ezen belül azon-

<sup>117</sup> KOMAR 2018, 112.

<sup>118</sup> RÉVÉSZ 1996, 67.

ban nehezen szűkíthető megásásuk időpontja. Pénzleletek három esetben kerültek elő, melyek alapján e sírok *terminus post quem* időpontja 926-ra tehető.<sup>119</sup>

Rozettás lószerszámveretek összesen 22, a Kárpáttól keletre eső lelőhelyről kerültek elő, ezáltal a Kárpát-medence honfoglaló hagyatékának legtöbb keleti párhuzammal bíró lelettipusáról beszélhetünk. Érdemes azonban megjegyezni, hogy ezek közül 3 esetben másodlagosan felhasznált (valószínűleg nyakban függesztve hordták), 6 esetben szórványleletről beszélhetünk, míg csupán négyet tekinthetünk sírleletnek (Vak-Kur, Tankejevka 476. sír, Karanajevo, Aktyuba).

Mivel a keleti leletek többsége szórványként jutott felszínre, vagy pedig datáló értékű melléklet nélkül került sírba, nem zárható ki, hogy a rozettás

lószerszámveret, mint tárgytypus még a Kárpát-medencei magyar honfoglalást megelőzően alakult ki.

Itt érdemes azonban megjegyezni, hogy e lelőhelyek szinte kivétel nélkül használatban voltak a 10–11. századig, vagyis felvetődhet a másik lehetőség, miszerint e veretek nem a honfoglalást megelőző időkből származnak, hanem későbből s vélhetően a keleten maradt magyarokhoz köthetőek. A keletről előkerült darabok ugyanis nem egyöntetűen oszlanak szét Kelet-Európában, hanem pont azokon a területeken tűnnek fel, ahol a magyarok elődeit, majd keleten maradt részeit valószínűsítjük, megformálásukon pedig több esetben a helyi ötvösművészet hatásai (legfőképp szaltovói és szrotszki) tükröződnek.

### KÖSZÖNETNYILVÁNÍTÁS

Köszönetet mondunk Alekszandr Adamovnak, a tobojszki leletek ismertetéséért, Olekszij Komarnak (Kijev) a kijevi lelettel kapcsolatos információért. Ilja Ahmedovnak (Szentpétervár) és Mihail Cibinnek (Voronyezs) a borsevói lelet felkutatásáért és az arról készült fényképekért. A további fotókat

Dömötör Mihály (MFM) készítette, a rajzokat és a képtáblaszerkesztéseket Ambrus Edit (Kaposvár). A kelebiai és tompai leleteket Czabarka Zsuzsa rajzolta. Cikkünk lektorálásáért Füredi Ágnesnek, az angol nyelvi lektorálásért Kondé Zsófiának mondunk köszönetet.

### KATALÓGUS / CATALOGUE

*A honfoglalás kori rozettás lószerszámveretes sírok katalógusa*  
*Catalogue of the graves containing rosette shaped horse harness fittings*

Sorszám	Lelőhely neve	Csoport	A veretek anyaga	Irodalom
1.	Alsóhetény, Tolna megye (H)	I/1/d	a.n.	BAKAY 1989, 63.
2.	Ártánd-Nagyfarkasdomb 6. sír, Hajdú-Bihar megye (H)	I/7/h V/3/c	aranyozott ezüst alapú ötvözet	MESTERHÁZY 1966, 62.
3.	Ártánd-Nagyfarkasdomb 207. sír, Hajdú-Bihar megye (H)	I/1/a I/2/e I/10/b V/3/b	réz alapú ötvözet	MESTERHÁZY 1980, 95–98.
4.	Balotaszállás-Balotapuszta, Bács-Kiskun megye (H)	I/5/d V/1/g V/1/h	aranyozott ezüst alapú ötvözet	RÉVÉSZ 2001, 16–37.
5.	Banatsko Arandjelovo/Oroszlámos, (SRB)	I/1/d	réz alapú ötvözet	REIZNER 1898, 190–192; KOVÁCS 1992, 37–74.

<sup>119</sup> KOVÁCS 2011, 52–53.



Sorszám	Lelőhely neve	Csoport	A veretek anyaga	Irodalom
6.	Békéscsaba- Erzsébethely (Báthori u. 44), Békés megye (H)	I/1/d I/1/e I/5/a I/5/e V/4/a	réz alapú ötvözet	NÉMETH 1970, 15; MEDGYESI 2015, 29–33.
7.	Bodrogköz ismeretlen lelőhely, Borsod-Abaúj-Zemplén megye (H)	I/7/f	a.n.	RÉVÉSZ 1996, 360.
8.	Bordány, Csongrád-Csanád megye (H)	I/1/d I/6/b V/3/e	réz alapú ötvözet	DIENES 1956, 36–54; FEHÉR-ÉRY- KRALOVÁNSZKY 1962, 25.
9.	Budaörs, Pest megye (H)	a.n.	réz alapú ötvözet	MESTERHÁZY 1980, 101.
10.	Csenger- Református temető, Szabolcs-Szatmár-Bereg megye (H)	I/7/i V/3/c	réz alapú ötvözet	FÁBIÁN 2008, 291–302.
11.	Csorna-Sülyhegy 1888. évi lelet, Győr-Moson-Sopron megye (H)	I/5/j	ezüst alapú ötvözet	LAKNER, 1889, 265– 267; FEHÉR-ÉRY- KRALOVÁNSZKY 1962, 30.
12.	Csorna-Sülyhegy 1895. évi lelet, Győr-Moson-Sopron megye (H)	V/1/d	aranyozott ezüst alapú ötvözet	BELLA 1895, 254– 255; FEHÉR-ÉRY- KRALOVÁNSZKY 1962, 30.
13.	Debrecen-Újföld Kondoros part, Hajdú-Bihar megye (H)	a.n.	réz alapú ötvözet	FEHÉR-ÉRY- KRALOVÁNSZKY 1962, 30.
14.	Dunafalva-Homokosd, Bács-Kiskun megye (H)	II/2/a	ezüst alapú ötvözet	Közöletlen
15.	Dusnok-Halom, Bács-Kiskun megye (H)	I/2/b I/5/j I/6/a IV/1/a	ezüst alapú ötvözet	Közöletlen
16.	Eperjes, Kiskirályság, Csongrád-Csanád megye (H)	I/1/a I/2/f I/6/b I/7/h	réz alapú ötvözet	FEHÉR-ÉRY- KRALOVÁNSZKY 1962, 34.
17.	Esztergom környéke, Komárom-Esztergom megye (H)	I/7/h	réz alapú ötvözet	SZÖKE 1962, 12.
18.	Fajsz-Kovácsalom, Bács-Kiskun megye (H)	I/1/a	a.n.	Közöletlen

Sorszám	Lelőhely neve	Csoport	A veretek anyaga	Irodalom
19.	Fácánkert-Kajmádpusztá, Tolna megye (H)	I/8/c I/1/f V/3/c	aranyozott ezüst alapú ötvözet	WOSINSKY 1896, 1036–1038; FEHÉR–ÉRY–KRALOVÁNSZKY 1962, 36.
20.	Gádos-Bocskai u., 2. sír, Békés megye (H)	I/5/g I/6/d I/7/j I/8/c I/8/d	aranyozott ezüst alapú ötvözet	FETTICH 1935, 102–104; BÁLINT 1974, 12.
21.	Gyömöre, Győr-Moson-Sopron megye (H)	I/8/f	aranyozott ezüst alapú ötvözet	BÖRZSÖNYI 1912, 218–219; SZÓKE 1962, 12.
22.	Harta-Freifelt 3. sír, Bács-Kiskun megye (H)	I/6/g V/3/h		LANGÓ ET AL. 2016, 394.
23.	Hencida-Szerdekhalom 5. sír, Hajdú-Bihar megye (H)	I/1/d I/7/i V/3/d	aranyozott réz alapú ötvözet	FETTICH 1935, 95–101.
24.	Heves-Kapitányhegy, Heves megye (H)	I/8/f	aranyozott ezüst alapú ötvözet	PATAKI 1939, 200–208; RÉVÉSZ 2008, 194–195.
25.	Horný Jatov/Felsőjattó 44. sír (SK)	I/1/c	a.n.	SZÓKE 1962, 14–15; TOČÍK 1971, 141.
26.	Ismeretlen lelőhely (H)	I/1/c	aranyozott réz alapú ötvözet	SZÓKE 1962, 13.
27.	Jászfényszaru, Jász-Nagykun-Szolnok megye (H)	I/6/c I/6/e I/7/j V/2/c V/3/b	ezüstözött réz alapú ötvözet	FETTICH 1931, 72–73; KURUNCZI-LANGÓ 2000, 207–234.
28.	Jászfényszaru-Kőrés tanyák 1. sír, Jász-Nagykun-Szolnok megye (H)	I/1/a V/3/a	ezüst alapú ötvözet	LANGÓ 2019, 130.
29.	Jászfényszaru- szórvány, Jász-Nagykun-Szolnok megye (H)	I/7/b	ezüst alapú ötvözet	LANGÓ 2019, 131–132.
30.	Kaposvár-Stromfeld Aurél utca, Somogy megye (H)	I/1/d	réz alapú ötvözet	BAKAY 1975, 56.
31.	Karos-Eperjesszög I/12. sír, Borsod-Abaúj-Zemplén megye (H)	I/8/c II/2/b V/1/e V/3/b V/4/a	aranyozott ezüst alapú ötvözet	DÓKUS 1900, 47–50; RÉVÉSZ 2003, 259–276.

Sorszám	Lelőhely neve	Csoport	A veretek anyaga	Irodalom
32.	Karos-Eperjesszög II/13. sír, Bor-sod-Abaúj-Zemplén megye (H)	I/1/a V/1/b	réz alapú ötvözet	RÉVÉSZ 1996, 18.
33.	Karos-Eperjesszög II/49. sír, Bor-sod-Abaúj-Zemplén megye (H)	I/7/i II/3 V/2/a V/3/c	aranyozott ezüst alapú ötvözet	RÉVÉSZ 1996, 25.
34.	Karos-Eperjesszög II/53. sír, Bor-sod-Abaúj-Zemplén megye (H)	I/1/a	réz alapú ötvözet	RÉVÉSZ 1996, 28–29.
35.	Karos-Eperjesszög II/56. sír, Bor-sod-Abaúj-Zemplén megye (H)	I/7/e V/2/b	réz alapú ötvözet	RÉVÉSZ 1996, 29.
36.	Karos-Eperjesszög II. temető, Bor-sod-Abaúj-Zemplén megye (H)	II/3 V/1/b	aranyozott ezüst alapú ötvözet	RÉVÉSZ 1996, 334.
37.	Karos-Eperjesszög III. temető, Bor-sod-Abaúj-Zemplén megye (H)	V/3/b	a.n.	RÉVÉSZ 1996, 339.
38.	Kelebia-Négyes járás, Csongrád-Csanád megye (H)	I/5/a I/7/d I/7/h	aranyozott ezüst alapú ötvözet	FEHÉR-ÉRY-KRALOVÁNSZKY 1962, 70.
39.	Kemecse, Magyarország, Szabolcs-Szatmár-Bereg megye	I/1/d	aranyozott ezüst alapú ötvözet	Közöletlen
40.	Kétpó-Szenttamási Állami Gazdaság, Jász-Nagykun-Szolnok megye (H)	I/3/b V/1/b V/3/g	réz alapú ötvözet	MADARAS 2013, 163–164.
41.	Kiskunhalas, Dénes M. u., Bács-Kiskun megye (H)	I/1/a V/1/a	réz alapú ötvözet	DIENES 1965, 51; RÉVÉSZ 2001, 47–57.
42.	Kocsér, Pest megye (H)	I/1/d		Közöletlen
43.	Koppányszántó, Tolna megye (H)	I/8/a	réz alapú ötvözet	HAMPEL 1905, 605–607.
44.	Koroncó-Bábota 2. sír, Győr-Moson-Sopron megye (H)	I/5/k	aranyozott ezüst alapú ötvözet	FEHÉR-ÉRY-KRALOVÁNSZKY 1962; HORVÁTH 2014, 81–84.

Sorszám	Lelőhely neve	Csoport	A veretek anyaga	Irodalom
45.	Koroncó-Rácdomb, Győr-Moson-Sopron megye (H)	II/1 V/3/e	aranyozott ezüst alapú ötvözet	SZŐKE 1954, 125– 126; HORVÁTH 2014, 91–92.
46.	Koroncó-Újtelep/ Dózsa György út, Győr-Moson-Sopron megye (H)	I/1/d I/7/h I/7/k V/3/f	réz alapú ötvözet	SZŐKE 1954, 126– 129; HORVÁTH 2014, 85–88.
47.	Koroncó-szórvány, Győr-Moson-Sopron megye (H)	I/1/c	ezüst alapú ötvözet	SZŐKE 1962, 13; HORVÁTH 2014, 89.
48.	Kunszentmár- ton-Szentesi út, Jász-Nagykun-Szol- nok megye (H)	I/1/e I/1/f I/5/i I/8/b II/2/a V/3/f	aranyozott ezüst alapú ötvözet	CSALLÁNY 1905, 34–35.
49.	Makó, Csongrád megye (H)	a.n.	réz alapú ötvözet	HAMPEL 1905, 548–549; SZŐKE 1962, 13.
50.	Mándok-Tetenke, Szabolcs-Szat- már-Bereg megye (H)	I/7/i	réz alapú ötvözet	JÓSA 1897, 361–363; RÉVÉSZ 1996a 158–159.
51.	Mezőmegyer, Békés megye (H)	I/1/g	réz alapú ötvözet	BANNER 1943, 172–174; SZŐKE 1962, 13.
52.	Nagykőrös-Csíkvár, Pest megye (H)	I/5/i		Közöletlen
53.	Nagyszénás, Békés megye (H)	I/7/b I/7/j	aranyozott réz alapú ötvözet	Közöletlen
54.	Nagyvázsony- Nózsér, Veszprém megye (H)	I/7/f	aranyozott ezüst alapú ötvözet	SZŐKE 1962, 14; ÉRI ET AL. 1969, 138.
55.	Nové Zámky/Érsek- újvár 59. sír (SK)	I/7/j	aranyozott réz alapú ötvözet	REJHOLCOVÁ 1974, 435.
56.	Nyárlőrinc-Bogárzó- dűlő, Bács-Kiskun megye (H)	I/6/f II/2/a V/1/b	ezüstözött réz alapú ötvözet	HORVÁTH 1993, 322; RÉVÉSZ 2001, 64.
57.	Orosháza, Békés megye (H)	I/9/a	aranyozott ezüst alapú ötvözet	MESTERHÁZY 1996b.
58.	Ócsa-Alsópakony, Pest megye (H)	a.n.	aranyozott réz alapú ötvözet	FEHÉR-ÉRY– KRALOVÁNSZKY 1962, 59.
59.	Pálmonostora-Lőrinc tanya, Bács-Kiskun megye (H)	I/8/a, vagy I/8/c		Közöletlen

Sorszám	Lelőhely neve	Csoport	A veretek anyaga	Irodalom
60.	Piliny-Leshegy 2. sír, Nógrád megye (H)	I/2/b I/5/f I/5/h I/7/d V/3/d V/4/b	aranyozott ezüst alapú ötvözet	NYÁRY 1873, 16–24; RÉVÉSZ 1996b, 402–405.
61.	Pusztamonostor, Jász-Nagykun-Szol- nok megye (H)	I/1/a		Közöletlen
62.	Sânnicolau Mare/ Nagyszentmik- lós-Bukovapuszta (RO)	I/1/c	réz alapú ötvözet	KISLÉGHI NAGY 1904, 417–421.
63.	Sânpetru German/ Németszentpéter (RO)	I/1/d I/1/h I/8/a	ezüst alapú ötvözet	DÖRNER 1970, 445–465; GÁLL 2013, 418–412.
64.	Sarkad-Peckesvár, Békés megye (H)	I/9/a	aranyozott ezüst alapú ötvözet	FETTICH 1931, 74–75; SZŐKE 1962, 14.
65.	Sárospatak-Apróho- mok, Borsod-Aba- új-Zemplén megye (H)	I/7/f	ezüst alapú ötvözet	SZENDREI 1903, 303–304; HAMPEL 1907, 136; FEHÉR- ÉRY–KRALOVÁNSZKY, 1962, 65.
66.	Sárospatak-Baksaho- mok, Borsod-Aba- új-Zemplén megye (H)	I/1/e I/7/b I/7/l V/3/b	ezüst alapú ötvözet	FODOR 1996, 168– 171.
67.	Șiclău/Sikló-Gropo- aie (RO)	I/1/e V/1/c	aranyozott réz alapú ötvözet	RUSU–DÖRNER 1962, 705–712; GÁLL 2013, 444–458.
68.	Siner/Szinyér (SK)	I/3/a I/4 V/2/a	ezüst alapú ötvözet	
69.	Solt-Tételhegy, Bács-Kiskun megye (H)	I/2/d I/7/g	ezüst alapú ötvözet	Közöletlen
70.	Soltszentimre, Bács-Kiskun megye (H)	I/8/e	aranyozott ezüst alapú ötvözet	HAMPEL 1905, 662–669; LÁSZLÓ 1943, 33–43.
71.	Somogy megye (H)	a.n.	a.n.	RÉVÉSZ 1993, 361.
72.	Szabadkigyós-Pál- liget, Békés megye (H)	a.n.	ezüst alapú ötvözet	BÁLINT 1971, 78.
73.	Szakony-Tsz-ka- vicsbánya 7. sír, Győr-Moson-Sopron megye (H)	a.n.	aranyozott réz alapú ötvözet	DIENES 1972, 13; VARGA 2013, 306–307.

Sorszám	Lelőhely neve	Csoport	A veretek anyaga	Irodalom
74.	Szarvas-Kákapusztá 2. sír, Békés megye (H)	I/7/f	aranyozott ezüst alapú ötvözet	SZALONTAI 1991, 311.
75.	Szarvas környéke (H)	I/1/d		Közöletlen
76.	Szatymaz-Őszeszék, Csongrád-Csanád megye (H)	a.n.	réz alapú ötvözet	SZÓKE 1962, 14.
77.	Szentes-Nagyhegy, Csongrád-Csanád megye (H)	I/1/b I/7/i V/1/b V/3/f	réz alapú ötvözet	SZÓKE 1962, 14.
78.	Szeremle-Temető- hegy, Bács-Kiskun megye (H)	I/2/c	ezüst alapú ötvözet	Közöletlen
79.	Szolnok-Váralatti Ti- sza part, Jász-Nagy- kun-Szolnok megye (H)	I/1/e I/2/e	réz alapú ötvözet	KAPOSVÁRI 1982– 1983, 202.
80.	Tápiószele, Pest megye (H)	a.n.	ezüst alapú ötvözet	FEHÉR-ÉRY– KRALOVÁNSZKY 1962, 77.
81.	Tázlár-Templomhegy 1001. sír, Bács-Kis- kun megye (H)	I/1/a I/2/a I/2/c V/3/c		GULYÁS–GALLINA– TÜRK 2019.
82.	Tengelic, Tolna me- gye (H)	a.n.	ezüstözött réz alapú ötvözet	FEHÉR-ÉRY– KRALOVÁNSZKY 1962, 77.
83.	Tengelic-Sertésszál- lások, Tolna megye (H)	I/1/a I/1/e	ezüstözött réz alapú ötvözet	HAMPEL 1905, 548–549; FEHÉR- ÉRY–KRALOVÁNSZKY 1962, 77.
84.	Tiszanána-Cseh-ta- nya 2. sír, Ti- szanána-Cseh tanya-homokbánya 2. sír, Heves megye (H)	I/7/f	aranyozott ezüst alapú ötvözet	FEHÉR-ÉRY– KRALOVÁNSZKY 1962, 80; DIENES 1968, 89–91; RÉVÉSZ 2008; 283–309.
85.	Tiszaszentimre, Jász-Nagykun-Szol- nok megye (H)	V/1/c		Közöletlen
86.	Törtel-Demeter-ta- nya, Pest megye (H)	I/6/a I/7/f I/7/i I/10/a V/3/b V/3/f	aranyozott ezüst alapú ötvözet	PÓSTA 1896, 30–39; MESTERHÁZY 1996a, 356–358.

Sorszám	Lelőhely neve	Csoport	A veretek anyaga	Irodalom
87.	Törtel-Nyilas vasúti megálló, Pest megye (H)	a.n.	aranyozott ezüst alapú ötvözet	DIENES 1965a, 53; RÉVÉSZ 2001, 64.
88.	Vajta-Nyilaki dűlő III.	a.n.	a.n.	Közöletlen
89.	Zalkod-Szegfarka, Borsod-Abaúj-Zemplén megye (H)	I/7/g V/1/f	réz alapú ötvözet	JÓSA 1914, 177–178; FEHÉR-ÉRY–KRALOVÁNSZKY 1962, 85; SZŐKE 1962, 15.
90.	Zselickislak, Somogy megye (H)	I/7/f I/7/i	réz alapú ötvözet	HAMPEL 1907, 151; SZŐKE 1962, 15.

1.	Aktyuba (Ru)	I/5/k I/9/b IV V/5	aranyozott ezüst alapú ötvözet	BOTALOV ET AL. 2021, 84–87, рис. 3.
2.	Bjelimer (Ru)	I/5/c	aranyozott ezüst alapú ötvözet	PÓSTA 1905 39; SZŐKE 1962, 12.
3.	Borsevo (Ru)	I/7/a	réz alapú ötvözet	EFIMENKO–TRETJAKOV 1948, 55.
4.	Csernovcy (Uk)	I/7/a	ezüst alapú ötvözet	Közöletlen
5.	Isimbaj (Ru)	I/8/h	aranyozott ezüst alapú ötvözet	MAZSITOV 1977, табл. I. 211; FODOR 2005, 148.
6.	Iszkeri gyepű, Tobolszk környéke (Ru)	I/1/d	a.n.	PÓSTA 1905, 343; SZŐKE 1962, 12.
7.	Karanajevo 4. kurgán 5. sír (Ru)	III	ezüst alapú ötvözet	MAZSITOV 1977, 32–33, табл. 1. 255.
8.	Kazany (Ru)	I/8/f	ezüst alapú ötvözet	HUZIN 1999, 225.
9.	Kijev környéke (Uk)	I/5/g		Közöletlen
10.	Korszuny-Sevcsenkovszkij (Uk)	I/7/b	ezüst alapú ötvözet	Közöletlen
11.	Krasznodar környéke (Ru)	I/7/f	réz alapú ötvözet	Közöletlen
12.	Nehvoroscsa (Uk)	I/8/e	aranyozott réz alapú ötvözet	Közöletlen
13.	Nihavand (Ir)	I/7/b	aranyozott ezüst alapú ötvözet	GRAY 1939, 75.
14.	Odesszai járás (Uk)	I/5/g	réz alapú ötvözet	Közöletlen
15.	Tankejevka 476. számú sír (Ru)	I/8/g	réz alapú ötvözet	KAZAKOV 1972, 162–163.
16.	Tankejevka (Ru)	I/2/a	réz alapú ötvözet	KAZAKOV 1972, 163.
17.	Ternopili járás (Uk)	II/3	aranyozott ezüst alapú ötvözet	Közöletlen
18.	Tobolszk környéke (Ru)	I/7/c	ezüst alapú ötvözet	Közöletlen
19.	Ujelgi 2009-es leletek (Ru)	I/7/f I/8/b	aranyozott ezüst alapú ötvözet	BOTALOV 2012, 129.

20.	Ujelgi 2019-es leletek (Ru)	I/7/f	aranyozott ezüst alapú ötvözet	Közöletlen
21.	Vak-Kur 90. sír (Ru)	I/5/b	réz alapú ötvözet	ADAMOV 2006, рис. 30, 1.
22.	Vinnickai járás (Uk)	I/7/f	aranyozott ezüst alapú ötvözet	Közöletlen

## IRODALOM

- ADAMOV 2006: Адамов, А. А.: *Отчёт об археологических исследованиях в Тюменской области в 2005 году*. Тобольск 2006.
- AKSZJONOV 2011: Аксёнов, В. С.: Новые материалы к вопросу о мадьяро-салтовских контактах в Верхнем Подонцовье. *Мадяри в Середньому Подніпров'ї. Археологія і давня історія України* 7 (2011) 133–143.
- BAKAY 1975: Bakay K.: Kaposvár földjének őstörténete a legrégebb időktől a honfoglalásig. In: *Kaposvár: Vároštörténeti tanulmányok*. Szerk.: Kanyar J. Kaposvár 1975, 11–62.
- BAKAY 1989: Bakay K.: *Feltárul a múlt? A múlt jövője*. Budapest 1989.
- BANNER 1943: Banner B.: Honfoglaláskori sír Mezőmegyeren (Ein Grab aus der Landnahmezeit in Mezőmegyer). *Dolgozatok a Magyar Királyi Ferencz József Tudományegyetem Archaeologiai Intézetéből* 19 (1943) 172–174.
- BÁLINT 1971: Bálint Cs.: X. századi temető a szabadkígyósi-pálligeti táblában (Tenth century cemetery in the Pál Liget plot of Szabadkígyós). *Békés Megyei Múzeumok Évkönyve* 1 (1971) 49–87.
- BÁLINT 1974: Bálint Cs.: A gádorosi honfoglaláskori nyereg. (Седло эпохи завоевания родины из Гадороша). *Archaeologiai Értesítő* 81 (1974) 12–43.
- BÁLINT 1976: Bálint S.: *A szegedi nemzet. A szegedi nagytáj népelete* 1. A Móra Ferenc Múzeum Évkönyve 1974–1975/2. Szeged 1976.
- BÁLINT 1991: Bálint, Cs.: *Südungarn im 10. Jahrhundert*. Studia Archaeologica 11. Budapest 1991.
- BELLA 1895: Bella L.: Újabb csornai leletekről. *Archaeologiai Értesítő* 15 (1895) 254–255.
- BOTALOV 2012: Боталов, С. Г.: Новые аспекты и перспективы в исследовании проблемы <<Magna Hungaria>>. *Вестник Челябинского государственного университета. История* 50 (2012) 128–146.
- BOTALOV ET AL. 2021: Боталов, С. Г. – Таиров, А. Д. – Грудочко, И. В. – Газизова, С. Р. – Парунин, А. В.: Актюба – новый мадьярский комплекс в Южном Зауралье. *Труды Камской археолого-этнографической экспедиции* 19 (2021) 84–90.
- BOTALOV–GRUDOSKO 2011: Боталов, С. Г. – Грудочко, И. В.: Новые материалы по культорогенезу средневекового населения Южного Урала (по материалам могильников Уелги и Синеглазово). *Мадяри в Середньому Подніпров'ї. Археологія і давня історія України* 7 (2011) 79–99.
- BÓNA 1986: Bóna I.: Erdély a magyar honfoglalás és államalapítás korában. In: *Erdély története* 1. Szerk.: Köpeczi B. Budapest 1986, 194–237, 577–578.
- BÖRCSÖK–MAKRA–ZSOLNAI 1970: Börcsök Sz. – Makra J. – Zsolnai J.: A határ földrajzi nevei. In: *Átokházától – Ásotthalomig*. Szerk.: Juhász A. – Szécsy Gy. Ásotthalom 1970, 89–98.
- BÖRZSÖNYI 1912: Börzsönyi A.: Gyömörei sírlelet a honfoglalás korából. *Archaeologiai Értesítő* 32 (1912) 214–219.
- CHALIKOVA–CHALIKOV 1981: Chalikova, E. A. – Chalikov, A. H.: *Altungarn an der Kama und im Ural: das Gräberfeld von Bolschie Tigani*. Régészeti Füzetek 21. Budapest 1981.



- CSALLÁNY 1905: Csallány G.: Régi magyar emlékek a Szentesi Múzeumban. *Archaeologiai Értesítő* 25 (1905) 33–44.
- CSIZSOVA–KADIJEVA 2016: Чиждова, А. А. – Кадиева, А. А.: Аланские племена Северного Кавказа. In: *Путешествие Ибн Фадлана: Волжский путь от Багдада, до булгара. Каталог выставки*. Науч. ред.: Торгоев, А. И. – Ахмедов, И. Р. Москва 2016, 274–309.
- DIENES 1956: Dienes I.: A bordányi (Csongrád m.) honfoglaló magyar asszony lószerszáma. (Das Pferdegeschirr des Frauengrabes von Bordány (Kom. Csongrád) aus der Landnahmezeit). *Móra Ferenc Múzeum Évkönyve* 1 (1956) 35–54.
- DIENES 1961: Dienes I.: A honfoglaló magyarok In: *A kisvárdai vár története*. Szerk.: Éri I. Kisvárdá 1961, 95–196.
- DIENES 1965: Dienes I.: Kiskunhalas. *Régészeti Füzetek* 18 (1965) 51.
- DIENES 1965a: Dienes I.: Törtel. *Régészeti Füzetek* 18 (1965) 53.
- DIENES 1968: Dienes I.: A magyar honfoglalás kora. In: *A magyar régészet regénye*. Szerk.: Szombathy V. Budapest 1968, 89–91.
- DIENES 1972: Dienes I.: *A honfoglaló magyarok*. Budapest 1972.
- ДМИТРИЕВ 2003: Дмитриев, А. В.: Могильник Дюрсо – эталонный памятник древностей V–IX веков. In: *Крым, Северо-Восточное Причерноморье и Закавказье в эпоху средневековья*. Отв. ред.: Макарова, Т. И. – Плетнёва, С. А. Москва 2003, 200–206.
- DÓKUS 1900: Dókus Gy.: Árpád kori sírleletek Zemplén vármegyében. *Archaeologiai Értesítő* 20 (1900) 47–50.
- DÖRNER 1970: Dörner, E.: Cercetări si săpături arheologice în judetul Arad (Recherches et fouilles archéologiques dans le département d'Arad). *Materiale și Cercetări Arheologice* 9 (1970) 445–465. <https://doi.org/10.3406/mcarh.1970.1381>
- ÉRI ET AL. 1969: Éri I. – Kelemen M. – Németh P. – Torma I.: *Veszprém megye régészeti topográfiaja. A veszprémi járás*. Budapest 1969.
- ЕФИМЕНКО–ТРЕТЯКОВ 1948: Ефименко, П. П. – Третьяков, П. Н.: *Древнерусские поселения на Дону*. Ленинград 1948.
- FÁBIÁN 2008: Fábíán L.: Az első szatmári honfoglalás kori sír előkerülése (First burial from the Age of Hungarian Conquest in Szatmár). *Jósa András Múzeum Évkönyve* 50 (2008) 291–302.
- FEHÉR–ÉRY–KRALOVÁNSZKY 1962: Fehér G. – Éry K. – Kralovánszky A.: *A Közép-Duna-medence magyar honfoglalás és kora Árpád-kori sírleletei, leletkataszter*. Régészeti Tanulmányok 2. Budapest 1962.
- FETTICH 1931: Fettich N.: Adatok a honfoglaláskor Archaeológiájához. *Archaeologiai Értesítő* 45 (1931) 48–113.
- FETTICH 1933: Fettich N.: A levéidai magyarság a régészet megvilágításában. *Századok* 67 (1933) 250–276.
- FETTICH 1937: Fettich N.: *A honfoglaló magyarság fémművessége (Die Metallkunst der landnehmenden Ungarn)*. *Archaeologia Hungarica* 21. Budapest 1937.
- FODOR 1996: Fodor I.: Sárospatak-Baksahomok. In: „*Őseinket felhozád...*” *A honfoglaló magyarság. Kiállítási katalógus*. Szerk.: Fodor I. Budapest 1996, 168–171.
- FODOR 2005: Fodor I.: Honfoglaló magyar lelet Kazányból. In: *Abhivánada - Tanulmányok a hatvanéves Wojtilla Gyula tiszteletére*. Szerk.: Felföldi Sz. Szeged 2005, 145–150.
- FODOR 2009: Fodor, I.: Ein ungarischer Fund aus dem 10. Jahrhundert in Kasan. *Acta Orientalia Hungarica* 62/3 (2009) 303–313. <https://doi.org/10.1556/AOrient.62.2009.3.4>
- FONYJAKOVA 1986: Фонякова, Н. А.: Лотос в растительном орнаменте металлических изделий салтово-маяцкой культуры VIII–IX вв. *Советская археология* 1986:3, 36–47.

- FONYJAKOVA 2010: Фонякова (Чувилло), Н. А.: *Прикладное искусство Хазарии второй половины VIII–X вв. по материалам художественной металлообработки*. Казань 2010.
- GABUJEV 2005: Габуев, Т. А.: *Аланский всадник. Сокровища князей I–XII веков: Каталог выставки*. Москва 2005.
- GÁLL 2013: Gáll E.: *Az Erdélyi-medence, a Partium és a Bánság 10–11. századi temetői*. Magyarország honfoglalás és kora Árpád-kori sírleletei 6. Szerk.: Felföldi Sz. Szeged 2013.
- GRAY 1939: Gray, B.: A Seljuq Hoard from Persia. *The British Museum Quarterly* 13:3 (1939) 73–79. <https://doi.org/10.2307/4422160>
- GULYÁS–GALLINA–TÜRK 2019: Gulyás Gy. – Gallina Zs. – Türk A.: Újabb régészeti adatok a Duna–Tisza köze honfoglalás kori településtörténetéhez és a 10. századi bolgár–magyar kapcsolatok kérdéséhez egy tázlári sír kapcsán. In: „*Hadak útján*” *A népvándorláskor fiatal kutatóinak XXIX. konferenciája. Budapest 2019. november 15–16. (29th Conference of Young Scholars on the Migration Period. November 15–16, 2019, Budapest). Absztraktkötet*. *Studia ad Archaeologiam Pazmaniensia* 15. Bölcsészettudományi Kutatóközpont Magyar Őstörténeti Témacsoport Kiadványok 6. Szerk.: Sudár B. – Türk A. Budapest 2019, 115–121.
- HAMPEL 1896: Hampel J.: *A honfoglalási kor hazai emlékei*. Budapest 1896.
- HAMPEL 1905: Hampel, J.: *Alterthümer des frühen Mittelalters in Ungarn* 2. Braunschweig 1905.
- HAMPEL 1907: Hampel J.: *Ujabb tanulmányok a honfoglalási kor emlékeiről*. Budapest 1907.
- HORVÁTH 1993: Horváth M. A.: Honfoglalás kori síremlékek Bács-Kiskun megyéből (Landnahmezeitliche Grabfunde aus dem Komitat Bács-Kiskun). *Herman Ottó Múzeum Évkönyve* 30–31/2 (1993) 321–350.
- HORVÁTH 2005: Horváth C.: Hólyagos és négygömbös fejű gyűrűk honfoglalás kori sírokban (Special rings found in the graves dating to the time of the settlement of Hungarians in the Carpathian basin). *A Déri Múzeum Évkönyve* 2004 (2005) 121–148.
- HORVÁTH 2014: Horváth C.: *Győr és Moson megyék honfoglalás és kora Árpád-kori temetői és sírleletei*. Magyarország honfoglalás kori és kora Árpád-kori sírleletei 8. Szeged 2014.
- HUZIN 1999: Хузин, Ф. Ш.: Древняя Казан и проблемы её возникновения (в свете археологических исследований 1994–1998 гг.). In: *Международные связи, торговые пути и города Среднего Поволжья IX–X веков*. Казань 1999, 196–226.
- INCZEFI 1957: Inczeffi G.: A szegedi táj földrajzi neveiből. *A Szegedi Pedagógiai Főiskola évkönyve* 1 (1957) 53–67.
- INCZEFI 1960: Inczeffi G.: *Szeged környékének földrajzi nevei*. Nyelvtudományi Értekezések 22. Budapest 1960
- IVANOVA–KULIKOV 2000: Иванова, М. Г. – Куликов, К. И.: *Древнее искусство Удмуртии*. Ижевск 2000.
- JANSSON 1984: Jansson, I.: Gürtel und Gürtelzubehör vom orientalischen Typ. In: *Birka II:2. Systematische Analysen der Gräberfunde*. Ed.: Arwidsson, G. Motala 1984.
- JÓSA 1897: Jósa A.: Dr. Jósa András a mándoki honfoglaláskori sírletről. *Archaeologiai Értesítő* 18 (1897) 361–363.
- JÓSA 1914: Jósa A.: Honfoglaláskori leletek Szabolcsban. *Archaeologiai Értesítő* 34 (1914) 169–184.
- KAPOSVÁRI 1982–1983: Kaposvári Gy.: A szolnoki vár kialakulása és helye a város települési képében. *Szolnok Megyei Múzeumi Évkönyv* 1982–1983, 161–204.
- KAZAKOV 1972: Казаков, Е. П.: О некоторых венгерских аналогиях в вещевом материале Танкеевского могилника. In: *Проблемы археологии и древней истории угров*. Отв. ред.: Смирнов, А. П. – Чернецов, В. Н. – Эрдели, И. Москва 1972, 161–167.

- KISLÉGHY NAGY 1904: Kisléglyi Nagy Gy.: Lovas Halomsírokról Torontál vármegyében. *Archaeologiai Értesítő* 24 (1904) 417–421.
- KISS 1985: Kiss, A.: Studien zur Archäologie der Ungarn im 10. und 11. Jh. In: *Die Bayern und ihre Nachbarn*. Hrsg.: Wolfram, H. – Schwarcz, A. Bécs 1985.
- KIZLASZOV–KOROL 1990: Кызласов, Л. Р. – Король, Г. Г.: *Декоративное искусство средневековых хакасов как исторический источник*. Москва 1990.
- KOMAR 2018: Komar, A.: *История и археология древних мадьяр в эпоху миграции (A korai magyarság vándorlásának történeti és régészeti emlékei)*. Studia ad Archaeologiam Pazmaniensia 11. Magyar Őstörténeti Témacsoport Kiadványok 5. Napkút Kiadó, Ómúltunk Tára 14. Budapest 2018.
- KOVÁCS 1991: Kovács, L.: Bemerkungen zur Arbeit von N. Stanojev: Nekropole X-XV véka u Vojvodini. Novi Sad 1989. *Acta Archaeologica Academiae Scientiarum Hungaricae* 43 (1991) 399–424.
- KOVÁCS 1992: Kovács L.: A Móra Ferenc Múzeum néhány régi, 10-11. századi leletanyagáról: Oroszlámos, Horgos, Majdan, Rabé, (Csóka) (Some old archeological finds from the period of the conquest of Magyars in the ‚Móra Ferenc’ Museum: sites of Oroszlámos, Horgos, Majdan, Rabé, (Csóka)). *Móra Ferenc Múzeum Évkönyve* 1991/1992:1 (1992) 37–74.
- KOVÁCS 2011: Kovács L.: *A magyar kalandozások zsákmányáról*. Budapest 2011.
- KOVÁCS 2013: Kovács T.: *Megfigyelés, internálás, deportálás. Az internálás és a toloncolás kérdésköre a két világháború között, különös tekintettel a II. világháború korára*. PhD dolgozat kézírata. Pécs 2013.
- KURUNCZI-LANGÓ 2000: Kurunczi S. – Langó P.: A Magyar Nemzeti Múzeumban Jászfényszaru lelőhellyel beletározott „honfoglalás kori” karperecek röntgenfluoreszcenciás vizsgálata (X-Ray Fluorescent Analysis of „Conquest Period” Bracelets Taken into the Inventory of the Hungarian National Museum from the Provenance of Jászfényszaru). In: *Heves megyei régészeti közlemények 2. A népvándorlások kutatóinak kilencedik konferenciája*. Szerk.: Petercsák T. Eger 2000, 207–234.
- LAKNER 1889: Lakner A.: A csornai leletekről. *Archaeologiai Értesítő* 9 (1889) 256–260.
- LANGÓ 2019: Langó P.: 10. századi emlékek Jászfényszaru határából. In: *A Jászság kapuja, Jászfényszaru. Régészeti tanulmányok Jászfényszaruról*. Szerk.: Gulyás A. Z. Jászfényszaru 2019, 125–133.
- LANGÓ ET AL. 2016: Langó P. – Kustár R. – Köhler K. – Csösz A.: A study of the tenth-century cemetery at Harta Freifelt. *Antaeus* 34 (2016) 389–416.
- LÁSZLÓ 1943: László Gy.: *A koroncói lelet és a honfoglaló magyarok nyerge (Der Grabfund von Koroncó und der altungarische Sattel)*. *Archaeologia Hungarica* 27. Budapest 1943.
- MADARAS 2013: Madaras L.: Egy méltatlanul elfelejtett törzsfői sír. Régészeti adatok egyik honfoglaló törzsünk és annak törzsfőnöke temetkezéséhez. In: *A honfoglalás kor kutatásának legújabb eredményei. Tanulmányok Kovács László 70. születésnapjára*. Monográfiák a Szegedi Tudományegyetem Régészeti Tanszékéről 3. Szerk.: Révész L. – Wolf M. Szeged 2013, 161–184.
- MAZSIPOV 1977: Мажитов, Н. А.: *Южный Урал в VII–XIV вв.* Москва 1977.
- MEDGYESI 2015: Medgyesi P.: *Honfoglalók a békési tájakon. Békés megye jelentősebb 10–11. századi sírleletei*. Békéscsaba 2015.
- MESTERHÁZY 1966: Mesterházy K.: Beszámoló az 1965. évi Biharkeresztes-ártándi ásatásról (Excavations at Biharkeresztes Ártánd in the year 1965). *Déri Múzeum Évkönyve* 1965 (1966) 62–67.
- MESTERHÁZY 1980: Mesterházy K.: *Nemzeti szervezeti és osztályviszonyok kialakulása a honfoglaló magyarságnál*. Budapest 1980.
- MESTERHÁZY 1996: Mesterházy K.: Szeged–Szabadka határa. In: *„Őseinket felhozád...” A honfoglaló magyarság. Kiállítási katalógus*. Szerk.: Fodor I. Budapest 1996, 353.

- MESTERHÁZY 1996a: Mesterházy K.: Törtel. In: „*Őseinket felhozád...*” *A honfoglaló magyarság. Kiállítási katalógus*. Szerk.: Fodor I. Budapest 1996, 356–358.
- MESTERHÁZY 1996b: Mesterházy, K.: Orosháza. In: *The Ancient Hungarians. Exhibition Catalogue*. Ed.: Fodor, I. Budapest 1996, 345–346.
- MISKOLCZI 2004: Miskolczi M.: *Trianon gyermeke, Kelebia*. Kelebia 2004.
- NAGY 1906: Nagy G.: Zichy Jenő gróf harmadik ázsiai útja. *Archaeologiai Értesítő* 26 (1906) 385–416.
- NÉMETH 1970: Németh P.: Békéscsaba földjének múltja az őskortól a magyar középkorig. In: *Tanulmányok Békéscsaba történetéből*. Szerk.: Kristó Gy. – Székely L. Békéscsaba 1970, 7–18.
- NIEDERLE 1925: Niederle, L.: *Slovanské starožitnosti* 3:2. Praha 1925.
- NYÁRY 1873: Nyáry J.: A pilinyi Leshegyen talált csontvázakról. *Archaeologiai Közlemények* 9 (1873) 16–24.
- PATAKI 1939: Pataki V.: A hevesi honfoglaláskori női sírlelet. (Der Grabfund von Heves aus der Landnahmezeit). *Folia Archaeologia* 1–2 (1939) 200–208.
- PENAVIN–MATIJEVICS 1976: Penavin O. – Matijevics L.: *Szabadka és környéke földrajzi neveinek adattára*. Nyelvészeti Füzetek. Névtudományi sorozat. Vajdaság helységeinek földrajzi nevei 2.1. Újvidék 1976.
- PLETNYOVA 2003: Плетнёва, С. А.: *Кочевники южнорусских степей в эпоху средневековья IV–XIII века*. Воронеж 2003.
- PÓSTA 1896: Pósta B.: A törteli magyar pogánykori leletek. *Archaeologiai Értesítő* 16 (1896) 30–39.
- PÓSTA 1905: Pósta B.: *Régészeti tanulmányok az orosz földön. Zichy Jenő gróf harmadik ázsiai utazása* 3–4. Budapest 1905.
- PULSZKY 1897: Pulszky F.: *Magyarország archaeológiája*. Budapest 1897.
- REIZNER 1898: Reizner J.: Oroszlámosi magyar pogánykori sírlelet. *Archaeologiai Értesítő* 27 (1898) 184, 190–192.
- REJHOLCOVÁ 1974: Rejholcová, M.: Pohřebisko z 10–12. storocia v Novych Zámkoch. (Gräberfeld aus dem 10–12. Jahrhundert in Nové Zámky). *Slovenská Archeológia* 22 (1974) 450–463.
- RÉVÉSZ 1988: Révész L.: Gömbsorcsüngős fülbevalók a Kárpát-medencében (Ohrgehänge mit Kugelreihenanhänger im Karpatenbecken). *A Herman Ottó Múzeum Évkönyve* 25–26 (1988) 141–159.
- RÉVÉSZ 1993: Révész L.: Veretekkel díszített lószerszámok honfoglalás kori férfi és női sírokból (Landnahmezeitliche Grabfunde aus dem Komitat Bács-Kiskun). *Herman Ottó Múzeum Évkönyve* 30–31:2 (1993) 351–411.
- RÉVÉSZ 1996: Révész L.: *A karosi honfoglalás kori temetők. Régészeti adatok a Felső-Tisza-vidék X. századi történetéhez*. Magyarország honfoglalás kori és kora Árpád-kori sírleletei 1. Miskolc 1996.
- RÉVÉSZ 1996a: Révész L.: Mándok-Tetenke. In: „*Őseinket felhozád...*” *A honfoglaló magyarság. Kiállítási katalógus*. Szerk.: Fodor I. Budapest 1996, 158–159.
- RÉVÉSZ 1996b: Révész L.: Piliny-Leshegy. In: „*Őseinket felhozád...*” *A honfoglaló magyarság. Kiállítási katalógus*. Szerk.: Fodor I. Budapest 1996, 402–405.
- RÉVÉSZ 1997: Révész L.: Honfoglalás kori női sír Békéscsaba-Erzsébethelyen (Ein landnahmezeitliches Frauengrab in Békéscsaba-Erzsébethely). *Móra Ferenc Múzeum Évkönyve – Studia Archaeologica* 3 (1997) 169–195.
- RÉVÉSZ 2001: Révész L.: *Aranyszántás Balotán*. Budapest–Kiskunhalas 2001.
- RÉVÉSZ 2003: Révész L.: Újabb adatok a Karos-Eperjesszög I. honfoglalás kori temető értékeléséhez (Neue Angaben zur Bewertung des landnahmezeitlichen Gräberfeldes I von Karos-Eperjesszög). *Móra Ferenc Múzeum Évkönyve – Studia Archaeologica* 9 (2003) 259–276.

- RÉVÉSZ 2008: Révész L.: *Heves megye 10–11. századi temetői*. Magyarország honfoglalás kori és kora Árpád-kori sírleletei 5. Budapest 2008.
- RUSU–DÖRNER 1962: Rusu, M. – Dörner, E.: Săpătura de salvare de la Şiclău, r. Criş. reg. Crişana (Les fouilles de sauvegarde de şiclau). *Materiale şi Cercetări Arheologice* 8 (1962) 705–712. <https://doi.org/10.3406/mcarh.1962.1332>
- SZALONTAI 1991: Szalontai Cs.: Megjegyzések az Alföld IX. századi történetéhez II. *Jósa András Múzeum Évkönyve* 30–32 (1987–1989) 309–343.
- SZAMASEV–JERMOLAJEVA–KUSCS 2008: Самашев, З. – Ермолаева, А. – Куц, Г.: *Казах алтайының көне қазыналары (Древние сокровища казахского алтая) (The Ancient Treasures of the Kazakh Altai)*. Алматы 2008.
- SZEKERES 1975: Szekeres L.: *Szabadka helynevei*. Életjel Könyvek 6. Szabadka 1975.
- SZENDREI 1903: Dr. Szendrei J.: A sárospataki honfoglaláskori lelet. *Archaeologiai Értesítő* 23 (1903) 303–304.
- SZŐKE 1954: Szőke B.: Adatok a Kisalföld IX. és X. századi történetéhez. *Archaeologiai Értesítő* 81 (1954) 119–132.
- SZŐKE 1962: Szőke B.: *A honfoglaló és kora Árpád-kori magyarság régészeti emlékei*. Régészeti Tanulmányok 1. Budapest 1962.
- SZPICIN 1914: Спицынъ, А. А.: Венгерскія вещи X вѣка и въ Россіи. *Извѣстія Императорской Археологической Коммисіи* 53 (1914) 107–110.
- TOČIK 1971: Točik, A.: Flachengraberfelder aus dem IX. und X. Jahrhundert in der Südwestslowakei. *Slovenská Archeológia* 19 (1971) 135–276.
- VARGA 2011: Varga S.: 10–11. századi temetők Bács-Kiskun megye területén. In: *Hadak útján. A népvándorlás kor kutatóinak XIX. konferenciája*. Szerk.: Bíró Sz. – Tomka P. Győr 2011, 185–199.
- VARGA 2013: Varga S.: 10–11. századi padmalyos temetkezések a Kárpát-medencében. In: *A honfoglalás kor kutatásának legújabb eredményei. Tanulmányok Kovács László 70. születésnapjára*. Monográfiák a Szegedi Tudományegyetem Régészeti Tanszékéről 3. Szerk.: Révész L. – Wolf M. Szeged 2013, 297–320.
- VITÉZEK 1927: *Vitézek évkönyve* 1. Szerk.: Pekár Gy. Budapest 1927.
- WOSINSKY 1896: Wosinsky M.: *Tolna vármegye története. Tolna vármegye az őskortól a honfoglalásig*. Budapest 1896.

## FINDS FROM THE CONQUEST PERIOD AT SZEGED-SZABADKAI ÚT, NÉGYHALOM HATÁR

New data regarding the interpretation and geographical spread of the tenth century rosette shaped horse harness fittings, in light of recently discovered eastern analogies

DÁNIEL LANGER – GÁBOR LŐRINCZY – ATTILA TÜRK

On the day november 18th, in the year 1942, a set of 10th century AD finds have been taken to the inventory of the Hungarian National Museum. The artefacts were a gift of then Chief Counselor of the Ministry, Sándor Siménfalvy, who found them on his estate in the „border of Szeged-Szabadka, at the site of Négyhalom, during ditching”. The finds, especially the rosette shaped horse harness fittings became well known and often cited in the archeological literature, in spite of the fact that the exact place of their origin could

not be identified. The mentioned Négyhalom (meaning Four-hills) border part does not appear in any of the topographical works regarding the vicinity of Szeged and Szabadka. As a result of thorough research in the archives, and contemporary articles regarding Siménfalvy's lands, we could identify the territory as the so called „Négyes-járás”, which could be identical with an other site, known as Tompa-Körösoldal dűlő, where other 10th century AD finds (seven arrowheads and two stirrups) were found in 1947. The most often cited finds from the site are the rosette shaped horse harness fittings, which are the most characteristic finds of women's graves with partial horse burials of the tenth century Carpathian basin. These small, round shaped ornaments, made by bronze or (often gilded) silver alloys, decorated by a central knob, surrounded by usually three or four stylized leaves were placed on the strappings, signifying a higher or wealthier social status of the deceased. The significance of this type of ornament comes from the fact, that they were not only found in the whole territory of the Carpathian Basin, but also in burials situated in the territory of nowadays Ukraine and Russia, at places, the early Hungarians supposedly passed or inhabited for some time during their migration. This fact was discovered in the turn of the 19th and 20th centuries, and since then many Hungarian and Russian researchers discussed this matter, the main question being, whether these ornaments were developed in the 9th century steppe, and were carried to the Carpathian basin, or they were made in the early 10th century, in the new homeland, and „exported” to the eastern regions. One of the hardships of the research comes from the fact, that there are very few well datable graves from the eastern sites, due to them being mostly stray finds. For the place of origins of the rosette shaped horse harness fittings, we only have indirect data. The mount type has many formal variants, meaning the number and form of the leaves, the decoration of the central bulge, and the borders. The author of this article has organized the rosette shaped horse harness fittings into groups to see if it's possible to separate earlier groups, or a direction of their development, the working theory being that if we consider the mounts from the steppe region to be earlier than the ones in the Carpathian basin, the ones made later become more stylized, more simple. The basis of this thought was the fact, that a lot of the steppe finds wore the so called „*vengerskiy bordur*” motif, which not only appears in the rosette shaped horse harness fittings, but also other plate types, which can be connected to Magyars. The problem with this, that the variants are so numerous, and, in most cases unique, we can not see one concrete line of development. For example, the plates found in Karos–Eperjesszög, which are considered to be the earliest in the Carpathian basin are lacking this motif. Up until now, we have no exact knowledge about the place of origin of the rosette shaped horse harness fittings, even though we have a lot of finds from the early Hungarians previous homeland territories. The finds dated to the 10th century prove, that communications between the Carpathian Basin, and the steppe region didn't stop after the conquest era, and reached as far as the region of Tobolsk. The finds from the territory of Bashkortostan (which is usually identified as „*Magna Hungaria*” from the descriptions of friar *Julian*) are especially interesting, because they show the amalgamation of the Magyar style, with local forms of the Srotsky horizon and the Saltovo cultural-historical complex.



29<sup>th</sup> Conference of Young Scholars  
on the Migration Period

Budapest, November 15–16, 2019

