

MAGYAR ŐSTÖRTÉNETI KUTATÓCSOPORT KIADVÁNYOK

← ————
STUDIA AD ARCHAEOLOGIAM PAZMANIENSIA



HADAK ÚTJÁN

A népvándorláskor
fiatal kutatóinak
XXIX. konferenciája

Budapest, 2019. november 15–16.

Főszerkesztő: Türk Attila

BÖLCSESZETTUDOMÁNYI KUTATÓKÖZPONT
MAGYAR ŐSTÖRTÉNETI KUTATÓCSOPORT

PÁZMÁNY PÉTER KATOLIKUS EGYETEM
RÉGÉSZETTUDOMÁNYI INTÉZET

MARTIN OPITZ KIADÓ

Studia ad Archaeologiam Pazmaniensia

A PPKE BTK Régészettudományi Intézetének kiadványai

Archaeological Studies of PPCU Institute of Archaeology

Volume 24.2

Bölcészettudományi Kutatóközpont

Magyar Őstörténeti Kutatócsoport Kiadványok

Volume 4.2

Studia ad Archaeologiam Pazmaniensia
A PPKE BTK Régészettudományi Intézetének kiadványai
Archaeological Studies of PPCU Institute of Archaeology

Bölcsészettudományi Kutatóközpont
Magyar Őstörténeti Kutatócsoport Kiadványok

Studia ad Archaeologiam Pazmaniensia
International Editorial Board

Heinrich Härke
Eberhard Karls Universität (Tübingen)

Oleksiy V. Komar
Institute of Archaeology (Kiev)

Abdulkarim Maamoun
Damascus University (Damascus)

Denys Pringle
Cardiff University (Cardiff)

Dmitry A. Stashenkov
Samara Regional Historical Museum (Samara)

Nikolai P. Telnov
Institute of Archaeology (Chişinău)

Magyar Őstörténeti Kutatócsoport Kiadványok
International Editorial Board

Balázs Balogh
Director General of the Research Center
for the Humanities (Budapest)

Pál Fodor
Honorary Director General of the RCH (Budapest)

László Klima
PPCU Institute of Archaeology (Budapest)

Hakan Aydemir
Istanbul Medeniyet University (Istanbul)

Balázs Sudár
Institute of History of RCH (Budapest)

Attila Türk
Research Group of Early Hungarians of RCH
(Budapest)

„HADAK ÚTJÁN”
A NÉPVÁNDORLÁSKOR
FIATAL KUTATÓINAK
XXIX. KONFERENCIÁJA

Budapest, 2019. november 15–16.

29TH CONFERENCE OF YOUNG SCHOLARS
ON THE MIGRATION PERIOD
Budapest, November 15–16, 2019

Főszerkesztő
Türk Attila



BUDAPEST 2023



PÁZMÁNY PÉTER
KATOLIKUS EGYETEM



A kötet a



NEMZETI KUTATÁSI, FEJLESZTÉSI
ÉS INNOVÁCIÓS HIVATAL

ELKH
Eötvös Loránd
Kutatási Hálózat



Bölcsészettudományi
Kutatóközpont

támogatásával valósult meg

A kötet megjelenését a Nemzeti Kutatási, Fejlesztési és Információs Hivatal „Tudományos Mecenatúra Pályázat”
MEC_K_21 alprogramja támogatta (MEC_K_141246).

A kötet az Árpád-ház Program támogatásával készült
(IV.1. Keleti örökség – Keleti kapcsolatok. Írott források és kiadványok
IV.2. Az Árpád-ház elődeinek keleti kapcsolatrendszere)

A kutatás és a kötet az Innovációs és Technológiai Minisztérium támogatásával a Tématerületi Kiválósági Program: Magyarorszá-
g és a Kelet kapcsolatának régészeti kutatása (Keleti Örökségünk PPKE Interdiszciplináris Történelmi és
Régészeti Kutatócsoport [TKP2020-NKA-11]) projekt keretében valósult meg.

Szerkesztők

Jancsik Balázs – Sudár Balázs

Munkatárs

Ambrus Edit

© szerzők

© Bölcsészettudományi Kutatóközpont Magyar Őstörténelmi Kutatócsoport

© Pázmány Péter Katolikus Egyetem, Bölcsészet és Társadalomtudományi Kar, Régészettudományi Intézet

© Martin Opitz Kiadó

ISBN 978-615-6388-35-3

HU-ISSN 2064-8162

HU-ISSN 2786-1538

Minden jog fenntartva. Jelen könyvet, illetve annak részeit tilos reprodukálni, adatrögzítő rendszerben tárolni,
bármilyen formában vagy eszközzel – elektronikus úton vagy más módon – közölni a kiadó engedélye nélkül.

Kiadja:

Bölcsészettudományi Kutatóközpont Magyar Őstörténelmi Kutatócsoport –
PPKE BTK Régészettudományi Intézet – Martin Opitz Kiadó

Nyomda: Pauker Nyomdaipari Kft.

GÖMBSORCSÜNGŐS FÜLBEVALÓK A 10. SZÁZADI KÁRPÁT-MEDENCÉBEN ÉS KELETI KAPCSOLATRENDSZERŰK

BALOGH BODOR TEKLA*

Kulcsszavak: 10. század, Kárpát-medence, honfoglaláskor, női viselet, gömbsorcsüngős fülbevaló, keleti kapcsolatok

Absztrakt: Dolgozatomban a 10. századi Kárpát-medence gömbsorcsüngős fülbevalóival foglalkozom. A régészeti kutatás viszonylag hamar felismerte és osztályozta ezt a tárgytypust, amely gyorsan a gazdag női sírok egyik meghatározó leletévé vált. A rozettás lószerszámdíszeket, lábbeli vereteket, hajfonatkorongokat tartalmazó, gazdag síroknak meghatározott, honfoglalás kori női sírokban sokszor helyet kapnak a gömbsorcsüngős fülbevalók. Ezt a tárgytypust is egyértelműen keletről hozták magukkal a magyarok elődei, a térségben ismeretlen egészen a honfoglalók megjelenéséig. Jelen ismeretünk szerint 121 olyan sír található a Kárpát-medencében, melyben a vizsgált tárgytypus előfordul (egy sír a Kárpátokon kívülre esik). Az összegyűjtött tárgyak felső tagjának vizsgálatakor (88 eset volt vizsgálható), 4 különböző nagyobb formai csoportot lehetett elkülöníteni, a további fülbevaló karikák egyedi kialakításúak (5 eset). Készítéstechnikai szempontból ezek réz alapú ötvözetből, ezüstből és aranyból, túlnyomó többségben ezüst alapú ötvözetből készültek. A karikákat olykor öntéssel készítették, de előfordulnak nemesfém huzalból kialakított formák is, melyeknél egyes elemeket forrasztással illesztettek a karikákhoz. A fülbevalók alsó tagjának vizsgálatakor négy formai csoportot tudtam elkülöníteni. A csüngőket nagyrészt nemesfém huzalra felhúzott, két félből álló, préselt nemesfém gömbök alkotják. Előfordulnak ritkábban öntéssel készült darabok, ezeknél a csüngők nemesfém gömbökből állnak, közöttük bordázott elemek alkotnak elválasztó részt, olykor csepp alakú elemek között figyelhetők meg rövidebb szakaszok. Kilenc gömbsorcsüngős fülbevalót láncsal kötöttek össze. A láncsal összekötött fülbevalók a hellenisztikus időszakra vezethetők vissza. Jelen vannak a késő antik fülbevalókon, bizánci darabokon és Kárpát-medencei avar fülbevalókon is. A női viselethez tartoztak a steppei népek hagyatékában, megtalálhatóak a magyarok elődeihez köthető temetőkből is. A Kárpát-medencei darabok viseleti módja bizonytalan, a bolygatások és pontos megfigyelések hiányában nem lehet eldönteni, hogy a fülbevalókhöz kapcsolt láncokat elől vezették át, vagy pedig hátul, a tarkón. Az általam felállított, kibővített gömbsorcsüngős fülbevalókkal rendelkező sírok térképre vitele csak részben árnyalja a korábbi kutatások során felvázolt képet. A Kárpát-medencén belül nem mutatható ki egy elterjedési terület, azonban a fülbevalók sűrűbben jelentkeznek a Felvidék területén, Nógrád megyében, a mai Magyarország északi területén, a Felső-Tisza vidékén. A déli területeken a Maros-Körös-Tisza közén, a Kiskunság területén mutatható ki egy erősebb csoportosulás és elterjedtség. A tárgytypus klasszifikálása során kialakított csoportok közül egy esetben mutatható ki, hogy a típus egy bizonyos térségben fordul elő. Sajnos a gömbsorcsüngős fülbevalók pontos keltezése a 10. századon belül egyelőre nem lehetséges. A különböző formai csoportok párhuzamosan használatban vannak. A felgyűjtött sírok közül hat sírban volt pénzérme, ezek a 10. század első felére datálják a tárgytypust. Habár a fülbevaló konkrét előzménye ismeretlen, egyes formai elemei visszaköszönnek a késő antik, bizánci és az avar leletanyagban is. Ilyen elemek a fülbevaló karikán a karika felső hajlítása alatt megjelenő nyúlványok vagy tüskék, melyekre egyes esetekben gyöngyöt, nemesfém gömböt húztak, illetve forrasztottak. Emellett a fülbevaló karikák alsó hajlításánál kialakított két megvastagított rész, melyek közé a fülbevaló csüngőrésze csatlakozott. A gömbsorcsüngős fülbevalók tárgytypusát a honfoglalók keletről hozták magukkal. Párhuzamaik ismertek a magyarok elődeihez köthető Bolsije Tyigani temetőből, az Észak-Kaukázus térségéből, megjelennek a „magyargyanús” leleteket tartalmazó Szubbotci-lelethorizontban, több változatban.

* Magyar Nemzeti Múzeum - Nemzeti Régészeti Intézet, 1113 Budapest, Daróczi út 3. balogh@mnmu.hu

KUTATÁSTÖRTÉNET

Az első fülbevalópár Csorna-Sülyhegy lelőhelyről származik, ahol 1888–1889 között homokbányászás során kerültek elő honfoglalás kori sírok.¹ Épp ezért Hampel József és Pósta Béla is foglalkozott a Kárpát-medencén belül addig előkerült különböző fülbevaló típusokkal.²

Pósta Béla a harmadik oroszországi régészeti expedíció résztvevőjeként vizsgálta át az oroszországi múzeumok régészeti anyagát, keresve a honfoglalók emlékanyagának előzményeit, párhuzamait az eurázsiai népek leletei között. A szentpétervári Ermitázs múzeum gyűjteményében található zagrebinyi leletek kapcsán – ahonnan szórványként egy pár fülbevaló is előkerült – tárgyalta a honfoglalás kori fülbevaló típusokat, közöttük a Csorna-Sülyhegyen előkerült fülbevaló karikákat a Szeged-Bojárhalomról származó öntött párt, valamint a Székesfehérvár-Demkóhegyen előkerült fülbevalókat. A tárgyak részletes leírása mellett, a Csornáról előkerült darabok továbbfejlődéseként határozta meg szeged-bojárhalmi és a székesfehérvár-demkóhegyi példányokat.³

Hampel József 1905-ben megjelent művében tárgytípusonként foglalkozott a Kárpát-medencében előkerült kora középkorra keltezhető leletanyaggal, a különleges formájú fülbevalók között tárgyalta a hajdúböszörményi, szeged-bojárhalmi, rábékankaszigeti, csornai és a székesfehérvár-demkóhegyi

fülbevalókat. Részletesen leírta a tárgyakat, illetve a fülbevalókról rajzokat is közölt. Felismerte a fülbevalók összetartozását, egy típusba sorolta őket.⁴

A gömbsorcsüngős fülbevalók rendszerezésére tett kísérletet László Gyula, aki Szeged-Bojárhalom 1. sírjában talált fülbevaló pár kapcsán feltételezte, hogy e tárgytípus előzményei nem nemesfémről készültek. Az itt előkerült fülbevaló csüngőrészét ugyanis gyöngyözött szárra fűzött, négy darab nagyobb gyöngy alkotta. Úgy vélte, hogy ez a forma, a nemesfémről készült gömbsorcsüngős fülbevalókat megelőzte, az ilyen típusú fülbevalók első megjelenési formájának tartotta.⁵ A tárgytípus mai napig használatban lévő, részletesebb tipologizálását Dienes István végezte el. Ő szintén a felfűzött, gyöngyös típust tartotta az első formának (gyöngy-sorcsüngős), melyből először a préselt, lemezes gömbökből álló csüngőrészrel ellátott fülbevalóforma alakult ki, ezt követték az öntött csüngőtaggal ellátott verziók.⁶

A fülbevalók felgyűjtését elsőként Kiss Attila végezte el, aki azonban nem elemezte a felgyűjtött sírokat.⁷ A tárgytípussal utoljára részletesen Révész László foglalkozott 1988-ban, felgyűjtötte az addig előkerült fülbevalókat, a korábbi kutatások során meghatározott tipológia alapján csoportosította, kiégszítette, valamint elemezte őket.⁸

A GÖMBSORCSÜNGŐS FÜLBEVALÓK KARIKÁINAK KLASSZIFIKÁCIÓJA

Véleményem szerint a téma aktualitását adja az elmúlt 30 év során előkerült megnövekedett leletmennyiség, illetve a kutatás során bevont új szempontok figyelembevétele.

Ilyen új szempont a fülbevaló felső tagjának részletes vizsgálata, melyre kevés hangsúly került a korábbi kutatások során. Sok esetben a gömbsorcsüngős fülbevalók csüngőrészei nem maradnak meg a sírokban,

különösen a rajtuk található nemesfém gömbök pusztulnak el könnyen, így sokszor csak a fülbevaló karikával találkozunk a sírokban. Harmincnégy esetben azonban a gömbsorcsüngős fülbevaló karikájáról nincs adat vagy csupán a fülbevaló csüngőrésze került elő a sírból, így ezeket az eseteket nem lehetett vizsgálni. A felső tagok formai szempontból több csoportra oszthatók, két forma jelenik meg a leggyakrabban.

¹ LAKNER 1889, 263–270.

² HAMPEL 1907; PÓSTA 1905.

³ PÓSTA 1905, 171–172.

⁴ HAMPEL 1905, 374–375.

⁵ LÁSZLÓ 1944, 151.

⁶ DIENES 1972, 84.

⁷ KISS 1985, 252–254.

⁸ RÉVÉSZ 1988, 141–159.

Az 1. csoportba tartozó karikák alakja ovális, olykor háromszögre emlékeztető nemesfém huzalból készült, melynél a karika felső hajlítása alatt egy kiálló huzalszál vagy vastagabb nyúlvány végén bikónikus vagy gömb alakú dísz található (1. kép 1–2). Az ovális karika alsó részén maga a csüngőrész két kis gyűrű közül indul. Egyes esetekben a két kis gyűrű helyett, a fülbevaló karika alsó részét két helyen kissé megvastagították, a csüngőrész a két kiálló megvastagított rész közül indul. A karikák nemesfém drótból hajlítottak, egyes esetekben öntéssel készültek. 46 darab ilyen típusú fülbevaló karikát ismerünk.

A 2. csoportban a fülbevaló karikák egy huzalból hajlítottak, a karika felső harmadánál a karikán kisebb ovális alakú kiugrás található, a karika alsó részén a huzal visszahajlásából képzett hurok, a fülbevaló csüngőrésze ehhez a hurokhoz csatlakozik (1. kép 3). Az ilyen típusú fülbevalók egy változataként határozható meg Csekej (Čakajovce) 579. sírjában előkerült fülbevaló karika (1. kép 4).⁹

Ebben az esetben a fülbevaló karika alsó hajlításán két hurkot is kialakítottak a huzal visszahajlásával. A sírban a fülbevaló csüngőrésze nem maradt meg, így nem lehet tudni, hogy a csüngő hogyan kapcsolódott a fülbevaló karikához. 25 darab ilyen típusú fülbevaló karikát ismerünk a Kárpát-medencéből.

Az előkerült fülbevaló karika típusok között megfigyelhetőek egyszerű nemesfém karikák, ovális vagy szabályos kör alakúak (1. kép 5–6). Olykor másodlagosan felhasznált karikaékszerek alkotják a fülbevaló karikát. Hat fülbevaló karika sorolható ide, formai kialakításuk mindegyiknél más.

Bihar-Somlyóhegy 3. sírjában talált karika ovális alakú, nyitott, ezüst alapú ötvözetből készült, felületén aranyozott, a fülbevaló csüngőrésze nem került elő.¹⁰ Karos II/47. sírjában gömborscsüngős fülbevalópár nyugodott a sírban. Az egyik réz alapú ötvözetből készült, ovális alakú fülbevaló karika volt, melynek csüngőrésze nem került elő. Párjának

karikája ettől eltérő módon a második csoportba sorolható, a karikához tartozó csüngővel együtt került elő a sírból.¹¹

Marcelháza (Marcelová) 1. sírjában a fülbevaló karikája ezüst alapú ötvözetből készült, valószínűleg másodlagosan felhasznált, S-végű karikaékszer volt, melyhez csatlakozott a fülbevaló csüngőrésze (1. kép 6). A sírban feküdt a fülbevaló párja a csüngőrésszel, annak karikája az első csoportba sorolható.¹² Sándorfalva-Eperjes 64. sírjában talált fülbevaló öntött, ezüst alapú ötvözetből készült, a karikai egyszerű, ovális alakú huzalból kialakítottak.¹³

Kérdéses, hogy egyáltalán a gömborscsüngős fülbevalók közé lehet-e sorolni a Sárrétudvari-Hizóföld 142. és 232. sírjában, gömborscsüngős fülbevaló karikaiként meghatározott, mindkét esetben réz alapú ötvözetből készült, többször meghajlított, kissé amorf alakú huzalkarikáit.¹⁴ Mindkét sír esetében a karikák csüngőrészei nem kerültek elő a sírból.

Vágvörösvár (Červenik) 3. sírjában egyszerű, ovális alakú, ezüst alapú ötvözetből készült huzalkarika volt, a fülbevaló csüngőrésze nélkül (1. kép 5).

Négy lelőhelyről került elő olyan öntött nemesfém karika, melynek zárt oldalán levél alakú megvastagítás található, csúcsához egy kiugró karika csatlakozik (1. kép 7). A fülbevaló karika alsó részén négy darab karika található rombusz alakban, az alsó három azonos méretű, a negyedik valamivel kisebb átmérőjű. Csongrád és Szentes környékén szórványként került elő ez a típusú öntött, réz alapú ötvözetből készült fülbevaló karika. Sándorfalva-Eperjes 16. sírjában ezüst alapú ötvözetből készült. Szeged-Algyó 72. sírjában talált gömborscsüngős fülbevalópárról csak annyit lehet tudni, a fülbevaló felső tagja a Szeged-Bojárhalom 1. sírjának fülbevaló karikájával megegyező.

További gömborscsüngős fülbevalókhoz tartozó karikák melyeket ismerünk a Kárpát-medencéből öntöttek, egy-egy került elő belőlük, a legszebb daraboknak tekinthetőek. Mennyiségük miatt nehéz külön típusként kezelni őket, különleges kialakítá-

⁹ HANULIAK–REJHOLCOVÁ 1995, 63.

¹⁰ GÁLL 2013, 53.

¹¹ RÉVÉSZ 1996, 24–25.

¹² TOČIK 1968, 33–34.

¹³ FODOR 1985.

¹⁴ M. NEPPER 2002, 326, 345.

suk miatt mégis úgy vélem, hogy külön kell kezelni őket. Ezeknél a daraboknál is megfigyelhető a karika felső hajlításánál kialakított, a karika formájából kiugró díszítés, valamint a fülbevaló csüngőjének csatlakozási pontja (*I. kép 8–12*).

Bátorkeszi (Vojnice) 4. sírjában¹⁵ megtalált öntött, nemesfém-ből készült, ovális alakú karika, melynek zárt oldala levél alakban megvastagított, a levél csúcsa enyhén kihajlik a fülbevaló karika síkjából. A karika alsó része lemezes, középen áttört kör alakú rész, melyhez a fülbevaló csüngőrésze csatlakozik (*I. kép 8*).

A Rábé-Ankasziget lelőhelyről ismert karika erősen töredékes állapotban maradt meg, ezüst alapú ötvözetből öntött, felületén aranyozott karika.¹⁶ Öntött, nemesfém-ből készült, ovális alakú karika, melynek zárt oldala megvastagított, a karika felső harmadánál ovális alakú kihajlással.

A bátorkeszi és a rábei fülbevaló karikájának formai kialakítása erős hasonlóságot mutat (*I. kép 8–9*).

A Kecskemét-Csongrádi út lelőhelyről előkerült fülbevaló karika ezüst alapú ötvözetből öntött, felületén aranyozott.¹⁷ Ovális alakú, öntött, nemesfém fülbevaló karika. Zárt oldala enyhén megvastagított, a karika felső harmadához pecek csatlakoznak, rajta

egy kis gömb található. A karika alsó részének két oldala szögletesen kiugrik, a fülbevaló csüngőrésze az így kialakított két háromszög szerű forma közül indul. A karika két szögletes kiugrásának belső, íves részéhez egy-egy gömb csatlakozik (*I. kép 10*).

Szentes-Derekegyháza 4. sírjából előkerült karika ezüst alapú ötvözetből öntött. Ovális alakú, öntött, nemesfém fülbevaló karika. A karika alsó része kissé megvastagított, alsó ívén két nagyobb karika ül, hozzájuk, az egész fülbevaló karika aljához csatlakozik egy kisebb átmérőjű karika, melyhez a fülbevaló csüngőrésze csatlakozott. A két nagyobb karika közül egy kis nyúlvány emelkedik ki, melyhez egy bikónikus gömb tartozik. Szentes-Derekegyháza 4. sírjából előkerült karika ezüst alapú ötvözetből öntött (*I. kép 11*).

Különleges kialakítású az Oroszlámos (Банатско Аранђелово) lelőhelyről, szörványként előkerült fülbevaló, a karika öntött, ezüst alapú ötvözetből készült, felületén aranyozással.¹⁸

Öntött, nemesfém fülbevaló karika, középrése csepp alakú, sugaras vonalkázású sáv köríti az egyező formájú belső kivágást. Kerete ívelődően fut, sarkain, alján hurkokat képez (*I. kép 12*).

¹⁵ TOČIK 1968, 59–60.

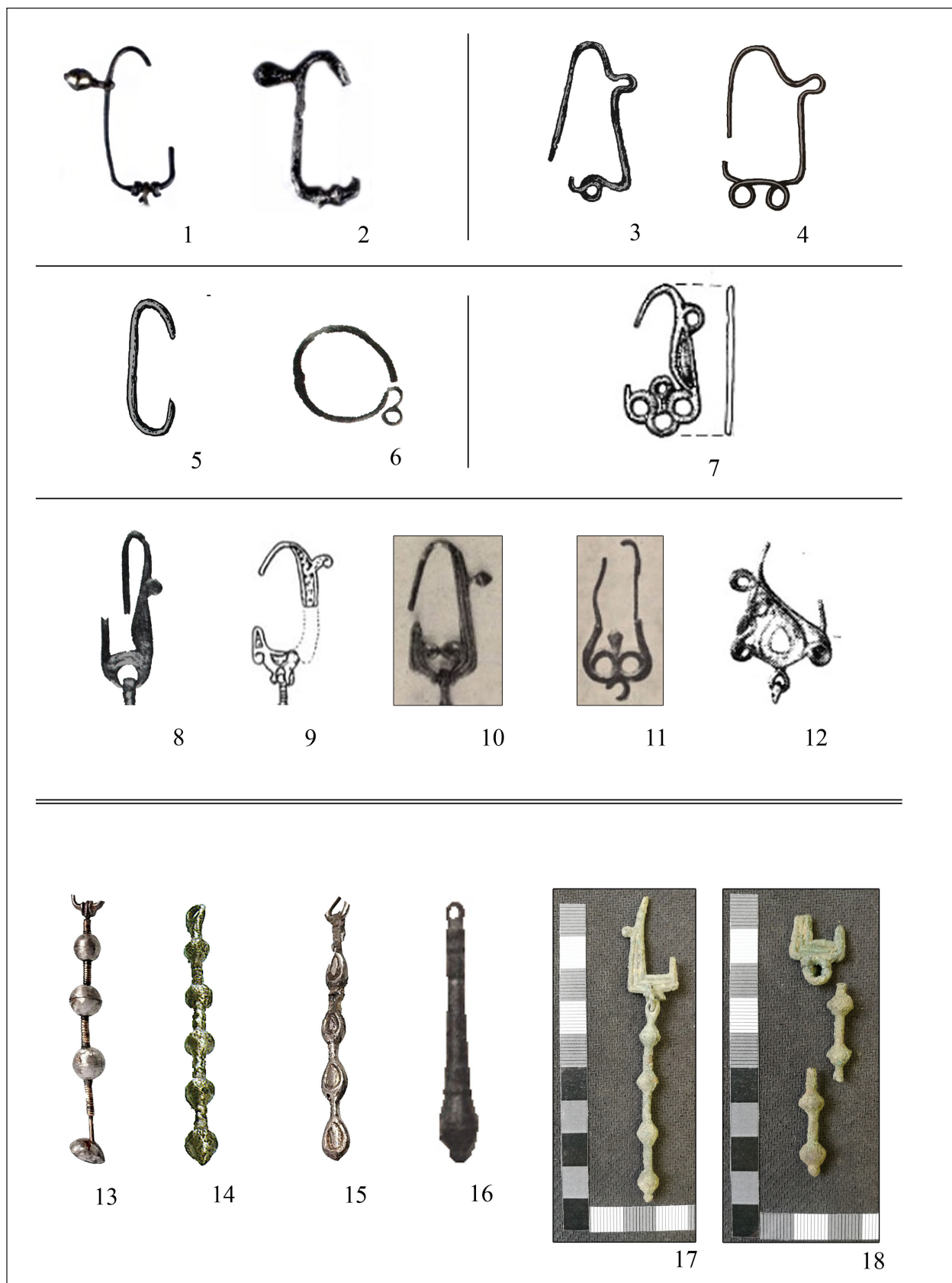
¹⁶ KOVÁCS 1992, 62.

¹⁷ SZABÓ 1955, 124–125.

¹⁸ KOVÁCS 1992, 44.

1. kép. A gömbsorcsüngős fülbevalók felső tagjának formai kialakításai: 1–2: 1. csoport (Gyula-Téglagyár 45. sír: MEDGYESI 2015, 81); 3–4: 2. csoport (Tiszadob-Sós-szék 5. sír: JAKAB 2014, 44. kép; Csekej / Čakajovce 579. sír: HANULLAK-REJHOLCOVÁ 1995, Tab. XCII 1); 5–6: 3. csoport (Vágvörösvár / Červenik 3. sír: TOČIK 1968, Tab. VIII 19; Marcelháza / Marcelová 1. sír: TOČIK 1968, Tab. XXIII. 13); 7: 4. csoport (Csongrád és Szentes környéke: LŐRINCZY-SZALONTAI 1993, XI. tábla 5); 8: Bátorkeszi / Vojnice 4. sír (TOČIK 1968, Tab. LI. 2); 9: Rábé-Ankasziget 3. sír (RÉVÉSZ 1988, 5. kép 1); 10: Kecskemét-Csongrádi út (SZABÓ 1955, XXXI. tábla 5); 11: Szentes-Derekegyháza 4. sír (CSALLÁNY 1941, II. tábla 9–10); 12: Oroszlámos / Банатско Аранђелово (KOVÁCS 1992, XXVI. tábla 77–78). A gömbsorcsüngős fülbevalók alsó tagjának formai kialakításai: 13: 1. csoport Sóshartyán-Murahegy (<http://dka.mnm.hu/?docId=30873&bt=europeanaapi>); 14: 2a csoport Sándorfalva-Eperjes 64. sír (KATALÓGUS 1996, 350); 15: 2b csoport Székesfehérvár-Demkóhegy 5. sír (<http://resolver.museumap.hu/object/5814814>); 16: Szentes-Derekegyháza 4. sír (CSALLÁNY 1941, II. tábla 9–10); 17–18: Törtelről előkerült fülbevalópár (Rác Tibor Ákos felvétele)

Fig. 1. Formal groups of the upper part. 1–2: 1. group of the upper part (Gyula-Téglagyár 45. grave: MEDGYESI 2015, 81); 3–4: 2. group of the upper part (Tiszadob-Sós-szék 5. grave: JAKAB 2014, 44. kép; Csekej / Čakajovce 579. grave: HANULLAK-REJHOLCOVÁ 1995, Tab. XCII. 1); 5–6: 3. group of the upper part (Vágvörösvár / Červenik 3. grave: TOČIK 1968, Tab. VIII. 19; Marcelháza / Marcelová 1. grave: TOČIK 1968, Tab. XXIII. 13); 7: District of Csongrád and Szentes (LŐRINCZY-SZALONTAI 1993, XI. tábla 5); 8: Bátorkeszi / Vojnice 4. grave (TOČIK 1968, Tab. LI. 2); 9: Rábé-Ankasziget 3. grave (RÉVÉSZ 1988, 5. kép 1); 10: Kecskemét-Csongrádi út (SZABÓ 1955, XXXI. tábla 5); 11: Szentes-Derekegyháza 4. grave (CSALLÁNY 1941, II. tábla 9–10); 12: Oroszlámos / Банатско Аранђелово (KOVÁCS 1992, XXVI. tábla 77–78). Formal groups of the lower part: 13: 1. group of the lower part Sóshartyán-Murahegy (<http://dka.mnm.hu/?docId=30873&bt=europeanaapi>); 14: 2a group of the lower part Sándorfalva-Eperjes 64. grave (KATALÓGUS 1996, 350); 15: 2b group of the lower part Székesfehérvár-Demkóhegy 5. grave (<http://resolver.museumap.hu/object/5814814>); 16: Szentes-Derekegyháza 4. grave (CSALLÁNY 1941, II. tábla 9–10); 17–18: Earrings from Törtel (Pictures made by Tibor Ákos Rác)



Itt szeretnék kitérni egy nemrég, terepbejárás során előkerült gömbsorcsüngős fülbevalópárra, amely Törtel mellől származik.¹⁹ Több honfoglalás kori lelet került elő műszeres lelőhelyfelderítés és terepbejárás során. Az előkerült leletek egy vagy több sírhoz tartozhattak, azonban a folyamatosan szántott területen a sírok megsemmisültek. Az előkerült fülbevalópár öntött felső tagja egyelőre nem mutat teljes egyezést egyik eddig előkerült, egybeöntött fülbevaló karikával sem. A csüngőrész szintén egybeöntött, formailag a fülbevaló csüngője a csüngők 2a csoportjába tartozik (*1. kép 17–18*).

Valószínűleg nem sorolhatók a gömbsorcsüngős fülbevalók karikatípusai közé az egy huzalból hajlított karikák, melyek felső harmadánál ovális alakú kiugrás található, a karika alsó részén pedig a drót háromszor meghajlított. A fülbevaló karikák

e típusának párhuzamait Révész László a finnugor, cseremiszi települések területein találta meg, ott ez a tárgytypus a 9–11. században volt használatban.²⁰

Három lelőhelyről (Budapest-Lipótmező, Ellend-Nagygyödör 21. sír, Székesfehérvár-Demkóhegy 5. sír) ismerünk ilyen típusú karikákat. Kérdéses, hogy ezek a fülbevaló karikák ténylegesen e tárgytypus karikái voltak, Budapest-Lipótmezőről és Ellend-Nagygyödör 21. sírjából (itt töredékes állapotban) csak a karikákat ismerjük, mindkettő réz alapú ötvözetből készült. Székesfehérvár-Demkóhegy 5. sírjában pedig a fülbevaló karikához, mely ezüst alapú ötvözetből készült, egy öntött csüngőrész csatlakozott. Emiatt elképzelhető, hogy az öntött, gömbsorcsüngős csüngőtagot másodlagosan akasztották erre a fülbevaló karika típusra, ahogy azt Révész László is feltételezte.

A GÖMBSORCSÜNGŐS FÜLBEVALÓK CSÜNGŐJÉNEK KLASSZIFIKÁCIÓJA

A korábbi kutatások során meghatározott négy típus helyett úgy vélem a fülbevalók csüngőjére vonatkozóan két nagyobb formai típust lehet elkülöníteni: az egyik főtypus a nemesfémből készült, csüngőrészükön préselt, üreges félgömbökből álló csüngők, a másik pedig a nemesfémből öntött csüngők. A korábbi kutatások során, László Gyula, Dienes István, illetve Révész László szerint archaikusnak és a fülbevalók első formájának tartott, nemesfém gömbök helyett gyöngyözött szálra felfűzött nagyobb gyöngyök eseteit nem látom indokoltnak külön csoportba sorolni. Formailag nem különülnek el a nemesfémből készült daraboktól, emellett időben sem mutatnak eltérést a nemesfém darabokhoz képest. Emellett előfordulnak olyan esetek is, ahol a fülbevalók kialakításakor különböző anyagokat kombinálnak nemesfémmel.

A gömbsorcsüngős fülbevalók csüngőjének két nagyobb formai csoportja közül az első csoport az, amelyet Révész László „B” típusként határozott meg. Ezek a csüngők nemesfémből készültek, a csüngő huzaljára tömör vagy üreges nemesfém gömböket húztak. A gömbök általában két félből

állnak, közöttük feltekereselt nemesfém huzal alkot elválasztót. 68 darab ilyen típusú csüngőt sorolhatunk ide (*1. kép 13*).

Két esetben a csüngőrész nem nemesfém huzalból készült. Szeged-Kiskundorozsma-Hosszúhát halom 600. sírjában az átlukasztott, tömör, ezüst alapú ötvözetből készült gömböket valamilyen rugalmas textil szálra fűzték fel.²¹ Ugyanígy Várpalota-Semmelweis utca 1. sírjában a rész alapú ötvözetből öntött gömböket „S” sodratú lenszállra fűzték fel, a csüngő a fülbevaló karikájához is lenszállal csatlakozott. Ebben a két esetben a csüngőre felhúzott gömbök tömörek voltak.²²

Idesorolható a Hajdúböszörmény lelőhelyen előkerült fülbevaló, melynél a bronz drótszálon négy üres üveggyöngy volt, melyeket vékony, tekereselt drótszál választott el egymástól. Továbbá Karos-Eperjesszőg 37. sírja, ahol a bronzhuzalra öt darab üveggyöngyöt fűztek, a gyöngyöket aranyozott bronzhuzal választja el egymástól.²³

Öntött fülbevaló csüngők 11 esetben fordulnak elő a Kárpát-medencében. Úgy vélem, hogy

¹⁹ A fülbevalók közlésének lehetőségéért köszönettel tartozom Füredi Ágnes és Rác Tibor Ákos régészeknek.

²⁰ RÉVÉSZ 1988, 153.

²¹ BENE-LŐRINCZY-TÜRK 2002, 21–22.

²² S. PERÉMI 1986, 122–123.

²³ RÉVÉSZ 1996, 22–23.

formailag az öntött csüngők esetében két változatról beszélhetünk (2a és 2b csoport). Az öntött csüngőn gömbök találhatóak, a gömbök között a fülbevaló csüngője bordás kialakítású (1. kép 14). Négy lelőhelyről került elő ilyen típusú fülbevaló csüngő, Sándorfalva-Eperjes 64. sír, Oroszlámos, valamint úgy vélem ide lehet sorolni a Koroncó-Rácz dombról előkerült fülbevalót, illetve a Sikló (Șiclău)-Gropoiaie 9. sírjából előkerült csüngőt. Az előbbi fülbevalók ezüst alapú ötvözetből öntöttek, az utóbbiak pedig réz alapú ötvözetből készültek. Az Oroszlámoson előkerült fülbevalót aranyozással is díszítették.

Az öntött darabok közé tartozik további 6 fülbevaló.²⁴ Ezekben az esetekben a fülbevalók csüngőrészen nem gömbök sorakoznak, hanem csepp alakú elemek, melyeken szintén egy csepp alakú bemélyítés található

(1. kép 15). Ebben a csoportban a fülbevalók ezüst alapú ötvözetből készültek, olykor aranyozottak (Kecskemét-Csongrádi út; Rábé-Ankasziget).

Úgy vélem a Szentés-Derekegyházán a 4. sírban talált fülbevalópár csüngőjének egyedi kialakítása önálló kategóriába sorolható. Az itt előkerült fülbevaló csüngőrésze buzogányhoz hasonlítható, felső végén tagozott részt követ egy hosszabb egyenes szakasz, melyet újabb tagozódás követ, a csüngőt egy nagyobb, bikónikus alakú elem zárja le. A fülbevaló ezüst alapú ötvözetből öntött, a csüngőn a hosszabb egyenes rész aranyozással díszített (1. kép 16). Véleményem szerint a szentes-derekegyházi fülbevaló csüngőrésze erős hasonlóságot mutat a Szubbotci-lelethorizonton található, Szlobodzeja lelőhelyen feltárt temető 29. sírjában talált gömborscsüngős fülbevalópárral (9. kép 8–9).

LÁNCCAL ÖSSZEKÖTÖTT GÖMBSORCSÜNGŐS FÜLBELVALÓK

A Kárpát-medencében előkerült 10. századi gömborscsüngős fülbevalókat néhány esetben láncsal kötötték össze.²⁵ A láncok viseleti módja bizonytalan, a bolygatások, illetve a szakszerűtlen kezek által feltárt sírok meggátolják a tárgyak eredeti helyzetükben való megfigyelését. A honfoglalás kori láncékszerek felgyűjtését és elemzését Horváth Ciprián végezte el 2004-ben, külön tárgyalva a gömborscsüngős fülbevalókat összekötő láncékszereket.²⁶

A láncsal összekötött fülbevalók jelenléte a hellenisztikus időszakra vezethető vissza. Jelen vannak a bizánci, valamint a késő antik fémművességben.²⁷ A női viselethez tartoztak a steppei népek hagyatékában, megtalálhatóak a magyarok elődeihez köthető temetőkben is (Bolsije Tyigani 10. századi temető, 2. kép 4).²⁸ A Kárpát-medencében a női avar sírok-

ban is előfordulnak, a fülbevalókat S alakú szemekből álló láncok, olykor zsinetek illetve gyöngysorok kötötték össze.²⁹ Az avar kori láncok általában elől, áll előtt vezetve kerülnek elő, de ismertek a koponya mögött vezetett példák is (2. kép 1). A fülbevalók jellemzően a koponya két oldalán helyezkednek el, az avar kori példáknál is kérdéses, hogy a fülbevalókat a fülbe akasztva viselték, vagy inkább a fejkendőre vagy fátyolra akasztva, illetve varrva. A Kárpát-medencei, avar kori láncos fülbevalók sem térben, sem időben nem alkotnak csoportokat.³⁰

A honfoglalás kori fülbevalókat összekötő láncok ezüstből készültek, U alakú láncszemekből állnak, legtöbbször egyszeres szerkezetűek, két esetben a lánc megosztott. A láncokat több esetben

²⁴ Bátorkeszi (Vojnice) 4. sír; Kecskemét-Csongrádi út; Rábé-Ankasziget 3. sír; Sándorfalva-Eperjes 16. sír; Szeged-Bojárhalom 1. sír; Székesfehérvár-Demkőhegy 5. sír.

²⁵ Győr-Téglavető dűlő 47. sír; Kistokaj-Homokbánya 5. sír; Szentés-Derekegyháza 5. sír; Galánta-Papföld 13. sír; Sóschartyán-Hosszútető 30. sír; Tiszaeszlár-Dióskert 7. sír; Tiszavasvári-Aranykerti tábla D sír; Gyula-Téglagyár 5. sír; Várpalota-Semelweis utca 1. sír.

²⁶ HORVÁTH 2004, 459–479.

²⁷ GARAM 2005, 172; SCHULZE 1984, 325.

²⁸ SCHULZE 1984, 325; CHALIKOWA–CHALIKOW 1981.

²⁹ GARAM 2005, 173.

³⁰ GARAM 2005, 173.

nagyobb karikák³¹ szakítják meg, olykor levél alakú csüngők is kapcsolódnak a láncokhoz.³²

A láncok kapcsolódását a fülbevalóhoz csupán három esetben lehetett megfigyelni. Győr-Téglavető dűlő 47. sírjánál a lánc a fülbevaló karikájának felső nyúlványához csatlakozott, ugyanilyen módon rögzítették Kistokaj-Homokbánya 5. sírjában előkerült láncot.³³ Szentes-Derekegyháza 5. sírjában a lánc két végét rögzítették a fülbevaló karikához egy-egy sodrott ezüstdrót segítségével. A lánc jó minőségű ezüsből készült, a láncszemek gondosan kialakítottak.³⁴ A többi esetben a fülbevalók és a láncok nem a viseleti módnak megfelelően feküdtek a sírban, a fülbevalók és a láncok nem kapcsolódtak egymáshoz. A galántai 13. sír esetében a lánc a váz nyaka körül helyezkedett el, míg a fülbevalók a gerincszlop jobb oldalánál voltak.³⁵ Sósartyán-Hosszútető 30. sírjában a váz nyakánál elhelyezkedő lánc felett 3 db szív alakú függő nyugodott, a fülbevalók a koponya két oldalánál voltak, a lánc a gerincsigolyára majdnem merőlegesen feküdt. A két tárgy nem kapcsolódott egymáshoz.³⁶ Tiszaeszlár-Dióskert 7. sírjában a lánc két darabban a jobb kulcsont mellett, illetve a jobb mellkason volt, míg a fülbevalók a két csecsnyúlvány közelében.³⁷ A feldúlt Tisza-vasvári-Aranykerti tábla D sírjában pedig a leletek helyzetét nem lehetett megfigyelni.³⁸

A láncal összekötött gömbsorcüngős fülbevalók karikái öt esetben biztosan a 2. csoportoz tartoznak.³⁹ Győr-Téglavető dűlő 47. sírjában, Kistokaj-Homokbánya 5. sírjában a láncok a fülbevaló karika felső hajlításán kialakított ovális alakú kiugráshoz csatlakoztak. Szentes-Derekegyháza 5. sírjában a lánc, a karika felső hajlításán kialakított ovális alakú kiugrás

felett csatlakozott a karikához.⁴⁰ A Várpalota-Semmelweis utca 1. sírjában a fülbevalók és a lánc kapcsolataról nincs információ, a rekonstrukciós rajzon a láncot a fülbevaló karika alsó hajlításán kialakított hurok mellé csatolták, a karika belső oldalára.

Tiszaeszlár-Dióskerti tábla 7. sírjában és Gyula-Téglagyár 5. sírjában a fülbevaló karikák az 1. csoportoz tartoznak. Ebben a két esetben a láncok és a fülbevaló karikák kapcsolata ismeretlen. Kérdéseket vet fel a Galánta-Papföld 13. sírjában talált két fülbevaló karika, ahol az egyik darabon a karika alsó hajlítása felett található a 2. csoportnál megszokott ovális alakú kiugrás, míg a másik karika kialakítása az 1. csoport formai jegyeit mutatja. A lánc kapcsolata a fülbevaló karikákkal azonban ebben az esetben is ismeretlen.

További négy sírban jelentkezett gömbsorcüngős fülbevalóval együtt ezüstdrót, ezekben az esetekben azonban a két tárgy összetartozása kétséges. Tiszadob-Sós-szék 5. sírjában az egyik fülbevaló a jobb felkar külső oldalán volt, a bal fülbevaló pedig a bal felkar belső oldalán. A sírban lelt ezüst láncötredékek nem voltak kapcsolatban a fülbevalókkal, bár egyik sem volt viseleti helyzetüknek megfelelően.⁴¹ A fülbevalók csüngőt tartó részei a koponya felé néztek.

Kunszentmárton-Köttön lelőhelyen feltárt sírban a két gömbsorcüngős fülbevaló mellett a sírban bronz nyaklánc volt szív alakú csüngővel.⁴² Tiszánána-Cseh tanya 25. sírjában bronz láncötredék volt az eltemetett szájüregébe tapadva, az előkerült fülbevaló karika a bal csecsnyúlványnál helyezkedett el.⁴³ Magyarhomorog-Kónya domb 107. sírjában bronzlánc részletei nyugodtak a fülbevaló és az áll-

³¹ Tiszaeszlár-dióskerti 7. sír, egy darab; Szentes-derekegyházi-oldal 5. sírban, Győr-Téglavető dűlő 47. sírban, Sósartyán-Hosszútető 30. sírban három-három darab; Kistokaj 5. sír, 4 darab; Gyula-Téglagyár 5. sír, Galánta-Papföld 13. sír és Várpalota-Semmelweis utca 1. sír, öt-öt darab.

³² HORVÁTH 2004, 465.

³³ HORVÁTH 2012, 46; K. VÉGH 1993, 54.

³⁴ LANGÓ-TÜRK 2003, 12.

³⁵ TOČÍK 1992, 143–144.

³⁶ FODOR 1973, 35.

³⁷ TÓTH 2014, 48–49.

³⁸ TÓTH 2014, 46–47.

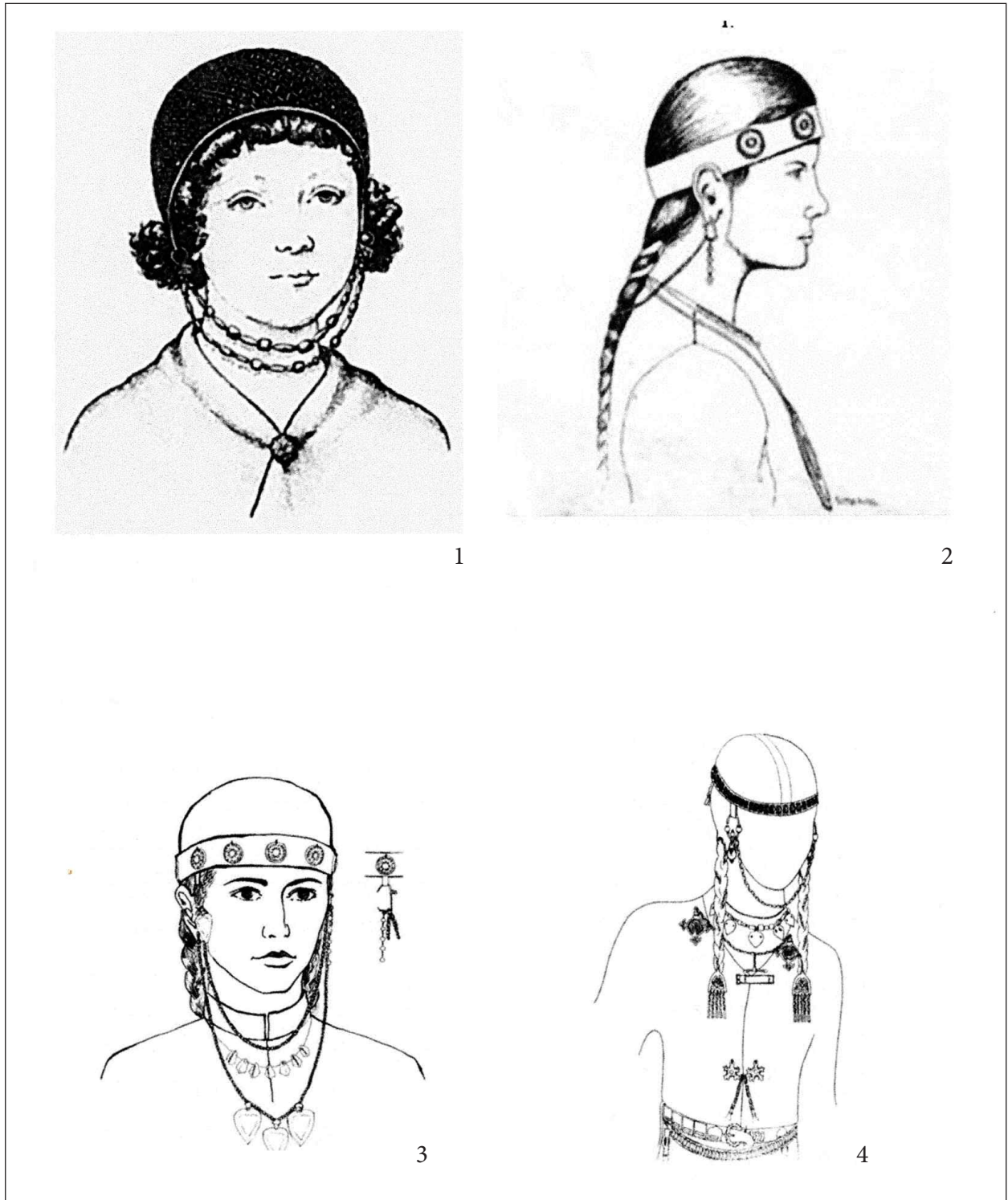
³⁹ Győr-Téglavető dűlő 47. sír; Kistokaj-Homokbánya 5. sír; Szentes-Derekegyháza 5. sír; Sósartyán-Hosszútető 30. sír; Várpalota-Semmelweis utca 1. sír.

⁴⁰ LANGÓ-TÜRK 2003, 11. kép.

⁴¹ JAKAB 2014, 279–283.

⁴² NEMESKÉRI 1948, 387–388.

⁴³ RÉVÉSZ 2008, 290–291.



2. kép. Láncsal összekötött fülbevalók rekonstrukciója 1: Keszthely-Fenekpuszta temető 9. századi gyermeksírából (SCHULZE 1986, Abb. 7. 1); 2: Szentes-Derekegyháza 5. sír (LANGÓ-TÜRK 2003, 13. kép); 3: Várpalota-Semmelweis utca 1. sírjának rekonstrukciója (S. PERÉMI 1986, 15. kép); 4: A Bolsije Tyigani temető 7. sírjának rekonstrukciója (CHALIKOWA-CHALIKOW 1981, Abb. 7-8)

Fig. 2. Reconstruction of earrings connected with chain. 1: Keszthely-Fenekpuszta cemetery from the 9th century, children's grave (SCHULZE 1986, Abb. 7. 1); 2: Szentes-Derekegyháza 5. grave (LANGÓ-TÜRK 2003, 13. kép); 3: The reconstruction of the 1st grave from Várpalota-Semmelweis utca (S. PERÉMI 1986, 15. kép); 4: The reconstruction of the 7th grave from Bolshie Tigani (CHALIKOWA-CHALIKOW 1981, Abb. 7-8)



3. kép. Illusztráció (Pápai Fruzsina munkája)
Fig. 3. Illustration (Made by Fruzsina Pápai)

kapocs környékén az ásatáson a láncszemek még egymásba voltak akasztva.⁴⁴

A fülbevalókat összekötő láncok egykori funkciójának értelmezésekor egyrészt a láncok hajleszorító szerepe illetve a láncokat elől átvezetve, a „nyakláncként” értelmezett elképzelés merült fel a kutatások során.⁴⁵ A szentes-derekegyházi sír (2. kép 2) esetében a sírban megfigyelhető volt, hogy a lánc a fej mögött futott, így elképzelhető a

lánc hajleszorító szerepe.⁴⁶ Ezt azonban megkérdőjelezi a sírban nyugvó hajfonatkorongpár, melyet a hajfonatokkal együtt, elől kellett, hogy viseljenek.⁴⁷ Azonban a sírban a hajfonatkorongok nem a viseletüknek megfelelő helyen voltak, azokat az áll alá helyezték, a lánc a hajfonatkorongok alatt futott, a fülbevalók is a korongpár alól kerültek elő.⁴⁸ Emiatt a hajfonatkorongpár jelenléte sem zárja ki annak lehetőségét, hogy a láncot a tarkón vezették át.

⁴⁴ KOVÁCS 2019, 86.

⁴⁵ HORVÁTH 2004, 464.

⁴⁶ LANGÓ-TÜRK 2003, 12.

⁴⁷ HORVÁTH 2004, 464.

⁴⁸ LANGÓ-TÜRK 2003, 17.

A várpalotai sír esetében a sírban a fülbevalók és a lánc mellett fejdísz, vagy párta jelenléte is bizonyítható.⁴⁹ Szokatlan elemek a levél alakú csüngők, melyek minden bizonnyal a lánchoz tartoztak. S. Perémi Ágota bolgár párhuzamokat vizsgálva a sírhoz készült rekonstrukciós rajzon a fülbevalókat a pártára erősítve képzelte el. Az ehhez kapcsolódó megosztott lánc az elhunyt nő nyakán futott végig (2. kép 3). Sajnos ez a sír bolygatott volt, a tárgyak elhelyezkedéséről nincs információ, a koponya erősen töredékes állapotban maradt meg, így a rekonstrukció bizonytalan.⁵⁰ A koponyán megfigyelt patinanyomok a párta jelenlétét azonban alátámasztják, emellett a fülbevalók ily módon történő viselésének lehetőségét nem lehet kizárni. A korai bolgár leletanyagban a hajfonatokba különálló láncot fontak, melynek végén csörgős függőt viseltek.⁵¹ Ilyen típusú varkocsdíszek az ugor leletanyagban is jelen vannak, a láncokra csörgő díszeket fűztek.⁵² S. Perémi Ágota ezzel kapcsolatosan feltételezte, hogy a honfoglalás kori leletanyagban megtalálható levél alakú díszítések, áttört vagy lemezes korongok ennek a hagyománynak lehetnek utódjai.⁵³

A Kistokaj 5. sírjában talált gömborscsüngős fülbevalópár és lánc a koponya alól került elő, K. Végh Katalin ezért a lánc hajdíszítő szerepét feltételezte. A lánc a fülbevalópárt összekötötte, a két fülbevaló talán valamilyen sapkát szegélyező pánt két oldalához volt rögzítve. K. Végh Katalin szerint, ha a láncokat hátul átvezetve viselték, akkor azoknak inkább díszítő szerepük lehetett, mint hajleszorító. A kistokaji lánc hosszából adódóan esése lazább lehetett, nem volt alkalmas arra, hogy a haját lefogja. Későbbi, középkori párhuzamként a 12–13. századi észt fejviseletet említi, ahol a fejkendőt a homloknál kétoldalt egy-egy túszerű dísz-

szel rögzítették, a két díszet hátul egy rövidebb és egy hosszabb lánc kötötte össze.⁵⁴

A magyarok elődeihez köthető Bolsije Tyigani 10. századi temetőben a női sírokban számos különböző fülbevaló, illetve függődísz került elő a sírokból. Két alkalommal a függőket láncsal összekötötték, a láncok a sírokban az állkapocs környékéről kerültek elő, ez a láncok elől történő viseletét erősíti.⁵⁵ A 17. sírhoz készített rekonstrukciós rajzon a homlokcsontoknál, kétoldalt a pártára erősített fülbevalót köti össze elől egy egyszeres szerkezetű lánc (2. kép 4).⁵⁶ Az előkerült női sírokban sokszor a fülbevalókkal együtt hajfonatdíszek is megjelennek, a két hajfonatba láncékszert fontak, melynek végéhez csüngős dísz csatlakozott. Ezek az úgynevezett íves csüngős díszek az Urál területén élő ugorok jellegzetes viseleti elemei, különösen elterjedtek az Urál nyugati előterében élő népekkörében.⁵⁷ A láncékszerek viselete ebben a térségben – mely szorosan kapcsolódik a magyarok elődeinek vándorlási útvonalához – jellemzően ilyen módon történt.

Készítéstechnikai szempontból ezeket két nagyobb csoportba lehet osztani: öntéssel készült darabok, főként réz alapú ötvözetből, és a lemezes technikával készült csüngők, melyeket ezüst alapú ötvözetből készítettek. Az áttört, öntött íves csüngők leggyakoribb típusai között említhetjük a stilizált indamotívumot, gyémántot és az áldozati pózban álló medvét ábrázoló csüngőket.⁵⁸ A honfoglalás kori láncékszerek ilyen módon történő viselete egyelőre ismeretlen a Kárpát-medencében, talán ezt a szokást őrzik – ahogy S. Perémi Ágota is feltételezte⁵⁹ – a hajfonatkorongok, melyek olykor gyöngyözött szalaghoz (bőr vagy textil) csatlakoztak, ezeket pedig a hajfonatba rögzítették, fonták.

⁴⁹ S. PERÉMI 1986, 125.

⁵⁰ S. PERÉMI 1986, 128.

⁵¹ S. PERÉMI 1986, 129.

⁵² HALIKOVA 1976, 72.

⁵³ S. PERÉMI 1986, 129; HALIKOVA 1976, 72.

⁵⁴ K. VÉGH 1993, 63–64.

⁵⁵ HALIKOVA 1976, 56.

⁵⁶ HALIKOVA 1976, 6. kép.

⁵⁷ BELAVIN–IVANOV–KRILASZOVA 2009, 206.

⁵⁸ BELAVIN–IVANOV–KRILASZOVA 2009, 207.

⁵⁹ S. PERÉMI 1986, 129.

A GÖMBSORCSÜNGŐS FÜLBEVALÓKAT TARTALMAZÓ SÍROK JELLEMZŐI

Kísérőleletek

A felgyűjtött esetek közül 18-nál a gömbsorcsüngős fülbevaló szórványként került elő, további három esetben pedig a fülbevaló jelenlétén kívül a sír további kísérő leleteiről – a részletes publikáció hiányában – semmilyen információval nem rendelkezünk. Az elvégzett elemzések így 101 sír leletanyagának vizsgálatával történtek.

A tárgytypus korábbi kutatása során tett megállapítások a gömbsorcsüngős fülbevalókkal egy sírban előforduló mellékletekre vonatkozóan továbbra is megállják a helyüket.⁶⁰ Szőke Béla a gazdag vezetőréteg és középréteg sírjaiban is jelenlévő tárgytypusként határozta meg a gömbsorcsüngős fülbevalókat, melyeknél megjelenik az egyszerű ruházatú nők és a díszesebb ruházatú nők sírjaiban is.⁶¹

Jellemzően a fülbevalók mellett egyéb ékszereket is viseltek, ruháikat gazdagon díszítették. Ugyanakkor egyes esetekben előfordul, hogy a tárgytypust viselő nőket kevésbé díszes ruhában temették el, olykor a fülbevalókon kívül kevés ékszerrel (*5. kép 2*).

Összességében elmondható, hogy a gazdag mellékletekkel rendelkező női sírok kísérő leleteként határozhatóak meg a gömbsorcsüngős fülbevalók.⁶² A különböző díszek közül különösen magas az ékszerek (különböző típusú karperecek, gyűrűk, gyöngyök) száma a tárgytypust tartalmazó sírokban, de a sírokban nyugvó nők ruhája is díszesnek mondható, jelen vannak a rombusz alakú ingnyakdíszek, kéttagú csüngős díszek, gombok is.

A legnagyobb számban az ékszerek közül karpereceket helyeztek a sírokba, jelen vannak a lemezkarpercecek, huzalkarpercecek, pántkarpercecek összesen ötvenkettő sírban. 35 sír tartalmazott gyöngyöket, 18 sírban volt gyűrű (köves, hólyagos fejű, dudoros, egyszerű pántgyűrűk). 10 sírban karikaékszerek voltak, ezek nyitottak, ezüst vagy réz alapú ötvözetből készültek. Révész László a

gömbsorcsüngős fülbevalók kezdeti kutatása során hangsúlyozta, hogy a tárgytypus karikaékszerekkel nem fordul elő a 10. századi Kárpát-medencei leletanyagban, ez a megállapítása mára nem tekinthető helyállónak.⁶³

Nyakperec három sírban volt (Tiszanána-Cseh tanya 25. sír, Piliny-Sirmányhegy 64. sír, Budapest-Lipótmező), mindhárom sírban sodrott nyakpercecek voltak. 14 sírban hajfonatkorongpár nyugodott.

A ruhát díszítő kéttagú csüngős veretek voltak 16 sírban. Rombusz alakú ingnyakdísz díszítette 10 sír elhunytjának ruházatát, kerek ingnyakdísz volt öt sírban. További ruhaveretek 19 sírban voltak. Két sírban az elhunyt fejét pártá díszítette (Kecskemét-Csongrádi út, Várpalota-Semmelweis utca 1. sír). 11 sírban az elhunyt lábbelijét veretek díszítették. 42 sír tartalmazott valamilyen gombot, ezek a legtöbb esetben bronz füles gombok, ritkán ezüst alapú ötvözetből készült gombok.

Magas a lószerszamos síroknak a száma, 27 sírban volt zabla, huszonkilencben pedig kengyel. Rozettás díszek borították az elhunyt lószerszámát 14 esetben.

Használati eszközök közül vaskés vagy ár volt 18 sírban, egy sírba helyeztek az elhunyt mellé vas-tűt (Temesvár-Csóka erdő 8. sír), egy sírból került elő orsónehezék (Bihar-Somlyóhegy 3. sír). Gyula-Téglagyár 45. sírjában pedig két darab hegyes csonteszköz volt, valószínűleg bogozók.

Antropológiai jellemzők

A gömbsorcsüngős fülbevalók a honfoglalás kori női viselet jellegzetes tárgyaiként meghatározott darabok.⁶⁴ Öt sírban ennek ellenére férfi nyugodott.

Kenézlő-Fazekaszug 42. sírjához tartozónak vélték azt a gömbsorcsüngős fülbevalót, amely utólagosan került elő a sírból. Az antropológiai meghatározás mellett a sír további leletei⁶⁵ is férfiről árulkodnak. A fülbevalóról azonban az utólagos elő-

⁶⁰ SZŐKE 1962, 26–27; RÉVÉSZ 1996, 79.

⁶¹ SZŐKE 1962, 26–27.

⁶² RÉVÉSZ 1988, 141.

⁶³ RÉVÉSZ 1988, 154; RÉVÉSZ 1996, 79.

⁶⁴ RÉVÉSZ 1988, 141.

⁶⁵ Lócsont, vaszabla, kengyelpár, vasdarab, vasnyílcsúcs, vastörmelékek, 3 db szív alakú veret, 8 db ezüstpityke, nagyszíjvég, csuklós csat, vaskés, vascsat (FETTICH 1931, 93).

kerülés miatt nem dönthető el egyértelműen, hogy a sírhoz tartozott-e, az ásatás publikációja sem árul el többet a fülbevaló előkerülésének körülményeiről.⁶⁶ A sírban nyugvó férfi koráról nincs információ.

Sárrétudvari-Hízóföld 232. sírjában gömborscsüngős fülbevaló felső részeként határoztak meg két darab bronz huzaltöredéket, amely a sírban nyugodott. Pontos helyét sem a sír leírásánál („*bon-táskor a baloldalról*”), sem a sírrajznál nem lehet megfigyelni, maga a két tárgy sem tartozik egyértelműen a gömborscsüngős fülbevalók karikái közé. A sír további mellékletei egy deltoid nyílhegy valamint egy vaskés töredékei voltak.⁶⁷ A sírban nyugvó férfi kora *maturus*.

A harmadik férfi sír, amelyben gömborscsüngős fülbevaló volt, a Geszteréd-Kecskelátó dűlőn előkerült sír. A sírt feldúlták, a tárgyak nem voltak az eredeti, viseletüknek megfelelő helyen. A megmentett koponyatöredék antropológiai vizsgálata idősebb férfit eredményezett, a sír további mellékletei⁶⁸ is férfire utalnak.

Szered (Sered) I/58. sírjába is férfit temettek. A leletek összetartozása kérdéses, azonban az övveretek, vaskések, nyílhegyek egyértelműen férfit feltételeznek. A sírban talált gömborscsüngős fülbevaló karika valószínűleg eredetileg a 2. csoportba tartozó karikákhoz volt sorolható, azonban a karika alsó hajlításának kialakítását látszólag okkal megváltoztatták.⁶⁹

Perse (Prša, SK) 103. sírjában is férfit nyugodott, az elhunytat ráadásul fordított tájolással temették el.⁷⁰

Nem ismeretlen jelenség, hogy férfi sírból női viselethez köthető tárgy kerül elő. A korábban említett Bolsije Tyigani temetőben is van példa arra, hogy

férfisírba fülbevalót helyeztek, ezekben az esetekben rendszerint egy darab fülbevaló van a sírban.⁷¹

A többi gömborscsüngős fülbevaló női sírból került elő. Sajnos a legtöbb esetben nem határozták meg az elhunyt életkorát, 18 esetben pedig nem lehetett sírhoz kötni az előkerült fülbevalót. Magas azoknak a síroknak a száma, melyeknél az elhunyt nemét nem állapították meg, ennek ellenére a leletkörnyezetből valószínűsíthető, hogy a sírban nő nyugodott.

28 sírnál határozták meg az elhunyt életkorát, két sír *infans* I (0–7 éves), négy sír *infans* II (8–14), négy sír *juvenilis* (15–17), 13 sír *adultus* (18–39), három sír *maturus* (40–59), 2 sír pedig *senilis* (60 évnél idősebb) korban elhunyt nő volt. 7 sírnál csupán annyit határoztak meg, hogy az elhunyt felnőtt⁷² vagy fiatal⁷³ lány volt.

A láncsal összekötött gömborscsüngős fülbevalók kivétel nélkül nők sírjából kerültek elő. Horváth Ciprián ezt a viseletet felnőtt nőkhöz kötötte.⁷⁴ Ugyanakkor a láncos fülbevalót tartalmazó sírok közül két sírban fekvő elhunyt pontos életkorát ismerjük: Szentes-Derekegyháza 5. sírjában fekvő nő 20–21 éves, Tiszavasvári-Aranykerti tábla D sírjában 23–40 éves nő nyugodott.⁷⁵ A Tiszaeszlár-Dióskerti tábla 7. sírjába pedig felnőtt nőt temettek.⁷⁶

Elterjedés

Révész László 1988-as cikkében a gömborscsüngős fülbevalók elterjedését vizsgálva, a Kárpát-medencén belül nem mutatott ki egy elterjedési területet. A fülbevalók jelen vannak a Felső-Tisza vidéken, a Felvidék területén, a Maros–Körös–Tisza folyók területén, a Duna–Tisza-vidék honfoglaló temetőiben, kisebb csoportosulások figyelhetőek meg

⁶⁶ FETTICH 1931, 93.

⁶⁷ M. NEPPER 2002, 345.

⁶⁸ Aranyszerelékes szablya, szijveretek, csikószabla, bronzkarika, szijveretpár, vaskengyel, tegez vasveretei, nyilcsúc szára, aranygomb, tarsolydíszítő lemez töredéke, vékony ezüstlemez, aranylemez darabok, aranyszalag, ezüstszalag, kengyelalakú fülecske.

⁶⁹ TOČIK 1968, 49.

⁷⁰ TOČIK 1968, 40.

⁷¹ CHALIKOWA–CHALIKOW 1981, 52.

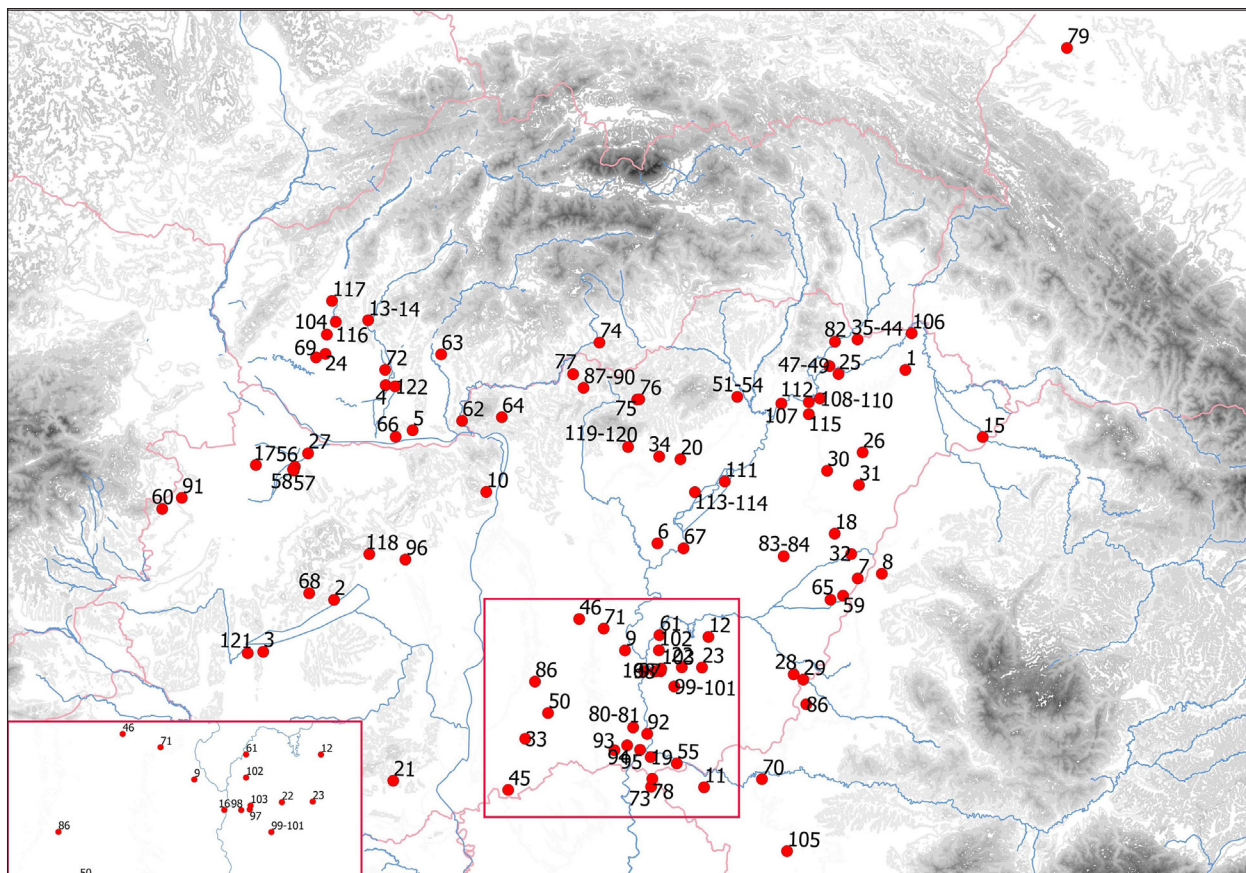
⁷² Ondrohó; Sándorfalva-Eperjes 16, 64. sír; Tiszadob-Sós-szék 5. sír; Sikló-Gropoae 9. sír; Vojnice 4. sír.

⁷³ Csenger-Református temető; Balatonfüred-Morva utca 10. sír; Karos II/25. sír; Tiszabездéd-Harangláb 14. sír; Tiszaeszlár-Dióskerti-tábla 7, 14. sír.

⁷⁴ HORVÁTH 2004, 466.

⁷⁵ LANGÓ–TÜRK 2003, 17; TÓTH 2014, 136.

⁷⁶ TÓTH 2014, 48.



4. kép. A gömbsorcüngös fülbevalók elterjedése a Kárpát-medencében
 Fig. 4. The spread of earrings with bead-row pendants in the Carpathian Basin

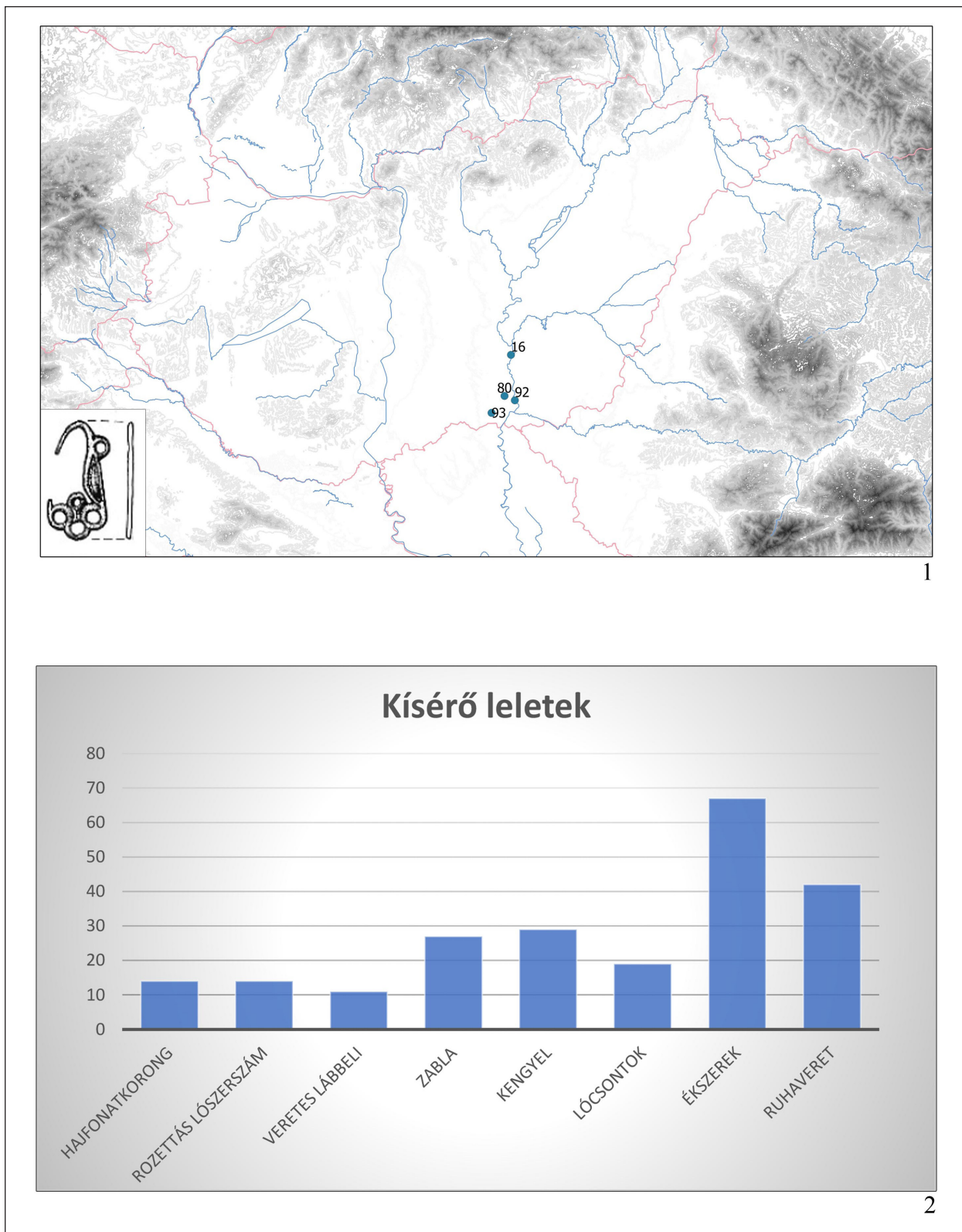
a Rába alsó folyásánál, Nógrád megyében, valamint a Sebes-Körös–Berettyó közén.⁷⁷

Az általam felállított és kibővített adatbázis térképre vitele csak részben árnyalja ezt a képet (4. kép). Gömbsorcüngös fülbevalóval rendelkező sírok sűrűbben jelentkeznek a Felvidék területén, Nógrád megyében, a mai Magyarország északi területén, a Felső-Tisza vidékén. A déli területeken a Maros–Körös–Tisza közén, Kiskunság területén mutatható ki egy erősebb csoportosulás és elterjedtség. Elsősorban azonban jelen vannak a gömbsorcüngös fülbevalót tartalmazó sírok a Kisalföld, Balaton-felvidék,

Somogy megye területén, Pilis-hegység és Pest megye egyes részein, a Jászságban, az Alföld területén, és Erdély nyugati területein. Egy lelőhely pedig a Kárpát-medencén túli területen található, Ukrajna nyugati részén. A tárgytypus előfordulása egyes régiókban egyértelmű sűrűsödést mutat. A gömbsorcüngös fülbevalók emellett egyelőre ismeretlenek Erdély keleti területein, illetve a Dunántúl déli részén, és a mai Magyarország középső területén.

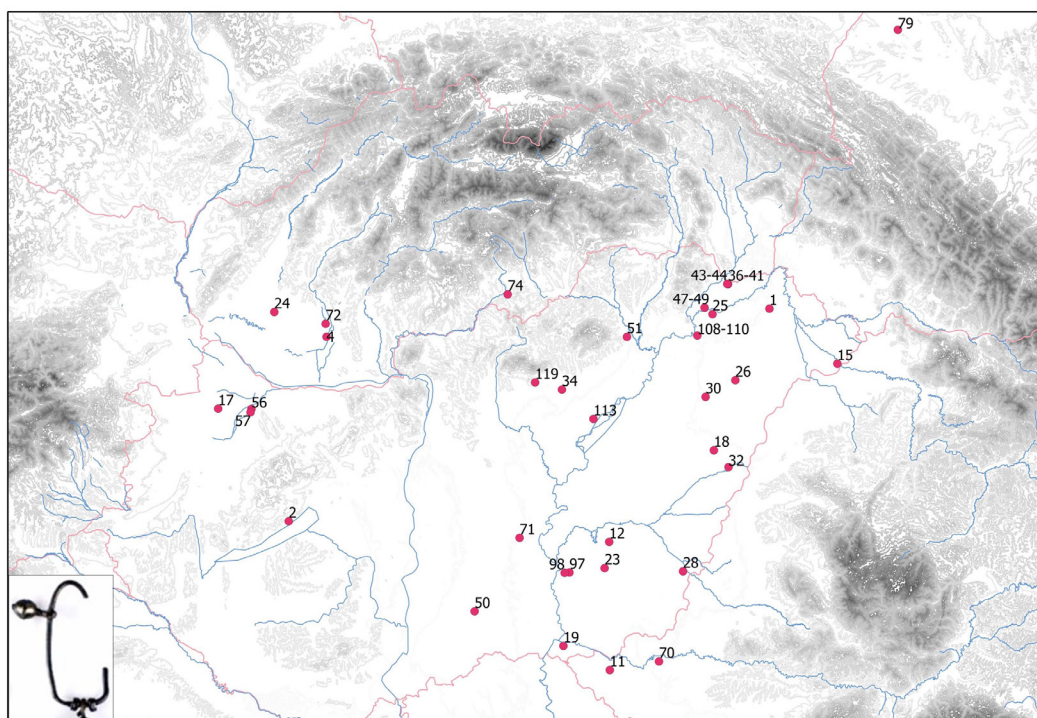
A fülbevaló karikájának típusai – egy esetet leszámítva (5. kép 1–2) – nem mutatnak földrajzi halmozódást.

⁷⁷ RÉVÉSZ 1988, 141–142; RÉVÉSZ 1988, 1. kép.

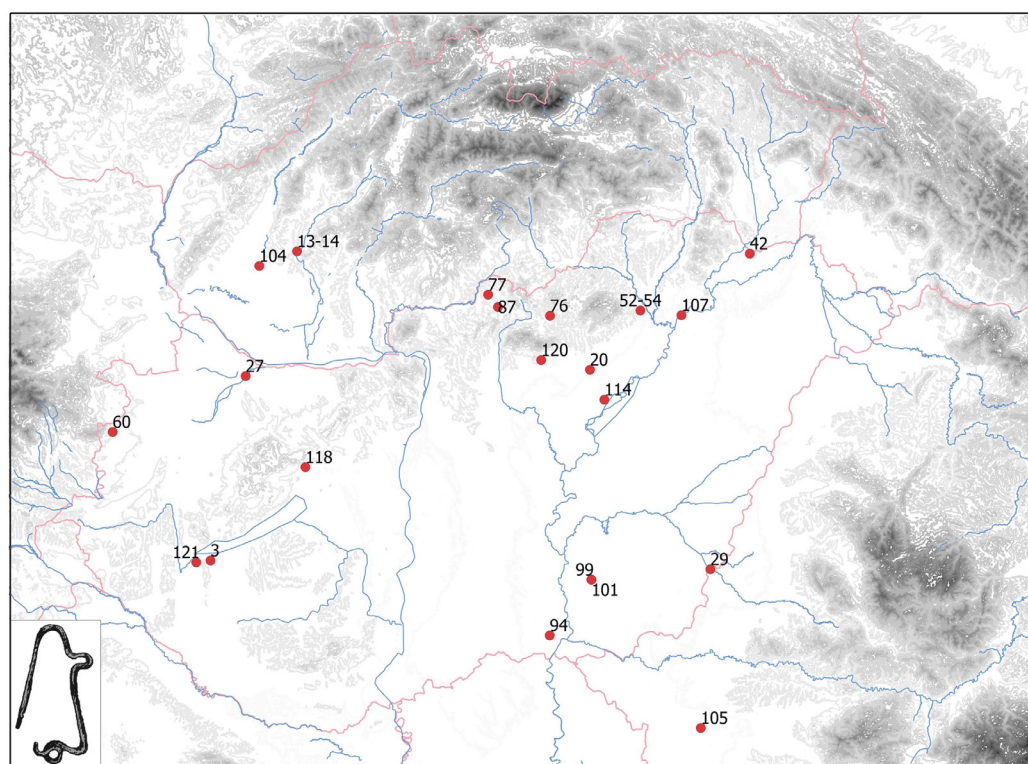


5. kép. 1: A gömborscsüngős fülbevaló karikák 4. csoportjának elterjedése a Kárpát-medencében; 2: A gömborscsüngős fülbevalót tartalmazó sírok kísérő leletei

Fig. 5. 1: The spread of the earrings upper part's 4th group in the Carpathian Basin; 2: Common finds beside the earrings with bead-row pendants

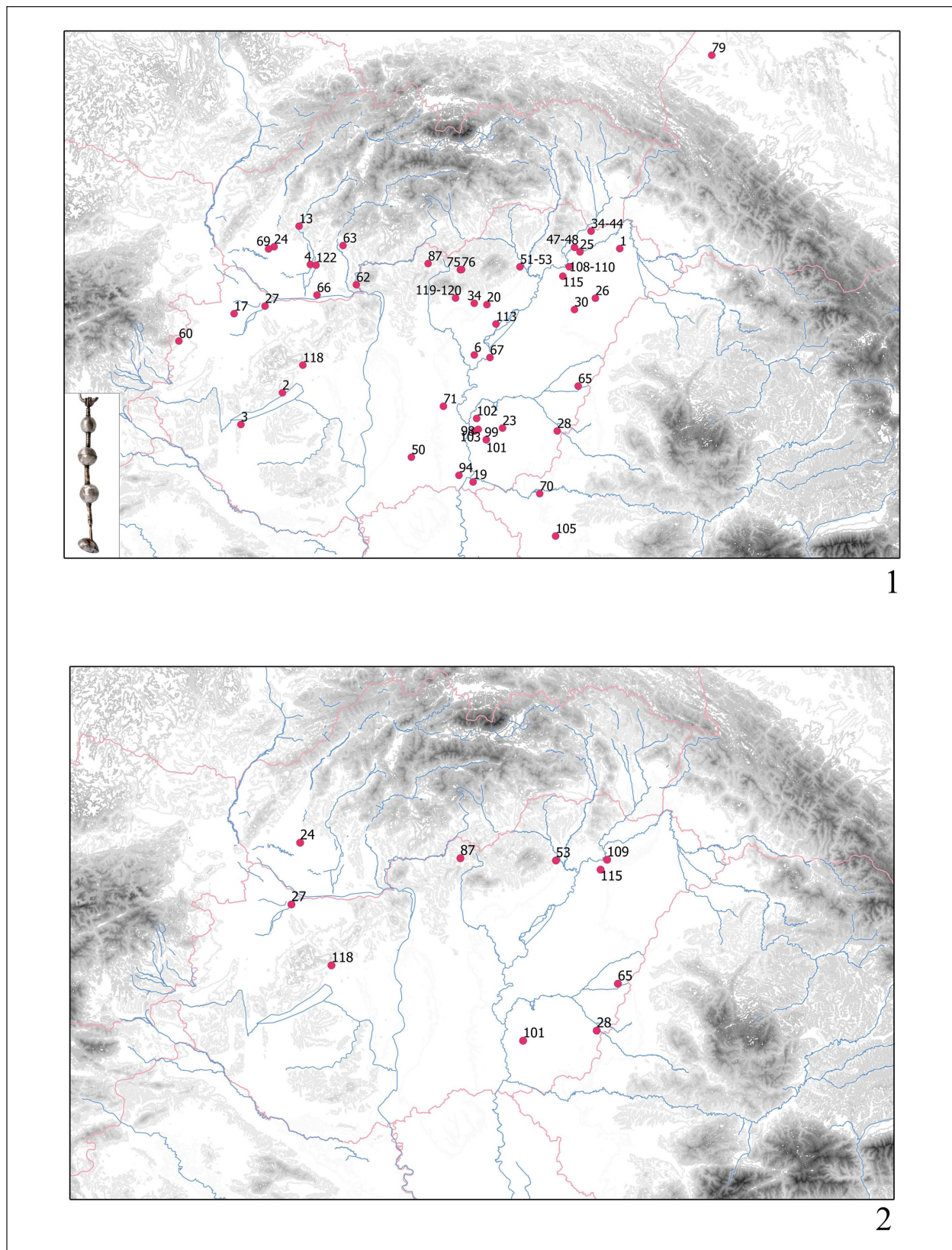


1



2

6. kép. 1: A gömbsorcsőngös fülbevaló karikák 1. csoportjának elterjedése a Kárpát-medencében; 2: A gömbsorcsőngös fülbevaló karikák 2. csoportjának elterjedése a Kárpát-medencében
 Fig. 6. 1: The spread of the earrings upper part's 1st group in the Carpathian Basin; 2: The spread of the earrings upper part's 2nd group in the Carpathian Basin



1

2

7. kép. 1: A gömborscsüngős fülbevaló csüngők 1. típusának elterjedése a Kárpát-medencében; 2: A láncsal összekötött gömborscsüngős fülbevalók elterjedése a Kárpát-medencében

Fig. 7. 1: The spread of the earrings lower part's 1st group in the Carpathian Basin; 2: The spread of earrings connected with chain in the Carpathian Basin

A GÖMBSORCSÜNGŐS FÜLBEVALÓK ELŐZMÉNYEI ÉS LEHETSÉGES PÁRHUZAMAIK

A Kárpát-medencei 10. századi gömbsorcsüngős fülbevalók a térségben egyedi darabok, a honfoglalók megérkezéséig ismeretlenek. Habár konkrét előzményük ismeretlen, a fülbevalók egyes formai elemei visszaköszönnek az avar illetve bizánci leletanyagban is.

Ilyen elemek a fülbevaló karikákon, általában a karika felső hajlítása alatt megjelenő nyúlványok vagy tüskék melyekre egyes esetekben gyöngyöt húztak, illetve forrasztottak. Többször visszaköszön a fülbevaló karikák alsó hajlításánál kialakított két megvastagított rész, melyek közé a fülbevaló csüngőrésze csatlakozott, ezek megjelenése eltérő más területekről származó fülbevalóktól.

A Kárpát-medencei avar leletanyagban 7. század végére keltezhető fülbevalók között egyes darabok formai elemei megtalálhatóak a 10. századi, gömbsorcsüngős fülbevalókon is. Ezek a darabok, Garam Éva szerint bizánci modellek alapján készült onogur-bolgár, esetleg avar művek (8. kép 1–8). Ezek a fülbevalókon, a fülbevaló karikáin megjelennek a kiálló huzaltüskék, melyek végére eredetileg gyöngyöt húztak, a gyöngyök azonban legtöbb esetben nem maradtak meg, csupán a fülbevaló karikához forrasztott tüske jelenik meg. Garam Éva szerint ezek a tüskék a bizánci ékszereken karakteresek, az avar darabokon bizánci mintára jelennek meg.⁷⁸ Megfigyelhetőek a honfoglalás kori gömbsorcsüngős fülbevaló karikákon is a kiálló nyúlványok, melyekre legtöbbször gömböt forrasztottak, de megfigyelhető egyes esetekben, hogy gyöngyöt húztak rá. Másrészt jól látszik, hogy az avar darabok esetében is a fülbevaló karikák alsó részét megvastagították, a fülbevalók csüngője a megvastagított rész közepéhez csatlakozik, egyes esetekben jól látható, hogy a megvastagított két részt egy vékonyabb huzal szakasz köti össze, a fülbevaló csüngőrésze ehhez csatlakozik (8. kép 2–5). Ez egyrészt a csüngő

lecsúszását akadályozza meg, másrészt a csüngők ezen a tengelyen mozogtak.⁷⁹

Az avar fülbevalókon is megjelennek a Kárpát-medencei 10. századi gömbsorcsüngős darabokhoz hasonlóan a fülbevaló karikához csatlakozó nemesfém szárra felfűzött gömbök, a Keszthelyről előkerült fülbevalón a gyöngyököt nemesfém huzalból készült keretbe foglalták (8. kép 6–8).⁸⁰ A gömbökön, gyöngyökön megjelenő nemesfém keret a 10. századi fülbevalókra nem jellemző, ugyanakkor a magyar darabokkal párhuzamba hozható észak-kaukázusi Moscsjevaja Balka lelőhelyen előkerült gömbsorcsüngős fülbevalókon hasonló kialakítás előfordul, olyan módon, hogy a csüngőre felhúzott gömböket egy-egy kerek nemesfém elem fogja közre (9. kép 12). A keszthelyi fülbevaló formai kialakítása az 5. századból ismert, kora bizánci fülbevalókon, illetve a késő római, korai népvándorláskorban is jelen van.⁸¹

Hampel József már az 1905-ben megjelent könyvében az addig előkerült gömbsorcsüngős fülbevalók tárgyleírásakor foglalkozott az egyes fülbevalók formai kialakításával.⁸² A Szeged-Bojárhalom 1. sírjában talált fülbevalópár leírásakor, az itt előkerült fülbevaló karikán megfigyelhető kör alakú, áttört díszítéseknek rendeltetését, célját nem tudta meghatározni.⁸³ Ezek a kör alakú, áttört díszítések a Kárpát-medencei gömbsorcsüngős fülbevalók egyes karikáin is megfigyelhetőek (1. kép 7). Az ilyen típusú díszítések más formában ugyan, de megjelennek bizánci fülbevalókon, illetve a mediterrán térségből és az Alpok területéről származó fülbevalókon is. Az áttört, kör alakú díszítések első megjelenései lehettek a nemesfém huzalból készült fülbevaló karikák alsó hajlításán kialakított hurkok, ez a forma a Földközi-tenger területén elterjedt, előállított típus, mely bizánci származású vagy bizánci befolyással terjedt tovább.⁸⁴

⁷⁸ GARAM 2001, 31.

⁷⁹ GARAM 2001, 31.

⁸⁰ HAMPEL 1905, 374.

⁸¹ GARAM 2001, 32.

⁸² HAMPEL 1905, 374–375.

⁸³ HAMPEL 1905, 374.

⁸⁴ UNGERMAN 2018, 9.



8. kép. Fülbevalók gyöngyös vagy köves függővel. 1: Topola / Bácsstopolya 11. sír (GARAM 2001, Taf. 12. 4); 2–3: Ismeretlen lelőhely (GARAM 2001, Taf. 12. 5); 4–5: Halimba 118. sír (GARAM 2001, Taf. 12. 2); 6–7: Keszthely (GARAM 2001, Taf. 13. 2); 8: Keszthely (GARAM 2001, Taf. 13. 3); 9–10: Fülbevalópár 4–5. század (ZAHLHAAS 2003, Kat. 69); 11: Chotyn-Horodysčce (UNGERMAN 2018, Abb. 3. 11); 12: Invillino-Colle Santino 2. sír (UNGERMAN 2018, Abb. 2. 7); 13: Ismeretlen lelőhely (UNGERMAN 2018, Abb. 9. 4); 14: Fiume / Rijeka (PROHÁSZKA 2017, Abb. 2); 15: Bizánci fülbevaló (UNGERMAN 2018, Abb. 9. 2); 16: Kecel-Vádéi dűlő (KATALÓGUS 1996, 323)

Fig. 8. Earrings with pendants made of pearls or stones. 1: Topola / Bácsstopolya 11. grave (GARAM 2001, Taf. 12. 4); 2–3: Unknown findplace (GARAM 2001, Taf. 12. 5); 4–5: Halimba 118. grave (GARAM 2001, Taf. 12. 2); 6–7: Keszthely (GARAM 2001, Taf. 13. 2); 8: Keszthely (GARAM 2001, Taf. 13. 3); 9–10: Earrings from the 4–5th century (ZAHLHAAS 2003, Kat. 69); 11: Chotyn-Horodysčce (UNGERMAN 2018, Abb. 3. 11); 12: Invillino-Colle Santino 2. grave (UNGERMAN 2018, Abb. 2. 7); 13: Unknown findplace (UNGERMAN 2018, Abb. 2. 4); 14: Fiume / Rijeka (PROHÁSZKA 2017, Abb. 2); 15: Byzantine earrings (UNGERMAN 2018, Abb. 9. 2); 16: Kecel-Vádéi dűlő (KATALÓGUS 1996, 323)

A fülbevaló karikák alsó hajlításán egy vagy több hurkot is kialakíthattak, ezekhez a hurkokhoz olykor láncok csatlakoztak, vagy huzalból álló függők lógtak róluk (8. kép 13).⁸⁵ Azok a fülbevaló karikák, melyek alsó hajlításánál egy darab hurkot alakítottak ki, már a késő antik időkben jelen voltak, a hurkokhoz különféle típusú csüngők csatlakoztak. Legelterjedtebbek a késő császárkorban voltak a Római Birodalom területén.⁸⁶

A fülbevaló karikák alsó hajlításán megjelenő áttört, kör alakú díszítésekhez párhuzamként említhető meg az a fülbevalópár, melyet a Magyar Nemzeti Múzeum Régészeti Gyűjteménye őriz Fiume (Rijeka) lelőhelyről. A réz alapú ötvözetből készült, ovális alakú, zárt fülbevaló karika alsó részén három darab áttört, kör alakú díszítés figyelhető meg

(8. kép 14). Egyes esetekben ezeket a fülbevalókat is láncsal kötötték össze. A karika öntött, a 7. század második felére, 8. századra keltezhető. Párhuzamai Isztriában, Észak-Itáliában, Szlovénia déli részén találhatóak meg, ugyanakkor kialakításuk egyes bizánci fülbevalókkal is kapcsolatot mutat, ezeknél a daraboknál a fülbevalókhöz gyakran valamilyen csüngő is csatlakozott (8. kép 15).⁸⁷

Az ilyen típusú fülbevalók előképei nem teljesen tisztázottak, azonban a nemesfémből készült, öntött, áttört kör alakú díszítéssel ellátott fülbevalók párhuzamai a kelet mediterrán vidéken a 6. század végén, 7. század elején ismertek.⁸⁸ Emellett ezek az áttört kör alakú díszítések a korábban említett, bizánci fülbevalókon is megjelennek (8. kép 16).

A GÖMBSORCSÜNGŐS FÜLBEVALÓK KELETI KAPCSOLATRENDSZERE

Révész László 1988-as cikkében hangsúlyozta, hogy a gömbsorc süngős fülbevalók keleti eredetű tárgyak a honfoglaló leletanyagban.⁸⁹ Véleménye szerint a tárgy típusnak nincs párhuzama a 8–11. századi finnugor leletanyagban, sem a szláv népek körében. Leginkább a sztyeppei népek kultúrkörében ismert ez a fülbevaló, Révész László a korábbi kutatásokhoz hasonlóan a szaltovói kultúrkör területén találta meg a Kárpát-medencei fülbevalók öntött, illetve préselt változatainak párhuzamait (Bálint Csanád a tárgy típus széles elterjedését feltételezte a sztyeppei vidéken, előzményét pedig a szaltovói kultúrkör területeire lokalizálta).⁹⁰ Népszerűek a gömbsorc süngős fülbevalók a Kaukázus északi előterében, ahol legtöbbször a préselt változatok fordulnak elő.⁹¹

Révész László továbbá a Volga–Káma vidékén, *Magna Hungaria* területén találta meg a tárgy típus párhuzamait, azonban az ottani fülbevalók kialakításai eltérnek a Kárpát-medencében előkerült példá-

nyoktól. Jelen vannak a kusnarenkovói temetőben, az öntött változatok ismertek Bolsije Tarhani és Bolsije Tyigani temetőben, de ezek a példányok is mások, mint a Kárpát-medencében előkerültek. A 9–11. századra keltezhető tankejevkaei temetők préselt gömbsorc süngős fülbevalói azonban erős rokonságot mutatnak a Kárpát-medencei példányokkal.⁹²

S. Perémi Ágota a Várpalota-Semmelweis utcai temetőben feltárt 1. sírban előkerült levélalakú csüngők és ezüstlánc párhuzamát a korai bolgár leletanyagban találta meg, ahol gyakori elemnek tekinthető mindkét tárgy típus. A láncok olykor a hajfonatok díszítésére szolgáltak, olykor az övről csüngtek le, a leveles csüngőket a láncokra fűzték. A fülbevalók láncsal összekötött, áll előtt vezetett verziói ismertek a korai bolgár leletanyagban, azonban ritkának mondhatók a fülbevalók és a levéldíszes láncok együttes előfordulása. A láncokat a hajfonatokba fonták, végükre csörgős függőt erősítettek. S. Perémi Ágota szerint talán ennek a vise-

⁸⁵ UNGERMAN 2018, 9.

⁸⁶ UNGERMAN 2018, 24.

⁸⁷ PROHÁSZKA 2017, 147–148.

⁸⁸ PROHÁSZKA 2017, 150.

⁸⁹ RÉVÉSZ 1988, 141.

⁹⁰ BÁLINT 1976, 123.

⁹¹ RÉVÉSZ 1988, 154.

⁹² RÉVÉSZ 1988, 154.

letnek egy változata jelenik meg 1-1 honfoglaló nő sírjában.⁹³

A korábban említett Bolsije Tyigani temető az oroszországi Tatársztán területén található, a keleten maradt magyarokhoz köthető. A temető több sírja tartalmazott gömborscsüngős fülbevalót, illetve azoknak különböző változatait. A fülbevalók legtöbbször ezüst alapú ötvözetből készültek, néha aranyozottak. Női sírok mellett férfi és gyermek sírokban is előfordulnak, a férfi sírokban általában egy darab van, a koponya jobb oldalán. A férfi és gyermek sírokból előkerült fülbevalók kisebb méretűek, mint a nők sírjában talált példányok. A férfi sírok fülbevalói a szaltovói típusú fülbevalók közé sorolhatók. A temető a 9. század második felére, 10. századra keltezhető.⁹⁴

A Bolsije Tyigani temetőből származó fülbevalók közül csak egy-egy darabot lehet rokonságba hozni a Kárpát-medencei darabokkal. Ilyen a 19. 20. sírban lévő fülbevalók, valamint a 25. sírban talált fülbevaló karikák. A 19. sírban talált fülbevaló ovális alakú karikája öntött, a karika felső hajlítása alá egy nagyobb gyöngy csatlakozik. A fülbevaló karikán, a karika alsó részén, annak végén található meg, még egy gyöngy, illetve vele szemközt, a karika másik oldalán. Ez ismeretlen a Kárpát-medencei darabokon. A karika alsó hajlításánál ezekben az esetekben is a két kiszélesedés közé csatlakozik a csüngő. A csüngőn három nagyméretű, két félből összeillesztett gömb található, melyek között még megfigyelhető, hogy a nagy méretű gömbök között, kis gyöngyök alkottak elválasztó elemet, két nagy gömb között szorosan (9. kép 1–2). A 20. sírban talált, hasonló kialakítású függőpár valószínűleg inkább valamilyen fejdíszhez, vagy pártához csatlakozott (9. kép 3). A felsorolt fülbevalók az észak-kaukázusi és a Kárpát-medencei darabokkal mutatnak rokonságot.

A férfi és női sírokból is előkerült, teljesen öntött darabok inkább a szaltovói kultúrkör fülbevalóival mutatnak kapcsolatot. Ezek a darabokon a fülbevaló karika és a fülbevaló csüngője is öntött,

a csüngőkön a nagyobb gömbök között, kisebb méretű gömbök figyelhetők meg (9. kép 4–5).⁹⁵ A szaltovói fülbevalók a Kárpát-medencei darabokhoz hasonló formájúak, azonban amíg a honfoglaló darabok csüngőire általában a préselt, két félből összeillesztett nemesfém gömbök a jellemzőek, addig a szaltovói fülbevalók egybeöntött darabok. Az öntött csüngőjű honfoglaló fülbevalókra is jellemző, hogy a csüngőket nem a karikákkal öntötték együtt, hanem a fülbevaló két darabból áll.

A Kaukázus északi előterében valóban jelen vannak a Kárpát-medencei darabokkal erős rokonságot mutató gömborscsüngős fülbevalók (9. kép 10–14). A kaukázusi lelőhelyek között van a Moscevajja Balka lelőhelyen feltárt temető, mely az Északnyugat-Kaukázusban található, a Laba-hágónál. Nyolc fülbevaló került elő innen, mindegyik női sírban volt. A fülbevalók ezüst alapú ötvözetből, réz alapú ötvözetből készültek, egyes darabok elemei, például a csüngőn található gömböket elválasztó elemek, aranyból készültek. A fülbevalók karikái nyújtott, ovális alakúak, alsó hajlításukon két nagyobb koronggal vagy tárcsával melyek közé a fülbevalók csüngő része csatlakozott. A csüngőkön három vagy két darab két félből álló gömb található, melyet sima nemesfém huzalra húztak fel. A gömbök ezüst alapú ötvözetből vagy réz alapú ötvözetből készültek. Egyes daraboknál megfigyelhető, hogy a gömböket gyanta pasztából alakították ki, ezeket vagy a csüngő huzal részére húzták fel, vagy nemesfémből készült elembe töltötték, olyan módon, hogy a nemesfém öntés alul és felül is közrefogta a gyantagömböket, a gömbök között pedig egyenes szakaszok alkottak elválasztót (9. kép 10–14).⁹⁶

A temetőből előkerült fülbevaló karikák felső hajlításán is megfigyelhető, hogy ezekhez egy kiálló nyúlvány csatlakozott, melyekre gyöngyöt húztak, ezek a gyöngyök azonban nem maradtak meg. A fülbevalók csüngőjén a gömböket öntött gyűrűk vagy rövid, bordázott, cső formájú elemek választják el.⁹⁷ A fülbevalók karikáinak vastagsága figye-

⁹³ S. PERÉMI 1986, 128–129.

⁹⁴ CHALIKOWA–CHALIKOW 1981, 52.

⁹⁵ CHALIKOWA–CHALIKOW 1981, 52.

⁹⁶ JERUSALIMSKAJA 2013, 296.

⁹⁷ JERUSALIMSKAJA 2013, 296.

lemreméltó, a karikák nagy átmérője miatt az itt előkerült fülbevalók esetében is felmerült, hogy azokat nem fülbe helyezték, hanem a halánték környékén lóghattak le valamilyen pártáról vagy fejfedőről. Különösen a Moscsevaja Balka 2. sírjának esetében tűnt indokoltnak ez az elképzelés, ugyanis ebben a sírban egy kislány feküdt, a sírban talált gömbsorcüngős fülbevaló karikájának vastagsága a többi darabbal megegyezően, meglepően vastag volt. Úgy néz ki azonban, hogy a karika vastagsága ellenére a fülbevalókat a fülben viselték. Egy 1973-ban előkerült fülbevaló karikán megmaradt a tulajdonosának mumifikálódott fülcimpája, amelyen a fülbevaló karikát áthúzták (9. kép 12).⁹⁸

A fülbevalók kialakítása, egyedi alkotóelemeik (kovácsolt félgömbök, öntött elválasztó elemek) hozzáértő, alapos mestert feltételeznek, azonban kérdéses, hogy a térségben előkerült fülbevalók helyi műhelyek munkái vagy import tárgyak. Talán a fülbevalók észak-kaukázusi készítését támasztják alá a térségből előkerült fémműves eszközök és öntőformák.⁹⁹

A térségben legközelebbi párhuzamuk az ilyen típusú fülbevalóknak Lab, Urup, Zelencsuk, Pjatyigorszk lelőhelyekről származnak.¹⁰⁰ Az észak-kaukázusi térségben a 8–9. században ezek széles körben elterjedtek, földrajzilag legközelebbi analógiák a Koban, Balta, Dzivgisz, Lizgov lelőhelyekről ismertek.¹⁰¹

Az észak-kaukázusi lelőhelyek sorát erősíti Martan-Csu, mely az Alhan-Kala vártól található 18 kilométerre. A temető 8–9. századra, legkésőbb a 10. század első felére keltezhető. A kamrasíros temetőben 1975-ben került elő egy férfi és egy nő temetkezése. A 30 év körüli férfi és a 15-17 év körüli nő sírja Ny–K-i tájolású volt. A női sírből előkerült egy gömbsorcüngős bronz fülbevaló. A sír leletanyaga a 9. század végére, 10. század elejére keltezhető.¹⁰²

Az elmúlt években kirajzolódott egy új lelethorizont a Dnyeper és a Dnyeszter középső folyása mentén, amely az írott forrásokból ismert Eteköz-zel azonosítható. Körülbelül tizenkét lelőhely tartozik ide, összefoglalóan a kutatás szubbotci horizont néven ismeri. A területről előkerült sírok és leletek szoros kapcsolatot mutatnak a Kárpát-medence honfoglalás kori, illetve a Volga-Dél-Urál vidék 8–10. századi régészeti hagyatékával.¹⁰³ A térségben két lelőhelyről is kerültek elő gömbsorcüngős fülbevalók, Szubbotciról és Szlobodzejáról.

Szubbotci a mai Ukrajna területén található, itt 1983 őszen vízvezetékásás közben egy női sírt bolygattak meg. Az előkerült leletek (ezüstlemez nyeregdiszok, ezüst lószerszámveretek, hármasszertű és pillangós veretek) mellett egy ezüst alapú ötvözetből öntött gömbsorcüngős fülbevaló is előkerült. A lelőhelyen 1985 és 1986 között egy férfi és egy gyermek sírját is feltárták. A gömbsorcüngős fülbevaló karikája ovális alakú, felső harmadánál kiálló nyúlvány végén egy gömbdíz található. A fülbevaló csüngője öt darab közel ovális alakú gömbsorból áll, közöttük rövid, egyenes szakaszok (6. kép 6). A leletegyüttes a 9. század második felére keltezhető.¹⁰⁴

Szlobodzeja a Dnyeszter Menti Köztársaság területén, a Dnyeszter folyó bal partján található. 1994-ben bronzkori kurgán betöltésében találtak másodlagosan beásott, Ny–K-i tájolású sírokat. Több tárgy is kapcsolatba hozható a Kárpát-medencei, illetve a Volga-Dél-Urál vidék leletanyagával, emellett több sírban is találtak gömbsorcüngős fülbevalókat, azok különböző változatait (9. kép 7–9). A sírok ékszereiről és a viselet díszeiről is elmondható, hogy ezüst alapú ötvözetből készültek, egyes esetekben aranyozottak. A lelőhely a 10. század második felére keltezhető.¹⁰⁵

Hasonló fülbevalók Bulgária területén is ismertek. A Cserna falu mellett található 7–8. századra keltezhető temető 3. sírjában gömbsorcüngős

⁹⁸ JERUSALIMSKAJA 2013, 297.

⁹⁹ JERUSALIMSKAJA 1996, 84.

¹⁰⁰ JERUSALIMSKAJA 2013, 296.

¹⁰¹ JERUSALIMSKAJA 1996, 83; JERUSALIMSKAJA 2013, 296.

¹⁰² VINOGRADOV 1983, 211.

¹⁰³ TÜRK 2014, 53.

¹⁰⁴ TÜRK 2014, 49–53.

¹⁰⁵ TÜRK 2014, 63–64.



9. kép. 1–2: Bolsije Tyigani 19. sír (CHALIKOWA–CHALIKOW 1981, Taf. XVI. 5–6); 3: Bolsije Tyigani 20. sír (CHALIKOWA–CHALIKOW 1981, Taf. XVII. 1); 4–5: Bolsije Tyigani 10. sír (CHALIKOWA–CHALIKOW 1981, Taf. IXA. 1); 6: Szubbotci 1. sír (TÜRК 2014, 49); 7: Szlobodzeja 37. sír (SZTASENKOV 2018, puc. 21. 3); 8–9: Szlobodzeja 29. sír (TÜRК 2014, 64); Észak-Kaukázusi fülbevalók. 10–11: Moscevajaja Balka (JERUSALIMSKAJA 2013, ul. 47.); 12: Moscevajaja Balka (JERUSALIMSKAJA 2013, ul. 180. a–b); 13–14: Nyizsnij Arhiz, szórvány (Türk Attila felvételei)

Fig. 9. 1–2: Bolshie Tigani 19. grave (CHALIKOWA–CHALIKOW 1981, Taf. XVI. 5–6); 3: Bolshie Tigani 20. grave (CHALIKOWA–CHALIKOW 1981, Taf. XVII. 1); 4–5: Bolshie Tigani 10. grave (CHALIKOWA–CHALIKOW 1981, Taf. IXA. 1); 6: Subotcy 1. grave (TÜRК 2014, 49); 7: Slobodzeya 37. grave (SZTASENKOV 2018, puc. 21. 3); 8–9: Slobodzeya 29. grave (TÜRК 2014, 64); Earrings from the North Caucasus. 10–11: Moshtcevajaja Balka (JERUSALIMSKAJA 2013, ul. 47.); 12: Moshtcevajaja Balka (JERUSALIMSKAJA 2013, ul. 180. a–b); 13–14: Nizhny Arkhyz, single finds (Pictures made by Attila Türk)



10. kép. 1: Cserna 3. sír 7–8. század (DASKALOV ET AL. 2017, 29, 2); 2–3: Nozharevo 8–9. század (DASKALOV ET AL. 2017, 31–32); 4–5: Szurduk, Sztara Pazova szórvány (RADIČEVIĆ–ŠPEHAR 2015, Fig. 6. 3)

Fig. 10. 1: Cherna 3. grave 7–8th century (DASKALOV ET AL. 2017, 29, 2); 2–3: Nozharevo 8–9th century (DASKALOV ET AL. 2017, 31–32); 4–5: Surduk, Stara Pazova single find (RADIČEVIĆ–ŠPEHAR 2015, Fig 6. 3)

fülbevaló volt. A fülbevaló réz alapú ötvözetből készült, erősen töredékes állapotban maradt meg. A fülbevaló öntött, préselt, egyes elemeit forrasztották. A fülbevaló ovális alakú karikájához forrasztott tüske a karika felső hajlítása alatt található, valószínűleg kisebb gyöngyöt húztak rá. A karikán megtalálható két nagyobb korong közül indult a fülbevaló csüngője. A csüngő huzalja két szálból áll, rajta a gömbök két félből állnak, nagyobb méretűek (10. kép 1).¹⁰⁶

Szintén Bulgária területén található Nozsarevo falu, amely mellett egy 8–9. századi temetőben az előzőhöz hasonló, réz alapú ötvözetből készült fülbevalópárt találtak (10. kép 2–3). Az ovális alakú fülbevaló karikán a karika felső hajlításához nem kapcsolódik a megszokott tüske vagy nyúlvány. A csüngő a fülbevalón öntéssel kialakított két tárcsa közül indul, a csüngő nemesfém huzalja két szálból áll, felső részén egy nagyobb hurok kialakításával kapcsolódik a karikához. A csüngő dupla huzalja párhuzamosan lóg. A huzalon egy kisebb, és két nagyobb méretű üreges nemesfém gömb található.¹⁰⁷

Mindhárom fülbevalónál, a karika alsó hajlításán lévő tárcsák talán egy gömböt akartak imitálni.

A Cserna-ról és Nozsarevo-ról származó fülbevalók kialakítása a korábban bemutatott észak-kaukázusi fülbevalókkal mutat rokonságot, illetve egyes esetekben a Bolsije Tyigani temetőből előkerült darabokkal. A Kárpát-medencei darabok közül egy esetben találkozunk a fülbevalók csüngő részének dupla szalás kialakításával. A Sóshartyán-Hosszútező 30. sírjában¹⁰⁸ talált fülbevalópár csüngőjének nemesfém huzalja szintén két szálból áll, azonban a két huzal nem párhuzamosan fut, hanem azokat csavarták, felső és alsó végükön hurkos kialakításúak.

Sajnos csupán csak szórványként ismerjük a Szurduk, Sztara Pazova község területéről előkerült gömborscsüngős fülbevalót, melyhez eredetileg levelekkel díszített láncékszer is csatlakozott.¹⁰⁹ Az ovális alakú fülbevalókarika nemesfém drótból hajlított, felső hajlításánál a kiálló gömbdíszsel, alsó részén a drótra felhúzott két kis gyűrűvel, melyek közé az öntött gömborscsüngő csatlakozik (10. kép 4–5).

ÖSSZEFOGLALÁS

A gömborscsüngős fülbevalók a 10. századi Kárpát-medencében a gazdagabb női sírok jellegzetes viseleteként határozhatóak meg. Jelenlegi tudásom szerint 121 olyan sír található a Kárpát-medencében, melyben a vizsgált tárgytypus előfordul (egy sír a Kárpátokon kívülre esik).

Az összegyűjtött sírok fülbevaló karikáinak vizsgálatakor formai szempontból több csoportot is el lehet különíteni. Készítéstechnikai szempontból ezek bronzból, ezüstből és aranyból, túlnyomó többségben ezüst alapú ötvözetből készültek. A karikákat olykor öntéssel készítették, de előfordulnak nemesfém huzalból kialakított formák is, melyeknél egyes részeket forrasztással illesztettek a karikákhoz. A pontosabb készítéstechnikai meghatározásokhoz a jövőben részletesebb vizsgálatok szükségesek.

Nem eldöntött kérdés, hogy a gömborscsüngős fülbevalókat fülben viselték, vagy pedig valamilyen fejdíszhez vagy pártához rögzítették őket, és a halánték körül lógtak. Egyes esetekben az ásatási megfigyelések következtében feltételezhető, hogy a fülbevalókat nem a fülcimpán vezették át. Néhány esetben a fülbevalókhoz tapadt textil- és bőrmaradványok miatt elképzelhető, hogy ezeket a darabokat inkább a halántéknál hordták a honfoglalók. Egyelőre azonban úgy vélem, hogyha a fülbevalókat viselték is valamilyen fejdíszhez rögzítve, ez a viseleti mód a Kárpát-medencében nem volt általános szokás.

Kísérőleletként túlnyomó többségben további ékszereket helyeztek a gömborscsüngős fülbevalót tartalmazó sírokba, kisebb számban pedig ruhákat díszítő elemeket. Előfordulnak a tárgytypust tartalmazó sírokban a gazdagabb női sírokra jellemző rozettás lószere-

¹⁰⁶ DASKALOV ET AL. 2017, 105.

¹⁰⁷ DASKALOV ET AL. 2017, 107.

¹⁰⁸ FODOR 1973, 33–34.

¹⁰⁹ RADIČEVIĆ–ŠPEHAR 2015. A tárgy létezésére Takács Miklós és Horváth Ciprián hívta fel a figyelmemet, nekik köszönettel tartozom.

számveretek, veretes lábbelidíszek, hajfonatkorongok. A 101 vizsgálható sírból 19 tartalmazott lócsontokat, 9 sírban pedig részleges lovastemetkezés volt.

További vizsgálatokat igényel a tárgytypus pontos keltezése a 10. századon belül. Egyelőre nem mutatható ki a különböző formai változatok és típusok időbeli csoportosulása.

Izgalmas kérdés a fülbevalók formai előzményeinek vizsgálata. Bár a magyar kutatás ezt a típust szaltovói eredetűként határozta meg, mára egyértelmű, hogy ezek elterjedése jóval szélesebb kört mutat. Elképzelhető, hogy egy széleskörű eurázsiai

divat részeként kell meghatároznunk ezeket a fülbevalókat,¹¹⁰ melyek későbbi változatai és elterjedésük kialakulásában erős bizánci hatást feltételezhetünk. Fontos Kárpát-medencei sajátosság, hogy az itt előkerült fülbevalók esetében sosem beszélhetünk teljesen egybeöntött darabokról, a fülbevalók felső és alsó tagja, még ha öntéssel készültek is, szétválaszthatók.

Úgy vélem a jövőben nagyobb hangsúlyt kell fektetni nem csak a tárgytypus keleti párhuzamainak vizsgálatára, hanem a balkáni területeken előkerült gömbsorc süngős fülbevalók kutatására is.

KÖSZÖNETNYILVÁNÍTÁS

Köszönettel tartozom Langó Péternek és Türk Attilának a dolgozat elkészítése során nyújtott segítségért.

A kézirat lezárásának időpontja 2019.

KATALÓGUS

1. Anarcs, szórvány; 2. Balatonfüred-Morva utca 10. szám 1. sír; 3. Balatonújlak-Erdő-dűlő 17. sír; 4. Bánkeszi (Bánov) 6. sír; 5. Bátorkeszi (Vojnice) 4. sír; 6. Besenyszög-Homorszögi puszta; 7. Bihar-keresztes-Ártánd-Nagyfarkasdomb; 8. Bihar-Somlyóhegy (Biharea) 3. sír; 9. Bokros-Bukrospart, Deák Rókus 1146. sz. tanyája, szórvány; 10. Budapest-Lipótmező; 11. Bukovapuszta-II. halom (Pusta Bicova) 1. sír; 12. Csabacsüd-Szabadság utca 4; 13. Csekej (Čakajovce); 14. Csekej (Čakajovce); 15. Csenger-Református temető; 16. Csongrád és Szentés környéke, szórvány; 17. Csorna-Sülyhegy; 18. Derecske-Nagymező dűlő 643. objektum, női sír; 19. Deszk-Újmajor, Ambrus halom 10. sír; 20. Dormánd-Hanyipuszta, szórvány; 21. Ellend-Nagy-gödör 21. sír; 22. Fábiánsebestyén-Kántorhalom, szórvány; 23. Gádos-Bocskai utca 44. 2. sír; 24. Galánta-Papföld (Galanta) 13. sír; 25. Gáva-Vásártér 28. sír; 26. Geszteréd-Kecskelátó dűlő; 27. Győr-Téglavető-dűlő 47. sír; 28. Gyula-Téglagyár 45. sír; 29. Gyulavarsánd (Vārşand)-Laposhalom, szórvány; 30. Hajdúböszörmény; 31. Hajdúsámson-Majorsági földek, szórvány; 32. Hencida-Szerdekhalom 1. sír; 33. Jánoshalma-Kisráta 1. sír; 34. Kál-Legelő 10. sír; 35. Karos I/12. sír; 36. Karos II. temető, szórvány; 37. Karos II/13. sír; 38. Karos

II/25. sír; 39. Karos II/27. sír; 40. Karos II/37. sír; 41. Karos II/4. sír; 42. Karos II/47. sír; 43. Karos II/56. sír; 44. Karos II/72. sír; 45. Katymár-Téglagyár, szórvány; 46. Kecskemét-Csongrádi út; 47. Kenézlő-Fazekaszug 23. sír; 48. Kenézlő-Fazekaszug 42. sír; 49. Kenézlő-Fazekaszug 7. sír; 50. Kiskunhalas-Dénes M. utca; 51. Kistokaj 24. sír; 52. Kistokaj 34. sír; 53. Kistokaj 5. sír; 54. Kistokaj, szórvány; 55. Kiszombor B temető, 328. sír; 56. Koroncó-Bábota II; 57. Koroncó-Dózsa György utca 23; 58. Koroncó-Rác-domb; 59. Körösszeg-apáti-Pállapály, szórvány; 60. Kőszeg-Kőszegfalvi rétek 2. sír; 61. Kunszentmárton-Köttön; 62. Letkés-Tégláégető II. 76. sír; 63. Léva (Levice géna) 10. sír; 64. Luigi-dűlő, szórvány; 65. Magyarhomorog-Kónya-domb 107. sír; 66. Marcellháza (Marcelová) 1. sír; 67. Nagykőrű-Bölcsőde utca 1. sír; 68. Nagyvázsöny-Nözsér; 69. Nemeskosút (Kosúty), szórvány; 70. Németszentpéter (Sânpetru German) GAS területe; 71. Nyárlőrinc A sír; 72. Ondrohó (Lipová-Ondrochov) 1. sír; 73. Oroszlámos (Банатско Аранђелово), szórvány; 74. Perse (Prša) 103. sír; 75. Pétervására-Ivádra vezető út 21. sír; 76. Pétervására-Laktanya 1. sír; 77. Piliny-Sirmányhegy 64. sír; 78. Rábé-Ankasziget 3. sír; 79. Sadowa-Wisznia; 80. Sándorfalva-Eperjes 16. sír;

¹¹⁰ SZTASENKOV 1998, 215–216.

81. Sándorfalva-Eperjes 64. sír; 82. Sárospatak-Baksahomok 3. sír; 83. Sárrétudvari-Hízóföld 142. sír; 84. Sárrétudvari-Hízóföld 232. sír; 85. Sikló (Șiclău)-Gropoaie 9. sír; 86. Soltvadkert-Selyemerdő 1. sír; 87. Sóshartyán-Hosszútető 30. sír; 88. Sóshartyán-Hosszútető 35. sír; 89. Sóshartyán-Hosszútető 5. sír; 90. Sóshartyán-Murahegy 1. sír; 91. Szakony-Tsz kavicsbánya 7. sír; 92. Szeged-Algyő 72. sír; 93. Szeged-Bojárhalom 1. sír; 94. Szeged-Kiskundorozsma-Hosszúhát-halom 600. sír; 95. Szeged-Négyhalom-dűlő (Szabadka határa); 96. Székesfehérvár-Demkóhegy 5. sír; 97. Szentes környéke, szórvány; 98. Szentes-Borbásföld 14. sír; 99. Szentes-Derekegyháza 1. sír; 100. Szentes-Derekegyháza 4. sír; 101. Szentes-Derekegyháza 5. sír; 102. Szentes-Nagytóke (Jámborhalom), szórvány; 103. Szentes-Szent László 80. sír; 104. Szered (Sered) I. 1/58. sír; 105. Temesvár (Timișoara)-Csóka erdő 8. sír; 106. Tiszabездéd-Harangláb-dűlő 14. sír; 107. Tiszadob-Sós-szék 5. sír; 108. Tiszaeszlár-Dióskerti tábla 14. sír; 109. Tiszaeszlár-Dióskerti tábla 7. sír; 110. Tiszaeszlár-Dióskerti tábla A sír; 111. Tiszafüred-Nagykenderföldek, szórvány; 112. Tiszalök-Rázompusztá III. Korniss Ferencné birtoka, szórvány; 113. Tiszanána-Csehtanya 2. sír; 114. Tiszanána-Cseh tanya 25. sír; 115. Tiszavasvári-Aranykerti tábla D sír; 116. Udvarnok (Dvorníky); 117. Vágvörösvár (Červenik) 3. sír; 118. Várpalota-Semmelweis utca 55. szám 1. sír; 119. Visonta-Felsőrét 16. sír; 120. Visonta-Felsőrét 22. sír; 121. Vörs-Majori dűlő 216. sír; 122. Zsitva-besenyő (Besenov) 79. sír.

IRODALOM

- BÁLINT 1976: Bálint Cs.: A honfoglaláskor. In: *Bevezetés a magyar őstörténet kutatásának forrásaiba* 1. Szerk.: Hajdú P. – Kristó Gy. – Róna-Tas A. Budapest 1976, 121–164.
- BELAVIN–IVANOV–KRILASZOVA 2009: Белавин, А. М. – Иванов, В. А. – Крыласова, Н. Б.: *Угры Предуралья в древности и средние века*. Уфа 2009.
- BENDE–LŐRINCZY–TÜRK 2002: Bende L. – Lőrinczy G. – Türk A.: Honfoglalás kori temetkezés Kiskundorozsma-Hosszúhát-halomról (Eine landnahmezeitliche Bestattung von Kiskundorozsma-Hosszúhát-Hügel). *Móra Ferenc Múzeum Évkönyve – Studia Archaeologica* 8 (2002) 351–402.
- CHALIKOWA–CHALIKOW 1981: Chalikowa, E. A. – Chalikow, A. H.: *Altungarn an der Kama und im Ural (Das Gräberfeld von Bolschie Tigani)*. Régészeti Füzetek 2/21. Budapest 1981.
- CSALLÁNY 1941: Csallány G.: Újabb honfoglalás kori leletek Szentes környékéről (Neuere Funde der ungarischen Landnahmezeit aus der Umgebung von Szentes). *Folia Archaeologica* 3–4 (1941) 182–186.
- DASKALOV ET AL. 2017: Daskalov, M. – Goryanova, S. – Raycheva, M. – Grozdanova, G.: *Pagan Bulgaria: Power and Society (Езическа България. област и общество)*. Sofia 2017.
- DIENES 1972: Dienes I.: *A honfoglaló magyarok*. Budapest 1972.
- FETTICH 1931: Fettich N.: Adatok a honfoglaláskor archaeológiájához. *Archaeologiai Értesítő* 45 (1931) 48–112.
- FODOR 1973: Fodor I.: Honfoglalás kori művészetünk iráni kapcsolatának kérdéséhez. A sóshartyáni korongpár. *Archaeologiai Értesítő* 100 (1973) 32–41.
- FODOR 1985: Fodor I.: Honfoglalás kori temető Sándorfalván. *Acta Antiqua et Archaeologica* 1985, 17–33. <https://doi.org/10.1017/S0140525X00019476>
- GARAM 2001: Garam, É.: *Funde byzantinischer Herkunft in der Awarenzeit vom Ende des 6. bis zum Ende des 7. Jahrhunderts*. Budapest 2001.
- GARAM 2005: Garam É.: Avar kori női fejdíszek. *Zalai Múzeum* 14 (2005) 169–182.
- GÁLL 2013: Gáll E.: *Az Erdélyi-medence, a Partium és a Bánság 10-11. századi temetői (10th and 11th century burial sites, stray finds and treasures in the Transylvanian Basin, the Partium and the Banat)*. Magyarország honfoglalás kori és kora Árpád-kori sírleletei 6. Szeged 2013.

- HALIKOVA 1976: Halikova, E. A.: Ősmagyar temető a Káma mentén. Magna Hungaria kérdéséhez (Ancient Hungarian cemetery along the river Kama. Contribution to the Issue of Magna Hungaria). *Archaeologiai Értesítő* 103 (1976) 53–78.
- HAMPEL 1905: Hampel, J.: *Alterthümer des frühe Mittelalters in Ungarn* 1–3. Braunschweig 1905.
- HAMPEL 1907: Hampel J.: *Újabb tanulmányok a honfoglalási kor emlékeiről*. Budapest 1907.
- HANULIAK–REJHOLCOVÁ 1995: Hanuliak, M. – Rejholcová, M.: *Pohrebisko v Čakajovciach (9.–12. storočie)*. Nitra 1995.
- HORVÁTH 2004: Horváth C.: Lánccszerek a honfoglalás kori leletanyagban (Kettenschmucksachen in dem landnahmezeitlichen Fundmaterial). *Móra Ferenc Múzeum Évkönyve – Studia Archaeologica* 10 (2004) 459–479.
- HORVÁTH 2012: Horváth C.: 10. századi sírok Kőszeg-Kőszegfalvi rétek területén. *Savaria* 35 (2012) 187–210.
- JERUSALIMSKAJA 1996: Jerusalimskaja, A. A.: *Die Gräber der Moščevaja Balka: Frühmittelalterliche Funde an der nordkaukasischen Seidenstrasse*. München 1996.
- JERUSALIMSKAJA 2013: Иерусалимская, А. А.: *Мощевая Балка: необычный археологический памятник на Северокавказском шелковом пути*. Санкт-Петербург 2013.
- JAKAB 2014: Jakab A.: A tiszadob-sós-széki 10. századi temetőrészlet. In: Tóth A.: *A nyíri Mezőség a 10–11. században (10–11th century cemeteries of nyíri Mezőség)*. Magyarország honfoglalás és kora Árpád-kori sírleletei 7. Szeged 2014, 277–298.
- KATALÓGUS 1996: „Őseinket felhozád...” *A honfoglaló magyarság. (Kiadási katalógus)*. Főszerk.: Fodor I. Budapest 1996.
- KISS 1985: Kiss, A.: Studien zur Archäologie der Ungarn im 10. und 11. Jahrhundert. In: *Die Bayern und ihre Nachbarn* 2. Hrsg.: Friesinger, H. – Daim, F. Wien 1985, 217–380.
- KOVÁCS 1992: Kovács L.: A Móra Ferenc Múzeum néhány régi, 10–11. századi leletanyagáról: Oroszlámos, Horgos, Majdán, Rábé, (Csóka) (Zu einigen alten, landnahmezeitlichen Fundmaterial in des Móra Ferenc Museums: Oroszlámos, Horgos, Majdán, Rábé [Csóka]). *Móra Ferenc Múzeum Évkönyve* 1991/92–1 (1992) 37–74.
- KOVÁCS 2019: Kovács L.: *Magyarhomorog-Kónya-domb 10. századi szállási és 11–12. századi falusi temetője*. Magyarország honfoglalás kori és kora Árpád-kori sírleletei 12. Szeged–Budapest 2019.
- LAKNER 1889: Lakner A.: A csornai leletekről. *Archaeologiai Értesítő* 9 (1889) 263–271.
- LANGÓ–TÜRK 2003: Langó P. – Türk A.: *Honfoglalás kori női sír Szentes derekegyházi oldal határrészből (A grave of a woman at Szentes-Derekegyháza from the age of the Hungarian Conquest)*. Szentes 2003.
- LÁSZLÓ 1944: László Gy.: *A honfoglaló magyar nép élete*. Budapest 1944.
- LŐRINCZY–SZALONTAI 1993: Lőrinczy G. – Szalontai Cs.: Újabb régészeti adatok Csongrád megye területének 6–11. századi településtörténetéhez I (Archäologische Beiträge zur Siedlungsgeschichte des Komitats Csongrád im 6–11. Jahrhundert I). *Herman Ottó Múzeum Évkönyve* 30–31/2 (1993) 279–320.
- MEDGYESI 2015 Medgyesi P.: *Honfoglalók a békési tájakon. Békés megye jelentősebb 10–11. századi sírleletei*. Munkácsy Mihály Múzeum Évkönyve 3. Békéscsaba 2015.
- NEMESKÉRI 1948: Nemeskéri J.: Újabb adatok a X. századi magyarság embertani ismeretéhez. *Archaeologiai Értesítő* 7–9 (1946–1948) 382–393.
- M. NEPPER 2002: M. Nepper I.: *Hajdú-Bihar megye 10–11. századi sírleletei* 1–2. Magyarország honfoglalás kori és kora Árpád-kori sírleletei 3. Budapest 2002.

- S. PERÉMI 1986: S. Perémi Á.: Honfoglalás kori leletek Veszprém megyében (Előzetes jelentés) (Funden aus der Zeit der Landnahme im Komitat Veszprém). *Veszprém Megyei Múzeumok Közleményei* 18 (1986) 115–133.
- PÓSTA 1905: Pósta B.: *Régészeti tanulmányok az Oroszföldön (Archeologische studien auf Russischen boden)* 1–2. Budapest–Leipzig 1905.
- PROHÁSZKA 2017: Prohászka, P.: Ein völkerwanderungszeitliches Ohrgehängepaar Typ Buzetaus Fiume/Rijeka (Kroatien). In: *Archäologische Studien zum frühen Mittelalter*. Archaeologica Slovaca Monographiae 19. Szerk.: Fusek, G. Nitra 2017, 147–152.
- RADIČEVIĆ–ŠPEHAR 2015: Radičević, D. – Špehar, P.: Some remarks on Hungarian Conquest Period Finds in Vojvodina. *Acta Archaeologica Carpathica* 50 (2015) 137–162.
- RÉVÉSZ 1988: Révész L.: Gömborscsüngős fülbevalók a Kárpát-medencében (Ohrgehänge mit Kugelreihenanhänger im Karpatenbecken). *Herman Ottó Múzeum Évkönyve* 25–26 (1988) 141–159.
- RÉVÉSZ 1996: Révész L.: *A karosi honfoglalás kori temetők (Die Gräberfelder von Karos aus der Landnahmezeit. Archäologische Angaben zur Geschichte des oberen Theißgebietes im 10. Jahrhundert)*. Magyarország honfoglalás kori és kora Árpád-kori sírleletei 1. Miskolc 1996.
- RÉVÉSZ 2008: Révész L.: *Heves megye 10–11. századi temetői (Die Gräberfelder des Komitates Heves im 10.–11. Jahrhundert)*. Magyarország honfoglalás kori és kora Árpád-kori sírleletei 5. Budapest 2008. <https://doi.org/10.1556/AArch.59.2008.2.24>
- SCHULZE 1984: Schulze, M.: Frühmittelalterliche Kettenohrringe. *Archäologisches Korrespondenzblatt* 14 (1984) 325–335.
- SZABÓ 1955: Szabó K.: Honfoglaláskori párták. *Folia Archaeologica* 7 (1955) 123–126.
- SZÖKE 1962: Szöke B.: *A honfoglaló és kora Árpád-kori magyarság régészeti emlékei*. Régészeti tanulmányok 1. Budapest 1962.
- SZTASENKOV 1998: Сташенков, Д. А.: Евразийская мода в эпоху раннего средневековья (к постановке проблемы). In: *Культуры евразийских степей второй половины I. тысячелетия н. э. (вопросы хронологии)*. Ред.: Кочкина, А. Ф. – Кузнецова, Л. В. – Сташенков, Д. А. Самара 1998, 213–231.
- TOČIK 1968: Točík, A.: *Altungarische Gräberfelder in der Südwestslowakei*. Archaeologica Slovaca Catalogi 3. Bratislava 1968.
- TÓTH 2014: Tóth A.: *A nyíri Mezőség a 10–11. században (10–11th century cemeteries of nyíri Mezőség)*. Magyarország honfoglalás és kora Árpád-kori sírleletei 7. Szeged 2014.
- TÜRK 2014: Türk A.: A honfoglalás kori régészeti hagyatékkal kapcsolatot mutató keleti lelőhelyek. In: *A honfoglalók viselete*. Magyar Östörténet 1. Szerk.: Sudár B. – Petkes Zs. Budapest 2014, 36–64.
- UNGERMAN 2018: Ungerman, Š.: Frühmittelalterliche Schlaufenohrringe mit Drahtanhängern oder Kettchen. In: *Menschen, Bilder, Sprache, Dinge. Wegeder Kommunikation zwischen Byzanz und dem Westen 1: Bilder und Dinge*. Hrsg.: Daim, F. – Heher, D. – Rapp, C. Mainz 2018, 9–44.
- K. VÉGH 1993: K. Végh K.: A kistokaji honfoglalás kori temető (Bestattungsort aus der Zeit der Landnahme im Kistokaj). *Herman Ottó Múzeum Évkönyve* 30–31/1 (1993) 53–103.
- VINOGRADOV 1983: Vinogradov, V. B.: Altungarische Parallelen zu einigen Gräbern des alanischen Gräberfelders bei Martan-ču. *Acta Archaeologica* 35 (1983) 211–220.
- ZAHLHAAS 2003: Zahlhaas, G.: *Die Sammlung Marie-Luise und Dr. Thomas Dexel (Braunschweig)*. (Ausstellungskataloge der Archäologischen Staatssammlung). München 2003.

EARRINGS WITH BEAD-ROW PENDANTS FROM THE 10TH CENTURY CARPATHIAN BASIN AND THEIR EASTERN CONNECTIONS

TEKLA BALOGH BODOR

The topic of this essay is one of the iconic artefacts of women's wear of the 10th century, in the territory of the Carpathian Basin, namely, the earrings with bead-row pendants. The origins of these earrings can be traced back to the steppe region, more precisely, they show connections with the finds from the Western Ural and Northern Caucasus. During my research, I examined the distinct types of the earrings with bead-row pendants on a formal basis, the upper (the rings) and the lower parts (the pendants) separately. In the case of the ring-part, from the known 123 cases I could only use 88 pieces for the classification (due to the lack of data, or the declined state of the finds in the other 34 cases). Groups were created, regarding the form of the earrings' upper part (*Fig. 1*). Four main groups can be mentioned, the less cases are unique forms. In the case of the pendants, 4 groups were created (based on the former researches) (*Fig. 2*). In 9 cases the earrings were connected with chain. This custom was known in the Hellenistic period and later in Late Antiquity and also in the territory of the Byzantine Empire. In the territory of the Carpathian Basin this type first appeared during the Avar ages. I analyzed the funerary customs and other finds in graves with earrings with bead-row pendants, their anthropological, chronological and territorial character (*Fig. 4; Fig. 5. 2*). Despite of the fact that this artefact is part of the women's wear, in 5 graves men were buried. I think the artefact cannot be dated in the 10th century more precisely. We need further researches to date the earrings' different kind of forms. Although there are no direct predecessors to this type of jewelry, parts of it separately show similarities to Avar, Byzantine and Mediterranean jewels, all of which can be traced back to the legacy of Late Antique metalworks. As I mentioned before the closest parallels of earrings with bead-row pendants from the Carpathian Basin come from the territory of the steppe region. More precisely with the finds from Western Ural and Northern Caucasus, and – in a lesser degree – with the earrings of the Saltovo-Mayaki culture. The geographically closest parallels come from the Subotcy horizon and from Bulgaria. In earlier studies a question often emerged regarding the wearing position of the earrings. In some cases it could be argued that these jewels were not worn in the ears, instead decorated some sort of headwear. This question remains unsolved, although the size of the earrings itself cannot prove the way of the wear.

29th Conference of Young Scholars
on the Migration Period

Budapest, November 15–16, 2019

