

MAGYAR ŐSTÖRTÉNETI KUTATÓCSOPORT KIADVÁNYOK

← ————
STUDIA AD ARCHAEOLOGIAM PAZMANIENSIA



HADAK ÚTJÁN

A népvándorláskor
fiatal kutatóinak
XXIX. konferenciája

Budapest, 2019. november 15–16.

Főszerkesztő: Türk Attila

BÖLCSESZETTUDOMÁNYI KUTATÓKÖZPONT
MAGYAR ŐSTÖRTÉNETI KUTATÓCSOPORT

PÁZMÁNY PÉTER KATOLIKUS EGYETEM
RÉGÉSZETTUDOMÁNYI INTÉZET

MARTIN OPITZ KIADÓ

Studia ad Archaeologiam Pazmaniensia

A PPKE BTK Régészettudományi Intézetének kiadványai

Archaeological Studies of PPCU Institute of Archaeology

Volume 24.2

Bölcészettudományi Kutatóközpont

Magyar Őstörténeti Kutatócsoport Kiadványok

Volume 4.2

Studia ad Archaeologiam Pazmaniensia
A PPKÉ BTK Régészettudományi Intézetének kiadványai
Archaeological Studies of PPCU Institute of Archaeology

Bölcsészettudományi Kutatóközpont
Magyar Őstörténeti Kutatócsoport Kiadványok

Studia ad Archaeologiam Pazmaniensia
International Editorial Board

Heinrich Härke
Eberhard Karls Universität (Tübingen)

Oleksiy V. Komar
Institute of Archaeology (Kiev)

Abdulkarim Maamoun
Damascus University (Damascus)

Denys Pringle
Cardiff University (Cardiff)

Dmitry A. Stashenkov
Samara Regional Historical Museum (Samara)

Nikolai P. Telnov
Institute of Archaeology (Chişinău)

Magyar Őstörténeti Kutatócsoport Kiadványok
International Editorial Board

Balázs Balogh
Director General of the Research Center
for the Humanities (Budapest)

Pál Fodor
Honorary Director General of the RCH (Budapest)

László Klima
PPCU Institute of Archaeology (Budapest)

Hakan Aydemir
Istanbul Medeniyet University (Istanbul)

Balázs Sudár
Institute of History of RCH (Budapest)

Attila Türk
Research Group of Early Hungarians of RCH
(Budapest)

„HADAK ÚTJÁN”
A NÉPVÁNDORLÁSKOR
FIATAL KUTATÓINAK
XXIX. KONFERENCIÁJA

Budapest, 2019. november 15–16.

29TH CONFERENCE OF YOUNG SCHOLARS
ON THE MIGRATION PERIOD
Budapest, November 15–16, 2019

Főszerkesztő
Türk Attila



BUDAPEST 2023



PÁZMÁNY PÉTER
KATOLIKUS EGYETEM



A kötet a



támogatásával valósult meg



Bölcsészettudományi
Kutatóközpont

A kötet megjelenését a Nemzeti Kutatási, Fejlesztési és Információs Hivatal „Tudományos Mecenatúra Pályázat”
MEC_K_21 alprogramja támogatta (MEC_K_141246).

A kötet az Árpád-ház Program támogatásával készült
(IV.1. Keleti örökség – Keleti kapcsolatok. Írott források és kiadványok
IV.2. Az Árpád-ház elődeinek keleti kapcsolatrendszere)

A kutatás és a kötet az Innovációs és Technológiai Minisztérium támogatásával a Tématerületi Kiválósági Program: Magyarország és a Kelet kapcsolatának régészeti kutatása (Keleti Örökségünk PPKE Interdiszciplináris Történelmi és Régészeti Kutatócsoport [TKP2020-NKA-11]) projekt keretében valósult meg.

Szerkesztők

Jancsik Balázs – Sudár Balázs

Munkatárs

Ambrus Edit

© szerzők

© Bölcsészettudományi Kutatóközpont Magyar Őstörténelmi Kutatócsoport

© Pázmány Péter Katolikus Egyetem, Bölcsészet és Társadalomtudományi Kar, Régészettudományi Intézet

© Martin Opitz Kiadó

ISBN 978-615-6388-35-3

HU-ISSN 2064-8162

HU-ISSN 2786-1538

Minden jog fenntartva. Jelen könyvet, illetve annak részeit tilos reprodukálni, adatrögzítő rendszerben tárolni, bármilyen formában vagy eszközzel – elektronikus úton vagy más módon – közölni a kiadó engedélye nélkül.

Kiadja:

Bölcsészettudományi Kutatóközpont Magyar Őstörténelmi Kutatócsoport –
PPKE BTK Régészettudományi Intézet – Martin Opitz Kiadó

Nyomda: Pauker Nyomdaipari Kft.

KORAI MAGYAR TEMETKEZÉS A DNYESZTER KÖZÉPSŐ FOLYÁSA MENTI FRUMUȘICA FALUNÁL

MAKSZIM V. KVITNYICKIJ* – NYIKOLAJ P. TYELNOV** –

VITALIJ SZ. SZINYIKA*** – TÜRK ATTILA****

Kulcsszavak: Korai magyar történelem, Frumușica, tegez, ijlemezek, Szubbotci horizont, Középső-Dnyeszter-vidék, 9–10. század, korai középkor

Absztrakt: A Fekete-tenger északnyugati előterében lévő korai magyarokhoz köthető temetkezések leletkörét csak az elmúlt másfél évtizedben sikerült biztosan azonosítani. A korábban publikált és ebbe a régészeti horizontba sorolható lelőhelyek között ismert a Frumușica falu közelében feltárt sír, amelyet 1975-ben a Középső-Dnyeszter jobb partján fedeztek fel. A temetkezést először 1981-ben publikálták és az Arany Horda időszakára keltezték. A leletegyüttesben ismert egy vaskés, egy csiholó és kova, az egykori ijon elhelyezett csontlemezek, vas nyílhegyek, továbbá kiemelkedő lelet a nyíltegezről származó díszített csontlemezek. A leletanyag elemzése azt mutatta, hogy a sír a korai magyar leletkörhöz köthető harcos-íjász temetkezése. A temetkezési rítus elemei és a leletanyag kronológiája lehetővé teszi, hogy ezt az általunk itt részletesebben bemutatott lelőhelyet egészen biztosan a 9. század – 10. század első harmadának a Fekete-tenger északnyugati előterében ismert korai magyar sírok csoportjához soroljuk.

BEVEZETÉS¹

Az utóbbi évtizedben a korai magyar temetkezéseket nagy bizonyossággal kimutatták a Fekete-tenger északnyugati előterében, melyek korábban nem kerültek elkülönítésre ezen a területen. Közéjük tartozik a Frumușica falu (Dnyeszter középső folyásának jobb partja) mellett 1975-ben váratlanul, nem régészeti kutatás keretében előkerült temetkezés, melyet 1981-ban publikáltak, az Arany Horda időszakára keltezve. A mellékletekhez kés, csiholó és kovakő, íjcsontok, nyílcsúcsok, tegez díszített csontlemezei és csont nyílajak tartoztak.

Az anyag elemzése során kitértünk, hogy a frumușicai temetkezés egy íjász harcos sírja a korai magyar vándorlás időszakából. A temetkezési rítus, a mellékletek jellege és időrendje alapján ezt a lelőhelyet egyértelműen a Fekete-tenger északnyugati előterében található, a 9. század – 10. század első harmada közé datálható magyar sírok csoportjához sorolhatjuk.

Manapság fokozott érdeklődés figyelhető meg a kutatásban a korai magyarság kimutatása kapcsán a Fekete-tenger északi előterében. Magyar sírokat

* Független kutató. Kijev. kvitnitskiy@i.ua

** T. G. Sevcsenkoról nevezett Dnyeszter menti Állami Egyetem. Chișinău. telnov_nikolai@mail.ru

*** T. G. Sevcsenkoról nevezett Dnyeszter menti Állami Egyetem. Tiraszpol. sinica80@mail.ru

**** Pázmány Péter Katolikus Egyetem BTK Magyar Östörténeti és Honfoglalás Kori Régészeti Tanszék. Budapest. turk.attila@btk.mta.hu

¹ A cikk a következő orosz nyelvű dolgozat magyar nyelvű javított változata: Квитницкий, М. В. – Тельнов, Н. П. – Лысенко, С. Д. – Синика, В. С. – Разумов, С. Н. – Тюрк, А.: Ранневенгерское погребение у с. Фрумушика в Среднем Поднестровье (Early Hungarian Grave near Frumușica Village in the Middle Dniester Region). *Stratum plus* 2021:5, 345–370. A szakfordítás és a magyar változat az Árpád-ház Program IV.2. és a Tématerületi Kiválósági Program (TKP2020-NKA-11) keretében valósult meg.

és szórványleleteket ugyanis az utóbbi évtizedben meglehetősen nagy bizonyossággal sikerült kimutatni és elkülöníteni a Dnyeper középső és alsó folyásánál és a Dnyeszter alsó folyásának bal partvidékén.²

Ezek a korai magyar sírok és hozzájuk tartozó leletek a Fekete-tenger északnyugati előterében a szlobodzejai temető mellett³ részben a Prut középső folyásának jobb partjáról,⁴ az Al-Duna bal partjáról,⁵ a Dnyeszter alsó folyásának jobb⁶ és bal partjáról⁷ ismertek. Összesen a Fekete-tenger északnyugati előterében nem kevesebb, mint 34 korai magyar sír (leletegyüttes) került elő.⁸

A részletes elemzés során derült ki, hogy a régió különböző korai magyar sírjai korábban középkoriként, meghatározatlanként, besenyőként, kunként stb. kerültek meghatározásra és közlésre. Ilyen sorsra jutott a Frumușica falu melletti temetkezés is, mely nem régészeti kutatás keretében került elő 1975-ben a Dnyeszter középső folyásának jobb partján.

Ebben az évben a Moldáv Szovjet Szocialista Köztársaság Tudományos Akadémiája, Történettudományi Intézetének Régészeti és Őstörténeti Részlege végzett kutatást a Csernyahov-szarmata expedíció Szarmata munkacsoportja keretén belül, V. I. Groszu vezetésével, mely során ez a temetkezés is előkerült. Hat év elteltével kerültek közlésre ennek a lelőhelynek az anyagai.⁹ A sírral kapcsolatos saját kulturális-kronológiai interpretációjából kiindulva a publikáció szerzője röviden jellemezte a nyíltegez díszített csontlemezeit és a szarvlemezeket. Utóbbiak kapcsán V. I. Groszu F. A. Medvegyev

véleményét idézte, és G. A. Fjodorov-Davidov összesítő tipológiájára hivatkozott.¹⁰ A nyíltegez csontlemezeit G. A. Fjodorov-Davidov munkájára hivatkozva az Arany Horda időszakára keltezte¹¹ eléggé megalapozatlanul. Véleménye szerint a díszített csontlemezekkel ellátott nyíltegezgek használati ideje a 13–14. századra korlátozódott. A sír nyílcsúcsai kapcsán különböző időrendi kereteket adtak meg: 8–14. század, 9–13. század, 9–10. század és 13–14. század, A. F. Medvegyev alapján.¹² A szerző arra is rámutatott, hogy a sírban található hasonló csiholók B. A. Kolcsin tipológiája alapján (korai rusz Novgorod) a 10–11. századra tehetők.¹³ Ennek a tárgynak a párhuzamát az ásató a szelistei 51. sírban találta meg, amelyet I. A. Rafalovics és V. L. Lapusnjan a 12–14. századra keltezett.¹⁴ Végeredményben a frumușicai sír kunként lett meghatározva, mely az Arany Horda idejéből, a 13–14. századból származik.¹⁵

Manapság a lelőhely fenti kulturális besorolása és datálása már nem tartható. Nyilvánvaló, hogy a sírban nincs olyan tárgy, amely kizárólag a 13–14. században volt ismert. Mint majd lentebb látni fogjuk, csak a csiholó és két nyílcsúcs fordulnak elő és ismertek mind a 9–10. századi, mindpedig a 13–14. századi népesség anyagi kultúrájában. Összességében nézve a tárgyalt sírból származó leletek 9–10. századiak, a sírban megfigyelhető rítuselemek pedig a hasonló időrendű szerbiai és magyarországi temetkezésekben fordulnak elő. Ezek a tények lehetővé teszik, hogy a frumușicai sírt bizonyosan a korai magyar lelőhelyek közé soroljuk.

² KOMAR 2011; KOMAR 2018.

³ SCSEBKOVA–TASCSI–TYELNOV 2008.

⁴ REABŢEVA–VLASENCO 2018.

⁵ FOKEJEV ET AL. 2019; KVITNYICKIJ ET AL. 2020.

⁶ KVITNYICKIJ ET AL. 2020a.

⁷ KVITNYICKIJ ET AL. 2019.

⁸ SZINYIKA–TYELNOV–KVITNYICKIJ 2019, 8.

⁹ GROSZU 1981.

¹⁰ GROSZU 1981, 160.

¹¹ GROSZU 1981, 164.

¹² MEDVEGYEV 1966.

¹³ GROSZU 1981, 162.

¹⁴ RAFALOVICS–LAPUSNJAN 1974, 147. Manapság ezt a temetkezést a legtöbben a 14. század első felére teszik.

¹⁵ GROSZU 1981, 164.

A LELOHÉLY ÉS A LELETEK LEÍRÁSA

1957-ben, Frumușica falunál (Moldáv Szovjet Szocialista Köztársaság, Florești járás), a Cainar folyó jobb partján (Răut folyó bal oldali mellékfolyója) került elő egy aknasír. Helyi lakosok által, agyagbánya művelése során került elő véletlenszerűen. A lelőhely 200 méterre helyezkedett el délnyugatra a falu délnyugati végétől, délre attól a kiszáradt vízmosástól, amely Frumușica falut egy északi és egy déli részre osztja.

A sír 0,25 méter mély volt a modern kori felszíntől mérve. A temetkezés téglalap alakú gödörbe történt, lekerekített sarkokkal, hosszanti tengelyével Ny-ÉNy–KDK irányba tájolva. A gödör hossza 2 m, szélessége 0,68 m, mélysége a jelentkezési szinttől 0,4 m volt.

Az elhunyt háton, nyújtott helyzetben feküdt, fejjel Ny-ÉNy felé. A jobb kar ki volt nyújtva, a kézfej a medence alatt helyezkedett el. A bal kar be volt hajlítva oly módon, hogy az alkar csontjai a mellkas bal oldalánál, a kézfej pedig a mellkas jobb oldalánál helyezkedtek el. A lábak nyújtva voltak, a bokáknál egymáshoz értek (1. kép 1).

A sírmellékletek, és elhelyezkedésük

A koponyától balra, az elhunyt bal kulcsontja felett íj felső végének párban álló csontlemezei helyezkedtek el (1), a másik (alsó) párt (2) a láb-szárcsontok között, a bokához közel tárták fel. A felső és alsó szarvlemezek végeinek távolsága alapján megállapítható, hogy az íj hossza nem kevesebb, mint 1,25 méter volt. Az elhunyt bal karja a nyíltegezen nyugodott, melyből 3 csont lemez maradt meg (3–5). A tegezben 8 darab vasból készült nyílcsúcs helyezkedett el (6). A medence jobb lapátja felett (az övre erősített erszényben?) egy vas csiholó (7) és kovakő volt (8). A jobb combcsont mellett, a medencéhez és a jobb kézfejhez közel vas kés volt található (9). A láb-szárcsontok között, a medencéhez közel csontból készült nyílajak került elő (10).

A leletek leírása

1. Íj felső szarvának *csontlemezei*, párban (2. kép 1–2). Ívelt alakban meghajlítottak. Végük lekere-

kített. Végükhöz közel belül ívelten kiszélesednek. Átmetszetük ívelt. A teljesen megmaradt lemez hossza 215 mm (2. kép 2). A másik lemez töredékesen maradt meg (hossza 170 mm) (2. kép 1). Mindkét lemez legnagyobb szélessége 21 mm, vastagságuk 1–3 mm. Végüktől számítva 50–53 mm-re egy 4,5 mm átmérőjű bevágás található rajtuk az ideg rögzítésére. A lemezek belső oldala hosszanti és átlós bemetszésekkel ellátott. A lekerekített végükkel átellenben található oldalukon és a külső oldalakra is bemetszések kerültek.

2. Íj alsó szarvának *csontlemezei* párban (2. kép 3–4). Ívelt alakban meghajlítottak. Végük lekerekített. Végükhöz közel belül ívelten kiszélesednek. Átmetszetük ívelt. A teljesen megmaradt lemez hossza 211 mm (2. kép 3). A másik lemez töredékesen maradt meg (hossza: 183 mm) (2. kép 4). Mindkét lemez legnagyobb szélessége 21 mm, vastagságuk 1–3 mm. Végüktől számítva 50–53 mm-re egy 4,5 mm átmérőjű bevágás található rajtuk az ideg rögzítésére. A lemezek belső oldala hosszanti és átlós bemetszésekkel ellátott. A lekerekített végükkel átellenben található oldalukon és a külső oldalakra is bemetszések kerültek.

3. Nyíltegez szájrész feletti faragott *csontdísze* (3. kép 1). A téglalap alakú csont ívben enyhén meghajlik, átmetszete lencse alakú. Az ív belső oldalán egy hosszanti bevágás helyezkedik el, a széleken így két kisméretű kiálló rész található. A lemez bennfoglaló méretei 106 × 36 mm, vastagsága 2–2,5 mm. Kör alakú elemekkel díszített, 3 sorban, mindegyikben 13 elemmel, közepükön egy ponttal. A kör alakú elemek átmérője 5 mm-ig terjed, közepükön a pont átmérője nem több, mint 2 mm.

4. Nyíltegez szájrész melletti keskeny faragott *csontdísze* (3. kép 2). Átmetszete téglalap alakú. A megmaradt rész hossza 70 mm. A lemez szélessége 7 mm-ig terjed, vastagsága 1,5 mm körüli. A lemez kör alakú elemekkel díszített, az elemek hosszában egy sorban helyezkednek el a közepükön ponttal. A kör alakú elemek átmérője 5 mm-ig, közepükön a pont átmérője 2 mm-ig terjed.

5. Nyíltegez szájrész melletti keskeny faragott *csontdísze* (3. kép 3). Átmetszete téglalapszerű. A megmaradt rész hossza 50 mm. A lemez szélessé-

ge 7,5 mm-ig terjed, vastagsága körülbelül 1,5 mm. A lemez kör alakú elemekkel díszített, az elemek hosszában egy sorban helyezkednek el a közepükön ponttal. A kör alakú elemek átmérője 5 mm-ig, közepükön a pont átmérője 2 mm-ig terjed.

6. A nyíltegezhez 8 darab vasból készült *nyílcsúcs* tartozott:

6.1. Rombusz alakú vas *nyílcsúcs* (4. kép 1), A. F. Medvegyev tipológiája alapján 53. típus. A nyílcsúcs hegye a felső részén a legszélesebb. A hossz tengelyen egy enyhén kifejezett borda fut mindkét oldalon. A hegy rombusz, a nyéltüskébe való átmenetnél pedig téglalap átmetszetű. A nyéltüske kör átmetszetű. A nyílcsúcs hossza 106 mm. Legnagyobb szélessége 39 mm. A hegy vastagsága 3–4 mm, a vége felé egyenletesen szűkül. A nyéltüske hossza 39 mm, átmérője középen 5 mm, alsó részén 3 mm-re szűkül, a hegybe való átmenetnél 7×5 mm-re szélesedik.

6.2. Rombusz alakú vas *nyílcsúcs* (4. kép 2), A. F. Medvegyev tipológiája alapján 53. típus. A nyílcsúcs hegye a felső részén a legszélesebb. A hossz tengelyen egy enyhén kifejezett borda fut mindkét oldalon. A hegy rombusz, a tüskébe való átmenetnél ovális átmetszetű, a törött felület lapos. A tüske kör átmetszetű. A nyílcsúcs megmaradt részének hossza 91 mm. A rekonstruált hossza 95 mm körül lehet. A hegy legnagyobb rekonstruálható szélessége körülbelül 35 mm. A hegy vastagsága 3 mm, a tövénél 4,5 mm-re vastagszik. A nyéltüske hossza 26 mm, átmérője középen 5 mm, a törésfelületig 2 mm-ig szűkül, a hegybe való átmenetig $7 \times 4,5$ mm-re vastagszik.

6.3. Rombusz alakú vas *nyílcsúcs* (4. kép 3), A. F. Medvegyev tipológiája alapján 53. típus. A nyílcsúcs hegye a felső részén a legszélesebb. A hossz tengelyen egy enyhén kifejezett borda fut mindkét oldalon. A hegy rombusz, a tüske kör átmetszetű. A nyílcsúcs rekonstruált hossza 87 mm. A hegy legnagyobb rekonstruálható szélessége körülbelül 34 mm. A hegy vastagsága 3 mm, a tövénél 4,5 mm-re vastagszik. A nyéltüske hossza kb. 35 mm, átmérője középen 5 mm-ig terjed, a törésfelületig 3 mm-re szűkül, a hegybe való átmenetnél 7×4 mm-re vastagszik.

6.4. Hosszú vágóélű deltoid alakú vas *nyílcsúcs* levél formájú változata (4. kép 4), A. F. Medvegyev tipológiája alapján 41. típus. A nyílcsúcs élei enyhén, ívelten futnak. A hossz tengelyen egy finoman kifejezett borda fut mindkét oldalon. A hegy rombikus,

a nyéltüskébe való átmenetnél téglalap átmetszetű. A nyéltüske kör átmetszetű. A nyílcsúcs megmaradt részének hossza 89 mm. A rekonstruált hossz kb. 95 mm. A hegy legnagyobb rekonstruálható szélessége körülbelül 26 mm. A hegy vastagsága 2 mm, a tövénél 3,5 mm-re vastagszik. A nyéltüske hossza 40 mm, átmérője középen eléri az 5 mm-t, a törésfelületig 3 mm-re szűkül, a hegybe való átmenetnél $6 \times 4,5$ mm-re szélesedik.

6.5. Hosszú vágóélű deltoid alakú vas *nyílcsúcs* változata (4. kép 5), A. F. Medvegyev tipológiája alapján 41. típus. A nyílcsúcs élei enyhén, ívelten futnak. A hossz tengelyen egy finoman kifejezett borda fut mindkét oldalon. A hegy rombikus, a nyéltüskébe való átmenetnél téglalap átmetszetű. A nyéltüske kör átmetszetű. A nyílhegy megmaradt részének hossza 70 mm. A rekonstruálható legnagyobb oldalirányú szélesség kb. 17 mm. Vastagsága 5 mm, a tövénél 4 mm-re vastagszik. A nyéltüske hossza körülbelül 35 mm, átmérője középen eléri a 4 mm-t, a törésfelületig 2 mm-re szűkül, a hegybe való átmenetnél $6 \times 4,5$ mm-re szélesedik.

6.6. Legyező alakú vas *nyílcsúcs* (4. kép 6), A. F. Medvegyev tipológiája alapján 68. típus. Él kiképzése a háromszög enyhe ívben hajló oldalán található. A levél téglalap, a nyéltüskébe való átmenetnél szintén téglalap átmetszetű. A nyéltüske ovális átmetszetű, a nyakon öv látható. A nyílhegy megmaradt részének hossza 98 mm. A rekonstruálható legnagyobb oldalirányú szélessége körülbelül 41 mm. A vastagsága 2–3 mm. A levél nyakán egy 9×6 mm-es keresztmetszetű bordázat található. A hegy hossza 57 mm, szélessége 2,5 mm; keresztmetszeti méretek $10,5 \times 7$ mm. A nyéltüske hossza 38 mm, a vége valószínűleg letörött, átmérője középen eléri a 7×6 mm-t; a törésfelületig 6×3 mm-re szűkül; a hegybe való átmenetnél $8,5 \times 7$ mm-re szélesedik.

6.7. Véső alakú vas *nyílcsúcs* (4. kép 7), A. F. Medvegyev tipológiája alapján 57. típus. A hegy és a nyéltüske átmetszete téglalap alakú. A nyílhegy megmaradt részének hossza több mint 51 mm, legnagyobb oldalirányú szélessége 14 mm. Vastagsága 1,5–3 mm, a vágóél felé ék alakban elvékonyodik. A hegy keresztmetszeti méretei 7×4 mm, hossza körülbelül 25 mm. A nyéltüske hossza több mint 27 mm, a vége eltört, átmérője középen eléri a $4,5 \times 5$ mm-t; a törésfelületig 2×4 mm-re szűkül; a hegybe való átmenetnél 6×6 mm-re szélesedik.

6.8. Kétágú, villa alakú vas *nyílcsúcs* (4. kép 8), A. F. Medvegyev tipológiája alapján 60. típus. Él-kiképzése a villa belső ívén található. A villa végei letörtek, a hegy téglalap, a nyéltüske kerek átmetszetű. A nyak részen borda látható. A nyílhegy hossza körülbelül mint 53 mm. A levél legnagyobb rekonstruálható szélessége körülbelül 30 mm, vastagsága 2,5–4 mm. A vágóél ék alakú, a hegy megmaradt részének hossza 28 mm. A rekonstruálható hossz max. 32 mm. Az ék mélysége kb. 12 mm, a villák szélessége 9 mm. A nyakon lévő borda szélessége 2,5 mm, a hegy keresztmetszeti méretei 9 × 6 mm. A nyéltüske hossza körülbelül 18 mm, a vége törött, átmérője közepén eléri a 5×4 mm, mely a törésfelületig 4×3 mm-re szűkül. A hegybe való átmenetnél 6×4,5 mm-re szélesedik

7. *Vascsiholó*, mely töredékesen maradt meg (1. kép 4). Téglalap átmetszetű, visszahajtott végekkel, a belső oldal közepén egy háromszög alakú nyelv található. A mérete 65 × 26 mm, vastagsága 5–7 mm.

8. Folyami kavics töredékéből készült sötétszürke, opak *tűzkő* (1. kép 5). A kiálló éleknek erőteljes a törési felülete. A méretei 38 × 27 × 12 mm.

9. *Vaskés* korhadtt famarkolattal (1. kép 3). A nyéltüske átmetszete ék alakú, a vége felé elvékonyodik. A penge átmetszete szintén ék alakú, a hegye letört. A kés megőrzött részének hossza 66 mm. A nyéltüske hossza 39 mm, vastagsága körülbelül 2,5 mm. A fok vastagsága 2,5 mm, a nyéltüske és a penge közötti átmenetnél körülbelül 3 mm-re szélesedik.

10. Csont *nyílajak* csiszolt felülettel (4. kép 9). A végén mély, lekerekített bemetszés van. Hengeres alakú, hossza 25,5 mm, átmérője 6,5–9 mm, alul kiszélesedik. Belső átmérője 6–4 mm, alulról keskenyedő.

A sír leletanyaga bőségesen tartalmaz fegyvereket (íj, tegez, csontlemezek és nyílhegyek), egy eszközt (kés) és egy használati tárgyat (egy csiholó

kovakővel). Tekintsük át részletesebben ezeknek a tételeknek az elemzését és datálását.

Az összes lelet közül a vaskés a legkevésbé informatív kronológiai szempontból (1. kép 3). Ezek a tárgyak rendelkeznek a legszélesebb elterjedési területtel és felhasználási körrel. Az ilyen tárgyak praktikussága és egyetemessége határozta meg, hogy Eurázsia középkori lakossága több mint 500 éven át használta azokat (tömeges elterjedésük a 9–13. században figyelhető meg).

A csiholó (1. kép 4) két töredékben maradt fenn. Ez egy téglalap alakú (líra alakú) eszköz, széles háromszög alakú nyelvvvel és egyenes, nem záródó végekkel. Az Fekete-tenger északi előterében ez a fajta típus a 9–11. század elejének, majd a 13–14. század második felének tárgyi hagyatékában figyelhető meg.

Hasonló csiholók jól ismertek a Kárpát-medencében, pl. a magyarországi Kisdobráról (5. kép 1), a 9. század legvégéről – 10. század első feléből.¹⁶ Hasonló sirmellékleteket találtak a 10–11. századi Vörs-Majori dülő temető 159, 357. és 385. számú (5. kép 2) sírjaiban is.¹⁷ Épen maradt darabok kerültek elő a 10. századi Szeged-Öthalom temető 132. sírjából¹⁸ (5. kép 3), és a 10. századi kenéz-lői temető 29. sírjából (5. kép 4).¹⁹ Egy ugyanilyen csiholó a kárpátaljai Tiszacsomáról, egy 9–10. századi honfoglaló temető 42. sírjából származik.²⁰ A Közép-Duna vidékén is ismertek. Hasonló csiholót találtak a szerbiai Vajdaság autonóm régióban található Bočarban a 10–11. századi 7. számú temetkezési hely vizsgálata során.²¹ Két ilyen csiholót (az egyik csak részben maradt fenn) találtak az Alsó-Dnyeszter-vidéki Szlobodzeja temető 16. számú, korai magyar temetkezésében (5. kép 5–6).²² Hasonló leletek a 9–11. század eleji temetkezésekben is ismertek az alsó-volgai régióban, különösen a Csenyin 8/4 együttesben.²³

Meg kell jegyezni, hogy az ilyen csiholók a Fekete-tenger északi előterében a 11. században telje-

¹⁶ DÓKUS 1900, 54, 58, I. tábla 3.

¹⁷ HEGYI–KÖLTŐ 2015, 188, 195, 196, 10. tábla 8, 17. tábla 13, 18. tábla 5.

¹⁸ TÜRK–LÖRINCZY–MARCSIK 2015, 95. kép 1, 1a.

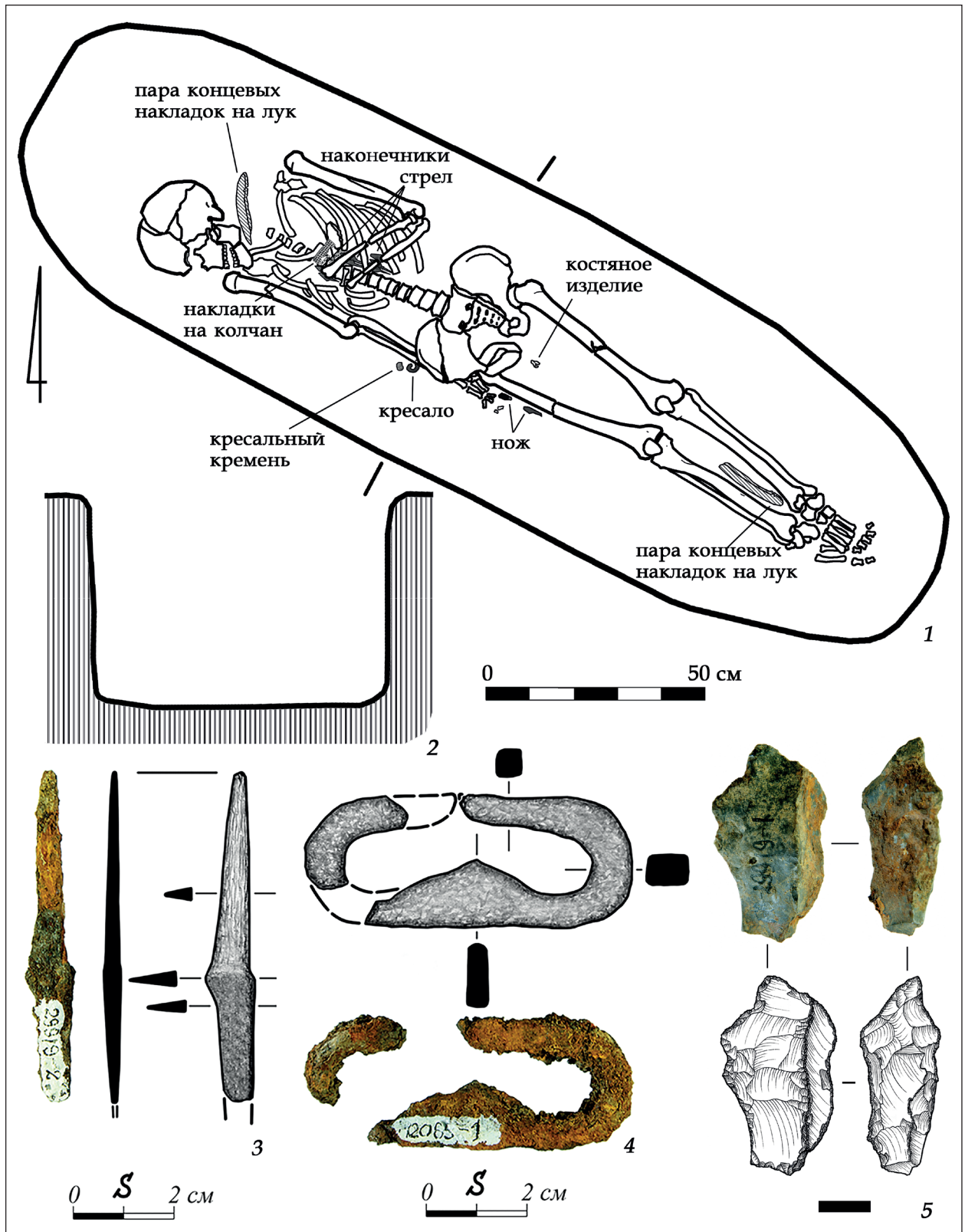
¹⁹ FETTICH 1931, 54–55. kép.

²⁰ KOBAL 2012, 298, рис. 26. 20.

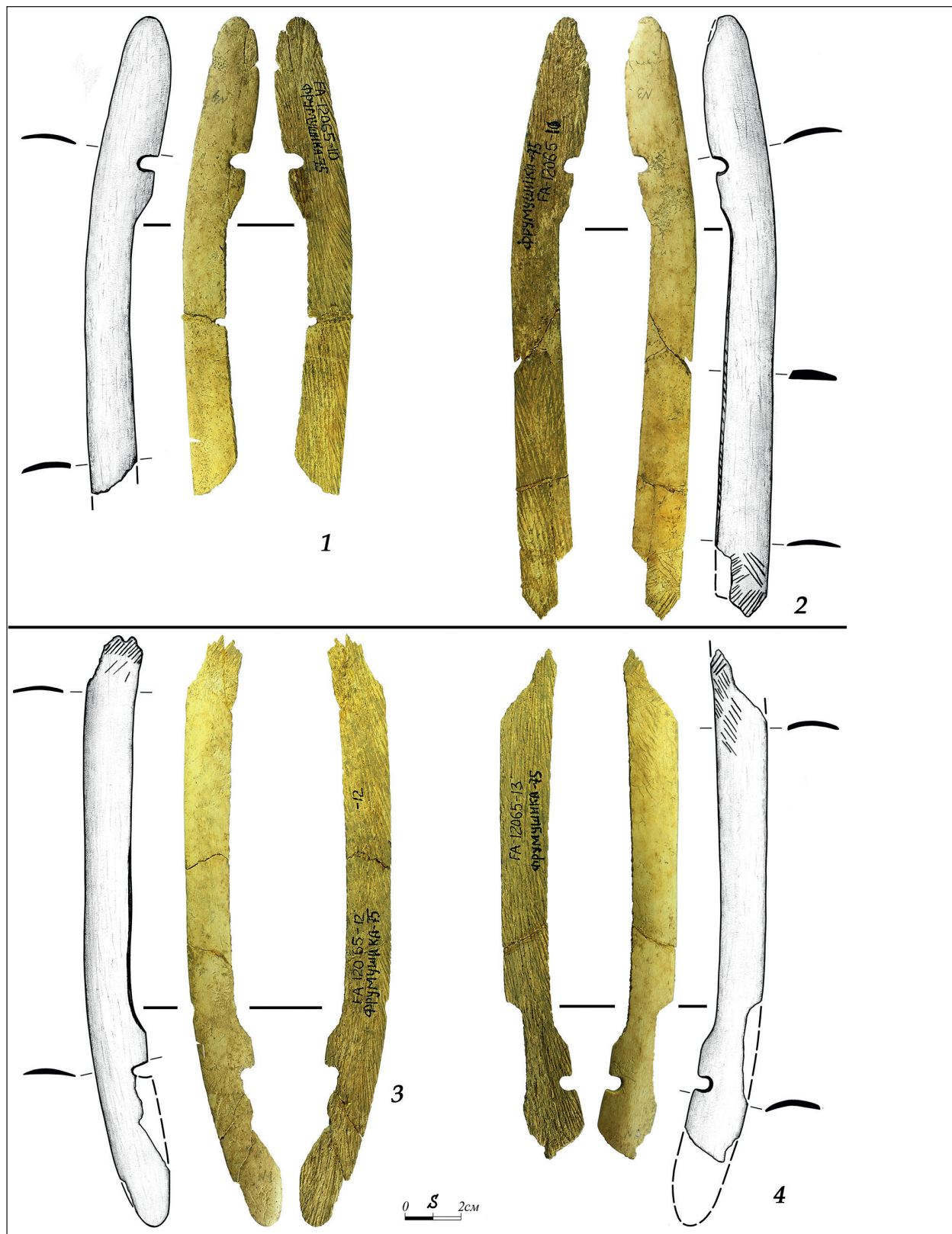
²¹ SZTANOJEV 1989, 34, рис. 173.

²² SCSEBAKOVA–TASCSI–TYELNOV 2008, 117, рис. 6. 5.

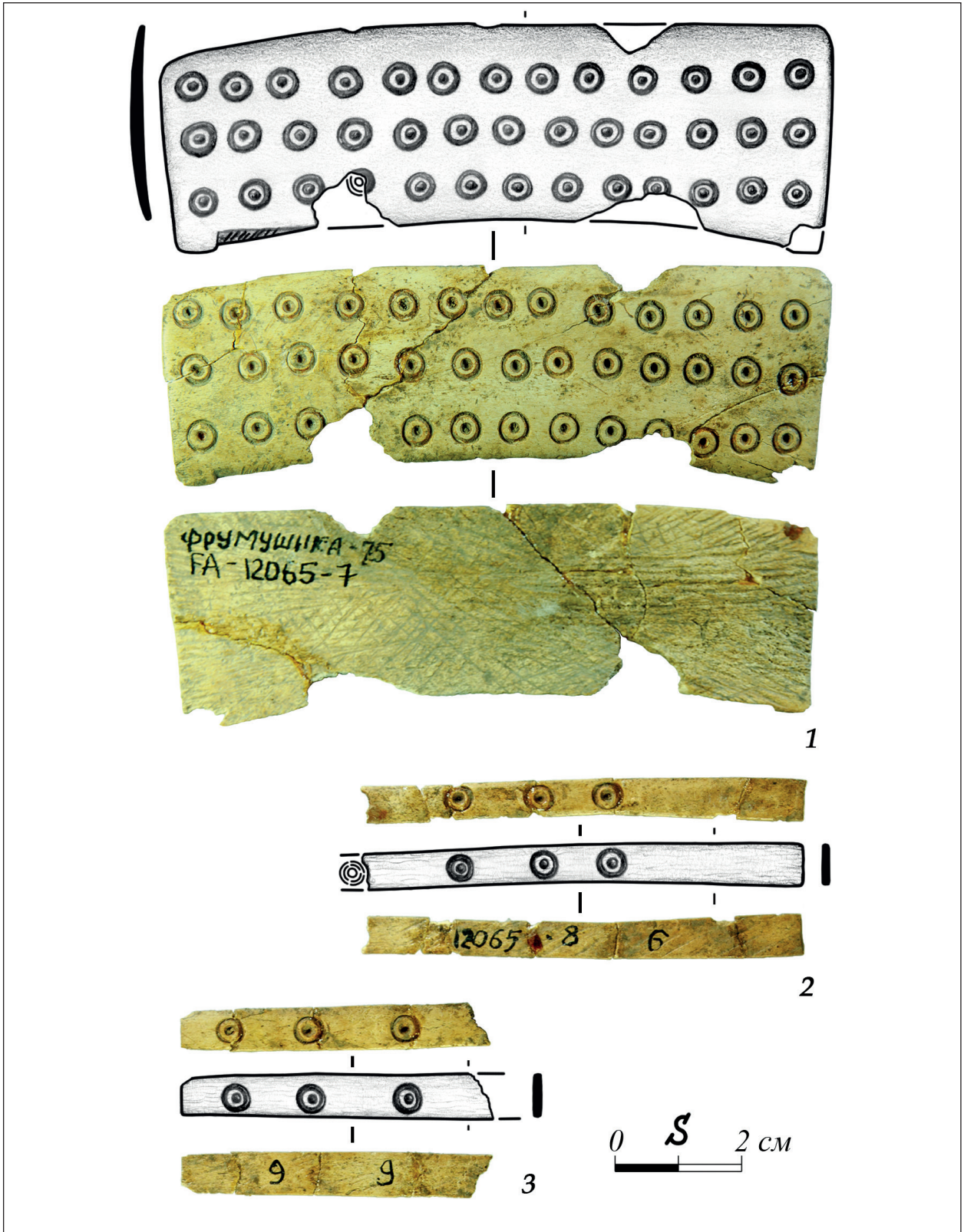
²³ KRUGLOV–LUKASOV–MAMONTOV 2003, 208, рис. 5. 6.



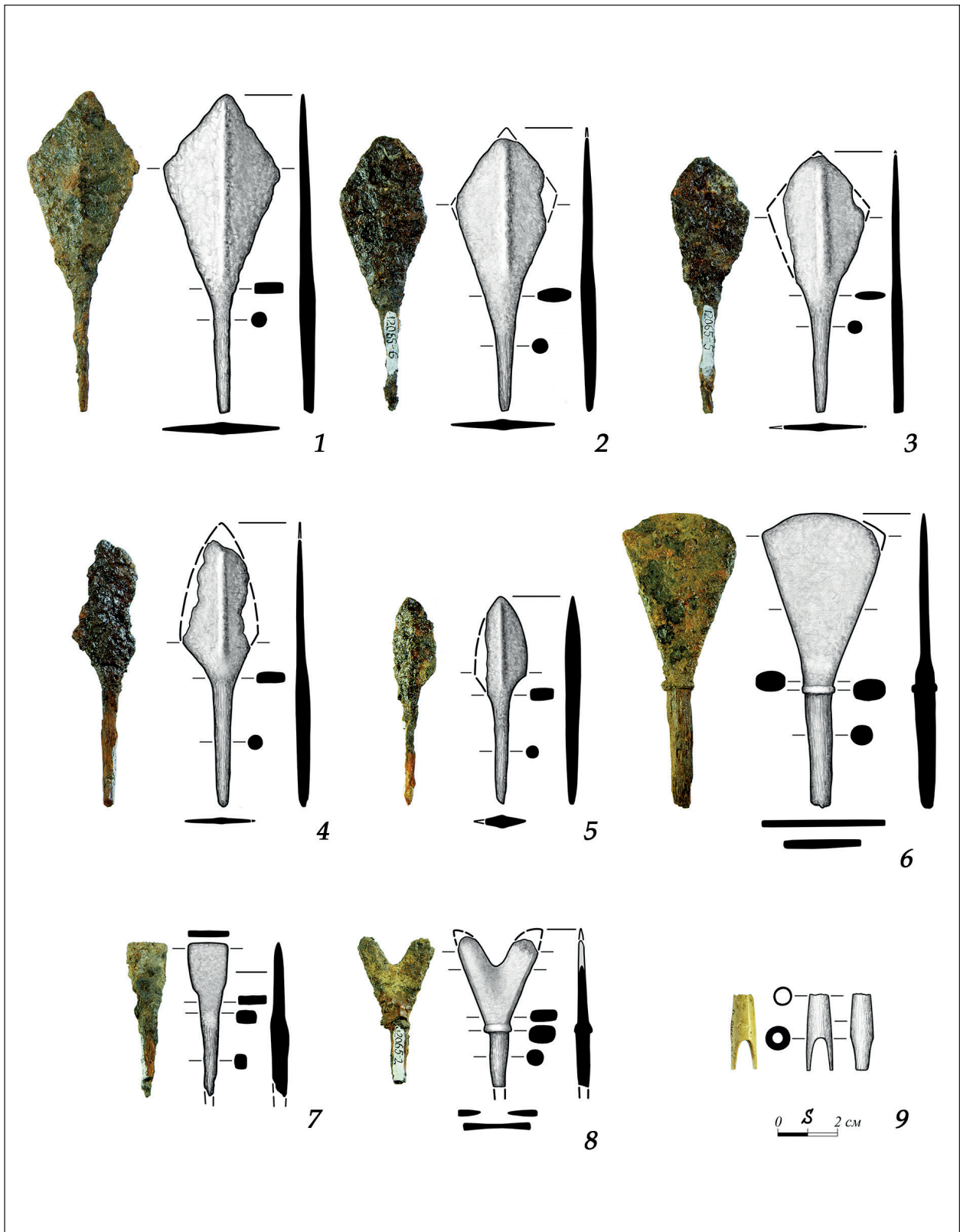
1. kép. A frumúsciai sír és mellékletei. 1–2: A sír rajza és metszete; 3: Vaskés; 4: Vascsiholó; 5: Kovakő



2. kép. A frumușicai íj csontlemezei



3. kép. A frumúsciai tegez csontlemezei



4. kép. Vas nyilcsúcsok (1–8) és csont nyilajak (9) Frumușicából

sen eltűntek a mindennapi életből, de északkeleten továbbra is használták (ismert az Urálban és Szibéria délnyugati területein). A Dél-Urál régióban 11 példányt (G. A. Fedorov-Davidov besorolása alapján BI típus) tártak fel a 12–14. századra keltezhető sírokban.²⁴ A Fekete-tenger térségében való újbóli megjelenésüket a 13. század második felében dokumentálták, amelyek már a a kunok anyagi kultúrájába sorolhatók.

A nyílhegyek kezdeti tanulmányozása lehetővé tette V. I. Groszu számára, hogy pontosan meghatározza az egyes leletek formáját.²⁵ A. F. Medvegyev klasszifikációja szerint a 7 darab összesen 4 típusba tartozik: kettő a 41. típushoz, három az 53. típushoz; egy-egy pedig az 57. és 60. típushoz (4. kép 1–5, 7–8). Egy másik nyílhegy az 55-ös és a 68-as típusnak felel meg (4. kép 6). Vizsgáljuk meg részletesebben ezeket a leleteket.

A. F. Medvegyev két altípust, változatot különböztet meg a 41-es típusú (rombusz alakú, gnyozdovói típus) nyílhegyek között: 1 – „*letisztult formájú és finom kidolgozású nyílhegyek*,” melyek széles körben elterjedtek a Kr. u. 8–9. század és a 11. század közepe között. 2 – hasonló formájú és arányú, de „*kevésbé kifinomult formájú nyílcsúcsok*,” melyek széles körben elterjedtek a 9. század közepétől a 14. századig.²⁶ A kutató által a típus leírására használt szubjektív „*kritérium*”, figyelembe véve a Frumușica faluból származó leletek hiányos fennmaradását, nem teszi lehetővé a változatok egyértelmű meghatározását, és így e tárgyak datálását sem. Meg kell azonban jegyezni, hogy az 1. altípus (8–9. század – 11. század közepe) nyílhegyeinek többsége a Fekete-tenger északi előterének 9–11. századi lelőhelyeikről származik. Következésképpen a Fru-

mușica falu mellett előkerült, rombusz alakú nyílhegyeket ugyanerre az időszakra kell datálni. Az ilyen nyílhegyeknek számos analógiája ismert.

Az ilyen nyílcsúcsok legkorábbi leletei közé tartozik a dél-uráli 7–8. századi manjaki temető 21. számú temetkezése,²⁷ Kalininszkaja 30/3. számú 7–8. századi kurgáni síregyüttese a Volga-vidéken,²⁸ és a közép-Donyeck-vidéki Sztaroszaltov temető 12. kamrasírja (6. kép 11), a 8. század második fele – 9. század első fele közé tehetően.²⁹ Közeli típusok ismertek az Alsó-Volga vidékén feltárt 9–11. századi nomádok temetkezéseiben.³⁰ A Fekete-tenger északnyugati régiójában hasonló nyílhegyeket (6. kép 12) találtak egy 9–10. század első feléből származó telepfeltárás során, a Közép-Dnyeszter vidéki Reclusa falu melletti Csetecuja településen.³¹ Továbbá a 9. sz. második feléből származó, korai magyar temetkezésben az alsó-Dnyeszter-vidéki Glinoje faluban.³² A Kárpát-medencében hasonló nyílhegyek a 10. századi tuzséri temető 2. sírjában (6. kép 13),³³ és a 10–11. századi Vörs-Major 7., 153., 159., 205., 284., 357. és 385. számú sírjaiban (6. kép 14) kerültek elő.³⁴

Az 53. típusú nyílhegyek (a nyugat-európai szakirodalomban hosszú vágóélű rombusz vagy deltoid alakú) a 9–13. század első fele közötti időszakból ismertek. Megfigyelték, hogy az ilyen nyílhegyeket a 9–11. században a nomádok széles körben használták, de a 11. század után már csak ritkán fordulnak elő.³⁵ A legújabb adatok lehetővé teszik számunkra, hogy a típus megjelenését a hunok utáni időre tegyük és az erdős-sztyeppe Urálon túli és volgai területeinek régészeti kultúráihoz kössük. A bakalszkojei történeti-kulturális horizont (Kr. u. 4–7/8. század) hagyatékában ismert rombusz ala-

²⁴ IVANOV–KRIEGER 1988, 14–15, рис. 3. 3.

²⁵ GROSZU 1981, 161–163, рис. 3. 1–8.

²⁶ MEDVEGYEV 1966, 65.

²⁷ MAZSITOV 1981, 10, рис. 4. 10.

²⁸ KRUGLOV 2005, 123, рис. 22. 23.

²⁹ AKSZJONOV 1999, 143, рис. 2. 9.

³⁰ KRUGLOV–LUKASOV–MAMONTOV 2003, 208, 210, рис. 5. 1–5, рис. 7. 8–13.

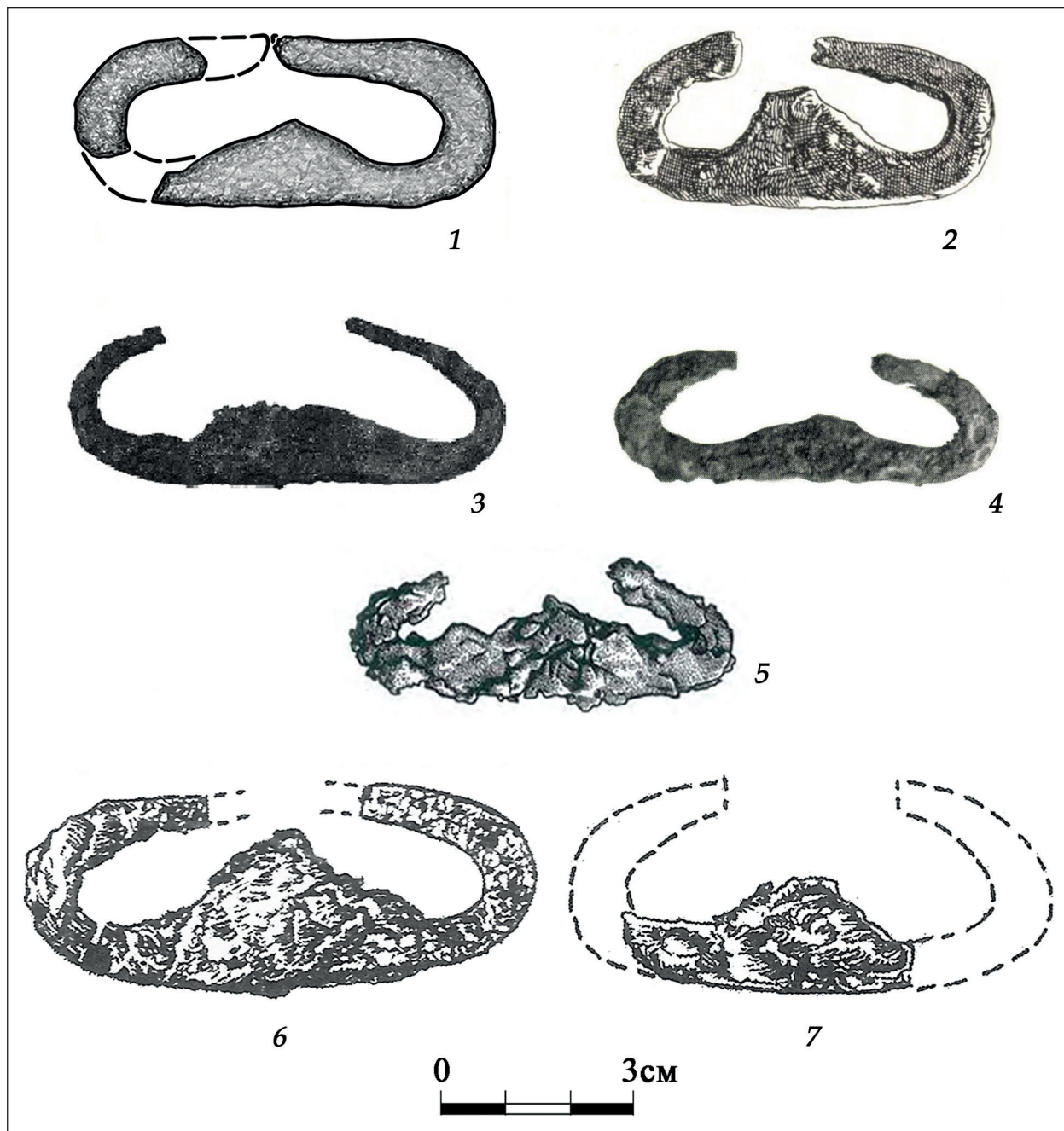
³¹ VLASZENKO 1990, 216, рис. 2. 11.

³² KVITNYICKIJ ET AL. 2019, 319, 320, рис. 2. 4–6.

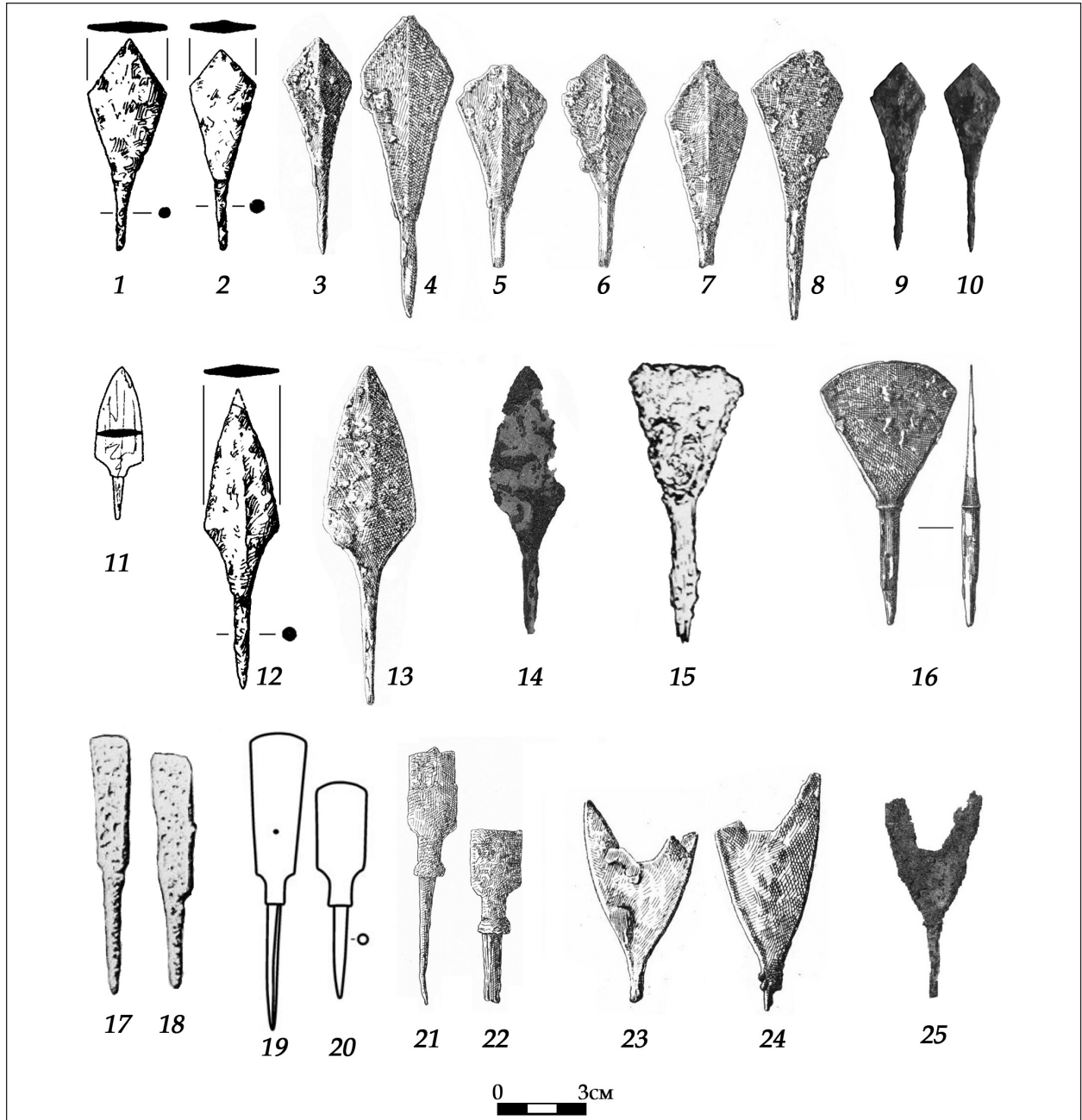
³³ JÓSA 1900, 214, 1. ábra.

³⁴ HEGYI–KÖLTŐ 2015, 187–190, 195, 196, 9. tábla 2–4, 7, 8, 10. tábla 4, 11. tábla 11–12, 15, 12. tábla 17–18, 17. tábla 7–8; 18. tábla 7.

³⁵ MEDVEGYEV 1966, 70.



5. kép. Csiholók 9–10. századi sírokból. 1: Frumușica; 2: Kisdobra-Ligahomok 3. sír (DÓKUS 1900, 54, 58, I. tábla 3); 3: Vörs, Majori-dűlő 159. sír (HEGY-KÖLTŐ 2015, 188, 10. tábla 8); 4: Szeged-Öthalom 132. sír (TÜRK-LÓRINCZY-MARCSIK 2015, 236, 95. kép 1–1a); 5: Kenézlő 29. sír (FETICH 1931, 82, 55. kép 54); 6–7: Szlobodzeja 16. sír (SCSERBAKOVA-TASCSI-TYELNOV 2008, 117, puc. 6. 5–6)



6. kép. 8–10. századi nyílcsúcsok: 1–2, 12: Recsula erődített telep (VLASZENKO 1990, 216, puc. 2. 7, 11, 16); 3–8, 13, 16: Tuzsér, 3. sír (JÓSA 1900, 215–217, 219); 9–10, 14, 25: Vörs, Majori-dűlő 74. sír (25), 153. sír (14), 357. sír (9–10) (HEGYI-KÖLTŐ 2015, 183, 187, 195, 5. tábla 3, 9. tábla 5, 17. tábla 7–8); 11: Sztarij Szaltov, 12. kamrasír (AKSZJONOV 1999, 143, puc. 2. 9); 15: Jamasi-tau 2. sír (MAZSITOV 1981, 36–38, puc. 17. 4); 17–18: Manyaki temető 3. sír (MAZSITOV 1981, 14, puc. 6. 28–29); 19–20: Echimăuți erődített telep (CSERA 2013, 200–201, puc. 1. 5); 21–22: Kenézlő 11. sír (JÓSA 1914, 314, XXIII. kép); 23–24: Beregovo (Beregszász) (LEHÓCZKY 1900, 401, d. ábra 4, 6)

kú nyílcsúcs.³⁶ Ugyanilyen nyílcsúcsot találtak egy 7–8. századi temetkezésben Kalinyinszkaja falu közelében.³⁷ A 9–10. század egyes nyílcsúcsaira jellemző, hogy a hegy hossz tengelyén egy alacsony domborzatú gerinc található, amelyből a két, vágóélell ellátott penge szimmetrikusan indul. A későbbi együttesekből származó nyílcsúcsok nem rendelkeznek ilyen gerinccel. Az ilyen típusú frumușicai nyílcsúcsok (a csúcs hossz tengelye mentén jellegzetes alacsony domború gerinccel és anélkül) közvetlen analógiái a 9–10. századi sírokból származnak: Nyugat-Kazahsztánban egy nyílcsúcs a Kurman/Karaoj síregyüttesben,³⁸ a Volga-vidéken a 9–11. századi temetkezésekben: Komszomolszkij 1/1, Elton 2/5.³⁹ A Fekete-tenger északnyugati partvidékén, a Közép-Dnyeszter vidékén, a Recsula falu közelében lévő Csetecuja településen (6. kép 1–2) két ilyen nyílhegyet találtak a 9. században – 10. század első felében épült erődítményben.⁴⁰ Ismertek még a 9–11. századi Alcsedar és Echimăuți erődítményekből.⁴¹ Az egyik nyílcsúcsot az Alsó-Duna bal partján lévő Plavnyi II 1/2 korai magyar temetkezésben tárták fel.⁴² A 10. századi magyarországi temetkezésekből nagyszámú ilyen nyílhegy ismert. Példaként lehet említeni: a tuzséri 10. századi temető 2., 3., és 5. sírjából (6. kép 3–8),⁴³ Vörs-majori dülő 10–11. századi temetőjének 153. sírjából (6. kép 9–10),⁴⁴ valamint a Törökszentmiklós-Szenttamáspusztá 10–11. századi temetőjének 29, 33 és 38. sírjából előkerült darabokat.⁴⁵ Továbbá a Kisdobra mellett vizsgált 9. század végéről – 10. század első feléből származó temetke-

zésekből is ismertek.⁴⁶ A szerbiai Közép-Dunán ilyen nyílhegyeket találtak egy 10. századi temetkezésben Bátmonostorán, egy 10–11. századi temetkezésben Bogojevóban (25. számú sír) és egy 10. századi temetkezésben Bátmonostorán.⁴⁷

Meg kell jegyeznünk azt is, hogy ilyen nyílcsúcsokat találtak a 10–11. századi besenyő temetkezésekben a Fekete-tenger északi térségében,⁴⁸ később pedig a 13. századra 14. század második felére, az Aranyhorda idejére keltezhető sírokból.⁴⁹

A 60-as típusba sorolható nyílcsúcsok (dupla villával, ütközővel) 7 altípusra oszthatók. A Frumușicából származó nyílcsúcsot (4. kép 8) borító oxidréteg megakadályozza, hogy egyértelmű következtetéseket vonjunk le az egyik vagy a másik típushoz tartozásáról. Úgy tűnik, hogy az elemzett lelet 2 altípusba tartozik - domború oldalú és hasított villájú. A 9. századra – 10. század végére jellemző, és a 11. századi anyagokban már nem fordul elő.⁵⁰ Általánosságban elmondható, hogy az ilyen nyílcsúcsok nagyon gyakoriak a 10–13. századi településeken és temetőkben. A 9–10. századra datált párhuzamok közül meg kell említenünk a 9–11. század végi temetkezéseket Beregovóban (Beregszász) (6. kép 23–24) a Tisza vidékén,⁵¹ a 10–11. századi Vörs-Majori dülő 74. és 284. számú sírjait (6. kép 25),⁵² és a 10–11. századi 4. számú temetkezést nógrádkövesdi 10–11. századi lelőhely 4. sírját.⁵³

A legyező alakú nyílcsúcsot (4. kép 6) V. I. Groszu a 13–14. századra keltezte, és A. F. Medvegyev osztályozása alapján a 68-as típusba sorolta.⁵⁴

³⁶ BOTALOV ET AL. 2013, 34, рис. 10. 12.

³⁷ KRUGLOV 2005, 123, рис. 22. 24–25.

³⁸ BISZEMBAJEV 2018, 158–159, рис. 8. 10, рис. 9.

³⁹ KRUGLOV–LUKASOV–MAMONTOV 2003, 205, 212, рис. 2. 10, рис. 9. 10–12.

⁴⁰ VLASZENKO 1990, 216, рис. 2. 7, 16.

⁴¹ MEDVEGYEV 1966, 70.

⁴² FOKEJEV ET AL. 2019, 336, 338, рис. 2. 5.

⁴³ JÓSA 1900, 214–215, 217.

⁴⁴ HEGYI–KÖLTŐ 2015, 187, 9. tábla 5.

⁴⁵ PETKES 2011, 190–191, 194, 8. kép 7, 9. kép 1–2, 11. kép 2–3.

⁴⁶ DÓKUS 1900, 54, 58, I. tábla 6–8.

⁴⁷ SZTANOJEV 1989, 21, 27, 65, рис. 98–99, 133, 335.

⁴⁸ KLIMENKO 1998, 86, 89, 91, рис. 29. 11; SALOBUDOV–YAREMAKA 1985, 140–141, рис. 1. 15.

⁴⁹ SALOBUDOV 1991, 114, рис. 2. 6.

⁵⁰ MEDVEGYEV 1966, 72.

⁵¹ LEHÓCZKY 1900, 401. ábra d: 4, 6.

⁵² HEGYI–KÖLTŐ 2015, 183, 196, 5. tábla 3, 12. tábla 16.

⁵³ PATAY 1957, 59, X. tábla 6.

⁵⁴ GROSZU 1990, 163.

A. F. Medvegyev ezeket a nyílhegyeket két típusra osztotta: 55 és 68. A köztük lévő különbség a méretükben és az arányaikban rejlik. Az 55-ös típus levélaránya 1:2, teljes hossza 75 mm, levélhossza 30–50 mm, szélessége 15–25 mm. A 68-as típus levélaránya szintén 1:2, teljes hossza legfeljebb 110 mm, levélhossza 45–65 mm, szélessége 20–35 mm. A két típus közötti különbség érzékelhető, de összességében nem nevezhető jelentősnek. A kutató hangsúlyozta, hogy ez a két típus (55 és 68), bár morfológiailag hasonló, a datálás, a levélarányok és a méretek tekintetében nagyon eltérőek.⁵⁵ A frumşicai példány teljes hossza 98 mm, levélhossza 57 mm, szélessége 41 mm. Ugyanakkor a levélszélesség kivételével a többi méret teljes mértékben megfelel a 68-as típusnak. Itt meg kell jegyeznünk, hogy A. F. Medvegyev nem ismer ilyen, a 13–14. századnál korábban datált nyílcsúcsokat. V. I. Groszu szintén nem ismert párhuzamokat az ilyen nyílhegyekre, ezért ő ezt a „nagy” mértű nyílhegyet az Arany Horda időszakára keltezte, és ennek következtében a Frumşicából származó komplexumot a 13–14. századra datálta. Meg kell jegyezni, hogy a 9–10. századból származó nyílcsúcsok között kevés ilyen lelet található. Egy ugyanilyen (95 mm-ig terjedő teljes hosszúságú és 40 mm-ig terjedő levélszélességű) nyílcsúcs a dél-uráli Jamas-Tau kurgán 2. temetkezéséből (9–10. század) származik (6. kép 15).⁵⁶ A Magyarországon vizsgált honfoglalás kori temetkezésekből származó leletek miatt meglehetősen fontos az ilyen nyílcsúcsok kronológiájának tisztázása. A frumşicai nyílhegy közvetlen párhuzama a 10. századi, tuzséri 5. sírból származó lelet (6. kép 16). A teljes hossza 90 mm hosszú, a levél 50 mm hosszú, 42 mm széles, a túske és a levél találkozásánál kör alakú nyakrész volt.⁵⁷ Hasonló 7 × 4,5 cm-es levélhegyet (a lelőhely ismeretlen)

őriznek a Magyar Nemzeti Múzeum a honfoglalás kori gyűjteményben.⁵⁸

A keskeny, véső alakú nyílcsúcs (4. kép 7) az 57-es típusba tartozik.⁵⁹ Az oxidréteg és a deformáció miatt V. I. Groszu tévesen az 54-es típusához tartozó tárgyként értelmezte.⁶⁰ A. F. Medvegyev megjegyezte, hogy az ilyen nyílhegyek (57-es típus) csak a 8–10. században terjedtek el.⁶¹ Sz. V. Csera két ilyen leletet jegyzett fel a Közép-Dnyeszter jobb partján lévő Echimăuți erődített telepéről. A szerző párhuzamokat a Káma-vidéki Midlany-saj temetőjéből (polomi kultúra), Malisevo temetőjéből és a szarai erődített telepről (merja lelőhelyek a Volga Jaroszlavl menti szakaszáról), a Közép-Volga-vidéki Sztjerlitamak temetőjéből (karajakupovói kultúra) és Krjukovo-Kuzsnovo temetőjéből hozott (utóbbi lelőhely a Cna folyó mentén élő mordvinokhoz köthető). Az Echimăuți-i leletet (6. kép 19–20) a nyílcsúcsok finnugor csoportjához sorolták.⁶² E nyílhegy párhuzamai a 7–8. századi és a 9–10. századi leletek között is kimutathatók a Dél-Urálban. Különösen a 7–8. századi manyaki temető 3. sírjából (6. kép 17–18), a lage-revói kurgántemető 33/2 sírjából és a 9–10. századi sztjerlitamaki temetőből származnak ilyen leletek.⁶³ Hasonló nyílcsúcsok ismertek a Kárpát-medencei honfoglaló magyarok hagyatékából: 2 darab a kenéz-lői 10. századi temető 11. sírjából (6. kép 21–22).⁶⁴

A csontból készült nyílajakkal kapcsolatban (4. kép 9) meg kell jegyeznünk, hogy ilyen csontból és szarvból készült tárgyak már a késő bronzkorban megjelentek Kelet-Európában. A nyilak „ajka” a „drága” nyilak attribútumaként szerepel a Sztjepanovics hercegről szóló elbeszélésben.⁶⁵ A csont „ajak” a nyílvevő szárának nagyon ritka részlete. Hangsúlyozzuk, hogy az ilyen, rétegtani kontextuson kívül talált tárgyak esetében a kulturális meghatározás és a pontos datálás lehetetlen.

⁵⁵ MEDVEGYEV 1966, 71, 76.

⁵⁶ MAZSITOV 1981, 36–38, рис. 17. 4.

⁵⁷ JÓSA 1900, 219–220.

⁵⁸ THE ANCIENT HUNGARIANS 1996, 171, Fig. 2.

⁵⁹ MEDVEGYEV 1966, 71.

⁶⁰ GROSZU 1981, 163.

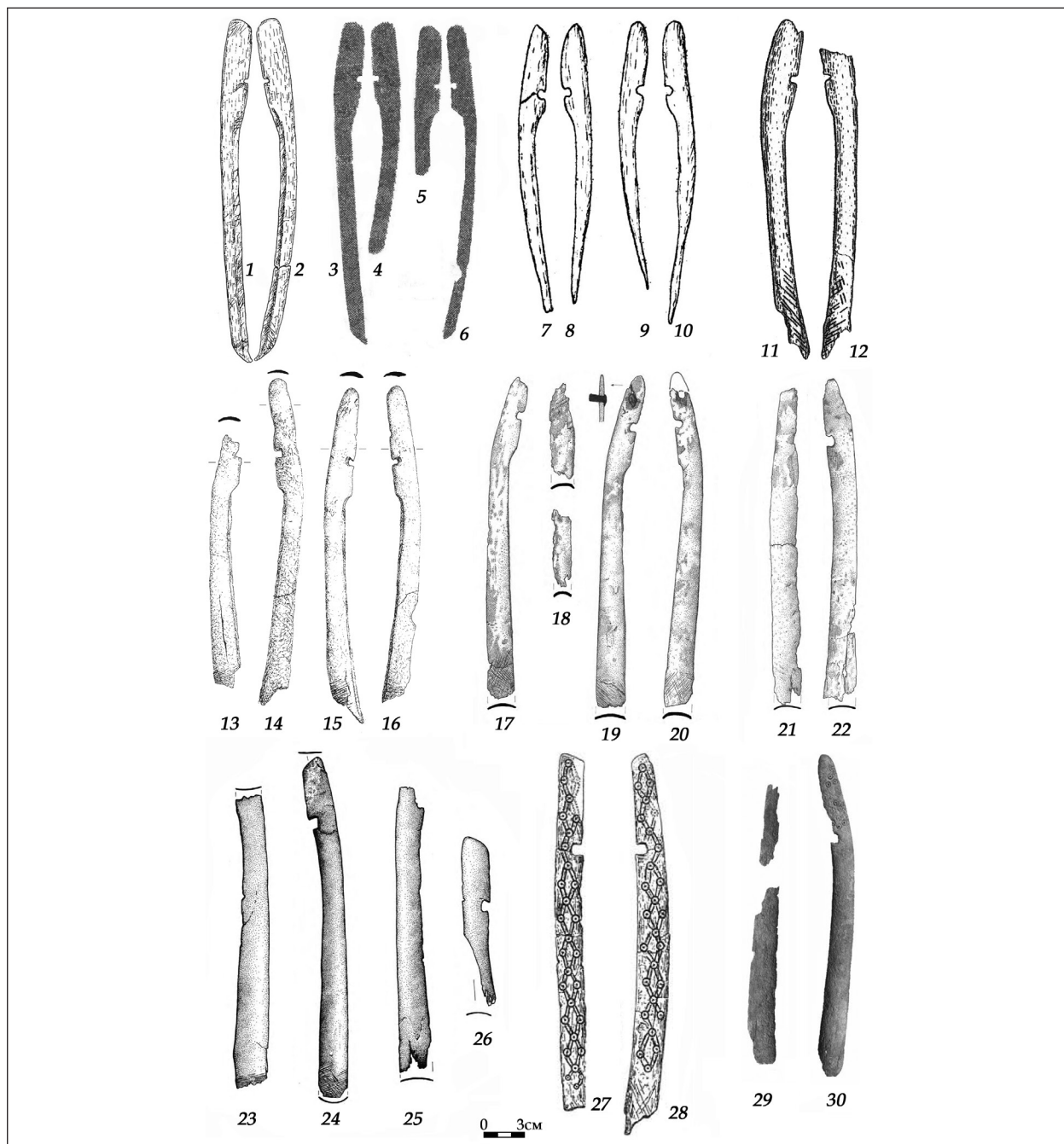
⁶¹ MEDVEGYEV 1966, 71.

⁶² CSERA 2013, 200–201, рис. 1. 5.

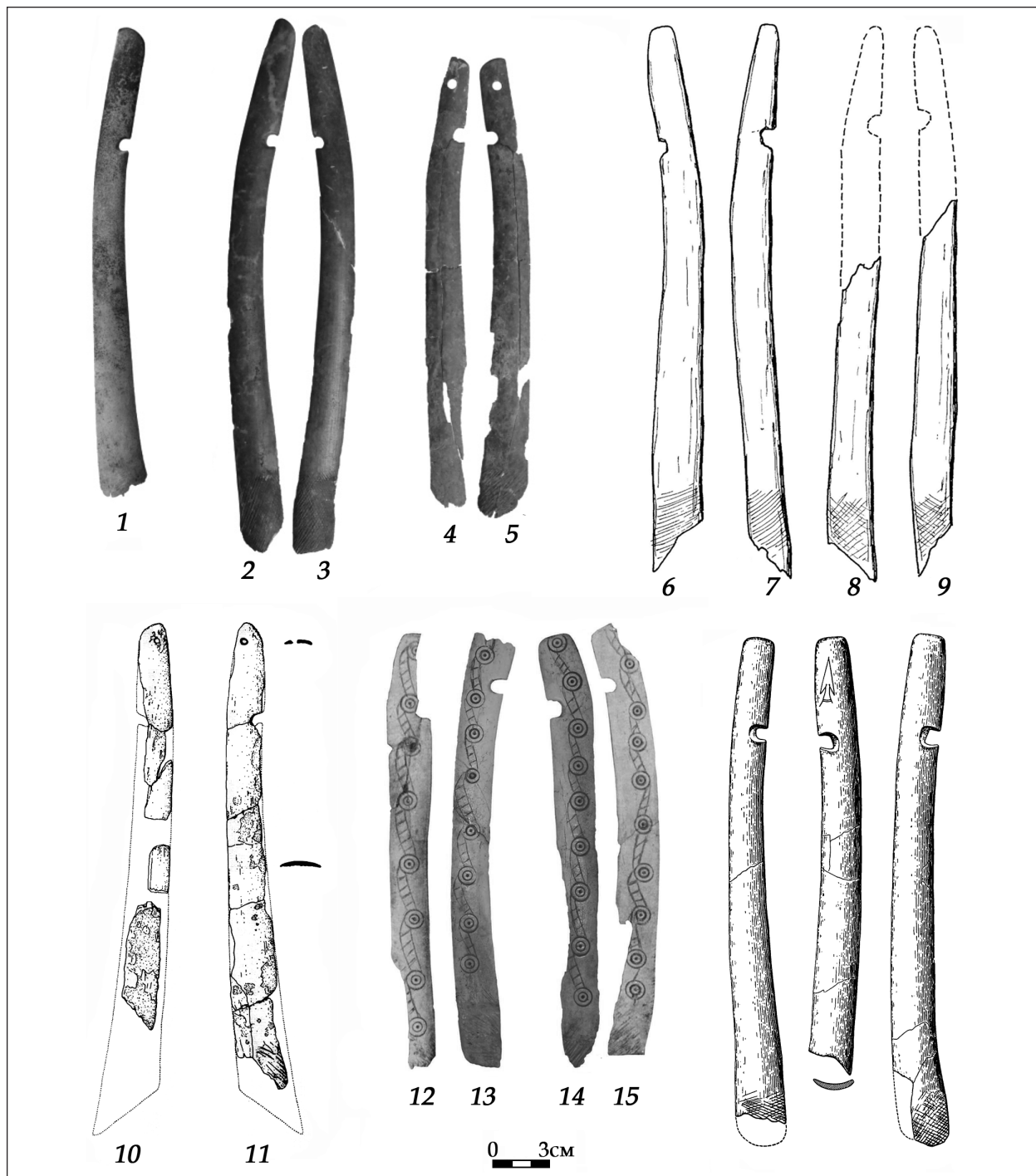
⁶³ MAZSITOV 1981, 14, 78, 94, рис. 6. 28–29, рис. 42. 22–24, рис. 50. 1.

⁶⁴ JÓSA 1914, 314, XXIII. kép.

⁶⁵ MEDVEGYEV 1966, 50.



7. kép. Magyar jellegű íjak szarvlemezei. 1–6: Tamar-Utkul 3/1 (KRUGLOV 2019, 210, 218, puc. 2. 11a–11b); 7–10: Costești 1/10 (GYERGACSOV 1982, 8–10, puc. 2. 7–8); 11–12: Ocnîța 5/3 (MANZURA–KLOCSKO–SZAVVA 1992, 119, puc. 17. 10–11); 13–16: Törökszentmiklós-Szenttamáspuszta 29. sír (PETKES 2011, 191, 9. kép. 1–2, 5–6); 17–26: Szeged-Öthalom, 124. sír (17–20), 132. sír (21–22), 150. sír (23–26) (TÜRK–LŐRINCZY–MÁRCSIK 2015, 222, 235, 240, 81. kép 1–4a, 94. kép 3–4, 99. kép 1–4); 27–28: Hajdúszoboszló-Árkoshalom 145. sír (BIRÓ–LANGÓ–TÜRK 2009, 431, puc. 9. 1, 3); 29–30: Bugyi-Felsővány 2. sír (FÜREDI 2012, 216, 6. kép 5)



8. kép. Magyar jellegű íjak szarvlemezei. 1: Magyarhomorog-Kónya-domb 23. sír (BIRÓ 2013, 10, Fig. 2.a); 2–5: Szeged-Algyő 38. sír (BIRÓ 2013, 26, Fig. 12. 1–4); 6–9: Novi Bečej (SZTANOJEV 1989, 64, puc. A–Г); 10–11: Vukovar-Lijevo bara 92. sír (DEMO 2005, 88, sl. 5); 12–15: Uszty-Kamenka 2. kurgán (KOMAR 2018, 92–93, 323, puc. 8. 4–7); 16–18: Sesztovica 110. kurgán (MEDVEGYEV 1966, 125, мабл. 5. 7–9)

Az íves végű, csont íjborítások ritka típust képviselnek, amelyek analógiái főként a 9–10. századra datálható anyagokban találhatók. Korábban megjegyeztük, hogy A. M. Szavinov és A. I. Szezenov az ilyen termékeket tartotta a „kazár” íj „fő jellemzőjének”.⁶⁶ Az ilyen íjborítások túlnyomó többsége azonban a kora magyar emlékekhez kapcsolódik, ezért nevezhetjük őket „magyarnak”. A korai magyar íjak kutatói háromféle ilyen végborítást különböztetnek meg. A mi tárgyaink a második típusba tartoznak.⁶⁷ Talán az egyik legkorábbi ilyen („fej-jel” ellátott) íjcsont egy kora magyar temetkezésből származó lelet a 8. sz. második feléből – 9. sz. elejéről, a Dél-Urálban található Tamar-Utkul 3/1. sírjából (7. kép 1–6).⁶⁸ A „fejes” (a Tamar-Utkul 3/1. sírjáéhoz közeli), a szaltovói típusú és a Frumușica faluból származó lemezek morfológiáját ötvöző íjcsontok lehetséges átmeneti formája lehet a Prut folyó bal partján lévő Costești 1/10. sírból származó íjcsont-pár (7. kép 7–10).⁶⁹ Costești mellett, a Fekete-tenger északnyugati előterében, a Dnyeszter folyó bal partján lévő Ocnîța 5/3. sírjában (7. kép 11–12) ugyanilyen íjcsontokat.⁷⁰ Hasonló íjborításokat találtak egyes magyarországi honfoglalás kori temetkezésekben: Kunágota, Karos-Eperjesszög és Sárrétudvari-Hizóföld.⁷¹ Az ilyen íjborítások közvetlen párhuzama ismert Törökszentmiklós-Szenttamáspuszta temetőjének 29. sírjából (7. kép 13–16):⁷² ott az íjcsontokkal együtt 53-as típusú nyílcsúcsok is előkerültek (A. F. Medvegyev alapján). Ilyen íj-

csontok ismertek Szeged-Öthalom temető 124. számú sírjából is (7. kép 17–20).⁷³

Többségében az ilyen típusú szarvlemezek külön kihangsúlyozott „fejrészek” nélkül ismertek. Ilyen leletek kerültek elő a Közép-Dnyeper bal partján fekvő Sesztovicában található 110-es kurgánból⁷⁴ (8. kép 16–18) és az Alsó-Dnyeper jobb partján fekvő Uszty-Kamenka 2-es kurgánból származó magyar temetkezésből (8. kép 12–15).⁷⁵ A Kárpát-medencében számos temetkezésben találtak ilyeneket: Hajdúszoboszló-Árkoshalom 145. számú sírja (7. kép 33–34),⁷⁶ a 10. századi Szeged-Öthalom temető 132. és 150. sírja (7. kép 27–28),⁷⁷ Vörs-makori dűlő 357. és 385. sírjai,⁷⁸ Magyarhomorog-Kónya-domb 23. sírja (10. sz.) (8. kép 1), Szeged-Algyő 38. sírja (10. kép. 8/2–5),⁷⁹ és Bugyi-Felsővány 2. sírja (7. kép 29–30).⁸⁰ Ezen kívül hasonló eszközöket találtak egy 10. századi temetkezésben a szerbiai Novi Bečejből (8. kép 6–9),⁸¹ valamint a horvátországi Vukovar–Lijevara 92. számú sírjában (8. kép 10–11).⁸²

Mielőtt belekezdenénk a tegezborítások vizsgálatába, meg kell jegyeznünk, hogy a 10. századi magyar temetkezésekben az íjászfelszerelés, ezen belül is az olyan jellegzetes elem, mint a tegez, a legelterjedtebb fegyverkategória.⁸³ Összesen mintegy ezer tegezmaradványos temetkezés ismert,⁸⁴ de mindaddig nem történt kísérlet arra, hogy ezeket összegyűjtsék és elemezzék. A Kárpát-medence területén egyenletes a tegezzel ellátott temetkezések eloszlása, de a legtöbb a Tisza-vidéken került elő. Érdekesség,

⁶⁶ BÍRÓ-LANGÓ-TÜRK 2009, 414, 429, 7. ábra 1–3.

⁶⁷ DEMO 2005, 87, 3. sz.

⁶⁸ KRUGLOV 2019, 210, 218, рис. 2. 11a–11b.

⁶⁹ DEGRACSOV 1982, 8–10, рис. 2. 7–8.

⁷⁰ MANZURA-KLOCSKO-SZAVVA 1992, 119, рис. 17. 10–11.

⁷¹ BÍRÓ-LANGÓ-TÜRK 2009, 414, 429, 7. ábra. 1–3.

⁷² PETKES 2011, 191, 9. kép 1–2, 5–6.

⁷³ TÜRK-LÖRINCZY-MARCSIK 2015, 222, 81. kép 1–4a.

⁷⁴ MEDVEGYEV 1966, 125, табл. 5. 7–9.

⁷⁵ KOMAR 2018, 92–93, 323, рис. 8. 4–7.

⁷⁶ BÍRÓ-LANGÓ-TÜRK 2009, 431, 9. kép 1, 3.

⁷⁷ TÜRK-LÖRINCZY-MARCSIK 2015, 235, 240, 94. kép 3–4, 99. kép 1–4.

⁷⁸ HEGYI-KÖLTŐ 2015, 195, 197, 17. tábla 12, 19. tábla 1–4.

⁷⁹ BÍRÓ 2013, 10, 26, Fig. 2a, Fig. 12. 1–4.

⁸⁰ FÜREDI 2012, 216, 6. kép 5.

⁸¹ SZTANOJEV 1989, 64, рис. А–Г.

⁸² DEMO 2005, 88, sl. 5.

⁸³ RÉVÉSZ 1985, 35–53; MESTERHÁZY 1994, 320–334; SZÖLLÖSY 1995, 143–150; KÜRTI 1996; STRAUB 1999; VARGA 2014.

⁸⁴ VARGA 2014, 22.

hogy a Dél-Alföldön elsősorban idős férfiak sírjaiban találták őket.⁸⁵

A sírban lévő, az eltemetett személytől balra lévő tegeznek a sírban való elhelyezését korábban az úgynevezett „fordított túlvilágképpel” magyarázták.⁸⁶ A legújabb adatok viszont azt mutatják, hogy az elhunyt testének mindkét oldalán, valamint a fejénél vagy a lábánál is elhelyezhették. Továbbá egy temetőn belül is találhatunk különböző változatokat.⁸⁷ Valamilyen tendencia csak abban érhető tetten, hogy az esetek túlnyomó többségében hogyan került a tegez a sírba: az övről lecsatolva, vászonba csavarva, az elhunyt fölé, a koporsó fölé vagy közvetlenül a testre.⁸⁸

A honfoglaló magyar tegez kialakításának konkrét részletei többször is vita tárgyát képezték. Az oldalfalakat vaslemezekkel, alul és néha felül pedig vasrudakkal látták el, amelyek alatt fából készült alátétek voltak. Néha a tegezsáját csontlemezekkel díszítették mindkét oldalán (1-2 keskeny lemez oldalt) és a tetején (1 széles lemez, felül) (12. kép). A nyilakat (általában 4–8 darabot) hegyükkel felfelé tárolták.

A tegez csontlemezei kétféle típusba sorolhatók. Az első 10,6 cm hosszú és 3,6 cm széles. A másik kettő 5 és 7 cm hosszú, 0,75 és 0,7 cm széles (9. kép 1–3). Mindhárom lemez körökkel díszített. V. I. Groszu ezeket a lemezeket az Aranyhorda időszakára keltezte.⁸⁹ Ezt nyilvánvalóan az indokolta, hogy a Frumușica faluból származó leleteket a Szeliste melletti 51. számú (14. századi) temetkezésből származó hasonló, körökkel díszített, keskeny lemezekkel rokonította.⁹⁰ Az Arany Horda temetkezéseiből valóban ismertek hosszú és rövid, keskeny, kör alakú díszítéssel ellátott csontlemezek. Ez esetben azonban a díszítés hasonlósága nem tekinthető kulturálisan meghatározónak vagy keltező értékű-

nek. A frumușicai tegez lemezei és az Arany Horda idejéből származó lemezek különböző tárgytípusok, funkció szerint különböző csoportba tartoznak. A Frumușica faluból származó lemezek egy teljes készletet tesznek ki, amely a tegez szájához van erősítve. A széles lemez valószínűleg a száj fedelének hátoldalán volt, és a két keskeny, rövid lemez pedig az oldalához volt rögzítve. Straub Péter magyar kutató a Frumușica faluból származó leleteket felvette a 10. századi tegez rátétlemezekről készült katalógusába, amely 32 korai magyar temetkezési helyről származó anyagot tartalmaz.⁹¹

Az effajta, a száj felső részén rögzített lemezek párhuzamai jól ismertek a 9–10. századi temetkezésekben. Egy ugyanilyen keskeny oldallap került elő Szeged-Kiskundorozsma–Hosszúhát 500. számú korai magyar sírjából (9. kép 4).⁹² Közvetlen párhuzam ismert a Prut folyó jobb partjáról, Holbocából (9. kép 5–7): három darab lemez, amelyek egy magyar temetkezésből származnak.⁹³ Ilyen lemezek ismertek a Prut folyó bal partján lévő Sztarije Bedrazsiból, a 29/8. sírből (9. kép 8–10).⁹⁴ Ettől némileg eltérő formájú az a széles lemez, amely egy tegez szájrészének fedelére került Sztarije Bedrazsi 10/10. korai magyar sírjából (9. kép 11–14),⁹⁵ valamint Volosszkoje és Uszty-Kamenyka lelőhelyek lemezei a Dnyeper alsó folyásának jobb partjáról (9. kép 15–19).⁹⁶ Ugyanilyen gazdagon díszített lemezek ismertek a horvátországi Vukovar - Lijevo Bara (9. kép 20–23) 232-es „honfoglalás kori” sírjából (10. század vége – 11. század eleje).⁹⁷

Ilyen, magyarországi lelőhelyeken kívül talált lemezek (töredékekben) ismeretesek az Azovi-tenger északi részén található Ogorodnoe 1/1 (9. kép 24–26) 10. századi besenyő temetkezési helyről.⁹⁸

⁸⁵ TÜRK–LŐRINCZY–MARCSIK 2015, 57–57.

⁸⁶ LÁSZLÓ 1944, 353.

⁸⁷ VARGA 2014, 503.

⁸⁸ VARGA 2014, 503–505.

⁸⁹ GROSZU 1981, 164.

⁹⁰ RAFALOVICS–LAPUSNYAN 1974, 144, рис. 14. 10, 22.

⁹¹ STRAUB 1999, 410.

⁹² TÜRK–LŐRINCZY–MARCSIK 2015, 164, 23. kép 1–1a.

⁹³ VALEA JIJIEI, 1952, 108–110, Fig. 15; SPINEI 2009, 469, Fig. 31. 4–6.

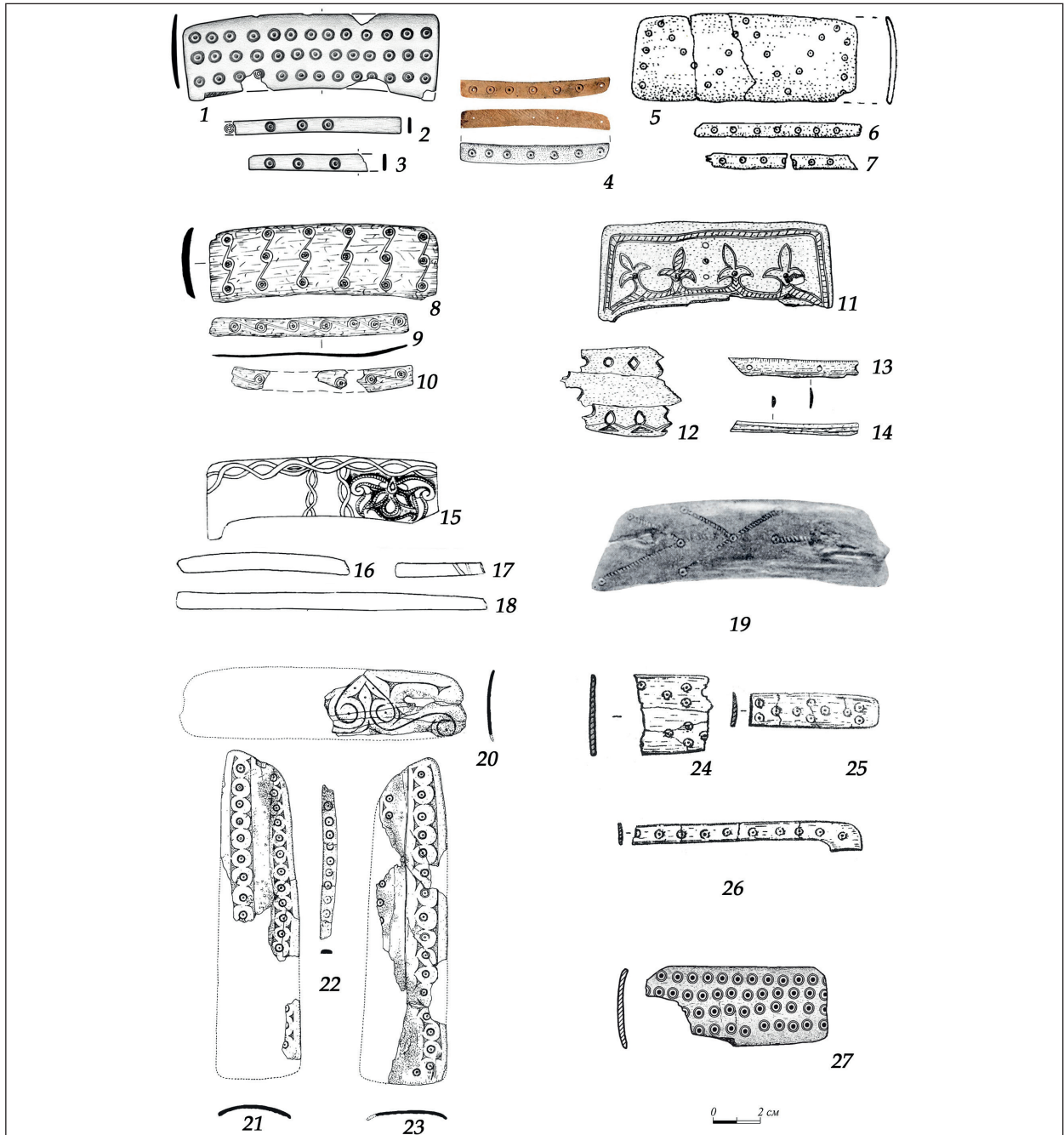
⁹⁴ JAROVYOY–CSIRKOV–BUBULICS 1990, 35, 36, рис. 21.

⁹⁵ CSIRKOV 1990, 164, рис. 5. 2–5.

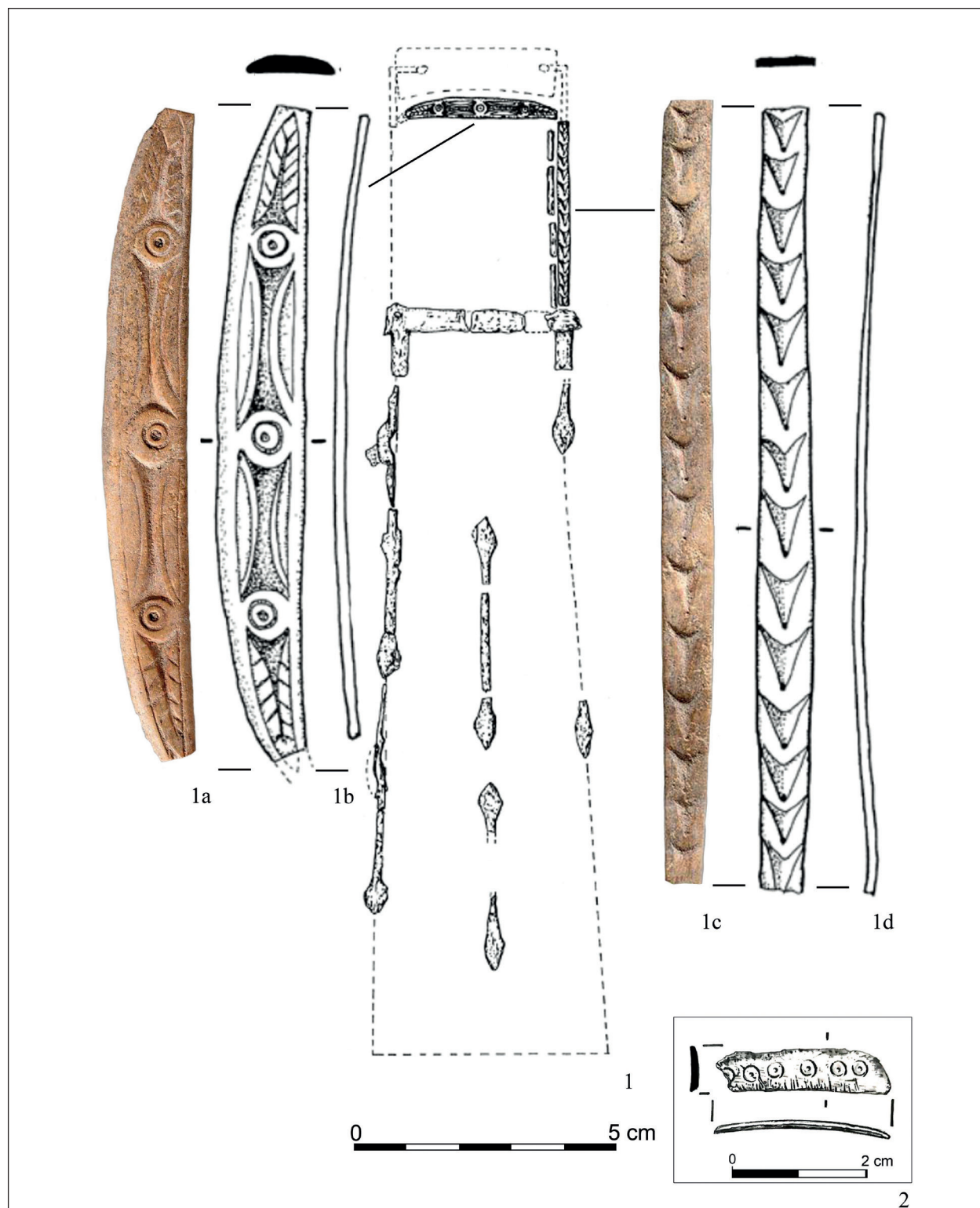
⁹⁶ KOMAR 2018, 92, 322–323, 7. kép 3–5, 7, 8. kép 1.

⁹⁷ DEMO 2007, 131, 148, tab. 7.

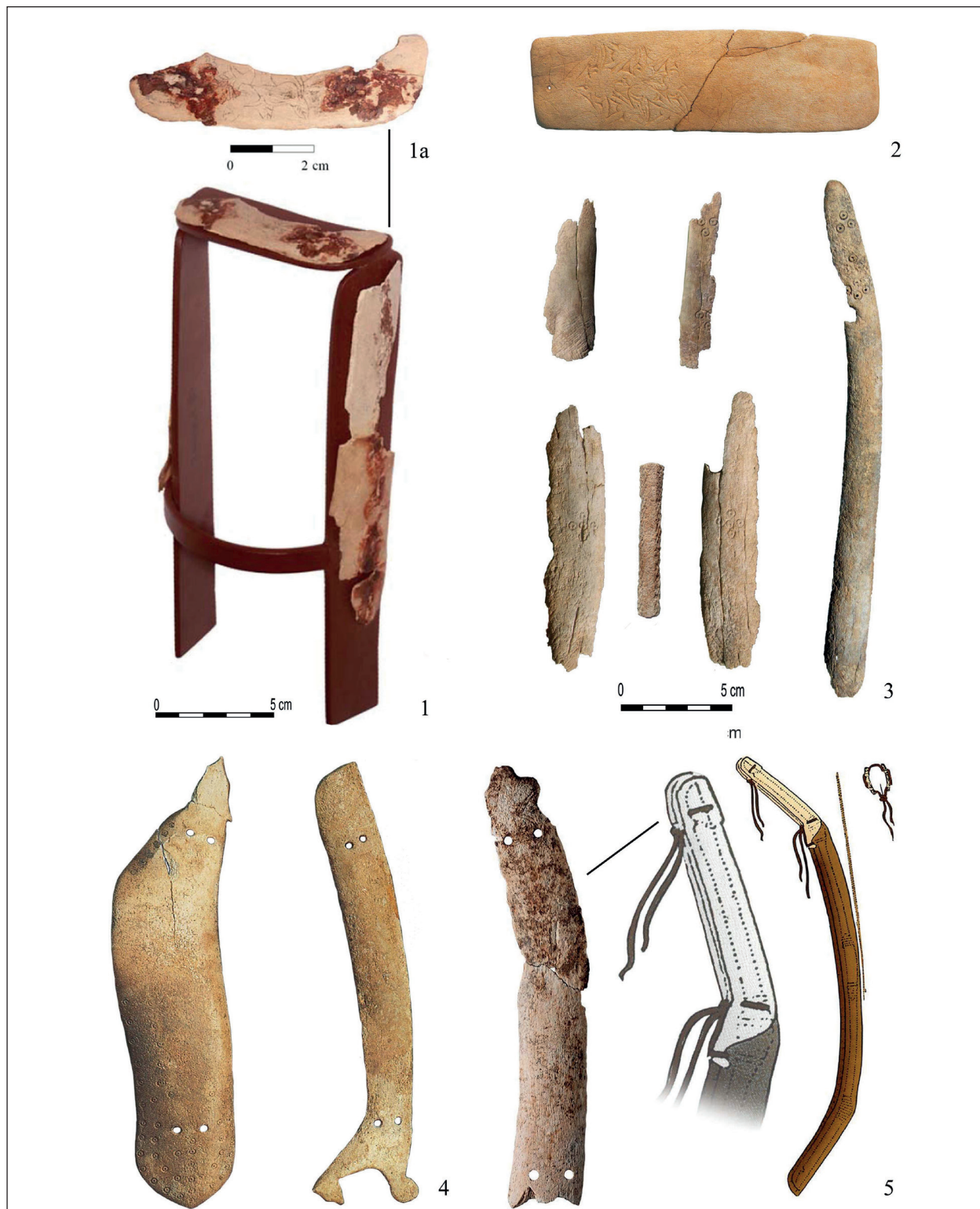
⁹⁸ POSZREDNYIKOV–ZARAJSZKAJA 1993, 91–93, рис. 5. 3–5.



9. kép. A nyíltegez rátételemezei. 1–3: Frumușica; 4: Szeged-Kiskundorozsma-Hosszúhát 500. sír (TÜRK-LÓRINCZY-MARCSIK 2015, 164, 23. kép 1–1a); 5–7: Holboca (SPINEI 2009, 469, Fig. 31. 4–6); 8–10: Sztarije Bedrazsi 29/8 (JAROVÓJ-CŠIRKOV-BUBULICS 1990, 35–36, puc. 21); 11–14: Sztarije Bedrazsi 10/10 (CŠIRKOV 1990, 164, puc. 5. 2–5); 15–18: Volosszkoje; 19: Uszty-Kamenka (KOMAR 2018, 92, 322–323, puc. 7. 3–5, 7, puc. 8. 1); 20–23: Vukovar-Lijeva Bara 232. sír (DEMO 2007, 131, 148, tab. 7); 24–26: Ogorodnoje 1/1 (POSZREDNYIKOV-ZARAJSKAJA 1993, 91–93, puc. 5. 3–5); 27: Vojiny erődített telep (SZERGEJEVA 2015, 60, 170, puc. 77. 2)



10. kép. A nyíltegez rátételemezei (10. századi, magyarországi anyagok). 1: Soroksár (M0 BP 09) 4. sír (BENCZE-SZIGETI 2010, 69, 71, 5 kép, 7. kép); 2: Szalaszend–Kis- és Nagy-hegy 1. sír (PUSZTAI-LIBOR-TAKÁCS 2020, 835, 206. kép)



11. kép. Íjcsontok és tegezék csont rátétlemezei (palmettás és pontkörös díszítés). 1: Homokméggy-halom 7. sír (GALLINA-VARGA 2016, 457, 20. tábla); 2: Sárrétudvari-Hízó föld 106. sír (THE ANCIENT HUNGARIANS 1996, 264, Fig. 18); 3: Bugyi-Felsővány 2. sír (FÜREDI 2012, 216, 6. kép 2–6); 4–5: Kenézlő II. temető, 11. sír (THE ANCIENT HUNGARIANS 1996, 155, Fig. 11)

A legfrissebb egy hasonló (11. század közepére keltezhető) tárgy az óorosz Vojiny (9. kép 27) település (vojinyi töltés, a Közép-Dnyeper jobb partja) területéről.⁹⁹

A tegezszáj kialakításának itt leírt típusán kívül ismert még olyan változat, hogy csak a tegezszáj oldalsó részére rögzítettek, keskeny csontlemezeket, kör alakú mintázattal. A lemezek ilyen elrendezését figyelhetjük meg például Hajdúszoboszló-Árkoshalom 217. sírjában.¹⁰⁰

A tegeztek fedelére rögzített csontlemezeket Straub Péter gyűjtötte fel (32 leletegyüttes) és elemzte. Arra a megállapításra jutott, hogy a széles csontlemezek a 10. század első harmadának végére befejeződött a vésett növényi minták használata.¹⁰¹ Ennek megfelelően a Frumușica mellől származó lelet datálását erre az időszakra keretezhetjük.

Bár a korai magyaroknál a csontlemezek díszítésében nem olyan nagy a változatosság, mint az azt megelőző avar korban, de azok elrendezése változatosabb (12. kép). A 10. században a csontlemezek elrendezésének öt változatát különböztették meg. Néha bronzszegecsekkel vagy vaspántokkal rögzítették azokat. Van olyan vélemény, amely szerint a kelet-európai lelőhelyekről származó vaspántos tegezket korai magyar jellegzetességnek tekinthetjük, mint például az alsó-volgai Kalinovka 28/2 temetkezésből származó hasonló leleteket.¹⁰² A volgai bolgárok temetkezéseiből¹⁰³ és az Ingul menti Szubbotci 2. sírjából¹⁰⁴ ismertek díszítés nélküli nyíltegeztek.

A 10. század első harmadában jellemzőek a csontból készült, palmetta- vagy világfa ábrázolású tegezbitorítások (11. kép 1–2). A szakemberek többsége úgy véli, hogy ezek a honfoglalás kori motívumok keleti eredetűek. Az ilyen díszített nyíltegezkekkel rendelkező harcosok a hozzájuk tartozó további leletanyag alapján kétségtelenül magasabb társadalmi státusszal rendelkeztek, mint a többi íjász. Straub

Péter felvetette, hogy ez a típus a legkorábbi honfoglaló magyar lelőhelyeket jelzi és a Kárpátoktól keletre alakulhatott még ki. Érdekes, hogy a Kárpát-medencében a Dunától nyugatra sokkal kevesebb ilyen lelet ismert mint a folyótól keletre.¹⁰⁵

A tegezszáj felső részén lévő széles, díszítés nélküli csontlemezek a 10. században teljes időszakában ismertek, míg a tegezszáj oldalát borító keskeny, pontkördíszes csontlemezek a század második harmadában jelentek meg. A pontkör díszítés már a 10. század első felében megjelent az íjon lévő szarulemezekon és más honfoglalás kori csonttárgyakon (pl. Bugyi-Felsővány, 2. sír; 11. kép 3). A csontdíszes nyíltegeztek harmadik horizontja a 10. század utolsó harmadára datálható. Ekkor jelentős változások következtek be egyrészt a díszítések ornamentikájában, másrészt a mellékletekben, amikor a szabványokat kétélű kardok váltották, illetve a trapéz alakú vállas kengyelek terjedtek el (A. N. Kirpicznyikov alapján V. típus).¹⁰⁶ A több sorban futó, a lemezek teljes felületét beborító pontkördíszes tegezcsontok a Kárpát-medencében a 10. század utolsó harmadáig nem jelentek meg. A 10. század végén azonban a tegeztek felső és oldalsó lemezei már jellemzően pontkördíszesek (10. kép 1–2). Többnyire délen, a Maros és a Körös folyók közötti területen kerültek elő.¹⁰⁷

A pontkörös díszítés nemcsak a tegezbitorításon, hanem az íjtegeztek csontlemezein is ismertek (11. kép 4–5). Fontos azonban hangsúlyozni, hogy a 10. század első és második harmadában – bár igen ritkán –, de már széles és pontkörös díszítésű tegezcsontok is előfordultak (Nyáregyháza-Pusztapótharasz, Piliny-Leshegy 1. sír, Szeged-Algyő 25. sír). A csontlemezek leggyakoribb kombinációja a tegezeken: két keskeny, pontkörös díszítéssel ellátott oldalsó lemez és egy széles, díszítés nélküli csontlemez felül.

Összefoglalásként hangsúlyoznunk kell, hogy a Kárpát-medence 10. századi hagyatékában közvet-

⁹⁹ DOVZSENOK–GONCSAROV–JURA 1966, 142, табл. XXV. 4; SZERGEJEVA 2015, 60, 170, рис. 77. 2.

¹⁰⁰ M. NEPPER 2002, 92–93, 54. kép 55.

¹⁰¹ STRAUB 1999, 412.

¹⁰² KÜRTI 1996, 158–160.

¹⁰³ RÉVÉSZ 1985, 44.

¹⁰⁴ BOKIJ–PLETNYOVA 1988, 101, рис. 3. 7.

¹⁰⁵ STRAUB 1999, 2. kép 1.

¹⁰⁶ KIRPICSNYIKOV 1973, 48, табл. XIV. 5.

¹⁰⁷ STRAUB 1999, 414.



12. kép. Nyiltegez csont rátételemezei, és nyiltegez rekonstrukció. 1–2: Vukovar-Lijeva Bara 232. sír (DEMO 2009, 210–214, Pl. 14); 3–5: Bencsik Péter rekonstrukciója (<http://magyartortenelmijasz.com/magyar-tegez/>)

len párhuzamokat ismerünk a frumuşicai sír tegez-díszjeihez.¹⁰⁸ A magyar kutatók a frumuşicai sírt a honfoglalás előtti időszakra is, és a 10. századra is keltezték.¹⁰⁹ Volt, aki egy, a 10. század végi, határ menti magyar közösség egyik tagjának sírjaként határozta meg, hasonlóan a Kárpátokon kívüli Kri-losz, Przemysł és Szudova Visnyja temetkezése-ihhez.¹¹⁰ Van olyan álláspont is a szakirodalomban, mely szerint a sír 11. századi.¹¹¹

Összesen 32 leletgyűttesből származó tegezek csontlemezelemzése alapján Straub Péter megállapította, hogy a széles csontlemezek a 10. század első harmadának végére befejeződött a vésett minták használata.¹¹² Bár a kutató szerint a Kárpát-medencei tegezek csontlemezein a több sorban elhelyezett pontkörös díszítés csak a 10. század utolsó harmadában terjedt el széles körben, néhány esetben (pl. Nyáregyháza-Pusztapótharasz stb.) azt bizonyítja, hogy ezek már jóval korábban feltűntek. Ez a megfigyelés közvetve megerősíti a Frumuşica lelőhelyről származó lelet 9. század végi – 10. század eleji keltezését.

A Frumuşica melletti sír leletanyaga tehát (vö. a szarvlemezek, villás vas nyílcsúcsok, 57-es és 53-as típusú, hosszanti bordával ellátott nyílcsúcsok, csontlemezek a tegezen) összességében megfeleltethető a 9–11. század elejéig jellemző régészeti hagyatékknak. Az Arany Horda korára kizárólagosan jellemző tárgy típus nincs a leletgyűttesben. Így a Frumuşica falu melletti temetkezés időpontját a 9. század végére és a 10. század első harmadára tehetjük.

Elmondhatjuk, hogy a temetkezési rítus elemei (a sírgödör alakja, csontváz helyzete, tájolása, a leletanyag elhelyezése stb.) a 9. század végi – 10. századi honfoglalás kori fegyveres sírokban terjedtek el a legszélesebb körben, melyekből szarvlemezekkel ellátott íjak is ismertek. A szerbiai Novi Bečej közelében egy nagyon hasonló honfoglalás kori

temetkezést tártak fel. A sír NyÉNy tájolású volt, a lábknál lókoponya és lábvégcsontok voltak elhelyezve, a jobb oldalon a mellkasra pedig egy tegez volt helyezve, nyilakkal és íjjal együtt, amelyet az eltemetett jobb keze „tartott.”¹¹³ Az eltemetett személy hasonló helyzetét és a mellékletek hasonló elhelyezkedését figyelték meg Magyarhomorog-Kónya-domb 23. számú, 10. századi sírjában. A harcos lábánál egy ló koponyáját és lábvégcsonto-jait helyezték el, a jobb oldalára pedig a jobb kézzel a testhez szorított tegezt és íjat.¹¹⁴ Íj és tegez hasonló helyzetét figyelték meg a Dnyeper alsó folyásának jobb partján Sztaraja Katyerinovka 32/1. számú, a szubbotci horizonthoz tartozó temetkezésében (2. számú váz). A markolatcsontokkal ellátott íjakat az elhunytakra fektették, így az íj, és a nyíltegez felső része a fiatalabb férfi testéhez (2. csontváz) volt szorítva a jobb karral.¹¹⁵ Jelenleg mindösszesen két olyan korai magyar temetkezés ismert a Fekete-tenger északi előterében, ahol az íj és a nyíltegez hasonló elhelyezésű volt. Ugyanakkor meg kell jegyezni, hogy hasonló rítust nemcsak a Kárpát-medencei honfoglalás kori temetkezésekben, hanem a Dnyeper és a Donyec vidékén található besenyő sírokban is több alkalommal megfigyeltek.

A Frumuşica faluból származó temetkezés feltárásakor előkerült anyagok elemzése azt mutatta, hogy egy korai magyar harcos, íjász temetkezéséről van szó. Ez az együttes fontos forrás a Dnyeszter-Duna-közi magyar jelenlét történetének tanulmányozásához.¹¹⁶ A temetkezési szokás elemeinek hasonlósága a honfoglalás kori magyar temetkezésekkel, illetve a leletanyag párhuzamai és az időrend lehetővé teszi, hogy a dolgozatban tárgyalt temetkezést a 9. századi – 10. század eleji korai magyar temetkezésnek tekintsük és a Fekete-tenger északnyugati előterében ismert régészeti lelethorizontjukhoz soroljuk.

¹⁰⁸ STRAUB 1999, 414.

¹⁰⁹ FODOR 1984, 102; FODOR 1993, 20; KÜRTI 1996, 161.

¹¹⁰ FODOR 1994, 55.

¹¹¹ BÁLINT 1989, 143.

¹¹² STRAUB 1999, 412.

¹¹³ SZTANOJEV 1989, 64.

¹¹⁴ BÍRÓ 2013, Fig. 9. 22.

¹¹⁵ RAZUMOV–DARAGAN–POLIN 2017, 339–340, рис. 2. 1.

¹¹⁶ SZINYIKA–TYELNOV–KVITNYICKIJ 2019, 9.

IRODALOM

- AKSZJONOV 1999: Аксенов, В. С.: Старосалтовский катакомбный могильник. *Vita antiqua* 2 (1999) 137–149.
- ANDRÁS 1900: András J.: Emlékek a honfoglalás korából. *Archaeologiai Értesítő* 20 (1900) 214–224.
- ANDRÁS 1914: András J.: Honfoglalás-kori emlékek Szabolcsban. *Archaeologiai Értesítő* 34 (1914) 4–5, 214–224.
- BÁLINT 1989: Bálint, Cs.: *Die Archäologie der Steppe. Steppenvölker zwischen Volga und Donau vom 6. bis zum 10. Jahrhundert*. Wien–Köln 1989.
- BENCZE–SZIGETI 2010: Bencze Z. – Szigeti J.: Honfoglalás kori temető Soroksár határában (M0 BP 09) (Cemetery from the Hungarian Conquest Period on the route of the M0 ring road). *Budapest Régiségei* 42–43 (2009–2010) 53–81.
- BÍRÓ 2013: Biro, A.: Methodological considerations on the archaeology of rigid, reflex, composite bows of Eurasia in the pre–Mongol period. *Acta Militaria Mediaevalia* 9 (2013) 7–38.
- BÍRÓ–LANGÓ–TÜRK 2009: Биро, А. – Ланго, П. – Тюрк, А.: Роговые накладки лука Карпатской котловины X–XI вв. *Стени Европы в эпоху средневековья* 7 (2009) 407–440.
- BISZEMBAJEV 2018: Бисембаев, А. А.: К вопросу о венгерских памятниках в Западном Казахстане. In: *III-й Международный Мадьярский симпозиум, Будапешт, 6–10 июня 2016 г. (3. Nemzetközi Korai Magyar Történelmi és Régészeti Konferencia, Budapest, 2016. június 6–10)*. *Studia ad Archaeologiam Pazmaniensia* 12. Magyar Tudományos Akadémia Bölcsészettudományi Kutatóközpont Magyar Őstörténelmi Témacsoport Kiadványok 6. Red.: Türk A. – Зеленков, А. С. Будапешт 2018, 149–172.
- ВОКIJ–PLETNYOVA 1988: Бокий, Н. М. – Плетнева, С. А.: Захоронение семьи воина–кочевника X в. в бассейне Ингула. *Советская археология* 1988:2, 99–115.
- BOTALOV ET AL. 2013: Боталов, С. Г. – Гущина, Е. В. – Кайдалов, А. И. – Сечко, Е. А.: К итогам исследования Бакальского историко–культурного горизонта. In: *II-й Международный Мадьярский симпозиум, 13–15 августа 2013 г.* Отв. ред.: Боталов, С. Г. – Иванова, Н. О. Челябинск 2013, 14–38.
- CSERA 2013: Чера, С. В.: К вопросу о выделении финно–угорского компонента в коллекции наконечников стрел с городищ Алчедар и Екимауцы. *Stratum plus* 2019:5, 197–202.
- CSIRKOV 1990: Чирков, А. Ю.: Новые данные о поздних кочевниках Среднего Попрутья. In: *Археологические исследования молодых ученых Молдавии*. Отв. ред.: Дергачёв, В. А. Кишинев 1990, 158–168.
- DEMO 2005: Demo, Ž.: Refleksni luk s ranosrednjovjekovnog groblja Vukovar–Lijeva Bara (gr. 92). *Starohrvatska prosvjeta* 3:32 (2005) 77–89.
- DEMO 2007: Demo, Ž.: Ranosrednjovjekovni predmeti od kosti i roga u Arheološkome muzeju u Zagrebu. *Starohrvatska prosvjeta* 3:34 (2007) 123–149.
- DEMO 2009: Demo, Ž.: *Ranosrednjovjekovno groblje bjelobrdske kulture: Vukovar-Lijeva Bara (X–XI. stoljeće) (An Early Medieval Cemetery of the Bijelo Brdo Culture: Vukovar-Lijeva Bara (10th–11th Centuries)*. *Musei Archaeologici Zagrabiensis Catalogi et Monographiae* 6:1–2. Zagreb 2009.
- DÓKUS 1900: Dókus Gy.: Árpád–kori sírleletek Zemplén vármegyében. *Archaeologiai Értesítő* 20 (1900) 39–61.

- DOVZSENOK–GONCSAROV–JURA 1966: Довженок, В. Й. – Гончаров, В. К. – Юра, Р. О.: *Древньоруське місто Воїнь*. Київ 1966.
- FETTICH 1931: Fettich N.: Adatok a honfoglaláskor archaeológiájához. *Archaeologiai Értesítő* 45 (1931) 48–112.
- FODOR 1984: Fodor, I.: Zur Problematik der Ankunft der Ungarn im Karpatenbecken und ihrer fortlaufenden Besiedlung. In: *Interaktionen der mitteleuropäischen Slawen und anderen Ethnika im 6–10. Jahrhundert*. Hrsg.: Chropovsky, B. Nitra 1984, 97–104.
- FODOR 1993: Fodor I.: Magyar jellegű régészeti leletek Moldvában (Archaeological Finds of Hungarian Character in Moldova). In: «*Megfog vala apóm szokor kezemtiil ...*» *Tanulmányok Domokos Pál Péter emlékére*. Szerk.: Halász P. Budapest 1993, 17–38.
- FODOR 1994: Fodor I.: Leletek Magna Hungáriától Etelközig. In: *Honfoglalás és régészet. A honfoglalásról sok szemmel 1*. Szerk.: Kovács L. Budapest 1994, 47–65.
- FOKEJEV ET AL. 2019: Фокеев, М. М. – Квитникий, М. В. – Тельнов, Н. П. – Лысенко, С. Д. – Разумов, С. Н. – Синика, В. С.: Кочевническое погребение на левобережье Нижнего Дуная в контексте изучения культуры древних венгров. *Stratum plus* 2019:5, 333–342.
- FÜREDI 2012: Füredi Á.: Honfoglalás kori tarsolylemez Pest megyében. A Bugyi-felsőványi 2. sír (Eine landnahmezeitliche Taschenplatte in Kom. Pest. Das Grab 2. von Bugyi-Felsővány). *Archaeologiai Értesítő* 137 (2012) 207–234.
- GALLINA–VARGA 2016: Gallina Zs. – Varga S.: *A Duna–Tisza közének honfoglalás és kora Árpád-kori temetői, sír- és kincsleletei 1. A kalocsai Sárköz a 10–11. században (Hungarian Conquest Period and Early Árpáadian Age cemeteries, burials and hoards from the Danube–Tisza interfluve 1. The Kalocsa Sárköz in the 10th and 11th centuries)*. Magyarország honfoglalás kori és kora Árpád-kori sírleletei 10. Budapest–Szeged 2016.
- GROSZU 1981: Гросу, В. И.: Погребение у с. Фрумущика. *Археологические исследования в Молдавии (1974–1976 гг.)* (1981) 159–164.
- GYERGACSOV 1982: Дергачёв, В. А.: *Материалы раскопок археологической экспедиции на Среднем Пруте (1975–1976 гг.)*. Кишинёв 1982.
- HEGYI–KÖLTŐ 2015: Hegyi B. – Költő L.: Vörs–Majori dűlő. Régészeti adatok Somogy megye 10–11. századi fegyveres sírjaihoz. In: „...in nostra lingua Hringe nominant.” *Tanulmányok Szentpéteri József 60. születésnapja tiszteletére*. Szerk.: Balogh Cs. – Petkes Zs. – Sudár B. – Zsidai Zs. Budapest–Kecskemét 2015, 167–200.
- IVANOV–KRIGER 1988: Иванов, В. А. – Кригер, В. А.: *Курганы кыпчакского времени на Южном Урале (XII–XIV вв.)*. Москва 1988.
- JAROVOJ–CSIRKOV–BUBULICS 1990: Яровой, Е. В. – Чирков, А. Ю. – Бубулич, В. Г.: *Отчет о полевых исследованиях Прутской новостроечной археологической экспедиции в 1990 г.* Архив Национального музея истории Молдовы № 323.
- JÓSA 1900: Jósa A.: Emlékek a honfoglalás korából. *Archaeologiai Értesítő* 20 (1900) 214–224.
- JÓSA 1914: Jósa A.: Honfoglalás kori emlékek Szabolcsban. *Archaeologiai Értesítő* 34 (1914) 4–5, 214–224.
- KIRPICSNYIKOV 1973: Кирпичников, А. Н.: *Снаряжение всадника и верхового коня на Руси IX–XIII вв.* Археология СССР. Свод археологических источников Е1–36. Москва 1973.
- KLIMENKO 1998: Клименко, В. Ф.: *Курганы юга Донетчины*. Енакиево 1973.
- KOBAL 2012: Kobal, J. B.: Давньоугорські археологічні пам'ятки Закарпаття (Україна). *Materiały i Sprawozdania Rzeszowskiego Ośrodka Archeologicznego* 33 (2012) 269–305.

- КОМАР 2011: Komar, A. V.: Древние мадьяры Этелькеза: перспективы исследований (The perspectives of the old-Magyars of Etelkoz study). *Археологія и давня історія України* 7 (2011) 21–78.
- КОМАР 2018: Komar, O.: *A korai magyarság vándorlásának történeti és régészeti emlékei (История и археология древних мадьяр в эпоху миграции)*. Studia ad Archaeologiam Pazmaniensia 11. Magyar Tudományos Akadémia Bölcsészettudományi Kutatóközpont Magyar Östörténeti Témacsoport Kiadványok 5. Napkút kiadó, Ómúltunk Tára 14. Budapest 2018.
- KRUGLOV 2005: Круглов, Е. В.: Сложносоставные луки Восточной Европы Раннего Средневековья. *Степи Европы в эпоху средневековья* 4 (2005) 73–142.
- KRUGLOV 2019: Круглов, Е. В.: Выбор в пользу Угро–Мадьяр: Тамар–Уткуль (курган №3) и Яман. *Из истории культуры народов Северного Кавказа: Северный Кавказ и кочевой мир степей Евразии* 11 (2019) 203–218.
- KRUGLOV–LUKASOV–MAMONTOV 2003: Круглов, Е. В. – Лукашов, А. В. – Мамонтов, В. И.: Погребения кочевников IX – начала XI века на территории Палласовского района Волгоградской области. *Нижневожский археологический вестник* 6 (2003) 192–215.
- KÜRTI 1996: Kürti V.: Egy honfoglalás kori tárgy eredetéhez (Zur Herkunft eines Gegenstandes aus der Landnahmezeit). *Communicationes Archaeologicae Hungariae* 1996, 151–163.
- KVITNYICKIJ ET AL. 2019: Квитницкий, М. В. – Тельнов, Н. П. – Лысенко, С. Д. – Разумов, С. Н. – Синика, В. С.: Древневенгерское воинское погребение на левобережье Нижнего Днестра. *Stratum plus* 2019:5, 317–331.
- KVITNYICKIJ ET AL. 2020: Квитницкий, М. В. – Тельнов, Н. П. – Синика, В. С. – Лысенко, С. Д. – Тюрк, А. А.: Погребение из Владычень с украшением венгерского облика. In: *«На одно крыло – серебряная, на другое – золотая ...» (One her wing is silver, the other one is made of gold...)*. Ред.: Рабинович, Р. А. – Тельнов, Н. П. Кишинев 2020, 415–423.
- KVITNYICKIJ ET AL. 2020a: Квитницкий, М. В. – Тюрк, А. – Тельнов, Н. П. – Лысенко, С. Д. – Синика, В. С.: Два венгерских погребения IX века в Дунай–Днестровских степях. *Stratum plus* 2020:5, 329–339.
- LÁSZLÓ 1944: László Gy.: *A honfoglaló magyar nép élete*. Budapest 1944.
- LEHÓCZKY 1900: Lehóczky T.: Honfoglalás kori sírről Beregszászon. *Archaeologiai Értesítő* 20 (1900) 398–402.
- M. NEPPER 2002: M. Nepper I.: *Hajdú-Bihar megye 10–11. századi sírleletei* 1. Magyarország honfoglalás kori és kora Árpád-kori sírleletei 3. Budapest–Debrecen.
- MANZURA–KLOCSKO–SZAVVA 1992: Манзура, И. В. – Клочко, Е. О. – Савва, Е. Н.: *Каменские курганы*. Кишинев 1992.
- MAZSITOV 1981: Мажитов, Н. А.: *Курганы Южного Урала VIII–XII вв.* Москва 1981.
- MEDVEGYEV 1966: Медведев, А. Ф.: *Ручное метательное оружие (Луки и стрелы, самострел) VIII–XIV вв.* Археология СССР. Свод археологических источников Е1–36. Москва 1966.
- MESTERHÁZY 1994: Mesterházy K.: Tegez és taktika a honfoglaló magyaroknál. *Századok* 128 (1994) 320–334.
- PATAY 1957: Patay P.: Adatok a nógrádi dombvidék X–XI. századi településtörténetéhez (Contributions a l'histoire du peuplement, aux X^e et XI^e siècles, de la région de collines de Nógrád). *Archaeologiai Értesítő* 84 (1957) 58–66.
- PETKES 2011: Petkes Zs.: Törökszentmiklós–Szenttamáspuszta 10–11. századi temetője (Gräberfeld aus dem 10.–11. Jahrhundert von Törökszentmiklós-Szenttamáspuszta). *Archaeologiai Értesítő* 136 (2011) 181–213.

- POSZREDNYIKOV–ZARAJSZKAJA 1993: Посредников, В. А. – Зарайская, Н. П.: Материалы курганов у с. Огородное (Северное Приазовье). *Донецкий археологический сборник* 4 (1993) 82–178.
- PUSZTAI–LIBOR–TAKÁCS 2020: Pusztai T. – Libor Cs. – Takács R.: Szalaszend-Kis-és Nagy-hegy. In: Horváth C.: *Borsod, Abaúj és Zemplén megyék honfoglalás és kora Árpád kori temetői és sírleletei (Conquest- and Árpád-Period burials and grave finds from Borsod, Abaúj and Zemplén counties)*. Magyarország honfoglalás kori és kora Árpád-kori sírleletei 14. Szeged–Budapest 2020, 828–843.
- RAFALOVICS–LAPUSNYAN 1974: Рафалович, И. А. – Лапушнян, В. Л.: Работы Реутской археологической экспедиции. *Археологическое исследования в Молдовии* в 1972 (1974) 110–147.
- RAZUMOV–DARAGAN–POLIN 2017: Разумов, С. Н. – Дараган, М. Н. – Полин, С. В.: Раннесредневековое воинское погребение у с. Старая Катериновка на правом берегу Нижнего Днестра (Kora középkori fegyveres temetkezések Sztaraja Katyerinovkánál, a Dnyeper alsó folyásának jobb partján). In: *Hadak útján. A Népvándorlások fiatal kutatóinak XXIV. Összejövetelének konferenciakötete*. Studia ad Archaeologiam Pazmaniensia 3.2. Magyar Tudományos Akadémia Bölcsészettudományi Kutatóközpont Magyar Őstörténeti Témacsoport Kiadványok 3.2. Főszerk.: Türk A. Budapest–Esztergom 2017, 335–353.
- REABȚEVA–VLASENCO 2018: ReabȚeva, S. – Vlasenco, I.: Materiale din mormântul nomad de la Buciumeni (raionul Ungheni, Republica Moldova) în contextual vestigiilor din secolele IX–X din regiunea carpato–nistreană (Materials of nomadic burial from Buciumeni (Ungheni district, Republic of Moldova) village in the context of antiquities of the IX–X century in the Carpathian-Dniester region). *Revista arheologica* 14 (2018) 108–115.
- RÉVÉSZ 1985: Révész L.: Adatok a honfoglaláskori tegez szerkezetéhez (Angaben zum Bau des Köchers aus der Zeit der ungarischen Landnahme). *Acta Antiqua et Archaeologica. Suppl.* 5 (1985) 35–53.
- SALOBUDOV 1991: Шалобудов, В. Н.: Парадное седло из кочевнического погребения у с. Филия. In: *Проблемы археологии Поднепровья*. Отв. ред.: Ковалёва, И. Ф. Днепропетровск 1991, 110–119.
- SALOBUDOV–JAREMAKA 1985: Шалобудов, В. Н. – Яремака, В. Н.: Кочевнические захоронения X–XII вв. на р. Волчьей. In: *Проблемы археологии Поднепровья*. Отв. ред.: Ковалева, И. Ф. Днепропетровск 1985, 136–154.
- SCSERBAKOVA–TASCSEI–TYELNOV 2008: Щербакова, Т. А. – Тащи, Е. Ф. – Тельнов, Н. П.: *Кочевнические древности Нижнего Поднепровья (по материалам раскопок кургана у г. Слободзея)*. Археологическая библиотека 4. Кишинёв 2008.
- SPINEI 2009: Spinei, V.: *The Romanians and the Turkic Nomads North of the Danube Delta from the Tenth to the Mid-Thirteenth Century*. East Central and Eastern Europe in the Middle Ages, 450–1450, 6. Leiden–Boston 2009.
- STRAUB 1999: Straub P.: A honfoglalás kori tegezcsontok időrendjéhez (Zur Chronologie der landnahmezeitlichen Köcherknochen). *A Móra Ferenc Múzeum Évkönyvei – Studia Archaeologica* 5 (1999) 409–423.
- SZERGEJEVA 2015: Сергеева, М. С.: *Майстри з обробки дерева та кістки давньоруського міста Воїня*. Київ–Харків 2015.
- SZINYIKA–TYELNOV–KVITNYICKIJ 2019: Sinica, V. – Telnov, N. – Kvitnytskyi, M.: Венгерские памятники IX — первой половины X в. в Северо-Западном Причерноморье. In: *“Hadak útján” A népvándorlások fiatal kutatóinak XXIX. Konferenciája. Budapest, 2019. november 15–16. Absztraktkötet (29th Conference of Young Scholars on the Migration Period. November 15–16, 2019, Budapest)*. Studia ad Archaeologiam Pazmaniensia 15. Bölcsészettudományi Kutatóközpont Magyar Őstörténeti Témacsoport Kiadványok 6. Szerk.: Sudár B. – Türk A. Budapest 2019, 7–10.

- SZÖLLŐSY 1995: Szöllősy G.: Kísérletek honfoglalás kori nyíltegez–rekonstrukciók készítésére (Versuche zur Rekonstruktion landnahmezeitlicher Köcher). In: *A népvándorláskor fiatal kutatóinak IV. összefüvetele Visegrád 1993. szeptember 20–22.* Altum Castrum 4. Szerk.: Borsody I. – Gróf P. – Gróh D. – Jékely E. Visegrád 1995, 143–152.
- SZTANOJEV 1989: Станојев, Н.: *Некрополе X–XV века у Војводини (Nekropolen aus dem 10.–15. Jahrhundert in der Vojvodina)*. Нови Сад 1989.
- THE ANCIENT HUNGARIANS 1996: *The Ancient Hungarians. Exhibition catalogue.* Ed.: Fodor, I. Budapest 1996.
- TÜRK–LŐRINCZY–MARCSIK 2015: Türk A. – Lőrinczy G. – Marcsik A.: *Régészeti és természettudományi adatok a Maros-torkolat nyugati oldalának 10. századi történetéhez (Archäologische Daten und naturwissenschaftliche Ergebnisse zur Geschichte des 10. Jahrhunderts des westlichen Ufers der Muresch-Mündung)*. Studia ad Archaeologiam Pazmaniensia 4. MTA BTK Magyar Őstörténeti Témacsoport Kiadványok 4. Budapest 2015.
- VALEA JIJIEI 1952: Valea Jijiei, V.: Descoperirile arheologice de la Holboca, raionul Iași, regiunea Iași. *Studii și Cercetări de Istorie Veche* 3 (1952) 94–115.
- VARGA 2014: Varga S.: Honfoglalás kori temetőrészlet Bátmonostor-Pintér tanyáról. Újabb adatok a 10–11. századi vasmerevítéses tegeztek típusaihoz. In: *Avarok pusztái. Régészeti tanulmányok Lőrinczy Gábor 60. születésnapjára (Avarum solitudines. Archaeological studies presented to Gábor Lőrinczy on his sixtieth birthday)*. Opitz Archaeologica 6. MTA BTK MŰT Kiadványok 2. Szerk.: Anders A. – Balogh Cs. – Türk A. Budapest 2014, 497–520.
- VLASZENKO 1990: Власенко, И. Г.: Исследование городища Речула. *Археологические исследования в Молдавии в 1985 г.* (1990) 212–229.

29th Conference of Young Scholars
on the Migration Period

Budapest, November 15–16, 2019

