

MAGYAR ŐSTÖRTÉNETI KUTATÓCSOPORT KIADVÁNYOK

← ————  
STUDIA AD ARCHAEOLOGIAM PAZMANIENSIA



# HADAK ÚTJÁN

A népvándorláskor  
fiatal kutatóinak  
XXIX. konferenciája

Budapest, 2019. november 15–16.

Főszerkesztő: Türk Attila

BÖLCSESZETTUDOMÁNYI KUTATÓKÖZPONT  
MAGYAR ŐSTÖRTÉNETI KUTATÓCSOPORT

PÁZMÁNY PÉTER KATOLIKUS EGYETEM  
RÉGÉSZETTUDOMÁNYI INTÉZET

MARTIN OPITZ KIADÓ

Studia ad Archaeologiam Pazmaniensia

A PPKE BTK Régészettudományi Intézetének kiadványai

Archaeological Studies of PPCU Institute of Archaeology

Volume 24.2

Bölcészettudományi Kutatóközpont

Magyar Őstörténeti Kutatócsoport Kiadványok

Volume 4.2

Studia ad Archaeologiam Pazmaniensia  
A PPKE BTK Régészettudományi Intézetének kiadványai  
Archaeological Studies of PPCU Institute of Archaeology

Bölcsészettudományi Kutatóközpont  
Magyar Őstörténeti Kutatócsoport Kiadványok

*Studia ad Archaeologiam Pazmaniensia*  
*International Editorial Board*

Heinrich Härke  
Eberhard Karls Universität (Tübingen)

Oleksiy V. Komar  
Institute of Archaeology (Kiev)

Abdulkarim Maamoun  
Damascus University (Damascus)

Denys Pringle  
Cardiff University (Cardiff)

Dmitry A. Stashenkov  
Samara Regional Historical Museum (Samara)

Nikolai P. Telnov  
Institute of Archaeology (Chişinău)

*Magyar Őstörténeti Kutatócsoport Kiadványok*  
*International Editorial Board*

Balázs Balogh  
Director General of the Research Center  
for the Humanities (Budapest)

Pál Fodor  
Honorary Director General of the RCH (Budapest)

László Klima  
PPCU Institute of Archaeology (Budapest)

Hakan Aydemir  
Istanbul Medeniyet University (Istanbul)

Balázs Sudár  
Institute of History of RCH (Budapest)

Attila Türk  
Research Group of Early Hungarians of RCH  
(Budapest)

„HADAK ÚTJÁN”  
A NÉPVÁNDORLÁSKOR  
FIATAL KUTATÓINAK  
XXIX. KONFERENCIÁJA

Budapest, 2019. november 15–16.

29TH CONFERENCE OF YOUNG SCHOLARS  
ON THE MIGRATION PERIOD  
Budapest, November 15–16, 2019

*Főszerkesztő*  
Türk Attila



BUDAPEST 2023



PÁZMÁNY PÉTER  
KATOLIKUS EGYETEM



A kötet a



támogatásával valósult meg



Bölcsészettudományi  
Kutatóközpont

A kötet megjelenését a Nemzeti Kutatási, Fejlesztési és Információs Hivatal „Tudományos Mecenatúra Pályázat”  
MEC\_K\_21 alprogramja támogatta (MEC\_K\_141246).

A kötet az Árpád-ház Program támogatásával készült  
(IV.1. Keleti örökség – Keleti kapcsolatok. Írott források és kiadványok  
IV.2. Az Árpád-ház elődeinek keleti kapcsolatrendszere)

A kutatás és a kötet az Innovációs és Technológiai Minisztérium támogatásával a Tématerületi Kiválósági Program: Magyarország és a Kelet kapcsolatának régészeti kutatása (Keleti Örökségünk PPKE Interdiszciplináris Történelmi és Régészeti Kutatócsoport [TKP2020-NKA-11]) projekt keretében valósult meg.

Szerkesztők

Jancsik Balázs – Sudár Balázs

Munkatárs

Ambrus Edit

© szerzők

© Bölcsészettudományi Kutatóközpont Magyar Őstörténelmi Kutatócsoport

© Pázmány Péter Katolikus Egyetem, Bölcsészeti és Társadalomtudományi Kar, Régészettudományi Intézet

© Martin Opitz Kiadó

ISBN 978-615-6388-35-3

HU-ISSN 2064-8162

HU-ISSN 2786-1538

Minden jog fenntartva. Jelen könyvet, illetve annak részeit tilos reprodukálni, adatrögzítő rendszerben tárolni, bármilyen formában vagy eszközzel – elektronikus úton vagy más módon – közölni a kiadó engedélye nélkül.

Kiadja:

Bölcsészettudományi Kutatóközpont Magyar Őstörténelmi Kutatócsoport –  
PPKE BTK Régészettudományi Intézet – Martin Opitz Kiadó

Nyomda: Pauker Nyomdaipari Kft.

## A HÁLÓZATOK MŰKÖDÉSÉBEN

### A 10. SZÁZADI TARSOLYLEMEZEK ELTERJEDÉSÉNEK KÉRDÉSKÖRE<sup>1</sup>

GÁLL ERWIN\*

**Kulcsszavak:** tarsolylemez, 10. század, magyar honfoglalás, hálózatok, nomádok

*Absztrakt: A honfoglalás kor anyagi kultúrájának talán a legfontosabb ikonikus eleme a tarsolyt fedő és díszítő, sok esetben aranyozott háttérű ezüstből készített lemez. Nem meglepően erről a tárgyról számos elemzés készült, elsősorban magyarországi régészek részéről. Makrogeográfiai szempontból, a kora középkorra keltezhető tarsolylemezek legnagyobb mennyisége a Kárpát-medencéből ismert, de „Kelet-Európából” is egyre több példány kerül elő. A kronológiai elemzésünk alapján egyetlen Kárpát-medencei tarsolylemez földbekerülését sem tudjuk a 920–930-as évek elé keltezni, illetve egyetlen példányt sem a 10. század utolsó évtizedei után. E probléma kapcsán a következő kérdés fogalmazható meg: e divattermékek használatban lehettek a 9. század végi magyar honfoglalás ideje alatt vagy csak később terjedtek el? Jóval bonyolultabb a jelenleg Oroszország területéről előkerült példányok keltezése, azonban például a ruszenyihai darab korai keltezése egyértelműen arra utalhat, hogy e tárgyak Kárpát-medencéből való származtatása (NY→K irányban) – mint import – nem bizonyítható és éppen e lelet fényében ezek keleti divatja korábbi időszakra tehető a Kárpát-medencei példányokénál. Skandináviától a Kárpát-medencéig és keletre az Urálig azonosított tarsolylemezek makroregionális elterjedése kapcsán szükséges feltennünk néhány kérdést ezek okairól és jellegéről. Milyen tényezők határozhatták meg e kisméretű tárgytypus elit divatrepresentációvá válását ezen az óriási területen? Ha a temetkezésekből, illetve temetőkből előkerült leletanyagot vizsgáljuk, Skandináviától a Kárpát-medencéig és innen a Volga és a Káma vidékéig, e makrorégiók közötti kulturális-gazdasági kapcsolat egy sokkal fontosabb másik elemét, nevezetesen a 10. század első felében kibocsátott arab dirhemekét is dokumentálhatjuk, óriási mennyiségben. A Kárpát-medencében a dirhemek megjelenésének jelenségét a 10. századhoz köthetjük és egyértelműen a magyar honfoglaláshoz. Tehát, ezen adatok a távolsági, szupraregionális kereskedelem jelenlétével magyarázhatóak. A kereskedelmi hálózatok létezését a 8. század és a 10. század első két negyedében kibocsátott óriási mennyiségű dirhem bizonyítja, amelyeket a Kaukázustól Skandináviáig követhetünk a kincseletekben és sírokban egyaránt. E jelenséget csakis az arab gazdasági- és politikai hálózatok e területeken való megjelenésével, illetve a kazár, besenyő, viking, magyar hatalmi struktúrákkal való kapcsolataikkal magyarázhatjuk. Azok a régiók, ahol tarsolylemezeket ismerünk, a nagy eurázsiai kereskedelmi utak csomópontjaiban helyezkedtek el, ami ismételten megmagyarázza e tárgyak „nemzetközi” jellegét.*

\* Institute of Archaeology “Vasile Pârvan”, Bucharest, Romania; [erwin.gall@iabvp.ro](mailto:erwin.gall@iabvp.ro). A tanulmány a Tématertületi Kiválósági Program 2019-es, „Késő avar reform és következményei” című pályázata (NKFIH-832-15/2019) keretében készült.

<sup>1</sup> Jelen tanulmányunk kismértékben átszerkesztett, illetve kiegészített változata az angol nyelven megjelent dolgozatnak: GÁLL–M. LEZSÁK 2018.

## BEVEZETÉS

A kora középkori társadalmakban az erőszak, a fegyverviselés, illetve a fegyverhasználat szerves része volt a férfi identitásnak, legfőképpen a társadalmi elit köreiből (a termelői munka fogalmával és ennek társadalmi megítélésével ellentétben), éppen ezért a fegyverek, illetve az ezekhez kapcsolható tárgytípusok státuszjelzők is voltak.<sup>2</sup> Ily módon a fegyver főleg a férfi egyénre szabott emlékezés rituáléjának, illetve a csoport identitásának is részévé vált. A fegyverzet szimbolikus jelentését és emlékeztető hatását megjeleníthették, tudatosíthatták a díszített fegyverek, a veretes övek és ezek kellékei (példaként említhetjük a *Schatzkammer*-ben őrzött szablyát vagy elsősorban a Felső-Tisza vidékéről előkerült díszített szablyákat, tarsolylemezeket, veretes öveket, veretes íjtegezeket).<sup>3</sup> Mindezek révén, az érintettek a speciális identitás és a státusz erős vizuális megjelenítését érthették el a különféle társadalmi összefüggéseken.<sup>4</sup>

Ugyanakkor a fegyverhasználat, illetve az ebből eredő lehetséges társadalmi presztízs visszahatott ezen közösségek túlvilágképére is, mintegy „militarizálva” ezt a világgépet. A temetkezési kultúra tárgykörébe tartozó temetkezési szokásoknak köszönhetően a sírmellékletek ugyan csak „ideiglenesen” voltak láthatóak a hátramaradottak számára,<sup>5</sup> azonban ezek mnemónikus, emlékeztető ereje és hatása tagadhatatlan, és ez a megállapítás egyaránt vonatkozhat a 10. századi fegyveres–lovas honfoglalás kori temetkezésekre is.

A társadalmi struktúrák vizsgálatának legfontosabb forrásanyaga ezért a temetkezésekből ismert fegyverek (illetve ezeknek minősége), a harci kellékek, illetve a lovas harcmódot használók esetében a lovak (és azok részei), vagy a díszített lószerszámok.

Ilyen jellegű speciális tárgy lehetett a jelen dolgozatban elemzett tarsolylemez.

## TARSOLYLEMEZEK JELLEGZETESÉGEINEK ÖSSZEHASONLÍTÓ VIZSGÁLATA

A 10. századi temetkezési kultúrhorizont<sup>6</sup> meghatározásának legfontosabb elemeként az ezekkel kapcsolatos praktikákat, szokásokat tartjuk számon. Egyes esetben az anyagi kultúra különféle elemeit is a különféle „régészeti kultúrák” jellegzeteségeinek tartották régebben, vagyis e tárgyakat etnospecifikus elemeként értékelték.

A honfoglalás kor anyagi kultúrájának talán a legfontosabb ikonikus eleme a tarsolyt fedő és díszítő, sok esetben aranyozott hátterű ezüstből készített lemez. Nem meglepően erről a tárgyról számos elemzés készült, elsősorban magyarországi régészek részéről.<sup>7</sup> Ezek az elemzések elsősorban a

lemez felületén lévő poncolt díszítések vizsgálatát, a domborításos technikát (koncentrikus körök, palmetta alakok, zoomorf, keresztforma, stb.), illetve ezen tárgyak Kárpát-medencei földrajzi elterjedését követték.

Makrogeográfiai szempontból, ahogyan próbáltuk ábrázolni a 14. képen is (ld. még az 1. *lelőhelylistát*), a kora középkorra keltezhető tarsolylemezek legnagyobb mennyisége a Kárpát-medencéből ismert. Itt mindeddig összesen 26 példányt regisztráltak.<sup>8</sup> Az utóbbi időben azonban újabb 5 lelettel kiegészítve „Kelet-Európából”<sup>9</sup> összesen 10 tarsolylemez ismert, amely 26,31%-át képezi a 38 tarso-

<sup>2</sup> ELLIS DAVIDSON 1989, 11–24.

<sup>3</sup> RÉVÉSZ 1996, 67–71.

<sup>4</sup> HØILUND NIELSEN 1997, 129–148.

<sup>5</sup> EFFROS 2003, 175.

<sup>6</sup> Az elavult és alapjában helytelen „régészeti kultúra” (kritikai elemzéshez ld. BRATHER 2004, 517–567; BRATHER 2006, 23–72) kifejezés helyett, a „horizont” kifejezést használjuk, mivel ez, semleges, mindössze csak egy adott időben előkerült leletanyag pontos vagy kevésbé pontos (mikro- vagy makroregionális) keltezésére vonatkozik.

<sup>7</sup> A legfontosabbnak tartható elemzések: FETTICH 1937; FETTICH 1942; DIENES 1964, 79–112; SZABÓ 1980, 271–293; RÉVÉSZ 1996, 144–153; FÜREDI 2012, 221, 228–229, 12–14. kép; BOLLÓK 2015, 282–296, 306–313; FÜREDI 2015, 67–71.

<sup>8</sup> Rétközberencs-Paromdomb 3. sírjának töredékes tárgyát nem lehet tarsolylemezként értelmezni, ez minden valószínűség szerint Karoling ládikaveretről van szó. Ld. BOLLÓK 2014, 79–82, Fig. 1–2; KRYLASZOVA–BELAVIN–TÜRK 2014, 457.

<sup>9</sup> „Kelet-Európa” megnevezést egy olyan földrajzi térségre vonatkoztatva használjuk, amely körülbelül a Kárpátoktól keletre, egészen az Urálig terül el, beleértve a Kaukázus északi előterét, vagyis a „népek országútját”, „Eurázsia autópályáját”, a K→NY

lylemeznek. Mindezt, a két skandináviai példány egészíti ki. A kelet-európai, skandináviai és a Kárpát-medencei példányok jellegzetességeit pedig egy táblázatban próbáltuk összehasonlítani (1. kép).<sup>10</sup>

1. kép. A Kárpát-medencei, Skandinávia, Káma–Volga régió és Észak-Kaukázus/sztyeppe régió tarsolylemezei összetevőinek rendszerezése és elemző összehasonlítása

Fig. 1. Systematization and analytical comparison of the components of the sabretaches in the Carpathian Basin, Scandinavia, in the regions of the Cama and Volga, and the Northern Caucasus/steppe regions

Morfológiai jellegzetességeik	Kárpát-medence	Észak-Kaukázus/sztyeppe régió	Volga–Káma régió	Skandinávia
Közös és eltérő jellegzetességeik				
A lemez díszítetlen felülete	Besenyőtelek-Szörhát, Eperjeske 2. sír, Izsák-Balázspuszt, Karos-II 52. sír, Kenézlő-Fazekaszug-I gr. 3., 14. sír, -II 28. sír, Perbete 3. sír, Tiszanána-Cseh tanya 1. sír, Tuzsér-Boszorkányhegy 6. sír	Andrejevszkaja scsel		Birka 819. sír
A lemez díszített felülete	<b>Növényi ornamentika</b> (Bana, „Báránd”, Bodrogvécs, Bugyi-Felsővány 2. sír, Dunavecse-Fehéregyháza, Eperjeske 2–3. sír, Galgóc, Karos-II/29. sír, Kenézlő-Fazekaszug-I/14. sír, Kiskunfélegyháza-Radnóti Miklós u., Rakamaz-Strázsadomb „A” sír, Szolnok-Strázsahalom, Szolyva, Tarcál-Rimai-dűlő 4. sír, Tiszabездéd 8. sír, Túrkeve-Ecsegpuszt); <b>zoomorf</b> (Tiszabездéd 8. sír); <b>kereszt</b> (Tiszabездéd 8. sír)	<b>Növényi ornamentika</b> (Mardzsani gyűjtemény) (1 pl.); <b>zoomorf</b> (Mardzsani gyűjtemény) (2 pl.)	<b>Növényi ornamentika</b> (Krjukovo-Kuzsnovo 472. sír, Krasznogorszk 8. sír, Panovo, Veszelo 19. sír); <b>zoomorf</b> (Krasznogorszk 8. sír, Panovo, Perm, Veszelo 19. sír); <b>antropomorf</b> (Perm)	<b>Növényi ornamentika</b> (Birka 644. sír)
Tarsolylemez közepén, négyzet alakban kivágott	Bana	Andrejevszkaja scsel, Mardzsani gyűjtemény (3 példány)		
Tarsolylemezre szerelt bujtatószíjveret		Andrejevszkaja scsel		
Tarsolylemez kerete/szegélye	Dunavecse-Fehéregyháza, Karos-II. 29. és 52. sír, Tarcál-Rimai dűlő 4. sír		Veszelo 19. sír	Birka 819. sír
Tarsolylemez szélét díszítő veretek	Besenyőtelek-Szörhát, Kenézlő-Fazekaszug-I 3. sír, Szolyva	Andrejevszkaja scsel		Birka 644. sír

irányú népmozgások területét, a steppe térségét. Szükséges azonban hangsúlyoznunk, hogy a kora középkori, 6–10. századi népességek és hatalmi struktúrák sem kulturálisan, sem geopolitikai értelemben nem ismerték e fogalmat. Maga a fogalom Oskar Halecki (1923) nevéhez köthető (Szűcs 1997, 236, 11. j; ROMSICS 2005, 27–38).

<sup>10</sup> Szakirodalmi hivatkozásukat ld. az 1. *Lelőhelylistán*.



Morfológiai jellegzetességeik	Kárpát-medence	Észak-Kaukázus/sztyeppe régió	Volga–Káma régió	Skandinávia
Közös és eltérő jellegzetességeik				
Tarsolylemez középső és széléső részét díszítő ékkőberakásos veret	Dunavecse-Fehéregyháza, Túrkeve-Ecsegpusztá			
Tarsolylemez középső része körüli felületet díszítő ékkőberakásos veretek		Andrejevszkaja scsel		
Alátétlen elláptított szegecs		Andrejevszkaja scsel		

A keleti, skandináviai és a Kárpát-medencei tarsolylemezek jellegzetességeinek összehasonlítása kapcsán a következő észrevételeket tehetjük:

1. A díszítetlen példányok jelentős arányban ismertek a Kárpát-medencéből és Skandináviából (26+2 példányból 12), viszont leszámítva az Andrejevszkaja scsel-i példányt, Kelet-Európából csak díszített darabokat ismertünk.

2. Furcsa módon – amely talán kapcsolatban van a kutatás jelenlegi állásával – a magas minőségű Kárpát-medencei tarsolylemez-díszítések (poncolás, vésés),<sup>11</sup> amelyek az iszlám és a mediterrán művészethez nagyon közelálló palmettaminta díszítéseket utánozzák,<sup>12</sup> majdnem teljes mértékben hiányoznak Kelet-Európából és Skandináviából.

3. A 38 db tarsolylemez elemelve zárószervezetük két eltérő típust képvisel (2. kép). A szakirodalom által „régí” és „új” zárószervezetnek nevezett típusok közül a „régí”, egyértelműen a veretes tarsolyok függesztési módjával azonos, amely ritkaságszámba megy a tarsolylemezek körében. A tarsolylemezek közül csak nagyon kevésnek van hasonló zárószervezete, amely azt jelzi, hogy egy másik zárószervezet terjedt el, ami változásként értékelhető.

A középben való négyzet alakú áttörés a tarsoly függesztésére szolgált. A zárószíj a lemez felületén rögzített volt, és a feltételezések szerint pedig egy négyszögletes bújatókereten haladt át, amely révén rögzítették a tarsolyt. Zárószervezet szempontjából e tarsolylemezek a veretes tarsolyok függesztési módjával mutatnak kapcsolatot.

Ha elfogadjuk Rügyenko állítását a Mardzsani példányok előkerülésének topográfiai helyével kapcsolatban,<sup>13</sup> akkor a „régí” zárószervezetű tarsolyok elsősorban a sztyeppe zónából származnak, mindössze egyetlen, a Kárpát-medencében regisztrált banai tarsolylemez képez kivételt – a hasonló zárószervezetű tarsolyok térbeli elterjedését a 3. képen mutatjuk be.

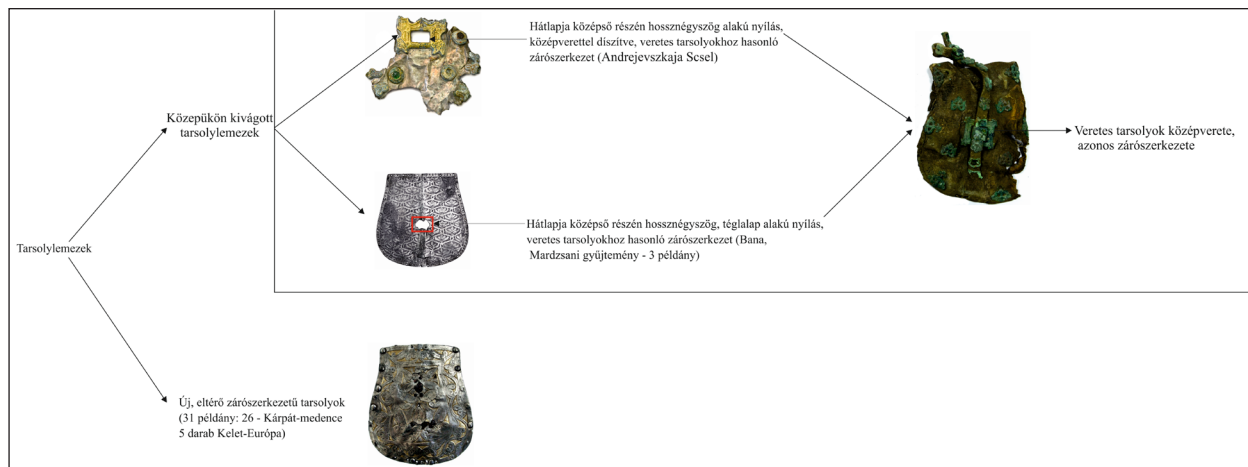
Az „új” zárószervezetnek nevezett típus elterjedése, vagyis a központi rész áttörésének elhagyására vonatkozó magyarázat, nagyon egyszerű és logikus: a mesterek, akik a lemez díszített felületét nagy aprólékossággal készítették elő, meg akarták védeni e vékony felületet, amelyre minden ilyen jellegű beavatkozás veszélyt jelentett volna.

4. Ritkaságszámba megy a tarsolylemezek körében az Andrejevszkaja scseli példány. A hosszényszögben kivágott lemez előlapjára középső veretet

<sup>11</sup> A Kárpát-medencében mindössze a tiszabezdédi 8. sír tarsolylemezéről ismerünk zoomorf díszítést. Széleskörű elemzését ld. BOLLÓK 2015, 429–502.

<sup>12</sup> MESTERHÁZY 2013, 447–456.

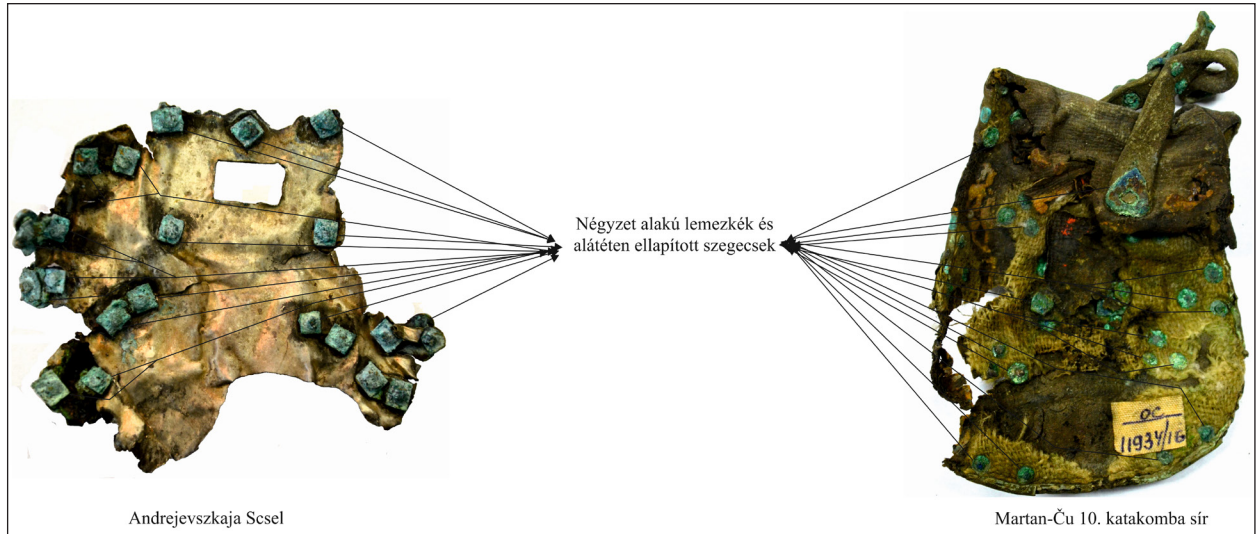
<sup>13</sup> RUGYENKO 2016, 76, 78–79.



2. kép. A tarsolylemezek zárószervezeteinek rendszerezése (AH 1996, 362, Fig. 1; FÜREDI 2012, 13. kép; Csecsen Köztársaság Nemzeti Múzeuma, Orosz Föderáció és Gorgippia Régészeti Múzeum, Anapa, Orosz Föderáció; fotó: Somfai Kara Dávid)  
 Fig. 2. Systematization of the closure structures of the sabretache plates (AH 1996, 362, Fig. 1; FÜREDI 2012, 13. kép; National Museum of Chechen Republic, Russia Federation and Archaeological Museum "Gorgippia", Anapa, Russia Federation: Photograph: Dávid Somfai Kara)



3. kép. A közepén kivágott zárószervezetű tarsolylemezek térbeli elterjedése (alaptérkép: <https://maps-for-free.com/>)  
 (számozás kapcsán ld. 1. leőhelylista)  
 Fig. 3. The macroregional distribution of the sabretache plates pierced in their middle area (basemap: <https://maps-for-free.com/>)  
 (for the numbering, see List 1)



4. kép. Az Andrejevskaja scsel tarsolylemezének és a Martan-Ču 10. kamrasírjának veretes tarsolyán megfigyelhető alátétén ellapított szegecsek (Gorgippia Régészeti Múzeum, Anapa és Csecsen Köztársaság Nemzeti Múzeuma, Orosz Föderáció)

Fig. 4. The position of the rectangular plates and the flattened rivets on the surface of backplate of the sabretache plate from Andrejevskaya shhel and on the mounts ornamented sabretache from Martan Ču Catacombe grave 10 (Archaeological Museum „Gorgippia” from Anapa; National Museum of Chechen Republic, Russia Federation / Photograph: Dávid Somfai Kara)

szereztek, amely megőrződött, a tarsoly testére erősített bújtatóverettel együtt (ld. 17. kép). A középveret eléggé messzi formai analógiái a Krjukovo-Kuzsnoje 256. sír,<sup>14</sup> a Martan-Ču (Ru, Csecsen Köztársaság) 10. katakomba tarsolyainak bújtatóveretei,<sup>15</sup> de a Karos II/41. sír veretes tarsolyának bújtatója is ebbe a típusba tartozik.<sup>16</sup>

5. Az Andrejevskaja scsel lelőhelyről származó töredékes tarsolynak egy másik formai és funkcionális jellegzetességeként, a hátlapján alátétén ellapított szegecsek láthatók. Az alátétén ellapított szegecsek egyértelműen a veretes tarsolyokkal mutatnak szoros kapcsolatot. Megfigyelhető, hogy a Martan-Ču 10. katakomba tarsolyának hátoldalán is alátétén ellapított szegecsek láthatók, amely egyértelműsíti e két tárgy rögzítésének funkcionális kapcsolatát (4. kép).

6. Szükséges megemlítenünk a tarsolylemezek középső részén, mintegy a rajzkompozíció csomópontjában lévő ékkőberakásos foglalatokat (Dunavecse-

Fehéregyháza, Túrkeve-Ecsegpusztá),<sup>17</sup> ugyanakkor a Túrkeve-Ecsegpusztáról előkerült példány esetében a szélein is megfigyelhetünk ilyen szintén ékkőberakásos foglalatokat. Andrejevskaja scsel tarsolytöredéke esetében a lemez belső felületén néhány (talán négy?) kerek, préselt gyöngysort utánzó veretet figyelhetünk meg, amelyek áttört közepébe üvegberakást (rubinvörös és zöld) helyeztek. A megmaradt három példány alapján a kerek veretek egyértelműen félkörben helyezkedtek el (17. kép).

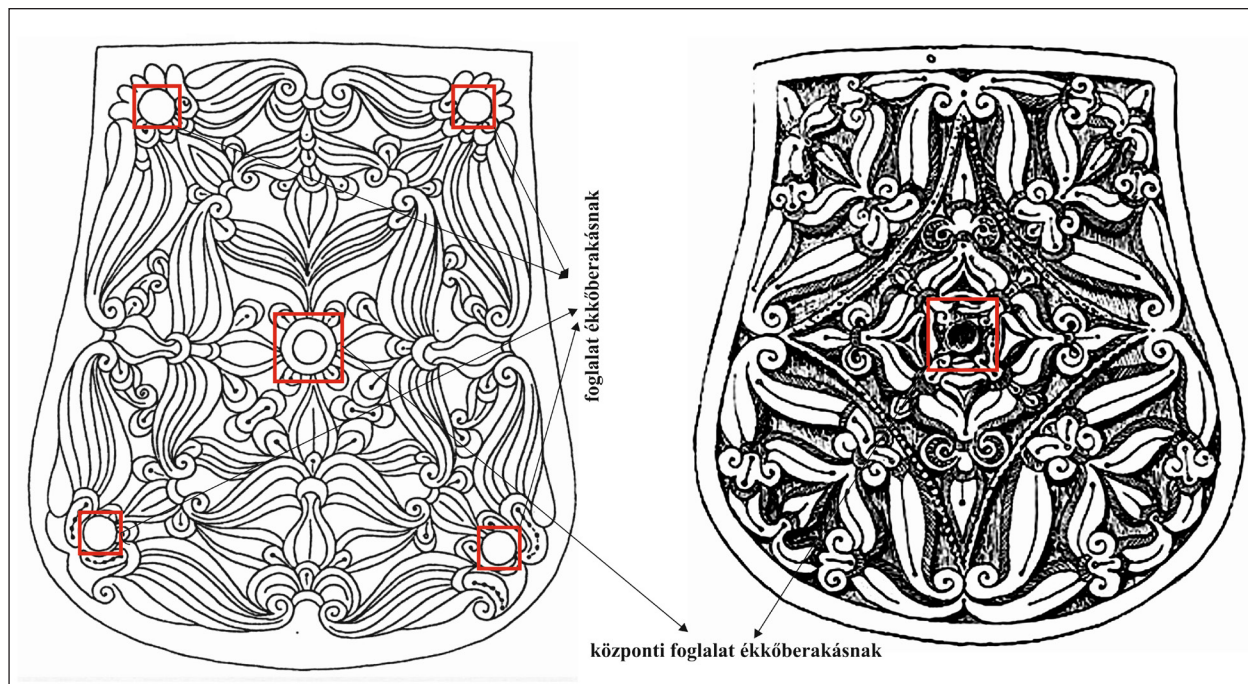
7. az előállítás és díszítés során felhasznált anyagok szerint általában az a tendencia követhető, hogy azon esetekben, amikor a tarsolylemezek felületét díszítették, ezek háttérét majdnem mindegyik esetben aranyozták. A Kárpát-medencéből mindössze egyetlen kivételt ismerünk Banáról, ahol az ezüst felületet komplex módon díszítették, azonban aranyozás nélkül. Kenézlő I. temető 3. és II. temető 28. sírját mindössze bekarcolt növényi ornamentikával díszítették, aranyozás nélküli háttérrel.

<sup>14</sup> IVANOV 1952, 102.

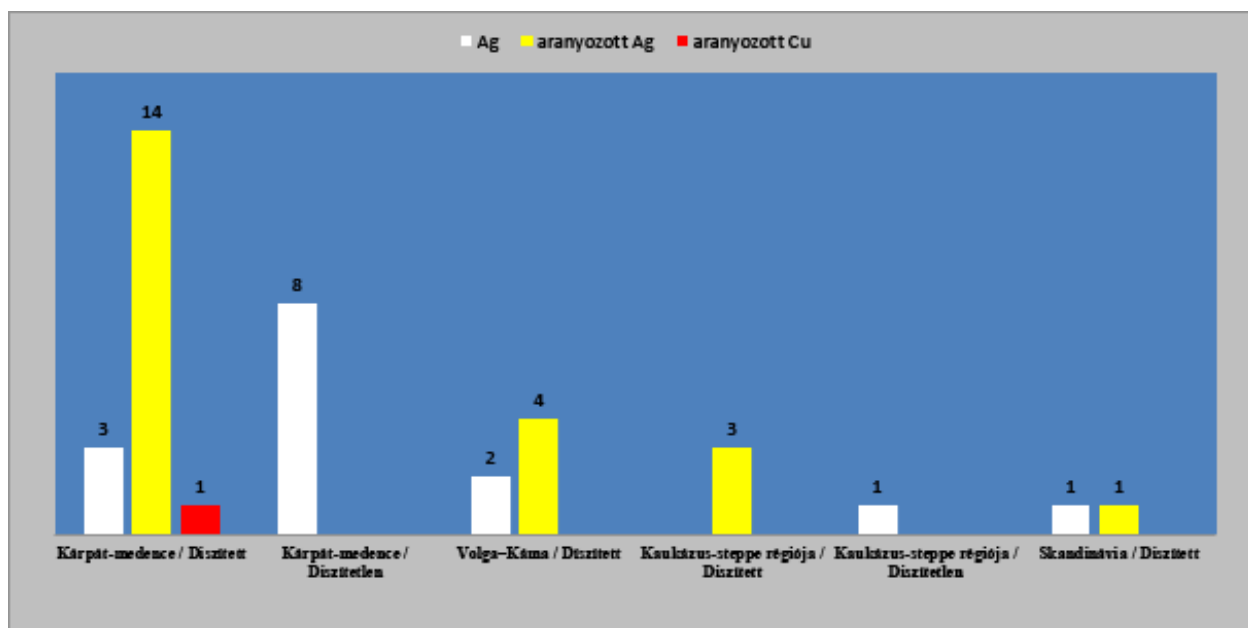
<sup>15</sup> VINOGRADOV 1983, Abb. 4. 11.

<sup>16</sup> RÉVÉSZ 1996, 278.

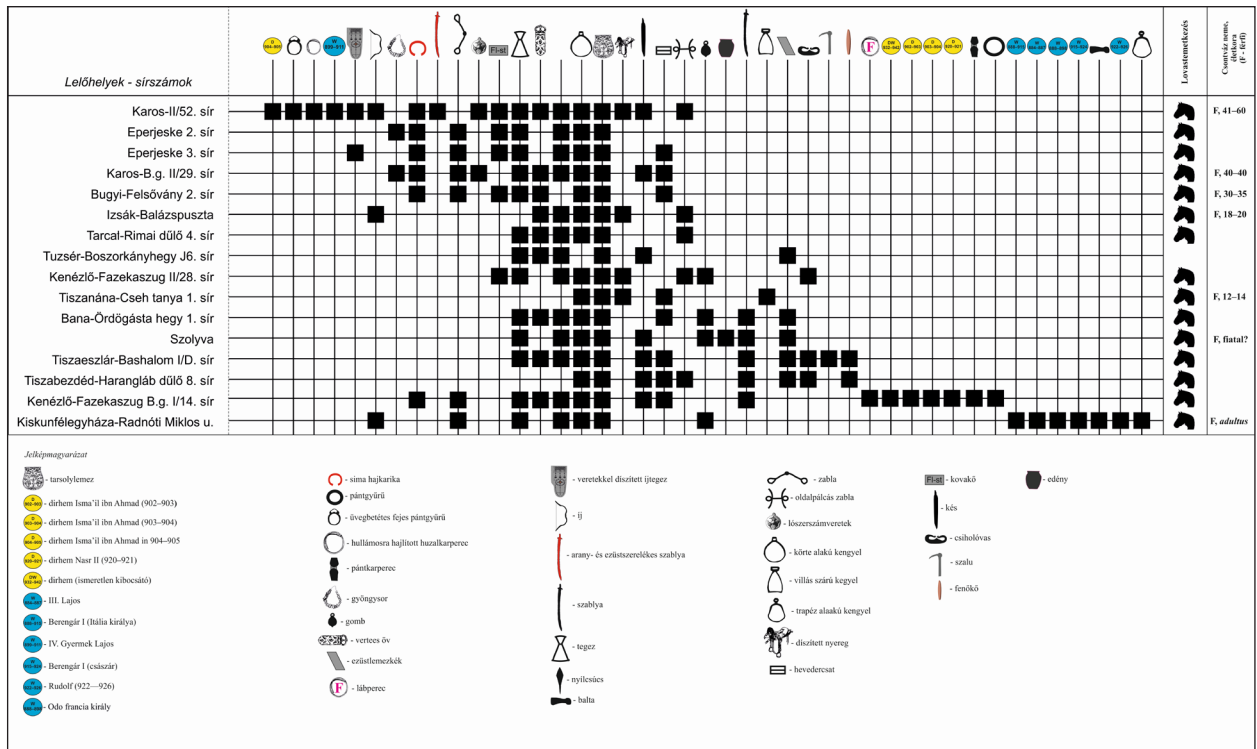
<sup>17</sup> Drága- vagy féldrágakövekkel számos 10. századi különböző funkciójú és típusú tárgyat díszítettek. Elemzésüket ld. HORVÁTH 2004, 151–171.



5. kép. Dunavecse-Fehéregyháza and Túrkeve-Ecsegpuszta tarsolylemezei  
 Fig. 5. The sabretache plates from Dunavecse-Fehéregyháza and Túrkeve-Ecsegpuszta



6. kép. A tarsolylemezek jellegzetességeinek mennyiségi összehasonlító elemzése  
 Fig. 6. The quantitative comparative analysis of characters of the sabretache plates



7. kép. A Kárpát-medence tarsolylemezeinek szeriációs alapú rendszerező táblája  
Fig. 7. The seriation and systematization table of the sabretaches in the Carpathian Basin

A keleti lelőhelyekről két példány került elő, amelyen a bekarcolt díszítmény egyszerű, aranyozás nélküli ezüst felületről ismert.

Ugyanakkor, annak ellenére, hogy Bollók Ádám eredményei jelentős előrelépést jelentenek

a tarsolylemezek vizsgálata kapcsán,<sup>18</sup> a jövőben a 38 db tarsolylemez jellegzetességeinek összehasonlító, korrespondenciális statisztikai vizsgálatát egyértelműen szükséges lenne elvégezni.

### A TARSOLYLEMEZEK KELTEZÉSÉNEK KÉRDÉSKÖRE

Minden régészeti elemzés alapja a leletanyag minél pontosabb kronológiai keltezése, amelynek alapfeltétele a nagyon pontos régészeti kontextus. Sajnálatosan a 38 esetből mindössze 23 alkalommal rendelkezünk többé kevésbé megbízhatóan doku-

mentált régészeti kontextussal (ezek közül azonban Krasznogorszk 8. sírja közöletlen).<sup>19</sup> A 23 esetből 16 jól-rosszul dokumentált régészeti kontextusunk a Kárpát-medencéből ismert, négy a Volga-Káma régiójából, illetve kettő Skandináviából.

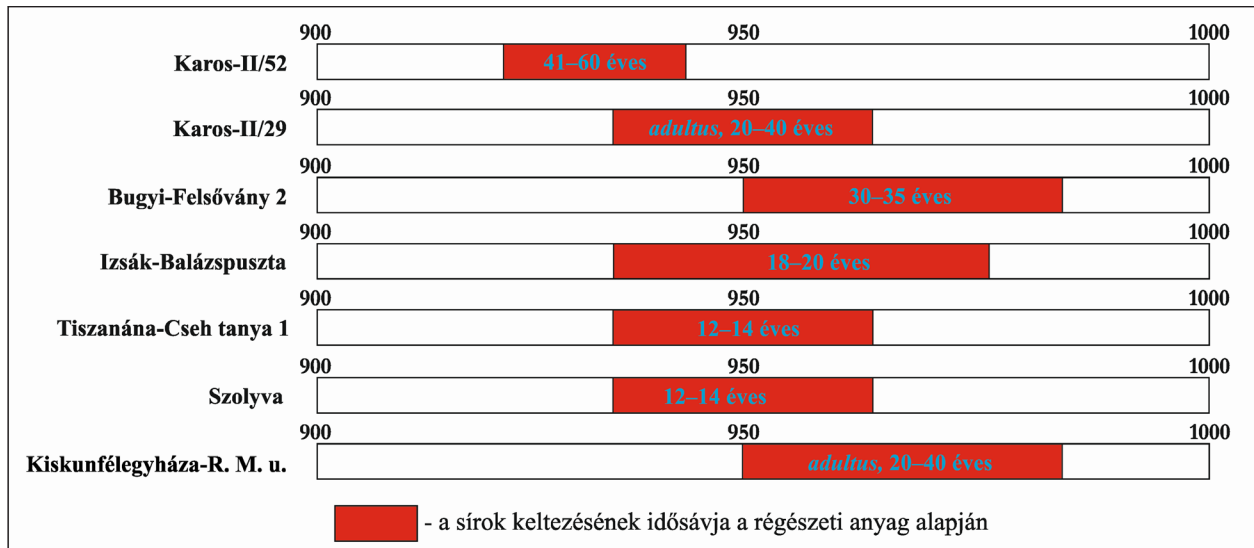
### KÁRPÁT-MEDENCE

Mivel a kutatási stádium messzemenően e makroregióban a legjobb minőségű, egyértelmű, hogy a

legkomplexebb időrendi elemzés is e térségben végezhető.

<sup>18</sup> BOLLÓK 2015, 282–296, 306–313.

<sup>19</sup> A sírok listája: 1: Bugyi-Felsővány 2. sír; 2–3: Eperjeske 2–3. sír; 4: Izsák-Balázspuszta; 5–6: Karos II. temető 29. és 52. sír; 7–9: Kenézlő-Fazekaszug I. temető 3. és 14. sír, II. temető 28. sír; 10: Kiskunfélegyháza-Radnóti Miklós utca; 11: Szolyva; 12: Tarcal-Rimai dűlő 4. sír; 13: Tiszabездéd-Harangláb dűlő 8. sír; 14: Tiszaeszlár-Bashalom I. temető D sír; 15: Tiszanána-Cseh tanya 1. sír; 16: Tuzsér-Boszorkányhegy 6. sír; 17: Krasznogorszk 8. sír; 18: Krjukovo-Kuzsnoje 472. sír; 19: Panovo 2. sír; 20: Ruszenyiha (Rusenikha); 21: Veszelo (Semyonov mellett) 19. sír; 22–23: Birka 644. és 819. sír.



8. kép. Régészeti keltezés és a csontvázak életkorának kombinációs táblázata

Fig. 8. The combination of archaeological datings and the data regarding the biological age of the skeletons

#### A. Szeriációs módszerrel való keltezés

A leletek és leletösszefüggések kombinációján alapuló matematikai-statisztikai módszer segítségével (PAST szeriációs program) összesen 16 tarsolylemez temetkezés leletanyagának összefüggéseit tudtuk megvizsgálni (7. kép), amely a 38 tarsolylemez 44,73%-a, a statisztikai szempontokat figyelembe véve, az asszociációs elemzésünkbe tehát a Kárpát-medencei tarsolylemez sírok mindössze csak egy részét vonhattuk be. Ugyanakkor, a keleti és skandináv tarsolyok kis száma miatt ezt a leletanyagot ilyen módszerrel nem vizsgálhattuk.

Az elvégzett szeriáció alapján látható, hogy a leletanyag relatív kronológiai értelmezése azon esetekben többé-kevésbé megbízható, amikor pénzeket is regisztráltak a temetkezésekben. Az érmeanyag keltezésének négy lépcsőfoka (kibocsátás, forgalomba kerülés, megszerzés, sírba kerülés) ugyanakkor arra utal, hogy a kibocsátás és a sírba kerülés közötti időkerete esetében legkevesebb egy évtizeddel számolhatunk. Ebből a szempontból a táblázat első helyén levő Karos II. temető 52. sírja esetében, az előkerült érmék alapján (899–911 és 904–905-ös években kibocsátott érmék) elképzel-

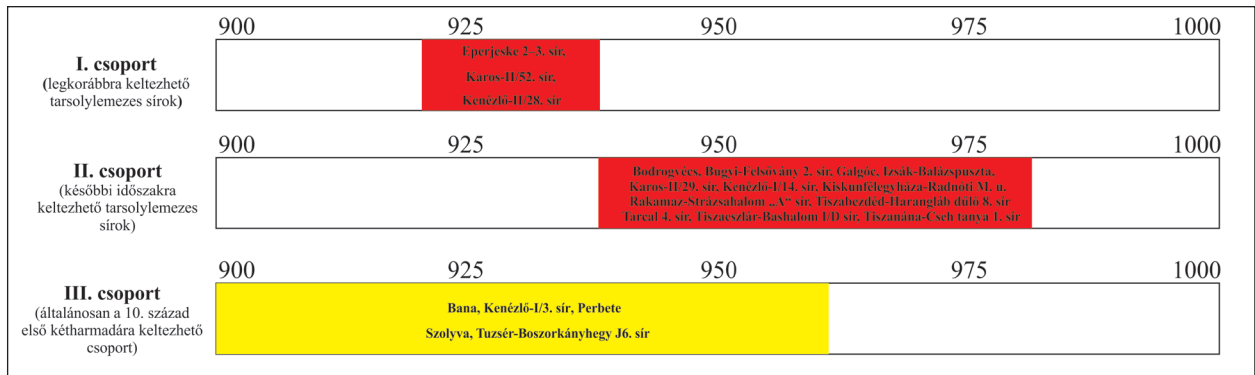
hető a 41–60 éves férfi 920–930-as években bekövetkezett halála (ld. 20. kép).<sup>20</sup>

A szeriáció által a táblázat utolsó két sorába sorolt Kenézlő-Fazekaszug I. temető 14. sírjának érméi Iszmail ibn Ahmad számánida emír (H279–295/892–907) *al-sas-i*, a H290. = 902/903. és H291. = 903/904. évben, Naszr ibn Ahmad számánida emír (H301–331/914–943) *andaraba-i*, a H309. = 921/922. évben kibocsátott dirheme, továbbá egy bizonytalan kibocsátó dirhem a H320–330. = 932–941/942. évek közé keltezhetőek. Ez azt jelenti, hogy a kenézlői I. temető ezen temetkezése, akár csak ugyanezen temető 11. sírja is,<sup>21</sup> több mint bizonyos, hogy a század közepére – a század második harmada végére keltezhető.

Hasonló megfigyelést tehetünk a Kiskunfélegyháza-Radnóti Miklós utca magányos (?) sír kapcsán: a 39 átlukasztott érme közül II. (Vastag) Károly császár, majd (III.) francia király (881–, 885–887) 5 toulouse-i, Odo francia király (888–898) 2 toulouse-i, I. Berengár itáliai király (888–915) 1-1 milánói és pavai, I. Berengár császár (915–924) 4 pavai, Burgundiai Rudolf itáliai király (922–926) 4 pavai, végezetül II. Vilmos/Guillaume auvergne-i gróf (918–926) 22 brioude-i denára a század 30-40-

<sup>20</sup> KOVÁCS 2011, 50 szerint a 10. század '30-as éveiben történő temetés is elképzelhető. A karosi III. temető 11. sírjának <sup>14</sup>C keltezése a század közepére utal, ld. TÜRK-FLESCHE-STROHMAYER-FJODOROV 2021, 54–55.

<sup>21</sup> KOVÁCS 1989, 35–36, LIIa.



9. kép. A tarsolylemezek 10. századi relatív kronológiája a Kárpát-medencében  
 Fig. 9. The relative chronology of the sabretache plates in the Carpathian Basin from the 10th century

es éveire utalná a temetkezés időpontját. A későbbi keltezés sarkalatos tárgya pedig az eddig körte alakú kengyelként értékelt – viszont egyértelműen trapéz alakú kengyel – melyet tudományos közmegegyezés alapján csak a 10. század második felére keltezhetünk.<sup>22</sup>

Tehát a táblázat első és utolsó sorának leletanyagai – a szeriáció eredményeként – a tarsolylemez temetkezések két eltérő, a legkorábbi és legkésőbbi sírjait jelölik. Ezek között kb. 3-4-5-6 évtizedes időbeli különbség lehetséges: ha a legkorábbi temetési időpontnak elfogadjuk a karosi sír 920-as éveiben történő megásását, illetve a legkésőbbi sírként a trapéz alakú kengyelvasat tartalmazó kiskunfélegyházi, akkor sokat nem tévedhetünk, hogy e tárgy a 10. századi viseleti divatát nagyjából 5-6 évtizedre, körülbelül a 910/920–960/970/980 évek közé helyezhetjük (20. kép).

A táblázatban feltüntetett többi sír keltezése, ahogyan látható, nagyon egységes temetkezési divattrendet tükröz, amelyet e kronológiai keretein belül a szeriáció segítségével nem lehetséges finomítani.

#### B. 10. századi tipokronológia segítségével való keltezés

Az eddig kidolgozott 10. századi relatív tipokronológia, illetve a temetkezésekből megmaradt érme

alapján több, egyes esetekben nem teljesen dokumentált tarsolylemez sír időrendi meghatározása, még ha relatívan is, elvégezhető.

1. A tökéletes minőségben feltárt bugyi-felsővanyi 2., közölt sír esetében az új markolatlemezpár közepén levő négykaréjos pontkörös mintájú díszítéseket egyértelműen csak a 10. század második felében lévő régészeti kontextusokból ismerünk.<sup>23</sup>

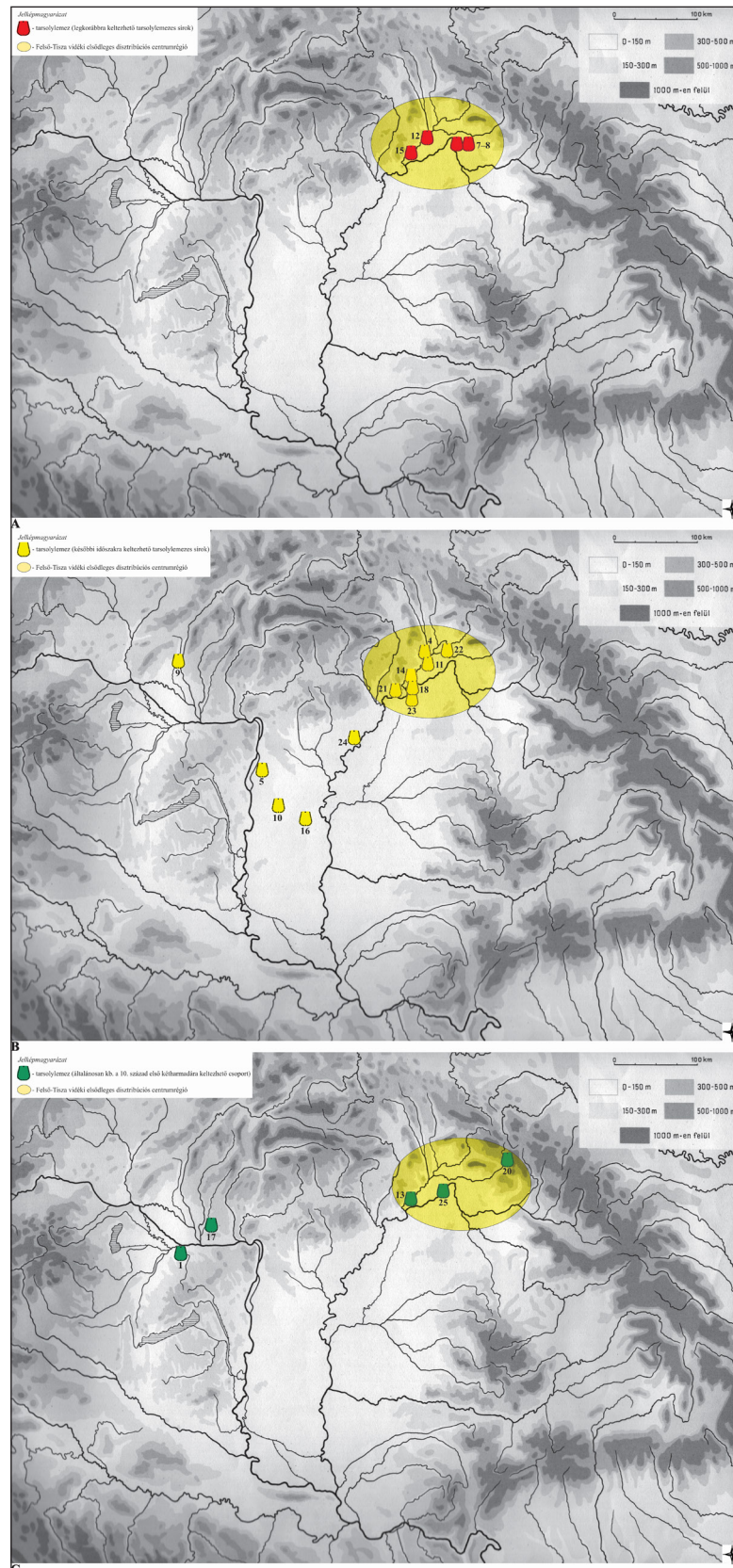
2. Az eperjeskei temető rész esetében egyrészt a leletanyag feltűnő egységességet mutat, másrészt összesen mintegy nyolc sírt tártak fel a valószínűleg jóval nagyobb temetőből. A két tarsolylemez sír leletanyaga a karosi II. temető 52. sírjával olyan jellegű összefonódó kapcsolatot mutat, amely alapján úgy véljük, hogy e két temetkezés időben hasonló lehet a szeriációval is legkorábban keltezhető karosival.

3. A galgóci megmaradt leletek között, a tarsolylemezen kívül, Naszr ibn Ahmad szamanida emir (H301–331/914–943) szamarkandi H306 = 918/919. évi kibocsátású dirhemnek volgai bolgár pszeudoszamanida utánzata alapján, biztosan a lelet sírba kerülését nem tudjuk keltezni csak a 10. század első harmada utánra.

4. A tárgyak tipokronológiája alapján a 10. század első felére keltezhető a tarcali kis temető 4. tarsolylemez sírja, azonban az a tény, hogy nagyon közeli díszítésbeli jellegzetességeket mutat a karosi

<sup>22</sup> KOVÁCS 1986, 195–226; GÁLL 2015, 373–377, Pl. 2.

<sup>23</sup> Füredi Ágnes még 16, szegényes mellékletű temetkezést (sima, nyitott karikák, pántgyűrű, bronz huzalkarperecek, illetve egy sírban, gyenge kidolgozása nemesfém berakásos kengyel) említ e temető kapcsán. Nem lehet tudni, hogy a temetkezőhelyet teljesen feltárták vagy sem? (FÜREDI 2012, 212). A pontkörös mintájú díszítésekkel kapcsolatban ld. KÜRTI 1996, 151–163; GÁLL 2013, 364, 427. jegyzet. A felsorolt leletanyag kapcsán egyértelmű, hogy a temető inkább a 10. század második felére keltezhető.



10. kép. A–C: A tarsolylemez 10. századi keletkezése és földrajzi elterjedésük jellege a Kárpát-medencében (a számozás kapcsán ld. 1. Lelőhelylista)

Fig. 10. A–C: The dating of the sabretache plates in the Carpathian Basin and the geographical character of their spreading (for the numbering, see List 1)



Makróregió	Leletkontextus	Kibocsátó – helye (érmék száma)	Kibocsátás éve
Kárpát-medence	Galgóc	Naszr ibn Ahmad (914–943) számánida emír szamarkandi H306. = 918/919. évi kibocsátású dirhemének volgai bolgár pszeudoszamanida utáinzata	H306 (918/919)
Kárpát-medence	Karos-II/52. sír	Isma'íl ibn Ahmad (számánida emír): Al-Sas vagy Balkh (1)	H292 (904–905)
Kárpát-medence	Kenézlő-I/14. sír	A. Naszr ibn Ahmad (914–943) számánida emír: Al-Sas (1) B. Naszr ibn Ahmad (914–943) számánida emír: Al-Sas (1) C. Volgai Bulgáriában vert érme (1) D. Naszr ibn Ahmad (914–943) E. valószínűleg Volgai Bulgáriában vert dirhem két töredéke	A. H290 (902–903) B. H291 (903–904) C. H320330 (932–942) D. H309 (921–922) E. ismeretlen
Kárpát-medence	Szolnok-Strázsahalom	Naszr ibn Ahmad (914–943) dirhemének másolt változata Volgai Bulgáriából	H308 (920–921)
Skandinávia	Birka 644. sír	Naszr ibn Ahmad (914–943)	H308 (920–921)
Volga vidéke	Veselovo M. 19	azonosíthatatlan dirhemek	ismeretlen

11. kép. A tarsolylemezes sírokból ismert dirhemek rendszerezése  
Fig. 11. The list of dirhems from the graves which contain sabretache plates

II. temető 29. sír és a rakamazi „A” sír tarsolylemezekkel,<sup>24</sup> arra utal, hogy a „lemezes” kör e darabjait, körülbelül a 10. század második harmadára keltezhetjük. Gyaníthatóan tehát e három példány körülbelül ugyanarra a korszakra keltezhető.

5. A bodrogvécsi szablamarkolatú kardos, tarsolylemezes férfi sírja, az eddigi tipokronológiai elemzések szerint egyértelműen a 10. század közepére – második felére keltezhető.<sup>25</sup>

6–7. Pontosabb kelteztést nem lehet javasolni a banai és szolyvai temetkezés kapcsán, mindössze általánosan a 10. század első két harmadát.

### C. Tarsolylemezt tartalmazó temetők/temetőrészek horizontál stratigráfiai belső kronológiája és a tarsolylemezes sírok kelteztése

A leletanyag említett egységessége egyértelműsíti, hogy ennek pontosabb időrendjéről adatot talán csak az illető temetők belső kronológiája révén

nyerhetünk.<sup>26</sup> A Kárpát-medencei mintegy 26 tarsolylemez kontextusa alapján azonban mintegy 21 esetben van ilyesmire lehetőség.

1. Kenézlő-Fazekaszug II. temetője egyértelműen korábbi, mint a Kenézlő-Fazekaszug I. temető sírjai. Ezt a megállapítást a szeriációs táblázatunkban feltüntetett I. temető 14. sírja<sup>27</sup> és a II. temető 28. sírja is egyértelműsíti. A sír, amely pontosan a sírsor középső részén helyezkedik el úgynevezett „alapító” sírként is felfogható (22. kép).

2. Rakamaz-Strázsadomb „A” sírja – a rekonstruált temetőterkép alapján – közvetlen közelében került elő a C temetkezés, amelyből szablamarkolatú kétélű kard került elő. Ezek kelteztése elsősorban a század második felébe képzelhető el.<sup>28</sup>

3. Tiszanána 1. sírja, a közölt temetőterkép alapján, úgy tűnik, hogy egy külön csoporthoz tartozik, a 10. századi érmékkel kelteztett 4. és a 21. temetkezésekhez képest. Mivel a legdélebbi csoportban

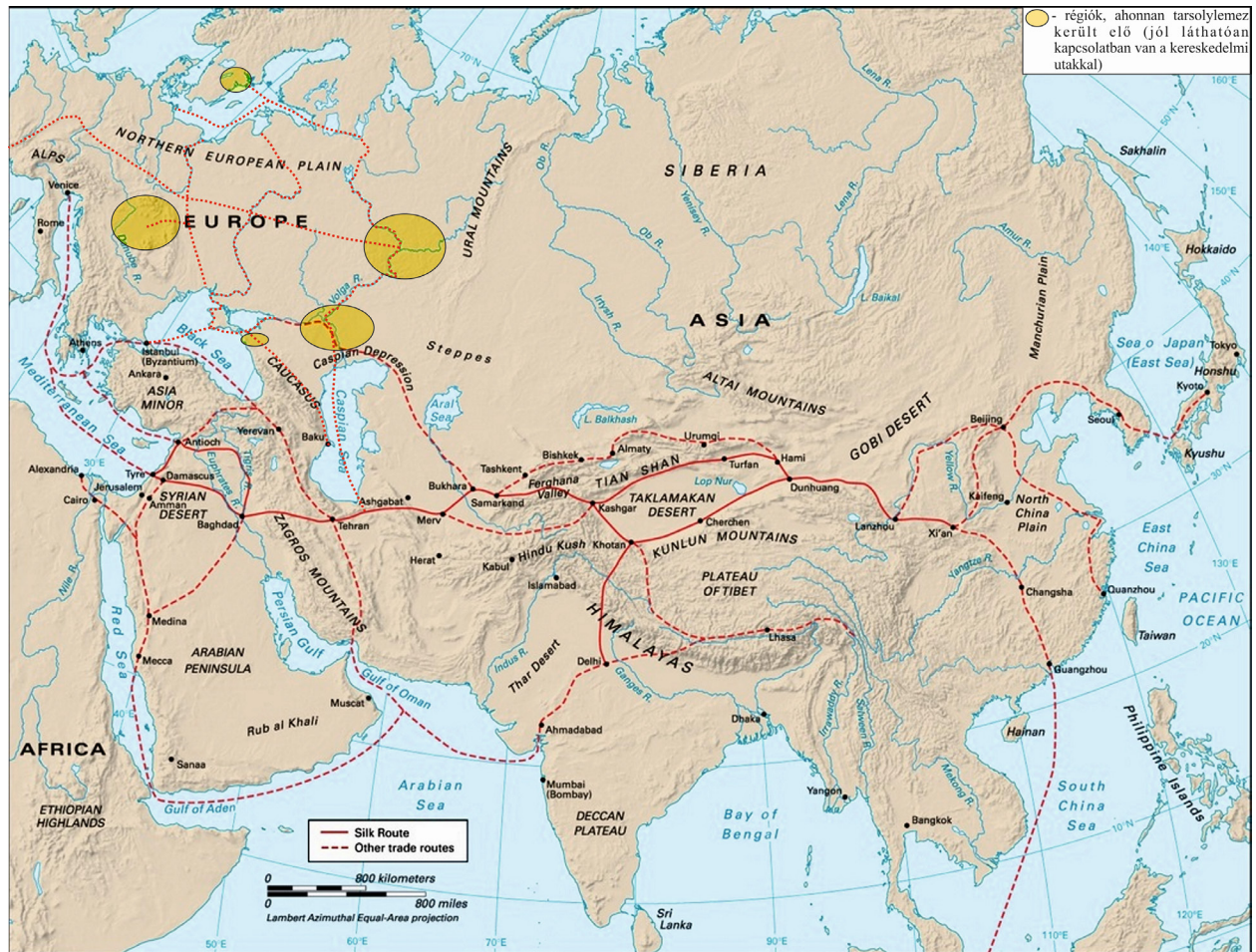
<sup>24</sup> AH 1996, 89.

<sup>25</sup> A szablamarkolatú kardok kelteztésével kapcsolatban ld. Kovács 1990, 39–49.

<sup>26</sup> Ugyanakkor, ahogyan egyértelműsítik az utóbbi időszakban elvégzett <sup>14</sup>C vizsgálatok nagyon sok tennivaló marad a honfoglalás kor kutatása kapcsán a kronológia szempontjából is.

<sup>27</sup> Mivel a temető 3. sírját feldúlták, ezen elemzésünkben nem tudjuk felhasználni.

<sup>28</sup> Kovács 1990, 39–49.



12. kép. Eurázsia kereskedelmi útvonalai a korai középkorban és a makrorégiók, ahol a tarsolylemezeket regisztrálhatjuk (alaptérkép: <https://io9.gizmodo.com/sogdia-the-lost-empire-that-ruled-the-silk-road-1553078058>; kiegészítve HRAUNDAL 2013 úthálózatával)

Fig. 12. The Eurasia's commercial routes in the early middle ages and the macroregions where sabretache plates were found (basemap: <https://io9.gizmodo.com/sogdia-the-lost-empire-that-ruled-the-silk-road-1553078058>; completed with the network of roads by HRAUNDAL 2013)

előfordul pödrött hajkarika (11. sír),<sup>29</sup> amely e temetőrészt a század második felére keltezi, úgy tűnik, hogy a temető időbeli evolúciója kapcsán egy É → D térbeli fejlődés követhető. Ezek alapján a tarsolylemezes temetkezést a 10. század második harmadában látjuk keltezhetőnek.<sup>30</sup>

4. A karosi II. temető 29. sírja a temető későbbben használt részéből került elő, amelyet az ásató Révész László a temető sírjainak II. csoportjához

sorolt és a leletanyaguk alapján későbbi időszakra is keltezett (20. kép).<sup>31</sup>

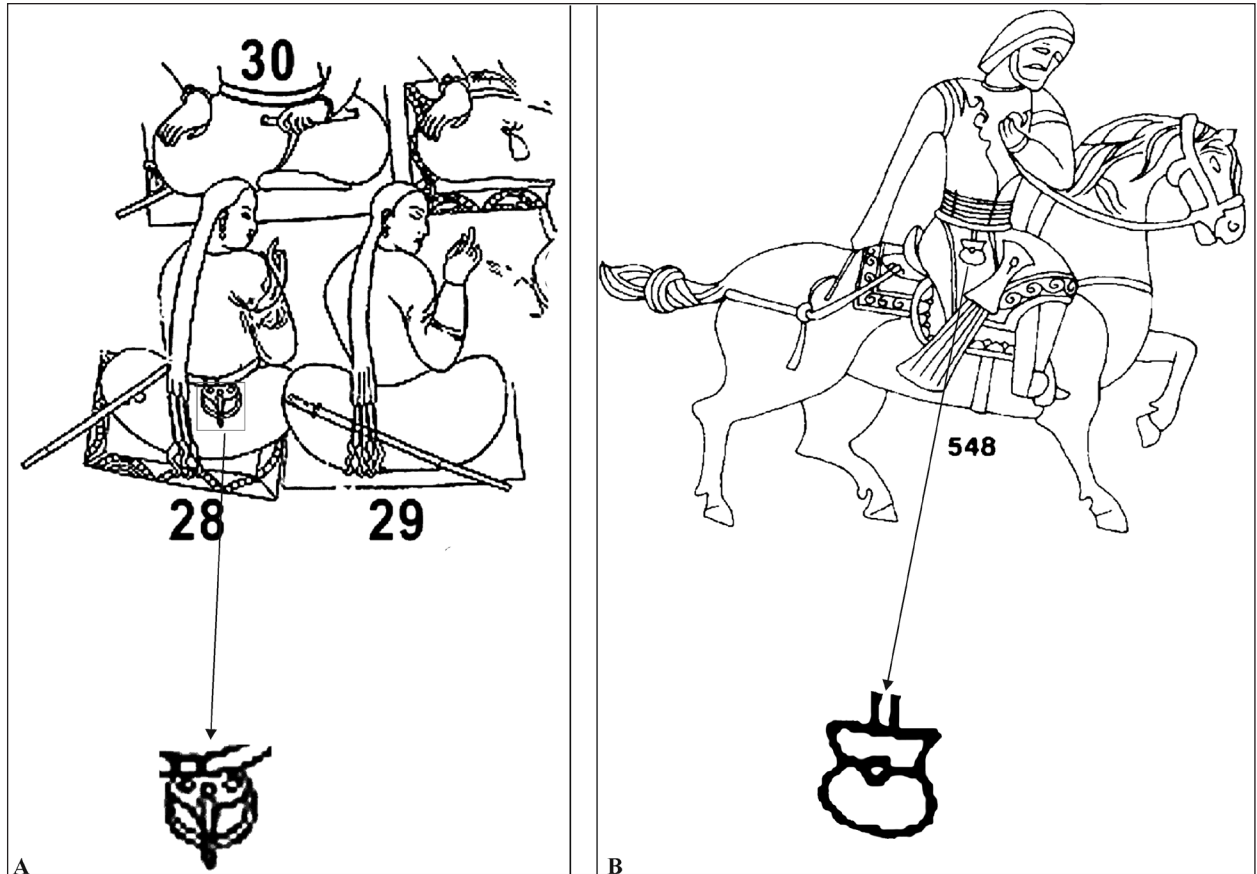
5. A tiszabzdédi temető 8. sírjának unikális tarsolylemeze a temetőn belül elfoglalt helyzete alapján gyaníthatóan a temető legkorábbi temetkezései közé tartozott, azonban összességében a temetőt nem tudjuk korábbra keltezni a 10. század második harmadánál.<sup>32</sup> A tiszabzdédi temető sírsorában jól megfigyelhetően azonban két lényegesebb tendencia érvényesül a temetkezések tájolásánál: Ny–K,

<sup>29</sup> Regionális eltérések kapcsán, e tárgy keltezésére különféle megfigyelések születtek, ld. LÖRINCZY 1985, 157; RÉVÉSZ 2008, 402–403; GÁLL 2013, 658.

<sup>30</sup> RÉVÉSZ 2008, 309.

<sup>31</sup> RÉVÉSZ 1996, 194, 197.

<sup>32</sup> RÉVÉSZ 2003, 440.



13. kép. A: Türk csoport Afrasiáb falfestményén (Szamarkand) 7. század (Lo Muzio 2010, Fig. 1 nyomán); B: Szytjepei nomád harcos ábrázolása egy dagesztáni kőreliefen, New York, Metropolitan Művészeti Múzeum (NICOLLE 1999, 442, 548. kép nyomán)

Fig. 13. A: The group of Turks depicted on the fresco from Afrasiab and the sabretache fastened in the belt (Samarkand), 7th century AD (after Lo Muzio 2010, Fig. 1); B: Nomadic warrior depicted on a stone relief in the Dagestan region (11–13th centuries), New York, Metropolitan Museum (after NICOLLE 1999, 442, Fig. 548)

illetve NyDNy–KDK tájolás. A tarsolylemezes sír a Ny–K tájolású sírsor jobboldali végén helyezkedik el (21. kép).

6. A többi temető tarsolylemeze keltezése kapcsán sem a temetőterkép nem árul el pontosabbat, vagy pedig temetőterképpel nem rendelkezünk:

6.1. A tuzséri temető leletanyaga, illetve a J6. sírjának keltezése bárhol elképzelhető a 10. század első két harmadában.<sup>33</sup>

6.2. A Tiszaeszlár-Bashalom I. temető D. tarsolylemezes sírjának elhelyezése a temető kronológiai keretein belül hasonlóképpen kérdéses, azonban a legközelebbi temetkezésből (F = 13) I. (Jámbor/

Kegyés) Lajos császár (814–840) bourges-i, Odo francia király (888–898) limoges-i és a legfontosabb, Lotár itáliai király (947–950) veronai denára került elő. Ez arra utal, hogy a tarsolylemezes temetkezést nem ragadhatjuk ki a temető kronológiai kontextusából, vagyis a 10. század második harmadába – a század közepére/második felére keltezhetjük.<sup>34</sup>

*D. Keltezés a tárgyakon megfigyelhető kopásnyomok alapján*

1. Izsák-Balázspusztai temetkezéséből előkerült tarsolylemezen egyértelműen megfigyelhetőek kopásnyomok. A leletet közlő régész véleménye szerint is

<sup>33</sup> RÉVÉSZ 2000, 7–32.

<sup>34</sup> Azt is szükséges leszögezünk, hogy a 9. sírből előkerült veretes öv közeli kaukázusi párhuzamai tipikus 11. századi termékek. A veretsort ld. DIENES 1956, LIX. 1–50.

a temetkezés a 10. század első harmadára – második negyedére datálható.<sup>35</sup>

2. A bugyi-felsőványi sír tarsolylemezének kopott, megjavított volta, egyértelműen ennek hosszú használati idejére utal.

E négyes – relatív – jellegű keltezésrendszer alapján a Kárpát-medencei leletekről a következő kronológiai megfigyeléseket tehetjük:

1. Egyetlen tarsolylemez földbekerülését sem tudjuk a 925-930-as évek elé keltezni. E probléma kapcsán a következő kérdés fogalmazható meg: e divattermékek használatban lehettek a 9. század végi magyar honfoglalás ideje alatt vagy csak később terjedtek el?

2. A legkésőbbi tarsolylemez földbe kerülésének ideje hasonlóképpen kérdéses, azonban a szablamarkolatú kard (Bodrogvécs) és a trapéz alakú kengyel (Kiskunfélegyháza-Radnóti Miklós utca) egyértelműen arra utal, hogy ezek még a század második felében, a század vége felé, is divattárgyként jelen voltak a viseletben. További, pontosabb eredményeket a <sup>14</sup>C keltezésektől várhatunk.

3. A tarsolylemezés férfiak életkora nagyon különböző, (8. kép) amely a tarsolylemez időben, térben való viseletének változatosságára utal.

4. Összességében: a 920–930-as évekre kevesebb, a későbbi időszakra (940–970) pedig több tarsolylemezt keltezhetünk, amely arra utalhat, hogy e tárgy divat időgörbéjének mennyiségi kicsúcsosodása későbbi, mint ahogyan eddig javasolták a szakemberek. Mennyiségi szempontból a II, azaz a későbbi csoport képezi a nagyobb mennyiséget (9. kép). Mindez azt is jelenti, hogy e tárgy divata nem 900–950, hanem egy későbbi korszak, 920/930–970/980 éveire keltezhető.

5. Sajnos a Kárpát-medencében regisztrált tarsolylemezeket tartalmazó sírok mindössze hét esetben tartalmaznak adatokat az elhunytak koráról. Ha kombinációs táblázatban tüntetjük fel az elhunytak életkorát és a temetkezések keltezésének lehetséges idősávját egyértelműen megfigyelhető, hogy mindössze a karosi II. temető 52. sír csontvá-

za esetében képzelhető el, hogy felnőttként, I. generációsként vett részt a honfoglalásnak nevezett katonai-politikai eseménysorozatban, a többi hat esetben egyértelműen az mondható el, hogy ezek az egyének a legjobb esetben közvetlenül 900 után születtek, de főleg a 10. század első harmada után:

6. Pontosabb keltezést nem tudunk javasolni Bana, Perbete, Rétközberencs-Paromdomb 3. sír, Szolyva-Rimai dűlő 4. sír és Tuzsér-Boszorkányhegy temetkezései kapcsán, mindössze általánosan a 10. század első két harmadát.

7. Makrótopográfiai szempontból – a többé-kevésbé jól keltezhető leletanyag alapján – ebben a pillanatban a legkorábbi példányok a Felső-Tisza vidékén feltárt temetőkből kerültek elő, azonban – ahogyan látható a mellékelt ábrán – olyan leletek esetében, amelyek nem a Felső-Tisza vidékén kerültek elő, mint például a pontosabban nem keltezhető Bana és Perbete, nem zárható ki ezen esetekben sem e leletek korai keltezése.

Ugyanakkor a tarsolylemezek Kárpát-medencei szóródásuk jellege többlépcsős időrendi folyamatra utal, a kérdés azonban továbbra is az marad, hogy mindezen folyamat makrókereskedelmi szóródásra, vagy Kárpát-medencei, vagy külföldi mesterek<sup>36</sup> és/vagy „mesterek/tanítványaik” tevékenységére,<sup>37</sup> netán a 10. század közepén történő, É → D irányban, a Felső-Tisza vidéki politikai-katonai központ Duna-Tisza közére való áthelyezésének<sup>38</sup> régészeti jeleiként értelmezhetőek? Ha relatívan is e tárgyak földrajzi elterjedése a Hodges féle 2. típusú „nap hálózatrendszer” keretébe sorolhatóak (ld. 10/A–C, 14–15. kép).<sup>39</sup>

A Felső-Tisza vidéke sírjainak leletanyagából származó magas presztízsjellegű tárgyak (arany- és ezüstszerelések szabályák, tarsolylemezek, veretes tarsolyok, veretekkel díszített íjtegezek), dirhemek (16. kép) elterjedése alapján egy, a Felső-Tisza vidéki hálózati csomópontot figyelhetünk meg, míg pl. az egyszerűbb tárgyaknak ítélhető vasszabályák esetében legalább 5 csomópont észlelhető a Kárpát-medencei (Felső-Tisza vidéke, Körös-Tisza

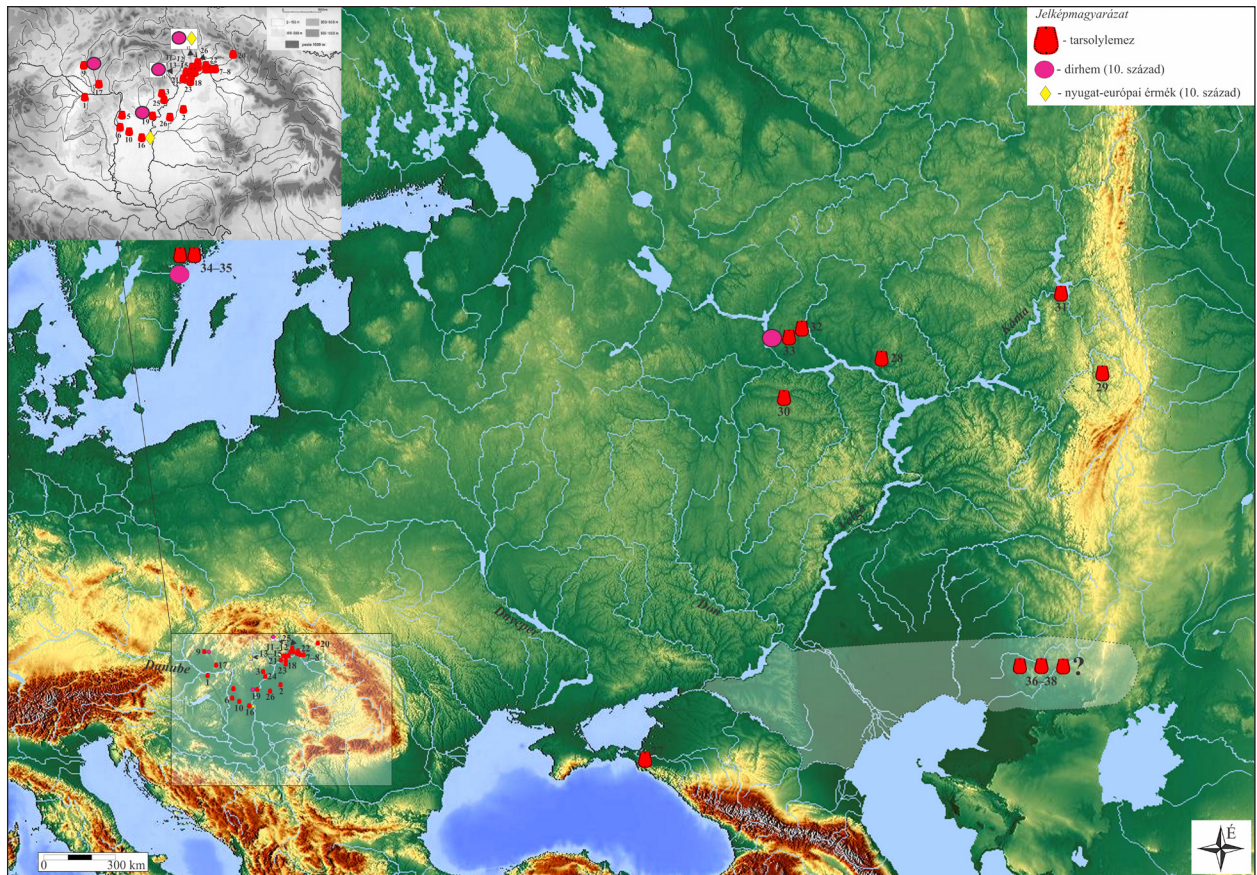
<sup>35</sup> H. TÓTH 1976, 173, 183.

<sup>36</sup> BOLLÓK 2015, 587.

<sup>37</sup> SZENTHE 2012, 57–75. 10. századi Kárpát-medencei vándorötvösök lehetőségével számol Bollók Ádám is. BOLLÓK 2015, 215.

<sup>38</sup> BENDE-LŐRINCZY-TÜRK 2002, 376; LŐRINCZY-TÜRK 2011, 444.

<sup>39</sup> HODGES 2012, Fig. 4.2.



14. kép. A tarsolylemezek földrajzi elterjedése (a számozás megfelel az 1. lelőhelylistán található számozásnak)

Fig. 14. The geographical distribution of the sabretache plates  
(the numbering of the sites corresponds to the catalogue entries in List 1)

vidéke, Kolozsvár, Budapest környéke, Nyitra és a Vág folyók völgye) elterjedési térképeken, míg a veretes öveket tartalmazó sírok viszonylag egyenletesen elárasztják a Kárpát-medencét, a Maros völgyétől egészen a Fertő-tóig.<sup>40</sup> Ugyanakkor a biztosan 10. század első felére keltezhető tarsolyle-

mezeket mindössze e régióból ismerünk, a jelenlegi kutatási stádium alapján a centrumrégióból kiterjedő viseletdivatról lehet szó, amelynek elterjedése kapcsán számos lehetőséget tekintetbe vehetünk (elosztási rendszer, vándorötvösök, divathullán, Kárpát-medencei belső migrációk (10. kép).

### KELET-EURÓPA ÉS SKANDINÁVIA

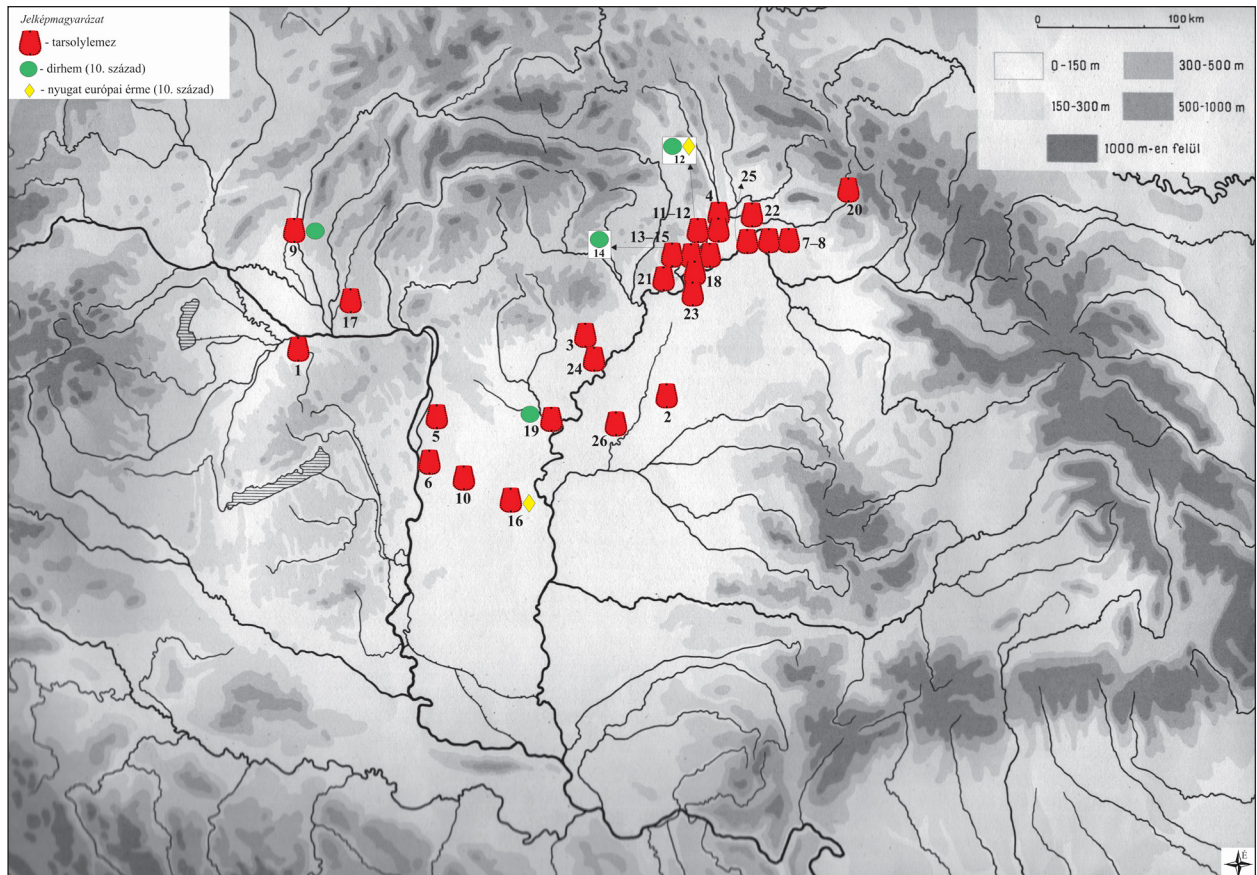
A következőkben megpróbáljuk – a gyér és gyenge minőségű adatoltság ellenére – a skandináviai és keleti leletanyag időrendi besorolásának pontosítását. A skandináviai leletanyag kapcsán az leszögezhető, hogy a Birka temetőjéből származó két tarsolylemez a 10. századi Kárpát-medencei példányok korára keltezhető, a 644. sírt pedig Nasr II Ibn Ahmad

(914–943) 920–921-ben kiadott érméje keltezi a század második harmadára.

Jóval bonyolultabb a jelenleg Oroszország területéről előkerült példányok keltezése. A díszített keleti tarsolyokat régebben a (magyar) kutatás korábbinak, vagyis a honfoglalás kori tarsolylemezek előképének tekintette, míg az utóbbi időben e tárgyak egyidejűségére mutattak rá.<sup>41</sup> A pontosabb

<sup>40</sup> RÉVÉSZ 1996, 79, 94, 113. kép 2; GÁLL 2015, Fig. 22.

<sup>41</sup> FODOR 2010, 163–171.



15. kép. A tarsolylemezek területi elterjedése a 10. századi Kárpát-medencében (a számozás megfelel az 1. lelőhelylistán található számozásnak)  
 Fig. 15. The sabretache plates in the Carpathian Basin during the 10th century (the numbering of the sites corresponds to the catalogue entries in List 1)

kelteztést elsősorban az gátolja, hogy 10 tarsolylemezről 5 példány szórványlelet (Andrejevszkaja scsel, Mardzsani gyűjtemény, Perm), tehát régészeti kontextus nélkül pontosabban nem keltezhetőek (Andrejevszkaja scsel esetében a többi tárgy a 10. századra való kelteztést húzza alá). Ennek ellenére, a permi tarsolylemez, anélkül hogy megindokolták volna, a 9. század 2. felére – a század végére keltezték.<sup>42</sup> Mindössze 4 esetben (Krjukovo-Kuzsnoje 472. sír, Panovo 2. sír, Ruszenyiha 2. sír, Veszeloovo (Szemjonovo mellett) 19. sír ismert e tárgyak régészeti kontextusa, kelteztésük azonban ezeknek is kérdőjeles. Közü-

lük egyetlen érmés sír ismert (Veszeloovo 19. sír), azonban sajnos ebben az esetben a dirhemet nem azonosították, de gyaníthatóan ebben az esetben is 10. századi pénzről van szó. Újabbán a leletegyüttest 10. század 2. felére – végére keltezték.<sup>43</sup>

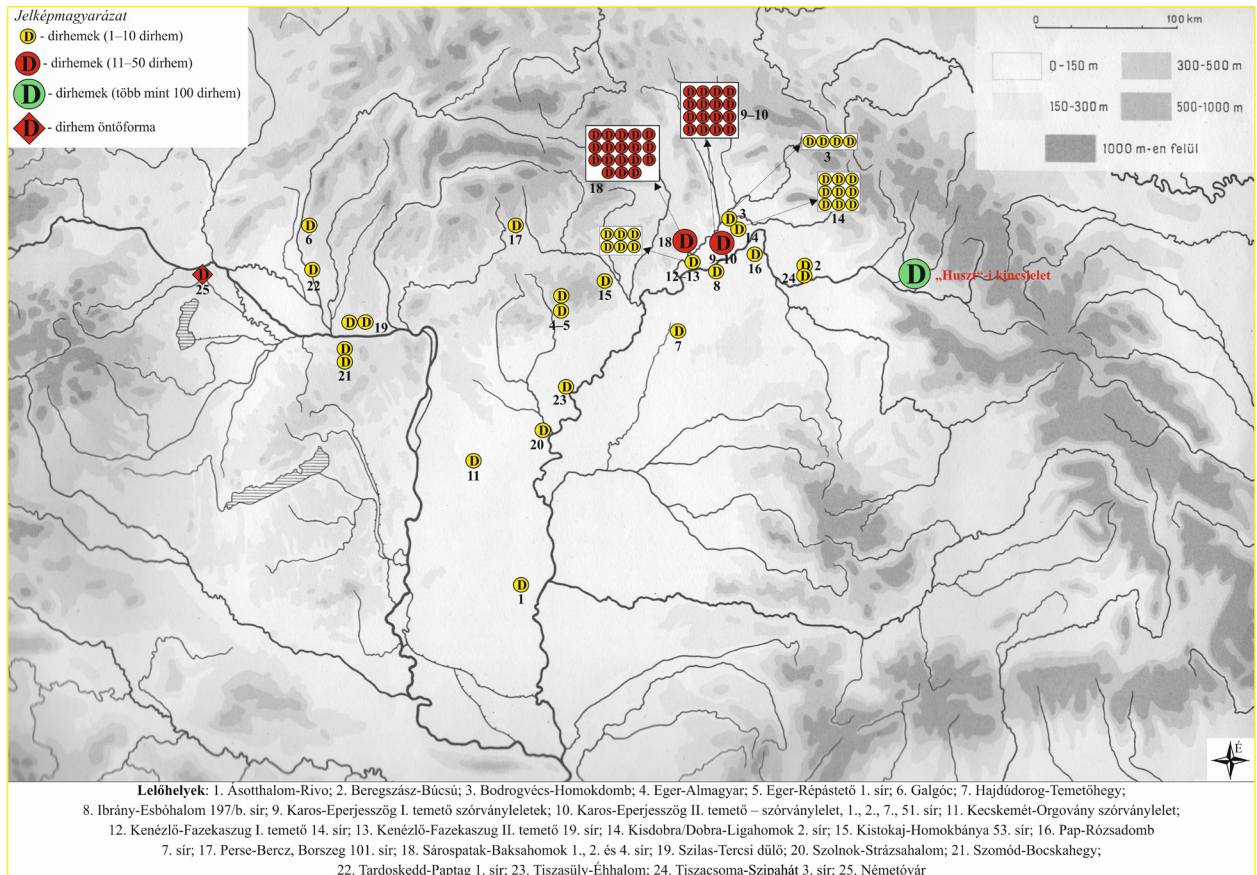
A Ruszenyiha temető 2. sírjából előkerült övgarnitúra pontos párhuzama a 3. sír övgarnitúras sírban fordul elő, amelyből előkerült érme a 10. sz. elejére datálja e temetkezéseket.<sup>44</sup> Ezzel ellentétben, a 10. század második felére kelteztett panovói 2. sír késői kelteztése nem bizonyított.<sup>45</sup> Nem tudjuk ebben a pillanatban pontosabban kelteztetni a Krjukovo-Kuzsnovo tarsolylemez tartalmazó 472. sírját sem.

<sup>42</sup> KRYLASZOVA–BELAVIN–TÜRK 2014, 458.

<sup>43</sup> KRYLASZOVA–BELAVIN–TÜRK 2014, 458.

<sup>44</sup> NYIKITYINA 2013, 153.

<sup>45</sup> „Ami a panovói tarsolylemez kelteztését illeti, a tárgyaló sír mellékletei (8. kép) alapján – a Veszeloovék tanyája 19. sírjához hasonlóan – ez a leletegyüttes sem keltezhető a 10. század 2. felé/vége elé, melyet főként az itt feltárt, megdöbbenően jó állapotban fennmaradt teljes öv (8. kép 9–12) veretei támasztanak alá.” KRYLASZOVA–BELAVIN–TÜRK 2014, 458.



16. kép. Dirhemleletek a 10. századi Kárpát-medencében (Kovács 2008, 479–533 adatai alapján)

Fig. 16. The geographical distribution of the dirhams in the Carpathian Basin (10th century)

(on the base of László Kovács's data: Kovács 2008, 479–533.)

Összefoglalva, rögzíthetjük, hogy a kelet-európai tarsolylemezek kormeghatározása jelenleg problematikus. Egy részük (Panovo 2. sír, Ruszenyiha 2. sír, Veszelo (Szemjonovo mellett) 19. sír) időben párhuzamos vagy akár későbbi a Kárpát-medencei tarsolylemezeknél. Ezzel ellentétben, a

ruszenyihai példány korai keltezése egyértelműen arra utalhat, hogy e tárgyak Kárpát-medencéből való származtatása (Ny→K irányban) – mint import – nem bizonyítható<sup>46</sup> és éppen e lelet fényében ezek keleti divata korábbi időszakra tehető a Kárpát-medencei példányokénál.

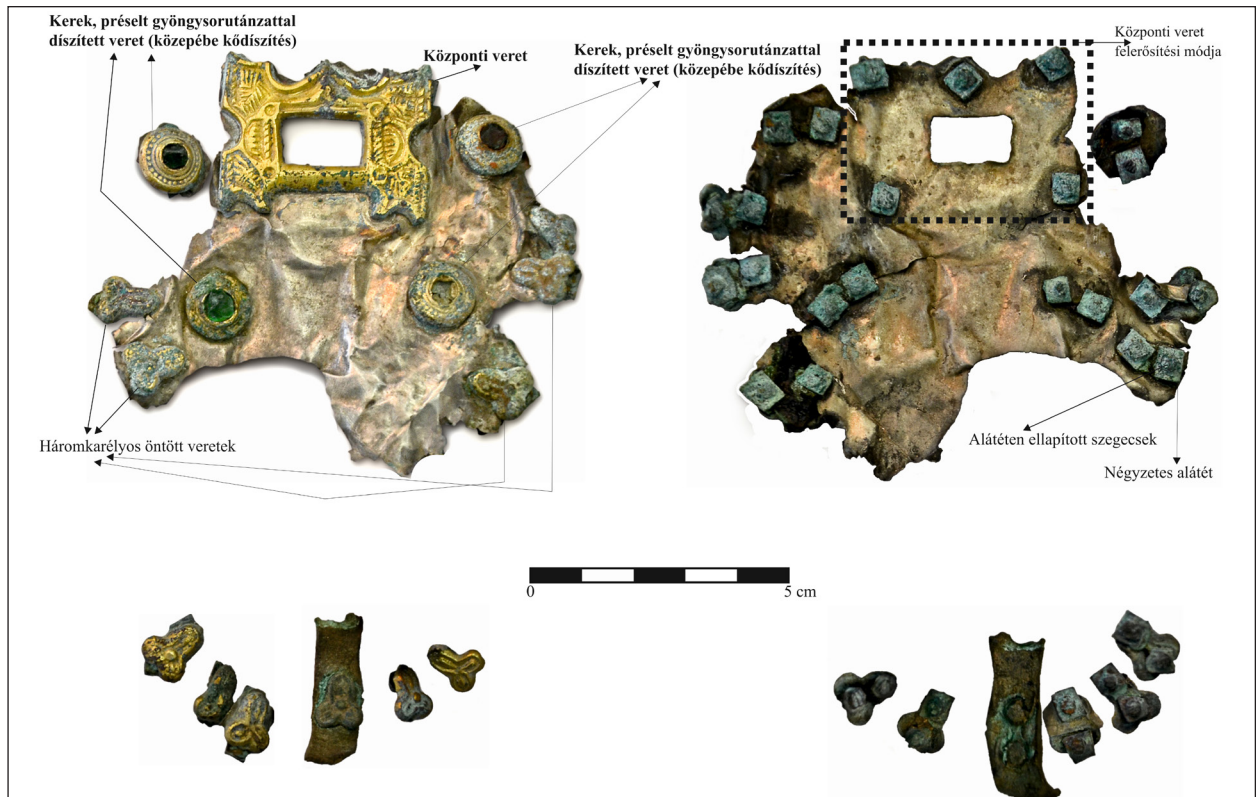
#### A TARSOLYLEMEZEK MAKROREGIONÁLIS ELTERJEDÉSÉNEK KÉRDÉSKÖRE (14–15. KÉP)

Skandináviától a Kárpát-medencéig és keletre az Urálig azonosított tarsolylemezek makroregionális elterjedése kapcsán szükséges feltennünk néhány kérdést ezek okairól és jellegéről. Egyrészt vizsgálunk kell az ilyen tárgyak szupraregionális jellegét: milyen tényezők határozhatták meg e kis méretű tárgykategória elit divatrepresentációvá válását

ezen az óriási területen? E probléma kapcsán egy módszertani nehézséggel is szembesülünk. Mivel a Kárpát-medence régészeti kutatása a legfejlettebb,<sup>47</sup> e tárgyak makroregionális elterjedésének értelmezését alapjaiban határozta meg a kulturális diffuzionista féle szemlélet.

<sup>46</sup> E teória részben Fodor István nevéhez fűződik (FODOR 2010, 163–171). A Kárpát-medencei magyar import lehetősége a szakirodalomban már régebben megjelent: DARKEVICS 1976, 170.

<sup>47</sup> A 10. századi kutatástörténet kapcsán ld. LANGÓ 2005, 175–340.



17. kép. Andrejevskaja scel-i tarsolylemez töredék (NOVICSIHIN–M. LEZSÁK–GÁLL 2017, 2. tábla nyomán)  
 Fig. 17. The fragments of sabretache plate from Andrejevskaya shhel (after NOVICSIHIN–M. LEZSÁK–GÁLL 2017, 2. tábla)

Így ezen értelmezési irány szerint a Közép-Duna térségében található műhelyekből kerültek e darabok Kelet-Európa különböző régióiba.<sup>48</sup> Azonban ha e temetkezések, illetve temetőkből előkerült leletanyagot vizsgáljuk, Skandináviától a Kárpát-medencéig és innen a Volga és a Káma vidékéig, e makrorégiók közötti kulturális-gazdasági kapcsolat<sup>49</sup> egy sokkal fontosabb másik elemét, nevezetesen a 10. század első felében kibocsátott arab dirhemekét is dokumentálhatjuk, óriási mennyiségben (ld. 16. kép).

Ezen adatok a távolsági, szupraregionális kereskedelem jelenlétével magyarázhatóak. A kereskedelmi hálózatok létezését a 8. század és a 10. század első két negyedében kibocsátott óriási mennyiségű

dirhem bizonyítja, amelyeket a Kaukázustól Skandináviáig követhetünk kincsleletekben és sírokban egyaránt (nemcsak tarsolylemez temetkezésekben)<sup>50</sup> E jelenséget csakis az arab gazdasági és politikai hálózatok e területeken való megjelenésével, illetve a kazár, besenyő, viking, magyar hatalmi struktúrákkal való kapcsolataikkal magyarázhatjuk.<sup>51</sup>

A Kárpát-medencében a dirhemek megjelenésének jelenségét a 10. századhoz köthetjük és egyértelműen a magyar honfoglalásnak nevezett jelenséghez.<sup>52</sup> Az eurázsiai sztyeppéken és az ezektől északra fekvő területek között intenzív kereskedelmi tevékenység zajlott, úgy É→D, mind Ny→K irányban, amely a kommunikációs csatornák rend-

<sup>48</sup> ARHIPOV 1980, 222; FODOR 2013, 466.

<sup>49</sup> E szempontból több mint meggyőző a bulgáriai és a birkai párhuzamokat elemző Oksana Minaeva és Lena Holmquist dolgozata MINAEVA–HOLMQUIST 2012.

<sup>50</sup> NOONAN 1998; NOONAN 2000–2001, 140–218; KOVALEV 2005, 220–251; KOVALEV–KAELIN 2007, 1–21; KILGER 2008, 199–252; HRAUNDAL 2013, 33–41, 130–132.

<sup>51</sup> POLGÁR 2000, 193–204; ASADOV 2012, 144–149.

<sup>52</sup> KOVÁCS 2011, 75–90. A 10. század előtti korszakból egyetlen dirhemleletet sem ismerünk! Ezen adatok alapján jogosan beszélhetünk, a strukturalista modell alapján, mint a keleti gazdasági és katona-politikai struktúrák nyugati expanziójáról (GÁLL 2013, 807).



szerének nagyon fejlett voltára figyelmeztetnek.<sup>53</sup> A 12. kép szerint azok a régiók, ahol tarsolylemezeket ismerünk, a nagy eurázsiai kereskedelmi utak

csomópontjaiban helyezkedtek el, ami ismételten megmagyarázza e tárgyak „nemzetközi” jellegét.

### KÖVETKEZTETÉSEK

Ezen adatok alapján fel kell tennünk a kérdést: hogyan és hányféleképpen lehet értelmezni a tarsolyok díszítése elterjedésének divatát? A szakirodalom értelmezése szerint az öv viselete az eurázsiai sztyeppékről terjedt el és szorosán kötődik a nomád életmódhoz,<sup>54</sup> de ugyancsak ezen szerzők szerint a Volga-Káma régiójában e tárgyak nem a sztyeppe régiójából érkeztek, hanem a Kárpát-medencéből.<sup>55</sup> Véleményünk szerint nehezen hihető a Volga-Káma környéki tarsolylemezek a Ny→K távolsági közvetlen kereskedelem eredményeként való értelmezés, illetve nehezen gondolhatunk diplomáciai ajándékokra is.<sup>56</sup> Tehát e társadalmi-történeti folyamatokat leegyszerűsített formában képzelték el, illetve nem vették figyelembe az arab, kazár, volgai bolgár és a Rhos viking 8. és a 10. század közötti kereskedőhálózatot, valamint az utazó kézművesek tevékenységét.<sup>57</sup>

A kutatási stádium jelenlegi szakaszában, sorrendben, az említett makrorégiókat külön elemezzük:

1.1. Egyetérthetünk azzal a feltételezéssel, hogy a Kárpát-medencében a tarsolyt fedő lemez használatának divatja a magyar hatalmi struktúra népességének makromigrációs folyamata eredményeképpen terjedt el. Ugyanakkor mindez együtt járt a keleti kereskedelmi hálózatok Kárpát-medencei megjelenésével is. Mivel a magyar hódítás és migráció az eurázsiai sztyeppéről a Kárpát-medence irányában

történő jelenség (K → Ny irányban), a nemesfémlemezekkel díszített tarsolyok viseletének divatját is keleti sztyeppéi eredetűnek kell tekinteni. Ebben az esetben azonban fel kell tennünk a kérdést: miért e tárgyak csak azon sírokban jelennek meg, amelyeket a 920/930 utáni időszakra keltezhetünk, illetve túlnyomó többségük miatt a tizedik század közepére vagy század második felére keltezhető?

1.2. A skandináv térségben e tárgy használatának divatja keleti eredetű népesség, mikrocsoportok migrációjával (Birka környékére), de párhuzamosan a D → É irányú kereskedelmi tranzittal is magyarázható. Figyelembe véve e nagyon jól kutatott régióban előkerült dirhemek óriási, ezzel szemben pedig a tarsolylemezek jelentéktelen mennyiségét, e jelenséget kis csoportok Skandinávia irányában történő vándorlásának (mikromigráció) jelenségével magyarázták,<sup>58</sup> de mindezzel együtt az eurázsiai sztyeppékről és az arab világból származó technológiai importokkal és divattermékekkel is számoltak.<sup>59</sup> A svéd kutatók véleményét azonban át kellene gondolni, mivel azon sírok, amelyekben tarsolylemezeket regisztrálhatunk (Birka 644. és 819. sírja), a temetési praktikák és a leletanyaguk alapján inkább átvételre utalnak és nem ezen egyének a sztyeppékről Skandinávia irányában történő vándorlására. Ugyanakkor ezzel távolról sem állítjuk azt, hogy ilyen jellegű mikromigrációkra nem

<sup>53</sup> „The East was, as was England, Ireland, the Atlantic islands and Normandy, part of the Scandinavian world of the Viking Age”: DUCZKO 2004, 258. „Bhulghar functioned as an eastern meeting point between north and east.” VEDELER 2016, 82.

<sup>54</sup> A nomadizmusról: KHAZANOV 1994; KRADIN 2016, 1–6.

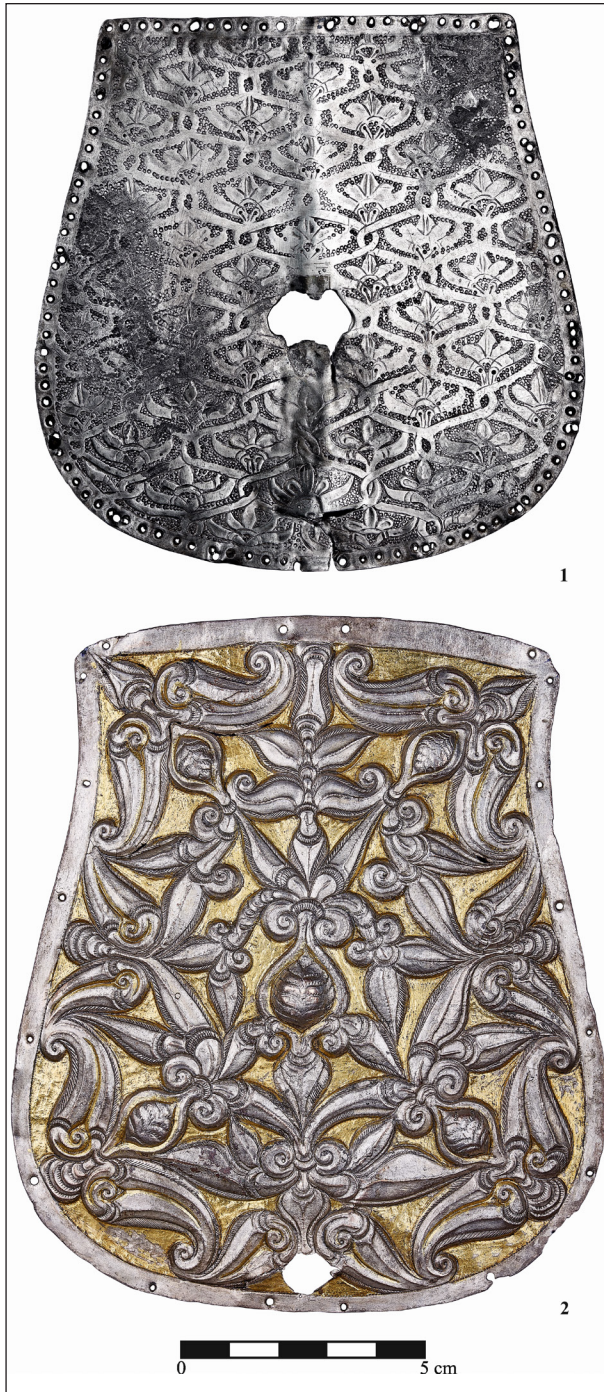
<sup>55</sup> ARHIPOV 1980, 222; FODOR 2013, 466.

<sup>56</sup> Pl. milyen érdeke fűződött volna a magyar kündének vagy a gyulának, hogy a Volga felső szakasza környékére ajándékokat, ezek között tarsolylemezeket küldjön? Természetesen, nem zárható ki a lehetősége, azonban minderre tudtunkkal forrásadat nem utal.

<sup>57</sup> SZENTHE 2012, 57–75.

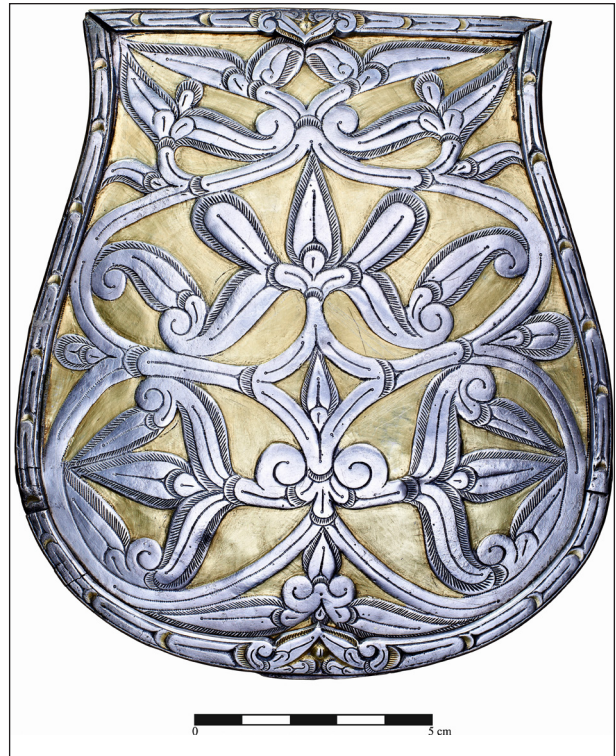
<sup>58</sup> „Hägg, who considered the grave to be disturbed, did not observe the presence of eastern archer equipment, which in itself is an isolated phenomenon among the c. 100 weapon graves on Birka. It is possible that what we have here is a member of the hird who came from a different cultural background.” LUNDSTRÖM–HEDENSTIERNA–JOHNSON–HOLMQUIST OLAUSSON 2009, 113. „...That the Magyars constituted a major contributing factor is indicated by the specific parts of equipment and dress.” (HEDENSTIERNA–JOHNSON 2009, 53).

<sup>59</sup> „The caftan, or horse rider’s coat, which was used by the warrior class in the areas of the Rus’, reflected a growing oriental/eastern influence and was probably the result of long years of contact with the steppe nomads and the Arabic cultural sphere...” (LUNDSTRÖM–HEDENSTIERNA–JOHNSON–HOLMQUIST OLAUSSON 2009, 110).



18. kép. Kárpát-medencei tarsolylemezek. 1: Bana;  
2: Szolnok-Strázsahalom (Magyar Nemzeti Múzeum,  
Budapest)

Fig. 18. The sabretache plates from the Carpathian Basin.  
1: Bana; 2: Szolnok-Strázsahalom (Hungarian National  
Museum, Budapest)

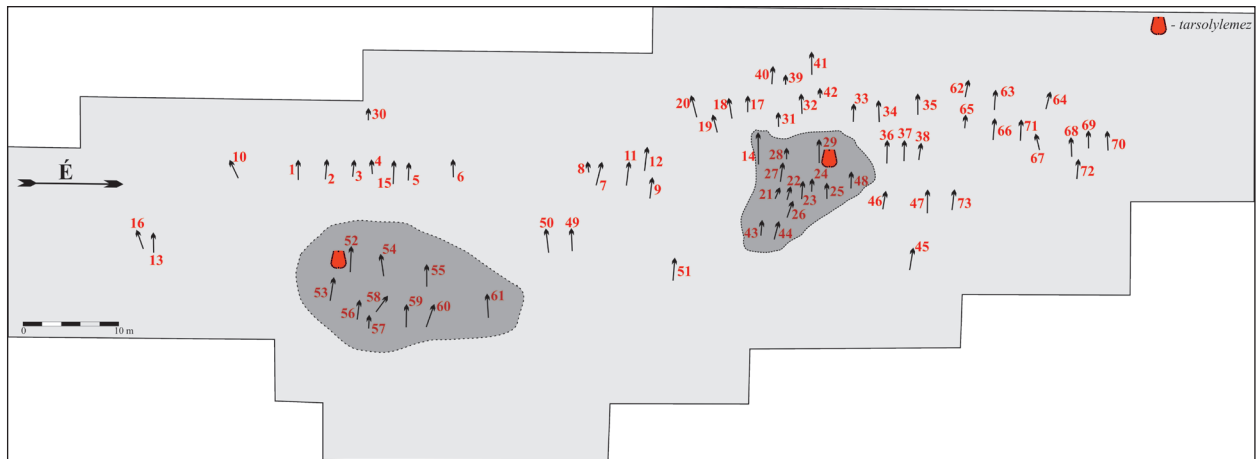


19. kép. Kárpát-medencei tarsolylemezek: Rakamaz-  
Strázsadomb „A” sír (Jósa András Múzeum, Nyíregyháza)  
Fig. 19. The sabretache plates from the Carpathian Basin:  
Rakamaz-Strázsadomb, Grave “A” (Jósa András Museum,  
Nyíregyháza)

került volna sor, akár a Kárpát-medencéből, akár a kelet-európai sztyeppékről.

1.3. A veretes tarsolyokra emlékeztető megoldása, illetve díszítésmódja miatt is, az *Andrejevszkaja scsel* tarsolylemeze kapcsán számos kérdés merülhet fel. Az a tény azonban, hogy a Kaukázus északi előterében először került elő tarsolylemez, még kutatási kontextusa miatt töredékes állapotban is, felhívja ismételtlen a figyelmünket e makrorégió, mint kontaktzóna jelentőségére, mint a letelepültek és a nomádok kommunikációs térségére,<sup>60</sup> ahol a kereskedelmi utak csomópontjai révén, keleti, nyugati, északi és déli irányban, nemcsak az anyagi kultúra termékei, hanem technológiai tudás (*know how*), információk is terjedtek. A Kaukázus és előtere a sztyeppe és a hegyvidék népessége között fennálló kulturális és gazdasági kapcsolatok szinte-

<sup>60</sup> GREGORRATI 2013, 525–540.



20. kép. Karos-Eperjesszög II. temetőterképe és a tarsolylemez sírok (újra rajzolva RÉVÉSZ 1996, 120. kép alapján)  
 Fig. 20. The plan of the burial ground from Karos-Eperjesszög II and the graves with sabretache plates inventories  
 (re-drawing after RÉVÉSZ 1996, 120. kép)

re volt,<sup>61</sup> az itt átfutó kereskedelmi utak révén (Selyem-útrendszer északi, Kaszpi-tengeri vonala és a Közel-Kelet térségéből (Bagdad) a Kaukázuson át északra tartó kereskedelmi utak, a Volga vonalán egészen Skandináviáig<sup>62</sup>). A kaukázusi térségében ismert, hogy már az őskor óta fejlett volt a kohászat és ötvösség, ennek mintegy következményeként a régió a kereskedelmi utak és a gazdasági centrumok birtoklása<sup>63</sup> valamint a régió nyersanyagforrásai (réz, ezüst, vas, só)<sup>64</sup> miatt a folyamatos konfliktusok helyszíne is volt. E makroregionális geoökonómiai és geopolitikai kontextusban értelmezhetjük az Andrejevskaja scselről előkerült tarsolylemezt is.

1.4. Azon temetkezési helyek, amelyek a *Káma* és a *Volga folyók területére* koncentrálódnak, feltűnő és lényeges különbségeket mutatnak a nomád jellegű temetkezésekkel szemben: a. egyetlen sírból sem ismert sem ló részei, sem teljes lovastemetkezés; b. Veszolovóban és Ruszenyihában *kenotáf*, azaz jelképes sírokkal van dolgunk. E makrorégió minden sírjában azonban regisztráltak veretes öveket, amelyek azt jelzik, hogy ez a „nemzetközi” divat itt is ismert, sőt egyes vélemények szerint

egyenesen a Volga déli részéről került ide. Amint a B. N. Krylaszova, A. M. Belavin és Türk A. feltételezik, az ezüsttárgyak terjedése e területeken összekapcsolódik a volgai bolgárok prémkereskedelemben való aktív részvételével a Volga és a Káma folyók felső szakaszán élő népességekkel.<sup>65</sup> Ugyanakkor a cikk szerzői nem vették figyelembe azt a tényt, hogy a nyersanyagforrásokban nagyon gazdag kaukázusi térség fémkohászati és fémművességi központjai jelentették az elsődleges területet ilyen szempontból – már az őskortól!<sup>66</sup> Ezért az ezüsttárgyak kereskedelme (is) egyáltalán nem korlátozható a Volga térségére, hanem inkább a kaukázusi térség központok észak irányú kiterjedésére gondolhatunk, amint azt a közismert kereskedelmi útvonalak is sugallják (12. kép).

2. Az övre erősített díszített tarsolyt tipikusan nomád viseletként értelmezték.<sup>67</sup> Mindez azt is jelenti, hogy a sztyeppe nomád népességeinek öltözködési, viseleti jellege, mint divatnorma került az északi területek, nem-nomád népességeinek körébe. Ez abból a történet-szociológiai megközelítésmódból is érdekes, hogy az életforma által

<sup>61</sup> Nem szabad elfelejtenünk a Kaukázus északi és déli régióiban található nyersanyagforrások mennyiségéről és jelentőségéről sem. Ebből a szempontból ld. GHAZARYAN 2013, 3–15; ISMAYILOV 2013, 16–36; URUSHADZE–GHAMBASHIDZE 2013, 77–96.

<sup>62</sup> PL. CALLMER 1996, 53–71; DI COSMO 2014, 17–26.

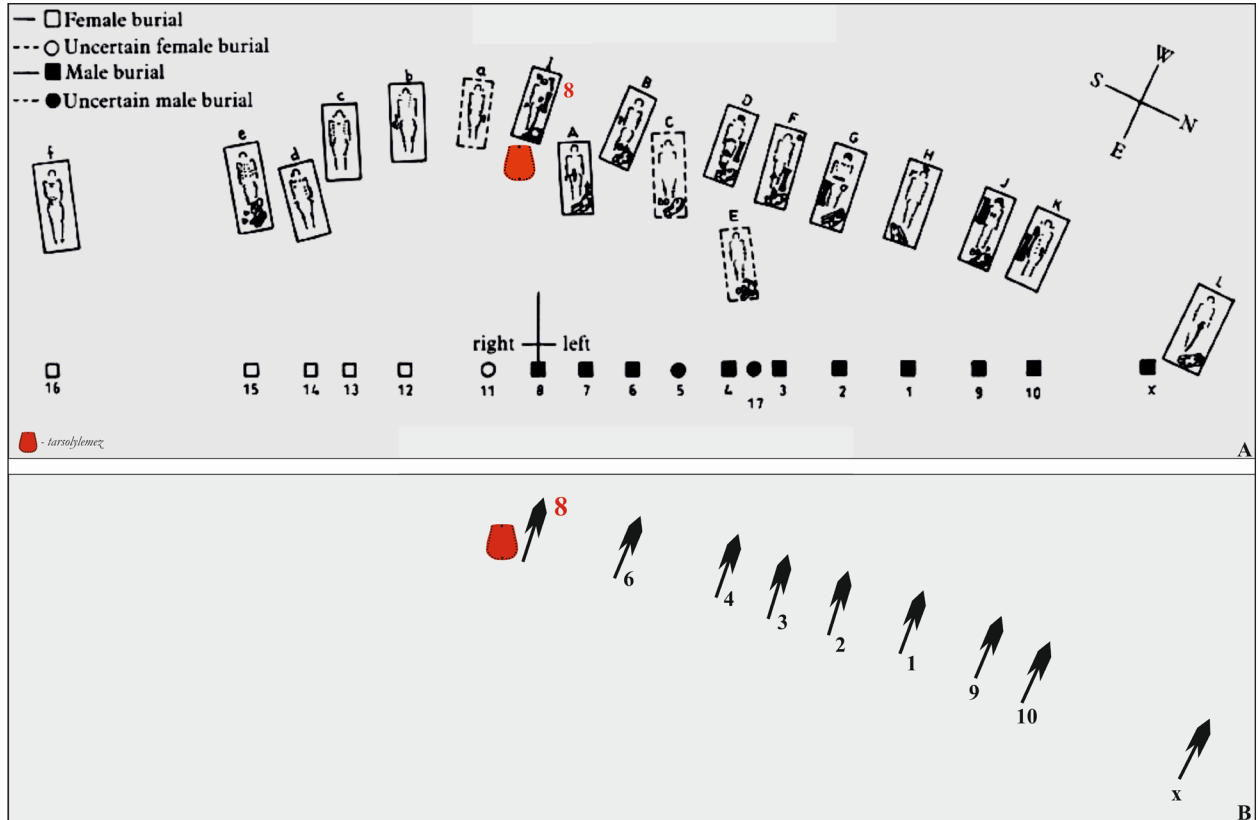
<sup>63</sup> ASADOV 2012, 140–150.

<sup>64</sup> GHAZARYAN 2013, 3–15; ISMAYILOV 2013, 16–36; URUSHADZE–GHAMBASHIDZE 2013, 77–96.

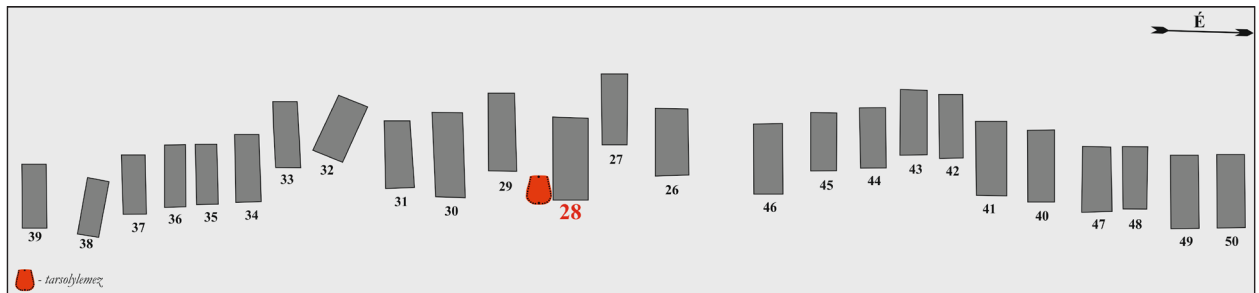
<sup>65</sup> KRYLASZOVA–BELAVIN–TÜRK 2014, 459.

<sup>66</sup> CHERNYKH 1992, 299–308; COURCIER 2014, 579–664.

<sup>67</sup> ARHIPOV 1980, 222; FODOR 2013, 466.



21. kép. Tiszabездé temetőterképe és a tarsolylemez sír (újra rajzolva AH 1996, 11. kép alapján)  
 Fig. 21. The plan of the burial ground from Tiszabездé and the grave with sabretache plate inventory  
 (re-drawing after AH 1996, Plan 11)



22. kép. Kenéz-lő-Fazekaszug II. temetőterképe és a tarsolylemez sír (újra rajzolva AH 1996, 4. kép alapján)  
 Fig. 22. The plan of the burial ground from Kenéz-lő-Fazekaszug II and the grave with sabretache plate inventory  
 (re-drawing after AH 1996, Plan 4)

generált viseletmód, más kultúrkörben hogyan integrált, hogyan válik divattá, illetve az elit esetében a tarsolyok lemezekkel való díszítésével egy adott társadalmi presztízst kifejező tárggyá,<sup>68</sup> ahogyan látható egy 7. századi falfestményen vagy éppen egy

11–14. századi dagesztáni kőreliefen (13. kép). Ez ugyanakkor azt is jelenti, hogy a nomád népségek nemcsak a kulturális transferek kommunikátorai, hanem a kulturális viseletmódok generátorai is, ami egyértelművé teszi, hogy pl. a Volga-Káma régiója

<sup>68</sup> Természetesen mindez az illető csoportok közötti kapcsolatokkal és az anyagi kultúra közösségek közötti átvételének szociálpszichológiai értelmezésével van kapcsolatban. A csoportközi kapcsolatok szociálpszichológiai elemzését ld. TEJFEL 1982, 1–39; FIGUEIREDO–VALENTIM–DOOSJE 2014, 7–33.

népességei számára a nomád elitek jelenthették a viszonyítási alapot. Ez abból a szempontból sem meglepő, hiszen a nomád életmód a kultúrtranszferek egyike a legfontosabb forrásainak. Ezért is méltán nevezhetjük a nomádokat kommunikátoroknak és transzformátoroknak, de ahogyan fent láttuk, kulturális generátoroknak is.

3. Kétségkívül a tárgykategória elterjedésének diffúz jellege a kutatás színvonalával függ össze. A keleti területekhez viszonyított jóval nagyobb mennyiségű Kárpát-medencei anyag a régészeti kutatás fejlettségével, de ezen túl már a 19. század óta a kutatás ideológiai érdeklődésével, kapcsolataival is összefügg.<sup>69</sup>

Ugyanakkor, még ha a lemezekkel díszített tarsolyviseletet sztyeppi eredetűnek is tartjuk, olyan

jelenségek megértése érdekében, mint az eurázsiai sztyeppe és a délebben levő nagy, letelepedett civilizációk (Irán és Észak-Kína területe) komplex kapcsolatait,<sup>70</sup> csakis az ázsiai régészeti anyag részletes vizsgálatával lehet elérni.<sup>71</sup> Ugyanakkor az Andrejevskaja scsel és esetleg a Mardzsani gyűjtemény tarsolylemezei (illetve más leletkategóriák) olyan eddig feltáratlan kapcsolatokra világíthatnak rá a Kaukázus régiója és a sztyeppe, de akár a Kárpát-medence és a keleti területek, így például az Észak-Kaukázus térsége között,<sup>72</sup> ráirányítván a figyelmet a Kaukázus kora középkori geoökonómiai és geopolitikai jelentőségére, amelyet értelmetlenül és érthetetlenül hagyott figyelmen kívül az európai régészettel együtt a magyarországi régészet is.

*1. Lelőhelylista: a tarsolylemezek lelőhelyei (a számozás megfelel a 3., 10., 14–15. képeken található térképek számozásának):*

*List 1: The sabretache plate finds (the numbering refers to Figs. 3, 10, 14–15)*

1. Bana (ezüst): KISS–BARTHA 1970, 219–270; AH 1996, 362–364, Fig. 1; BOLLÓK 2015, I. tábla 8, 70. kép.
2. „Báránd” (aranyozott ezüst): M. NEPPER 2002, 405, 253. kép; D. SZABÓ 2013, 25–32; BOLLÓK 2015, I. tábla 5, 67. kép.
3. Besenyőtelek-Szörhát (ezüst): SZABÓ 1969, 55; AH 1996, 383–384, Fig. 1.
4. Bodrogvécs (aranyozott ezüst): DÓKUS 1900, 45–47; AH 1996, 140–142, Fig. 5; BOLLÓK 2015, I. tábla 11, 73. kép.
5. Bugyi-Felsővány 2. sír (aranyozott ezüst): FÜREDI 2012, 207–234; BOLLÓK 2015, I. tábla 13; FÜREDI 2016, 70: kép.
6. Dunavecse-Fehéregyháza (aranyozott ezüst): KADA 1912, 327–329; AH 1996, 297: Fig., 307–308; BOLLÓK 2015, I. tábla 18, 84. kép.
- 7–8. Eperjeske 2–3. sír (aranyozott ezüst): KISS 1920–1922, 42–55; FETTICH 1937, 79–80; AH 1996, 72–75, Fig. 1–2; BOLLÓK 2015, I. tábla 10, 16, 72. kép, 82. kép.
9. Galgóc (szl.: Hlohovec) (aranyozott ezüst): HAMPEL 1900, 530–533; AH 1996, 388–389, Fig. 1; BOLLÓK 2015, I. tábla 7, 69. kép.
10. Izsák-Balázspuszta (ezüst): H. TÓTH 1976, 141–185; AH 1996, 317–318, Fig. 1.
- 11–12. Karos-II. temető 29., 52. sír (aranyozott ezüst; ezüst): RÉVÉSZ 1996, 21, 26–29, 42. tábla, 80. tábla; BOLLÓK 2015, I. tábla 3, 65. kép.
- 13–15. Kenézlő-Fazekaszug-I. temető 3. és 14. sír, -II. temető 28. sír (ezüst): JÓSA 1914, 308–309, 321–322, XIII. kép, XXX. kép; AH 1996, 151–153, Fig. 1, 154, Fig. 8; FETTICH 1931, 84, 54. kép 2; BOLLÓK 2015, I. tábla 4, 12, 66. kép, 66a. kép, 83. kép.
16. Kiskunfélegyháza-Radnóti Miklós utca (aranyozott ezüst): H. TÓTH 1974, 112–125; AH

<sup>69</sup> LANGÓ 2013, 397–418.

<sup>70</sup> Ilyen szempontból formabontóként értékelhető Thomas Barfield műve, amely a nomád és a letelepedett világ egymáshoz való kötődtségére és a köztük levő csererendszerre hívta fel a figyelmet (BARFIELD 1989).

<sup>71</sup> E szempontból ld. ROMGARD 2016, 229–242.

<sup>72</sup> Meglepetésként hatott az Észak-Kaukázus egyik lelőhelyéről, Andrejevskaja scsellből előkerült lemezes hajfonatkorong, amelynek palmettás díszítésének párhuzamait csak a Kárpát-medencéből ismerjük (M. LEZSÁK–NOVICHKIN–GÁLL 2018, 143–168).

- 1996, 331, Fig. 1; BOLLÓK 2015, I. tábla 6, 68. kép.
17. Perbete (szl.: Pribeta) 3. sír (*ezüst*): DIENES 1959, 147, XXVII. táb. 11.
18. Rakamaz-Strázsahalom „A” sír (*aranyozott ezüst*): DIENES 1975, 15. kép; AH 1996, 110–111, 113, Fig. 1; BOLLÓK 2015, I. tábla 1, 63. kép.
19. Szolnok-Strázsahalom (*aranyozott ezüst*): FETTICH 1937, 181; AH 1996, 282, 284, Fig. 1; BOLLÓK 2015, I. tábla 20, 86. kép.
20. Szolyva (ukr.: Svaláva) (*aranyozott ezüst*): LEHOCZKY 1870, 201–206; AH 1996, 175–178, Fig. 1; BOLLÓK 2015, I. tábla 9, 71. kép.
21. Tarcfal-Rímai dűlő 4. sír (*aranyozott ezüst*): JÓSA 1895, 75–76; AH 1996, 120, Fig. 1; BOLLÓK 2015, I. tábla 1, 64. kép.
22. Tiszabezdéd-Harangláb dűlő 8. sír (*aranyozott vörösréz*): JÓSA 1896, 398–400, 398: VIII. sír; AH 1996, 180–184, Fig. 1–4; BOLLÓK 2015, 429–501, I. tábla 14.
23. Tiszaeszlár-Bashalom I. temető D. sír (*ezüst*): DIENES 1956, 245–275; AH 1996, 185–187, Fig. 1.
24. Tiszanána-Cseh tanya 1. sír (*ezüst*): DIENES 1964, 89; AH 1996, 412–413, Fig. 1; RÉVÉSZ 2008, 284–285, 71. tábla.
25. Tuzsér-Boszorkányhegy 6. sír (*ezüst*): JÓSA 1900, 222: kép; AH 1996, 204–206, Fig. 6.
26. Túrkeve-Ecsegpuszta (*aranyozott ezüst*): SZABÓ 1980, 271–293; AH 1996, 294–295, Fig. 1; BOLLÓK 2015, I. tábla 19, 85. kép.
27. Andrejevszkaja scsel (*ezüst*): NOVICSIHIN–M. LEZSÁK–GÁLL 2017, 67–88.
28. Krasznogorszkij 8. sír (*aranyozott ezüst*). Türk Attila információi alapján.
29. Krjukovo-Kuzsnovo 472. sír (*ezüst*): KRYLASZOVA–BELAVIN–TÜRK 2014, 9. kép 1–2.
30. Panovo 2. sír (*aranyozott ezüst*): ERDÉLYI 1977, 2. kép; KRYLASZOVA–BELAVIN–TÜRK 2014, 7. kép 1–4.
31. Perm környéke (*aranyozott ezüst*): BELAVIN–KRILASZOVA 2011, 243–256; FODOR 2012; KRYLASZOVA–BELAVIN–TÜRK 2014, 3. kép 1.
32. Ruszenyiha (Rusenikha) (*ezüst*): NYIKITYINA 2013, 152–153, 155, рис. 2/3; FODOR 2017, 3. kép 1.
33. Veszelo tanya (Szemjonovo mellett) 19. sír (*aranyozott ezüst*): FODOR 2013, 457–470.
- 34–35. Birka 644. és 819. sír (*aranyozott ezüst*; *ezüst*): ARBMAN 1940–1943, 222, 224, Abb. 183/12, 295, Taf. 129/1a–1b.
- 36–38. Mardzsani gyűjtemény (*aranyozott ezüst*): RUGYENKO 2016, 76, 78–79, рис. 12–14; FODOR 2017, 3. kép 2–4.

## IRODALOM

- AH 1996: *The Ancient Hungarians. Exhibition Catalogue*. Ed.: Fodor, I. et al. Budapest 1996.
- ARBMAN 1940: Arbman, H.: *Birka I. Die Gräber*. Uppsala 1940.
- АРХИПОВ 1980: Архипов, Г. А.: Общие элементы материальной культуры марийцев и восточноевропейских кочевников. *CIFU IV (1975) Pars II (1980)* 221–223.
- ASADOV 2012: Asadov, F.: Khazaria, Byzantium, and the Arab Caliphate: Struggle for control over Eurasian Trade Routes in the 9th–10th centuries. *The Caucasus and Globalization* 6 (2012) 140–150.
- BARFIELD 1989: Barfield, Th.: *The Perilous Frontier: Nomadic Empires and China, 221 BC to AD 1757*. Cambridge 1989.
- BELAVIN–KRILASZOVA 2011: Belavin, A. M. – KrilaszoVA, N. B.: Tarsolyemez Perm környékéről. *Folia Archaeologica* 54 (2008–2010) 243–249.
- BENDE–LŐRINCZY–TÜRK 2002: Bende L. – Lőrinczy G. – Türk A.: Honfoglalás kori temetkezés Kiskundorozsma-Hosszúhát-halomról (Eine landnahmezeitliche Bestattung von Kiskundorozsma-Hosszúhát-Hügel). *A Móra Ferenc Múzeum Évkönyve – Studia Archaeologica* 8 (2002) 351–402.
- BOLLÓK 2014: Bollók, Á.: From Carolingian Europe to its periphery and back again. A brief contribution to the study of the last phases of Carolingian metalwork and the western European booty of the ancient Hungarians. *Zeitschrift für Archäologie des Mittelalters* 42 (2014) 77–116.

- BOLLÓK 2015: Bollók Á.: *Ornamentika a 10. századi Kárpát-medencében. Formatörténeti tanulmányok a magyar honfoglalás kori díszítőművészethez (The ornamental vocabulary of the 10th century in the Carpathian Basin. Form-historical studies in decorative arts of the Hungarian Conquest period)*. Budapest 2015.
- BRATHER 2004: Brather, S.: *Ethnische Interpretationen in der frühgeschichtlichen Archäologie. Geschichte, Grundlage und Alternativen*. Ergänzungsbände zum Reallexikon der Germanischen Altertumskunde 42. Berlin–New York 2004. <https://doi.org/10.1515/9783110922240>
- BRATHER 2006: Brather, S.: „Etnikai értelmezés” és struktúra történeti magyarázat a régészetben. *Korall Társadalomtörténeti Folyóirat* 24–25 (2006) 23–72.
- CALLMER 1996: Callmer, J.: Oriental Beads and Europe, A.D. 600–800. In: *Rome and the North! Papers read at a symposium arranged by the Göteborg University, 18-19 November 1993, under the auspices of the ESF project “The Transformation of the Roman World”*. Studies in Mediterranean Archaeology and Literature 135. Eds.: Ellegård, A. – Åkerstrom-Hougen, G. Jonsered 1996, 53–71.
- CHERNYKH 1992: Chernykh, E. N.: *Ancient Metallurgy in the USSR: The Early Metal Age*. Cambridge 1992.
- COURCIER 2014: Courcier, A.: Ancient Metallurgy in the Caucasus from the Sixth to the Third Millennium BCE. In: *Archaeometallurgy in Global Perspective*. Eds.: Roberts, B. – Thornton, C. New York 2014, 579–664. [https://doi.org/10.1007/978-1-4614-9017-3\\_22](https://doi.org/10.1007/978-1-4614-9017-3_22)
- DARKEVICS 1976: Даркевич, В. П.: *Художественный металл Востока*. Москва 1976.
- DI COSMO 2014: Di Cosmo, N.: A Note on the Formation of the “Silk Road” as Long-Distance Exchange Network. In: *ReSilkRoad*. Ed.: Bulut, M. Istanbul 2014, 17–26.
- DIENES 1956: Dienes, I.: Un cimetière de Hongrois conquérants à Bashalom (Fouilles exécutées par L. Kiss) (Венгерский могильник времени завоевания родины из Башхалом (ком. Сабольч)). *Acta Archaeologica Academiae Scientiarum Hungaricae* 7 (1956) 245–277.
- DIENES 1959: Dienes I.: A perbetei lelet. Milyen volt a honfoglaló magyarok öve? (Der Fund von Perbete. Wie sahen die Gürtel der ladnehmenden Ungarn aus?). *Archaeologiai Értesítő* 86 (1959) 145–158.
- DIENES 1964: Dienes I.: Honfoglalás kori tarsolyainkról (Les aumônières hongroises de l’époque de la conquête). *Folia Archaeologica* 16 (1964) 79–112.
- DIENES 1975: Dienes I.: A honfoglaló magyarok és ősi hiedelmeik. In: *Uráli népek*. Szerk.: Hajdú P. Budapest 1975, 77–108.
- DÓKUS 1900: Dókus Gy.: Árpádkori sírleletek Zemplén vármegyében. *Archaeologiai Értesítő* 20 (1900) 39–61.
- DUCKO 2004: Duczko, W.: *Viking Rus. Studies on the Presence of Scandinavians in Eastern Europe*. The Northern World. North Europe and the Baltic c. 400–1700 AD. Peoples, Economies and Cultures 12. Leiden–Boston 2004. <https://doi.org/10.1163/9789047405436>.
- EFFROS 2003: Effros, B.: *Merovingian Mortuary Archaeology and the Making of the Early Middle Ages*. Berkeley–Los Angeles–London 2003. <https://doi.org/10.1525/9780520928183>
- ELLIS DAVIDSON 1989: Ellis Davidson, E.: The Training of Warriors. In: *Weapons and Warfare in Anglo-Saxon England*. Oxford University Committee for Archaeology monograph 21. Ed.: Chadwick Hawkes, S. Oxford 1989, 11–24.
- ERDÉLYI 1977: Erdélyi I.: Az ősmagyarság régészeti emlékei Kelet-Európában. In: *Magyar Őstörténeti Tanulmányok*. Szerk.: Bartha A. – Czeglédy K. – Róna-Tas A. Budapest 1977, 65–77.
- FETTICH 1931: Fettich N.: Adatok a honfoglaláskor archaeológiájához. *Archaeologiai Értesítő* 45 (1931) 48–112.

- FETTICH 1937: Fettich N.: *A honfoglaló magyarság fémművessége (Die Metallkunst der landnehmenden Ungarn)*. Archaeologia Hungarica 21. Budapest 1937.
- FETTICH 1942: Fettich, N.: *Die altungarische Kunst*. Berlin 1942.
- FIGUEIREDO–VALENTIM–DOOSJE 2014: Figueiredo, A. – Valentim, J. P. – Doosje, D.: Theories on intergroup relations and emotions: A theoretical overview. *PSYCHOLOGICA. University of Coimbra* 2014:2, 7–33. [https://doi.org/10.14195/1647-8606\\_57-2\\_1](https://doi.org/10.14195/1647-8606_57-2_1)
- FODOR 2010: Fodor I.: Az öcseseremis tarsolylemez. In: *Ünnepi írások Bereczki Gábor tiszteletére. Uralisztikai Tanulmányok* 19. Szerk.: Bereczki A. – Csepregi M. – Klima L. Budapest 2010, 163–171.
- FODOR 2012: Fodor I.: Östörténeti viták és álviták. *Csodaszarvas* 4 (2012) 125–146.
- FODOR 2013: Fodor I.: A veszelovói tarsolylemez (Das Taschenblech von Veselo). In: *A honfoglalás kor kutatásának legújabb eredményei. Tanulmányok Kovács László 70. születésnapjára*. Monográfiák a Szegedi Tudományegyetem Régészeti Tanszékéről 3. Szerk.: Révész L. – Wolf M. Budapest–Szeged 2013, 457–470.
- FODOR 2017: Fodor I.: Honfoglalás kori tarsolylemezeink és keleti párhuzamaik. *Magyar Tudomány* 178 (2017) 723–731. <https://doi.org/10.54640/CAH.2017.237>
- FÜREDI 2012: Füredi Á.: Honfoglalás kori tarsolylemez Pest megyében. A Bugyi-Felsőványi 2. sír (Eine landnahmezeitliche Taschenplatte im Kom. Pest. Das Grab 2 von Bugyi-Felsővány). *Archaeologiai Értesítő* 137 (2012) 207–234. <https://doi.org/10.1556/ArchErt.137.2012.11>
- FÜREDI 2016: Füredi Á.: Tarsolyok. *Rubicon* 7 (2016) 66–71. <https://doi.org/10.1016/j.jctb.2015.05.001>
- GÁLL 2013: Gáll E.: *Az Erdélyi-medence, a Partium és a Bánság 10–11. századi temetői, szórvány- és kincsletei (10th and 11th century burial sites, stray finds and treasures in the Transylvanian Basin, the Partium and the Banat)*. Magyarország honfoglalás és kora Árpád-kori sírletelei 6. Szeged 2013.
- GÁLL 2015: Gáll, E.: An attempt to classify the stirrups dating from the 10th century and the first quarter of the 11th century in the Transylvanian Basin, the Crișana/Partium and the Banat with an outlook to the Carpathian Basin. In: *Warriors, weapons, and harness from the 5th–10th centuries in the Carpathian Basin*. Seria: Interferențe etnice și culturale în milenii I A. Chr. – I P. Chr. 22. Ed.: Cosma, C. Cluj-Napoca 2015, 353–404.
- GÁLL–M. LEZSÁK 2018: Gáll, E – M. Lezsák, G.: A view from the West to the East. An analysis of the characteristics, chronology, and distribution of the sabretache plates in the 10th century. *Zeitschrift für Archäologie des Mittelalters* 46 (2018) 85–112.
- GHAZARYAN 2013: Ghazaryan, H.: Soil Resources of Armenia. In: *Soil Resources of Mediterranean and Caucasus Countries. Extension of the European Soil Database*. Eds.: Yigini, Y. – Panagos, P. – Montanarella, L. Luxembourg 2013, 2–15.
- GREGORRATI 2013: Gregoratti, L.: The Caucasus: a communication Space between Nomads and Sedentaries (1st BC–2nd AD). In: Magnani, S.: *Mountain Areas as Frontiers and/or Interaction and Connectivity Spaces*. Arachne 2013, 525–540.
- HAMPEL 1900: Hampel J.: A honfoglalási kor hazai emlékei. In: *A magyar honfoglalás kútfoi*. Szerk.: Pauler Gy. – Szilágyi S. Budapest 1900.
- HEDENSTIERNA-JOHNSON 2009: Hedenstierna-Johnson, Ch.: Magyar – Rus’ – Scandinavia: Cultural Exchange in the Early Medieval Period. *Situne Dei* 2009, 47–56.
- HODGES 2012: Hodges, R.: *Dark Age Economics. A New Audit*. London 2012.
- HORVÁTH 2004: Horváth C.: Adatok a honfoglalás kori kő- és üveg- betéttel díszített fegyverek, tarsolyok és veretek kérdésköréhez. *Communicationes Archaeologicae Hungariae* 2004, 151–171.



- HØILUND NIELSEN 1997: Høilund Nielsen, K.: Animal Art and the Weapon Burial Rite – a Political Badge? In: *Burial and Society*. Eds.: Kjeld Jensen, C. – Høilund Nielsen, K. Aarhus 1997, 129–148.
- HRAUNDAL 2013: Hraundal, T. J.: *The Rus in Arabic Sources: Cultural Contacts and Identity*. Dissertation for the degree of Philosophiae doctor (PhD). Bergen 2013.
- ISMAYILOV 2013: Ismayilov, A.: Soil Resources of Azerbaijan. In: *Soil Resources of Mediterranean and Caucasus Countries. Extension of the European Soil Database*. Eds.: Yigini, Y. – Panagos, P. – Montanarella, L. Luxembourg 2013, 16–36.
- IVANOV 1952: Иванов, П. П.: *Материалы по истории мордвы VIII–XI вв.* Моршанск 1952.
- JÓSA 1895: Jósa A.: A tarczali sírleletről. *Archaeologiai Értésítő* 15 (1895) 75–76. <https://doi.org/10.1086/102235>
- JÓSA 1896: Jósa A.: A bezdédi honfoglaláskori temető. *Archaeologiai Értésítő* 16 (1896) 385–412.
- JÓSA 1900: Jósa A.: Emlékek a honfoglalás korából. *Archaeologiai Értésítő* 20 (1900) 214–224.
- JÓSA 1914: Jósa A.: Honfoglaláskori emlékek Szabolcsban II. *Archaeologiai Értésítő* 34 (1914) 169–184, 303–340.
- KADA 1912: Kada E.: Kecskemét vidékéről való leletek. *Archaeologiai Értésítő* 32 (1912) 323–329.
- KHAZANOV 1994: Khazanov, A. M.: *Nomads and the Outside World*. Madison 1994.
- KILGER 2008: Kilger, Ch.: Kaupang from Afar: Aspects of the Interpretation of Dirham Finds in Northern and Eastern Europe between the Late 8th and Early 10th Centuries. In: *Means of Exchange. Dealing with Silver in the Viking Age*. Kaupang Excavation Project Publication 2. Norske Oldfunn 23. Ed.: Skre, D. Arhus 2008, 199–252.
- KISS 1922: Kiss L.: Eperjeskei honfoglaláskori temető. *Archaeologiai Értésítő* 39 (1920–1922) 42–55.
- KISS–BARTHA 1970: Kiss, Á. – Bartha, A.: Graves from the Age of the Hungarian Conquest at Bana. *Acta Archaeologica Academiae Scientiarum Hungaricae* 22 (1970) 219–260.
- KOVALEV 2005: Kovalev, R. K.: Creating Khazar Identity through Coins: The Special Issue Dirhams of 837/838. In: *East Central and Eastern Europe in the Early Middle Ages*. Ed.: Curta, F. Ann Arbor 2005, 220–251.
- KOVALEV–KAELIN 2007: Kovalev, R. K. – Kaelin, A. C.: Circulation of Arab Silver in Medieval Afro-Eurasia: Preliminary Observations. *History Compass* 5 (2007) 1–21. <https://doi.org/10.1111/j.1478-0542.2006.00376.x>
- KOVÁCS 1986: Kovács, L.: Über einige Steigbügeltypen der Landnahmezeit. *Acta Archaeologica Academiae Scientiarum Hungaricae* 38 (1986) 195–225.
- KOVÁCS 1989: Kovács, L.: *Münzen aus der ungarischen Landnahmezeit*. Fontes Archaeologici Hungariae 19. Budapest 1989.
- KOVÁCS 1990: Kovács L.: Szablya–kard fegyverváltás. A kétélű kardos 10–11. századi magyar sírok keltezéséhez (Замена сабли с мечом. К датировке погребений древних венгров X–XI веков с двулезвийным мечом) (Säbel–Schwert Waffenwechsel. Zur Datierung der ungarischen Gräber mit zweischneidigen Schwertern im 10–11. Jahrhundert). *Archaeologiai Értésítő* 117 (1990) 39–49.
- KOVÁCS 2008: Kovács, L.: Muslimische Münzen im Karpatenbecken des 10. Jahrhundert. *Antaeus* 29–30 (2008) 479–533.
- KOVÁCS 2011: Kovács L.: *A magyar kalandozások zsákmányáról (Über die Beute der ungarischen Streifzüge)*. Budapest 2011.
- KRADIN 2016: Kradin, N.: Nomads. In: *The Encyclopedia of Empire*. Ed.: Mackenzie, J. Chichester 2016, 1–6. (<http://onlinelibrary.wiley.com/doi/10.1002/9781118455074.wbeoe171/abstract?userIsAuthenticated=false&deniedAccessCustomisedMessage=>. Accessed 10 January 2017)

- KRYLASZOVA–BELAVIN–TÜRK 2014: Krylaszova, B. N. – Belavin, A. M. – Türk A.: Újabb adatok a honfoglalás kori tarsolyok és tűzkésztségek klasszifikációjához. In: *Avarok Pusztái. Régészeti tanulmányok Lőrinczy Gábor 60. születésnapjára (Avarum Solitudines. Archaeological studies presented to Gábor Lőrinczy on his sixtieth birthday)*. Opitz Archaeologica 6. MTA BTK MÓT Kiadványok 2. Szerk.: Anders A. – Cs. Balogh Cs. – Türk A. Budapest 2014, 457–496.
- KÜRTI 1996: Kürti B.: Egy honfoglalás kori tárgy eredetéhez. *Communicationes Archaeologicae Hungariae* 1996, 151–163.
- LANGÓ 2005: Langó, P.: Archaeological Research on the Conquering Hungarians: a Review. In: *Research on the prehistory of the Hungarians: A review*. Ed.: Mende, B. G. Budapest 2005, 175–340.
- LANGÓ 2013: Langó, P.: The Study of the Archaeological Finds of the Tenth-Century Carpathian Basin as National Archaeology: Early Nineteenth-Century Views. In: *Manufacturing Middle Ages: Entangled History of Medievalism in Nineteenth-Century Europe*. Eds.: Geary, P. J. – Klaniczay, G. Leiden–Boston 2013, 397–418. [https://doi.org/10.1163/9789004244870\\_019](https://doi.org/10.1163/9789004244870_019)
- LEHOCZKY 1870: Lehóczky T.: A szolyvai hun sír. *Archaeologiai Értesítő* 3 (1870) 201–206.
- M. LEZSÁK–NOVICHIKHIN–GÁLL 2018: M. Lezsák, G. – Novichikhin, A. – Gáll, E.: The analysis of the discoid braid ornament from Andreyevskaya Shhel (Anapa, Russia) (10th century). *Acta Archaeologica Carpathica* 53 (2018) 143–168.
- LO MUZIO 2010: Lo Muzio, C.: Archaeological Traces of Early Turks in Transoxiana: An overview. In: *Coins, Art and Chronology II. The First Millennium C.E. in the Indo-Iranian Borderland*. Eds.: Alram, M. – Klimburg-Salter, D. – Inaba, M. – Pfisterer, M. Vienna 2010, 429–442.
- LŐRINCZY 1985: Lőrinczy G.: Szegvár-Szőlőkalja X. századi temetője (Das Gräberfeld von Szegvár-Szőlőkalja aus dem 10. Jh). *Communicationes Archaeologicae Hungariae* 1985, 141–162.
- LUNDSTRÖM–HEDENSTIERNA–JONSON–HOLMQUIST OLAUSSON 2009: Lundström, F. – Hedenstierna-Jonson, Ch. – Holmquist Olausson, L.: Eastern archery in Birka's garrison. In: *The Martial Society. Aspects of warriors, fortifications and social change in Scandinavia*. Eds.: Holmquist Olausson, L. – Olausson, M. Stockholm 2009, 105–116.
- MESTERHÁZY 2013: Mesterházy M.: A palmetta a honfoglaló magyarok művészetében. In: *A honfoglalás kor kutatásának legújabb eredményei. Tanulmányok Kovács László 70. születésnapjára*. Monográfiák a Szegedi Tudományegyetem Régészeti Tanszékéről 3. Szerk.: Révész L. – Wolf M. Szeged 2013, 447–456.
- MINAEVA–HOLMQUIST 2012: Minaeva, O. – Holmquist, L.: *Bulgarian Parallels to Oriental Finds of Metalwork from Birka (Български паралели на източните находки на металопластиката от Бурка)*. Sofia 2012.
- M. NEPPER I.: M. Nepper I.: *Hajdú-Bihar megye 10–11. századi sírleletei (Beschreibung und Auswertung der Grabfunde von 17 Fundorte des 10.–11. Jahrhunderts im Komitat Hajdú-Bihar)*. Magyarország honfoglalás és kora Árpád-kori sírleletei 3. Budapest–Debrecen 2002.
- NICOLLE 1999: Nicolle, D.: *Arms & Armour of the Crusading Era, 1050–1350: Islam, Eastern Europe and Asia* 2. London 1999.
- НИКИТИНА 2013: Никитина, Т. Б.: Поясные кошельки/сумочки в средневековых могильниках Ветлужско-Вятского междуречья. *Поволжская археология* 2013:2, 151–161. <https://doi.org/10.24852/pa2013.2.4.151.161>
- NOONAN 1998: Noonan, T. S.: *The Islamic world, Russia and the Vikings, 750–900. The numismatic evidence*. Variorum collected studies series 595. Farnham 1998.
- NOONAN 2001: Noonan, T. S.: Volga Bulgaria's Tenth-Century Trade with Sāmānid Central Asia. *Archivum Eurasiae medii aevi* 11 (2000–2001) 140–218.

- NOVICSIHIN–M. LEZSÁK–GÁLL 2017: Novicsihin, M. A. – M. Lezsák G. – Gáll E.: Tarsolylemeztöredék Andrejevszkaja Scselből. Gondolatok a tarsolyok Kelet-Európai és Kárpát-medencei elterjedéséről. *Alba Regia* 45 (2017) 67–88.
- POLGÁR 2000: Polgár Sz.: Kereskedelem a Fekete-tenger északi partvidékén a 9–10. században (A Gayhani-féle leírás adatai a magyarok és a *De Administrando Imperio* értesülései a besenyők kereskedelméről). *Heves Megyei Régészeti Közlemények* 2 (2000) 193–206.
- RÉVÉSZ 1996: Révész L.: *A karosi honfoglaláskori temetők. Régészeti adatok a Felső-Tisza vidék X. századi történetéhez (Die Gräberfelder von Karos aus der Landnahmezeit. Archäologische Angaben zur Geschichte des oberen Theißgebietes im 10. Jahrhundert)*. Magyarország honfoglalás kori és kora Árpád-kori sírleletei 1. Miskolc 1996.
- RÉVÉSZ 2000: Révész L.: Hitelesítő ásatás a tuzséri honfoglalás kori temető területén (Nachgrabung im Gebiet des landnahmezeitlichen Gräberfeldes von Tuzsér). *A nyíregyházi Jósza András Múzeum Évkönyve* 42 (2000) 7–32.
- RÉVÉSZ 2003: Révész L.: A bezdédi honfoglalás kori temető. Egy régészeti fikció nyomában. In: Istvánovits E.: *A Rétköz honfoglalás és Árpád-kori emlékanyaga*. Régészeti gyűjtemények Nyíregyházán 2. Magyarország honfoglalás és kora Árpád-kori sírleletei 4. Nyíregyháza 2003, 432–440.
- RÉVÉSZ 2008: Révész L.: *Heves megye 10–11. századi temetői (Die Gräberfelder des Komitates Heves im 10.–11. Jahrhundert)*. Magyarország honfoglalás kori és kora Árpád-kori sírleletei 5. Budapest 2008. <https://doi.org/10.1556/AArch.59.2008.2.24>
- ROMGARD 2016: Romgard, J.: Did the Vikings trade with China? On a controversial passage in Ibn Khordāhbeh's Book of Itineraries and Kingdoms. *Fornvännen* 111 (2016) 229–242.
- ROMSICS 2005: Romsics I.: Közép- és/vagy Kelet-Európa. In: *Közép-európai olvasókönyv*. Szerk.: Módos P. Budapest 2005, 27–38.
- RUGYENKO 2016: Руденко, К. А.: Редкие находки эпохи Хазарского Каганата (Заметки о хазарско-венгерском искусстве). *Теория и практика археологических исследований* 2016:3, 63–82.
- SZABÓ 1969: Szabó J. Gy.: Heves megye régészeti emlékei II. Heves megye műemlékei I. In: *Magyarország Műemléki Topográfiaja*. Szerk.: Dercsényi D. – Voit P. Budapest 1969, 41–64.
- SZABÓ 1980: Szabó, J. Gy.: Das silberne Taschenblech von Túrkeve-Ecsegpuszta. *Acta Archaeologica Academiae Scientiarum Hungaricae* 32 (1980) 271–293.
- D. SZABÓ 2013: D. Szabó L.: A „bárándi” tarsolylemez. *Debreceni Szemle* 1 (2013) 25–32. <https://doi.org/10.1016/j.polymertesting.2013.08.006>
- SZENTHE 2012: Szenthe, G.: Meister und ihre Kunden. Herstellung und Verbreitung gegossener Bronzegegenstände im spätawarenzeitlichen Karpatenbecken. *Archaeologiai Értesítő* 137 (2012) 57–75.
- SZÜCS 1997: Szűcs J.: *A magyar nemzeti tudat kialakulása*. Budapest 1997.
- TEJFEL 1982: Tejfél, H.: Social Psychology of Intergroup Relations. *Annual Review of Psychology* 33 (1982) 1–39. <https://doi.org/10.1146/annurev.ps.33.020182.000245>
- H. TÓTH 1974: H. Tóth E.: Honfoglaláskori sír Kiskunfélegyházán (Ein landnahmezeitliches Grab in Kiskunfélegyháza). *Archaeologiai Értesítő* 101 (1974) 112–125.
- H. TÓTH 1976: H. Tóth, E.: The Equestrian grave of Izsák-Balázspuszta from the Magyar Conquest (Az Izsák-balázspusztai honfoglaláskori lovas sír). *Cumania* 4 (1976) 141–185.
- TÜRK–FLESC–STROHMAYER–FJODOROV 2021: Türk A. – Flesch M. – Strohmayer Á. – Fjodorov, O. V.: A karosi honfoglalás kori temetők viselettörténeti és archeometriai kutatásainak újabb eredményei. *Hermann Ottó Múzeum Évkönyve* 60 (2021) 47–79.

- URUSHADZE–GHAMBASHIDZE 2013: Urushadze, T. F. – Ghambashidze, G. O.: *Soil Resources of Mediterranean and Caucasus Countries. Extension of the European Soil Database*. Eds.: Yigini, Y. – Panagos, P. – Montanarella, L. Luxembourg 2013, 77–96.
- VEDELER 2016: Vedeler, M.: Silk trade to Scandinavia in the Viking Age. In: *Textiles and the medieval economy. Production, trade and consumption of textiles 8th–16th Centuries*. Ancient Textiles, Series 16. Eds.: Ling Huang, A. – Jahnke, C. Oxford 2016, 78–85. <https://doi.org/10.2307/j.ctvh1dm0t.8>
- VINOGRADOV 1983: Vinogradov, V. B.: Altungarische Parallelen zu einigen Gräbern des alanischen Gräberfeldes bei Martan-Ču. *Acta Archaeologica Academiae Scientiarum Hungaricae* 35 (1983) 211–220.

## THE NETWORKS IN ACTION: THE PROBLEM OF THE SPREADING OF THE SABRETACHES IN THE 10TH CENTURY

ERWIN GÁLL

The subject of this article is the analysis of the characteristics, chronology, and distribution of sabretache plates, which were regarded as genuine Hungarian products from the beginning of the 10th century for about 150 years. Being one of the most iconic artefacts of the “funerary horizon” of the Hungarian Conquest Period (10th century AD) in the Carpathian Basin, sabretaches and in particular their decoration has been in constant attention of – especially Hungarian - archaeologists. Sabretache plates share similar characteristics within the vast areas of the Eastern Europe and the Carpathian Basin. Even so, rectangular openwork in the central part of the sabretache plate have been identified only in the Eastern Europe steppe region, with one single exception in the Carpathian Basin. The analysed items cannot be dated earlier than 920-930 in these areas, respectively the latest item not later than the last decades of the 10th century. The chronology of the Eastern European sabretache finds is highly problematic. Even so we can assert that at least a part of this group is contemporaneous or even later than the finds from the Carpathian Basin. Conversely, the early dating of the find from Rusenikha clearly indicates that their interpretation as imports from the Carpathian Basin (i.e. in a W → E direction) is not tenable. Numerous fundamental questions have to be posed about the cause and character of the macro-regional distribution of sabretache plates across the Carpathian Basin, Scandinavia, the steppe region, and the Ural region. Analysing the associated inventories in funerary contexts from Scandinavia, Volga and the Cama region, steppe region, and the Carpathian Basin, a further cultural and economic link emerges between the respective macro-regions; i.e. the 10th century Arab dirhams. These items can be associated with long distance commerce. In every single case, finding places of sabretache plates are located in the vicinity of the great Eurasian commercial roads, which highlights further the “international” character of these clothing accessories. This situation can only be explained through the presence of Arabic political and economic factor, and its relations with Khazar, Pecheneg and Viking networks of power, representing the existence of a complex system of communication channels.



29<sup>th</sup> Conference of Young Scholars  
on the Migration Period

Budapest, November 15–16, 2019

