

Erwin Gáll, Gabriella M. Lezsák, Andrei Novichikhin

**Fragmentul de plăcuță de geantă de la Andreevskaia Shchel (Anapa, Federația Rusă).
Observații privind răspândirea genților decorate cu plăcuțe în secolul al X-lea**

Keywords: sabretache plate, Andreyevskaya shchel, 10th century, Northern Caucasus, comercial networks, nomads.

Cuvinte cheie: plăcuță de geantă, Andreevskaia Shchel, secolul 10, Caucazul de Nord, rețelele comerciale, nomazi.

Ключевые слова: поясная сумка, 10-й век, Андреевская Щель, Северный Кавказ, коммерческие сети, кочевники.

Erwin Gáll, Gabriella M. Lezsák, Andrei Novichikhin

Fragmentary Remains of a Sabretache Plate Found in Andreevskaia Shchel (Anapa, Russia Federation). Thoughts on the Spread of Sabretache Plates in the 10th Century

The subject of this article is the fragmentary silver plate of a sabretache, which was deposited in the storage of the Gorgippia Archaeological Museum (Krasnodar Krai, Russia) in 2015, together with several other finds. The finds had been discovered at a site named Andreevskaia Shchel, located a few kilometres south-east of the town, at the north-western hill area of the Caucasus. Among the artefacts deposited in the storage in 2015, there were other finds related to the 9-10th centuries (e.g. gilded silver sheet braid ornament decorated with palmette motifs, gilded bronze belt mounts, bronze strap end, sabre, bow case or sabretache mount, fingerring, etc.). As a first step of publishing the finds, in addition to the description and analysis of this unique fragmentary silver sabretache plate, members of the research team conduct a more detailed study of the spread of sabretache plates in Eastern Europe, Scandinavia, and in the Carpathian Basin. As the solutions and decoration techniques used resemble those of ornamented sabretaches, many questions may arise regarding the sabretache plate discovered in Andreevskaia Shchel. However, the fact that this was the first time that a sabretache plate was unearthed at the hill/steppe area of the Northern Caucasus, even if it is fragmentary because of the research context, repeatedly draws our attention to this area. The Caucasus and its hill and steppe area was the scene of cultural and economic relations between the nomadic populations of the steppe and of the mountains, presenting a favorable opportunity for the eventual creation of significant power/political configurations.

Erwin Gáll, Gabriella M. Lezsák, Andrei Novichikhin

Fragmentul de plăcuță de geantă de la Andreevskaia Shchel (Anapa, Federația Rusă). Observații privind răspândirea genților decorate cu plăcuțe în secolul al X-lea

În cursul expediției de documentare arheologică efectuată în Federația Rusă, în muzeul *Gorgippia* din Anapa, am avut prilejul de a studia materialul arheologic aferent unui sit funerar ajuns în colecțiile muzeului în anul 2015 și rămas inedit până în momentul de față. Locul de descoperire al locului funerar, la 6 km est de Su-Pseh, reprezintă marginea orientală a orașului Anapa. Realizată dintr-o placă subțire de argint, forma sa semicirculară, mijlocul ajurat, respectiv ornamentele mici în formă de petale triunghiulare, care decorau marginile piesei, indică în mod evident funcționalitatea plăcuței. În partea centrală, plăcuța fusese ajurată rectangular, rotunjită, iar aversul său ornamentat cu o aplică rectangulară turnată din cupru galben. Apariția piesei de la Andreevskaia Shchel în zona piemontană a Caucazului de nord, alături de alte artefacte specifice portului lumii nomade, ne atrage atenția asupra importanței macroregiunii, o zonă de contact între stepă și spațiul montan, practic, zona de comunicare între nomazi și sedentari.

Erwin Gáll, Gabriella M. Lezsák, Andrei Novichikhin

Фрагмент пластины для сумки из Андреевской Щели (Анапа, Российская Федерация). Заметки о распространения сумок украшенные с пластинами в X веке

Во время документированной археологической экспедиции, проведенной в Российской Федерации, в музее Горгиппия в Анапе, мы получили возможность изучить археологический материал погребального памятника, поступивший в коллекцию музея в 2015 и оставшийся неопубликованным до настоящего момента. Местность обнаружения погребального места, в 6 км к востоку от Су-Сех, представляет собой восточную окраину города Анапа.

Предмет изготовлен из тонкой серебряной пластинки полукруглой формы, с перфорированной серединой, с небольшим орнаментом в форме треугольных лепестков, украшающие края предмета, четко указывая на функциональность пластинки. В центре, пластинка была прямоугольно перфорирована, закруглена, а ее аверс орнаментирован литьем в форме прямоугольника из желтой меди. Появление данного предмета из Андреевской Щели в предгорной зоне северного Кавказа, наряду с другими специфическими артефактами кочевнического мира, притягивает наше внимание в связи с важностью данного микро региона, контактной зоны между степью и горной местностью, практически, зоной культурных и экономических связей между кочевниками и оседлым населением.

Introducere

În cursul expediției de documentare arheologică efectuată în Federația Rusă (octombrie 2016)¹, în muzeul *Gorgippia* din Anapa, am avut prilejul de a studia materialul arheologic aferent unui sit funerar ajuns în colecțiile muzeului în anul 2015 și rămas inedit până în momentul de față. În 2015, Sz.G. Bandurko, profesor de istorie și colecționar din orașul Anapa, a predat muzeului noi piese care provin de pe teritoriul sitului cercetat anterior, încă din anii '80 ai secolului trecut [Novichikhin 1993, 76-77; Armarchiuk 2003, 201, 206; Armarchiuk, Novichikhin 2004, 59-71; Novichikhin 2008, 26-41; 2014, 55-93; 2015, 99-111]. Piesele ajunse la muzeu în 2015, cum sunt fragmentul de sabie cu elementele sale (fig. 1,4-5)², discul de păr din placă de argint³, aplicele decorate cu palmete „tăiate” (split-leaf *Palmette/gesprengte Palmette*) (fig. 1,1-2)⁴, capătul de curea decorat cu semi-palmete (fig. 1,3), o aplică de geantă sau de tolbă de arc (fig. 1,6)⁵, catarama în formă de liră⁶ și inelul digital cu montură spiralată (fig. 1,7), ne indică datarea acestor morminte în secolul X.

Încă din 1987, cu prilejul amplasării unei conducte de gaze pe teritoriul sitului funerar, au fost identificate morminte distruse [Novichikhin 1993, 76-77; Armarchiuk 2003, 201, 206] care au intrat în literatura de specialitate în urma săpăturilor arheologice coordonate de către A. M. Novichikhin. Cercetătorul a identificat o înmormântare singulară de cal și un mormânt de tip cenotaf din secolele XI-XII [Novichikhin

¹ Expediție de documentare între 15-30 octombrie 2016, efectuată de Gabriella M. Lezsák, Erwin Gáll, Ákos Avar, Dávid Somfai Kara.

² Garda sabiei cu terminații în butoane cu diametre mari, decorate cu linii gravate, are analogii foarte bune la Bhulgari, Dargavs-catacomba 31, dar și la Bana, cu mențiunea că în cazul acesta gravurile au fost umplute cu incrustații din argint [AH 1996, 363, Fig. 2; Pósta 1905, 307, Pict. 192/3; Dzattiaty 2014, Tab. 31].

³ Aceasta este abia a doua descoperire a tipului de ornament localizată la est de Bazinul Carpatic, alături de discul din mormântul 32 din kurganul 3 de la Karanaevo [Mazhitov 1981, ris. 58/25]. În Bazinul Carpatic, discuri de păr am înregistrat în 69 de cazuri (lucrare în pregătire). Mai vezi: Csallány 1959, 281-325; Csallány 1970, 261-299; Bollók 2015, 533-542.

⁴ Ele își găsesc analogii în descoperirile foarte bine datate în prima jumătate al secolului al X-lea din Bazinul Carpatic, dar răspândirea lor și în estul Europei o putem data în secolele IX-X [Mesterházy 2013, 447-455; Bollók 2015, 246-248, 47. kép].

⁵ Pentru analiza lor, în Bazinul Carpatic, respectiv în nord-estul Peninsulei Balcanice: Révész 1996, 160; Iotov 2004, Pl. XXVI.

⁶ Analiza pieselor în Bazinul Carpatic și în spațiul mediteranean se regăsește la: Révész 1989, 513-541; Schulze-Dörhamm 1988, 383.

2008, 26-41], respectiv cinci morminte de copii, patru inhumați și unul incinerat (din care, între altele, provine și un inel digital cu montură spiralată) [Novichikhin 2015, 99-111]. Pe lângă acestea, au fost publicate arme, ornamente de îmbrăcăminte, piese [Novichikhin 2014, 55-93] și ornamente de harnașament [Armarchiuk 2006].

Pe baza datelor pe care le avem la dispoziție, caracterul biritual al sitului funerar este indiscutabil, fapt ce indică analogii cu necropolele birituale datate în secolele XI-XIII din arealul nord-vestic al Caucazului⁷. Relevantă este însă și observația potrivit căreia artefactele anterior prezentate și ajunse la muzeu în 2015 nu se regăsesc în inventarul mormintelor siturilor funerare de incinerare din nordul Caucazului databile în secolele XI-XIII. În consecință, avem de-a face, cel mai probabil, cu două situri funerare suprapuse? la Andrevskaia Shchel. În mod evident, pentru lămurirea sigură a situației ar fi necesare săpături arheologice.

Pe baza acestor observații, credem că descoperirile avute la dispoziție pot fi împărțite cronologic în cel puțin două grupe: piese care reprezintă grupa timpurie a unui sit funerar din secolele IX-X (aplice de centură, aplice de fixare a genții sau a tolbei de arc de tip „Kiev”), respectiv situl funerar din secolele XI-XIII.

Topografia sitului (fig. 2,A-C)

Locul de descoperire al necropolei se află în zona premontană al Caucazului de Nord-Vest, unde stepa eurasiatică și râul Kuban se întâlnesc cu zonele deluroase. Valea râului Maskaga (peka Mackara) reprezintă prelungirea geografică a stepei în direcția montană. Din punct de vedere hidrografic, râul Maskaga, care izvorăște în Caucazul Nord-Vestic, nu departe de orașul Novorossiisk, formează o vale lată de aproape 10 km și lungă de circa 20 km, între cele două ramuri ale Caucazului, împărțind în două sistemul montan.

Astfel, valea râului, cu zonă plată și dealuri, formează un fel de peninsulă intramontană, o prelungire a stepei eurasiatice în acea direcție. Prin poziția mai înaltă față de Câmpia Kubanului, Valea Maskaga, totodată, subliniază contactul între modul de viață specific arealului de stepă și celui din zona de munte. În zona cursului râului poate fi observată o zonă de câmpie plată, practic lunca acestuia, destul de lată, urmată de dealuri nu foarte abrupte.

Topografic, situl funerar a fost identificat pe marginea văii, care în epoca premodernă s-a unit cu râul Kotloma (peka Kotлома) cu aproximativ 4 km înainte de vărsarea în mare.

Situl propriu zis se află la 6 km est de Su-Pseh, care reprezintă marginea orientală a orașului Anapa.

⁷ Černoklen: P'iankov 1988; Tsiplievskij Kyt: P'iankov 2000, 12-25; Tsemdolina: Armarchiuk-Malyshv 1997, 92-114. Sin-teza analitică a acestora: Uspenskii 2013, 86-98; 2015.



Fig. 1. Aplici de centură (1-2), capătul de curea (3), sabie (4-5), aplică de tolbă de arc sau de geantă (6), inel digital (7) de la Andreevskaia Shchel.

Fig. 1. The belt mounts (1-2), strap end (3), sabre (4-5), bow case or sabretache mount (6), fingerring (7) from Andreevskaia Shchel.

Necropola din secolele IX-XI - XIII se află pe o pantă a dealului, care se extinde la sud de râul Maskaga și care reprezintă prelungirea coamelor muntoase înspre vale. Din punct de vedere topografic, este de înțeles de ce panta lină a dealului a fost folosită ca zonă funerară în perioada epocii medievale timpurii, fiind în apropiere - așa cum se observă pe hărțile vechi - mai multor pâraiașe. La vest de sit, la aproximativ 5000 m/5 km se află Marea Neagră.

În stadiul acesta al cercetării nu putem răspunde la întrebările privind extinderea zonei funerare, numărul mormintelor, sau localizarea așezărilor aferente locului funerar.

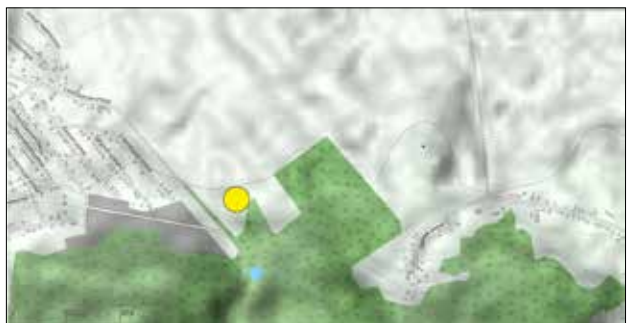


Fig. 2. Poziția topografică al sitului funerar de la Andreevskaja Shchel' (baza hărții: Open Street Map, Cycle Map).

Fig. 2. The topographical position of the funerary site from Andreevskaja Shchel' (basemap: Open Street Map Cycle Map).

Plăcuța de geantă de la Andreevskaja Shchel' (fig. 3)

Piesa salvată și ajunsă la muzeu în stare fragmentară și deformată și pe care ne propunem să o analizăm a fost realizată din argint, însă anumite caracteristici ale culorii sale dovedește prezența, într-un procent mic, a cuprului roșu. Dimensiunile păstrate, adică înălțimea de 7,6 cm, respectiv lățimea maximă de 9,1 cm, indică faptul că dimensiunile sale sunt într-o mare măsură identice cu plăcuțele de geantă descoperite în celelalte 37 de situații cunoscute⁸. Grosimea plăcii este puțin mai mare de 0,1 cm.

Cu toate că piesa este deformată și fragmentară, spre deosebire de celelalte plăcuțe, forma de potcoavă poate fi doar reconstituită, însă forma sa semicirculară, placa subțire din care a fost realizată, mijlocul ajurat, respectiv ornamentele mici în formă de petale triunghiulare, care decorau marginile piesei, indică în mod evident funcționalitatea sa. Pe baza analizei realizate de către restauratorul Boglárka Lengyel, a devenit clar și faptul că plăcuța nu a fost deformată de efectul unei călduri excesive, indicator al provenienței piesei dintr-un mormânt de incinerare, ci printr-o intervenție mecanică asupra sa, probabil ulterioară descoperirii (anul 1980). Totodată, nu putem exclude proveniența dintr-un mormânt de incinerare, ci doar afirma că aceasta nu a fost depusă pe rug împreună cu defunctul, eventual asociată rămășițelor acestuia după ardere. Nu poate fi exclusă nici posibilitatea că a făcut parte din inventarul unui mormânt de tip cenotaf.

În partea centrală, plăcuța fusese ajurată rectangular, rotunjită, iar aversul său ornamentat cu o aplică rectangulară turnată din cupru galben. Atât forma, cât și decorul aplicii centrale sunt unice. Nu cunoaștem analogii exacte până acum, însă, din punct de vedere al formei și al funcției, piese relativ apropiate putem documenta la Martan Ču - catacomba 10, Krjukovo-Kužnoje - mormântul 256 [Vinogradov 1983, Abb. 4/11; Ivanov 1952, 102], precum și în Bazinul Carpatic, la Karos - necropola II, mormântul 41 [Révész 1996, 56. táb.]. Toate aceste exemple însă sunt cunoscute ca fiind aplici centrale ale genților decorate cu elemente aplicate. Aplica a fost montată și fixată pe plăcuță în cinci locuri cu nituri pe revers. Acestea erau turtite la capăt șiciocănite pe suprafața unor plăcuțe dreptunghiulare, care stabilizau niturile și, totodată, aplica frontală. Foarte probabil, aplica - drept piesă centrală - a fost încadrată semicircular de patru aplici circulare, dintre care s-au păstrat trei exemplare. Acestea sunt realizate prin turnare, decorate pe margini cu cercuri perlate, iar în mijloc cu pietre semiprețioase montate

⁸ Date privind dimensiunile plăcuțelor de geantă de pe teritoriul Bazinului Carpatic, fără o analiză statistică asupra lor, le regăsim la: Révész 1996, 143; Bollók 2015, 63-73, 81-86. kép.

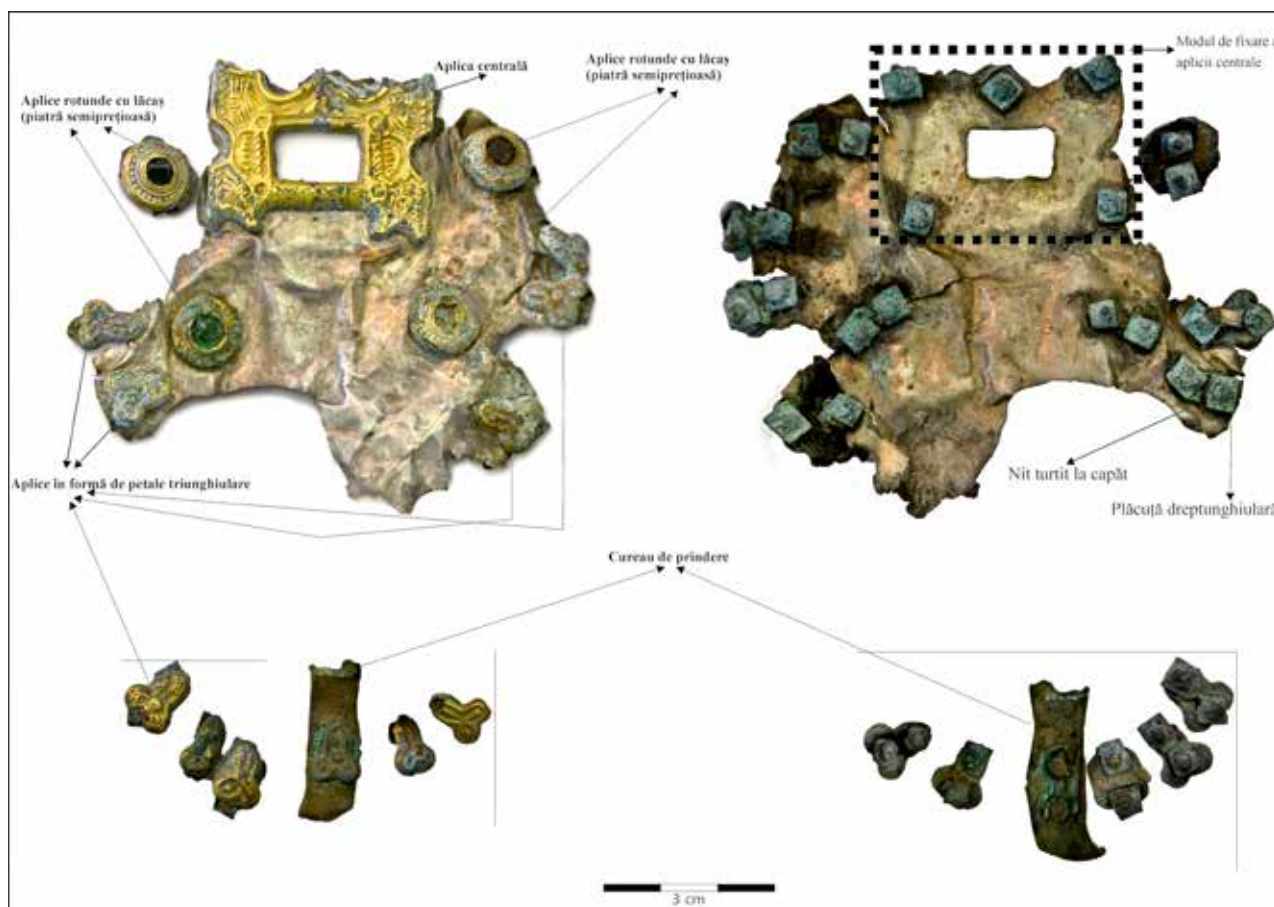


Fig. 3. Plăcuța de geantă fragmentară de la Andreevskaia Shchel' (Muzeul Arheologic 'Gorgippia'; Foto: Dávid Somfai Kara).

Fig. 3. The fragmented sabretache from Andreevskaia Shchel (Archaeological Museum 'Gorgippia'; Photograph: Dávid Somfai Kara).

în câte un lăcaș circular. Pietrele s-au păstrat în număr de două: una de culoare verde, iar cealaltă portocaliu-închis. Montarea acestora pe piesă s-a realizat printr-un procedeu tehnic nedocumentat până acum în cazul plăcuțelor decorate cu aplice. Plăcuța din cupru a fost ajurată în punctele unde s-a dorit montarea piesei, iar pe aplicile de pe margine, cât și pe cele patru circulare, au fost sudate nituri turtite la capăt, ciocănite pe suprafața plăcuțelor dreptunghiulare, prin care s-a reușit fixarea aplicelor pe aversul plăcuței genții.

Pe marginea piesei am putut înregistra mai multe (cinci) aplice în formă de petale triunghiulare. Printre materialele ajunse la muzeu, am mai putut identifica alte cinci asemenea ornamente, dintre care unul montat pe o curea lungă de 2,8 cm și lată de 0,9 cm. Modul lor de fixare pe revers este similar celui descris anterior.

Această observație o considerăm importantă, deoarece indică faptul că funcția aplicelor și confecționarea plăcuței sunt conectate, fiind realizate de către același meșter. Poate fi pusă în mod natural întrebarea dacă aceste aplice au fost montate inițial sau secundar pe plăcuță? Dar dat fiind modul de fixare a aplicelor circulare și triunghiulare, similar cu cel ob-

servat în cazul aplicii centrale, tindem să credem că fixarea s-a produs în cadrul aceluiași proces de ornamenta plăcuța și de către același meșter.

Analiza comparativă a caracteristicilor plăcuțelor de geantă

Unul din artefactele - simbol ale „orizontului funerar”⁹ al epocii cuceririi maghiare (scolul al X-lea) din Bazinul Carpatic, plăcuța care ornamenta geanta purtată pe centură, a beneficiat de o mare atenție mai ales din partea arheologilor din Ungaria [Fettich 1937; 1942; Dienes 1964; Révész 1996, 144-153; Füredi 2012, 221, 228-229, 12-14. kép; 2015, 67-71; Bollók 2015, 282-296, 306-313]. Analizele au dezbătut cu predilecție ornamentele poansonate

⁹ În locul desuetului termen de „cultură arheologică” (pentru o analiză critică a sa vezi: Brather 2004, 517-567) preferăm sintagma „orizont funerar”, deoarece aceasta implică doar o datare cronologică precisă în cuprinsul unui anumit spațiu (micro- sau macroregional), nu și integrarea forțată a unui sit arheologic sau chiar a unui artefact ca parte a unui (macro-) grup uman identificat omogen, din punct de vedere cultural (etnie), pe baza izvoarelor scrise.

<i>Caracteristici morfologice</i>	<i>Caucazul de Nord</i>	<i>Zona Volga-Cama</i>	<i>Scandinavia</i>	<i>Bazinul Carpatic</i>
Caracteristici comune și diferite				
<i>Suprafața neornamentată a aversului</i>	Andreevskaia Shchel	X	Birka M. 819 și 956	Besenyőtelek-Szörhát, Eperjeske M. 2, Izsák-Balázspuszta, Karos-II M. 52, Kenézlő-Fazekaszug-I M. 3, 14, -II M. 28, Perbete M. 3, Tizanána-Csehtanya M. 1, Tuzsér-Boszorkányhegy M. 6
<i>Suprafața ornamentată a aversului</i>	X	 motive zoomorfe	X	Motive florale (Bana, „Báránd”, Bodrogvécs/Več, Bugyi-Felsővány M. 2, Dunavecse-Fehéregyháza, Eperjeske M. 2-3, Hlohovec/Galgóc, Karos- II M. 29, Kiskunfélegyház-Radnóti Miklós street, Rakamaz-Strázsadomb M. A, Szolnok-Strázsahalom, Svaláva/Szolyva, Tarcál-Vinnai-dűlő M. 4, Tiszabездéd M. 8, Túrkeve-Ecsegpuszta), zoomorfe (Tiszabездéd M. 8), Cruce (Tiszabездéd M. 8)
<i>Ajurare în formă dreptunghiulară în partea centrală a piesei</i>		Colecția Mardjani (3 piese)	X	Bana
<i>Aplică centrală montată pe partea ajurată</i>	Andreevskaia Shchel	X	X	X
<i>Rama plăcuței</i>	X	Veselovo M. 19	Birka M. 819	Dunavecse-Fehéregyháza, Karos-II. M. 29 și 52, Tarcál-Rímai dűlő M. 4
<i>Aplice de pe marginea plăcuței</i>	Andreevskaia Shchel	X	Birka M. 956	Besenyőtelek-Szörhát, Kenézlő-Fazekaszug-I M. 3, Szolyva/Svaljava
<i>Aplice în zona centrală, în care au fost montate pietre semiprețioase</i>	Andreevskaia Shchel	X	X	X
<i>Nituri turtite pe plăcuțe dreptunghiulare</i>	Andreevskaia Shchel	?*	X	X
<i>Aplică centrală / locaș central, în care au fost montate pietre prețioase</i>	X	X	X	Dunavecse-Fehéregyháza, Túrkeve-Ecsegpuszta
<i>Locașuri în care au fost montate pietre prețioase</i>	X	X	X	Dunavecse-Fehéregyháza

* În cazul pieselor din colecția Mardjani încă nu am putut analiza reversul.

Tabelul 1. Sistematizarea și comparația părților componente ale plăcuțelor de geantă din Bazinul Carpatic, Scandinavia, regiunile Kama-Volga și piesa de la Andreevskaia Shchel.

Table 1. Systematization and analytical comparison of the components of the sabretaches in the Carpathian Basin, Scandinavia, in the regions of the Kama and Volga, and the item from Andreevskaia Shchel.

în suprafața plăcuței, tehnica în relief (cercuri concentrice, ornamente palmetiforme, zoomorfe, cruciforme etc.) și problematica răspândirii acestor piese, fără o analiză comparată a structurii acestora. Din acest motiv, pornind de la piesa de la Andreevskaja Shchel, am încercat să comparăm caracteristicile funcționale și decorative pe care le putem identifica în cazul acestor piese în toate descoperirile cunoscute până în prezent.

Ca parte a demersului nostru am încercat sistematizarea caracteristicilor documentate pentru această categorie de piese (Tabelul 1).

Observațiile pe care le putem face în urma analizei comparative a acestor piese sunt multidimensionale:

1. Numărul plăcuțelor cu avers neornamentat este destul de mare în Bazinul Carpatic și Scandinavia (12 piese), în schimb toate gențile cunoscute din estul Europei, cu excepția celei de la Andreevskaja Shchel, au fost decorate cu motive florale, respectiv zoomorfe.

2. În mod ciudat și, probabil, determinată de stadiul cercetării (fapt neremarcabil de către cercetătorii care au dezbătut această problemă), prezența decorului cu motive florale, palmetiforme conectat artei islamice este aproape generală în Bazinul Carpatic¹⁰ și deloc prezentă până la ora actuală în estul Europei (vezi Tabelul 1 și Lista de descoperiri 1).

3. Ajurarea dreptunghiulară avea rolul de fixare a genții: rămășița de curea păstrată la Andreevskaja Shchel ne arată cum aceasta se lega de centură și a fost montată pe suprafața exterioară a plăcuței, iar în mijlocul piesei - aplica centrală și o posibilă verigă subțire, care nu s-a păstrat, au avut funcția de închidere a genții. Fără îndoială că acest mod de fixare a genții este similar cu cel întrebuițat pentru tipul de geantă decorată cu aplici. Geanta păstrată integral de la Martan-Çu ne oferă o analogie aproape identică.

4. Analizând cele 38 de piese cunoscute, structura de închidere și de fixare a lor poate fi încadrată în două tipuri, primul prezentând legături structurale cu gențile decorate cu aplici.

Modul de ajurare în formă dreptunghiulară a părții centrale a plăcuței este destul de rar și reprezintă una din cele mai importante conexiuni funcționale cu gențile decorate cu aplici, modul de închidere a genții fiind identic. Ajurarea plăcuței într-o manieră asemănătoare se regăsește în Bazinul Carpatic: dintre cele 27 de exemplare cunoscute, doar pe plăcuța de la Bana, iar în zonele la vest de Urali - în cazul celor trei piese din colecția Mardjani. Astfel, foarte puține exemplare dintre gențile decorate cu plăcuță au sis-

tem de închidere asemănător cu gențile simple, ceea ce ne arată că numărul mare al exemplarelor de geantă cu un alt sistem de închidere din Bazinul Carpatic (26 de exemplare) reprezintă modificarea (nu în sens evoluționist) portului și a decorării genților. Interesantă este și macrotopografia răspândirii lor. Cu excepția unui singur exemplu din Bazinul Carpatic (Bana), restul pieselor au fost identificate în zona de stepă a Rusiei Sudice (Colecția Mardjani) și la Andreevskaja Shchel.

Explicația în ceea ce privește abandonarea ajurării părții centrale este una foarte simplă și logică: meșterii care au pregătit suprafața plăcii, decorată cu multă minuțiozitate, au dorit să apere suprafața acesteia de intervenții ulterioare, care în mod cert reprezentau un pericol de degradare pentru aceste piese fine și subțiri. După părerea noastră, în acest mod se explică ajurarea părții centrale a doar cinci piese din cele 38 analizate.

5. Marginile plăcuței au fost decorate cu mici aplici, petale triunghiulare din cupru galben, care își găsesc analogii în Europa Estică [Fodor 2013, 5. kép; Orlov 1984, ris. 9/3].

6. Piesa de la Andreevskaja Shchel are și o altă caracteristică formală și funcțională care, la rândul său, o separă de plăcuțele de geantă și o apropie de gențile simple decorate cu aplici: pe spatele său se observă acele plăcuțe dreptunghiulare și nituri care au fixat aplicile pe suprafața exterioară. Asemenea mod de fixare a putut fi observat doar în cazul piesei de la Martan-Çu Catacombe - mormântul 10. Pe reversul ambelor piese putem vedea niturile turtite cu plăcuțe dreptunghiulare, metodă prin care se fixau aplicile pe aversul piesei.

Acest mod de decorare apropie piesa de la Andreevskaja Shchel de gențile decorate doar cu aplici.

7. Plăcuța de geantă de la Andreevskaja Shchel este apropiată de gențile simple decorate cu aplici rectangulare și prin sistemul de prindere și fixare, după cum putem vedea în cazul pieselor de la Martan-Çu - Cataomba 10, Krjukovo-Kužnoie, Karos-B. g. II - mormântul 41).

8. O ultimă caracteristică formală a genții o reprezintă aplicile cu pietre semiprețioase din zona centrală a piesei. Plăcuța de geantă de la Túrkeve-Ecsegpuszta (fig. 8,1) a fost decorată, la rândul său, pe margini, în patru locuri special amenajate cu pietre prețioase. În cazul a două plăcuțe, și zonele centrale ale acestora au fost decorate cu asemenea pietre (Dunavecse-Fehéregyháza, Túrkeve-Ecsegpuszta)¹¹ (fig. 8,1-2) (vezi Lista de descoperiri 1 și bibliografia).

¹⁰ Doar plăcuța de geantă de la Tiszabездéd M. 8 a fost ornamentată cu motive zoomorfe. Vezi analiza cuprinzătoare a acesteia la: Bollók 2015, 429-502.

¹¹ Pietre prețioase au fost montate pe o gamă largă de piese din secolul al X-lea. Pentru analiza acestei probleme vezi: Horváth 2004, 151-171.

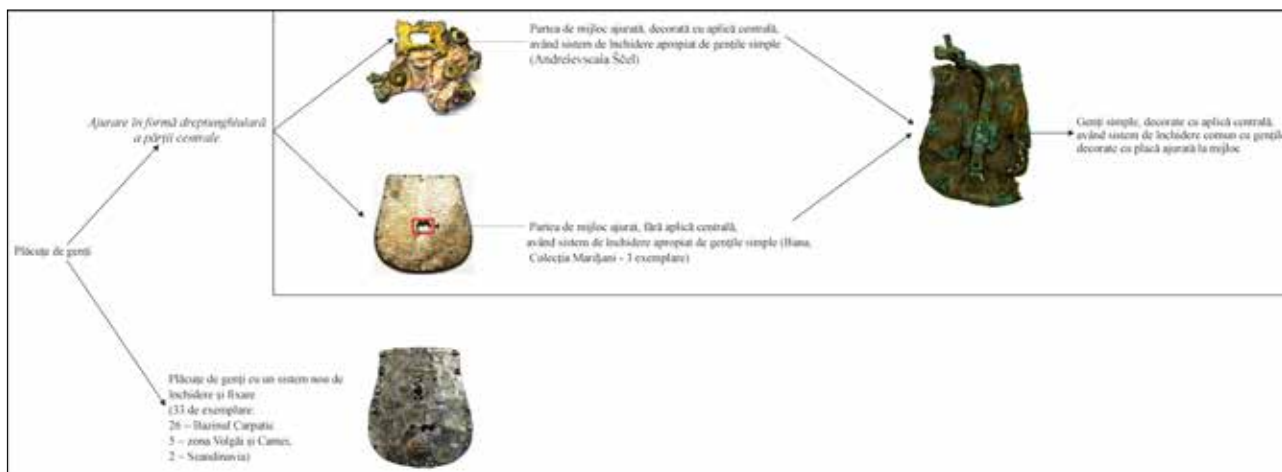


Fig. 4. Sistematizarea structurilor de închidere a genților decorate cu plăcuțe și analogiile cu gențile simple decorate cu aplici (AH 1996, 362, fig. 1; Füredi 2012, 13. kép; Muzeul Național al Republicii Cecene, Federația Rusă, și Muzeul Arheologic „Gorgippia”, Anapa) (Foto: Dávid Somfai Kara).

Fig. 4. Systematization of the closure structures of the sabretache plates (AH 1996, 362, fig. 1; Füredi 2012, 13. kép; National Museum of Chechen Republic, Russia Federation, and Archaeological Museum ‘Gorgippia’: Photograph: Dávid Somfai Kara).

Problema datării genților decorate cu plăcuțe

Unul din fundamentele oricărei analize arheologice îl reprezintă stabilirea cronologiei contextelor arheologice descoperite. Din cele 38 de descoperiri cunoscute, doar 22 beneficiază de contexte arheologice bine documentate¹². În urma analizei cronologice, realizată cu ajutorul metodei de statistică-matematică (programul PAST) [Gáll et al. 2018], inventarul asociat al plăcuțelor de geantă (printre care monede arabe, respectiv vest-europene din secolul al X-lea, dar și o scăriță trapezoidală), care provine din 28 de morminte, indică faptul că această modă se poate data, în linii mari, între anii 920/930 - 970/980, fără ca aceste date să poată fi considerate limite stabile, rigide.

Problema distribuției supraregionale a plăcuțelor de geantă (fig. 9-10)

Urmărind distribuția macroregională a plăcuțelor de geantă, identificate din Scandinavia până în Bazinul Carpatic și, înspre est, până la Urali, suntem obligați să formulăm câteva întrebări privind cauzele și caracterul răspândirii. Pe de o parte, trebuie să analizăm caracte-

terul supraregional al acestui tip de piesă: ce factori au determinat ca aceste artefacte să devină o parte a modei elitizante pe un teritoriu atât de vast? În acest caz, ne confruntăm și cu o problemă metodologică. Datorită faptului că cercetarea era/este mai avansată în Bazinul Carpatic¹³, răspândirea acestor piese a fost interpretată potrivit teoriei „difuzionismului cultural”. Astfel, conform acestei direcții de interpretare, din zonele de producție, localizate în arealul Dunării Mijlocii, piesele au ajuns în diferite teritorii ale Europei Estice [Darkevich 1976, 173; Fodor 2013, 465].

Dacă analizăm inventarele asociate în descoperirile funerare din Scandinavia, zona Volgăi și a Kamei și din Bazinul Carpatic, observăm un alt element de legătură cultural-economică între macroregiunile aflate în discuție, și anume, dirhemii arabi din secolul al X-lea¹⁴, a căror apariție în descoperirile funerare asociate cu genți decorate cu plăcuțe, am dorit să o sistematizăm în Tabelul 2. Potrivit informațiilor deținute până la această oră, piesele numismatice determinate în toate cele trei macroregiuni mai sus amintite au fost emise în prima jumătate a secolului al X-lea (vezi și fig. 9 și 11).

Aceste date pot fi explicate prin prezența comerțului la distanță mare. Privind existența rețelilor

¹² Lista mormintelor: 1. Bana; 2. Bugyi-Felsővány M. 2; 3-4. Eperjeske M. 2-3; 5. Izsák-Balázspusztá; 6-7. Karos-II M 29 și 52; 8-10. Kenézlő-Fazekaszug I M. 3 și 14; Kenézlő-Fazekaszug II M. 28; 11. Kiskunfélegyháza-Radnóti Miklós utca; 12. Szolyva/Svaláva; 13. Tarcál-Rímai dűlő M. 4; 14. Tiszabездé-Harangláb dűlő M. 8; 15. Tiszaeszlár-Bashalom I M. „D”; 16. Tiszanána-Cseh tanya M. 1; 17. Tuzsér-Boszorkányhegy M. 6; 18. Krjukovo-Kužnoje M. 472; 19. Panovo M. 2; 25. Rusenyiha (Rusenikha); 20. Veselovo M. 19; 21-22. Birka M. 644 și 819. Din aceste 22 de cazuri, 17 sunt localizate în Bazinul Carpatic, trei în Europa de Est, zona Kama-Volga și două în Scandinavia.

¹³ Până nu demult, aproape toate gențile decorate cu plăcuțe au fost identificate în Bazinul Carpatic. În ultimul timp însă, prin înregistrarea a patru noi descoperiri în estul Europei, cunoaștem deja nouă situații, reprezentând 33% din total. Astfel, distribuția statistică este: Bazinului Carpatic 27, estul Europei 9 și Scandinavia 2. Cu privire la istoria cercetării secolului al X-lea, vezi Langó 2005, 175-340.

¹⁴ Totodată, trebuie remarcată lipsa totală a monedelor bizantine din aceste morminte.

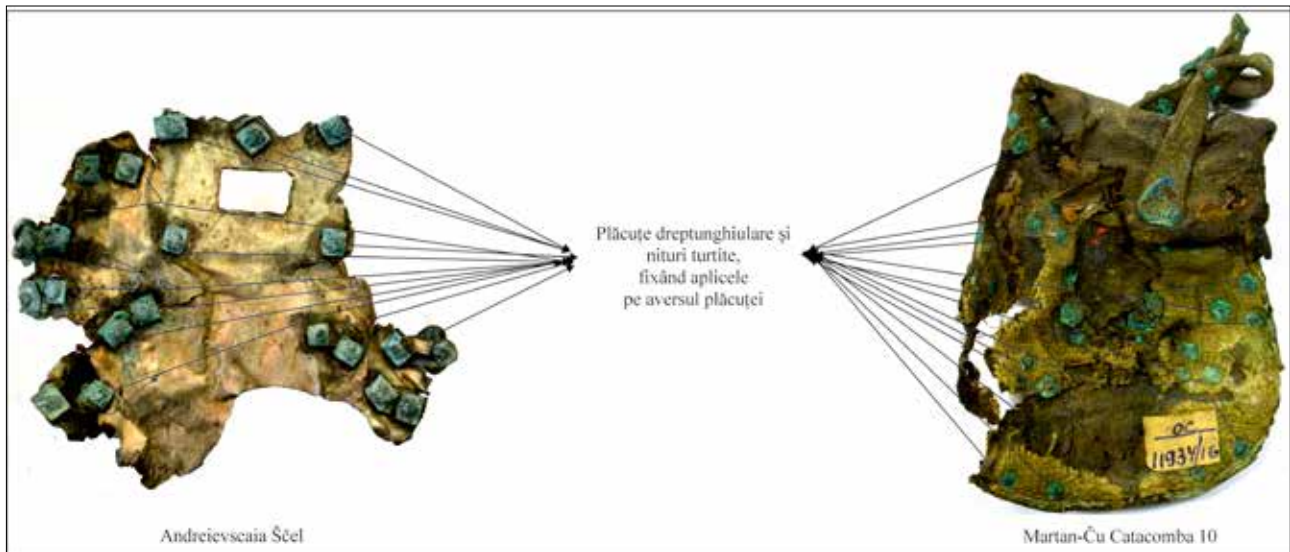


Fig. 6. Plăcuțe dreptunghiulare și nituri turtite care au fixat aplicele pe aversul plăcuțelor (Muzeul Național al Republicii Cecene, Federația Rusă, și Muzeul Arheologic „Gorgippia”, Anapa) (Foto: Dávid Somfai Kara).

Fig. 6. The position of the rectangular plates and the flattened rivets on the surface of backplate of the sabretache plate (Archaeological Museum ‘Gorgippia’ from Anapa; National Museum of Chechen Republic, Russia Federation / Photograph: Dávid Somfai Kara).

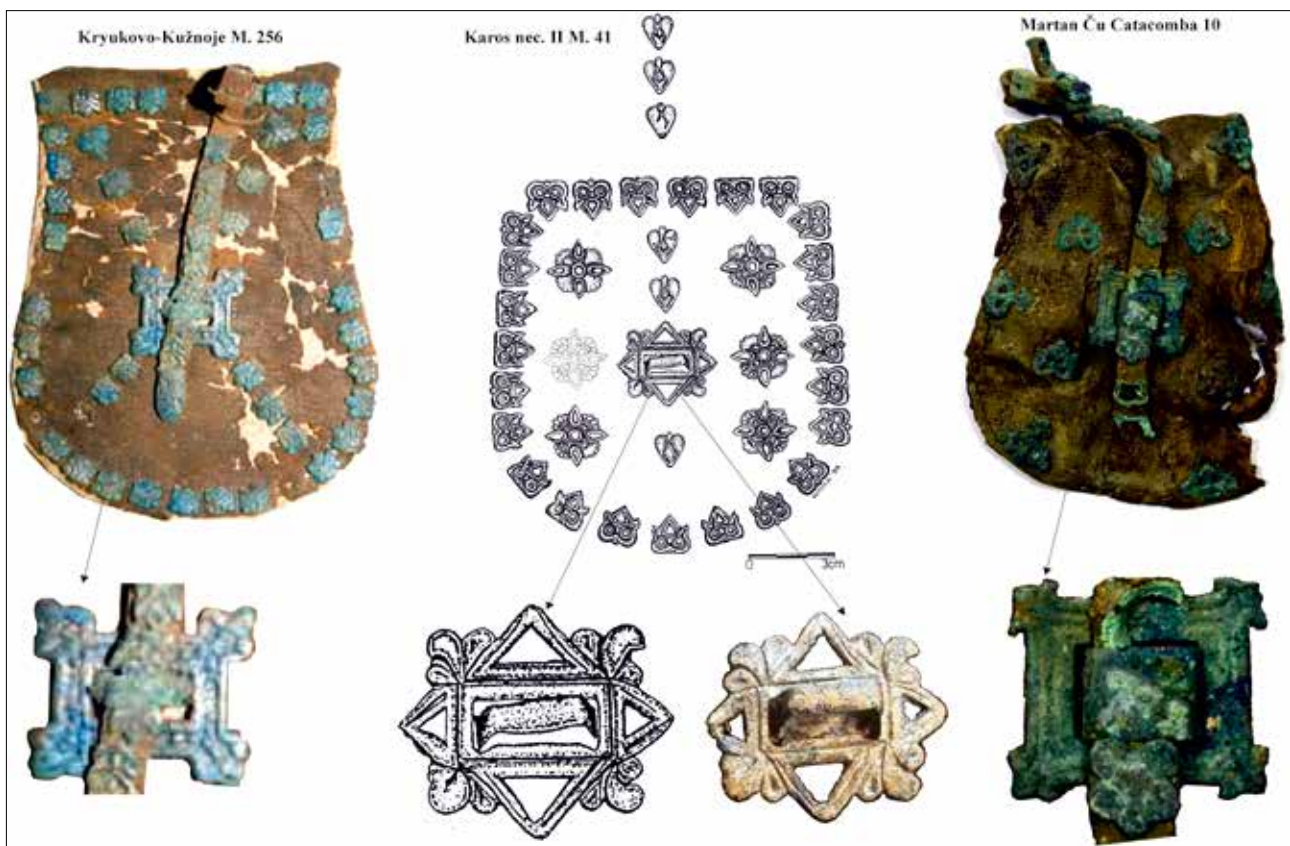


Fig. 7. Gențile decorate cu aplice [Krylaszovaet. al. 2014, 11. kép 1; Révész 1996, 56. táb.; Muzeul Național al Republicii Cecene, Federația Rusă] (Photograph: Dávid Somfai Kara).

Fig. 7. The mounts ornamented sabretaches [Krylaszova et al. 2014, 11. kép 1; Révész 1996, 56. táb.; National Museum of Chechen Republic, Russia Federation] Photograph: Dávid Somfai Kara).

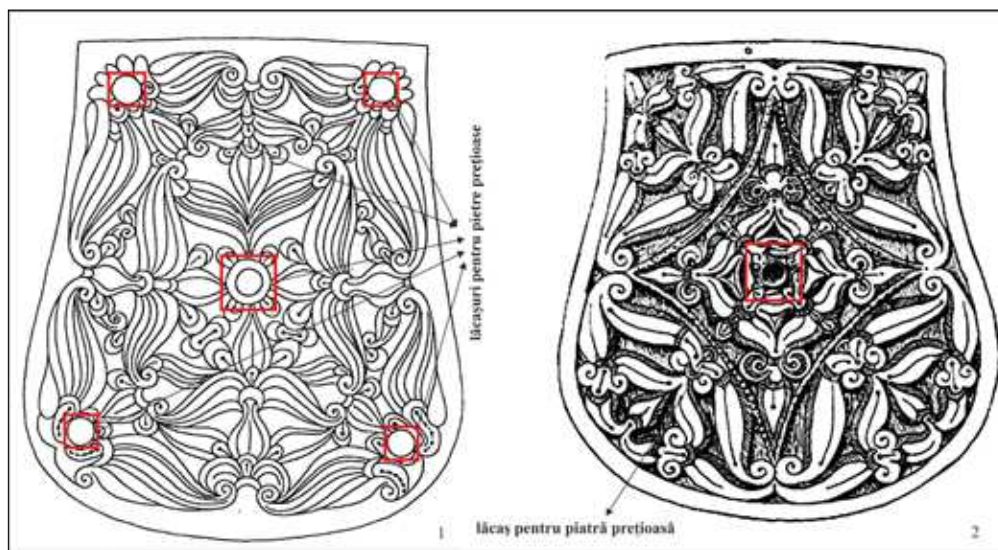


Fig. 8. Plăcuțele de geantă de la Dunavecse-Fehéregyháza și Túrkeve-Ecsegpusztá (redesinate după AH 1996, 295: 1; 297: Fig.).

Fig. 8. The sabretache plates from Dunavecse-Fehéregyháza and Túrkeve-Ecsegpusztá (redrawn after AH 1996, 295: 1, 297: Fig.).

comerciale, din secolul al VIII-lea și din primele două sferturi ale secolului al X-lea, stau dovadă numărul mare de dirhemi (nu numai în morminte cu plăcuțe de geantă) din zona Caucazului până în Scandinavia [Noonan 1998; 2000-2001, 140-218; Kovalev 2005, 220-251; Kovalev-Kaelin 2007, 1-21; Kilger 2008, 199-252; Hraundal 2013, 33-41, 130-132]. Descoperirile pot fi explicate doar prin prezența factorului economic și politic arab, respectiv a relațiilor acestuia cu rețelele și factori de putere chazari, pecenegi și vikinci [Polgár 2000, 193-204; Asadov 2012, 144-149].

În Bazinul Carpatic, fenomenul de apariție a monedelor de tip dirhem poate fi urmărit începând doar cu secolul al X-lea¹⁵.

Potrivit figurii 12, regiunile în care s-au descoperit plăcuțe de geantă se află în proximitatea marilor drumuri comerciale eurasiatice, fapt care explică și caracterul „internațional” a acestor piese de decor. Astfel, în zonele stepii eurasiatice s-a desfășurat o activitate comercială intensă, atât pe direcția N-S, cât și V-E. Toate acestea atrag atenția asupra existenței unui sistem dezvoltat al canalelor de comunicație¹⁶.

¹⁵ Kovács 2011, 75-90. Înainte de secolul al X-lea, practic nu avem identificată nici o descoperire de dirhem! Pe baza acestei realități arheologice putem vorbi despre cucerirea maghiară a Bazinului Carpatic, în model structuralist, al expansiunii vestice a structurilor economice și politico-militare orientale [Gáll 2013, 807].

¹⁶ ‘The East was, as was England, Ireland, the Atlantic islands and Normandy, part of the Scandinavian world of the Viking Age’: Duczko 2004, 258. ‘Bulghar functioned as an eastern meeting point between north and east.’ Vedeler 2016, 82.

Observații finale

Pe baza acestor date trebuie să formulăm întrebarea: cum și în câte feluri putem interpreta răspândirea modei de decorare a genții? Literatura de specialitate a interpretat portul genții de pe centură din stepele eurasiatice în legătură cu modul de viață nomad¹⁷, dar, potrivit aceluiași specialiști, în zona Volga – Cama pieșele în discuție au ajuns nu din arealul de stepă, ci din Bazinul Carpatic [Arkhipov 1980, 222; Fodor 2013, 466]. Procesul socio-istoric descris este unul simplist și nu ia în calcul factorul rețelelor comercianților arabi, khazari și vikinci ruși (*Rhos*) din secolele VIII-X, respectiv activitatea meșterilor ambulanți, uneori cu deplasări pe un spațiu uriaș [Szenthe 2012, 57-75].

În stadiul actual al cercetării, pentru a încerca clarificarea situației, am recurs la analiza individuală a fiecărei macroregiuni:

1.1. Abordând piesa de la Andreevskaja Shchel, apariția acesteia în zona piemontană a Caucazului de Nord, atrage atenția asupra importanței macroregiunii, o zonă de contact între stepă și spațiul montan, practic, zona de comunicare între nomazi și sedentari [Gregoratti 2013, 525-540] și unde, prin nodurile căilor de comunicații spre est, vest, nord și sud, se distribuiau nu numai produse, dar și cunoștințe tehnologice (*know how*), informații. Astfel, zona de nord a sistemului „Drumului Mătăsii” ajungea în Peninsula Taman [Hansen 2012], respectiv drumul S-N, care pornea din Orientul Apropiat (Bagdad), trecând prin Marea Caspică și prin zona Volgăi (probabil, prin capitala Itil), ajungea în zona scandinavă [Callmer 1996, 53-71; Di Cosmo 2014, 17-26]. Spațiul Caucazului s-a

¹⁷ Despre nomadism: Khazanov 1994; Kradin 2016, 1-6.



Fig. 9. Distribuția macroregională a plăcuțelor de geantă (fondul hărții: <https://maps-for-free.com>) (pentru numerotarea siturilor vezi Lista 1).

Fig. 9. The macroregional distribution of the sabretache plates (basemap: <https://maps-for-free.com>) (for the numbering of the sites see List 1).

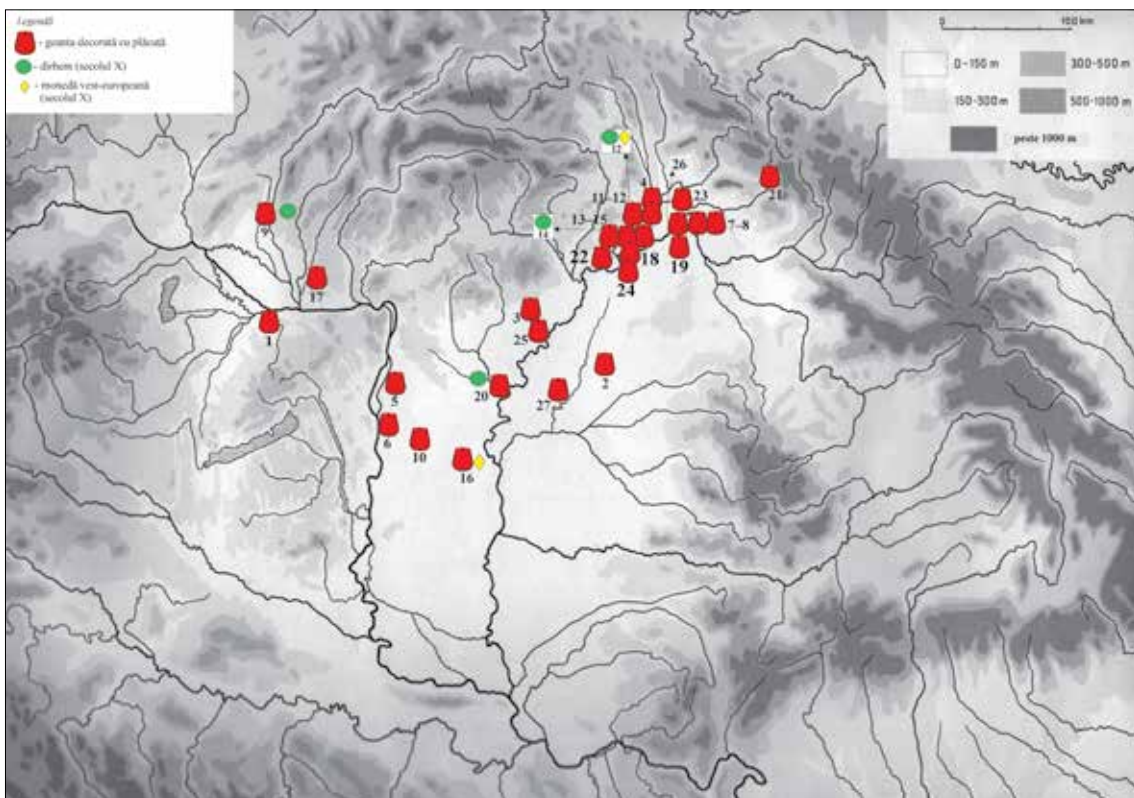


Fig. 10. Gențile decorate cu plăcuțe în Bazinul Carpatic (pentru numerotarea siturilor vezi Lista 1).

Fig. 10. The distribution of the sabretache plates in the Carpathian Basin (for the numbering of the sites see List 1).

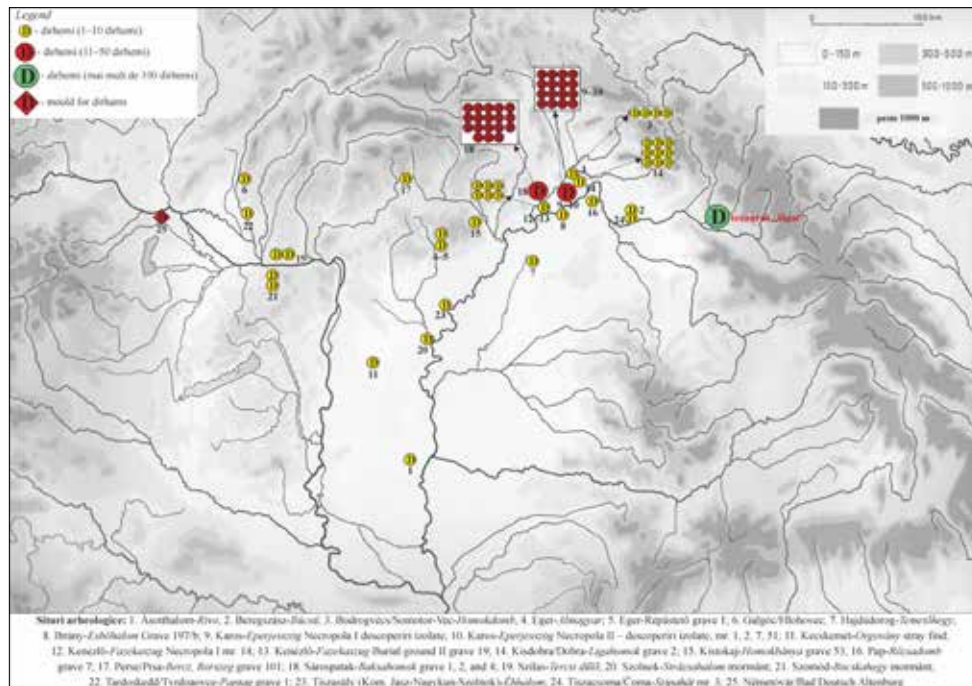


Fig. 11. Dirhemii din secolul X în Bazinul Carpatic (lista completată a lui Kovács 2008).

Fig. 11. The dirhams from the 10th century in the Carpathian Basin (Kovács's 2008 list supplemented).

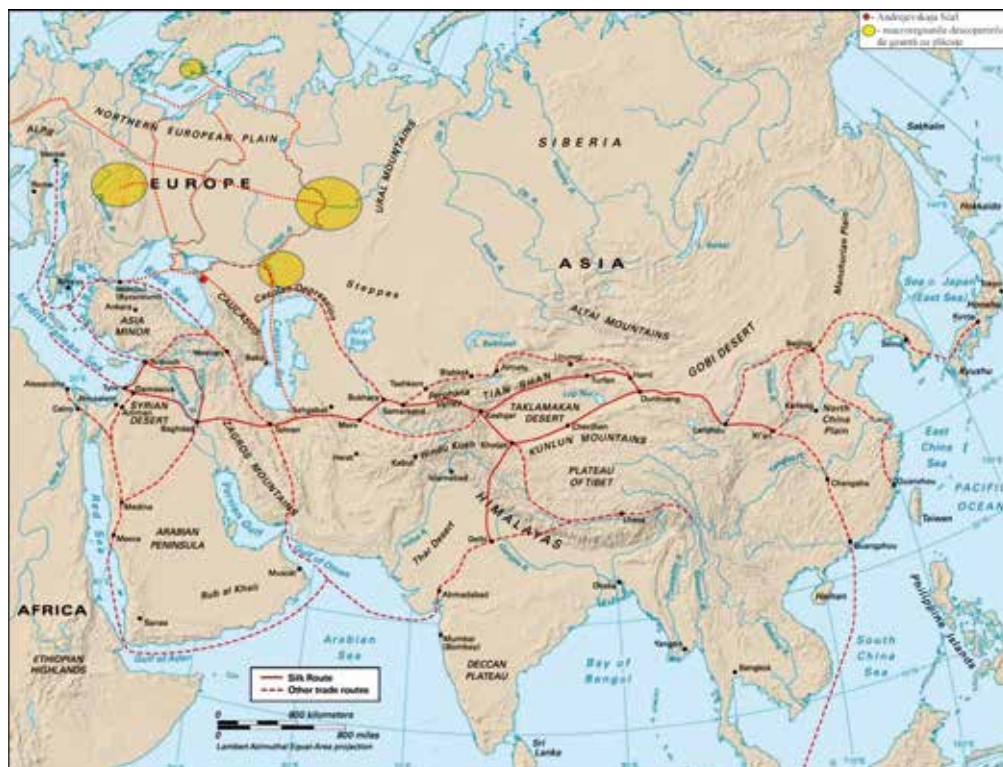


Fig. 12. Drumurile comerciale din epoca medievală timpurie, regiunile unde s-au descoperit plăcuțe de gantă și locul descoperirii de la Andrejevskaja Shchel (baza hărții: <https://io9.gizmodo.com/sogdia-the-lost-empire-that-ruled-the-silk-road-1553078058>; completată cu rețeaua drumurilor comerciale în direcția nord-vest pe baza Hraundal 2013).

Fig. 12. The commercial routes in the early middle ages, the macroregions where sabretache plates were found, respectively the funerary site from Andrejevskaja Shchel (basemap: <https://io9.gizmodo.com/sogdia-the-lost-empire-that-ruled-the-silk-road-1553078058>; completed with the network of roads by Hraundal 2013).

Macroregiune	Contextul funerar	Emitent – locul de emitere (numărul monedelor)	Anul emiterii
Bazinul Carpatic	Hlohovec/ Galgóc	copie bulgară de pe Volga a dirhemului lui Nasr II Ibn Ahmad (914-943): Samarqand (1)	H306 (918/9)
Bazinul Carpatic	Karos-II/M. 52	Isma'il ibn Ahmad (emir samanid): Al-Sas sau Balkh (1)	H292 (904-905)
Bazinul Carpatic	Kenézló-I/M. 14	A. Isma'il ibn Ahmad (emir samanid): Al-Sas (1) B. Isma'il ibn Ahmad (emir samanid): Al-Sas (1) C. dirhem bătut în Bulgaria de pe Volga (1) D. Nasr II Ibn Ahmad (914-943) E. dirhem în două bucăți, probabil din Bulgaria de pe Volga	A. H290 (902-903) B. H291 (903-904) C. H320330 (932-942) D. H309 (921-922) E. necunoscut
Bazinul Carpatic	Szolnok-Strázssahalom	copie bulgară de pe Volga a dirhemului lui Nasr II Ibn Ahmad (914-943)	H308 (920-921)
Scandinavia	Birka M. 644	Nasr II Ibn Ahmad (914-943)	H308 (920-921)
Zona Volgăi	Veselovo M. 19	dirhemi neidentificați	necunoscut

Tabelul 2. Lista dirhemilor din mormintele având ca inventar și plăcuțe de geantă.

Table 2. The list of dirhems from the graves which contain sabretache plates.

remarcat, încă din preistorie, prin metalurgie și orfevrărie dezvoltate care, împreună cu dispunerea geografică, au determinat conflicte militare perpetue legate de stăpânirea drumurilor și nucleelor economice [Asadov 2012, 140-150] și a resurselor regiunii (cupru, argint, fier, sare) [Ghazaryan 2013, 3-15; Ismayilov 2013, 16-36; Urushadze-Ghambashidze 2013, 77-96]. În acest context geoeconomic și geopolitic macroregional vedem explicabilă apariția plăcuței de geantă la Andreevskaia Shchel.

1.2. Putem fi de acord cu ideea potrivit căreia, în Bazinul Carpatic, această modă de a purta geantă decorată cu plăcuță se răspândește în urma macromigrației structurii de putere maghiare/turcice (care a însemnat și apariția structurilor comerciale orientale în zonă). Având în vedere că migrația maghiarilor cuceritori (*honfoglaló magyarság*) s-a petrecut dinspre zonele stepelor eurasiatice înspre Bazinul Carpatic (pe direcția E-V), portul genților decorate cu plăcuțe din metal prețios trebuie considerat tot o modă de sorginte stepică. Dar și în cazul acesta trebuie să punem întrebarea: de ce aceste artefacte apar doar în mormintele care pot fi datate după 920/930, iar marea lor majoritate - spre mijlocul sau în a doua parte a secolului al X-lea?

1.3. În zona scandinavă, această modă poate fi explicată (și) prin migrații de microgrupuri ale unor populații orientale în zona așezării Birka, dar și prin tranzitul comercial pe direcția S-N. Având în vedere numărul uriaș de dirhemi într-o regiune foarte bine cercetată și numărul aproape neînsemnat de plăcuțe de geantă, acest fenomen a fost explicat prin migrația unor grupuri mici (micromigrație) spre Scandinavia¹⁸, alături de importurile tehnologice și ale elementelor de modă din stepele eurasiatice și lumea arabă¹⁹. Părerea cercetătorilor suedezi însă ar trebui regândită,

¹⁸ 'Hägg, who considered the grave to be disturbed, did not observe the presence of eastern archer equipment, which in itself is an isolated phenomenon among the c. 100 weapon graves on Birka. It is possible that what we have here is a member of the *hird* who came from a different cultural background.' Lundström et al. 2009, 113. '...That the Magyars constituted a major contributing factor is indicated by the specific parts of equipment and dress.' Hedenstierna-Johnson 2009, 53.

¹⁹ 'The caftan, or horse rider's coat, which was used by the warrior class in the areas of the Rus', reflected a growing oriental/eastern influence and was probably the result of long years of contact with the steppe nomads and the Arabic cultural sphere...' Lundström et al. 2009, 110.



Fig. 13. Piesețe izolate de la Buzhor (1-4), Gaikodzor (5-6), Leninskii Put (7), Shkol'nyi (8-10).

Fig. 13. The stray finds from Buzhor (1-4), Gaikodzor (5-6), Leninskii Put (7), Shkol'nyi (8-10).

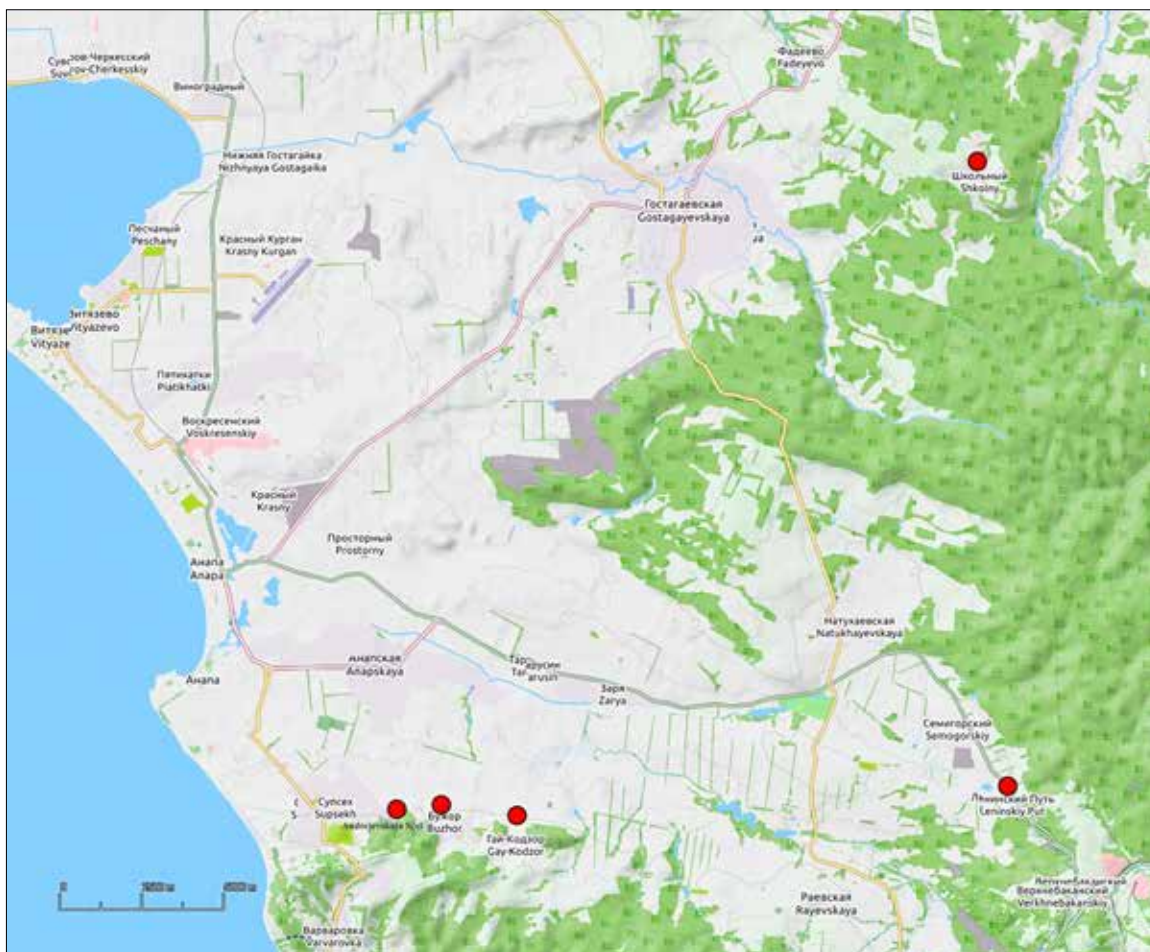


Fig. 14. Poziția topografică a descoperirilor din secolele IX-XI din zona Anapa (baza hărții: OSM).

Fig. 14. The topographical position of the finds in the region of Anapa (9-11th centuries) (basemap: OSM).

deoarece mormintele în care au fost descoperite geți împodobite cu plăcuțe (644 și 819), ritualul funerar și componența inventarului indică mai degrabă preluarea unei mode, decât migrația unor indivizi din zonele stepii sau din Bazinul Carpatic înspre Scandinavia.

1.4. Descoperirile funerare care se concentrează în zona râurilor Kama și Volga prezintă, la rândul lor, deosebiri frapante față de înmormântările nomazilor: a). nu au fost înregistrate în niciun mormânt resturi de cal; b). la Veselovo și Rusenikha avem de-a face cu morminte de tip cenotaf. În fiecare mormânt din această macroregiune au fost înregistrate garnituri de centuri cu aplici, semn că această modă „internațională” s-a răspândit și aici, după unele păreri, fiind importată din arealul sudic al Volgăi²⁰. Așa cum presupun autorii B. N. Krylaszova, A. M. Belavin și A. Türk, răspândirea în aceste zone a pieselor din argint este legată de implicarea activă a bulgarilor de pe Volga în comerțul cu blănuri cu populațiile de pe cursul superior al râurilor

²⁰ Dintre cele 28 de morminte înregistrate având geantă decorată cu plăcuță, 17 au în inventar și centura decorată cu aplici.

Volga și Kama [Krylaszova et al. 2014, 459]. Totodată, autorii acestui articol nu au luat în considerare faptul că zona Caucazului, foarte bogată în resurse primare, a reprezentat principalul teritoriu cu centre metalurgice și de orfevrărie încă din epocile preistorice [Chernykh 1992, 299-308; Courcier 2014, 579-664]. Prin urmare, comerțul (și) cu piese de argint nu poate fi deloc restrâns în arealul Volgăi, ci mai degrabă poate fi privit ca o prelungire înspre nord a situației din zona caucaziană, așa cum sugerează și drumurile comerciale cunoscute (vezi și fig. 12).

Astfel, diseminarea obiceiului portului genții de pe centură este una elocventă dintr-o perspectivă socio-istorică, cum portul unor piese, determinat de modul de viață, devine elitizant, de prestigiu, într-un alt cerc cultural, ai cărui membrii au un mod de viață diferit de cel nomad²¹.

²¹ Evident, această chestiune are legătură cu relațiile dintre grupuri și cu problemele de interpretare social-psihologică a preluărilor de la un grup la altul a diferitor elemente ale culturii materiale. Analize social-psihologică privind relațiile de intergrup vezi de exemplu: Tejfel 1982, 1-39; Fi-

2. Geanta fixată pe centură este considerată un element al portului nomad [Arkhipov 1980, 222; Fodor 2013, 466]²². În acest sens merită amintite și cunoscutele fresce din Samarkand (sec. VII), respectiv războinicul nomad de pe un relief din piatră din zona Dagestanului (sec. XI-XIII), unde elementul poate fi bine observat pe aceste reprezentări [Lo Muzio 2010, fig. 10; Nicolle 1999, 442, fig. 548]. Aceasta poate să însemne că populațiile nomade nu au fost doar factori care participau la transferuri culturale, ci și elemente generatoare de modă.

3. Fără îndoială, caracterul difuz al răspândirii acestei categorii de piese are legătură cu stadiul cercetării. Frecvența mai mare în Bazinul Carpatic în comparație cu zonele estice poate fi explicată prin interesul arheologic și ideologic care s-a manifestat puternic încă din anul 1834 în aceste teritorii [Langó 2013, 397-418]. Totodată, chiar dacă portul genților decorate cu plăcuțe este considerat de sorginte stepică, pentru înțelegerea viitoare a unor fenomene care țin, probabil, de relațiile stepei eurasiatice cu marile civilizații de pe traseul „Drumului Mătăsii”, ar trebui cercetat mai în detaliu și materialul arheologic din Asia Centrală, zona Iranului și nordul Chinei²³.

Descoperirea de la Andreevskaia Shchel, împreună cu plăcuțele de geantă din colecția Mardjani, are meritul de a schimba opinia mai veche privind

gueiredo et al. 2015, 7-33.

²² Hedenstierna-Johnson 2009, 53: „There are a number of pouches in the Birka graves, some of which are of undisputable Magyar origin...”

²³ În acest sens, vezi și: Romgard 2016, 229-242.

locul difuzării plăcuțelor de geantă, ca elemente culturale clasice ale nomazilor stepelor eurasiatice, dar și percepția privind caracterul acestora, promovată în secolele XIX-XX în stil etnocentrist, ca simbol „național” al maghiarilor cuceritori²⁴. Aceste descoperiri, împreună cu celelalte artefacte provenind din situl funerar de la Andreevskaia Shchel, atrag atenția asupra importanței geoeconomice și geopolitice a zonei Caucazului și în epoca medievală timpurie, atât de mult neglijată de către arheologia est-europeană.

4. Celelalte piese de la Anapa - Andreevskaia Shchel, respectiv piesele izolate, nepublicate, din microzona sa (Buzhor, Gaikodzor, Leninskii Put, Shkol'nyi) (fig. 13-14), indică o rețea densă de locuire microzonală în secolele X-XI, care se poate explica prin existența resurselor primare, respectiv a condițiilor propice de viață.

Așa cum indică descoperirile, zona de habitat s-a putut organiza, în special, în jurul râului Maskaga, care a împărțit microregiunea în două părți, ambele mărginite de lanțurile muntoase ale Caucazului, cu Andreevskaia Shchel, Buzhor, Gaikodzor pe partea stângă, respectiv Leninskii Put pe partea dreaptă.

Materialul arheologic al sitului funerar de la Andreevskaia Shchel arată legături strânse cu zonele stepei, în anumite cazuri, chiar cu Bazinul Carpatic, și este cvasi-necunoscut în zona Caucazului de Nord-Est²⁵. Observații noi însă vor putea fi făcute, doar ca urmare a unor cercetări arheologice viitoare.

²⁴ În acest sens, vezi: Langó 2005, 198-207.

²⁵ În acest sens, vezi sintezele lui Uspenskii 2013, 86-98; 2015.

Lista 1. Descoperirile plăcuțelor de geantă (împreună cu literatura de specialitate)

1. Bana: Kiss, Bartha 1970, 219-270; AH 1996, 362-364, Fig. 1; Bollók 2015, I. tábla 8, 70. kép.
2. “Báránd”: D. Szabó 2013, 25-32; Bollók 2015, I. tábla 5, 67. kép.
3. Besenyőtelek-Szórhat: Szabó 1969, 55; AH 1996, 383-384, Fig. 1.
4. Bodrogvécs (împreună cu dirhem arab): Dókus 1900, 45-47; AH 1996, 140-142, Fig. 5; Bollók 2015, I. tábla 11, 73. kép.
5. Bugyi-Felsővány M. 2: Füredi 2012, 207-234; Bollók 2015, I. tábla 13; Füredi 2016, 70: kép.
6. Dunavecse-Fehéregyháza: Kada 1912, 327-329; AH 1996, 297, Fig. 307-308; Bollók 2015, I. tábla 18, 84. kép.
- 7-8. Eperjeske M. 2-3: Kiss 1920-1922, 42-55; Fettich 1937, 79-80; AH 1996, 72-75, Fig. 1-2; Bollók 2015, I. tábla 10, 16, 72. kép, 82. kép.
9. Hlohovec / Galgóc: Hampel 1900, 530-533; AH 1996, 388-389, Fig. 1; Bollók 2015, I. tábla 7, 69. kép.
10. Izsák-Balázspusztá: H. Tóth 1976, 141-185; AH 1996, 317-318, Fig. 1.
- 11-12. Karos-Nec. II M. 29 și 52: Révész 1996, 21, 26-29, 42 tábla, 80. tábla; Bollók 2015, I. tábla 3, 65. kép.
- 13-15. Kenézlő-Fazekaszug-Nec. I M. 3 și 14; Nec. II M. 28. Jóna 1914, 308-309, 321-322, XIII. kép, XXX. kép; AH 1996, 151-153, Fig. 1, 154, Fig. 8; Fettich 1931, 84, 54. kép 2; Bollók 2015, I. tábla 4, 12, 66. kép, 66a. kép, 83. kép.
16. Kiskunfélegyháza-Radnóti Miklós utca: H. Tóth E. 1974, 112-125; AH 1996, 331, fig. 1; Bollók 2015, I. tábla 6, 68. kép.
17. Perbete M. 3: Dienes 1959, 147, XXVII. táb. 11.
18. Rakamaz-Strázsaalom M. A: Dienes 1975, 15. kép; AH 1996, 110-111, 113, Fig. 1; Bollók 2015, I. tábla 1, 63. kép.
19. Rétközberencs-Paromdomb-descoperire izolată: Dienes 1986, 54. kép; AH 1996, 168.
20. Szolnok-Strázsaalom: Fettich 1937, 181; AH 1996, 282, 284, Fig. 1; Bollók 2015, I. tábla 20, 86. kép.
21. Svaláva / Szolyva: Lehoczky 1870, 201-206; AH 1996, 175-178, Fig. 1; Bollók 2015, I. tábla 9, 71. kép.

22. Tarcál-Rímai dúllő M. 4: Jósa 1895, 75-76; AH 1996, 120, Fig. 1; Bollók 2015, I. tábla 1, 64. kép.
23. Tiszabездéd-Harangláb dúllő M. 8; Jósa 1896, 398-400, 398: VIII. sír; AH 1996, 180-184, fig. 1-4; Bollók 2015, 429-501, I. tábla 14.
24. Tiszaeszlar-Bashalom I. temető M. D: Dienes 1956, 245-275; AH 1996, 185-187, Fig. 1.
25. Tiszanána-Cseh tanya M. 1: Dienes 1964, 89; AH 1996, 412-413, Fig. 1; Révész 2008, 284-285, 71. tábla.
26. Tuzsér-Boszorkányhegy M. 6: Jósa 1900, 222: kép; AH 1996, 204-206, Fig. 6; Istvánovits 2003, 236-238, 228-230. tábla.
27. Túrkeve-Ecsegpuszta: Szabó 1980, 271-293; AH 1996, 294-295, fig. 1; Bollók 2015, I. tábla 19, 85. kép.
28. Andreievskaja Shchel.
29. Kryukovo-Kuzhnoe M. 472: Krylaszova et al. 2014, 9. kép 1-2.
30. Panovo M. 2: Erdélyi 1977 2. kép; Krylaszova et al. 2014, 7. kép 1-4.
31. Perm: Belavin, Krilaszoza 2011, 243-256; Fodor 2012, 125-146; Krylaszova et al. 2014, 3. kép 1.
32. Rusenikha M. 2: Nikitina 2013, 152-153, 155, ris.2/3; Fodor 2017, 3. kép 1.
33. Cătuțul Veselovo (pe lângă Semenovo) M. 19: Fodor 2013, 457-470.
- 34-36. Colecția Mardjani (zona Uralului de Sud): Rudenko 2016, 76, 78-79, ris. 12-14; Fodor 2017, 3. kép 2-4.
- 37-38. Birka/Björko M. 644 și 819: Arbman 1940, Taf. 129/1a-1b. 222-223, 295.

Bibliografie

- AH 1996:** The Ancient Hungarians. Exhibition Catalogue (Ed. I. Fodor) (Budapest 1996).
- Arbman 1940:** H. Arbman, Birka I. Die Gräber (Uppsala 1940).
- Arhipov 1980:** G.A. Arhipov, Obshchie elementy material'noi kul'tury mariitsev I vostochnoevropeiskikh kochevnikov. CIFU, IV (1975), Pars II, 1980, 221-223 // Г.А.Архипов, Общие элементы материальной культуры марийцев и восточноевропейских кочевников. CIFU, IV (1975), Pars II, 1980, 221-223.
- Armarchiuk 2003:** E.A. Armarchiuk, Pamiatniki Severo-Vostochnogo Prichernomor'ia X-XII vekov. In: Крым, Severo-Vostochnoe Prichernomor'ia i Zakavkaz'e v epokhu srednevekov'ia: IV-XIII veka (Moskva 2003) // E.A. Армарчук, Памятники Северо-Восточного Причерноморья X-XII веков. In: Крым, Северо-Восточное Причерноморье и Закавказье в эпоху средневековья: IV-XIII века (Москва 2003).
- Armarchiuk 2006:** E.A. Armarchiuk, Konskaia upriazh' iz mogil'nikov Severo-Vostochnogo Prichernomor'ia X-XIII vekov (Moskva 2006) // E.A. Армарчук, Конская упряжь из могильников Северо-Восточного Причерноморья X-XIII веков (Москва 2006).
- Armarchiuk, Malyshev 1997:** E.A. Armarchiuk, A.A. Malyshev, Srednevekovyi mogil'nik v Tsemesskoi doline. IAA, 3, 1997, 92-114 // E.A. Армарчук, А.А. Мальшев, Средневековый могильник в Цемесской долине. IAA 3, 1997, 92-114.
- Armarchiuk, Novichikhin 2004:** E.A. Armarchiuk, A.M. Novichikhin, Ukrasheniia konskoi upriazhi X-XII vv. Iz mogil'nika „Andreivskaia shchel” bliz Anapy. KSIA, 2016, 2004, 59-71 // E.A. Армарчук, А.М. Новичихин, Украшения конской упряжи X-XII вв. из могильника «Андреевская щель» близ Анапы. КСИА, 2016, 2004, 59-71.
- Asadov 2012:** F. Asadov, Khazaria, Byzantium, and the Arab Caliphate: Struggle for control over Eurasian Trade Routes in the 9th-10th centuries. The Caucasus and Globalization 6/4, 2012, 140-150.
- Belavin, Krilaszoza 2008-2010:** A.M. Belavin, N.B. Krilaszoza, Tarsolylemez Perm környékéről. Fol Arch, 54, 2008-2010, 243-249.
- Bollók 2015:** Á. Bollók, Ornamentika A 10. századi Kárpát-Medencében: formatörténeti tanulmányok a magyar honfoglalás kori díszítőművészethez (Budapest 2015).
- Brather 2004:** S. Brather, Etnische Interpretationen in der frühgeschichtlichen Archäologie. Geschichte, Grundlagen und Alternativen. RGA-E 42 (Berlin – New York 2004).
- Callmer 1996:** J. Callmer, Oriental Beads and Europe, A.D. 600-800. In: (eds. A. Ellegård, G. Åkerstrom-Hougen) Rome and the North! Papers read at a symposium arranged by the Göteborg University, 18-19 November 1993, under the auspices of the ESF project “The Transformation of the Roman World”. Studies in Mediterranean Archaeology and Literature 135 (Jonsered 1996), 53-71.
- Chernykh 1992:** E.N. Chernykh, Ancient Metallurgy in the USSR: The Early Metal Age (Cambridge 1992).
- Courcier 2014:** A. Courcier, Ancient Metallurgy in the Caucasus from the Sixth to the Third Millennium BCE. In: (eds. B. Roberts, C. Thornton) Archaeometallurgy in Global Perspective (New York 2014), 579-664.
- Csallány 1959:** D. Csallány, Ungarische Zierscheiben aus dem X. Jahrhundert. AAH, 10, 1959, 281-325.
- Csallány 1970:** D. Csallány, Weiblicher Haarschmuck und Stiefelbeschläge aus der ungarischen Landnahmezeit im Karpatenbecken. AAH, 22, 1970, 261-299.
- Darkevich 1976:** V.P. Darkevich, Khudozhestvennyi metall Vostoka (Moskva 1976) // В.П. Даркевич, Художественный металл Востока (Москва 1976).
- Di Cosmo 2014:** N. Di Cosmo, A Note on the Formation of the “Silk Road” as Long-Distance Exchange Network. In: (ed. M. Bulut) ReSilkRoad, Istanbul Sabahattin Zaim University (Istanbul 2014), 17-26.

- Dienes 1956:** I. Dienes, Un cimetière de Hongrois conquérants à Bashalom (Fouilles exécutées par L. Kiss). *AAH*, 7, 1956, 245-277.
- Dienes 1959:** I. Dienes, A perbetei lelet. Milyen volt a honfoglaló magyarok öve? *ArchÉrt*, 86, 1959, 145-158.
- Dienes 1964:** I. Dienes, Honfoglalás kori tarsolyainkról. *FolArch*, 16, 1964, 79-112.
- Dienes 1975:** I. Dienes, A honfoglaló magyarok és ősi hiedelmeik. In: (szerk. P. Hajdú) *Uráli népek* (Budapest 1975), 77-108.
- Dienes 1986:** I. Dienes, A Felső-Tisza vidék a X. században. In: (szerk. Dercsényi Dezső, Entz Géza) *Szabolcs-Szatmár megye műemlékei I* (Budapest 1986), 92-114.
- Dókus 1900:** Gy. Dókus, Árpádkori sírleletek Zemplén vármegyében. *ArchÉrt*, 20, 1900, 39-61.
- Duczko 2004:** W. Duczko, Viking Rus. Studies on the Presence of Scandinavians in Eastern Europe. *The Northern World. North Europe and the Baltic c. 400-1700 AD. Peoples, Economies and Cultures 12* (Leiden-Boston 2004).
- Dzattiaty 2014:** R. Dzattiaty, *Alanskie drevnosti Dargavsya* (Vladikavkaz 2014) // Р. Дзаттиаты, *Аланские древности Даргавса* (Владикавказ 2014).
- Erdélyi 1977:** I. Erdélyi, Az ősmagyarság régészeti emlékei Kelet-Európában. In: (szerk. A. Bartha, K. Czeglédy, A. Róna-Tas) *Magyar Őstörténeti Tanulmányok* (Budapest 1977), 65-77.
- Fettich 1931:** N. Fettich, Adatok a honfoglaláskor archaeológiájához. *ArchÉrt*, 45, 1931, 48-112.
- Fettich 1937:** N. Fettich, A honfoglaló magyarság fémművészete. *Die Metallkunst der Landnehmenden Ungarn*. *ArchHung*, 21 (Budapest 1937).
- Fettich 1942:** N. Fettich, *Die altungarische Kunst* (Berlin 1942).
- Figueiredo et al. 2015:** A. Figueiredo, J.P. Valentim, D. Doosje, Theories on intergroup relations and emotions: A theoretical overview. *PSYCHOLOGICA*, 57/2, 2015, 7-33.
- Fodor 2012:** I. Fodor, Őstörténeti viták és álviták. *Csodaszarvas*, IV, 2012, 125-146.
- Fodor 2013:** I. Fodor, A veszelovói tarsolylemez. In: (szerk. L. Révész, M. Wolf) *A honfoglalás kor kutatásának legújabb eredményei. Tanulmányok Kovács László 70. születésnapjára* (Budapest- Szeged 2013) 457-470.
- Fodor 2017:** I. Fodor, Honfoglalás kori tarsolylemezeink és keleti párhuzamaik. *Magyar Tudomány*, 6, 2017, 723-731.
- Füredi 2012:** Á. Füredi, Honfoglalás kori tarsolylemez Pest megyében. *A Bugyi-Felsőványi 2. sír*. *ArchÉrt*, 137, 2012, 207-234.
- Füredi 2016:** Á. Füredi *Tarsolyok*. *Rubicon*, 7, 2016, 66-71.
- Gáll 2013:** E. Gáll, Az Erdélyi-medence, a Partium és a Bánság 10-11. századi temetői. *MHÁKS*, 6 (Szeged 2013).
- Gáll et al. 2018:** E. Gáll, G. Lezsák, M. Novichikhin, The Sabretache from Andreyevskaya shhel (Anapa, Russia Federation) A View from West to East: the Problem of the Spreading of the Sabretaches in the 10th Century. Budapest (manuscript).
- Ghazaryan 2013:** H. Ghazaryan, Soil Resources of Armenia. In: (eds. Y. Yigini, P. Panagos, L. Montanarella) *Soil Resources of Mediterranean and Caucasus Countries. Extension of the European Soil Database* (Luxembourg 2013), 2-15.
- Gregoratti 2013:** L. Gregoratti, The Caucasus: a communication Space between Nomads and Sedentaries (1st BC-2nd AD). In: *Mountain Areas as Frontiers and/or Interaction and Connectivity Spaces* (Arachne 2013), 525-540.
- Hampel 1900:** J. Hampel, A honfoglalási kor hazai emlékei. *A magyar honfoglalás kútfoi* (Budapest 1900 [reprint 1995]).
- Hansen 2012:** V. Hansen, *The Silk Road. A New History* (London 2012).
- Hedenstierna-Johnson 2009:** Ch. Hedenstierna-Johnson, Magyar – Rus’ – Scandinavia: Cultural Exchange in the Early Medieval Period. *Situne Dei*, 2009, 47-56.
- Horváth 2004:** C. Horváth, Adatok a honfoglalás kori kő- és üveg- betéttel díszített fegyverek, tarsolyok és veretek kérdésköréhez. *CAH*, 2004, 151-171.
- Hraundal 2013:** T.J. Hraundal, *The Rus in Arabic Sources: Cultural Contacts and Identity*. *Lucrare de doctorat, Universitatea din Bergen* (Bergen 2013).
- Ismayilov 2013:** A. Ismayilov, Soil Resources of Azerbaijan. In: (eds. Y. Yigini – P. Panagos – L. Montanarella) *Soil Resources of Mediterranean and Caucasus Countries. Extension of the European Soil Database* (Luxembourg 2013), 16-36.
- Iotov 2004:** V. Iotov, *Viorizhenie i snariazhenie ot bilgarskogo srednovekovie (VII-XI v.)* (Varna 2004) // В. Йотов, *Въоръжението и снаряжението от българското средновековие (VII-XI в.)* (Варна 2004).
- Ivanov 1952:** P.P. Ivanov, *Materialy po istorii mordvy VIII-XI vv* (Morshansk 1952) // П.П. Иванов, *Материалы по истории мордвы VIII-XI вв* (Моршанск 1952).
- Jósa 1895:** A. Jósa, A tarzali sírleletről. *ArchÉrt*, 15, 1895, 75-76.
- Jósa 1896:** A. Jósa, A bezdédi honfoglaláskori temető. *ArchÉrt*, 16, 1896, 385-412.
- Jósa 1900:** A. Jósa, Emlékek a honfoglalás korából. *ArchÉrt*, 20, 1900, 214-224.
- Jósa 1914:** A. Jósa, Honfoglaláskori emlékek Szabolcsban II. *ArchÉrt*, 34, 1914, 169-184, 303-340.
- Kada 1912:** E. Kada, Kecskemét vidékéről való leletek. *ArchÉrt*, 32, 1912, 323-329.
- Khazanov 1994:** A.M. Khazanov, *Nomads and the Outside World* (Madison 1994).
- Kilger 2008:** Ch. Kilger, Kaupang from Afar: Aspects of the Interpretation of Dirham Finds in Northern and Eastern Europe between the Late 8th and Early 10th Centuries. In: (Hrsg. D. Skre) *Means of Exchange. Dealing with Silver in the Viking Age*. *Kaupang Excavation Project Publ. Ser. 2 = Norske Oldfunn 23* (Arhus 2008) 199-252.
- Kiss 1920-1922:** L. Kiss, Eperjeskei honfoglaláskori temető. *ArchÉrt*, 39, 1920-1922, 42-55.

- Kiss, Bartha 1970:** Á. Kiss, A. Bartha, Graves from the Age of the Hungarian Conquest at Bana. *AAH*, 22, 1970, 219-260.
- Kovalev 2005:** R.K. Kovalev, Creating Khazar Identity through Coins: The Special Issue Dirhams of 837/838. In: (ed. F. Curta) *East Central and Eastern Europe in the Early Middle Ages (Ann Arbor 2005)*, 220-251.
- Kovalev, Kaelin 2007:** R.K. Kovalev, A.C. Kaelin, Circulation of Arab Silver in Medieval Afro-Eurasia: Preliminary Observations. *History Compass*, 5, 2007, 1-21.
- Kovács 2008:** L. Kovács, Muslimische Münzen im Karpatenbecken des 10. Jahrhunderts. *Antaeus*, 29-30, 2008, 479-533.
- Kovács 2011:** L. Kovács, *A magyar kalandozások zsákmányáról* (Budapest 2011).
- Kradin 2016:** N. Kradin, Nomads. In: (ed. J. Mackenzie) *The Encyclopedia of Empire 2016* (Chichester) 1-6. (<http://onlinelibrary.wiley.com/doi/10.1002/9781118455074.wboe171/abstract?userIsAuthenticated=false&deniedAccessCustomisedMessage=>. Accessed 10 January 2017).
- Krylaszova et al. 2014:** B.N. Krylaszova, A.M. Belavin, A. Türk, Újabb adatok a honfoglalás kori tarsolyok és tűzkészítések klasszifikációjához. In: (szerk. A. Anders, Cs. Balogh, A. Türk) *Avarok Pusztái. Régészeti tanulmányok Lőrinczy Gábor 60. születésnapjára /Avarum Solitudines. Archaeological studies presented to Gábor Lőrinczy on his sixtieth birthday. OPITZ ARCHAEOLOGICA 6 - MTA BTK MÓT KIADVÁNYOK 2* (Budapest 2014), 457-496.
- Langó 2005:** P. Langó, Archaeological Research on the Conquering Hungarians: a Review. In: (ed. B.G. Mende) *Research on the prehistory of the Hungarians: A review* (Budapest 2005), 175-340.
- Langó 2013:** P. Langó, The Study of the Archaeological Finds of the Tenth-Century Carpathian Basin as National Archaeology: Early Nineteenth-Century Views. In: (eds. P.J. Geary, G. Klaniczay) *Manufacturing Middle Ages Entangled History of Medievalism in Nineteenth-Century Europe* (Leiden-Boston 2013), 397-418.
- Lehóczky 1870:** T. Lehóczky, A szolyvai hun sír. *ArchÉrt*, 3, 1870, 201-206.
- Lo Muzio 2010:** C.Lo Muzio, Archaeological Traces of Early Turks in Transoxiana: An overview. *Coins, Art and Chronology II. The First Millennium C.E. in the Indo-Iranian Borderland* (Vienna 2010).
- Lundström et al. 2009:** F. Lundström, Ch. Hedenstierna-Jonson, L. Holmquist Olausson, Eastern archery in Birka's garrison. In: (eds. L. Holmquist Olausson, M. Olausson) *The Martial Society. Aspects of warriors, fortifications and social change in Scandinavia* (Stockholm 2009), 105-116.
- Mazhitov 1981:** N.A. Mazhitov, *Kurgany Iuzhnogo Urala v VIII-XII vv* (Moskva 1981) // Н.А. Мажитов, *Курганы Южного Урала в VIII-XII вв* (Москва 1981).
- Mesterházy 2013:** K. Mesterházy, A palmetta a honfoglaló magyarok művészetében. In: (szerk. L. Révész, M. Wolf) *A honfoglalás kor kutatásának legújabb eredményei. Monográfiák a Szegedi Tudományegyetem Régészeti Tanszékéről 3* (Szeged 2013) 447-456.
- Nicolle 1999:** D. Nicolle, *Arms & Armour of the Crusading Era, 1050-1350: Islam, Eastern Europe and Asia, Vol. 2* (London 1999).
- Nikitina 2013:** T.B. Nikitina, Poiasnye koshel'ki/sumochki v srednevekovykh mogil'nikakh Vetluzhsko-Viatskogo mezhdurech'ia. *Povolzhskaja arkhologiiia*, 2, 2013, 151-161 // Т.Б. Никитина, Поясные кошельки/сумочки в средневековых могильниках Ветлужско-Вятского междуречья. *Поволжская археология*, 2, 2013, 151-161.
- Noonan 1998:** T.S. Noonan, *The Islamic world, Russia and the Vikings, 750-900. The numismatic evidence. Variorum collected studies series 595* (Farnham 1998).
- Noonan 2000-2001:** T.S. Noonan, *Volga Bulgharia's Tenth-Century Trade with Sāmānid Central Asia. AEMAe*, 11, 2000-2001, 140-218.
- Novichikhin 1993:** A.M. Novichikhin, Issledovanie srednevekovskogo mogil'nika Andreevskaia shchel' v 1991 i 1992 gg. In: *Vtoraia Kubanskaia arkhologicheskaia konferentsiia. Tezisy dokladov* (Krasnodar 1993), 76-77 // А.М. Новичихин, Исследование средневекового могильника Андреевская щель в 1991 и 1992 гг. In: *Вторая Кубанская археологическая конференция. Тезисы докладов* (Краснодар 1993), 76-77.
- Novichikhin 2008:** A.M. Novichikhin, Voinskii kenotaf s zakhoroneniem boevogo konia na srednevekovom mogil'nike Andreevskaia shchel'. In: (red. O.V. Dvurechenskii) *Voennaia arkhologiiia. Sbornik materialov seminar pri Gosudarstvennom istoricheskom muzee*, 1 (Moskva 2008), 26-41 // А.М. Новичихин, Воинский кенотаф с захоронением боевого коня на средневековом могильнике Андреевская щель. In: (ред. О.В. Двуреченский) *Военная археология. Сборник материалов семинара при Государственном историческом музее*, 1 (Москва 2008), 26-41.
- Novichikhin 2014:** A.M. Novichikhin, Predmety vooruzheniia, voinskogo i konского snariazheniia iz razrushennykh pogrebenii mogil'nika Andreevskaia shchel'. In: (red. O.V. Dvurechenskii) *Voennaia arkhologiiia. Sbornik materialov seminar pri Gosudarstvennom istoricheskom muzee*, 3 (Moskva 2014), 55-93 // А.М. Новичихин, Предметы вооружения, воинского и конского снаряжения из разрушенных погребений могильника Андреевская щель. In: (ред. О.В. Двуреченский) *Военная археология. Сборник материалов семинара при Государственном историческом музее*, 3 (Москва 2014), 55-93.
- Novichikhin 2015:** A.M. Novichikhin, Detskie pogrebeniia srednevekovogo mogil'nika Andreevskaia shchel'. *IAA*, 13, 2015, 99-111 // А.М. Новичихин, Детские погребения средневекового могильника Андреевская щель. *ИИА* 13, 2015, 99-111.

- Orlov 1984:** R.S. Orlov, Srednevekovaia traditsiia khudozhestvennoi metalloobrabotki v X-XI vv. Kul'tura i iskusstvo srednevekovskogo goroda (Moskva 1984) // P.C. Орлов, Средневековая традиция художественной металлообработки в X-XI вв. Культура и искусство средневекового города (Москва 1984).
- Polgár 2000:** Sz. Polgár, Kereskedelem a Fekete-tenger északi partvidékén a 9-10. században (A Gayhanl-féle leírás adatai a magyarok és a De Administrando Imperio értesülései a besenyők kereskedelméről). HMRK, 2, 2000, 193-206.
- Pósta 1905:** B. Pósta, Régészeti tanulmányok az orosz földön, Vol. I (Budapest 1905).
- P'ianikov 1988:** A.V. P'ianikov, Srednekovyi mogil'nik Chernoklen iz Krasnidarskogo kraia. XV „Krupnovskie chteniia” (Makhachkala 1988) // A.B. Пьянков, Средневековый могильник Черноклэн из Краснодарского края. XV «Крупновские чтения» (Махачкала 1988).
- P'ianikov 2000:** A.V. P'ianikov, Biritual'nyi srednekovyi mogil'nik Tsiplievskii iz Zapadnogo Zakuban'ia: predvaritel'noe soobshchenie. Vestnik Abinskogo narodnogo muzeia, vup. 3, 2000, 12-25 // A.B. Пьянков, Биритуальный средневековый могильник Циблиевский из Западного Закубанья: предварительное сообщение. Вестник Абинского народного музея, вып. 3, 2000, 12-25.
- Révész 1989:** L. Révész, Lira alakú csatok a Kárpát-medencében. HOMÉ, 27, 1989, 513-541.
- Révész 1996:** L. Révész, A karosi honfoglaláskori temetők. Régészeti adatok a Felső-Tisza vidék X. századi történetéhez. MHÁKS, 1 (Miskolc 1996).
- Révész 2008:** L. Révész, Heves megye 10-11 századi temetői. MHÁKS, 5 (Budapest 2008).
- Romgard 2016:** J. Romgard, Did the Vikings trade with China? On a controversial passage in Ibn Khordāhbeh's Book of Itineraries and Kingdoms. Fornvännen, 111, 2016, 229-242.
- Rudenko 2016:** K.A. Rudenko, Redkie nakhodki epokhi Khazarskogo Kaganata (Zametki o khazarsko-vengerskom iskusstve). Teoriia i praktika arkheologicheskikh issledovaniia, 15/3, 2016, 63-82 // K.A. Руденко, Редкие находки эпохи Хазарского Каганата (Заметки о хазарско-венгерском искусстве). Теория и практика археологических исследований, 15/3, 2016, 63-82.
- Schulze-Dörlamm 1988 (1991):** M. Schulze-Dörlamm, Untersuchungen zur Herkunft der Ungarn und zum Beginn ihrer Landnahme. RGZM, 35, 1988 (1991), 373-478.
- Szabó 1969:** J.Gy. Szabó, Heves megye régészeti emlékei II. Heves megye műemlékei I. In: (szerk. D. Dercsényi D, P. Voit) Magyarország Műemléki Topográfiaja (Budapest 1969), 41-64.
- Szabó 1980:** J.Gy. Szabó, Das silberne Taschenblech von Túrkeve-Ecsegpuszta. AAH, 32, 1980, 271-293.
- Szabó 2013:** L.D. Szabó, A „bárándi” tarsolylemez. DSz, 1, 2013, 25-32.
- Szenthe 2012:** L. Szenthe, Meister und ihre Kunden. Herstellung und Verbreitung gegossener Bronzegegenstände im spätaawarenzeitlichen Karpatenbecken. ArchÉrt, 137/1, 2012, 57-75.
- Tejfel 1982:** H. Tejfel, Social Psychology of Intergroup Relations. ARP, 33, 1982, 1-39.
- Tóth 1974:** E.H. Tóth, Honfoglaláskori sír Kiskunfélegyházán. ArchÉrt, 101, 1974, 112-125.
- Tóth 1976:** E.H. Tóth, The Equestrian grave of Izsák-Balázspuszta from the Magyar Conquest. Cumania, 4, 1976, 141-185.
- Uspenskii 2013:** P.S. Unspenskii, Mogol'niki s truposozhzhenniiami VIII-XIII vv. na Severo-Zapadnom Kavkaze (dinamika areala pogrebal'nogo obriada). Rossiiskaia Arkheologiya, 4, 2013, 86-98 // П.С. Успенский, Могильники с трупосожжениями VIII–XIII вв. на Северо-Западном Кавказе (динамика ареала погребального обряда). Российская Археология, 4, 2013, 86-98.
- Uspenskii 2015:** P.S. Unspenskii, Krematsionnye pogrebeniia Severo Zapadnogo Kavkaza VII-XIII vv. kak Istoricheskii Istochnik (Moskva 2015) // П.С. Успенский, Кремационные Погребения Северо-Западного Кавказа VII-XIII вв. как Исторический Источник (Москва 2015).
- Urushadze, Ghambashidze 2013:** T.F. Urushadze, G.O. Ghambashidze, Soil Resources of Georgia. In: (eds. Y. Yigini, P. Panagos, L. Montanarella) Soil Resources of Mediterranean and Caucasus Countries. Extension of the European Soil Database (Luxembourg 2013), 77-96.
- Vedeler 2016:** M. Vedeler, Silk trade to Scandinavia in the Viking Age. In: (eds. A. Ling Huang, C. Jahnke) Textiles and the medieval economy. Production, trade and consumption of textiles 8th-16th Centuries. Ancient Textiles, Series 16, 2016, 78-85.
- Vinogradov 1983:** V.B. Vinogradov, Altungarische Parallelen zu einigen Gräbern des alanischen Gräberfeldes bei Martan-Ču. AAH, 35/1-2, 1983, 211-220.

Erwin Gáll, PhD, cercetător științific III, Institutul de Arheologie „Vasile Pârvan”, Academia Română, București, România, e-mail: ardarichus9@gmail.com

Gabriella M. Lezsák, cercetător asistent, arheolog, Centrul de Studii Umaniste, Grupul de cercetare medievală, Academia Maghiară de Știință, Budapesta, Ungaria, e-mail: bszakgabi@gmail.com

Andrei Novichikhin, PhD, muzeolog, arheolog, Muzeul Arheologic ‘Gorgippia’, Anapa, Federația Rusă, e-mail: yazamato3@mail.ru