

## «ДРЕВНЕВЕНГЕРСКИЕ» ИЗДЕЛИЯ ИЗ СЕРЕБРА НА ТЕРРИТОРИИ ПЕРМСКОГО ПРЕДУРАЛЬЯ В ЭПОХУ СРЕДНЕВЕКОВЬЯ

Юлия Александровна Подосёнова\*

Ключевые слова: *Пермский край, эпоха средневековья, изделия древневенгерского происхождения, поясные наборы, погребальные лицевые покрытия, металлические лицевые покрытия сумочек*  
Kulcsszavak: *Permi terület, középkor, korai magyar eredetű készítmények, övveretek, halotti szemfedők, fém tarsolydíszek*

*Юлия Александровна Подосёнова*

«Древневенгерские» изделия из серебра на территории Пермского Предуралья в эпоху средневековья. При решении вопросов, связанных с процессами «обретения» родины венграми, ученые выделяют древневенгерские признаки материальной культуры. К одним из признаков относят наличие в материалах археологических памятников изделий из металла, оформленных в «мадьярском» стиле. В статье дается обзор изделий из металла, относимых исследователями к кругу «древневенгерских» изделий из серебра и обнаруженных при исследованиях средневековых памятников Пермского Предуралья. Это детали поясных наборов, погребальные лицевые покрытия, лицевые пластины сумочек-ташек.

*Julia Alekszandrovna Podoszjonova*

Ezüstből készült 'korai magyar' jellegű középkori díszítmények az Urál nyugati előterének Perm környéki területeiről

*A magyar honfoglalás folyamatának vizsgálatával kapcsolatos kérdések eldöntéséhez a tudósok meghatározták az anyagi műveltség korai magyarokhoz köthető jellemzőit. Ezen jegyek közül az egyik az ún. 'magyar' stílusú ötvöstárgyak jelenléte a lelőhelyek leletanyagában. A szerző a cikkben áttekintést nyújt azokról az ezüsből készült ötvöstárgyakról, amelyeket a kutatók a 'korai magyar' jellegű tárgyak közé sorolnak, és amelyek az Urál nyugati előterének Perm környéki területein található középkori lelőhelyekről származnak. Ezek közé övdíszek, halotti maszkok és tarsolylemezek tartoznak.*

Многие годы различных исследователей – историков, археологов, этнографов, лингвистов – занимают вопросы: когда и откуда появились венгры, какими путями, по каким территориям, когда древневенгерский народ «обретал» свою родину, где располагались загадочные территории «Этелькёз», «Леведия» и Великая Венгрия (*Magna Hungaria*), известные нам по письменным источникам. В поисках ответа на данные вопросы учеными устанавливаются мадьярские (древневенгерские) признаки материальной культуры в памятниках, которые должны помочь найти ответ на эти вопросы. К одним

из признаков относят наличие в погребениях деталей или целого поясного набора с определенными декоративными элементами, наличие погребальных масок, наличие лицевых пластин сумочек. К настоящему времени существует множество публикаций этих материалов. При описании материала ученые часто оперируют такими определениями как: «изделия древневенгерского происхождения», «изделия венгерского стиля», «вещи, несущие «мадьярские изобразительные элементы». Возникает вопрос: что же следует понимать под «мадьярским стилем» и какие они – «изделия древневенгерского происхождения»?<sup>1</sup>

\* Пермский государственный гуманитарно-педагогический университет, 614990. г. Пермь, ул. Сибирская, 24, [podosenka@yandex.ru](mailto:podosenka@yandex.ru)

<sup>1</sup> Работа выполнена при поддержке: Гранта РФФИ №16-46-590325 «Средневековая Венгрия и Урал (по материалам металлических украшений)»; Проекта Министерства образования и науки РФ №1091 «Ремесло Пермского Предуралья в эпоху средневековья».

Суммируя все описания таких изделий, можно выделить следующие признаки «мадьярского» стиля:

Для поясной гарнитуры:

- оформление бордюра звеньевым орнаментом, чередующимися овалами и кружками (или в других вариациях);
- перевязанный бордюр;
- изделия, где центральным элементом орнамента выступает трёх или четырёхлепестковая розетка;
- изделия, где центральным элементом орнамента может выступать расцветающий цветочный бутон («лотосовидный декор»);
- изделия, где в орнаментальных мотивах присутствуют зооморфные или антропоморфные изображения;
- орнамент в виде трилистников;
- золочение фона орнамента или всей поверхности изделия.

Для отдельных изделий таких, как подвески, предметы тореvтики, лицевые накладки сумочек и некоторых деталей поясной гарнитуры, исследователи выделяют дополнительные признаки:

- орнамент в виде пальметт;
- заполнение фона рисунка кружковым орнаментом.

К сожалению, особенности техники изготовления таких изделий исследователями упускаются. Из описаний можно выделить только следующие:

- прессование. Такое понятие употребляется для описания поясных накладок. Вероятнее всего, автор предполагал, что изделия изготавливались с помощью определенного штампа и последующим припаиванием шпенок.
- изготовление изделий с помощью литья;
- золочение фона или всей поверхности изделия способом амальгамирования;
- чеканка. Эта техническая характеристика используется в основном для предметов

торевтики и для определения особенностей нанесения кружкового орнамента.

Изделия, интерпретируемые исследователями, как изделия «древневенгерского» стиля, обнаружены и в памятниках Пермского Предуралья. Прежде всего, выделяют детали или целые поясные наборы.<sup>2</sup>

Детали поясного набора из Редикорских сборов<sup>3</sup> исследователь Н. Феттих напрямую относил к предметам «искусства древнемадьярской группы памятников».<sup>4</sup> Изделия представлены двумя типами накладок (фонд Государственного Эрмитажа, Редикорский клад, 1909 г., инвентарный номер 535/39, 535/40).<sup>5</sup>

Первый тип накладок представлен тремя серебряными позолоченными поясными накладками арочной формы с прямоугольной прорезью в нижней части (*рис. 1. 13–15*). Изделия декорированы растительным орнаментом (трилистниками), по краю накладок бордюр из чередующихся овалов. На тыльной стороне изделий имеются шпеньки для крепления накладок к кожаной основе. Изделия цельнолитые. Они были отлиты в двустворчатых глиняных формах по оттиску готового изделия или модели. Разное расположение шпеньков свидетельствует о том, что проколы для них были изготовлены на оборотной стороне формы индивидуально. Лицевая сторона накладок позолочена способом амальгамирования.

Второй тип представлен серебряными позолоченными поясными накладками подтреугольной формы (*рис. 1. 1–12*). Изделия декорированы растительным орнаментом (трилистниками), по краю накладок бордюр из чередующихся овалов и двойных кружков. На оборотной стороне каждой накладки располагаются по три шпенька для крепления к кожаному поясу. На шпеньках отдельных изделий имеются маленькие пластинки, которые были вырезаны из тонкого серебряного листа и насажены на шпеньки для лучшего крепления к кожаной основе пояса. Накладки были отлиты в

<sup>2</sup> Белавин–Данич–Иванов 2015, 121–128.

<sup>3</sup> Выражаю благодарность к.и.н. Е. А. Шаблавиной за предоставленную возможность ознакомиться с предметами Редикорского клада в фондах Государственного Эрмитажа.

<sup>4</sup> Феттих 1929, 73–75.

<sup>5</sup> ОАК 1913, 228–230; Путешествие 2016, 361–362.



Рис. 1. Детали поясного набора Редикорского клада

1. kép. Övveretek a redikori kincslelet övkészletéből

двустворчатых глиняных формах по оттиску готового изделия или модели. Разное расположение шпеньков свидетельствует о том, что проколы для

них были изготовлены на оборотной створке формы индивидуально. Лицевая сторона накладок позолочена способом амальгамирования.

Химический состав металла анализировался<sup>6</sup> для поясных накладок второго типа. Всего из данного поясного набора было исследовано 13 изделий. В связи с тем, что на лицевой стороне накладок было зафиксировано золочение, для получения корректных данных по содержанию сплава, из которого были изготовлены собственно детали поясного набора, был проведен анализ металла как с оборотной стороны (в местах, где отсутствовало золочение), так и с лицевой стороны изделий (табл. 1).

Результаты анализа показали, что основа изделия была изготовлена из следующих сплавов: Ag–Cu–Zn и Ag–Cu–Zn–Pb. В 12 экземплярах

содержание серебра в сплаве варьируется в пределах от 63% до 92%; содержание меди в сплаве варьируется в пределах от 5% до 25%; содержание цинка варьируется в пределах от 1% до 8,47%; содержание свинца в сплаве варьируется в пределах от 0,7% до 1,46%.

Один экземпляр отличается по количественным показателям элементов: медь – 48,2%, свинец – 0,2%, цинк – 1,3%, серебро – 47% (табл. 1. 1).

В пробах наблюдается высокое наличие железа, содержание которого варьируется в пределах от 1,4% до 17,5 %. При этом содержание железа в пробах с лицевой стороны не превышает 2,2%. Вероятнее всего, наличие повышенного

Таблица 1. Химический состав металла поясных деталей из Редикорского клада (РФА-анализ)

1. táblázat. A redikori kincs övvereteinek kémiai összetétele (XRF elemzés)

номер	предмет	место	Fe	Cu	Pb	Zn	Ag	Ta	Au
1	накладка	лицевая	1,43	4,41	0,5	0	65,7	0	27,96
		изнаночная	2,9	48,2	0,2	1,3	47,3	0,1	0
2	накладка	лицевая	1,78	7,07	0,3	0	63	0	27,85
		изнаночная	2,5	6,7	0,7	1,9	88	0,2	0
3	накладка	изнаночная	4,32	9,25	0,78	1,95	83,4	0,3	0
		лицевая	1,67	5,41	0,19	0	64,5	0	28,23
4	накладка	лицевая	2,2	6,8	0	0	51,6	0	39,4
		изнаночная	2,4	25,1	1	7,6	63,6	0,3	0
5	накладка	лицевая	1,74	8,66	0,2	0,5	62,2	0	26,7
6	накладка	лицевая	1,5	9	0,2	0,9	58,8	0	29,6
		изнаночная	5,29	10,5	1,42	3,29	79,1	0,3	0
7	накладка	лицевая	1,6	10,2	0	1	50,2	0	37
		изнаночная	1,79	19,6	0,94	8,47	68,9	0,3	0
8	накладка	изнаночная	1,42	18,92	0,9	4,76	73,7	0,3	0
9	накладка	изнаночная	7,51	7,64	1,06	4,13	79,26	0,4	0
10	накладка	изнаночная	17,1	8,18	0,8	2,46	71,2	0,26	0
		лицевая	1,44	5,58	0,2	0	57,6	0	35,18
11	накладка	лицевая	1,57	10,43	0,2	0,7	57,5	0	29,6
		изнаночная	4,82	5,94	1,03	2,61	85,6	0	0
12	накладка	лицевая	1,8	8,62	0	1,01	47,8	0	40,77
		изнаночная	2,42	18,4	1,01	4,18	73,69	0,3	0
13	накладка	лицевая	1,72	5,3	0,2	0,4	50,5	0	41,88
		изнаночная	1,4	5	0,7	1	91,9	0	0

<sup>6</sup> Химический состав цветного металла деталей поясных наборов был изучен с помощью неразрушающего метода безэталонного рентгено-флуоресцентного анализа (РФА); исследование проводилось при помощи портативного РФА-анализатора Bruker S1.

содержания железа в пробах связано с коррозионными процессами в изделиях.

Следующие поясные наборы, относимые исследователями к изделиям древневенгерского круга, происходят из Бояновского могильника.<sup>7</sup>

Первый поясной набор происходит из погребения 279, датированного автором полевых археологических работ первой половиной X века.<sup>8</sup> Погребение принадлежало мужчине, умершему в возрасте 20–30 лет. Поясной набор включал пряжку, два типа накладок и наконечник ремня (рис. 2–3).

Пряжка составная из трёх частей: рамка, язычок, щиток (рис. 2; рис. 3. 1), шарнирного соединения с рамкой и язычком. Рамка лировидной формы декорирована геометрическим орнаментом. Язычок пряжки прямой, декорированный треугольником. Щиток пряжки по краю орнаментирован рядом чередующихся овалов и прямоугольников. В центре щитка – растительный орнамент. Все детали пряжки (рамка, язычок, щиток) отлиты в двустворчатых глиняных формах, изготовленных с помощью шаблонов или оттиска готового изделия. Вероятнее всего, орнамент на щитке пряжки должен был быть симметричным, но одна из его частей не пролита по сравнению с другой. Фон орнамента щитка позолочен способом амальгамирования. На оборотной стороне щитка – три шпенька для крепления изделия к кожаной основе. Один шпенок вместе с петлей шарнирного соединения был утрачен и заменен сквозным шпеньком и петлей из другого металла.

Наконечник ремня U-образной формы орнаментирован трилистниками и орнитоморфными элементами (рис. 2; рис. 3. 28). Бордюр наконечника ремня оформлен звеньевым орнаментом, чередующимися овалами и двойными кружками. Наконечник ремня цельнолитой. Он изготовлен способом литья в двустворчатой глиняной форме, изготовленной с помощью шаблона или оттиска готового изделия. Фон трилистников, орнитоморфного орнамента позолочен способом амальгамирования. На оборотной стороне на-

конечника пять шпеньков для крепления к кожаной основе. Один из шпеньков был утрачен и заменен сквозным шпеньком из другого металла.

Накладки, служившие для оформления поясного ремня представлены двумя типами. Первый тип (рис. 2; рис. 3. 2–13; 16 экземпляров) – это поясные накладки овальной формы, декорированные растительным орнаментом с петлей в нижней части для подвешивания кольца. Второй тип (рис. 2, рис. 3. 14–27; 17 экземпляров) – пятиугольные накладки, декорированные растительным орнаментом. Данные изделия имеют стилистическое сходство. Бордюр накладок этих типов оформлен чередующимися овалами. Центральная часть накладок, декорирована двумя одинаковыми растительными элементами, расположенными симметрично друг другу. Накладки цельнолитые. Вероятнее всего, литье накладок выполнялось двумя разными способами: литьем в двустворчатой форме по оттиску готового изделия и литьем по утраченной модели. Фон растительного орнамента на лицевой стороне накладок позолочен. На оборотной стороне каждой накладки располагаются по три шпенька для крепления к кожаному поясу. Разное расположение шпеньков свидетельствует о том, что проколы для них были изготовлены на оборотной створке формы индивидуально. Часто накладки имеют следы ремонта на местах утери шпеньков.

Также было проведено исследование химического состава металлического сплава, из которого были изготовлены данные предметы. Всего было исследовано 26 изделий (табл. 2). Анализ проводился как на изнаночной стороне изделий (в местах, где отсутствовало золочение), так и на лицевой стороне изделий. Результаты анализа показали, что основа изделий была изготовлена из следующих сплавов: Ag–Sn–Cu–Pb–Zn, Ag–Cu–Pb–Sn, Cu–Ag–Pb–Sn–Zn, Ag–Sn–Pb–Cu–Zn, Ag–Cu–Pb–Zn. Содержание серебра в сплаве варьируется в пределах от 31% до 88%; содержание меди в сплаве варьируется в пределах от 2,86% до 52%; содержание цинка варьируется

<sup>7</sup> Данич 2012; Данич 2015.

<sup>8</sup> Данич 2012.



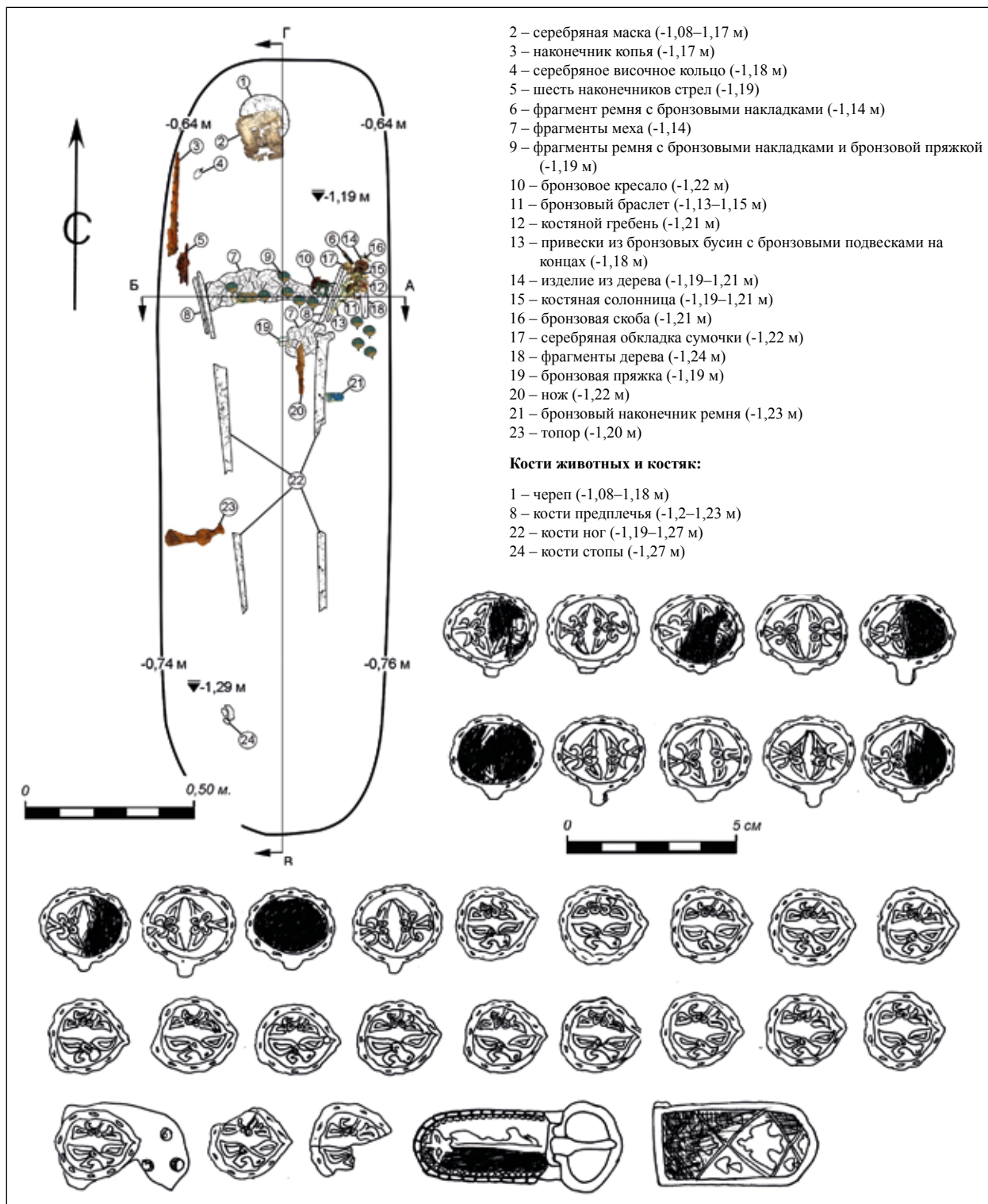


Рис. 2. Поясной набор из погребения 279 Бояновского могильника (прорисовка А. В. Данича). Погребение 279 Бояновского могильника: план, находки

2. kép. Veretes öv díszei a bojanovói temető 279. sírjából (A. V. Danyics rajza). A bojanovói temető 279. sírja: sírrajz, leletek



Рис. 3. Поясной набор из погребения 279 Бояновского могильника (фото)

3. kép. Veretes öv díszei a bojanovói temető 279. sírjából (fotó)

в пределах от 0,8% до 3,7%; содержание свинца в сплаве варьируется в пределах от 2,3% до 8%; содержание олова в сплаве варьируется от 1,27% до 14% (табл. 2).

Следующий поясной набор происходит из погребения 357 Бояновского могильника, датированного автором полевыми археологическими исследований первой половиной X века.<sup>9</sup> Погре-

<sup>9</sup> Данич 2015.

Таблица 2. Химический состав металла поясных деталей из погребения 279 Бояновского могильника (РФА-анализ)  
 A bojanovói temető 279. sírjából származó övdíszek kémiai összetétele (XRF elemzés)

	предмет		Fe	Cu	Pb	Zn	Ag	Au	Sn
1	наконечник	изнаночная	0,09	35,9	3,84	0	58,9	0	1,27
		лицевая	0,32	47,6	7,65	1,89	33,2	5,67	3,67
2	накладка с ушком	изнаночная	0,69	52,4	7,97	2,24	31,9	0,27	4,53
		лицевая	0	50,4	2,5	1,81	32,9	7,55	4,84
3	накладка с ушком	изнаночная	0,35	3,23	2,46	1,46	82,2	0,57	9,73
		лицевая	0,08	5,31	2,79	0,8	62,9	20,33	7,79
4	накладка с ушком	изнаночная	0	2,99	3,93	1,64	81	1,13	9,31
		лицевая	0,25	15,36	3,56	0,43	55,9	24,5	0
5	накладка с ушком	изнаночная	0	2,86	2,94	1,64	82,7	0,1	9,76
		лицевая	0	7,15	3	1,07	68,7	12,66	7,42
6	накладка с ушком	изнаночная	0	3,34	2,51	1,3	82,6	0,52	9,73
		лицевая	0,08	4,46	2,65	0,74	65,3	18,62	8,15
7	накладка с ушком	изнаночная	0,75	3,07	2,69	1,22	83,9	0,59	7,78
		лицевая	0,57	26,1	3,16	1,76	54,7	13,5	0,21
8	накладка с ушком	изнаночная	0,49	10,5	4,34	2,17	82,5	0	0
		лицевая	0,3	36,6	3,45	2,19	45,2	5,46	6,8
9	накладка с ушком	изнаночная	0,89	10,2	5,09	2,17	72,8	0	8,85
		лицевая	0	40,6	4,18	1,28	42,8	5,13	6,01
10	накладка с ушком	изнаночная	1,73	3,51	2,9	1,54	81,9	0	8,42
		лицевая	0,26	9,83	3,77	0,84	75,6	9,7	0
11	накладка с ушком	изнаночная	1,92	5,87	2,93	1,71	79,1	0	8,47
		лицевая	2,54	29,7	2,99	1,28	42,8	15,41	5,28
12	накладка с ушком	изнаночная	1,33	3,13	2,6	1,45	84,27	0	7,22
		лицевая	0	6,06	2,9	1,56	87,8	1,68	0
13	накладка	изнаночная	0,29	10,5	3,3	1,27	76,3	0,4	7,94
		лицевая	0	7,68	2,54	1,16	79,9	8,72	0
14	накладка	изнаночная	1,05	17,9	3,49	2,49	67,95	0	7,12
		лицевая	0,1	26,4	3,58	1,66	59,3	2,36	6,6
15	накладка	изнаночная	0,31	24,2	4,43	1,34	57,12	0	12,6
		лицевая	0,08	7,8	3,06	0,79	58,2	18,8	11,27
16	накладка	изнаночная	0,3	22,6	3,8	1,3	72	0	0
		лицевая	0,57	31,3	4,44	0,88	55	7,81	0
17	накладка	изнаночная	1,78	17,3	2,86	1,5	67,41	0	9,15
		лицевая	0,68	28,3	3,84	1,87	55,86	1,63	7,82
18	накладка	изнаночная	0,78	12,16	3,86	1,4	81,8	0	0
		лицевая	0,26	37,6	3,56	1,47	36,5	14,9	5,71
19	накладка	изнаночная	0,34	7,68	4,62	1,58	71	0,45	14,33
		лицевая	0,18	40,5	3,19	1,3	42,7	3,18	8,95



	предмет		Fe	Cu	Pb	Zn	Ag	Au	Sn
20	накладка	изнаночная	1,07	10,4	2,37	1,47	77,4	0	7,29
		лицевая	1,11	35,3	4,38	0,66	41,8	12,28	4,47
21	накладка	изнаночная	0	46,7	8,17	2,43	38	0	4,7
		лицевая	0,75	43,8	4,44	1,37	35,7	9,45	4,49
22	накладка	изнаночная	0,29	5,62	3,36	1,36	80,3	0,57	8,5
		лицевая	0,45	18,2	7,32	0,63	55,6	17,8	0
23	накладка	изнаночная	0,29	5,19	2,42	1,3	82,4	0,57	7,83
		лицевая	0,48	30,6	3,11	1,11	55,9	8,8	0
24	накладка	изнаночная	1,63	37,6	6,99	2,27	46,1	0	5,41
		лицевая	0,1	34,3	3,17	1,86	41,1	14,61	4,86
25	накладка	изнаночная	0,77	19,2	5,04	0,99	74	0	0
		лицевая	0,83	30,3	7,35	1,95	47,3	4,92	7,35
26	пряжка	изнаночная	0,08	16,9	3,44	3,07	68,2	0	8,31
		лицевая	0,08	11,8	6,38	1,03	57,6	15,9	7,21

бение принадлежало мужчине, умершему в возрасте 18–25 лет. Поясной набор включал пряжку, наконечник ремня, три типа накладок (рис. 4–5).

Двусоставная пряжка поясного набора небольшого размера овальнорамчатая с неорнаментированным щитком овальной формы (рис. 4). Пряжка имеет шарнирное соединение составных частей. Язычок пряжки прямой. Сама основа пряжки цельнолитая. Щиток пряжки по краям был механически доработан (ошлифован). Язычок пряжки первоначально был отлит в виде стержня. Один край, накладывающийся на рамку пряжки, был механически доработан – заострен. Другой край сгибался в петельку для последующего шарнирного соединения с основной пряжки.

Наконечник ремня состоял из двух деталей: основы (внешняя часть наконечника) и подкладочной пластины (изнаночная сторона наконечника) (рис. 4; рис. 5. 15–16). Основа наконечника орнаментирована чередующимся растительным орнаментом с изображением трилистника в его центральной части. Бордюр наконечника ремня представлен прямым бортиком. Наконечник ремня был выполнен с помощью литья в двустворчатой форме по оттиску готового изделия или шаблона. После литья контуры орнамента-наконечника дорабатывались острым предметом (резцом). На оборотной стороне наконечника

имеется пять шпеньков для крепления изделия к кожаной основе.

Подкладочная пластина была вырезана из тонкого листа металла. Места для шпеньков в пластине не пробивались, а вырезались по контуру.

Наладки этого поясного набора представлены тремя разными типами. Они разные по форме накладок и по центральному орнаменту, но их объединяет единое оформление бордюра одинаковым звеньевым орнаментом в виде чередующихся овалов и кружков.

Первый тип (рис. 4; рис. 5. 1–7, 19; 15 экземпляров): накладки подтреугольной формы, где центральным звеном орнамента выступает изображение трилистника. На оборотной стороне накладок имеется по три шпенька для крепления к кожаной основе. Накладки цельнолитые. Они отливались в двустворчатых глиняных формах. Проколы для шпеньков в форме производились индивидуально.

Второй тип (рис. 4; рис. 5. 17–18; 2 экземпляра): накладки полукруглой формы с полукруглой прорезью в центральной части. На оборотной стороне накладок имеется по три шпенька для крепления к кожаной основе. Накладки цельнолитые. Они отливались в двустворчатых глиняных формах по оттиску. Проколы для шпеньков в форме производились индивидуально.

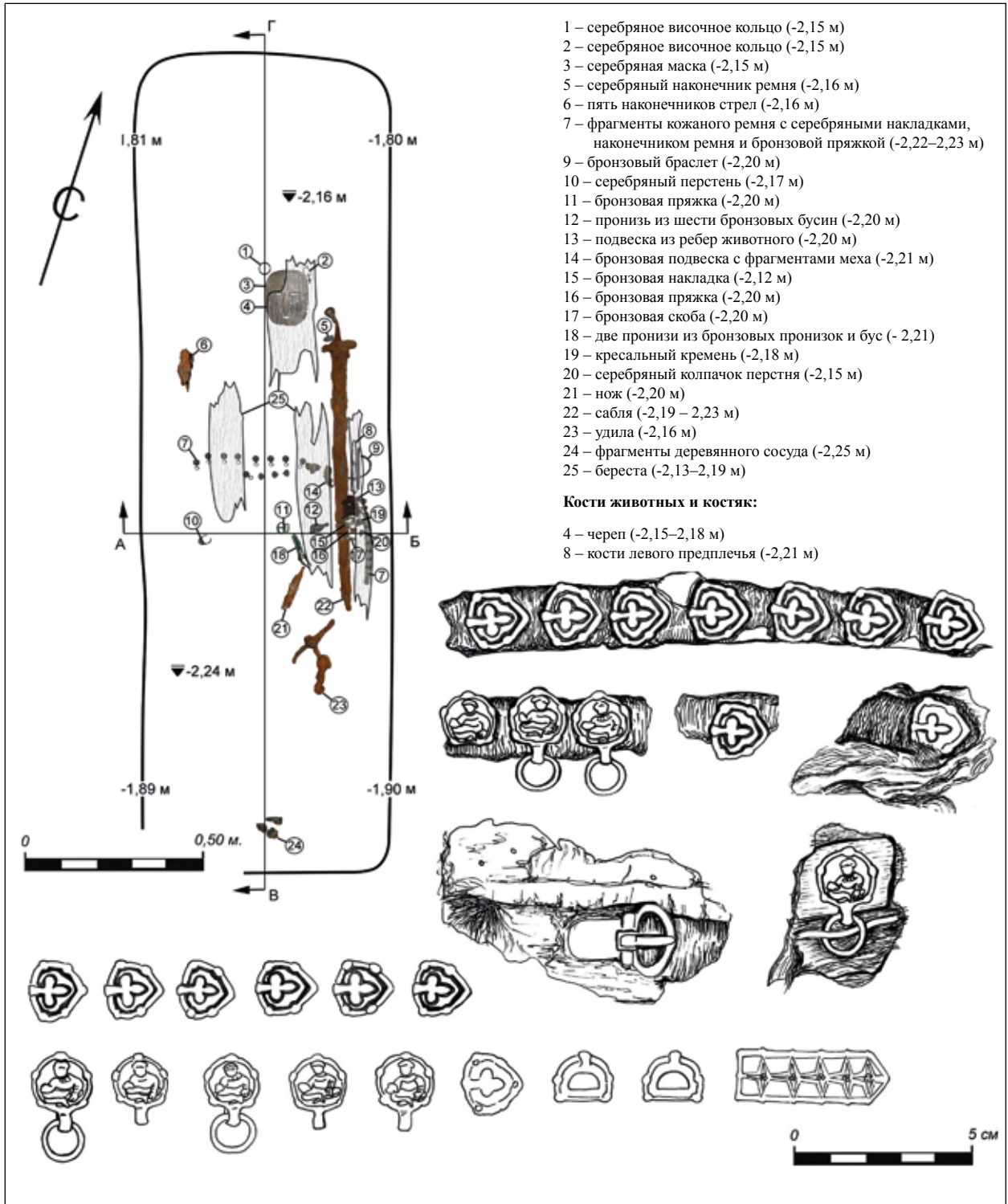


Рис. 4. Поясной набор из погребения 357 Бояновского могильника (прорисовка А. В. Данича). Погребение 357 Бояновского могильника: план, находки

4. kép. Veretes öv a bojanovói temető 357. sírjából (A. V. Danyics rajza). A bojanovói temető 357. sírja: sírrajz, leletek

Рис. 5. Поясной набор из погребения 357 Бояновского могильника (фото) ►

5. kép. Veretes öv a bojanovói temető 357. sírjából (fotó)



Третий вид накладок (*рис. 4; рис. 5. 8–14; 10* экземпляров) представлен двусоставными накладками в виде фигурного щитка с петлей и подвешенного кольца. Щиток накладки декорирован антропоморфным орнаментом в виде человека, сидящего со скрещенными ногами. Основа такой двусоставной накладки (щиток и петелька для кольца) цельнолитая. Изделия были отлиты в двустворчатых глиняных формах по шаблону. Кольца изготавливались отдельно и вкладывались в литейные формы для отливки накладок. На оборотной стороне накладок имеется по три шпенька для крепления к кожаной основе. Проколы для шпеньков в форме производились индивидуально.

Необходимо отметить, что, после литья, орнамент отдельных накладок был доработан механическим путём острым предметом (резцом).

Также было проведено исследование химического состава металлического сплава, из которого были изготовлены данные предметы. Всего было исследовано 22 изделия из поясного набора (*табл. 3*). Результаты анализа показали, что основа изделия была изготовлена из сплава Ag–Cu–Zn–(Pb). Содержание серебра в сплаве варьируется в пределах от 89% до 94%; содержание меди в сплаве варьируется в пределах от 3% до 7,4%; содержание цинка варьируется в пределах от 1% до 2,3%; содержание свинца в сплаве варьируется в пределах от 0,6% до 1,8% (*табл. 3*).

Другие изделия «мадьярского» круга – это погребальные лицевые покрытия – маски (*рис. 6*). Исследователи отмечают, что эти предметы погребального обряда были характерны для мадьяр и угров Западной Сибири и Предуралья.<sup>10</sup> На территории Пермского Предуралья в погребальном обряде использовались погребальные маски разной конструкции – от наглазников и наротников до цельных масок. Были исследованы цельные погребальные маски, происходящие из Бояновского могильника и Рождественского языческого могильника.

- Все они были изготовлены по одной схеме:
- основа маски вырезалась из тонкой металлической пластины толщиной 0,15–0,18 мм;
  - с помощью выколотки обозначали нос на личине;
  - затем вырезали отверстия для глаз и рта;
  - маски декорировали.

Практически на всех погребальных масках присутствуют от двух до четырех пробивных отверстия, предназначенных для пришивания изделия к ткани (в некоторых погребениях Бояновского могильника под масками были обнаружены фрагменты шелка)

Декорирование масок производилось с помощью разных техник. Чеканным орнаментом проходили по контуру маски, обозначали края отверстий для глаз и рта. Орнамент состоял из выпуклин («перл»), оставшихся после удара чекана с круглой формой боя. Иногда вместе с чеканным орнаментом на масках можно встретить гравировку способом дрожировки, обозначающую на погребальной личине волосы, бороду, усы. В редких случаях в декорировании масок использовались и другие приемы (*рис. 6. 1, 3*). В маске-личине из Бояновского могильника<sup>11</sup> и маске-личине, обнаруженной грабителями на территории Пермского края, для обозначения бровей и усов использовался приём золочения (амальгамирования) (*рис. 6. 3*). Для обозначения в маске из Рождественского могильника глаз и рта использовали приём чернения (*рис. 6. 1*).

Было проведено исследование химического состава металлического сплава, из которого были изготовлены погребальные маски (всего проанализировано 80 экземпляров). Результаты анализа показали, что основа изделий была изготовлена из сплава Ag–Cu–(Pb), где Ag – более 90%; Cu – 4–6%; Pb – 0,5–1%.

И следующая категория находок, которую исследователи связывают с процессами обретения родины венграми – кожаные сумочки с металлическим обрамлением (*рис. 7*).<sup>12</sup> Необходимо вне-

<sup>10</sup> Белавин 2015, 122.

<sup>11</sup> Белавин–Данич–Иванов 2015, 121.

<sup>12</sup> Стилистическое описание, вопросы распространения, происхождения смотрите в статье А. М. Белавина и Н. Б. Крыловой в настоящем сборнике.



Таблица 3. Химический состав металла поясных деталей из погребения 357 Бояновского могильника (РФА-анализ)  
*A bojanovói temető 357. sírjából származó övdíszek kémiai összetétele (XRF elemzés)*

№	Предмет	Fe	Cu	Pb	Zn	Ag	Au
1	наконечник ремня	0	3,95	0,63	1,42	94	0
2	пластина	0	5,26	1,71	1,73	91,3	0
3	накладка	0	3,67	0,71	1,45	94,17	0
4	накладка	0,21	3,34	1	1,75	93,7	0
5	накладка	0	3,65	0,68	1,48	94,19	0
6	накладка	0	5,14	0,83	2,23	91,8	0
7	накладка	0	4,53	0,82	1,75	92,9	0
8	накладка	0	4,59	0,8	1,81	92,8	0
9	накладка	0	4,51	0,99	2,28	91,79	0,43
10	накладка	0,12	3,86	1,03	1,7	92,7	0,59
11	накладка	0,61	3,68	0,85	1,72	93,14	0
12	накладка	0,43	7,4	0,95	1,71	89,51	0
13	накладка (с кольцом)	0	4,59	0,81	1,36	93,24	0
14	накладка (с кольцом)	0	4,59	0,98	1,71	92,3	0,42
15	накладка (с кольцом)	0	4,1	0,59	1,19	94,12	0
16	накладка (с кольцом)	0	4,39	0,81	2	92,8	0
17	накладка (с кольцом)	0	4,46	0,81	1,43	93,3	0
18	накладка (с кольцом)	0,08	3,96	1,2	1,99	92,35	0,42
19	накладка (с кольцом)	0,1	3,95	0,69	1,66	93,6	0
20	накладка (с кольцом)	0,1	4,43	0,66	1,2	93,61	0
21	накладка (с кольцом)	0	4,3	0,72	1,4	93,58	0
22	накладка (с кольцом)	0,69	4,22	0,81	2,18	92,1	0

сти и технические характеристики в описание данных сумочек.

В настоящее время на территории Пермского Предуралья обнаружены три лицевые накладные металлические пластины от кожаных сумочек. Наиболее ранняя из них – лицевая пластина от сумочки с изображением пары львов, «древа жизни», антропоморфной фигуры, лося, хищной птицы, всадника и других образов. Исследователями она датируется IX веком. Несмотря на то, что на территории Пермского края данная лицевая пластина была обнаружена грабителями, фотографии хорошего качества позволяют нам наблюдать некоторые технические особенности её изготовления. Основа изделия была вырезана из тонкого листа металла. Все орнаментальные сюжеты были нанесены на пластину с помощью

дрожировки (разновидность способов гравировки – гравировка с зигзагообразным шагом). Позолочен только фон основных орнаментальных сюжетов. Необходимо обратить внимание и на толстый, местами отслаивающийся, слой позолоты (рис. 7. 1).

Фрагменты кожаной сумочки с лицевой пластиной зафиксированы в погребении 137 Бояновского могильника, датированного началом X века. К сожалению, сами фрагменты не позволяют реконструировать форму, орнамент лицевой пластины сумочки. Сохранился лишь фрагмент тонкого серебряного листа (0,15 мм), оставшегося от пластины. На данном фрагменте зафиксированы следы (части орнамента), нанесенные на пластину с помощью дрожировки. Анализ металла данного фрагмента лицевой



Рис. 6. Погребальные маски-личины (примеры исследованных изделий). 1: Рождественский языческий могильник; 2, 4: Бояновский могильник, 3: Изделие из грабительских раскопок  
 6. kép. Halotti maszkok (néhány a vizsgált leletek közül). 1: A rozsgyesztvenszki pogány temető; 2, 4: Bojanovói temető; 3: Rablóásatásból származó lelet

пластины сумочки показал, что она изготовлена из сплава Ag–Cu (Ag – 94,2%, Cu – 4,4 %, Pb – 0,8%, Au – 0,2%, Fe–0,4).

Лицевая пластина из погребения 279 Бояновского могильника с растительным орнаментом – пальметтами была вырезана из тонкого листа металла (0,12 – 0,14 мм). Фон пальметт позолочен. Контуры растительного орнамента нанесены с помощью дрожировки. Орнамент в виде

выпуклин (перлы), идущих в два ряда по центральной полосе изделия и по его контуру, был выполнен с помощью чеканки (рис. 7. 2). Анализ металла данной лицевой пластины показал, что лицевая пластина сумочки изготовлена из сплава Ag–Cu (Ag – 96%, Au – 0,86%, Cu – 2%, Pb – 0,91%).

Таким образом, для изделий Пермского Предуралья, относимых исследователями к из-

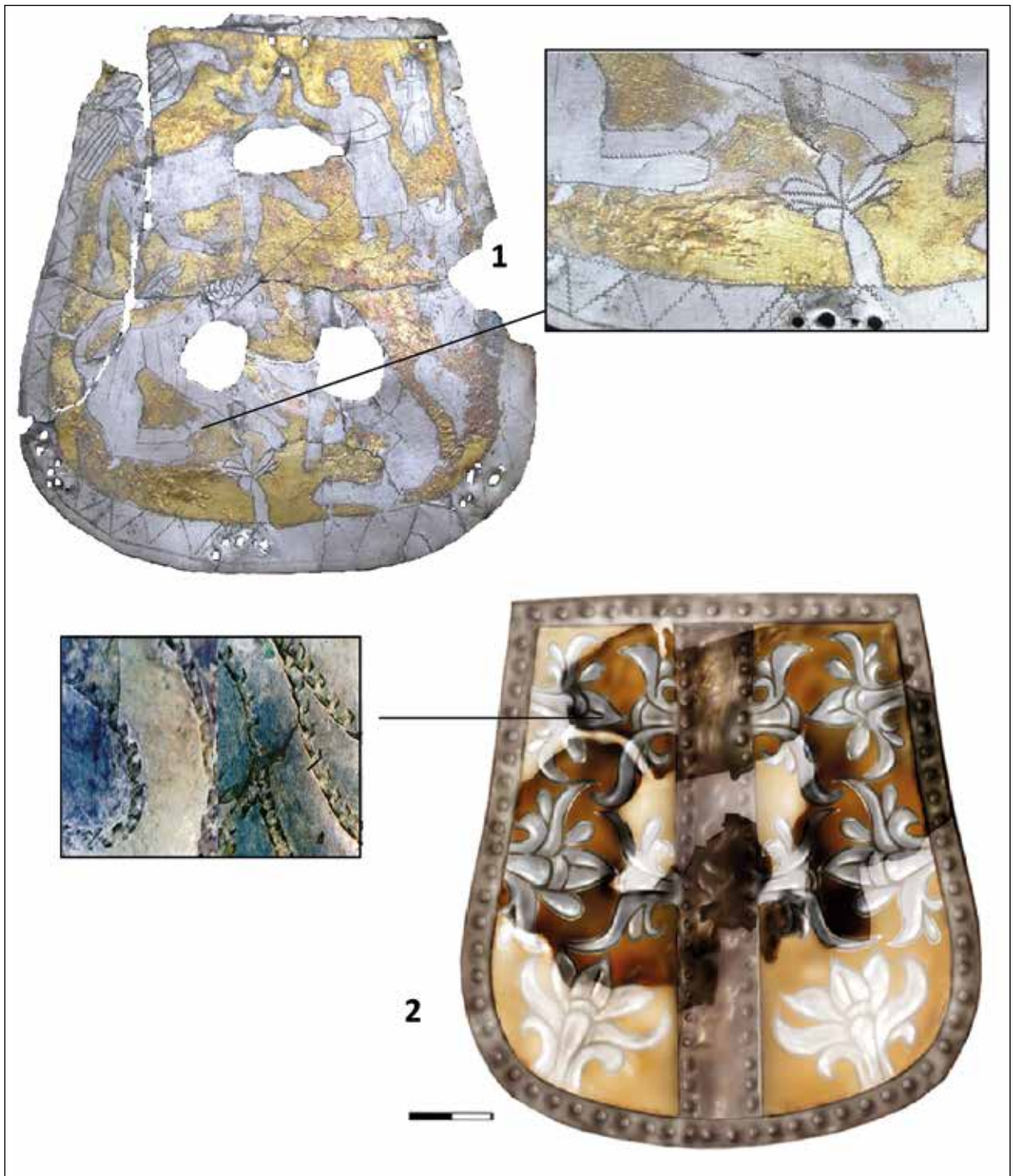


Рис. 7. Лицевые пластины сумочек. 1: Изделие из грабительских раскопок; 2: Бояновский могильник, погребение 279. Реконструкция А. Тюрка и А. Штромаера

7. kép. Tarsolylemezek. 1: Rablóásatásból származó lelet; 2: Bojanovo, 279. sír (Türk A. és Strohmayer Á. rekonstrukciója)

делиям мадьярского круга можно выделить следующие характерные стилистические и технические признаки:

— для поясной гарнитуры:литье изделий в двустворчатых глиняных формах по оттиску готового изделия, модели или с помощью

утрачиваемой модели; золочение фона орнамента или всей лицевой поверхности изделия способом амальгамирования; декорирование деталей поясной гарнитуры растительными (трилистники), орнитоморфными и антропоморфными орнаментами; окантовка деталей поясных наборов звеньевым орнаментом (чередующимися овалами и кружками); проработка контуров орнамента резцом; изготовление изделий из сплава с высоким содержанием серебра.

- для погребальных лицевых покрытий: вырезание основы изделия из тонкого листа металла; обозначение носа на личине с помощью выколотки; вырезание из основы изделий отверстий для глаз и рта; оконтуривание чеканными выпуклинами рта и глаз на маске для погребенного; редкое декорирование изделий позолотой (амальгамированием), чернением и гравировкой (способом дрожировки); наличие на изделиях отверстий для нашивки его на тканевую основу; изготовление изделий из сплава с высоким содержанием серебра.
- для лицевых пластин сумочек: вырезание основы изделия из тонкого листа металла; нанесение основных орнаментальных сюжетов

с помощью техники гравировки (дрожировки); чеканный орнамент в виде точечных выпуклин (перлы); позолочение фона основных орнаментальных сюжетов способом амальгамирования; изготовление изделий из сплава с высоким содержанием серебра; декорирование пластин растительным орнаментом и мифологическими сюжетами.

В настоящий момент можно привести много аналогий представленным предметам, особенно деталям поясных наборов, с достаточно широкой территории. Но данные аналогии будут касаться либо внешней формы изделий, либо их стилистического оформления. Для решения вопросов о месте изготовления изделий, их связи с древневенгерской историей, распространением и изменением, а также для более четкого определения «мадьярского» или «древневенгерского» стиля и его региональных особенностей, метод внешних аналогий недостаточен. Необходимо сравнение результатов всестороннего анализа, включающего технические и технологические параллели, «похожих» по стилю или форме изделий из металла, относимых исследователями к мадьярскому кругу с территориями, участвующих в процессе «обретения родины венграми».

#### ЛИТЕРАТУРА

- Белавин–Данич–Иванов 2015: Белавин, А. М. – Данич, А. В. – Иванов, В. А.: Древние мадьяры в Предуралье. В: *Древняя история и обретение родины*. Отв. ред.: Фодор, И. Пермь 2015, 101–131.
- Данич 2012: Данич, А. В.: Отчет о научно-исследовательской работе. Раскопки Бояновского могильника в МО г. Добрянка Пермского края в 2012 году. В: *Архив Музея археологии и этнографии Пермского Предуралья ПГГПУ*.
- Данич 2015: Данич, А. В.: Отчет о научно-исследовательской работе. Раскопки Бояновского могильника в МО г. Добрянка Пермского края в 2015 году В: *Архив Музея археологии и этнографии Пермского Предуралья ПГГПУ*.
- ОАК 1913: *Отчет Императорской археологической комиссии за 1909–1910 г.* Санкт-Петербург 1913.
- ПУТЕШЕСТВИЕ 2016: *Путешествие Ибн Фадлана: Волжский путь от Багдада до Булгара. Каталог выставки*. Ред.: Чебучева, Е. Москва 2016.
- ФЕТТИХ 1929: Fettich, N.: *Bronzeguss und Nomadenkunst auf Grund der ungarländischen Denkmäler*. Prague 1929.