

СЛЕДЫ ТРЕПАНАЦИЙ НА ЧЕРЕПАХ ЭПОХИ ВЕЛИКОГО ПЕРЕСЕЛЕНИЯ НАРОДОВ В ПЕРМСКОМ ПРЕДУРАЛЬЕ

НАТАЛЬЯ ГЕННАДЬЕВНА БРЮХОВА*

Ключевые слова: эпоха Великого переселения народа, Пермское Предуралье, курганные могильники, трепанации, свод черепа, символические трепанации

Kulcsszavak: népvándorlaskor, az Urál nyugati előterének Perm környéki területe, kurgánsíros temetők, trepanáció, koponyaboltozat, szimbolikus trepanáció

Наталья Геннадьевна Брюхова

Следы трепанаций на черепах эпохи великого переселения народов в Пермском Предуралье

В статье рассматриваются случаи повреждений на своде черепа, зафиксированные на материале из погребений курганных могильников эпохи Великого переселения народов с территории Пермского Предуралья. Курганные могильники появляются на Верхней Каме в IV веке н.э. и существуют до VII века н.э. Антропологический материал получен из погребений трёх курганных могильников: Калашиниковский V–VI вв. н.э., Чазёвский I конец VI–VII вв. н.э. и Митинский конец IV–VI вв. н.э. Из 15 исследованных черепов на 9 наблюдаются следы неоднократного вмешательства в костную структуру свода черепа. Кроме одного случая все повреждения имеют признаки заживления. Срез незажившего вмешательства в кость черепа был изучен при помощи микроскопа с целью попытки реконструкции процесса проведения операции. Все описанные костные дефекты имеют схожую морфологию и локализацию. Исходя из наблюдений, данные повреждения интерпретируются как следы прижизненных трепанаций с преобладанием случаев символических трепанаций на описываемых черепах. На черепах из погребений более поздних грунтовых могильников с территории Пермского края такие следы вмешательства в целостность костей свода черепа не обнаружены. Таким образом, с исчезновением обряда хоронить покойных под курганной насытью на данной территории исчезает и традиция трепанаций.

Natalja Gennagyjevna Brjuhova

Koponyatrepanációk nyomai az Urál nyugati előterének Perm környéki területein feltárt népvándorlás kori temetőkben

A tanulmány szerzője olyan, az Urál nyugati előterének Perm környéki területein található népvándorlás kori kurgánsíros temetőkből előkerült koponyákat vizsgált meg, amelyeket a koponyaboltozatnál trepanáltak. A kurgánsíros temetők a Kr. u. 4. században jelentek meg a Káma felső folyásvidékén, és a 7. századig voltak itt jelen. Az általunk vizsgált antropológiai anyag három kurgánsíros temető, az 5–6. századi kalasnyikovói temető, a 6. század végére és a 7. századra keltezhető csazjovói I. temető, illetve a 4. század vége és a 6. század közé datált mityinói temető sírjaiból származik. A 15 vizsgált koponyából 9 esetben figyelhető meg az, hogy a koponyaboltozat csontszerkezetét többször is megsértették. A trepanációt követő gyógyulási folyamat nyomai valamennyi esetben láthatók, egy koponyát kivéve. Ez utóbbit mikroszkóppal vizsgáltuk meg azzal a céllal, hogy megpróbáljuk rekonstruálni a trepanáció kivitelezésének folyamatát. Az összes általunk leírt csontszerkezeti sérülésnek hasonló a morfológiája és az elhelyezkedése. Megfigyeléseink alapján ezeket a trepanációkat még az adott személyek élete folyamán végezték el, az esetek többségében pedig jelképes trepanációról beszélhetünk. A Permi területen található későbbi keltezésű aknasíros temetők sírjaiból nem ismerünk olyan koponyát, melyen hasonló koponyaboltozati beavatkozás nyomai lennének megfigyelhetők. Ez alapján kijelenthetjük, hogy a kurgánsíros temetkezési szokás eltűnésével a trepanáció szokása is megszűnt ezen a területen.

*Пермский научный центр УрО РАН, Пермь, Россия, nat-bryukhova@yandex.ru



Районом исследования является территория Верхнего и Среднего Прикамья, расположенная в пределах современного Пермского края, на западном склоне Уральских гор. В эпоху Великого переселения народов на данной территории появляется новый для региона обряд захоронения под курганными насыпями. Авторы раскопок датируют курганные могильники на Верхней Каме IV–VII вв. н.э.

В начале XX в. А. В. Шмидт выделил эти памятники в особую группу — «харинский тип», по названию села в Коми-Пермяцком округе, где были обнаружены первые курганы. До сих пор вопрос об их этнокультурной интерпретации является одним из актуальных для прикамской археологии. В разные годы ученые связывали «харинцев» с тюрками, сарматами, сармато-ала-

нами, уграми, палеосибирцами и т.д.¹ Современный исследователь данной темы Д. В. Шмуратко в основе механизма возникновения харинских курганов видит позднесарматскую культурную традицию.²

На данный момент антропологический материал получен из погребений трёх курганных могильников: Калашниковский (раскопки М. Л. Перескокова в 2012 г.), Чазёвский I (раскопки В. В. Мингалёва в 2007 г.) и Митинский (раскопки В. Ф. Генинга в 1956 г. и Д. В. Шмуратко в 2014-2015 гг.) (рис. 1). На своде некоторых черепов были обнаружены дефекты, которые интерпретируются, как следы трепанаций.

Калашниковский могильник V–VI вв. н.э. расположен в Кунгурском районе Пермского края.

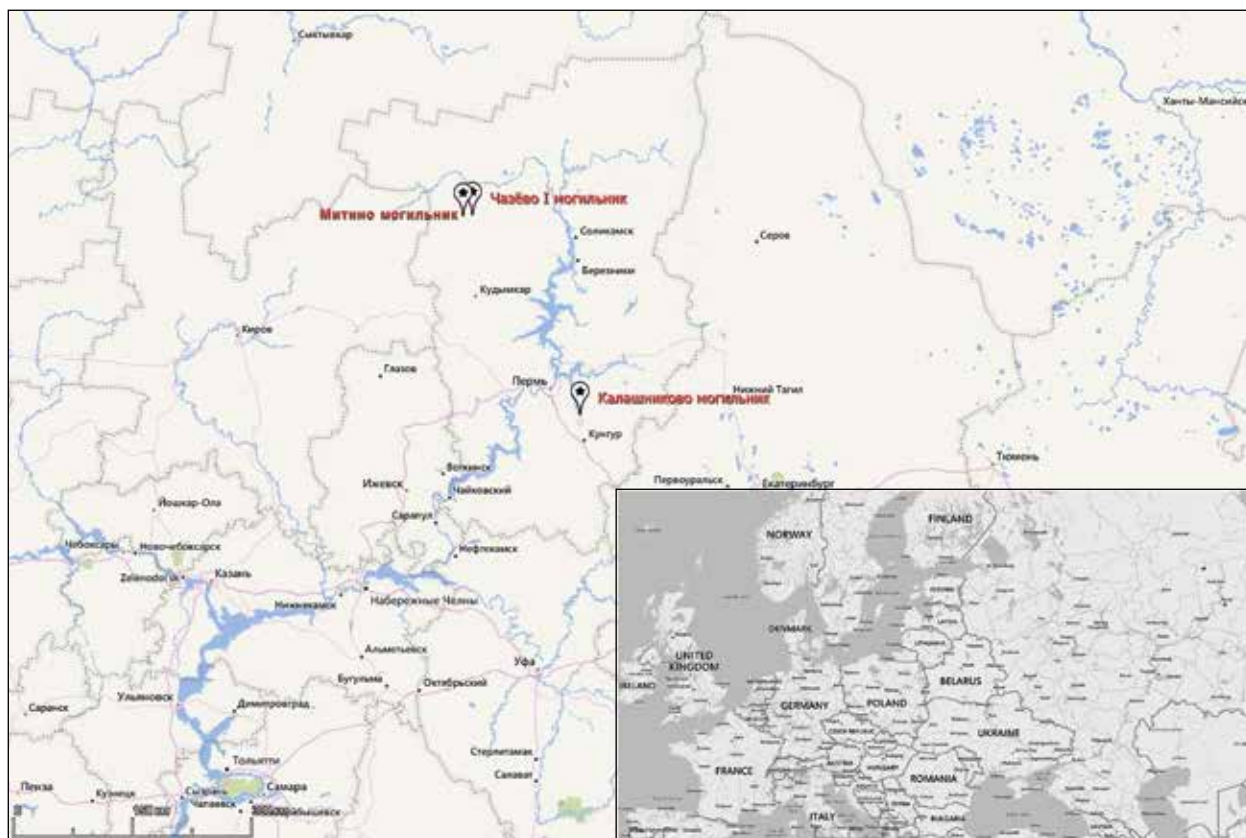


Рис. 1. Карта расположения исследуемых могильников
1. kép. Térkép a vizsgált temetők elhelyezkedéséről

¹ ШМУРАТКО 2010, 100.

² ШМУРАТКО 2012, 29.

Во время раскопок были найдены останки двух индивидов из разграбленных погребений. Сохранность костей плохая, черепа фрагментированы, часть фрагментов отсутствует. Однако, на сохранившихся фрагментах черепов зафиксированы костные дефекты со следами заживления.

Курган №15а погребение №1. Костные останки принадлежат женщине, умершей в возрасте 25–35 лет. На своде черепа обнаружены следы нескольких заживших повреждений (рис. 2а).

На лобной кости, в районе левого лобного бугра, имеется дефект круглой формы с диаметром ≈ 25 мм. Дефект представляет собой углубление с небольшим валиком по краям и тонкой костной пластинкой в середине. Наблюдается реакция заживления, следов воспалительного процесса не обнаружено.

Также на своде черепа зафиксирован обширный дефект, захватывающий обе теменные кости и часть лобной кости в районе венечного шва. Общая форма дефекта овальная. Внешний край образует костный валик, плавно спускаю-

щийся внутрь, частично переходящий в тонкую костную пластинку. Внутри дефекта имеются следы костного перестроения – реакция заживления. С эндокранной стороны заметны следы воспалительного процесса в виде небольшой порозности. Вероятно, в данном случае дефект представляет собой следы, как минимум двух вмешательств в костную целостность черепа. На правой теменной кости вал чуть более выражен и рельефен. Возможно, здесь операция проводилась позже, когда толщина черепа была больше.

Курган №13 погребение №1. Костные останки принадлежат мужчине, умершему в возрасте 18–25 лет. На своде черепа обнаружены следы двух заживших повреждений кости (рис. 2б).

На фрагменте левой теменной кости, возле центральной части стреловидного шва, имеется полукруглый дефект, с краями плавно спускающимися внутрь. Видна реакция заживления, диплоэ не прослеживается. Следы воспалительного процесса не наблюдаются.

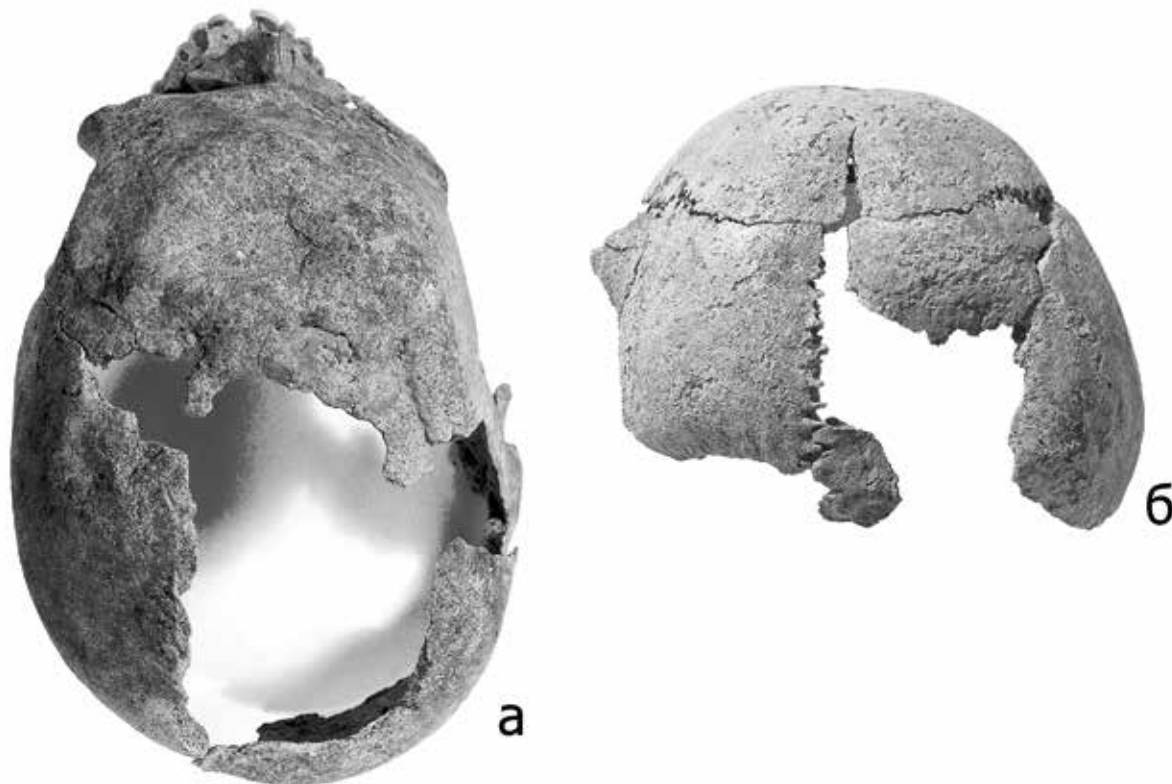


Рис. 2. Следы трепанаций на черепах из Калашиниковского могильника: а) череп из кургана №15а погребение №1; б) череп из кургана №13 погребение №1

2. kép. Trepanált koponyák a kalasnyikovói temetőből: а) koponya a 15a kurgán 1. sírjából; б) koponya a 13. kurgán 1. sírjából

На фрагментах правой теменной кости, ближе к стреловидному шву наблюдаются части краев, вероятно, когда-то овального повреждения. Края плавно спускаются внутрь дефекта. Видна выраженная реакция заживления.

Чазёвский I могильник (Шойна-ыб) VI–VII вв. н.э. находится в Косинском районе Пермского края.³ Во время раскопок в 2007 г. под руководством В. В. Мингалёва были собраны останки 8 индивидов происходящих из 7 погребений, обнаруженных в 4 курганах. Остатки черепов различной сохранности обнаружены у 4 индивидов. Наиболее полно удалось собрать две черепные коробки. Оба черепа принадлежат женщинам, умершим в зрелом возрасте. На обоих черепах обнаружены сквозные дефекты схожие по морфологии и локализации.⁴

Курган 25, погребение № 1. Останки принадлежат женщине, умершей в возрасте 35–50 лет.

Сквозной дефект расположен на теменных костях черепа (рис. 3б). Дефект имеет 8-образную форму – это два смежных отверстия, каждое из которых имеет одинаковую овальную форму и размеры (40 × 50 мм). Внешний край образует «вал», плавно спускающийся внутрь и переходящий в тонкую костную пластинку. Внутренний край – это границы отверстия, они тонкие неровные, имеется выраженная реакция заживления, диплоэ не прослеживается. С внутренней стороны черепа не наблюдается никаких костных перестроений.

Курган 26, погребение № 1. Скелет принадлежит женщине, умершей в возрасте 30–45 лет.



Рис. 3. Следы трепанаций на черепах из Чазёвского I могильника: а) череп из кургана №26 погребение №1; б) череп из кургана №25 погребение №1

3. kép. Trepanált koponyák a csaszjovói I. temetőből: а) koponya a 26. kurgán 1. sírjából; б) koponya a 25. kurgán 1. sírjából

³ Мингалёв 2011, 56.

⁴ Брюхова 2010, 242–243.

На своде черепа обнаружены сквозные разрушения схожие с описанными у индивида из кургана 25, погребение № 1 (рис. 3а). Дефекты локализованы на правой теменной кости, представляют собой два сквозных отверстия. Отверстие (1) располагается по касательной к стреловидному шву (его центральной части). Дефект имеет правильную овальную форму (30 × 60 мм). Внешний край образует «вал», плавно спускающийся внутрь и переходящий в тонкую костную пластинку. Внутренний край – это границы отверстия (15 × 40 мм), они тонкие неровные, имеется выраженная реакция заживления, диплоэ не прослеживается. Отверстие (2) граничит внешним краем с отверстием (1), располагается в районе теменного бугра. Дефект имеет более обширные разме-

ры, чем отверстие (1). Внешняя граница имеет округлую форму (70 × 75 мм), внутренний край подтреугольной формы (50 × 50 мм). В остальном, морфологические характеристики дефекта совпадают с отверстием (1). С внутренней стороны черепа не наблюдается никаких костных перестроений.

Митинский могильник IV–VI вв. н.э. расположен в Кочевском районе Пермского края.⁵ За два года раскопок 2014–2015 гг. под руководством Д. В. Шмуратко из 12 погребений были получены кости 13 индивидов. Из них четверо детей до 14 лет, подросток 15–18 лет, 5 мужчин и 3 женщины. У пяти человек, включая подростка, обнаружены следы повреждения костей на своде черепа.

Погребение № 43. Скелет в погребении принадлежит мужчине, умершему в возрасте 20–25 лет.

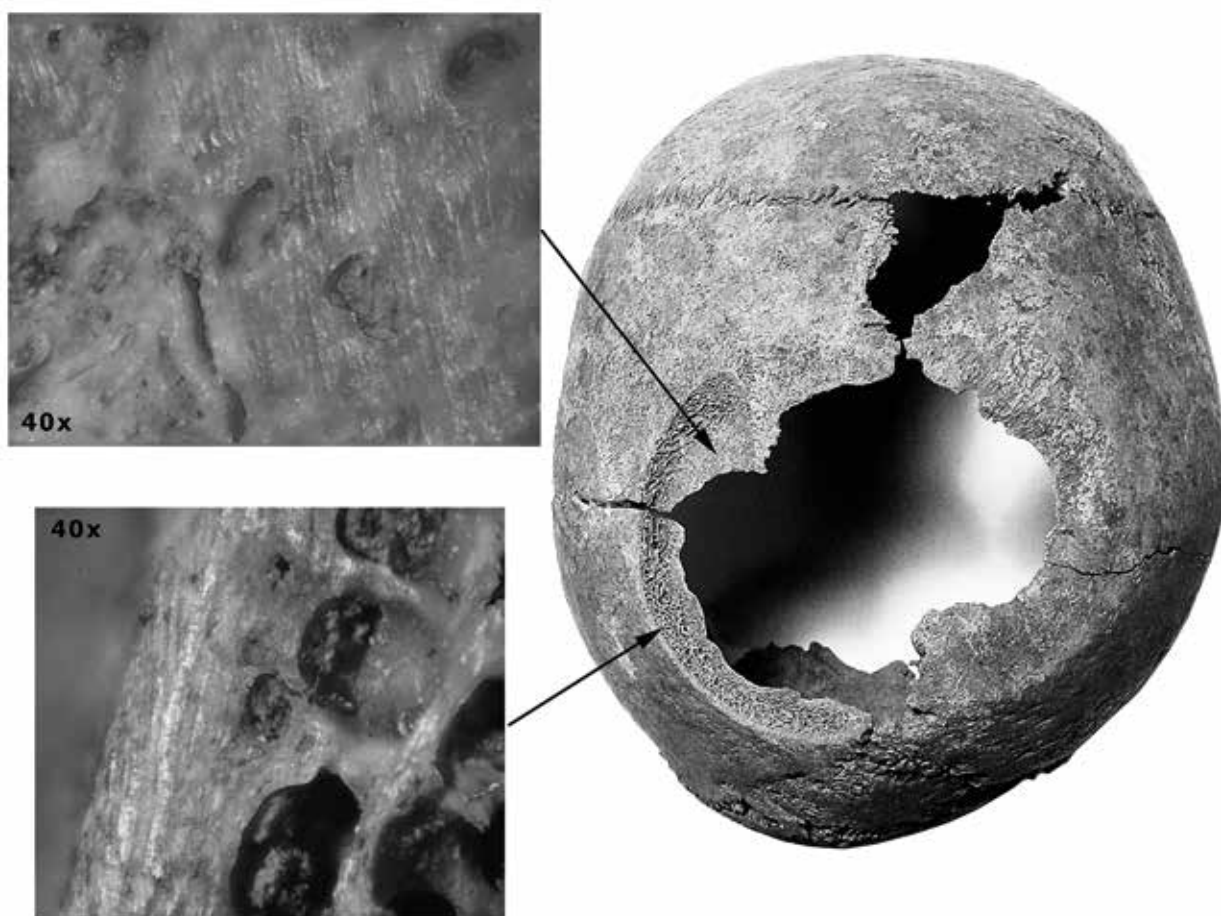


Рис. 4. Следы трепанаций на черепахе из погребения №43 Митинского могильника и микрофотографии трепанационного среза

4. kép. Trepanált koponya a mityinói temető 43. sírjából és részletfotók a trepanációs vágásról

⁵ ШМУРАТКО–БРЮХОВА 2012, 49.

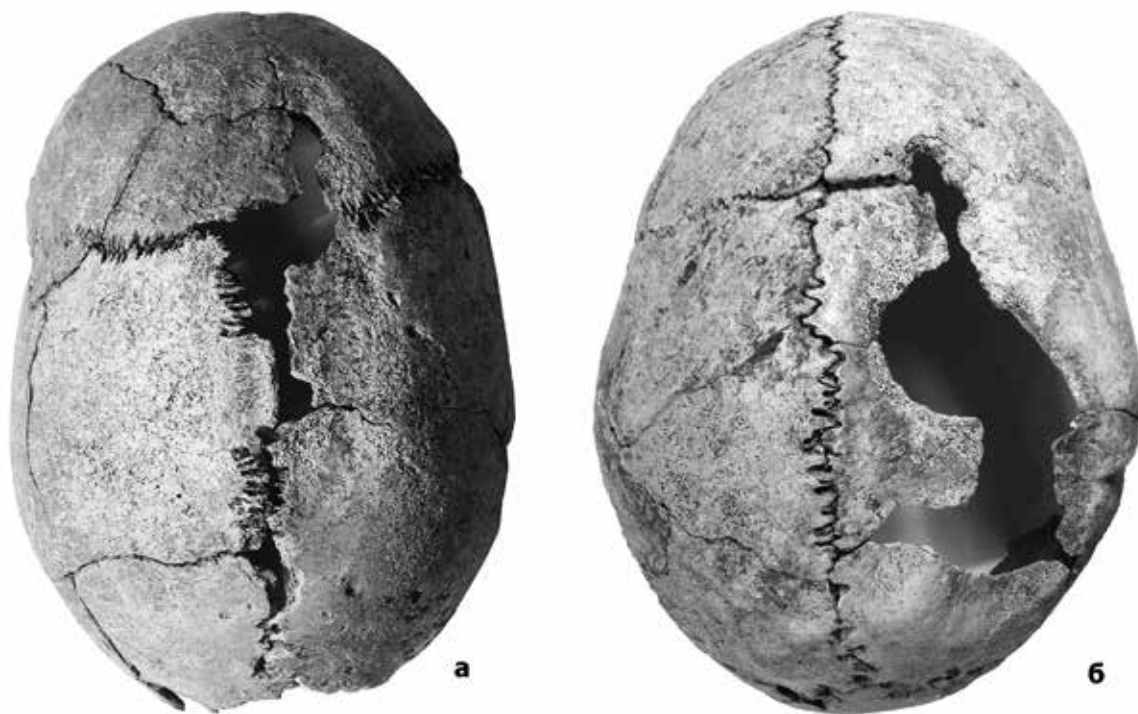


Рис. 5. Следы трепанаций на черепах из Митинского могильника: а) череп из погребения №49а; б) череп из погребения №50а

5. kép. Trepanált koponyák a mityinói temetőből: а) koponya a 49a sírból; б) koponya az 50a sírből

Повреждения на своде черепа представляют собой два смежных сквозных дефекта (рис. 4). Дефект (1) имеет овальную форму (60 × 45 мм), расположен на обеих теменных костях в районе центральной части сагиттального шва. Шов делит овал повреждения практически пополам. Край отверстия, расположенный на левой теменной кости, не замкнут и открыт в смежный дефект. Остальные края отверстия сглажены, ограничены костным валиком, переходящим внутри в тонкую пластинку со следами костного перестроения. Диплоэ не прослеживается, следов воспаления нет.

Сквозной дефект (2) полуовальной формы (70 × 40 мм) с четкими краями расположен на левой теменной кости, открыт в сторону смежного с ним дефекта (1). Края отверстия ровные, диплоэ открыто, нижний компактный слой выступает перед краем на 5–15 мм. Площадка среза в части, располагающейся ближе к затылочной кости, направлена к нижней компакте под углом

≈ 105°. Чуть больше угол ≈ 110° в части, которая ближе к лобной кости. Следов заживления и воспаления нет. При наблюдении в микроскоп с 20-ти и 40-ка кратным увеличением на срезе верхней компакты видны параллельные горизонтальные линии, а в нескольких местах небольшие вертикальные риски. На поверхности нижнего компактного слоя также наблюдаются параллельные горизонтальные линии, расположенные довольно плотно.⁶ За пределами отверстия, на расстоянии ≈ 7 мм от среза, видна неглубокая линия разреза, задевающая только внешний слой кости. Линия идет параллельно краю среза, длина её составляет ≈ 20 мм.

Погребение № 49а. Кости в погребении принадлежат юному индивиду, умершему в возрасте 15–18 лет.

На правой теменной кости и частично на правой стороне лобной кости имеется овальный дефект (100×40 мм). Дефект вытянут вдоль стреловидного шва, по касательной к

⁶ Автор благодарит С. Н. Скочину ИПОС СО РАН за помощь в исследовании.

нему. Повреждение представляет собой слабо-выраженное углубление в кости, заметное при определенном освещении. Наблюдается слабая реакция заживления (рис. 5 а).

Погребение № 49б. Костные останки принадлежат мужчине, умершему в возрасте 35–50 лет.

На правой теменной кости в 10 мм от стреловидного шва, немного захватывая венечный шов, имеется овальный дефект (50×30 мм), вытянутый в переднезаднем направлении. Дефект представляет собой незначительное углубление с нечеткими краями. Во внутренних границах углубления имеются следы костных перестроений, следов воспаления нет. Со стороны эндокрана видны слабые пальцевидные вдавления.

Погребение № 49в. Кости в погребении принадлежат мужчине, умершему в возрасте 25–35 лет.

На своде черепа имеется дефект овальной формы (80×60 мм). Основная часть повреждения расположена на правой теменной кости, по касательной к стреловидному шву и частично захватывает правую сторону лобной кости. Дефект представляет собой участок истонченной кости с открытым диплоэ. С правой и задней (ближе к затылку) сторон читаются небольшие костные валики. Со стороны эндокрана костных перестроений нет.

Погребение № 50а. Скелет в погребении принадлежит женщине, умершей в зрелом возрасте.

На правой теменной кости имеется костный дефект неправильной формы (100×50 мм) вытянутый в переднезаднем направлении (рис. 5б). Внешние края дефекта сглажены, ограничены костным валиком, переходящим внутри в тонкую пластинку со следами костного перестроения. В задней части дефекта валик разделяет повреждение на две части. Вероятно, здесь мы имеем дело с двумя случаями вмешательства в целостность свода черепа. Одно из повреждений более узкой формы, располагается вдоль стреловидного шва и имеет менее выраженный валик. Второй эпизод граничит с первым, но по форме он более широкий и имеет более выраженный валик. С внутренней стороны черепа следов костных перестроений нет.

Табл. 1. Количество черепов с трепанациями

1. táblázat. A trepanált koponyák mennyisége

Могильник	общее кол-во черепов	кол-во черепов с трепанациями
Калашниковский V–VI вв. н.э.	2	2
Чазёвский I к. VI–VII вв. н.э.	4	2
Митинский к. IV–VI вв. н.э.	9	5
Итого	15	9

Таким образом, из 15 черепов различной сохранности, обнаруженных в погребениях курганных могильников с территории Пермского края на 9 наблюдаются следы вмешательства в костную структуру свода черепа (табл. 1). Количественное соотношение, говорит о распространенности таких операций у населения, оставившего данные могильники. Из-за фрагментарности черепов не во всех случаях можно достоверно определить была ли операция сквозной. Однако, судя по морфологическим особенностям повреждений, в большинстве случаев мы, вероятно, имеем дело с несквозной или символической операцией. Практически все дефекты располагаются на теменных костях, иногда с захватом лобной кости, в одном случае дефект расположен в районе левого лобного бугра.

Одной из особенностей проведенных операций можно считать неоднократность сделанных манипуляций на большинстве черепов. По половой принадлежности индивиды, с проведенными на черепе операциями, разделились поровну. Самому юному из них на момент смерти было 15–18 лет (табл. 2). Операции практически не сопровождаются воспалительным процессом, за исключением одного черепа, где с внутренней стороны отмечается порозность. Из всего количества рассмотренных повреждений только одна трепанация не имеет следов заживления и, возможно, послужила причиной смерти. Судя по следам на поверхности среза, операция проводилась путем вырезания контура и последующим выскабливанием кости до нижнего компактного слоя.

Табл. 2. Количество проведенных операций на каждом черепе и половозрастная характеристика индивидов
2. táblázat. A beavatkozások száma koponyánként, illetve az egyének nem és kor szerinti jellemzői

Могильник	Погребение	Количество операций	Пол	Возраст
Калашниковский V–VI вв. н.э.	к. №15а п. №1	3	ж	25–35
	к. №13 п. №1	2	м	18–25
Чазёвский I к. VI–VII вв. н.э.	к. №25 п. №1	2	ж	35–50
	к. №26 п. №1	2	ж	30–45
Митинский к. IV–VI вв. н.э.	№43	2	м	20–25
	№ 49а	1	?	15–18
	№ 49б	1	м	35–50
	№ 49в	?	м	25–35
	№ 50а	2	ж	зрелый

При оценке древних хирургических технологий новосибирские ученые опытным путем установили, что инструментом при проведении трепанаций могли служить ножи.⁷ Возможно, ножи так же использовались и при проведении операций на исследуемых черепах.

По поводу распространения обряда символических трепанаций М. Б. Медникова пишет: «В эпоху Великого переселения народов поверхностное трепанирование становится «международным», надэтническим феноменом и затрагивает различные по происхождению группы населения».⁸ Автор также указывает на недооценённость «феномена символического трепанирования».⁹

Ближайший случай трепанации в данную эпоху упоминается М. С. Акимовой при анализе черепов Бирского могильника III–VII вв. н.э. с территории современной Башкирии: «На женском черепе на лобной кости имеется отверстие округлой формы. Вокруг него поверхность несколько углублена, как это бывает после лечебной трепанации».¹⁰

Все исследованные трепанированные черепа с территории Пермского края происходят из курганных могильников периода IV–VII вв. н.э. С исчезновением обряда хоронить покойных под курганной насыпью исчезает и традиция вмешательства в целостность костей свода черепа.

⁷ ЧИКИШЕВА И ДР. 2014, 135.

⁸ МЕДНИКОВА 2004, 137.

⁹ МЕДНИКОВА 2004, 134.

¹⁰ АКИМОВА 1968, 56.

ЛИТЕРАТУРА

- АКИМОВА 1968: Акимова, М. С.: *Антропология древнего населения Приуралья*. Москва 1968.
- БРЮХОВА 2010: Брюхова, Н. Г.: Следы ритуальных действий на черепах из погребений Чазёвского могильника. В: *Археологическое наследие как отражение исторического опыта взаимодействия человека, природы, общества (XIII Бадеровские чтения): Материалы Всерос. научн. конф.* Гл. ред.: Голдина, Р. Д. Ижевск 2010, 242–245.
- МЕДНИКОВА 2004: Медникова, М. Б.: *Трепанации в древнем мире и культ головы*. Москва 2004.
- МИНГАЛЁВ 2011: Мингалёв, В. В.: Особенности внутрикурганных конструкций могильника Чазево I. В: *Труды Камской археолого-этнографической экспедиции 7*. Пермь 2011, 52–68.
- ШМУРАТКО 2010: Шмуратко, Д. В.: Этнокультурная ситуация в Прикамье в эпоху Великого переселения народов. *Известия Российского государственного педагогического университета им. А. И. Герцена* 2010:126, 100–107.
- ШМУРАТКО 2012: Шмуратко, Д. В.: *Курганные могильники харинского типа в Верхнем Прикамье в контексте культурно-исторических процессов эпохи Великого переселения народов (Статистический анализ погребальных комплексов)*. Автореферат дис. канд. ист. наук. Казань 2012.
- ШМУРАТКО–БРЮХОВА 2012: Шмуратко, Д. В. – Брюхова, Н. Г.: Митинская курганная группа: результаты новых исследований (раскопки 2014 года). В: *Труды Камской археолого-этнографической экспедиции 10*. Пермь 2012, 46–63.
- ЧИКИШЕВА и др. 2014: Чикишева, Т. А. – Зубова, А. В. – Кривошапкин, А. Л. – Курбатов, В. П. – Волков, П. В. – Титов, А. Т.: Комплексное исследование трепанаций у ранних кочевников Горного Алтая. *Археология, этнография и антропология Евразии* 2014:1, 130–141.