

## ДРЕВНЕВЕНГЕРСКИЕ КОМПЛЕКСЫ ИЗ РАСКОПОК В ОРЕНБУРЖЬЕ

Людмила Анатольевна Краева\* – Ирина Вячеславовна Матюшко\*\*

Ключевые слова: *Оренбургжье, угры-мадьяры, погребения, керамика*

Kulcsszavak: *Orenburgi terület, magyarok, sírok, kerámia*

*Людмила Анатольевна Краева – Ирина Вячеславовна Матюшко*

Древневенгерские комплексы из раскопок в Оренбургжье<sup>1</sup>

*В статье рассматриваются археологические памятники в контексте миграции угров-мадьяр через Оренбургжье. Настоящее исследование также представляет изучение керамики в рамках историко-культурного подхода по методике А. А. Бобринского, основанной на бинокулярной микроскопии и экспериментальной работе.*

*Ljudmila Anatoljevna Krajeva – Irina Vjacseszlovovna Matjusko*

Korai magyar leletegyüttesek az Orenburgi területen végzett ásatásokról

*A cikkben a szerzők az Orenburgi terület régészeti lelőhelyeit tekintik át a korai magyarok vándorlásának kontextusában. A kutatásban a binokuláris mikroszkópos vizsgálatokon és kísérleti módszereken alapuló А. А. Bobrinszkij-féle kerámiavizsgálati eljárást is alkalmazták, kulturális-történeti megközelítésből.*

В настоящее время на Южном Урале ареал распространения памятников кушнарниковских и караякуповских племен был расширен в результате раскопок Н. Л. Моргуновой в Оренбургской области (рис. 1).<sup>2</sup>

В 1981 году были обнаружены развалы сосудов раннесредневековой керамики в слое балластового отложения на многослойной стоянке Турганик в Красногвардейском районе Оренбургской области (рис. 1). Район полностью расположен в подзоне северных разнотравно-типчаково ковыльных степей.<sup>3</sup> По орнаменту и форме керамика определена как кушнарниковская и караякуповская.<sup>4</sup> Технологический анализ керамики был проведен Л. А. Краевой с

помощью микроскопа марки Zeiss Stemi 2000C Stereo по методике А. А. Бобринского (приложение 1).

К настоящему времени в России доктором наук А. А. Бобринским создана научная школа, работающая в рамках историко-культурного подхода к изучению древнего гончарства.

Данный подход предусматривает анализ технологии изготовления керамики по методике, основанной на микроскопическом изучении, физическом моделировании и трасологии. Историко-культурный подход позволяет реконструировать по полученной технологической информации историко-культурные процессы в среде древнего населения.

\* ФГБОУ ВО Оренбургский государственный педагогический университет, 460000 Оренбург ул. Советская, 19 [kraeva\\_ludmila@mail.ru](mailto:kraeva_ludmila@mail.ru)

\*\* ФГБОУ ВО Оренбургский государственный педагогический университет, 460000 Оренбург ул. Советская, 19, [irina\\_dojnikova@mail.ru](mailto:irina_dojnikova@mail.ru)

<sup>1</sup> Работа выполнена при поддержке Министерства образования и науки Российской Федерации, соглашение 33.1389.2017/ПЧ. на выполнение научно-исследовательской работы «Историческая роль кочевников волжско-уральского региона на евразийском пространстве в эпохи от начала бронзового века до позднего средневековья (V тыс. до н.э. – XV в.)».

<sup>2</sup> МОРГУНОВА 1981; МОРГУНОВА 2010.

<sup>3</sup> ЧИБИЛЕВ и др. 1996, 66.

<sup>4</sup> МОРГУНОВА 1981.

В основе возможности перевода информации из технологической в историко-культурную лежат общие закономерности функционирования гончарных производств и способности разных навыков труда реагировать с различной скоростью на возникновение и ход процессов смешения. Субстратные навыки труда (способы формообразования и конструирования сосудов – начинов, полых тел) сохраняются неизменными в течение жизни 5–6 поколений гончаров. Изучая эти навыки, можно получить информацию о предыстории и истории сложения культурных традиций в гончарстве исследуемого населения. Приспособительные навыки труда (приемы отбора, добычи и подготовки исходного пластичного сырья (глин и илов), составления рецептов формовочных масс, обработки поверхностей) изменяются достаточно быстро, в течение жизни 1–2 поколений гончаров, поэтому их изучение позволяет получить информацию об истории населения на момент совершения захоронений. Смешение носителей культурных традиций в доремесленном гончарстве отражает смешение групп древнего населения в целом.<sup>5</sup>

Керамику эпохи раннего средневековья из Турганинской стоянки по морфологическим признакам можно разделить на 2 группы.

Первая группа представлена тонкостенной керамикой (толщина черепка 4–5 мм), однослойной в изломе со сложным орнаментом из косых насечек, горизонтальных линий и вдавлений в виде «гусеничек», «полулунниц», нанесенных специально изготовленными штампами. Керамика изготавливалась из ожелезненной «тощей» глины (глин, имеющих среднюю и сильную степень запесоченности). К этой группе относятся фрагменты от двух сосудов, изготовленных из разных рецептов формовочной массы: 1 – шамот+органический раствор (выжимка из навоза?) (образец № 1) (рис. 2); 2 – дробленая раковина+органика (образец № 2) (рис. 3).

Вторая группа представлена более грубой керамикой, толстостенной (толщина черепка 5 мм – 1 см) с простым орнаментом из косых насечек по срезу венчика, рядами ямочных вдавлений в сочетании с внутренними «жемчужинами» по срезу венчика (рис. 4–9). Керамика изготавливалась в основном из ожелезненной «жирной» глины (пластичных глин, имеющих слабую степень запесоченности). Исключение составляет лишь образец №3, на изготовление которого пошла ожелезненная «тощая» глина.

В этой группе керамики зафиксированы фрагменты от четырех сосудов, изготовленных по двум видам рецептов формовочных масс: 1 – шамот+органический раствор (выжимка из навоза?) (образцы №№ 3, 6) (рис. 4. 8–9); 2 – дробленая раковина+органический раствор (выжимка из навоза?) (образцы №№ 4–5) (рис. 5–7). В качестве органического раствора в обоих случаях, вероятно, использовалась выжимка из навоза – искусственная органическая добавка к исходному пластичному сырью, которую изготавливали путем выжимания жидкой составляющей навоза под прессом или через ткань.<sup>6</sup>

Анализ керамики из Турганинской стоянки (приложение 1) показал наличие неоднородных традиций в технологии и морфологии изготовления керамики, что может быть объяснено принадлежностью к разным археологическим культурам (кушнаренковская и караякуповская) и неоднородностью сложения последних.

В 2010 году в Оренбургской области археологические памятники кушнаренковской культуры были получены при раскопках II Курганного могильника у с. Имангулово-2-ое. Памятник расположен в Октябрьском районе Оренбургской области, представляющим собой степные равнины.<sup>7</sup>

II Курганный могильник находится у с. Имангулово-2-ое на возвышенном мысу первой надпойменной террасы р. Салмыш (рис. 1). По плану

<sup>5</sup> Бобринский 1978; Бобринский 1999, 63–73.

<sup>6</sup> Васильева–Салугина 1997, 16.

<sup>7</sup> Чибилев и др. 1996, 66.

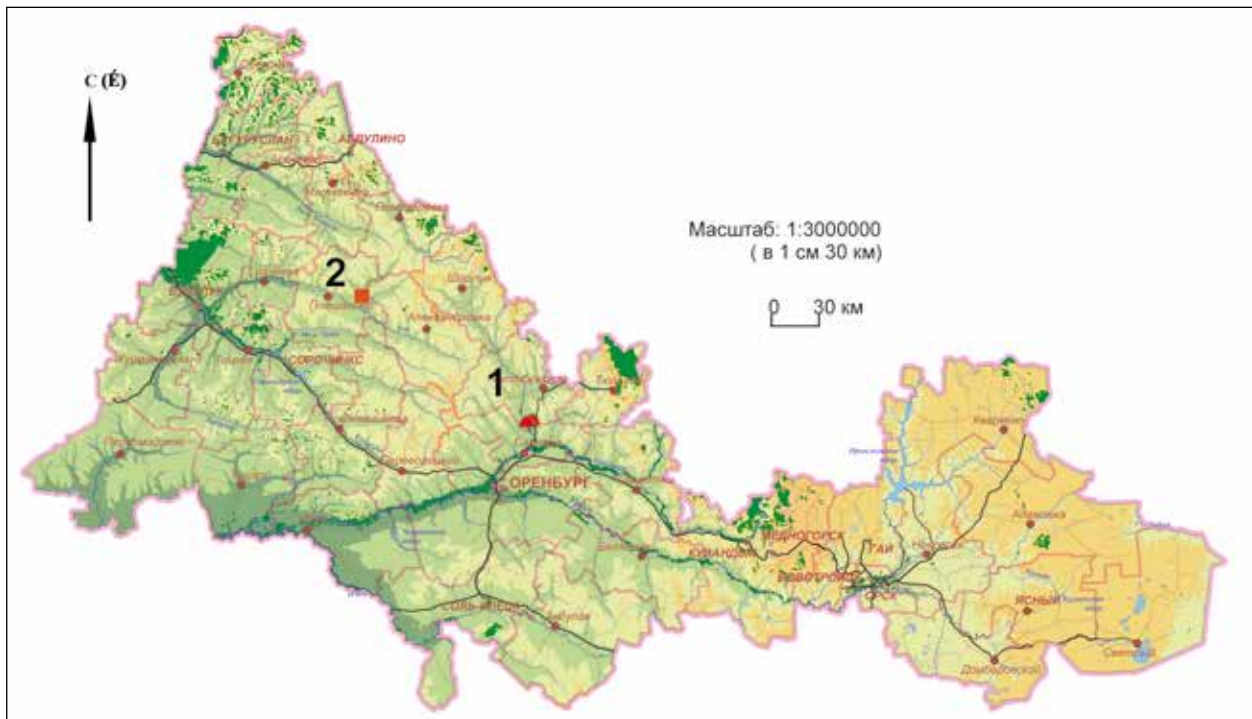


Рис. 1. Карта Оренбургской области: 1. Октябрьский район; 2. Красногвардейский район

■: стоянка Турганик; ▲: II Курганный могильник у с. Имангулово

I. kép. Az Orenburgi terület közigazgatási térképe: 1. Oktyabr'szkojei járás; 2. Krasznogvargyejszkiji járás

■: A turganyiki telep; ▲: Az imangulovói II. kurgánsíros temető

первых исследователей памятника в могильнике числилось 12 курганов,<sup>8</sup> но позже были выявлены новые курганы, едва заметные на поверхности и всего их было зафиксировано 16.<sup>9</sup>

В курганах №№ 5 и 11, раскопанных в 2010 г., были изучены впускные погребения кушнаренковской культуры.<sup>10</sup>

Курган 5 погребение 1 (впускное) (рис. 10). Насыпь кургана 5 была земляной, округлой в плане формы, поверхность кургана задернована, покрыта степной растительностью. Диаметр кургана по современной поверхности – около 14 м, высота – 0,4 м над современной поверхностью. Раскопки велись вручную методом кольцевых траншей. В кургане были обнаружены разновременные комплексы и среди них впускное раннесредневековое погребение (погребение 1), которое было зафиксировано в юго-западном секторе раскопа, в 0,5 м к юго-западу

от центрального репера, на уровне – 45 см от 0. Контуры могильной ямы не прослеживались. По профилю бровки погребение прорезалось грабительским вкопом. К комплексу погребения 1, вероятно, относились зафиксированные на уровне от – 10 см до – 20 см от 0 небольшие известняковые плиты (размеры 13 × 26 см и 12 × 6 см), в заполнении между которыми на уровне – 20 см от 0 найден фрагмент керамики размерами 3,5 × 3 см, аналогичный фрагментам сосуда из погребения 1. В погребении найдены разрозненные человеческие кости, располагавшиеся по оси запад – восток вне анатомического порядка на разных уровнях от – 40 см от 0 до – 70 см от 0. Верхний ярус скопления костей состоял из расположенных на глубине от – 40 до – 55 см от 0 отдельных ребер, позвонков и костей рук человека. Нижний ярус (от – 55 до – 63 см от 0) состоял из разрозненных ребер, позвонков, костей

<sup>8</sup> МАЖИТОВ–РУТТО 1975.

<sup>9</sup> МОРГУНОВА 2010, 7–10.

<sup>10</sup> МОРГУНОВА 2010, 10–18, 29–32.



Рис. 2. Первая группа керамики из Турганикской стоянки (Образец № 1. T-2-5-108-2 [№ 34])  
2. kép. A turganyiki telepről származó első kerámiatípus (1. minta. T-2-5-108-2 [№ 34])



Рис. 3. Первая группа керамики из Турганикской стоянки (Образец № 2. Без шифра)  
3. kép. A turganyiki telepről származó első kerámiatípus (2. minta. Leltári szám nélkül)

рук, ног, таза, нижней челюсти и черепа. Череп находился под западной стенкой бровки север – юг в перевернутом положении, на уровне –63 см от 0, выше него располагались кости таза и крестца. Скелет принадлежал женщине 20–30 лет (антропологическое определение сделано д.и.н. А. А. Хохловым).

В западной части скопления костей в погребении к западу от нижней челюсти найдено еще два фрагмента от того же сосуда, фрагмент которого найден выше данного уровня. Все три фрагмента были от тонкостенного сосуда с прямым горлом и слабоотогнутым заостренным венчиком. Диаметр сосуда по венчику – около 9 см, толщина венчика – 5 мм. Высота сосуда не восстанавливается. Венчик орнаментирован горизонтальными параллельными линиями, прочерченными зубчатым штампом, которые чередовались с рядами горизонтальных оттисков в виде «гусеничек». По срезу венчика и его внутренней части нанесены косые вертикальные и горизонтальные оттиски также штампом в виде «гусеничек» (рис. 11. 1–3). Поверхности сосуда черно-коричневого цвета, излом черепка в основном однотонный черный, в некоторых



Рис. 4. Вторая группа керамики из Турганинской стоянки (Образец № 3. Т-2-4-70-7 [№ 35])

4. kép. A turganyiki telepről származó második kerámiatípus (3. minta. Т-2-4-70-7 [№ 35])

частях двухцветный с темно-коричневой краевой прослойкой с внешней стороны. Сосуд был изготовлен из пластичной ожелезненной глины с примесью дресвы, размеры частиц 0,2–7 мм, концентрация 1:4. Четкие следы от обработки поверхности отсутствуют, видимо, заглаживание производилось каким-то мягким материалом, вид которого не определяется.

В 10 см к югу от скопления ребер и костей руки в погребении, на уровне – 62 см от 0, была обнаружена бронзовая застежка (сюльгама).

Застежка-сюльгама была круглой формы из бронзы, с петелькой для язычка (не сохранился). Внешний диаметр застежки – 6 см, внутренний диаметр – 4 см, толщина в сечении 0,2 см. По

кругу застежка украшена имитацией перекрученной проволоки и округлыми выступами в количестве 8 штук (рис. 11. 4–5). Полной аналогией сюльгамы является сюльгама из Аятского могильника в Зауралье<sup>11</sup>, а близкий тип был найден в Бирском могильнике на Южном Урале.<sup>12</sup> Датируются данные памятники очень широко от III до VIII в. н.э.

Еще одно впускное погребение с сосудом кушнаренковской культуры было изучено в центральной части кургана 11 II Курганного могильника Имангулово 2-ое. Оно прорезало основное сарматское погребение (рис. 12–13). Могильная яма была неглубокая овальной формы размерами 35 × 77 см и выделялась по заполнению. Внутри

<sup>11</sup> Морозов 2006, 7–22.

<sup>12</sup> Мажитов 1977, 190.



Рис. 5–6. Вторая группа керамики из Турганикской стоянки (Образец № 4. Т-2-2-27-4 [№ 36])

5–6. kép. A turganyiki telepről származó második kerámiatípus (4. minta. Т-2-2-27-4 [№ 36])

ямы находилась подстилка из коры с загнутыми краями, на которой располагался скелет ребенка, уложенный головой на юго-запад вытянуто на спине с руками, вытянутыми вдоль тела. Возле

шейных позвонков было зафиксировано ожерелье. Ожерелье состояло из 41 бусины разного типа: 38 экземпляров были мелкие и средние стеклянные рубленные бусины синего, зелено-го и белого цвета (в диаметре 5–7 мм) (рис. 14. 1 А–В); 1 экземпляр – глиняная прямоугольная бусина размерами 0,9 × 0,5 см (рис. 14. 1 Г); 1 экземпляр – это дисковидная стеклянная бусина размером 1,4 × 1,2 см (рис. 14. 1 Д), 1 экземпляр – стеклянная бусина шаровидной формы в диаметре 0,9 см (рис. 14. 1 Е).

Возле черепа с правой стороны находилась бронзовая кольцевидная серьга. Серьга представляла собой кольцо с цельной пирамидальной привеской. Общая длина серьги – 3,2 см,



Рис. 7. Вторая группа керамики из Турганикской стоянки (Образец № 5. Т-2-2-25-4 [№ 38])  
 7. kép. A turgányiki telepről származó második kerámiatípus (5. minta. T-2-2-25-4 [№ 38])

диаметр кольца – 1,6 см. Кольцо несомкнутое (рис. 15. 1–2).

Справа за черепом стоял лепной керамический сосуд слабопрофилированный со слабоотгнутой наружу шейкой, шаровидным туловом и округлым дном. Высота сосуда – 8,2 см, диаметр венчика – 5,3 см, максимальный диаметр шаровидного тулова – 8 см, толщина стенок – 2 мм. Сосуд украшен характерным для кушнаренковской культуры орнаментом: мелкими косыми насечками по венчику, а по шейке и на плече сосуда располагаются орнаментальные пояски, состоящие из прочерченных горизонтальных линий и мелкой косой сетки (рис. 15. 3–4). Цвет поверхностей коричневый с редкими черными пятнами, излом однослойный – коричневый или трехслойный (средняя часть – черная, краевые слои – четкие коричневые). Сосуд изготовлен из ожелезненной глины средней пластичности с примесью шамота и органики, размер частиц шамота 0,2–2 мм, концентрация 1:6/7. Четкие следы от обработки внешней поверхности отсутствуют, на внутренней поверхности фиксируются следы от заглаживания тканью.

Таким образом, по керамике изученные впускные погребения из кургана 5 и 11 во II курганном могильнике у с. Имангулово 2-ое следует связывать с кушнаренковскими племенами. По мнению В. А. Иванова отличительной особенностью «ранней» кушнаренковской керамики являются насечки по венчику и гусенички, а поздней – двойной зигзаг и отсутствие отрисков гладкого штампа и косой сетки в орнаментике.<sup>13</sup>

Технологический анализ керамики показал, что кушнаренковская керамика из курганов II курганного могильника у с. Имангулово 2-ое была изготовлена разными гончарами, имеющими разные традиции в отборе глины и составлении формовочных масс. Керамика из кургана 5 была изготовлена из ожелезненной пластичной глины с добавлением дресвы (дробленый камень), а сосуд из кургана 11 – из ожелезненной глины средней пластичности с добавлением шамота и органики. Отличны также техника и орнаментальные стили исследованной керамической посуды. Данные факты могут свидетельствовать о существовании разных традиций в изготовлении керамики в рамках одной археологической

<sup>13</sup> ИВАНОВ 2009, 177–196.



Рис. 8–9. Вторая группа керамики из Турганикской стоянки (Образец № 6. Т-2-4-25-4 [№ 37])

8–9. kép. A turganyiki telepről származó második kerámiatípus (6. minta. Т-2-4-25-4 [№ 37])

культуры, и, следовательно, об участии в сложении данного населения разных групп населения или о принадлежности данных комплексов к разным хронологическим группам.

В целом по инвентарю, следует отметить, что полные или близкие аналогии вещам из II курганного могильника у с. Имангулово 2-ое, представлены географически и хронологиче-

ски широко.<sup>14</sup> Морфологические же признаки керамики являются типичными для памятников кушнаренковских племен Южного Урала и Поволжья VI–VII вв. По данным И. Н. Васильевой, проводившей технологический анализ керамики из кушнаренковских и караякуповских комплексов с территории Башкирии и Поволжья, для этих культур как раз характерна значительная неоднородность приспособительных навыков труда (составление формовочной массы и др.) и отсутствие использования гончарного круга, зафиксированные при исследовании керамики из курганов у с. Имангулово 2-ое и Турганикской стоянки.<sup>15</sup>

Погребальный обряд в изученных захоронениях соответствует погребальной практике как

<sup>14</sup> Иванов и др. 1993, 197–207; Иванов 1999, 177–196; Garam 1993, 154–157; Мажитов 1977, 74–75; Морозов 2006, 7–22.

<sup>15</sup> Васильева 1993, 44.



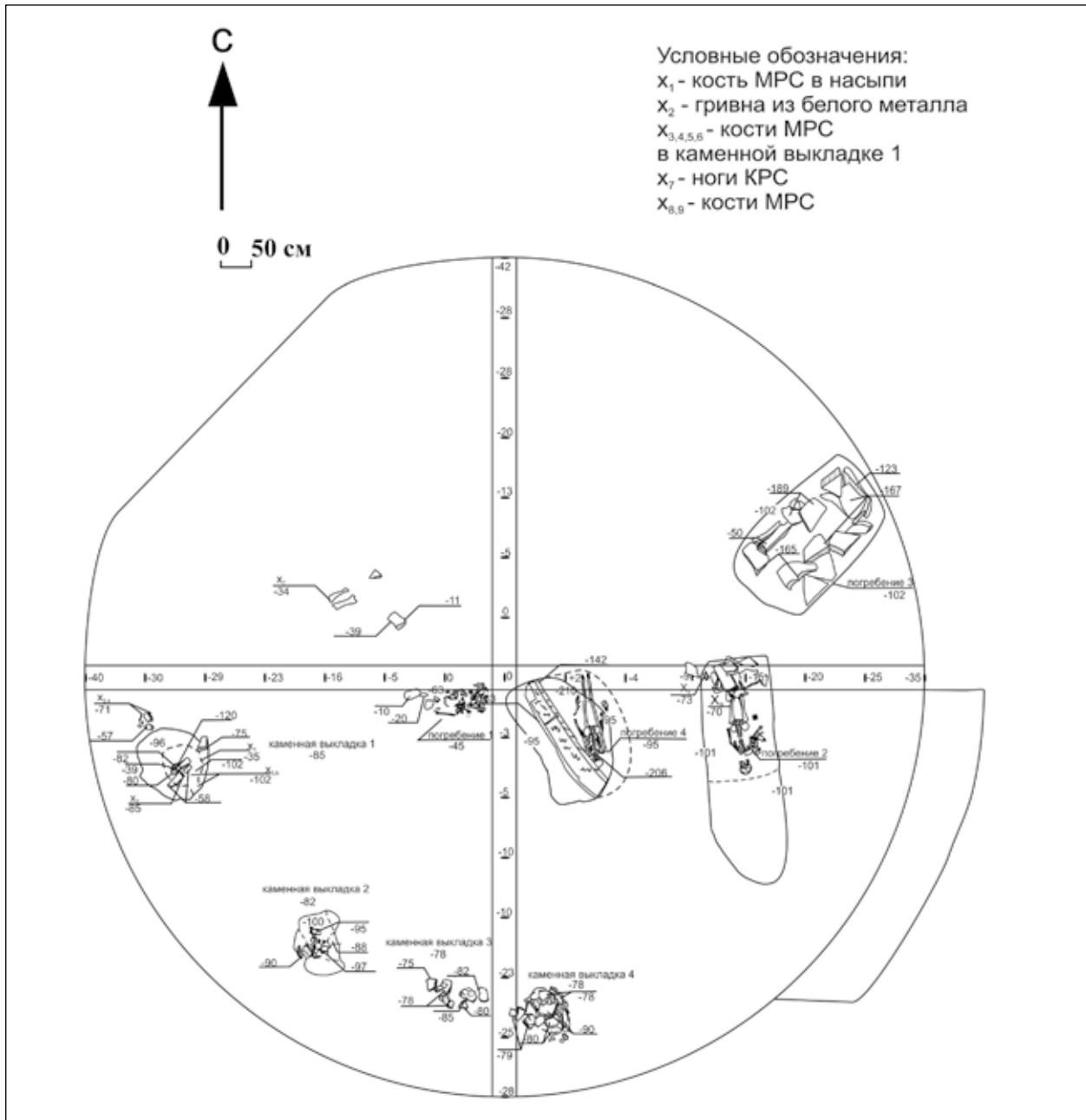


Рис. 10. II Курганный могильник у с. Имангулово 2-ое. Курган 5. Общий план  
 10. kép. Az Imangulovo 2 falunál található II. számú kurgánsíros temető 5. kurgánja. Összesítő térkép

кушнаренковских, так и караякуповских (ориентировка погребенного) племен на Южном Урале, а также имеет аналогии с памятниками древневенгерских могильников IX–X вв. в Карпато-Дунайском бассейне (могильники «периода завоевания венграми родины»).<sup>16</sup>

Памятники кушнаренковских и караякуповских племен, исследованные в Оренбуржье, могут подтвердить гипотезу, высказанную К. Я. Гротом в конце XIX века, о маршруте миграции мадяр с Урала на Дунай, в том числе через степи Оренбургской губернии.

<sup>16</sup> ИВАНОВ И ДР. 1993, 197–207.

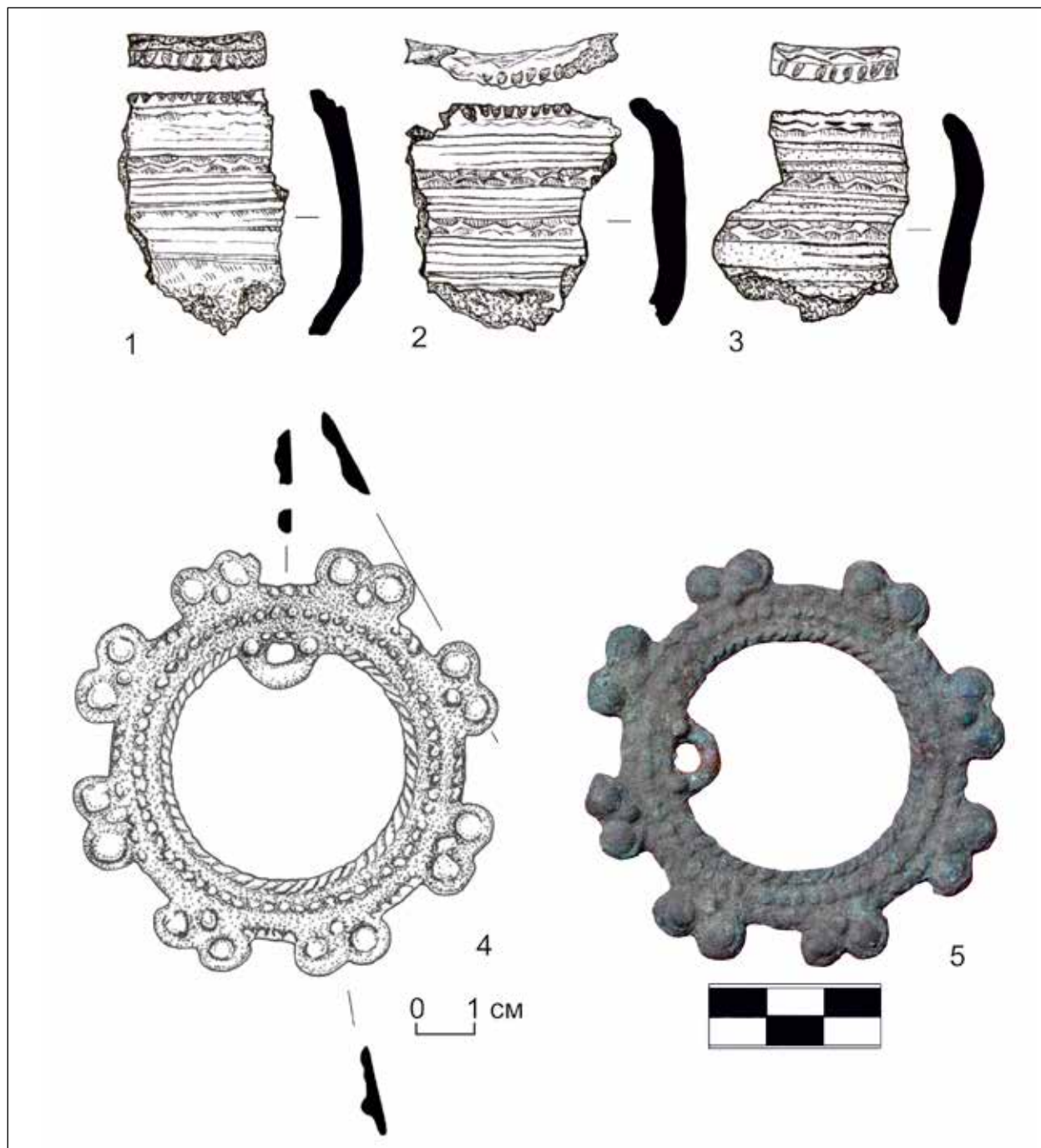


Рис. 11. II Курганный могильник у с. Имангулово 2-ое. Курган 5. Погребение 1. 1–3: Фрагменты сосуда; 4: Сьюльгама (1–3: Керамика; 4: Бронза)

11. kép. Az Imangulovo 2 falunál található II. számú kurgánsíros temető 5. kurgánjának 1. sírja. 1–3: Kerámiatöredékek; 4: Szjulgama (ruhakapocs) (1–3: Kerámia; 4: Bronz)

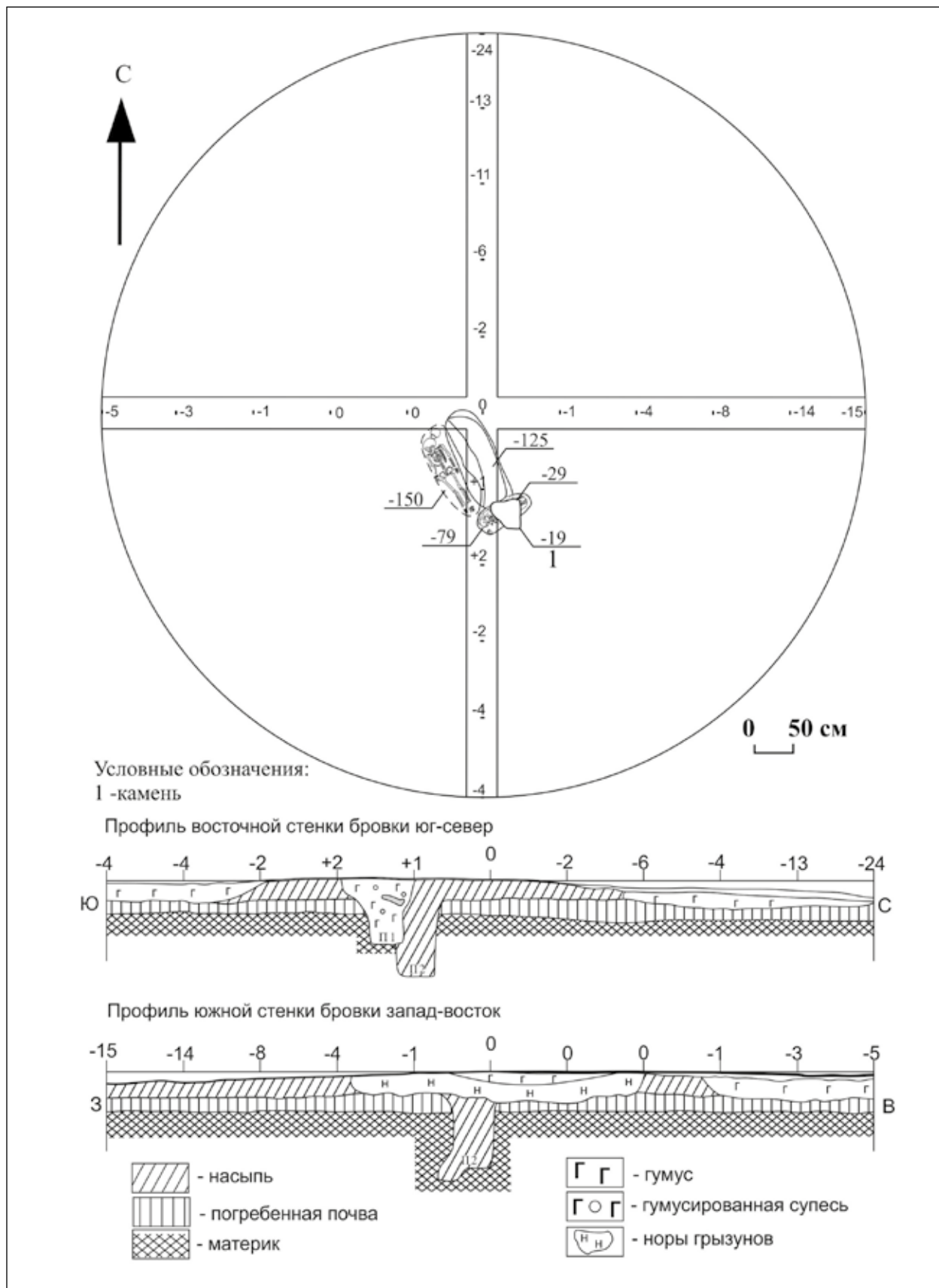


Рис. 12. II Курганный могильник у с. Имангулово 2-ое. Курган 11. Общій план  
 12. kép. Az Imangulovo 2 falunál található II. számú kurgánsíros temető 11. kurgánja. Összesítő térkép

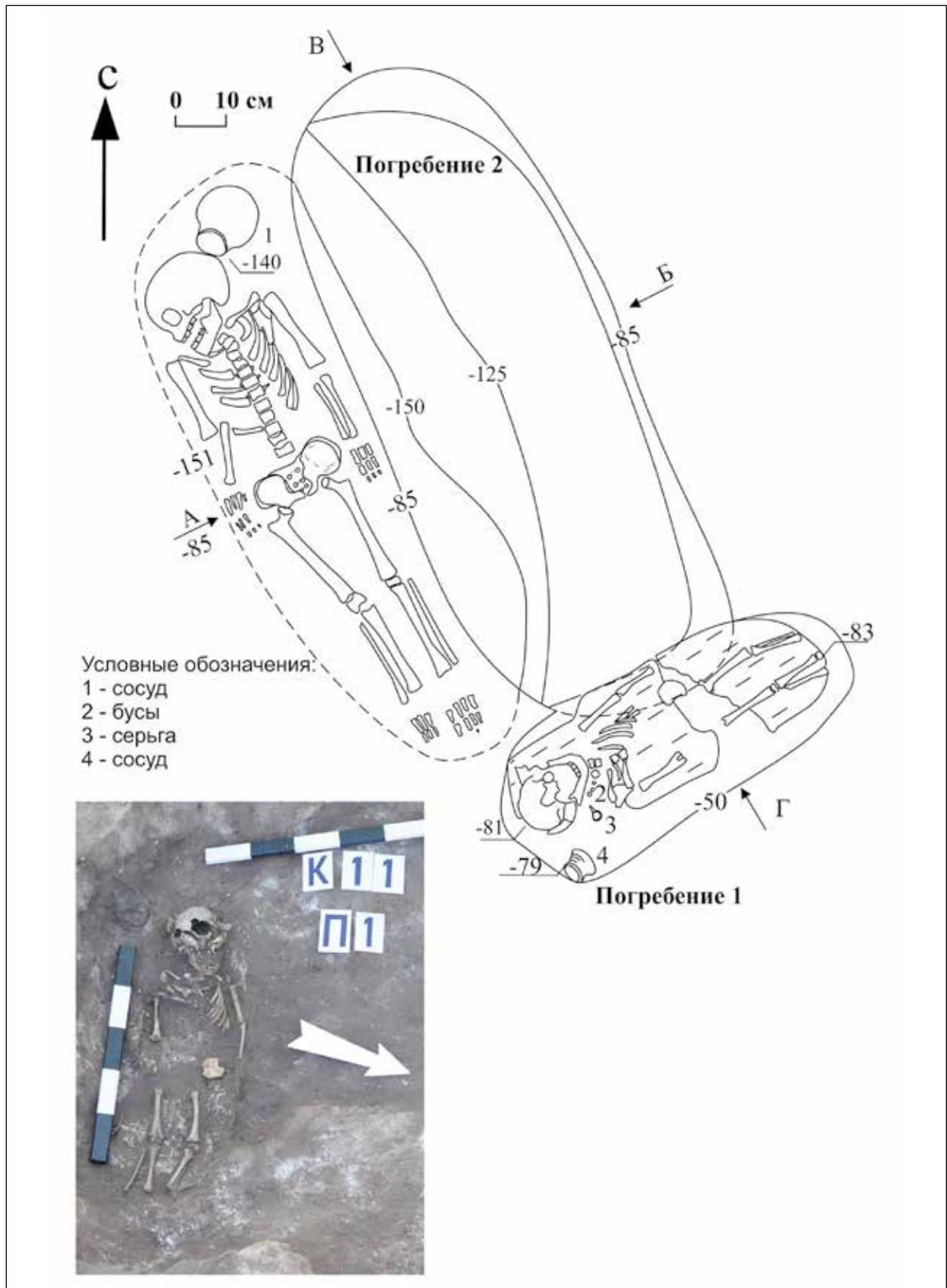


Рис. 13. II Курганный могильник у с. Имангулово 2-ое. Курган II. Погребение 1.  
 13. kép. Az Imangulovo 2 falunál található II. számú kurgánsíros temető II. kurgánjának 1. sírja

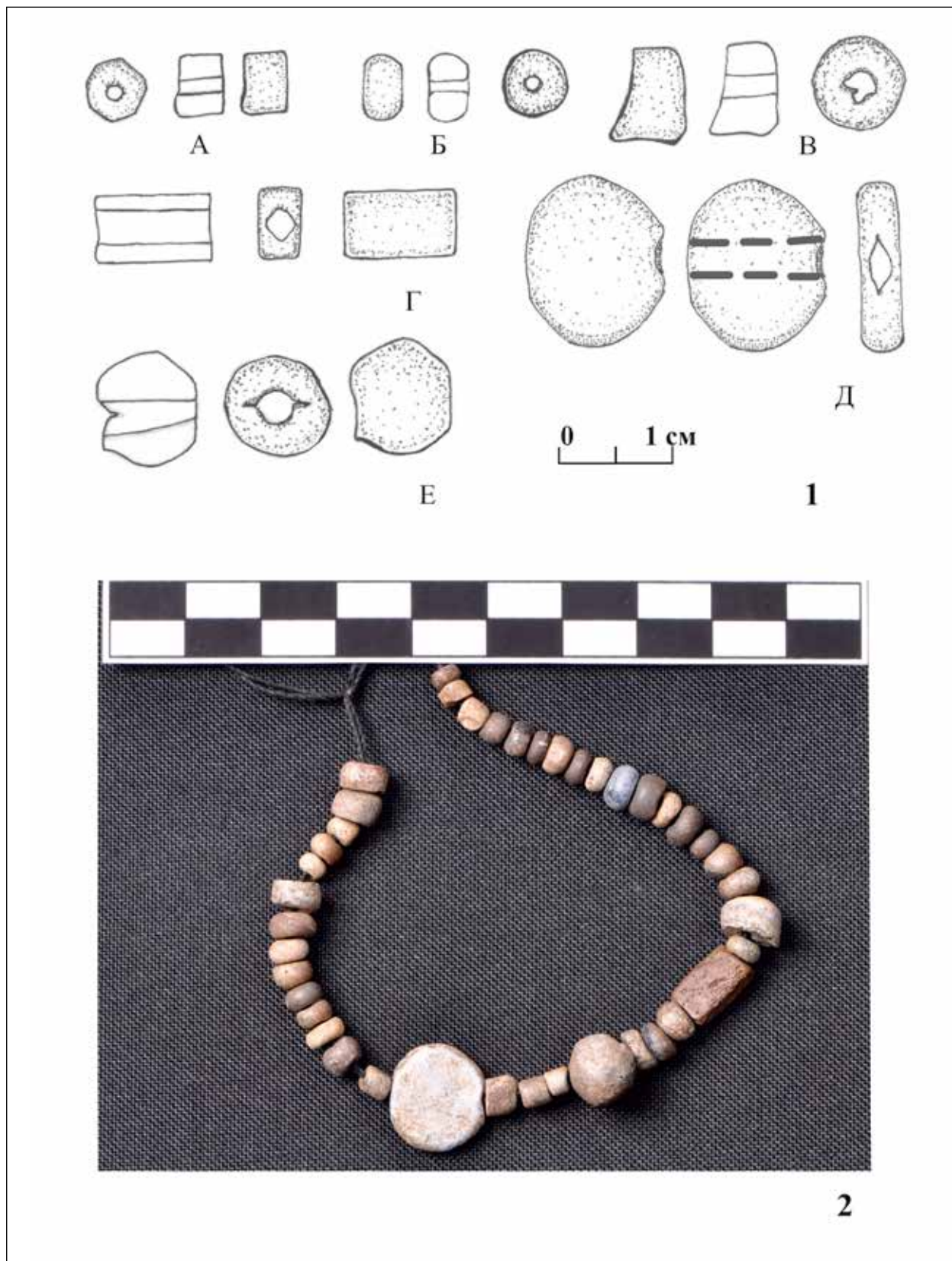


Рис. 14. II Курганный могильник у с. Имангулово 2-ое. Курган 11. Погребение 1. 1–2: Бусины  
(1 А–В, Д, Е: Стекло; 1 Г: Керамика)

14. kép. Az Imangulovo 2 falunál található II. számú kurgánsíros temető 11. kurgánjának 1. sírja. 1–2: Gyöngyök  
(1 А–В, Д, Е: üveg; 1 Г: kerámia)

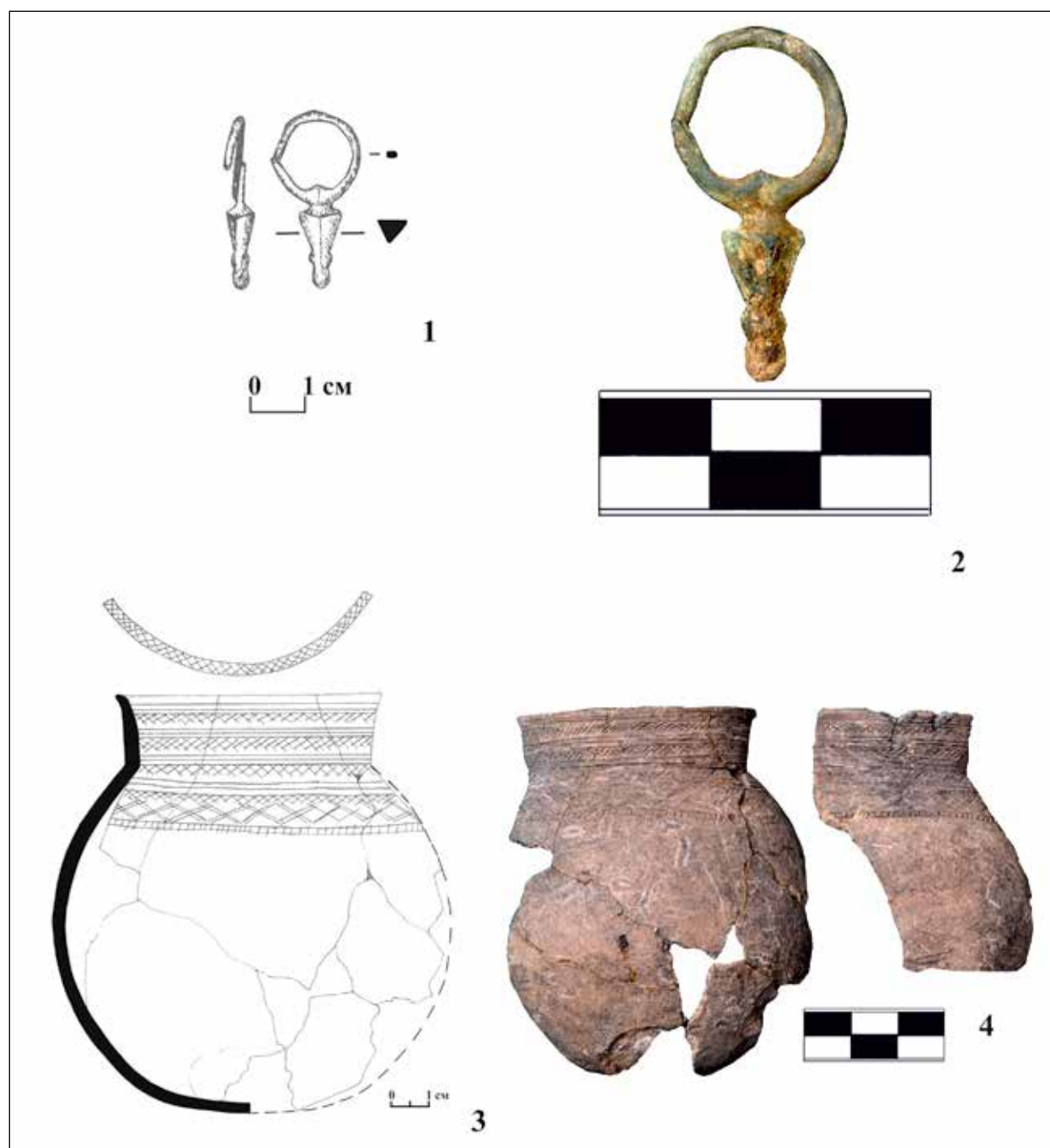


Рис. 15: II Курганный могильник у с. Имангулово 2-ое. Курган II. Погребение 1. 1–2: Бронзовая серьга;  
3–4: Керамический сосуд

15. kép. Az Imangulovo 2 nevű falunál található II. számú kurgánsiros temető II. kurgánjának 1. sírja. 1–2: Bronz fülbevaló;  
3–4: Kerámiaedény

## ПРИЛОЖЕНИЕ I

## Технологический анализ керамики Турганикской стоянки

Образец № 1. Т-2-5-108-2 (№ 34) (рис. 2). Внешняя поверхность черная, внутренняя – коричневая с черными пятнами. Излом однослойный черный. Толщина черепка 4–5 мм. Орнамент: косые насечки по венчику, на внутренней части венчика – аналогичные насечки и оттиски гладкого штампа в виде «полулунниц». С внешней стороны по шейке сосуда – выпуклые «жемчужины», по плечу: наклонные косые насечки, четыре горизонтальные линии, прочерченные зубчатым штампом, ниже которых нанесены оттиски гладким штампом в виде «полулунниц». Обработка внешней поверхности: мягкий материал, вид которого определить затруднительно из-за отсутствия четких следов, внутренняя поверхность – заглаживание зубчатым штампом. Исходное пластичное сырье (ИПС) – оже-лезненная глина средней пластичности, среди естественных примесей: слабоокатанный цветной песок с размером частиц 0,1–0,5 мм, обломочный бурый железняк до 3 мм. Формовочная масса (ФМ): шамот+органический раствор. Шамот оже-лезненный, размеры частиц 0,2–3 мм, концентрация 1:4 (на 4 части глины – 1 часть примеси). Органический раствор фиксируется в виде налетов черных в щелевидных пустотах, черепок в середине не прокалился при вторичном обжиге в муфеле.

Образец № 2. Без шифра (рис. 3). Внешняя и внутренняя поверхности черного цвета. Излом однослойный черный. Толщина черепка – 5 мм. Орнамент: с внешней стороны по шейке сосуда – четыре ряда линий от вдавлений веревочки. По срезу венчика вдавления в виде «гусеничек». Обработка внешней поверхности: мягкий материал, вид которого определить затруднительно из-за отсутствия четких следов. Исходное пластичное сырье (ИПС) – оже-лезненная сильнозапесоченная глина, среди естественных примесей: включения слабоокатанного и окатанного цветного песка с размером частиц

0,1–1 мм. Формовочная масса (ФМ): дробленая раковина с размерами частиц до 4 мм, концентрация 1:3 и органика неясного вида.

Образец № 3. Т-2-4-70-7 (№ 35) (рис. 4). Внешняя и внутренняя поверхности светло-коричневые с редкими черными пятнами. Излом трехслойный с четкими коричневыми краевыми прослойками толщиной до 1 мм. Толщина черепка – 7–10 мм. Орнамент: с внешней стороны по шейке сосуда два ряда ямочных вдавлений в сочетании с внутренними «жемчужинами» (выпуклости с внутренней стороны). С внутренней стороны по венчику – двойной зигзаг, нанесенный мелкозубчатым штампом. Обработка внешней поверхности: мягкий материал, вид которого определить затруднительно из-за отсутствия четких следов. Исходное пластичное сырье (ИПС) – оже-лезненная глина сильно запесоченная, среди естественных примесей: слабоокатанный и окатанный цветной песок с размером частиц 0,1–1 мм, оолитовый известняк до 2 мм. Формовочная масса (ФМ): органический раствор (выжимка из навоза?) и единичные включения шамота. Шамот оже-лезненный, размеры частиц 0,2–5 мм, концентрация 1:10. Органический раствор фиксируется в виде налетов черных в щелевидных пустотах, редких измельченных остатков растительности.

Образец № 4. Т-2-2-27-4 (№ 36) (рис. 5–6). Внешняя и внутренняя поверхности светло-коричневые с редкими черными пятнами. Излом трехслойный с четкими коричневыми краевыми прослойками толщиной до 1 мм. Толщина черепка – 5–7 мм. Орнамент: с внешней стороны по плечу сосуда один ряд ямочных вдавлений, расположенных группами по три штуки, в сочетании с внутренними «жемчужинами» (выпуклости с внутренней стороны) (рис. 6), ниже ямок вдавления подтреугольной формы. По краю венчика – косые вдавления гладкого штампа. Обработка внешней поверхности: заглажи-

вание тканью. Внутренней – мягкий материал, вид которого определить затруднительно из-за отсутствия четких следов. Исходное пластичное сырье (ИПС) – ожелезненная пластичная глина, среди естественных примесей: редкие включения слабоокатанного и окатанного кварцевого песка с размером частиц 0,1–1 мм, оолитовый бурый железняк до 4 мм. Формовочная масса (ФМ): органический раствор (выжимка из навоза?) и дробленая раковина с размерами частиц до 4 мм, концентрация 1:3/4. Органический раствор фиксируется в виде налетов черных в щелевидных пустотах, редких измельченных остатков растительности.

Образец № 5. Т-2-2-25-4 (№ 38) (рис. 7). Внешняя поверхность светло-коричневая с редкими черными пятнами, внутренняя в основном черная. Излом – однослойный или двухслойный с четкими коричневыми краевыми прослойками толщиной до 0,5 мм. Толщина черепка – 5 мм. Орнамент: с внешней стороны по плечу сосуда один ряд ямочных вдавлений, расположенных группами по 2 штуки, в сочетании с внутренними «жемчужинами» (выпуклости с внутренней стороны), по срезу венчика – вдавления гладким штампом с шириной рабочей поверхности 5 мм. Обработка внешней поверхности: заглаживание тканью. Внутренней – мягкий материал, вид которого определить затруднительно из-за отсутствия четких следов. Исходное пластичное сырье (ИПС) – ожелезненная пластичная глина, среди естественных примесей: редкие включения слабоокатанного и окатанного кварцевого песка с размером частиц 0,1–1 мм, оолитовый бурый железняк до 4 мм. Формовочная масса

(ФМ): органический раствор (выжимка из навоза?) и дробленая раковина с размерами частиц до 4 мм, концентрация 1:3/4. Раковина в отличие от предыдущего образца – выщелочена, сохранились только отпечатки и пустоты без наполнения. Органический раствор фиксируется в виде черных и бурых налетов в щелевидных и аморфных пустотах, редких измельченных остатков растительности.

Образец № 6. Т-2-4-25-4 (№ 37) (рис. 8–9). Внешняя и внутренняя поверхности в основном черные. Излом однослойный черный. Толщина черепка – 8 мм. Орнамент: с внешней стороны по шейке один ряд ямочных вдавлений в сочетании с внутренними «жемчужинами» (выпуклости с внутренней стороны), по срезу венчика – наклонные вдавления, нанесенные палочкой с заостренным концом в виде коротких отрезков (рис. 9). Обработка внешней поверхности: мягкий материал (ткань?), точный вид которого определить затруднительно из-за отсутствия четких следов. Исходное пластичное сырье (ИПС) – ожелезненная пластичная глина, среди естественных примесей: единичные включения слабоокатанного и окатанного кварцевого песка с размером частиц 0,1–1 мм, оолитовый бурый железняк до 4 мм. Формовочная масса (ФМ): органический раствор (выжимка из навоза?) и шамот с размерами частиц до 4 мм, концентрация 1:3/4. Органический раствор фиксируется в виде черных и белесых налетов в щелевидных и аморфных пустотах, измельченных остатков растительности концентрация которых значительно больше, чем в предыдущих образцах (1–4 включения на см<sup>2</sup>).



## ЛИТЕРАТУРА

- БОБРИНСКИЙ 1978: Бобринский, А. А.: *Гончарство Восточной Европы*. Москва 1978.
- БОБРИНСКИЙ 1999: Бобринский, А. А.: Гончарная технология как объект историко-культурного изучения. В: *Актуальные проблемы изучения древнего гончарства*. Отв. ред.: Бобринский, А. А. Самара 1999, 5–109.
- ВАСИЛЬЕВА 1993: Васильева, И. Н.: *Гончарство Волжской Болгарии в X–XIV вв.* Екатеринбург 1993.
- ВАСИЛЬЕВА–САЛУГИНА 1997: Васильева, И. Н. – Салугина, Н. П.: *Не боги горшки обжигают*. Самара 1997.
- ИВАНОВ 1999: Иванов, В. А.: *Древние угры-мадьяры в Восточной Европе*. Уфа 1999.
- ИВАНОВ 2009: Иванов, В. А.: Еще раз о «кушнаренковско-караякупосовской проблеме». В: *Среднее Поволжье и Южный Урал: человек и природа в древности. Сборник научных статей, посвященных 75-летию д.и.н. Е. П. Казакова*. Отв. ред.: Галимова, М. Ш. Казань 2009, 177–196.
- ИВАНОВ И ДР. 1993: Иванов, В. А. – Пшеничнюк, А. Х. – Морозов, А. Ю. – Агеев, Б. Б. – Овсянников, В. В. – Гарустович, Г. Н. – Васильев, В. Н. – Денисов, И. В. – Яминов, А. Ф. – Вильданов, И. А.: *Археология Южного Урала*. Стерлитамак 1993.
- МАЖИТОВ 1977: Мажитов, Н. А.: *Южный Урал в VII–XIV вв.* Москва 1977.
- МАЖИТОВ–РУТТО 1975: Мажитов, Н. А. – Рутто, Н. Г.: *Научный отчет о результатах научных исследований за 1974 год*. Архив Института Археологии РАН. Москва 1975.
- МОРГУНОВА 1981: Моргунова, Н. Л.: *Отчет о раскопках в Красногвардейском районе Оренбургской области в 1981 году (Ивановская стоянка, Турганикская стоянка)*. Архив Института Археологии РАН. Москва 1981.
- МОРГУНОВА 2010: Моргунова, Н. Л.: *Отчет о раскопках II курганного могильника у с. Имангулово 2-е в Октябрьском районе Оренбургской области по Открытому листу № 579 в 2010 году*. Архив Института Археологии РАН. Москва 2010.
- МОРОЗОВ 2006: Морозов, В. М.: Аятский могильник: возвращаясь к известному. В: *Пятые Берсовские чтения. Сборник научных статей*. Отв. ред.: Морозов, В. М. Екатеринбург 2006, 7–22.
- ЧИБИЛЕВ И ДР. 1996: Чибилев, А. А. – Мусихин, Г. Д. – Павлейчик, В. М. – Паршина, В. П.: *Зеленая книга Оренбургской области: Кадастр объектов Оренбургского природного наследия*. Оренбург 1996.
- GARAM 1993: Garam, É.: *Katalog der awarenzeitlichen Goldgegenstände und der Fundstücke aus den Fürstengräbern im Ungarischen Nationalmuseum*. Budapest 1993.