

# СРЕДНЕЕ ПОДОНЬЕ В IX–X ВВ. АРХЕОЛОГИЧЕСКИЙ КОНТЕКСТ ВОРОБЬЕВСКОГО ПОГРЕБЕНИЯ

Михаил Владимирович Цыбин\*

Ключевые слова: *Среднее Подонье, древние венгры, боршевская культура, салтово-маяцкая культура*  
Kulcsszavak: *Középső-Don-vidék, korai magyarok, borsevői kultúra, szaltovo-majaki kultúra*

*Михаил Владимирович Цыбин*

Среднее Подонье в IX–X вв. Археологический контекст Воробьевского погребения

*В 1895 году у слободы Воробьевки Богучарского уезда Воронежской губернии, в карьере, использовавшемся для строительства железной дороги, было обнаружено погребение человека, сопровождавшееся костями лошади. В погребении находился разнообразный инвентарь. В архиве Института истории материальной культуры РАН сохранилось письмо воронежского губернатора от 29 мая 1895 г. в Императорскую археологическую комиссию, содержащее перечень вещей, найденных в погребении. В архивном деле находятся и их фотографии. В 1897 г. вещи Воробьевского погребения поступили на хранение в Императорский Российский исторический музей (сейчас – Государственный исторический музей). В настоящее время они экспонируются в этом музее. Это погребение с начала XX в. постоянно упоминается в работах исследователей по проблеме поиска прародины венгров. Рассматривается археологический контекст Воробьевского погребения. Приводятся находки вещей «мадьярского круга» в Среднем Подонье, выделяются памятники славянской боршевской и салтово-маяцкой культур, которые могли быть синхронны Воробьевскому погребению. Оценивается перспектива выявления памятников, аналогичных ему.*

*Mihail Vlagyimirovics Cibin*

A Középső-Don-vidék a 9–10. században. A vorobjovkai sír régészeti kontextusa

*1895-ben a Voronyezsi kormányzóság Bogucsari járásában található Vorobjovka falu közelében, az épülő vasúthoz szükséges homokkitermelés közben egy lovastemetkezés került elő. A sírból változatos mellékletek kerültek elő. Az Orosz Tudományos Akadémia alá tartozó Anyagi Kultúra Történetének Intézete archívumában fennmaradt a voronyezsi kormányzó 1895. május 29-i keltezésű, a Birodalmi Régészeti Bizottságnak címzett levele, melyben szerepel a sír leletanyagának tételes felsorolása. Az archívumban a tárgyak fotói is megtalálhatók. 1897-ben a leletek bekerültek a Moszkvában található Birodalmi Orosz Történeti Múzeumba (mai neve: Állami Történeti Múzeum), s jelenleg is itt vannak kiállítva. A vorobjovkai sírt a 20. század eleje óta rendszeresen megemlítik a magyar őshazakutatással foglalkozó munkákban. Ebben a tanulmányban a szerző a sír régészeti kontextusát vizsgálja, és ún. magyar típusú leleteket mutat be a Középső-Don vidékéről. Ezenkívül elkülöníti egymástól a szláv borsevői kultúra és a szaltovo-majaki kultúra lelőhelyeit, amelyek egyidősek lehetnek a vorobjovkai sírral, és értékeli a sír párhuzamaiként említhető leleteket.*

В 1895 году у слободы Воробьевки Богучарского уезда Воронежской губернии, в карьере, использовавшемся для строительства железной дороги, было обнаружено погребение человека, сопровождавшееся костями лошади<sup>1</sup> (рис. 1).

В погребении находился разнообразный инвентарь (рис. 2–4). В архиве Института истории материальной культуры РАН сохранилось письмо воронежского губернатора от 29 мая 1895 г. в Императорскую археологическую комиссию,

\* Воронежский государственный университет, 394018 Россия, г. Воронеж, Университетская площадь 1, [mvcibin@yandex.ru](mailto:mvcibin@yandex.ru)

<sup>1</sup> ОАК 1895, 54–55, рис. 106–110.



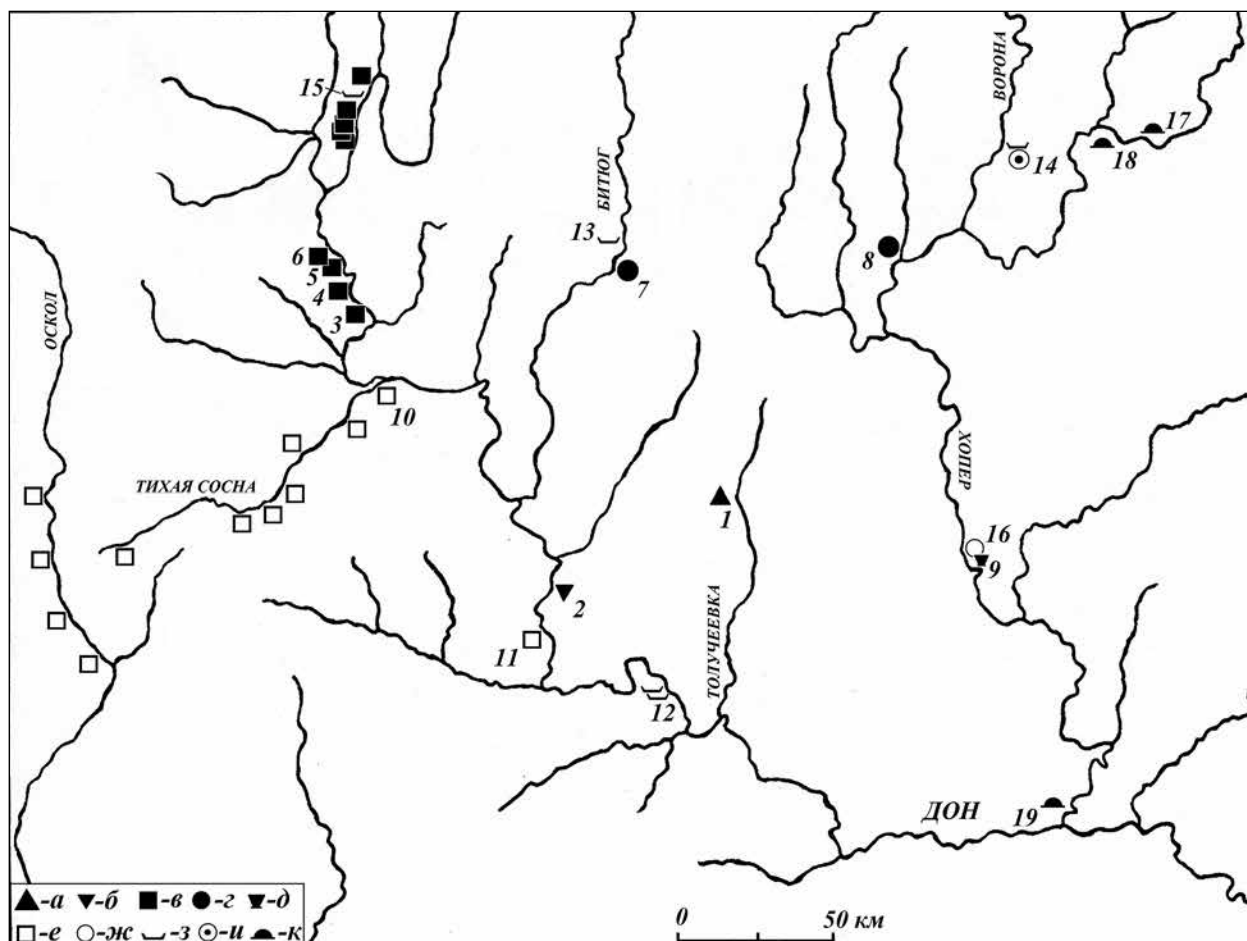


Рис. 1. Карта расположения некоторых археологических памятников IX–X вв. в Среднем Подонье

1. kép. Térkép néhány 9–10. századi Középső-Don-vidéki régészeti lelőhely elhelyezkedéséről

a: Воробьевское погребение; б: Случайная находка вещей «мадьярского круга»; в: Городище славянской боршевской культуры; г: Селище славянской боршевской культуры; д: Славянское трупосожжение; е: городище салтово-маяцкой культуры; ж: Селище салтово-маяцкой культуры; з: Ямное погребение салтово-маяцкой культуры; и: Святилище-лабиринт; к: Погребение печенежско-огузского круга

a: A vorobjovkai sír; б: A magyar típusú leletkörbe tartozó szórványlelet; в: A szláv borsevői kultúrához tartozó erődített település; г: A szláv borsevői kultúrához tartozó település; д: Szláv hamvasztásos temetkezés; е: A szaltovo–majaki kultúrához tartozó erődített település; ж: A szaltovo–majaki kultúrához tartozó erődített település; з: A szaltovo–majaki kultúrához tartozó gödörsíros temetkezés; и: Labirintus jellegű áldozóhely; к: Besenyő–oгуz típusú temetkezés

1: Воробьевское погребение; 2: Село Русская Буйловка; 3: Городище Титчиха; 4: Архангельское городище; 5: Малое Боршевское городище; 6: Большое Боршевское городище; 7: Поселение «Дроница»; 8: Село Васильевка; 9: Хутор Ендовский; 10: Маяцкое городище; 11: Село Нижний Карабут; 12: Хутор Тихий Дон; 13: Село Старая Тойда, урочище Монастырка; 14: Село Власовка; 15: Погребение на III Чертовщком городище; 16: Хутор Ендовский; 17: Деревня Никольевка; 18: Село Лесное (Свинуха); 19: Станица Букановская

1: A vorobjovkai sír; 2: Russzkaja Bujlovka település; 3: Tyitcsiha erődített település; 4: Arhangelszkoje erődített település; 5: Maloje Borsevo erődített település; 6: Bolsoje Borsevo erődített település; 7: Dronyihа település; 8: Vasziljevka falu; 9: Jendovszkij-tanya; 10: Majaki erődített település; 11: Nyizsnyij Karabut falu; 12: Tyihij Don-tanya; 13: Monasztirka nevű dűlő Sztaraja Tojda falu közelében; 14: Vlaszovka falu; 15: Temetkezés a csertovici III. erődített településről; 16: Jendovszkij-tanya; 17: Nyikoljevka falu; 18: Lesznoje falu (Szinuha); 19: Bukanovszkaja sztanycsa

содержащее перечень вещей, найденных в погребении. В архивном деле находятся и их фотографии.<sup>2</sup> В 1897 г. вещи Воробьевского погребения поступили на хранение в Императорский Рос-

сийский исторический музей (сейчас – Государственный исторический музей). В настоящее время они экспонируются в этом музее.<sup>3</sup> Вещи из погребения неоднократно публиковались.<sup>4</sup>

<sup>2</sup> Архив Института истории материальной культуры РАН. Ф.1. 1895. Д.63. ЛЛ. 3–5.

<sup>3</sup> Зал 8, витрина «Русь и печенеги», № хранения коллекции 105/416, описание 832.

<sup>4</sup> Седов 1987, табл. СIII, рис. 1–5, 6–8, 11; Комар 2011, рис. 1; ERDÉLYI 2008, fig. 43–44.

В состав погребального инвентаря входили: сабля (длина сохранившейся части – 46,5 см) (рис. 3. 6), две серебряные оковки скоб ножен (рис. 2. 1), стремя (рис. 3. 2), удила с гвоздевидными псалиями (рис. 3. 1), семь железных наконечников стрел (рис. 4. 1–7), петля от колчана (рис. 3. 4), железное кольцо (рис. 3. 3), серебряный перстень со вставкой из темного камня и четырьмя захватами (рис. 2. 8), поясной набор: серебряные пряжка (рис. 2. 3) и наконечник ремня (рис. 2. 2), девять серебряных бляшек трех типов (рис. 2. 4–6); бубенчик (рис. 2. 7), а также 22 фрагмента тонких серебряных пластин разного размера (до 7 × 6 см) и фрагмент серебряной пластины с орнаментом. В упомянутом письме воронежского губернатора, в составе погребального инвентаря, названы два наконечника копья, которые фигурируют и в научных публикациях.<sup>5</sup> Но их изображений нет в архивном деле, отсутствуют они и в музейной коллекции. Скорее всего, наконечниками копий названы два наиболее крупных наконечника стрел.

Это погребение с начала XX в. постоянно упоминается в работах исследователей по проблеме поиска прародины венгров. Сводка интерпретаций этого комплекса содержится в исследованиях А. В. Комара.<sup>6</sup> Одни исследователи Воробьевское погребение связывают с древними венграми (Е. А. Халикова, И. Эрдели, В. В. Седов, В. А. Иванов, Е. П. Казаков, П. П. Толочко, О. М. Приходнюк, Е. В. Круглов), другие рассматривают его как салтовское (Ч. Балинт, Л. Ковач, А. В. Комар.). Е. А. Халикова отмечала большое сходство вещей из Воробьевского погребения с вещами из Больше-Тиганского могильника (поясной набор, орнаментальное оформление петель сабли).<sup>7</sup> Отметим также, не характерную для салтово-маяцкой культуры форму стремени с прогнутой подножкой, нет в погребальном

инвентаре салтовских трехлопастных стрел. Погребение датировалось IX в.<sup>8</sup>

Для интерпретации Воробьевского погребения целесообразно рассмотреть его археологический контекст: какие памятники в Среднем Подонье могли быть ему синхронны? Необходимость оценки «местных связей и контекста археологических находок», связываемых с древними венграми, отмечалась исследователями.<sup>9</sup>

Рассматриваемое погребение найдено в бассейне р. Толучеевка (левый приток р. Дон), на территории лесостепной провинции Среднерусской возвышенности (Калачский овражно-балочный южно-лесостепной район), в 30 км юго-восточнее начинается степная Среднерусская провинция (рис. 1).

На правом берегу р. Дон, южнее устья р. Воронеж, в IX–X вв. находились укрепленные поселения и курганные могильники донских славян (боршевская культура). Раскопками изучались Большое и Малое Боршевские городища, Боршевский курганный могильник, Архангельское городище (Хохольский район Воронежской области), городище Титчиха (Лискинский район Воронежской области).<sup>10</sup> Возникновение этой группы памятников, по мнению А. З. Винникова, может относиться к VIII в.<sup>11</sup> Расстояние от Воробьевского погребения до самого южного городища Титчиха составляет около 135 км (рис. 1).

А. Н. Москаленко предполагала наличие контактов донских славян и древних венгров. Исследовательница высказала мысль о том, что первые укрепления на городище Титчиха «появились в связи с венгерской опасностью». <sup>12</sup> На славянских городищах были найдены некоторые вещи «мадьярского круга». На Архангельском городище обнаружены две круглые бронзовые с позолотой бляхи с изображением «древа жизни», которое окаймлялось двойным бордюром.

<sup>5</sup> Седов 1987, 237.

<sup>6</sup> Комар 2011; Комар 2013.

<sup>7</sup> Халикова 1976, 155.

<sup>8</sup> Халикова 1976, 155; по А. В. Комару – салтовский горизонт III: Комар 2011, 68.

<sup>9</sup> Тюрк 2012.

<sup>10</sup> Последнее обобщение материалов раскопок этих памятников см. Винников 1995.

<sup>11</sup> Винников 1995, 105–109.

<sup>12</sup> Москаленко 1972, 196.

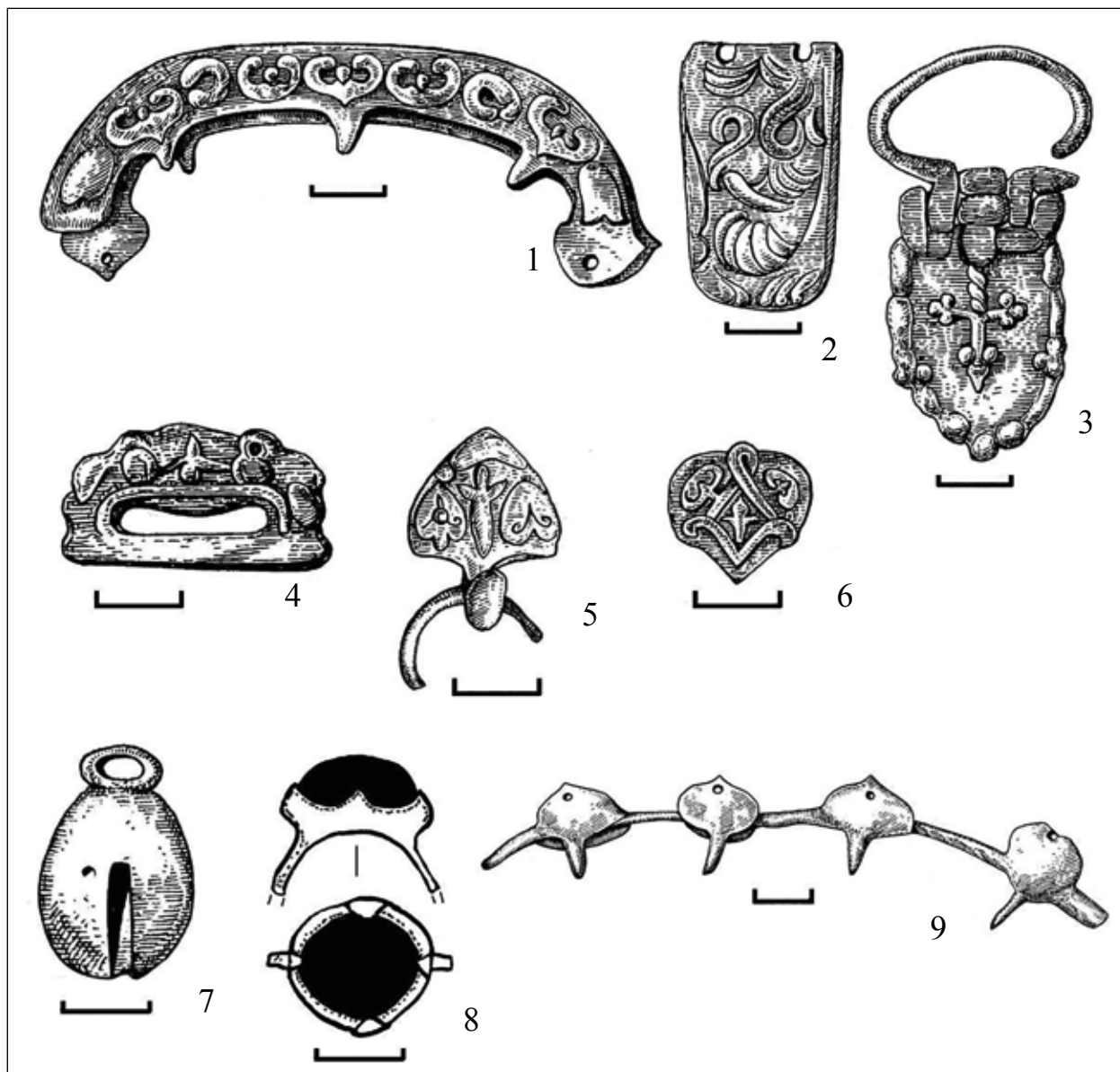


Рис. 2. Воробьевское погребение. 1–9: Инвентарь (по Седов 1987, табл. СШ, рис. 1–6, 7, 9); 3: Серебряная пряжка имеет язычок (см. первое воспроизведение: ОАК 1897, 54, рис. 106; Архив ИИМК. Ф.1. 1895. Д.63. Л. 4); 5: Кольцо у бляшки первоначально было целым (ОАК 1895, 55, рис. 110; Архив ИИМК. Ф.1. 1895. Д.63. Л. 4); 9: Серебряная «окантовка» состояла из двух частей (см. Архив ИИМК. Ф.1. 1895. Д.63. Л. 4). 4: 1 экземпляр; 5: 2 экземпляра; 6: 6 экземпляров

2. kép. 1–9: A vorobjovkai sír mellékletei (Седов 1987, табл. СШ, рис. 1–6, 7, 9 alapján); 3: Ezüstcsat, pecékkel (ld. az első rekonstrukcióját: ОАК 1897, 54, рис. 106; Архив ИИМК. Ф.1. 1895. Д.63. Л. 4); 5: A veret karikacsüngője eredetileg ép volt (ОАК 1895, 55, рис. 110; Архив ИИМК. Ф.1. 1895. Д.63. Л. 4); 9: Az ezüst ujjelosztó markolatveret eredetileg két részből állt (ld. Архив ИИМК. Ф.1. 1895. Д.63. Л. 4). 4: 1 példány; 5: 2 példány; 6: 6 példány

Диаметр блях 43–44 мм, толщина около 1 мм. На оборотной стороне находились штифты для крепления (сохранился один). В процессе использования в бляхах пробиты отверстия<sup>13</sup> (рис 5. 1–2).

Одна из блях хранится в Воронежском областном краеведческом музее<sup>14</sup> (рис. 5. 1а). Абсолютно аналогичные бляхи происходят из коллекции Б. И. Ханенко.<sup>15</sup>

<sup>13</sup> Москаленко 1956, рис. 37; Винников 1995, рис. 22. 9–10.

<sup>14</sup> Воронежский областной краеведческий музей, № 4693/1.

<sup>15</sup> Последнюю публикацию см. Комар 2011, рис. 3. 10, 11.

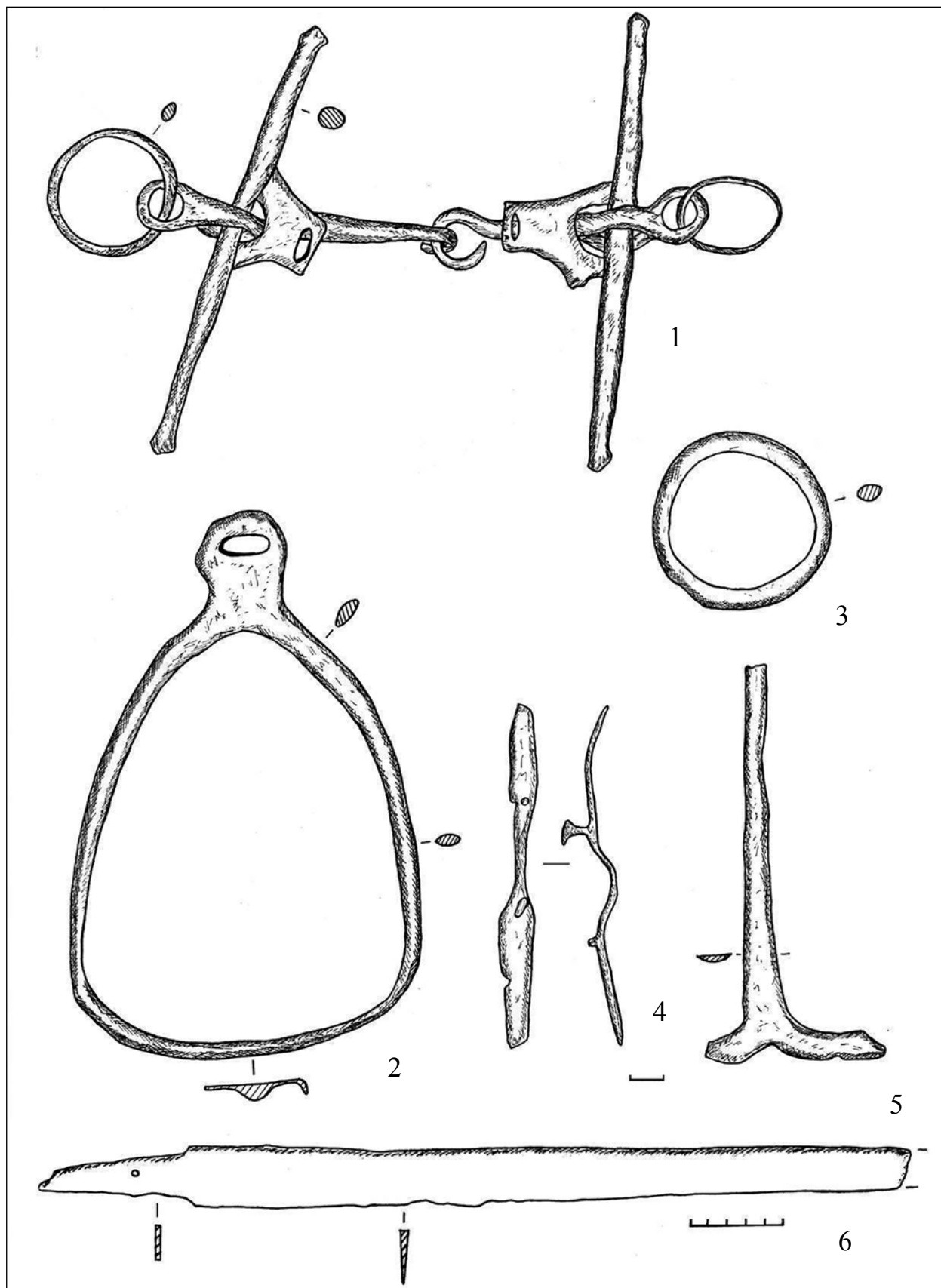


Рис. 3. Воробьевское погребение. 1–6: Инвентарь  
3. кёр. 1–6: A vorobjovkai sir mellékletei

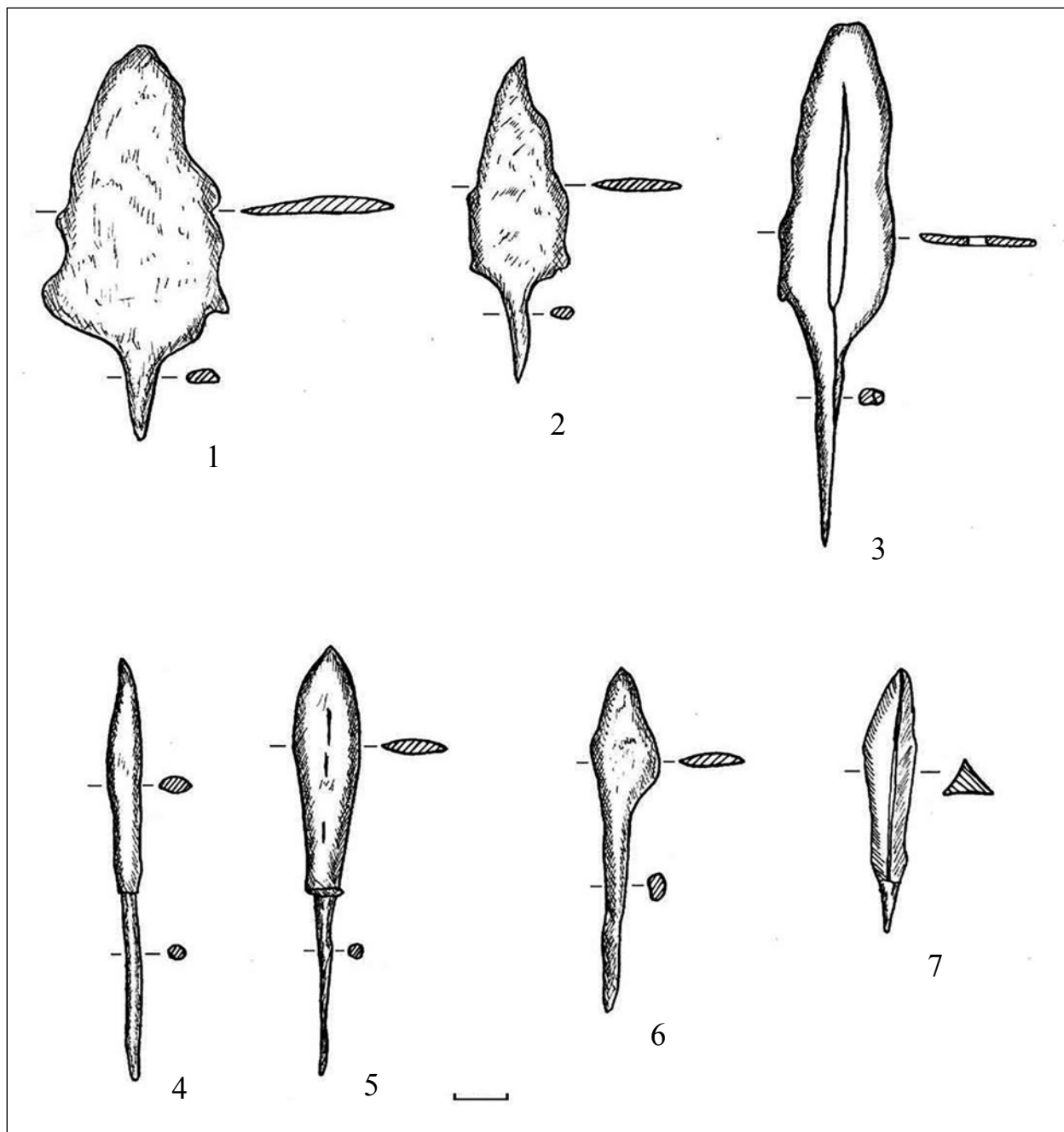


Рис. 4. Воробьевское погребение. 1–7: Инвентарь  
4. kép. 1–7: A vorobjovkai sír mellékletei

На Большом Боршевском городище, в полуземлянке №5 найдена бронзовая с позолотой бляшка (рис. 5. 3). В первой публикации данная находка описывается так: «Это круглая, вернее, округлошестиугольная, выпуклая бляшка с рельефными украшениями в виде розетки по

середине, с отходящими от нее звездообразно тремя лепестками в форме сердца и выпуклой каймой по краю. Два отверстия у края являются дефектом отливки; кое-где на поверхности бляшки сохранились следы позолоты. С обратной стороны по краям имеются три стержень-



ка, с помощью которых бляшка прикреплялась к ремню». <sup>16</sup> П. П. Ефименко и П. Н. Третьяков обратили внимание на аналогии данной бляшке в венгерских памятниках. На территории Восточной Европы они отметили две аналогичные находки: в Балымерском курганном могильнике (в 20 км к югу от Болгара) и в Киеве, в районе Десятинной церкви. <sup>17</sup> Аналогичные бляшки с цепочкообразным бордюром (по терминологии И. Фодора) от уздечных ремней широко представлены в венгерских материалах X в. <sup>18</sup>

Следует отметить, что вещи «мадыарского круга» выделены исследователями на славянских городищах в Доно-Днепровском междуречье: Новотроицкое городище на р. Псел (уздечная накладка-тройник и две бляшки-тройчатки), <sup>19</sup> городище «Кудеярова гора» на р. Сейм (поясной набор: наконечник и 13 бляшек). <sup>20</sup> Есть версия о разгроме угро-мадыарами Новотроицкого городища и принадлежности последним кремационных погребений, выявленных на этом памятнике. <sup>21</sup>

Возвращаясь к территории Среднего Подонья, необходимо отметить зафиксированный в результате археологических исследований процесс освоения донскими славянами левобережья Среднего Дона. В результате раскопок поселения Дрониха на левом берегу р. Битюг у с. Старая Тишанка Таловского района Воронежской области были изучены три полуземлянки, в заполнении которых найдена характерная славянская лепная керамика. <sup>22</sup>

Славянский лепной горшок с остатками кремации найден на р. Хопер у хут. Ендовский Алексеевского района Волгоградской области. <sup>23</sup> Поселение со славянской керамикой зафиксировано на р. Карачан у с. Васильевка Грибановского района Воронежской области. Необходимо иметь в виду движение славянского населения

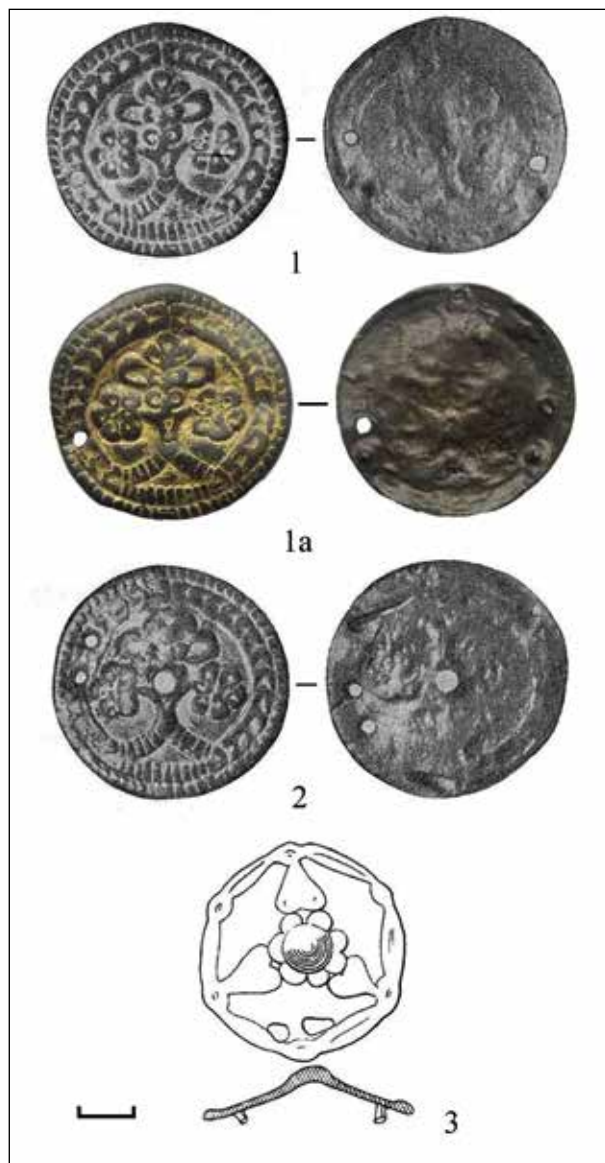


Рис. 5. Вещи «мадыарского круга». 1–2: Архангельское городище (Москаленко 1956, рис. 37);

3: Большое Боршевское городище (по Ефименко–Третьяков 1948, рис. 22)

5. kép. Magyar típusú leletek. 1–2: Arhangelszkoje erődített település (Москаленко 1956, рис. 37);

3: Bolsoje Borsevo erődített település (Ефименко–Третьяков 1948, рис. 22)

<sup>16</sup> Ефименко–Третьяков 1948, 55, табл. IX, 11, рис. 22.

<sup>17</sup> Публикацию бляшки из кургана 13 Балымерского могильника см. Спицын 1914, рис. 1. 2; Измайлов 2000, рис. 1. 2; Фодор 2000, рис. 4. 2.

<sup>18</sup> Фодор 2000.

<sup>19</sup> Супруненко–Кулакова–Приймак 1999, 24–25.

<sup>20</sup> Шпилев 2010, 254–255, рис. 8. 14–17.

<sup>21</sup> Приймак 1998, 97–98.

<sup>22</sup> Винников–Синюк–Цыбин 1995.

<sup>23</sup> Афанасьев 1985, 92, рис. 5.

на юг по течению Дона. Славянская керамика известна в Саркеле,<sup>24</sup> на Нижнем Дону и его притоках изучались славянские поселения.<sup>25</sup>

На Среднем Дону южнее городища Титчи-ха расположены памятники салтово-маяцкой культуры. Одним из наиболее изученных памятников является Маяцкий археологический комплекс (городище, селище и могильник). Он изучался в 1975, 1977 гг. Советско-Венгерской, а в 1978–1982 гг. Советско-Болгаро-Венгерской экспедицией.

Отметим, что расстояние от Воробьевского погребения до Маяцкого археологического комплекса составляет около 120 км (рис. 1). В материалах раскопок Маяцкого комплекса вещи «мадьярского круга» исследователями не выделены. Они встречены в катакомбных и грунтовых захоронениях у с. Верхний Салтов в Подонцовье (Волчанский район Харьковской области, Украина). По мнению В. С. Аксенова, эти находки объясняются тесными контактами алано-болгар северо-западной Хазарии с ранне-мадьярскими племенами.<sup>26</sup>

И. Эрдели обратил внимание на находки у с. Русская Буйловка Павловского района Воронежской области,<sup>27</sup> хранящиеся в Воронежском областном краеведческом музее.<sup>28</sup> Село находится на левом берегу р. Дон (рис. 1). Речь идет об орнаментированных роговых пластинках. Четыре пластинки имеют щитообразную форму (рис. 6. 1–4). Одна пластина, сохранившаяся практически полностью, имела следующие размеры: высота – 3 см, ширина – 2 см, толщина – 2 мм. В пластине три отверстия для крепления (рис. 6. 1). Еще одна пластина имела размеры: высота – 2,6 см, ширина сохранившейся части – 2,1 см, толщина – 2 мм. В левом верхнем отвер-

стии сохранились остатки железного штифта (рис. 6. 2). Еще одна пластина имела прямоугольную форму. Размеры сохранившейся части – 8 × 2,8 см, толщина 2,5–3 мм. Пластина орнаментирована двумя волнистыми линиями, заключенными в прямоугольную рамку. В сохранившемся отверстии – остатки железного штифта (рис. 6. 5). Интересна частично сохранившаяся круглая пластина с изображением оленя. Диаметр пластины – 4,5 см, толщина – 2–5 мм (рис. 6. 6). Эти находки И. Эрдели предположительно связывает с древними венграми. В этой коллекции есть чумбурный блок с шарнирным соединением рамки с подвижным кольцом (рис. 6. 9).

Пластины обнаружены в районе, где известны памятники салтово-маяцкой культуры.<sup>29</sup> Отметим лишь два из них. На правом берегу Дона, несколько ниже по его течению, расположено городище у с. Нижний Карабут (Россошанский район Воронежской области).<sup>30</sup> Южнее известно селище и грунтовый могильник у хутора Тихий Дон (Богучарский район Воронежской области)<sup>31</sup> (рис. 1).

Возвращаясь к Воробьевскому погребению, отметим, что между Хопром и Доном известны отдельные памятники салтово-маяцкого круга.<sup>32</sup> Так на р. Хопер обследовалось селище у хут. Ендовский Алексеевского района Волгоградской области.<sup>33</sup> Г. Е. Афанасьев, обобщив сведения о памятниках салтово-маяцкого круга в левобережье Среднего Дона, пришел к выводу об «[...] освоении плодородных речных долин левых притоков Дона с юго-запада, населением Донецко-Донского междуречья».<sup>34</sup> В этом районе, как уже отмечалось выше, известны и славянские памятники.

<sup>24</sup> ПЛЕТНЕВА 2000.

<sup>25</sup> Подробнее см. ПРОКОФЬЕВ 2007.

<sup>26</sup> АКСЕНОВ 2011.

<sup>27</sup> ЭРДЕЛИ 1984, 22–23; ERDÉLYI 2008, 48. kúp.

<sup>28</sup> Воронежский областной краеведческий музей, № 4623.

<sup>29</sup> АФАНАСЬЕВ 1987, 181–183, рис. 6.

<sup>30</sup> АФАНАСЬЕВ 1987, 101–103, рис. 22, 62, 63.

<sup>31</sup> ВИННИКОВ–КОВАЛЕВСКИЙ 2007.

<sup>32</sup> АФАНАСЬЕВ 1985.

<sup>33</sup> АФАНАСЬЕВ 1985, рис. 2–4.

<sup>34</sup> АФАНАСЬЕВ 1985, 90.



Стоит обратить внимание на то, что памятники салтово-маяцкого круга зафиксированы в бассейне реки Ворона (правый приток реки Хопер). Речь идет о подземном святилище-лабиринте у с. Власовка Грибановского района Воронежской области.<sup>35</sup> Этот объект исследователи связывают с тюркской этнокультурной средой и датируют IX – началом X вв. В этом же районе изучено погребение, впущенное в курган эпохи бронзы. Оно интерпретируется как древнеболгарское. Предполагается его одновременность святилищу.<sup>36</sup>

Нельзя не отметить факт проникновения носителей салтово-маяцкой культуры в район поселков славянского населения Среднего Дона и низовий реки Воронеж.<sup>37</sup> Об этом красноречиво свидетельствуют не только находки керамики и вещей салтовского круга на славянских памятниках, но и грунтовое ямное погребение на III Чертовицком городище раннего железного века в низовьях р. Воронеж. В составе погребального инвентаря – арабский дирхем 783 или 785 г.<sup>38</sup> В этом районе расположена группа славянских городищ и курганных могильников (рис. 1).

Необходимо упомянуть, что зоной активных контактов славян и населения салтовской культуры являлся район Северского Донца.<sup>39</sup>

В Среднем Подонье есть немногочисленные погребения, которые исследователи интерпретируют как печенежско-огузские (Букановская, Никольевка, Свинуха). Причем, одно из них (д. Никольевка, Балашовский район Саратовской области, р. Хопер,) включено И. Эрдели в свод памятников, которые могут иметь отношение к древним венграм.<sup>40</sup>

К северу от границ Среднего Подонья, на р. Цна, изучались мордовские могильники.

Исследователи неоднократно обращали внимание на наличие в погребальном инвентаре вещей «мадьярского круга». Р. Ф. Воронина, предполагала, что во время движения на запад одно из племен мадьяр проходило по территории среднедонецкой мордвы и вступало в контакт с местным населением.<sup>41</sup>

Несколько слов о перспективах возможного выявления погребений «мадьярского круга» в Среднем Подонье.

Для памятников типа Субботцев, связываемых с мадьярами, характерны подкурганые и бескурганые погребения.<sup>42</sup> В качестве хорошо документированного примера подкурганых погребений субботцевского типа, приведем погребения в кургане у с. Дмитровка Полтавской области Украины (низовья р. Псел). В этом кургане наиболее ранние погребения относятся к периоду энеолита – бронзы.<sup>43</sup>

На левом берегу Волги, на широте Воробьевского погребения, известно Луговское погребение у п. Ровное Саратовской области. Это погребение, как полагают некоторые исследователи, маркирует путь движения мадьяр на запад.<sup>44</sup> Оно также было впущено в курган эпохи бронзы.

На левобережье Среднего Дона, где находилось Воробьевское погребение, изучены десятки курганов эпохи бронзы, как на водоразделах, так и в поймах рек.<sup>45</sup> На правобережье Среднего Дона, наряду с курганами эпохи бронзы, активно изучались курганы скифского времени. Но подкурганых погребений субботцевского типа до сих пор не обнаружено, и вероятность их выявления невелика.

Стоит обратить внимание на пойменные участки рек среднедонского бассейна, на которых могли находиться грунтовые могильники

<sup>35</sup> Синюк–Березуцкий 1991.

<sup>36</sup> Синюк–Березуцкий 1991, рис. 7.

<sup>37</sup> Подробнее см. Винников 1990.

<sup>38</sup> Медведев 2009.

<sup>39</sup> Колода 2015.

<sup>40</sup> ERDÉLYI 2008, 49. кёр.

<sup>41</sup> Воронина 2005, 107.

<sup>42</sup> Комар 2011, 60.

<sup>43</sup> Супруненко 2007.

<sup>44</sup> Иванов 1999, 95, рис. 15.

<sup>45</sup> См. например Синюк 1983; Пряхин–Матвеев 1988.

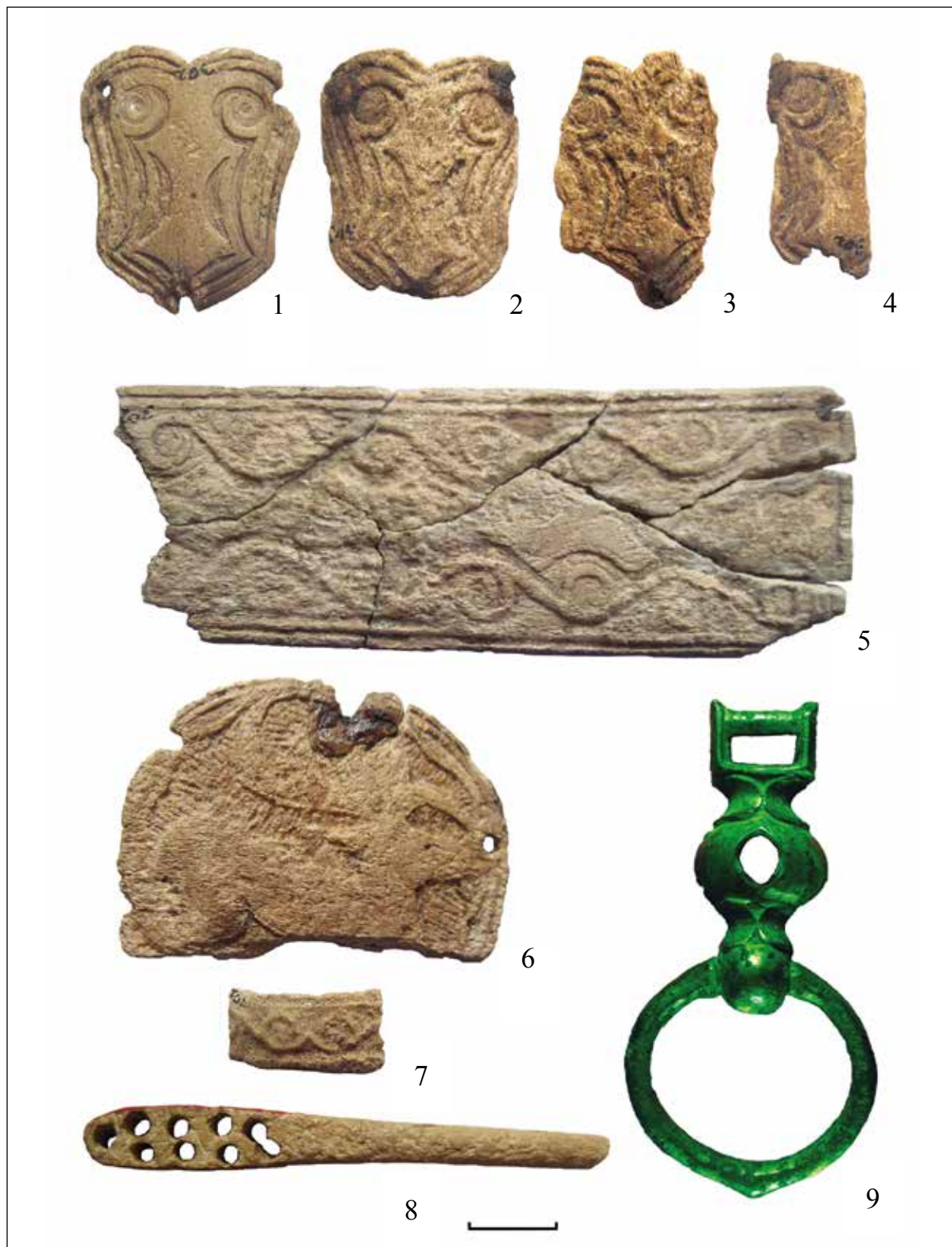


Рис. 6. Случайная находка вещей «мадьярского круга» у с. Русская Буйловка  
6. kép. Magyar típusú szórványleletek Russzkaja Bujlovka település közeléből

длительного накопления. В качестве примера приведу Таганский могильник в левобережной пойме р. Битюг у с. Лосево Павловского района Воронежской области. Этот могильник наряду с погребениями эпохи бронзы содержал погребения раннего средневековья и XIV в.<sup>46</sup>

Как уже отмечалось выше, в IX–X вв. Среднее Подонье являлось контактной зоной разнотных культур: славян, мордвы, алан, болгар и других. В этом районе проходил сухопутный торговый путь Булгар – Киев, маршрут которого учитывал наиболее удобные ландшафтные ус-

ловия местности. Не исключено, что примерно по этой линии могла осуществляться и миграция населения с востока на запад в раннем средневековье. А. Х. Халиков, изучавший возможный маршрут пути Булгар – Киев непосредственно на местности, писал: «Знали этот путь, очевидно, и древние венгры».<sup>47</sup>

Обратим внимание и на тот факт, что возведенная в XVII в. Белгородская оборонительная черта в Среднем Подонье проходила по линии территориального разграничения славянского и алано-болгарского миров конца I тыс. н.э.

#### ЛИТЕРАТУРА

Архив ИИМК: Архив Института истории материальной культуры РАН

- АКСЕНОВ 2011: Аксенов, В. С.: Новые материалы к вопросу о мадяро-салтовских контактах в Верхнем Подонцовье. В: *Мадяри в Середньому Подніпров'ї*. Археологія і давня історія України 7. Гол. ред.: Скорий, С. А. Киев 2011, 133–142.
- АФАНАСЬЕВ 1985: Афанасьев, Г. Е.: О культуре донского левобережья середины VIII – начала X в. В: *Историческая этнография*. Ред.: Итс, Р. Ф. Ленинград 1985, 85–93.
- АФАНАСЬЕВ 1987: Афанасьев, Г. Е.: *Население лесостепной зоны бассейна Среднего Дона в VIII–X вв. (аланский вариант салтово-маяцкой культуры)*. Археологические открытия на новостройках 2. Ред.: Седов, В. В. Москва 1987.
- ВИННИКОВ 1990: Винников, А. З.: Контакты донских славян с алано-болгарским миром. *Советская археология* 1990:3, 124–137.
- ВИННИКОВ 1995: Винников, А. З.: *Славяне лесостепного Дона в раннем средневековье (VIII – начало XI века)*. Воронеж 1995.
- ВИННИКОВ–КОВАЛЕВСКИЙ 2007: Винников, А. З. – Ковалевский, В. Н.: Могильник салтово-маяцкой культуры у с. Тихий Дон Воронежской области. *Хазарский альманах* 6 (2007) 51–64.
- ВИННИКОВ–СИНЮК–ЦЫБИН 1995: Винников, А. З. – Синюк, А. Т. – Цыбин, М. В.: Средневековые материалы с поселения «Дрониха». В: *Средневековые памятники Поволжья*. Ред.: Матвеева, Г. И. Самара 1995, 130–138.
- ВОРОНИНА 2005: Воронина, Р. Ф.: Южные и степные влияния в культуре среднецнинской мордвы VIII–XI вв. *Краткие сообщения Института археологии* 218 (2005) 98–108.
- ЕФИМЕНКО–ТРЕТЬЯКОВ 1948: Третьяков, П. Н. – Ефименко, П. П.: *Древнерусские поселения на Дону*. Отв. ред.: Греков, Б. Д. Москва 1948.
- ИВАНОВ 1999: Иванов, В. А.: *Древние угры-мадьяры в Восточной Европе*. Уфа 1999.
- ИЗМАЙЛОВ 2000: Измайлов, И. Л.: Балымерский курганный могильник и его историко-культурное значение. В: *Средневековая Казань: возникновение и развитие. Материалы международной научной конференции*. Ред.: Хузин, Ф. Ш. 2000, 190–206.
- КОЛОДА 2015: Колода, В. В.: Контакты славянского мира и Хазарского каганата на Северском донце: этнокультурный аспект. *Поволжская археология* 2015:4, 54–91.  
<https://doi.org/10.24852/pa2015.4.14.54.91>

<sup>46</sup> Матвеев–Цыбин 2004.

<sup>47</sup> Халиков 1992, 17.

- КОМАР 2011: Комар, А. В.: Древние мадьяры Этелькеза: перспективы исследований. В: *Мадьяры в Середньому Подніпров'ї*. Археологія і давня історія України 7. Гол. ред.: Скорий, С. А. Киев 2011, 21–78.
- КОМАР 2013: Комар, А. В.: Древние мадьяры Этелькеза: перспективы исследований. В: *II-й Международный Мадьярский симпозиум: сборник научных трудов*. Ред.: Боталов, С. Г. – Иванова, Н. О. Челябинск 2013, 182–231.
- МАТВЕЕВ–ЦЫБИН 2004: Матвеев, Ю. П. – Цыбин, М. В.: *Таганский грунтовой могильник*. Воронеж 2004.
- МЕДВЕДЕВ 2009: Медведев, А. П.: Салтовское погребение на реке Воронеж. *Дивногорский сборник: труды музея-заповедника «Дивногорье»* 1 (2009) 83–89.
- МОСКАЛЕНКО 1956: Москаленко, А. Н.: Раскопки на Архангельском городище в 1952–1953 гг. *Краткие сообщения Института истории материальной культуры* 62 (1956) 84–94.
- МОСКАЛЕНКО 1972: Москаленко, А. Н.: Славяно-венгерские отношения в IX в. и древнерусское население Среднего и Верхнего Дона. В: *Проблемы археологии и древней истории угров*. Ред.: Смирнов, А. П. – Чернецов, В. Н. – Эрдели, И. Москва 1972, 189–196.
- ОАК 1895: *Отчет Археологической комиссии за 1895 год*. Санкт-Петербург 1897.
- ПЛЕТНЁВА 2000: Плетнёва, С. А.: О заселении славянами Саркела-Белой Вежи. *Археология восточноевропейской лесостепи: Евразийская степь и лесостепь в эпоху раннего средневековья* 14 (2000) 82–98.
- ПРИЙМАК 1998: Приймак, В. В.: Ямні поховання городища Новотроїцького. *Археологія* 1998:2, 93–100.
- ПРОКОФЬЕВ 2007: Прокофьев, Р. В.: Поселение IX в. на левобережье Северского Донца и вопрос о проникновении славян в Нижнее Подонье. *Средневековые древности Дона: Материалы и исследования по археологии Дона* 2 (2007) 215–239.
- ПРЯХИН–МАТВЕЕВ 1988: Пряхин, А. Д. – Матвеев, Ю. П.: *Курганы эпохи бронзы Побитюжья*. Воронеж 1988.
- СЕДОВ 1987: Седов, В. В.: Венгры в Восточной Европе. В: *Археология СССР. Финно-угры и балты в эпоху средневековья*. Ред.: Седов, В. В. Москва 1987, 236–239.
- СИНЮК 1983: Синюк, А. Т.: *Курганы эпохи бронзы Среднего Дона: Павловский могильник*. Воронеж 1983.
- СИНЮК–БЕРЕЗУЦКИЙ 1991: Синюк, А. Т. – Березуцкий, В. Д.: Раннесредневековое подземное святилище-лабиринт. *Советская археология* 1991:3, 250–261.
- СПИЦЫН 1914: Спицын, А. А.: Венгерские вещи X века в России. *Известия Археологической комиссии* 53 (1914) 107–110.
- СУПРУНЕНКО 2007: Супруненко, О. Б.: *Курган з угорським некрополем у пониззі Псла*. Київ–Полтава 2007.
- СУПРУНЕКО–КУЛАКОВА–ПРИЙМАК 1999: Супрунеко, А. – Кулакова, И. – Приймак, В.: Венгерское погребение с юга Полтавщины. *Finn-Ugrica* 1999:1, 23–27.
- ТЮРК 2012: Тюрк, А.: *Новые результаты и перспективы археологических исследований ранней истории древних венгров (угров-мадьяр)* 2012: <http://repository.enu.kz/handle/123456789/8174> (дата обращения: 08.12.2018).
- ХАЛИКОВ 1992: Халиков, А. Х.: Торговые пути Булгарии в IX–XIII веках и их археологическое изучение (на примере пути из Булгара в Киев). В: *Путь из Булгара в Киев*. Ред.: Халиков, А. Х. Казань 1992, 12–20.
- ХАЛИКОВА 1976: Халикова, Е. А.: Ранневенгерские памятники Нижнего Прикамья и Приуралья. *Советская археология* 1976:3, 141–156.
- ФОДОР 2000: Фодор, И.: Древневенгерские аналогии накладки из раскопок Казанского Кремля. В: *Средневековая Казань: возникновение и развитие*. Ред.: Хузин, Ф. Ш. Казань 2000, 59–67.
- ШПИЛЕВ 2010: Шпилев, А. Г.: Украшения роменского времени из Курской области (вторая половина VIII – конец X вв.). *Stratum plus* 5 (2010) 221–273.
- ЭРДЕЛИ 1984: Эрдели, И.: Венгры на Дону. В: *Маяцкое городище. Труды Советско-Болгаро-Венгерской экспедиции*. Ред.: Плетнёва, С. А. Москва 1984, 20–25.
- ERDÉLYI 2008: Erdélyi I.: *Scythia Hungarica. A honfoglalás előtti magyarság régészeti emlékei*. Budapest 2008.