

5. SZÁZADI KERÁMIA A VISEGRÁD-GIZELLAMAJORBAN FELTÁRT KISERŐD DÉLI ÉPÜLETSZÁRNYÁBÓL

OTTOMÁNYI KATALIN*

Absztrakt: A Visegrád-Gizellamajorban feltárt késő római kiserőd legfelső rétegében megfigyelhető átépítések és a pusztulási omladékból előkerült új típusú leletanyag már az 5. század első feléhez köthető. A déli épületszárnyon belül két helyiségben maradtak meg ilyen késői rétegek. A 4–5. század fordulójától a hagyományos római kerámiaformákon új díszítések jelennek meg, illetve új edényformák tűnnek fel. A rontott töredékek felvetik a helyi kerámiagyártás kérdését, ugyanakkor nagyon sok hasonlóság mutatható ki a Dunakanyar többi, ugyanilyen korú lelőhelyével, műhelyével, sőt a Duna túlsó partján élő szvébek, szarmaták kerámiájával is.

Kulcsszavak: Visegrád, késő római kiserőd, 5. század, kerámia

BEVEZETÉS

A késő római Valéria tartomány északkeleti *limes* szakasza a Római Birodalom egyik, táborokkal, őrtornyokkal, hídfőállásokkal leg-sűrűbben beépített része (*I. kép 1*).¹ Itt a Dunakanyarban, Visegrád-Gizellamajor területén 1988-ban egy új, késő római kiserőd került

elő (*I. kép 2*). *Castra ad Herculem* (Pilismarót) tábora és a Visegrád-Sibrik dombi tábor között kb. félúton fekszik, látótávolságra a másik két erődötől.² Jelen tanulmányban a déli épületszárny legkésőbbi, 4. század végi – 5. század eleji kerámiaanyagát mutatom be.³

HELYISÉGEK, RÉTEGEK⁴

A déli épületszárny eredetileg három helyiségből állt, majd a középsőt (D/I–II.) és a keletit (D/IV–V.) továbbosztották.⁵ Az épületszárny rétegződése nem egységes. Van, ahol csak egy padlószint és rajta egységes omladékréteg található (D/II. helyiség, délkeleti torony),

máshol viszont több, egymást gyors ütemben követő pusztulási réteg és kettős járószint figyelhető meg (D/III. helyiség, délnyugati torony). Ez utóbbi helyiségekben későbbi építkezések (kemencék, faszervezetes épület) nyomai is kimutathatók.⁶ Az erőd alatt egy késő

* Ferenczy Múzeum, H-2000, Szentendre, Kossuth L. u. 5. ottomanyi.katalin@gmail.com

¹ SOPRONI 1985.

² A kiserőd feltárását a Visegrádi Mátyás király Múzeum régészei, Gróf Péter és Gróh Dániel végezték 1988–2003 között.

³ A déli épületszárny teljes anyagának feldolgozása az NKA 3202/00370. számú alkotói pályázat támogatásával készült. Megjelent az *Altum Castrum* online magazin 2015 márciusi számában.

⁴ Az erőd építéstörténeti vonatkozásaival, szerkezetével, rétegződésével az ásatók több cikkben is foglalkoztak: GRÓF–GRÓH 1991; GRÓF 1992; GRÓF–GRÓH 1995; GRÓH 2000; GRÓF–GRÓH–MRÁV 2001–2002; GRÓF–GRÓH 2006, 36–39.

⁵ A D/I. helyiséget aszalásra és szárításra használták. A D/II. helyiség, az apszisos záródású belső épülete alapján, szentély lehetett. A D/III. helyiség az erőd belső terét kötötte össze a délnyugati saroktoronnyal. Ugyanezt a funkciót töltötte be a D/V. helyiség a másik oldalon, a délkeleti saroktoronynál (GRÓF–GRÓH 1995; GRÓH 2000, 29).

⁶ Az egyes helyiségek rétegződéséről részletesen ld. OTTOMÁNYI 2015, Függelék 1. táblázat.

kelta – kora római, Kr. u. 1–2. századi kisebb település található.

1. Az erőd építését II. Constantius uralkodásának idejére teszik az ásatók. A padlószint-ről több helyen is kerültek elő e császár érmei, más, 4. század második felére tehető érmekkel együtt. Néhány érme esetleg ennél későbbi építést (Iulianus, Valentinianus) is lehetővé tesz.⁷ Ezek a legalsó padlószintről előkerült érmek (kivéve a padlószint alattit) tartozhatnak esetleg az erőd 1. periódusát követő feltöltődés, illetve újjáépítés időszakához is. Ez esetben az átépítést keltezik Valentinianus idejére. Ugyanakkor ez felveti azt a lehetőséget is, hogy az erőd kerámiaanyagának legkorábbi csoportja, mely ugyanerről a szintről került elő, szintén nem II. Constantius-, hanem Valentinianus-kori. A déli épületszárny anyagának 8%-a tartozik ide.

2. Egy későbbi átépítés, melyet Valentinianushoz kötnek, több helyen is kimutatható az erődben. Fűtőcsatornák, megemelt padlószintek, helyiségek kettéosztása, stb. kapcsolható ehhez a periódushoz. Az erődbe új, civil lakosság költözött be a szomszédos (az erőd délkeleti oldalán lévő) településről.⁸ A déli szárnyban a kerámia 22%-a köthető ehhez a réteghez.

3–3a. Felül többretegű (habarcsos, köves, paticsos) pusztulási omladék. Ebben az omladékrétegben több kisebb építkezés nyoma is kimutatható, melyek részben még a római felső járászintre épültek, de szerkezetük (kőalapozású faszerkezetes vagy paticsfalú építmények) jelzi, hogy valamikor a 4. század végén/

az 5. század első harmadában keletkeztek (ld. D/III. helyiség belső válaszfala). A legkésőbbi építmények rétegtani helyzete (alatta és felette is omladékréteg) mutatja, hogy az erőd részleges pusztulása után épültek (ld. kemenécék D/III. helyiség, délnyugati torony, stb.). A Valentinianus-dinasztia érmei még előfordulnak a pusztulási omladékban, bár már csak *terminus post quem* értékűek. Új, valószínűleg barbár lakosság beköltözésével lehet magyarázni e késői átépítéseket a 4. század végétől. Az itt előkerült, barbár katonasághoz köthető fegyverek is mutatják az erőd lakosságának változását.⁹ Funkcionális használat vége: 430-as évek.

4. A hun kori új népesség sírjai áttörték az erőd járászintjeit az udvaron. Szórvány leleteik¹⁰ a felső omladékréteghez köthetők (ugyanahhoz az omladékhoz, melyben az új típusú római kerámiaanyag is megtalálható még).

A déli épületszárny kerámiájának 70%-a a 3–4. omladékrétegből került elő.

A kerámiaanyag alapján az erőd fennállásának közel egy évszázadán belül pontosítani lehetne, hogy hol, melyik helyiségben történtek átépítések, az erőd mely részét használták még az 5. század elején is, és hol fedte vastag omladékréteg már ekkor a területet. A belső periodizációt azonban többnyire megcáfolják a restaurálás során összeillő edénytöredékek, melyek az erőd különböző rétegeiből kerültek elő. Végeredményben az erőd legalsó, építéssel egykorú padlószintjeiről maradt kevés leletanyag, s ezen kívül a többi általában

⁷ Ny/I. h. déli bejárat előtti, legalsó római szint tetejéről: Iulianus, 360–363; Ny/I. h. alsó padlószint alatt Valentinianus érme, 364–367; É/I. helyiség alapozási szintje: Iovianus, 363–364; É/I. helyiség, alsó padló feletti betöltés, a fűtőcsatorna aljának megfelelő rétegből: Valentinianus érmek, 364–378 között (6 db). Az éremmeghatározás Farkas Edit munkája (GRÓF–GRÓH 2006, 30).

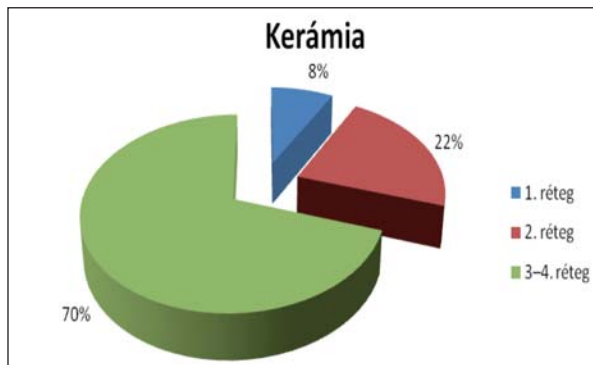
⁸ Érmek több helyen a legfelső padlószinthez kapcsolódva, pl. D/I. h. legfelső padló alatt Gratianus érme, 378–383 (GRÓF–GRÓH 2006, 21).

⁹ GRÓF 1992, 130–131, V. t.

¹⁰ Orsógomb, vasak, nomád ezüsttükör, ékkőberakású, aranyrekeszes gyűrűfej (GRÓF 1992, 130–134; GRÓF–GRÓH 2006, 22, 23. kép).

a legkésőbbi pusztulási omladékhoz tartozik.¹¹ Ez a helyzet a déli épületszárnyban is, ahol nemcsak az épületszárnyon belül, hanem gyakran a Ny/I. helyiség anyagával is találhatók összeillő töredékek.

Ugyanakkor, ha megvizsgáljuk az új típusú, 5. századi kerámia mennyiségi megoszlását az egyes helyiségekben, a statisztika alapján mégiscsak kirajzolódnak a legkésőbbi építkezések helyszínei. Így pl. a déli épületszárnyban a D/III. helyiség és a délnyugati saroktorony 5. század eleji építkezéseit támasztja alá e két helyiség új típusú kerámiájának igen magas százalékaránya is.



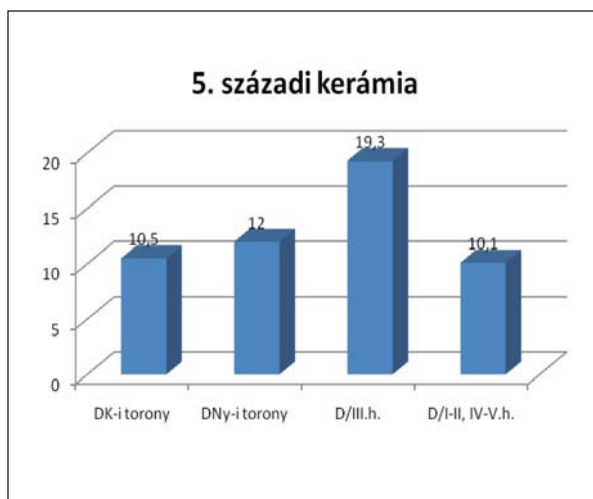
1. ábra. A déli épületszárny rétegenkénti kerámiamegoszlása¹²

Diagram 1. Distribution of pottery by layers, southern wing

ÚJ TÍPUSÚ KERÁMIA A 4. SZÁZAD VÉGÉN – AZ 5. SZÁZAD ELSŐ FELÉBEN

A visegrád-gizellamajori erőd déli épületszárnyában talált kerámiaanyag¹³ nagy részét a szokásos késő római, 4. század második felére jellemző pannoniai kerámia alkotja. Ezen belül a II. Constantius-, illetve Valentinianus-kori leleteket nem lehet elkülöníteni. Az anyag kisebbik részét a 4–5. század fordulójától feltűnő, új jellegű, a Kárpát-medencén belül máshol is egyre általánosabbá váló edényformák és díszítések teszik ki (kb. 400 db, 14,3%).¹⁴

A Valentinianus-kori átépítéstől kezdve a legfelső pusztulási omladékig megtalálhatók (2–4. réteg), ezen belül csak a mennyiségük változik.¹⁶ A kétféle kerámiaanyag keveredve, de egy egységet alkotva kerül elő az omladék-rétegből, jelezve ezzel, hogy a továbbélő római népességhez csatlakoztak az új, szomszédos



2. ábra. Az új típusú kerámia mennyisége helyiségenként¹⁵

Diagram 2. Distribution of new type pottery by rooms

¹¹ A Nyugati/I. helyiségben – melynek kerámiáját egy korábbi OTKA pályázat (T-029973) keretén belül már feldolgoztam – hiába különíthető el több padlószint és réteg, mégis a különböző szintek összeillő anyaga alapján úgy tűnik, ugyanazzal a törmelékkel töltötték fel az egészet az alsó padlószinttől a tetejéig (GRÓF–GRÓH 2006, 26; OTTOMÁNYI 2012, 376–377).

¹² Ez a szétválasztás csak tájékoztató jellegű, mivel vannak összeillő töredékek az 1b–3. (déleleti torony), illetve a 2–3. réteg (délnyugati torony, D/III, IV. h.) között is (OTTOMÁNYI 2015, Függelék 1–5. táblázat).

¹³ A déli épületszárny teljes, beletárolt kerámiaanyaga 2822 darabból áll. Az egyes kerámiaformák és díszítések részletes leírását, analógiáit az irodalmi hivatkozásokkal együtt ld. OTTOMÁNYI 2015.

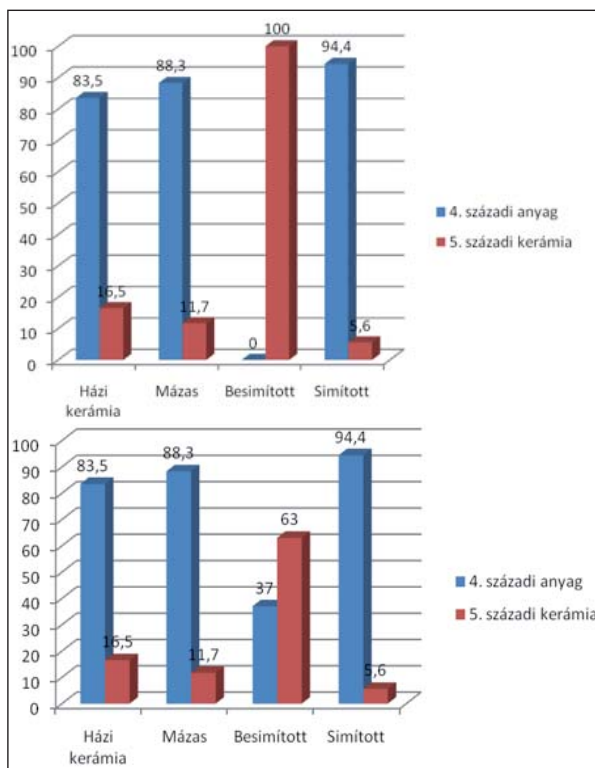
¹⁴ Ezek a biztosan legkésőbbi töredékek (forma, anyag, díszítés alapján); mellettük még számtalan késő római, 4. századi típus is megérthette az 5. századot, hiszen az előkerült kerámiaanyag 70%-a a pusztulási omladékból származik.

¹⁵ Százalék a helyiség anyagán belül.

¹⁶ A rétegenkénti mennyiségi megoszlást ld. OTTOMÁNYI 2015, Függelék III. 1–4. táblázatokban.

területről vagy keletről jött barbár katonák s családjaik. A kérdés már csak az, hogy mikor keletkezett ez az omladékréteg? A legkésőbbi formák s díszítésmódok megérték-e a hun kort, vagy az erőd teljes pusztulásához köthetők a 430-as években, s Attila hunjait csak a fémleletek jelzik?

Az új típusú leletanyaghoz tartozik a besimított kerámia, továbbá a fényes, fekete simítású edények, a mázas kerámián belül a szemcsés anyagú vagy bordázott felületű, illetve bekarcolt s bevagdosott díszítésű darabok, a házi kerámián belül a fehérre égett, korongolásnyomokkal bordázott, bekarcolt, bevéssett díszítésű edények. Formailag a kónikus alsórészű, éles válltörésű és bikónikus tálak, S-profilú tálak, galléros peremű korsók,



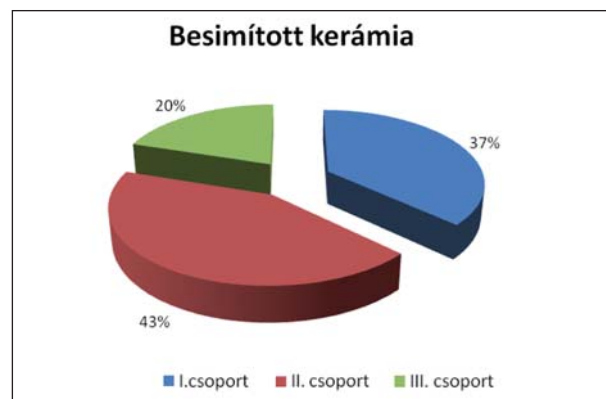
3. ábra. A hagyományos és új típusú leletanyag százalékos megoszlása kerámiafajtánként¹⁸

Diagram 3. Percentages of traditional and new type materials based on pottery forms

s az úgynevezett leányfalui bögre/fazék típusok sorolhatók e késői csoporthoz.¹⁷ A kézzel formált kerámián belül nincsenek kifejezetten késői vagy barbár formák és díszítések. Menynységének növekedése jelzi az egyre későbbi rétegeket.

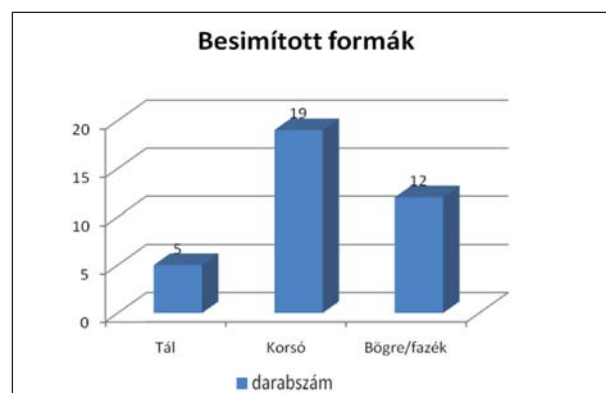
BESIMÍTOTT DÍSZÍTÉSŰ EDÉNYEK

46 db, 1,6%¹⁹ (2–4. kép; 11. kép 1–3). Formához köthető a töredékek 77%-a (34 db). Legtöbb a korsó (19 db), kevesebb a bögre/fazék (12 db), s legkevesebb a tál (5 db). A perem



4. ábra. A besimított kerámián belüli csoportok százalékaránya

Diagram 4. Percentages of burnished ware groups



5. ábra. A besimított kerámia formái megoszlása
Diagram 5. Distribution of burnished ware forms

¹⁷ Gyakran ugyanazok a formák többféle kivitelben (simított/besimított, mázas és házi kerámia) is megtalálhatók az erőd anyagában. Jelen tanulmányban a felületkezelési technika, illetve az anyagkidolgozás alapján elkülönített csoportokon belül tárgyalom a formákat.

¹⁸ A besimított kerámia, mint díszítésmód 100%-ban az új típusú edények közé tartozik, ugyanakkor I. csoportja időben még a 4. századhoz kapcsolódik. Így mind a két esetet bemutattam grafikonon.

¹⁹ A déli épületszárny teljes kerámiaanyagának 1,6%-a (OTTOMÁNYI 2015, Függelék III. 1. táblázat).

nélküli válltöredékeknél néha nehéz különbséget tenni a korsó, illetve bögre/fazék formák között (pl. 2. kép 7, 9).

Csoportosítás, formák

A besimított kerámián belül a formák (hagyományos római vagy új típus) és a motívumok elrendezése (önállóan vagy keretben), technikája (fényes fekete) és az anyag minősége (jól iszapolt vagy szemcsés, keményre égetett) alapján lehet belső csoportokat elkülöníteni. Ez időrendi elhatárolást is ad, de a határok az egyes csoportok között nem húzhatók meg élesen. Egy időben, egy lelőhelyen belül többféle technikával készült edény is előfordul.

A visegrádi besimított kerámián belül az I., illetve a II. csoport szétválasztása esetleges, mivel az I. csoportba sorolható, függőleges vonaldíszes nyaktöredékek (pl. 2. kép 2) hiányzó váll és has részét esetleg már olyan minták díszítették, melyek a II. vagy a III. csoportba tartozhattak. Így, bár feltűnően magas az I. csoport edényeinek száma: 17 db, vagyis az összes edény 37%-a, ezek egyáltalán nem biztos, hogy korábbiak, mint a II. csoport.

Hagyományos, 4. századi formák a behúzott peremű tálak (2. kép 1),²⁰ a körte alakú bögrék (2. kép 3),²¹ a szűknyakú, kihajló peremű korsók (2. kép 2),²² a széles szájú kancsók (2. kép 5).²³ Azonban csak a forma és a

keretelés nélküli minta alapján nem lehet az I. csoportba sorolni edényeket, mert vannak olyan töredékek, melyek anyaga szemcsés, kavicsos (2. kép 4),²⁴ esetleg rajta a besimítés fényes fekete (2. kép 6, 8, 10), s akkor már rögtön a II. vagy a III. csoportba tehetők.

Kicsivel több sorolható a II. csoportba (20 db, 43,5%). Még mindig dominálnak a római formák, pl. a széles szájú kancsók (2. kép 14), a tölcésesen kihajló (3. kép 5)²⁵ vagy osztott peremű korsók, bögrék/fazekak (2. kép 11),²⁶ rajtuk több sávba rendezett díszítéssel. A függőleges vonalakat rácsmintával, hullámvonallal kombinálják (2. kép 12). Ehhez a sávokba rendezett díszítéshez legjobb s legközelebbi analógia a Pilismarót-Malompatakon feltárt műhelyben található.²⁷ Van egy jellegzetes díszítésű nagy fazék, ahol a függőleges sávok szélét bemélyített, sötétebben fényes vonalak határolják.²⁸ Ugyanez a forma s díszítésmód egy dunabogdányi fazékon is feltűnik (4. kép 1–2).²⁹ Egy másik nagy fazék vállán besimított ívminta, alsó felén széles sávokból álló háromszögdíszítés. Az edény töredékeinek egy része a D/III. helyiségből (2. réteg), másik része pedig a Ny/I. helyiségből került elő.³⁰ Megjelenik az úgynevezett murgai motívum a korsók nyakán, a függőleges sávok között hullámvonallal (2. kép 15) vagy fenyőmintával (3. kép 5).

A hagyományos római formák a besimított kerámia III. csoportjánál is továbbélnek, rajtuk

²⁰ Délnyugati torony: világosszürke, foltosan feketére égett. Nem keményre égetett, besimítása anyaggal egyszínű. Keltezése a 4–5. század fordulója (GRÜNEWALD 1979, Taf. 71. 2–3 (Fabr. B); FRIESINGER–KERCHLER 1981, Abb. 3. 5, 13; GASSNER 2000, Abb. 198; GROH–SEDLMEYER 2002, 235–236, Abb. 144, 728, 1180 [4–5. század]).

²¹ OTTOMÁNYI 1982, Taf. X. 3; OTTOMÁNYI 1989, Fig. 120. 1 (II. Constantinus-kor); GROH–SEDLMEYER 2002, 283–284, Abb. 158. 661 (Mautern, a tábor legkésőbbi, 6–7. periódusa).

²² Délnyugati torony 3a réteg: sötétszürke színű, keményre égetett, rajta anyagnál sötétebb simítás. Ép edény a Ny/I. helyiségből (OTTOMÁNYI 2012, 382 [analógiákkal], 12. kép 6).

²³ D/III. helyiség 4. réteg. Analógia pl. Leányfaluról, a 4–5. század fordulóján (OTTOMÁNYI 1991, 37. t. 1).

²⁴ D/III. helyiség 2.(?) réteg: belül vörös, kívül szürke színű. Füles változatban pl. a carnuntumi táborból ismert (GRÜNEWALD 1979, Taf. 78. 6. [Fabr. B]).

²⁵ D/III. helyiség, 2. réteg: sötétszürke, törése vörösre égett, a besimítás anyaggal egyszínű. Keményre égetett.

²⁶ Carnuntum (GRÜNEWALD 1979, Taf. 81–82, 83. 1–2); Wien-Leopoldau (POLLAK 1980, Taf. 184. 1); mauterni tábor 6. periódus (GROH–SEDLMEYER 2002, 282–283, Abb. 158. 694).

²⁷ OTTOMÁNYI 1996, Abb. 10. 1–2, Abb. 11–14.

²⁸ D/III. helyiség 3. réteg: vörösesbarna színű, anyaga keményre égetett, csillámos, kavicsos. Ugyanilyen kis perem, nyakán besimított minta kezdeménnyel a délnyugati saroktoronyból (OTTOMÁNYI 2015, 8. kép 7).

²⁹ OTTOMÁNYI 1999, 349, Pl. VIII.4 (további analógiákkal); FRIESINGER–KERCHLER 1981, Abb. 26. 3 (Wien-Aspern: murgai motívum függőleges hullámvonalakkal, alatta vonalokból képzett háromszög).

³⁰ OTTOMÁNYI 2012, 14. kép 7. MKM ltsz.: 2013.5.24.14.+Zs/3 (zacsókszám).

új típusú díszítéssel, ahol a besimított rácsmintát bekarcolt hullámvonallal kombinálják (3. kép 9).³¹ Másik, késői díszítésmód a fényes, fekete besimítás. Perem nélküli korsótöredékek tartoznak ide, sávokba rendezett díszítéssel (2. kép 13) vagy rácsmintával a függőlegesen besimított nyak alatt (2. kép 6, 8),³² esetleg fültöredék hullámvonallal (2. kép 10). Egy bikónikus, ugyancsak perem nélküli korsón fényes, fekete murgai motívum látható, fenyőmintával, illetve sűrű, vízszintes hullámvonalakkal a függőleges sávok között (3. kép 6; 11. kép 3).

Az új, 5. századi formák kisebb része már a II. csoportban megjelenik, de a besimított kerámia III. csoportját is ezek alkotják. Elsősorban bikónikus tálak rácsmintával (3. kép 3)³³ vagy hullámvonallal (3. kép 1).³⁴ Ilyen kihajló peremű, nyakán bordával tagolt mély tál, besimított díszítéssel mind Pannoniában,³⁵ mind a provincián kívül jellemző a késő római – kora népvándorlás kori átmeneti időszakban, pl. morva terület, Przeworks-kultúra, szarmaták,³⁶ az erdélyi Marosszentanna–Csernyahov-kultúra, Bulgária, stb.³⁷

Egy másik, szintén bordával tagolt bikónikus tálon a besimított hullámvonal alatt bekarcolt hullám is látható (3. kép 2). Az edény egyik töredéke fényes feketére, másik pedig világosabb szürkére égett, tehát az égetési módtól függ ez a színhatás.³⁸

A galléros peremű korsók nyakát az úgynevezett murgai motívum díszíti (3. kép 4).³⁹ Ennek a hosszú nyakú, karcsú formának a pontos párhuzama a szarmatáknál található meg.⁴⁰ A típus többféle variációban létezik (szűkebb vagy szélesebb nyakkal), díszítése a visegrádihoz hasonló murgai motívum⁴¹ vagy gyakran csak függőleges sávok/vonalak.

A leányfalui vagy tokodi bögre/fazék típus is új, 4. század végén megjelenő forma, rajta minden esetben sávokba rendezett díszítés. A rontott töredék alapján helyben készült (3. kép 7–8).⁴² Az egyik visegrádi fazék pontos párhuzama megtalálható Pilismarót–Malompatakon, a fazekasműhely anyagában (4. kép 3–4).

A besimított kerámia III. csoportjába mindössze 9 db (19,6%) töredék tartozik.

Ez a formák és a besimítás módja szerinti csoportosítás rétegek alapján nem válik el. Mind a három csoport a 2–4. rétegekben fordul elő. A rétegtanilag legkorábbi, D/II. helyiség átépítés kori padlója alatt lévő rontott töredék mind formája (leányfalui típus), mind sávokba rendezett díszítése alapján a besimított kerámia II. csoportjába tehető (3. kép 8).

Minták

A töredékeknek majdnem a felén függőleges vonal/sáv található (22 db, 47,8%), általában az

³¹ Délkeleti torony 3. réteg: sárgás-vöröses-barna, foltosan szürke színű, keményre égetett.

³² D/III. helyiség, 2. réteg: belül világos, kívül feketésszürke színű. Az egyik nyaktöredék a rácsmintás hashoz tartozhatott, a másik nagyobb korsó nyaka lehetett.

³³ D/III. helyiség, 2. réteg: puhára égett, sárgásbarna színű.

³⁴ D/V. helyiség, omladék alatt: világosszürke színű, foltosan sötétebbre égett, apró kavicsos anyagból. A besimítása matt, enyhén bemélyedő hullámvonal.

³⁵ Pl. Biatorbágyon, egy hun kori telepről (OTTOMÁNYI 2008, 157, 14. kép 9, 11); illetve az arrabonai táborból (TOMKA 2004, Taf. 9 [a tábor feladása utáni 1B periódus]).

³⁶ TEJRAL 1985, Abb. 17. 7; GODŁOWSKI 1984, Abb. 1. 5, 13. A szarmata bikónikus tálakhoz ld. MASEK 2011, 260.

³⁷ Csikjenőfalva (BOTÁR 2011, 3. t. 3); VAGALINSKI 2011, Fig. 5. 289, 297.

³⁸ Délkeleti torony és D/IV. helyiség, 2–3. réteg: sötétszürke színű, tördése világosabb. Egyik töredéken a besimítás fényes fekete, ez a darab sötétebbre is égett, a másik pedig világosabb szürke, anyagnál sötétebb, de nem fekete besimítással. A hullámvonal egyik ága vastagabb s bemélyedőbb, mint a másik fele.

³⁹ D/III. helyiség, felső agyagszint felett: vörösesbarna színű, foltosan szürkére égett. A függőleges besimítás széle erősebb vonallal hangsúlyozva.

⁴⁰ GINDELE–ISTVÁNOVITS 2009, Abb. 53, 75–76 (03. 03. 01–02. típus; a kerámia 5–6. fázisa: 3–4. század).

⁴¹ OTTOMÁNYI 1982, Taf. VIII. 13; TEJRAL 1985, Abb. 14–15.

⁴² 3. kép 7: egyik darabja a D/III. helyiség paticsos omladékából, másik darabja pedig a Ny/I. helyiség felső omladékából származik. 3. kép 8: D/II. helyiség, 1–2. réteg között, buborékosra égett, rontott darab. Mind a kettő barna színű, foltosan szürkére égett töredék.

edények nyakán. Ha túl kicsi a töredék, nem lehet biztosan megállapítani, hogy önállóan szerepelt-e vagy kombinációban.⁴³ Hullámvonal 11 db (24%), önállóan vagy az edények vállán függőleges vonalak és sávok alatt. Gyakran szabálytalan hullámvonalak, néha ráfutnak egy másik mintára is (pl. 3. kép 6). Jellegzetes az a hullámvonal, amelyiknek az egyik szára erősebben behúzott, mélyebb és fényesebb (3. kép 2). Ugyanezen a bikónikus táltöredéken a besimított hullámvonal alatti sávban enyhén bemélyedő hullámvonal is látható. A murgai motívum részeként alkalmazott, vízszintesen futó, sűrű hullámvonalak a gizellamajori erőd anyagában többször is feltűnő díszítések (részletesebben ld. a murgai motívumnál). Az egyik nagy fazék vállán lévő félköríves ívmintához láthatunk analógiát pl. Sommereinben, egy bikónikus edény vállán.⁴⁴ Rácsminta ugyanolyan gyakorisággal fordul elő, mint a hullám (11 db, 24%), többnyire kombinációban, bár néha önállóan díszíti a korsók, fazekak vállát vagy hasát, illetve bikónikus tálak vállát. Készülhet vastag vagy nagyon vékony vonalal egyaránt, sőt egy edénytöredéken, a délkeleti toronyban, a rács egyik szára vastag, másik szára pedig vékony vonalas besimítású.⁴⁵ A legkésőbbi változaton bekarcolt hullámvonallal együtt fordul elő a nagyon vékony vonalas rácsminta (3. kép 9). A besimított és a bekarcolt

díszítésmód kombinálása a késő római lelőhelyek legkésőbbi rétegeire jellemző.⁴⁶

A rácsminta a leggyakoribb besimított motívum Pannoniában. Mennyisége az 5. század folyamán egyre nő. A besimított kerámia használatának végén (5. század közepevége) szinte már csak rácsminta található,⁴⁷ a többi motívum csak pár darabbal képviselteti magát. A háromszög (3 db) lehet vastag vonalas (fazék alsó felén), illetve vékony vonalakból álló (3. kép 7). Mind a kettő a D/III. és a Ny/I. helyiségből került elő.⁴⁸ Továbbá van egy ferde vonalkázással kitöltött háromszög minta is a délnyugati toronyból.⁴⁹ Mindhárom változathoz találunk analógiát a pilismaróti műhelyben.⁵⁰ Fenyőminta 2 db; nem önállóan, hanem murgai motívum részeként szerepel mind a két esetben (D/II–III. helyiség). Hasonló elrendezésben több helyről ismerünk analógiát a visegrádihoz hasonló, felfelé álló ágakkal.⁵¹ Murgai minta 4 db (8,7%). A függőleges sávok között általában függőleges hullámvonal szokott lenni (2. kép 15; 3. kép 4), de lehet fenyőminta, sőt vízszintesen futó sűrű hullámvonal is (D/II. és III. helyiségek; 3. kép 6). Ez a fajta hullámvonal az erőd Ny/I. helyiségében többször is előfordul.⁵² Hasonlók legközelebb a pilismaróti műhely anyagában találhatóak, ahol ugyancsak fenyőmintával együtt szerepelnek.⁵³

⁴³ Vízszintes vonal/sáv 2 db; elválasztó vonalként vagy tálak külsején önállóan (délnyugati torony, D/III. helyiség). A bögrék és fazekak vállán lévő vízszintes simítást a simított felülethez soroltam. Ferde vonalkázás 1 db, de csak egy minta részlete (D/III. helyiség).

⁴⁴ OTTOMÁNYI 2012, 14. kép 7; FRIESINGER–KERCHLER 1981, Abb. 29. 1.

⁴⁵ Pl. MKM ltsz.: 2013.10.6.51.

⁴⁶ Leányfalu (OTTOMÁNYI 1991, 3. t. 19); Ács-Vaspuszta, 5. század eleji gödör (OTTOMÁNYI 1989, Fig. 122. 19); Sopron, Városház u., Ságvár, Gyulafirátót, Fenékpuzta (OTTOMÁNYI 1982, Taf. XXV. 8–9); Wien1-Kriegsministerium (FRIESINGER–KERCHLER 1981, Abb. 27. 1); Budaörs (OTTOMÁNYI 2009, 423, Abb. 6. 3); stb.

⁴⁷ OTTOMÁNYI–SOSZTARITS 1998, Taf. IV–V; FRIESINGER–KERCHLER 1981, Abb. 34–40; TOMKA 2004, Taf. 7 (3. fázis).

⁴⁸ OTTOMÁNYI 2012, 14. kép 3, 7. Analógiaként ld. Ács-Vaspuszta (OTTOMÁNYI 1989, Fig. 134. 6); Leányfalu (OTTOMÁNYI 1991, 37. t. 6a); Tokod, Tác (OTTOMÁNYI 1982, XXI. 10a–b); stb.

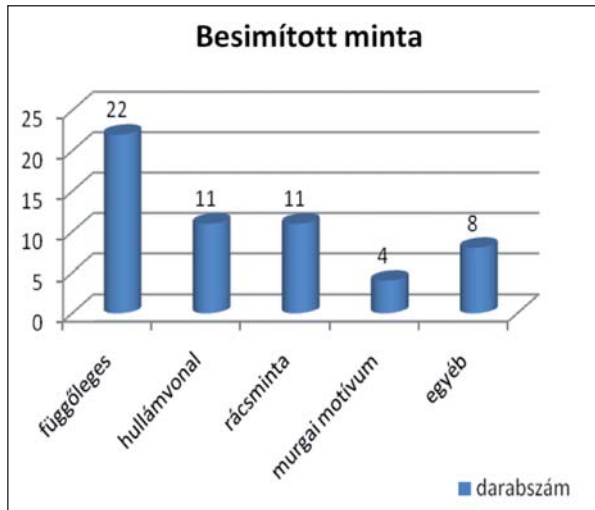
⁴⁹ MKM ltsz.: 2013.6.18.41.

⁵⁰ OTTOMÁNYI 1996, Abb. 10. 2, Abb. 16. 9–13.

⁵¹ Leányfalu (OTTOMÁNYI 1991, 40. t. 20); Pilismarót (OTTOMÁNYI 1996, Abb. 11, 1–2, Abb. 17. 21–24); Mautern (FRIESINGER–KERCHLER 1981, Abb. 4, 6, 8); Carnuntum (GRÜNEWALD 1979, Taf. 87. 15–16).

⁵² OTTOMÁNYI 2012, 14. kép 4–5.

⁵³ OTTOMÁNYI 1996, Abb. 11. 3. Előzményei a karp kerámiában fedezhetők fel (BICHIR 1973, Pl. CXLIII. 6). Kicsit hasonlókat a Velké Nēmčicében gyártott murgai korsók nyakán láthatunk (TEJRAL 1985, Abb. 15. 2). Függőleges sáv nélkül, bikónikus edények felső részén, pl. Iatrus erődjében (VAGALINSKI 1999, Abb. 6. 4), illetve az 5–6. századi gepida kerámiában, pl. Kengyel-Baghy-homok (CSEH 1993, 46, 37. kép 1).



6. ábra. A besimított motívumok megoszlása
Diagram 6. Distribution of burnished motifs

Egyedi motívum a déli épületszárnyban nincs. A minták arányát összehasonlítva a Ny/I. helyiséggel úgy tűnik, hogy a déli épületszárny anyaga valamivel korábbi, mivel itt a mintáknak majdnem a fele függőleges vonal és sáv, a nyugati szárnyban pedig legtöbb a rácsminta (38%). A motívumok kb. a töredékek felén sávokba rendezve, illetve keretelve fordulnak elő, de ez a szám nagyon bizonytalan, mivel nem ismerjük mindenhol az egész mintát. Bekarcolással kombinálva két töredéken láthatók a motívumok.

A besimítés módja, anyaga, színe

A besimítés egy kivétellel fényes (matt: 3. kép 1).⁵⁴ Lehet anyaggal egyszínű (24 db)

vagy annál sötétebb (18 db). Néha egy edényen belül is változik a besimítés színe, s ez kapcsolatban áll az anyag színével is, pl. a szürkére égett töredéken a besimítés az anyagnál sötétebb, a barna színűn anyaggal egyszínű (2. kép 4; 3. kép 4). Tehát az égetéstől függ nemcsak az anyag színe, hanem ezzel összefüggésben a besimítés színe is. A legkésőbbi csoportban fényes, fekete besimítés is előfordul (7 db, pl. 2. kép 6, 8, 9; 3. kép 6).

A besimítés néha kissé belemélyed a felületbe, pl. délkeleti torony (3. kép 1), délnyugati torony.⁵⁵ Lehet vastag vagy vékony vonalas. Két esetben kombinálták e kettőt, mind a két darab a délkeleti toronyból való.⁵⁶ A besimítés egy kivétellel (2. kép 1) az edények külső felületén található.

Az anyag színe legtöbbször szürke (29 db).⁵⁷ Néha a szürke edény törése vörös (5 db; 11. kép 2),⁵⁸ a barnás/vörös szürke edények (7 db) felülete többnyire foltosan szürkére égett (2. kép 11; 4. kép 3). Közülük az egyik rontott (3. kép 8),⁵⁹ egy másikon pedig a besimítást bekarcolással kombinálják (3. kép 9). Az egyetlen sárgásbarna töredék anyaga puhára égett, besimítása anyaggal egyszínű (3. kép 3). Külön csoportot alkotnak a vörös-sárgásbarna, foltosan szürkére égett töredékek (3 db). Nemcsak az anyaguk, de a besimítés módja is teljesen egyforma (3. kép 4; 4. kép 2).⁶⁰ Ez a szélén mélyebb vonallal határolt besimítási mód egy barnásszürke korsónyakon is megfigyelhető (2. kép 14). Néha egy

⁵⁴ A simított, fényes felületen matt, besimított hullámvonalak. Az edény kónikus alsó fele is fényesen simított.

⁵⁵ MKM ltsz.: 2013.6.1.16.; 2013.6.18.41.

⁵⁶ MKM ltsz.: 2013.10.6.51.: a rácsminta egyik fele vékony, a keresztező vonalak pedig vastag vonalasak; 3. kép 2: a hullámvonal egyik ága vastagabb és mélyebb.

⁵⁷ Ezen belül 6 esetben világosszürke, melyeknek anyaga fele részben keményre égetett vagy kavicsos, rajta a besimítés mindig anyaggal egyszínű. 4 db belül világos, kívül sötétebb szürke színű töredék, rajta a besimítés mindig sötétebb, többnyire fényes fekete (3 db). E fényes, fekete simítású töredékek kivitele két esetben szemcsés, keményre égetett. Középszürke 12 esetben, ebből mindössze 1 db keményre égetett, rajtuk általában anyaggal egyszínű (7 db) besimítés. Sötétszürke 7 esetben, többségén sötétebb (4 db) vagy fekete (2 db) a besimítés, és mindössze egy darabon anyaggal egyszínű (2 db keményre égetett).

⁵⁸ Rajta a besimítés lehet anyaggal egyszínű (2. kép 4; 3. kép 5), sötétebb (2. kép 5) vagy fényes fekete (2. kép 10, 13).

⁵⁹ Besimításuk egy kivétellel az anyaggal egyszínű, kb. a töredékek felének anyaga keményre égetett vagy kavicsos. Ide tartozik egy olyan fazék is, melynek nagyobbik része az Ny/I. helyiségből került elő (MKM ltsz.: 2013.5.24.14+17+Zs/16 [zacskószám]) (OTTOMÁNYI 2012, 14. kép 7).

⁶⁰ Kettő a D/III. helyiségből, teljesen egyforma minta és a szélén bemélyített vonalakkal határolt függőleges sáv. A harmadik edény a délnyugati toronyból (MKM ltsz.: 2013.6.1.25.) vékony vonalas rácsmintával, de szintén hasonló.

edényen belül változik az anyag színe és a besimítás módja is.⁶¹

Ha megpróbáljuk időrendi sorrendbe tenni, akkor megállapíthatjuk, hogy a legkésőbbi, fényes, fekete simítású töredékek a belül világos, kívül sötétszürkére égett (3 db), sötétszürke (2 db), sötétszürke, törése vörös (2 db) csoportokba tartoznak.⁶² A két bekarcolt díszítés a belül világos, kívül sötétszürke, illetve foltosan szürkére égett barnás/vörös színű csoportban van. A két szemcsés, keményre égetett anyagú darab is belül világos, kívül sötétszürke színű. A keményre égetett edények között mindenféle színűek vannak. A kavicsos anyagúak világosszürke, illetve vörösesbarna, vörösszürke színűek. Ha a formát is hozzánézzük, akkor a világosszürke csoport mindenképpen késői (bikónikus tál).⁶³ A másik bikónikus tál sötétszürke, törése világosabb. Hasonló a helyzet a vörösesbarna csoporttal, ahol a murgai korsó van. A leányfalui fazekak a foltosan szürkére égett, barna színű csoportba sorolhatók. Érdekes módon szinte valamennyi simított, galléros korsóperem (melyen lehetett akár besimítás is) a barnászürke csoportba tartozik (5. kép 7–8). Tehát csak a szín alapján nem lehet korábbi vagy későbbi csoportokat elkülöníteni, a besimítás módját és a formát is vele együtt kell nézni. Mindezek alapján későbbinek tarthatók a nem egységes színre égett, tehát rosszabbul égetett edények, melyeknek vagy a belseje/törése más színű, mint az edény felülete, vagy pedig foltosan égett más színűre – többnyire szürkére, feketére – a barna vagy vörös színű edény felülete.

A besimított edények anyaga általában közepesen keményre égett. Kifejezetten puhára

égett mindössze 1 db (3. kép 3), keményre égetett 14 db (30,4%). Ezen belül a házi kerámiához hasonló szemcsés vagy kavicsos kivitel 6 db-nál figyelhető meg. A két szemcsés anyagún a besimítás is fényes, fekete (D/III. helyiség: 2. kép 6, 8). A négy, apró kavicsos anyagú töredék között van egy profilált peremű bögre (2. kép 4), egy kihajló peremű fazék (4. kép 1), egy perem nélküli fazék⁶⁴ (mind a három vörösesbarnás/szürke színű), továbbá egy világosszürke bikónikus tál (3. kép 1).

Réteg, keltezés

Valamennyi besimított töredék késői rétegből származik, az erőd átépítésétől kezdve a pusztulásig (2–4. réteg). Mennyiségét tekintve a 2. rétegben van a legkevesebb (12 db), s ez gyakran össze is illik a 3. rétegben lévő töredékekkel. Ennél mélyebb szinten, tehát az erőd legalsó padlóján nincs. Bár a délkeleti toronyban előfordul a legalsó kősarok felett, de ez összeillik egy felső paticsrétegben lévő töredékekkel. A rontott töredék a D/II. helyiség padlója alatti köves omladékban van, de ez valószínűleg a Valentinanus-kori átépítéskor kettéosztott helyiség padlója. Az egyes helyiségeken belül a legtöbb a D/III. helyiségben, a legkevesebb a délkeleti saroktoronyban található.

A besimítás szokását Pannoniában kora római, Kr. u. 1. századi előzményekből levezetni nem lehet, bár mind a forma, mind a motívumkincs megtalálható a késő kelta – 1. századi kerámiában. Pannoniai megjelenése egyrészt a szomszéd népek, talán a karpok, a szarmaták⁶⁵ betelepítésével, továbbá újonnan jött keleti népek által hozott divattal magyarázható.⁶⁶ Elterjedése viszont sokkal szélesebb

⁶¹ Pl. a 3. kép 9. edényének némelyik darabja sárgászöld, némelyik szürke vagy foltosan feketésszürkére égett. A 2. kép 14. korsójának egyik darabja sötétszürke (besimítása anyagnál sötétebb), a másik barnászöld, illetve szürkésbarna színű (besimítása anyaggal egyszínű).

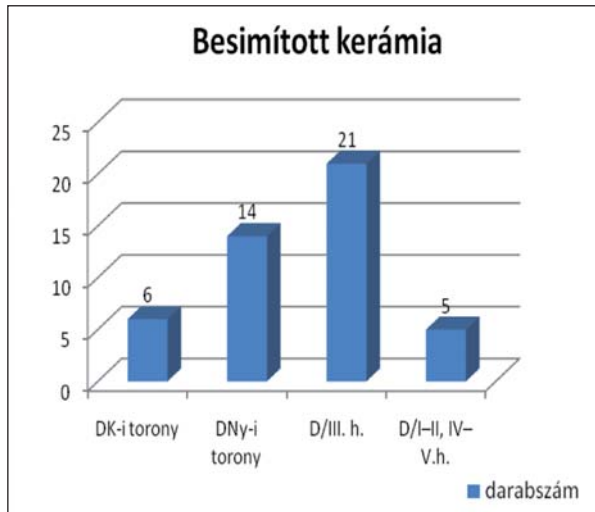
⁶² A felszín és a törésfelület eltérő színe alapján különített el csoportokat Masek Zsófia, a Rákóczi-falva-Bagi földek szarmata telep fényes, fekete besimítású edényein belül (redukált és oxidált égetésű edények) (MASEK 2011, 253–263).

⁶³ Simított felülettel is van egy világosszürke bikónikus tál (5. kép 6).

⁶⁴ OTTOMÁNYI 2012, 14. kép 7.

⁶⁵ TÓTH 2005, 375–382: a besimított kerámia első csoportját karp, a másodikat pedig szarmata betelepítéshez kapcsolta. Szarmaták pl. Lussoniumban (KISS 1993); Mautern (GRÓH–SEDLMAYER 2002, 313–321); stb.

⁶⁶ Keleti gót–hun–alán *foederati*, a Maroszentanna–Csernyahov-kultúra gótjai, stb. Összefoglalóan ld. OTTOMÁNYI 1989, 530–536; VAGALINSKI 1999, 38–40; HORVÁTH 2011, 625–628.



7. ábra. A besimított díszítésű kerámia mennyisége az egyes helyiségekben

Diagram 7. Number of burnished ware by rooms

körü annál, hogysen egyetlen betelepített népcsoporthoz kapcsoljuk.⁶⁷ Használatának közel egy évszázada alatt több hullámban érkezhettek különböző népek, amelyek igyekeztek átvenni a római készítési technikákat. Közben pedig a provinciális római népesség is barbarizálódott. Ennek eredményeképpen helyi, római műhelyek gyártották ezeket az új ízlésű, de gyakran római formákat követő edényeket. A díszítésmód a 4–5. század fordulóján már általános divat volt mind a provinciában, mind a határokon kívül, az egész

Kárpát-medencében. Használata a hun korig nyomon követhető a provinciában, sőt egyes helyeken ennél később is bizonyítható.⁶⁸

SIMÍTOTT FELÜLETŰ KERÁMIA

441 db (15,6%)⁶⁹ (5. kép). A kerámiaedények felületének simítása, a kora római előzmények után, a 4. század elején lép fel újból Pannoniában. A hagyományos római formák egy része megérte az 5. századot, pl. a behúzott peremű tálak (5. kép 1),⁷⁰ az élesen alávágott peremű fedőtálak (5. kép 2),⁷¹ füles korsók és kihajló peremű bögrék/fazekak (5. kép 9).

Új formaként jelentkezik a 4–5. század fordulóján a tagolt felső részű tál egyenesen álló peremmel és válltöréssel (5. kép 3–4).⁷² Az S-profilú tál lassú korongolt változata a D/III. helyiségből (5. kép 5) a korongolt táltípust utánozza. Bikónikus tál (7 db) a délnyugati toronyból és a D/III. helyiségből (5. kép 6).⁷³ Hasonló tálakat a *limes* mentén és a provincia belsejében egyaránt találunk a 4. század utolsó negyedétől egészen az 5. század közepéig.⁷⁴ A tálaknak több mint a fele új, a 4–5. század fordulóján feltűnő forma (13 db).

A korsókon belül a legkésőbbi forma a gal-léros peremű kisebb s nagyobb méretű, egy-, illetve kétfülű típus. Valamennyinek a vállán

⁶⁷ OTTOMÁNYI 1982, 88–119, Taf. XXVI–XXVIII. A lelőhelyek száma azóta megsokszorozódott, de újabb összefoglalás még nem született.

⁶⁸ Kr. u. 488-ig keltezik egyes helyeken, pl. Favianis („horreum” kerámia és murga stílus együtt) (GASSNER 2000, 241).

⁶⁹ +19 db lassú korongolt, illetve kézzel formált. Nem mindig lehet biztosan elválasztani a besimított kerámiától, főleg ha csak egy kis perem-, fül- vagy talptörődék maradt meg. A besimított díszítésű edények alsó fele is többnyire vízszintesen vagy összefüggően simított.

⁷⁰ Egyik késői változatát kívül vízszintes, bemélyített vonalak tagolják (D/III. helyiségből 4 db, a 2–4. rétegekből: sötét-szürke színűek, törésük világosabb szürke vagy vörös). Kora a 4–5. század fordulója: Leányfalu (OTTOMÁNYI 1991, 2. t. 9a); Carnuntum: Fabr. B (GRÜNEWALD 1979, Taf. 71. 1, 5, 8); Mautern (FRIESINGER–KERCHLER 1981, Abb. 3. 3–4, 9); Mautern (GROH–SEDLMEYER 2002, 235–236, Abb. 144–145); Klosterneuburg: 5. századi égésrétegből (UBL 1986, Abb. 10); stb.

⁷¹ Keményre égetett, szürke színű anyagból készültek (D/III. helyiség, délkeleti torony felső omladékréteg).

⁷² 3 db a felső omladékrétegből. Legkorábbi változata belül festett, kívül simított kis törődék a D/III. helyiség égett paticsrétegből. Általában szürke, néha a törése világosabb, mint a felülete. Legközelebbi analógiák Leányfalun (OTTOMÁNYI 1991, 24–25, 2–3. t. 11–15); Budakalász-Luppacsárdán (OTTOMÁNYI 2004, 1. t. 4–8). Mauternben a simított díszítésű tálak fő csoportját alkotják a tábor legkésőbbi periódusában (GASSNER 2000, 217, Abb. 185, 197; GROH–SEDLMEYER 2002, 218–222, Abb. 140–141). A Közép-Duna-vidék 5. századi leletegyütteseiben több helyen előfordul (STUPPNER 2008, Abb. 5. 5, Abb. 6. 1 [Zwingendorf, Straning]).

⁷³ 2–3a omladékrétegek: világosszürke, illetve világosbarna színűek; Ny/I. helyiség (OTTOMÁNYI 2012, 11. kép 4).

⁷⁴ GRÜNEWALD 1979, 75, Taf. 76. 4 (Fabr. A); Budakalász (OTTOMÁNYI 2004, II. t. 1); Szombathely, kemence feletti törmelékből (OTTOMÁNYI–SOSZTARITS 1998, Taf. 6. 7).

lehetett akár besimítás is. A délnyugati torony (3 db)⁷⁵ és a D/III. helyiség (5. kép 8) felső omladékából. Barnásszürke színűek. A kétfülű, nagyméretű változat ugyancsak a D/III. helyiségből került elő (5. kép 7). Színe ugyanolyan, de keményre égetett, apró kavicsos, csillámos anyagból készült. Hasonló forma egy, illetve két füffel a Ny/I. helyiségben is volt simított és besimított díszítéssel egyaránt.⁷⁶ Ezek a nagyméretű, kétfülű korsók a 4. század végétől a Közép-Duna-vidéken, az Al-Dunánál, a provincián belül s kívül egyaránt előfordulnak.⁷⁷

A fazekakon belül, a D/II. helyiségből az 5. századi edényekhez köthető 2 db bordázott felületű, simított töredék (formája bizonytalan, valószínűleg leányfalui típus).

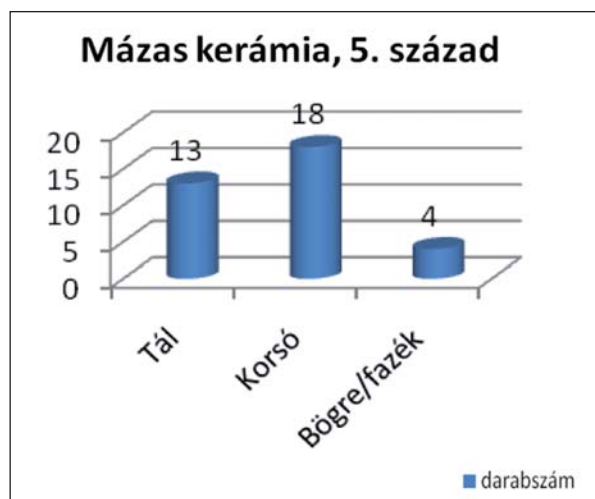
A legkésőbbi csoport fényes, fekete simítással (17 db, a simított kerámia 3,8%-a)⁷⁸ vagy szemcsés, keményre égetett anyagból, esetleg bordázott felülettel készült. Mindössze 25 db (5,6%) tartozik ide. Legtöbb a délnyugati toronyban (11 db) és a D/III. helyiségben (10 db) került elő.⁷⁹

Gyártás – rontott edény

Van egy buborékosra égett, valószínűleg rontott darab a D/II. helyiségben. Ugyaninnen egy hullámvonalas besimított díszítésű, ugyancsak buborékosra égett töredék is előkerült. (Nem egy edény a kettő!) Az erőd nyugati épületszárnyában egy kavicsos anyagú, házi kerámiához sorolt, deformált fazékpere men is láthatók simításnyomok.⁸⁰

MÁZAS KERÁMIA

298 db, 10,6% (6–7. kép; 11. kép 4–7). A mázas kerámián belül is elkülöníthető a szokásos, jól iszapolt, közepesen keményre égetett, többnyire díszítetlen, 4. századi edénycsoport a későbbi, szemcsés, keményre égetett, bevagdosásokkal, bekarcolásokkal, illetve korongolásnyomokkal bordázott, 4–5. század fordulójára tehető csoporttól. A legkésőbbi csoportba sorolható a mázas tálak 10–13%-a (13/18 db),⁸¹ a korsók 11,7%-a (18 db) és a bögre/fazék formák 44%-a (4 db). A fém- és üvegedényeket, illetve *sigillata chiara* tálakat utánzó formákon túl gyakran mázazták a házi kerámiatípusokat is.



8. ábra. Az 5. századi mázas edények formai megoszlása
Diagram 8. Distribution of 5th century glazed ware forms

Az omladékrétegben meglévő, hagyományos római tálformákat is minden bizonnyal használták még az 5. század első harmadában.

⁷⁵ OTTOMÁNYI 2015, 8. kép 4.

⁷⁶ OTTOMÁNYI 2012, 382, 13. kép 1–2 (besimított).

⁷⁷ OTTOMÁNYI 2009, 418–421, Abb. 5. 1–2, Abb. 7. 2–3, Abb. 8 (további irodalommal); TEJRAL 1985, Abb. 15. 6.

⁷⁸ A fényes, fekete simítású edények készítményét s kutatástörténetét legutóbb Masek Zsófia foglalta össze, a késő szarmata – hun kori kerámiával kapcsolatban (MASEK 2011).

⁷⁹ OTTOMÁNYI 2015, Függelék III. 2. táblázat.

⁸⁰ OTTOMÁNYI 2012, 5. kép 4 (Ny/I. helyiség, köves omladék alja).

⁸¹ A hagyományos római formájú fedőtálat és dörzstálat nem vettem ide (kivétel a bekarcolt díszítés), bár köztük is van késői típus.

Ilyenek az élesen alávágtott peremű fedőtálak, néha a perem alatt bekarcolt vonalakkal, amilyet már láttunk simított kivitelben is (6. kép 1).⁸² A dörzstálakon belül a legkésőbbi, meredek falú, felfelé álló (madárcsörszerű) gallérral ellátott típus (6. kép 10) néha a házi kerámiához hasonló, keményre égetett, fehéressárga színű kivitelben készült (pl. a délnyugati toronyból), esetleg bekarcolt hullámvonal díszítéssel (6. kép 11).⁸³ Van egy mázpettyes házi kerámiaváltozat is, melynek gallérosan befelé ívelő peremét bordázás tagolja (8. kép 7; 12. kép 1).⁸⁴ A dörzstálakra hasonlítanak a vízszintes peremű, meredek falú mély tálak is, a perem szélén körbefutó bekarcolt vonalakkal (6. kép 9).⁸⁵ A mázas kerámián belül az egyik leggyakoribb tálforma a *sigillata*, illetve fém-edények utánzatára visszavezethető vízszintes peremű tál és csésze. A későbbi változat peremének szélén benyomkodások, bevagdosások találhatóak (6. kép 5, 7).⁸⁶ Egy galléros, vízszintes peremű lapos tál peremét pedig bekarcolt hullámvonalköteg díszíti (6. kép 8).⁸⁷

Az új, 4. század végén feltűnő tálformák éles válltöréssel készültek, aljuk meredek,

kónikus. Felső részük tagolt (6. kép 2, 4)⁸⁸ vagy vízszintesen kihajló peremű (6. kép 6). A közeli Budakalász-Luppacsárdán feltárt kiserőd táljainak vezető tálformáját alkotják ezek a kónikus, különböző peremű s kivitelű edények.⁸⁹ Van egy S-profilhoz hasonló tálforma a D/III. helyiségből (6. kép 3), sárgásbarna mázzal.⁹⁰

A korsók hagyományos római formák, általában szűk nyakú, egyfűlű típusok. Rajtuk viszont az 5. század elején bevagdosások, illetve bekarcolt hullámvonalak jelennek meg (7. kép 3).⁹¹ Analógiákat a szomszédos Leányfalu, illetve Tokod erődjéből hozhatunk. Gyakoriak a nagyméretű korsók is egy, illetve két füllel, testükön gyakran korongolásnyomokkal (7. kép 1, 4).⁹² A 4. század végén, más telepeken is feltűnnek a nagyméretű korsók mázas változatai különböző peremkiképzéssel. Gyakran pontosabb forma nélkül, csak oldal- és fültörédek.⁹³

Bögre, illetve fazékforma mindössze pár darab fordul elő, melyeknek csak a pereme mázas (11. kép 7),⁹⁴ illetve lefolyt mázcsíkok és pöttyök láthatók a külső oldalán

⁸² Ny/I. helyiség: OTTOMÁNYI 2012, 380 (további analógiákkal), 9. kép 1 (kívül simított); Mautern, a legkésőbbi fázisból: GASSNER 2000, 225, Abb. 188. d. és f.

⁸³ Ld. még Ny/I. helyiségben (OTTOMÁNYI 2012, 9. kép 7–8); FRIESINGER–KERCHLER 1981, Abb. 9. 9 (4–5. század fordulója); CVJETIČANIN 2006, 21–24, Lrg. 1 (Ende des 3. Jhs. – in der ersten Hälfte des 5. Jhs.), Lrg. 2 (4. Jh.), Lrg. 4 (Wende des 4–5. Jhs.); HORVÁTH 2011, Abb. 5 (Keszthely-Fenekpuszta); OTTOMÁNYI–SOSZTARITS 1998, Taf. IV. 1 (5. század közepe).

⁸⁴ Hasonló bordázott peremű, de más formájú tálat gyártott a tokodi műhely (BÓNIS 1991, Abb. 10. 8, Abb. 11. 10, Abb. 13. 10); CVJETIČANIN 2006, 25, Lrg. 4 (mázas dörzstál).

⁸⁵ Délnyugati torony: anyaga keményre égetett, sötétzöld máza lyukacsosra égett. Keltezése az analógiák alapján a 4. század második fele – vége és az 5. század eleje: pl. Dunabogdány, táborleszűkítés (OTTOMÁNYI 1999, PL. II. 3); Keszthely-Fenekpuszta (HORVÁTH 2011, Abb. 4. 6); Moesia, Dacia (CVJETIČANIN 2006, 34, Lrg. 26).

⁸⁶ CVJETIČANIN 2006, 34–35, Lrg. 27a; OTTOMÁNYI 1991, 10. t. 52; BÓNIS 1991, Abb. 1. 17, Abb. 9. 1–7 (perem szélén bevagdosások és hullámvonal), stb.

⁸⁷ Hasonlókat gyártott a mauterni kemence a 4–5. század fordulóján. Ugyanitt a tábor 6–7. periódusából került elő (FRIESINGER–KERCHLER 1981, Abb. 9. 2, 5; GROH–SEDLMAYER 2002, 184, Abb. 132. 802).

⁸⁸ Mázuk mindig világos (sárgászöld, sárgásbarna, világoszöld), pl. Mautern (GASSNER 2000, 217). Legkésőbbi mázpettyes változat a Szombathely-Fő téri kemencéből (OTTOMÁNYI–SOSZTARITS 1998, Taf. IV. 9 [5. század]).

⁸⁹ OTTOMÁNYI 2004, 269, I. t. 6–7, II. t. 2–6 (további analógiákkal); CVJETIČANIN 2006, 39, Lrg. 28 (4. század második–harmadik negyede).

⁹⁰ Kicsit hasonló tál, éleesebben profilált peremmel, pl. Tokodról (BÓNIS 1991, Abb. 15. 7) és Gorneából (CVJETIČANIN 2006, 34, Lrg. 25) ismert.

⁹¹ OTTOMÁNYI 2011, 268 (analógiákkal), 4. t. 9–10 (Budaörs: 4. század végi omladék, érmek 378-ig).

⁹² 7. kép 1: fehéresvörös, szemcsés, keményre égetett anyagból, égett, világoszöld mázzal (D/III. helyiség); 7. kép 2: világosszürke színű, törése rétegesen sötétebb, kívül világoszöld mázzal, amely helyenként sötétzöldre égett. Keményre égetett, szemcsés anyagból (délkeleti torony); nagyméretű korsóhoz tartozó töredékek több helyről is előkerültek a déli épületszárnyban.

⁹³ Pl. Budaörs (OTTOMÁNYI 2011, 269).

⁹⁴ Délkeleti torony, habarcsos omladék: szemcsés, keményre égetett anyagból.

(7. kép 2).⁹⁵ Ez lehetett szándékos díszítés is. Budakalász-Luppacsárdán kerültek elő ilyen edények, melyekre mintha ráspriccelték volna a mázat díszítésként.⁹⁶ De lehetett véletlen, mely a házi kerámia és a mázas edények közös égetésekor jött létre.

A máz színe többnyire zöld, világos vagy sötétebb (55,4%). Kisebbik része barna, sárgásbarna. A század végére és az 5. századra már dominálnak a sötétebb zöld színek. A déli épületszárnyon belül, pl. a D/III. helyiségben, ahol biztosan van 5. század eleji átépítés és késői anyag, a megállapítható színű mázas edények kétharmada a zöld valamely árnyalata (inkább sötétzöld és zöldesbarna), egyharmada pedig sárgásbarna/barna. Ugyanakkor a legkésőbbi, sárgásfehérre égett edényeken gyakran világoszöldre égett a máz (7. kép 3), ami jelzi, hogy a máz és az anyag színe egymással összefüggésben van. Hiszen általában a különböző égetés következtében alakulnak ki az alapvető mázszínek.⁹⁷

Az 5. században már nem borítja mindenütt összefüggő máz az edényeket, gyakran csak foltokban mázasok. A tálakon kívül természetesen mindig is csak megfolyt máz található.

A mázas edények anyaga általában jól iszapolt, közepesen keményre égetett (62%). A 4. század vége felé nő a keményre égetett edények száma (38%), majd feltűnik a házi kerámiához hasonló, szemcsés, csengően kemény kivitel (8%). Ez már a legkésőbbi, 5. századi kerámia jellemzője.

Helyi gyártásra utalhatnak a rontott edények, a salakdarabok. Egy darab ilyen égési selejt található a délnyugati toronyban, és még

egy a D/II–IV. helyiség előterében, az udvaron (11. kép 6). A mázpettyes edények pedig a mázas, illetve simított és házi kerámia együttes gyártásának bizonyítékai. A déli épületszárny valamennyi helyiségéből kerültek elő ilyen töredékek. Más lelőhelyeken, elsősorban műhelyeknél figyelhetők meg hasonló edények a közös égetés eredményeképpen.⁹⁸

Réteg

Mázas kerámia a déli épületszárny valamennyi helyiségében található, a legalsó szinttől kezdve a legfelsőig. A legkorábbi, 1. rétegből formához köthető töredék szinte nem is került elő. A délnyugati toronyban lévő gödörből, melyet érem keltez *terminus post quem* a 4. század második felére (Kr. u. 346–361), származik egy vízszintesen kihajló peremű csésze és egy tagolt felsőrészű, kónikus aljú tál (6. kép 4). Ugyanakkor a délnyugati torony alsó, sárgásbarna betöltésében fehérre égett, késői, házi kerámiához hasonló anyagú, mázas edénytöredék van festett, galléros tálperemmel együtt. Tehát keverve kerül elő a korai és a késői leletanyag.

A legkésőbbi edényeken előforduló bekarcolt hullámvonalak, bevagdosások, illetve a szemcsés, keményre égetett anyagon történő mázazás mennyisége a déli épületszárnyon belül eltérő (35 db, 11,7%). A délkeleti saroktoronyban és a D/II. helyiségekben 3–8%, míg a délnyugati toronyban és a D/III. helyiségben ennek a duplája, 14–15%. A délkeleti toronyban csak a felső omladékban fordul elő. A délnyugati toronyban, az alsó 1. rétegben

⁹⁵ Profilált peremű házi kerámia fazék sötétzöld mázpettyel és mázcsikkal a délnyugati toronyból került elő. Kavicsos anyaga s keményre égetett kivitele is a házi kerámiára hasonlít. A formához ld. Leányfalu (OTTOMÁNYI 1991, 19–20, 16. t. 29, 29. t. 42, 30. t. 50a, 31. t. 60); Budakalász (OTTOMÁNYI 2004, V. t. 1); 5–6. század (CVJETIČANIN 2006, 93, Lrg. 170a).

⁹⁶ OTTOMÁNYI 2004, IV. t. 1, 5, VI. t. 1 (Valentinianus-kortól).

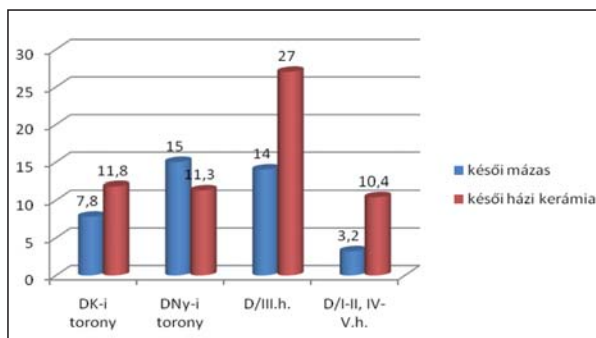
⁹⁷ Az oxidációs égetés sárga (sárgásbarna, sárgászöld), míg a redukciós égetés zöld (zöldesbarna) színt eredményez. Ugyanez befolyásolja az anyag színének alakulását is. A sárga, sárgásbarna mázas edények anyaga oxidációsán vörösré égett, a redukciósán égetett edények anyaga szürke. Gyakran megfigyelhető a máz alatt egy vékony, más színűre égett réteg, melynek színe ugyancsak az égetés módjától változik. Pl. a szürke anyagú edényen vékony vörös réteg vagy a vörös anyagú edényen a máz alatt vékony szürke réteg látható, ld. OTTOMÁNYI 1991, 14–15; HORVÁTH 2011, 150; stb.

⁹⁸ Tokod (BÓNIS 1991, 100, Abb. 6. 5); Carnuntum (GRÜNEWALD 1979, 69, Taf. 64. 6, 6a); Szombathely (OTTOMÁNYI–SOSZTARITS 1998, 155–159, 174, Taf. III. 3, IV/6–9); Budaörs, kavicsos anyagú bögrén mázpetty (OTTOMÁNYI 2011, 269); Mautern, belül besimításonyomok, kívül mázfoltok (GASSNER 2000, 217); stb.

talán 1 db, a 2–2a rétegekben 3 db fordul elő, a többi a 3–4. rétegből. De mivel a 2+3a réteg anyaga összeillik, végül is 1 darabot kivéve a többi a felső omladékból került elő. A D/III. helyiségben a 2. szinten még csak 2 db van; egy dörzstál, peremén hullámvonallal, illetve egy sárgászörsre s keményre égetett korsó töredék. A többi, szemcsés, keményre égetett anyagú, illetve bevagdosott díszű edény a 3a–4. felső omladékrétegekben volt.⁹⁹

Keltezés¹⁰⁰

A mázas kerámia Pannonián belül még igen sok helyen megtalálható az 5. század első harmadában is, erődök s telepek legfelső pusztulási rétegében,¹⁰¹ illetve temetőben



9. ábra. A legkésőbbi mázas és házi kerámia százalékos aránya a déli épületszárny helyiségeiben
Diagram 9. Percentages of the latest glazed and coarse ware in the rooms of the southern wing

besimított kerámiával vagy más, új típusú leletanyaggal együtt. Pannonia keleti felében a 430-as évekig, a provincia nyugati részén az 5. század közepéig kimutatható, ez utóbbi már csak igen kis mennyiségben.¹⁰² A Tokodi erőd mázaskerámia-gyártásának vége kérdéses.¹⁰³

HÁZI KERÁMIA

A teljes anyag 1820 db, 64,5% (8–10. kép; 12. kép 1–5). Időrendben a legkésőbbi, a 4. század végétől feltűnő és az 5. század első felére jellemző leletanyag a házi kerámia 16,3%-a (298 db). A sárgásfehér szín, erős korongolásnyomok, bekarcolt hullámvonal és bevagdosások jellemzik. Formailag elsősorban az S-profilú tál, a bikónikus tál, a galléros peremű korsó, a leányfalui bögre/fazék típus sorolható ide. Mennyisége az egyes helyiségekben belül 10–12% között mozog, kivéve a D/III. helyiséget, ahol az anyag 27%-át alkotja. Rétegtanilag kevert, pár darab már az 1–2. rétegekben is található, de a többség a felső omladékból került elő.¹⁰⁵

A tálakon belül a hagyományos, kora római formák 4. századi változataihoz tartoznak a behúzott peremű tálak (8. kép 2),¹⁰⁶ egyik típusuk élesen alávágott peremmel fedőtálcént is szolgált (8. kép 1, 4).¹⁰⁷ Importedények 4.

⁹⁹ OTTOMÁNYI 2015, Függelék III. 3. táblázat.

¹⁰⁰ A mázas kerámia keltezését összefoglalóan, részletes irodalommal együtt ld. HÁRSHEGYI–OTTOMÁNYI 2013, 497–498.

¹⁰¹ Limes táborok pusztulási omladékból besimított kerámiával együtt pl. Visegrád-Gizellamajor Ny/I. h. (OTTOMÁNYI 2012, 236); Ács-Vaspuszta (OTTOMÁNYI 1989, 537); Intercisa (BÓNA 1993, 237, 67. rajz). Belső erődökből pl. Keszthely-Fenekpuszta (HORVÁTH 2011, 605); vicusokból, telepekről pl. Budaörs (OTTOMÁNYI 2011, 276); Biatorbágy (OTTOMÁNYI 2008, 167–168). Ez utóbbi telep lehet, hogy megélte a hun kort is.

¹⁰² Ld. Szombathely-Fő téri fazekasműhely: házi kerámia 72%, besimított kerámia 23%, mázas kerámia 5% (OTTOMÁNYI–SOSZTARITS 1998, 158).

¹⁰³ Lányi Vera az 5. század második felére teszi a tokodi temető végét, melyben még igen sok mázas edény is található. Bónis Éva az 5. század első évtizedéig keltezi (BÓNIS 1991, 145).

¹⁰⁴ Az egyes helyiségek mázas és házi kerámiaanyagán belüli százalékok.

¹⁰⁵ OTTOMÁNYI 2015, Függelék III. 4. táblázat.

¹⁰⁶ Erősen szemcsés anyagból még az 5. század közepén és második felében is megtalálható: Carnuntum (GRÜNEWALD 1979, 64. Taf. 58. 3–13); Ács-Vaspuszta: a Constantinus dinasztiaától az 5. század elejéig (OTTOMÁNYI 1989, Fig. 113–114, 115. 1, 16–20); Mautern (GASSNER 2000, 223–225, Abb. 188); Mautern (GROH–SEDLMAYER 2002, 235, Abb. 144); Tokod (LÁNYI 1981, Abb. 14. 1–6); Keszthely-Fenekpuszta (HORVÁTH 2011, 620–621, Abb. 7. 11); Szombathely-Fő tér, 5. század közepe (OTTOMÁNYI–SOSZTARITS 1998, Taf. 1–2); stb.

¹⁰⁷ Nagyon gyakori edényforma (OTTOMÁNYI 1991, 8, 2. tábla 9–10; LÁNYI 1981, Abb. 9. 8–9; TOMKA 2004, Taf. 3. 6 [Arrabona táborának népvándorlás kori 1b fázisa]).

századi utánzatai a vízszintes peremű tálak, melyeknek legkésőbbi változatán bekarcolt hullámvonal a díszítés (8. kép 6).¹⁰⁸

Az 5. századi új táltípusoknál (30 db, 43%)¹⁰⁹ tendenciaként megfigyelhető, hogy egyre kedveltebbek lesznek a kónikus aljú mély tálak, különböző perem kiképzéssel. Többségük római formákból is levezethető, ld. tagolt felsőrész, egyenesen álló perem (8. kép 5),¹¹⁰ vízszintes perem (8. kép 3),¹¹¹ S-profil. Az S-profilú tálak két évszázados szünet után, a 4. század végi kerámiában ismét vezető helyet foglalnak el.¹¹² A sötétszürkétől a fehéressárgáig terjedő színben, mindenféle változatban megtalálható Visegrádon. Csengően keményre égetett, szemcsés anyagból készült, a legkésőbbi változat válla bordázott. A legtöbb a délnyugati saroktorony anyagában fordul elő (8. kép 8–11).¹¹³ A Dunakanyarban különösen sok helyen található a Valentininus-kor utáni leletanyagban. A tokodi erődben az 5. század közepéig élt.¹¹⁴ *Limes* menti táborokban,¹¹⁵ belső pannoniai

erődökben és 5. századi telepeken egyaránt előfordul.¹¹⁶ Szlovéniai magaslati telepeken, germán és szarmata területen egyaránt megtalálható. A Közép-Duna-medence 5. századra egységesülő kerámia művességének egyik bizonyítéka.¹¹⁷

Új, 5. századra jellemző, interregionális típusok is megjelennek, pl. a bikónikus tálak.¹¹⁸

A korszok egy része ugyancsak hagyományos, római, szűknyakú, egyfülű forma sötétszürke, keményre égetett, szemcsés anyagból. Az 5. századi kerámiában a korábbi formákon bevagdosott s bekarcolt díszítés jelenik meg (9. kép 1),¹¹⁹ néha erős korongolásnyomok (9. kép 2), anyaguk szemcsés, fehérre égett lesz. Két, majdnem ép ilyen korszok a D/III. helyiségből származik.

Formailag új típus a galléros peremű korszok. Ennek számtalan változata ismert Visegrádról. Egy majdnem ép kis edénynek (9. kép 3) az észak-itáliai Carlinóból ismerjük a párhuzamát mázas kivitelben, a 4–6. századból.¹²⁰ Hasonló, szűkszájú, galléros peremek

¹⁰⁸ Tokod (LÁNYI 1981, Abb. 15. 4, 6); Dunabogdány, táborleszűkítés (OTTOMÁNYI 1999, Pl. IX. 5); Ács-Vaspusztán főleg a Valentininus-korban, illetve utána található vízszintes peremű tálak, de peremükön nincs bekarcolt díszítés (OTTOMÁNYI 1989, 505–506, Fig. 116. 35–37).

¹⁰⁹ A fedőtálakat nem számoltam ide, bár korukat tekintve többségük megérte az 5. századot. Velük együtt 41 db, vagyis 59%. Legtöbb új típus a D/III. helyiségből és a délnyugati toronyból került elő.

¹¹⁰ Anyaga lehet jól iszapolt, sima felülettel, illetve szemcsés, keményre égetett. A noricum-i késő római kerámia egyik vezető formája. Pl. Mauternben négy formai variánst különítettek el, melyek használati ideje elsősorban a tábor 6. periódusára esik (GASSNER 2000, 217–218, Abb. 185, analógiákkal; FRIESINGER–KERCHLER 1981, Abb. 8. 7, 9, 11, 13). Leányfalu (OTTOMÁNYI 1991, 8–9, 3. t. 13); Keszthely-Fenekpuszta (HORVÁTH 2011, 615–617, Abb. 12). A 4–5. században germán területen is gyakori, pl. Jiřikovice (TEJRAL 1985, 118, Abb. 7. 5).

¹¹¹ A nyugati épületszárnyban jóval nagyobb számban (a tálak 38%-a) fordul elő (OTTOMÁNYI 2012, 2. kép 4–5); OTTOMÁNYI 2004, II. t. 3, 5 (váltóréssel), 8 (laposabb tál).

¹¹² 4. század végi megjelenésüket több kutató idegen, barbár hatásnak – germán hatás szarmata közvetítéssel – tulajdonítja (HORVÁTH 2011, 161).

¹¹³ 9 db, a tálak 13%-a. A nyugati I. helyiségben a tálak 20%-a ilyen (OTTOMÁNYI 2012, 378, 2. kép 2–3).

¹¹⁴ Leányfalu (OTTOMÁNYI 1991, 9, 6–8. t.); Pilismarót (OTTOMÁNYI 1996, 83, Abb. 3–4, 8–16); Tokod: gyakran hullámvonallal díszítve (LÁNYI 1981, Typ XXIII–XXIV, Abb. 11–13).

¹¹⁵ Intercisában egy, valószínűleg 430-as években elpusztult ház padlójáról került elő, a visegrádihoz hasonlóan, alsó felén erős korongolásnyomokkal (BÓNA 1993, 67. rajz 4); Arrabona táborában, a tábor feladása utáni 1b–2. fázisban lép fel (TOMKA 2004, Taf. 4. 3–4, Taf. 6. 10).

¹¹⁶ Keszthely-Fenekpuszta (HORVÁTH 2011, 617–620, Abb. 13); Biatorbágy, 5. század első fele–közepe (OTTOMÁNYI 2008, 14. kép 1–4); Ordacsehi-Kis-töltés: 5. század közepéig germán jellegű kerámiával és besimitott edényekkel együtt (BOCSI 2008, Abb. 13. III/b). A 6. század közepéig fennálló Zamárdi-Kútvolgyi-dűlő telepén már nem fordul elő (BOCSI 2008, Abb. 14).

¹¹⁷ CIGLENEČKI 2000, Sl. 82. 10–12; TEJRAL 1985, 140–141, Abb. 21, 2–6; CSEH 1999, 51, 11. kép.

¹¹⁸ Bikónikus tálhoz köthető, éles has- vagy váltórésű kerámia, perem nélkül mindössze pár darab van, elsősorban a D/III. helyiségből és a délnyugati toronyból. Formájuk bizonytalan.

¹¹⁹ Bevagdosás és bekarcolt hullámvonal: Ny/I. helyiség (OTTOMÁNYI 2012, 4. kép 1–3); Leányfalu (OTTOMÁNYI 1991, 42. t. 5); Pilismarót (OTTOMÁNYI 1996, Abb. 18. 1–2); Arrabona 1B periódusa (TOMKA 2004, Taf. 5. 1); stb.

¹²⁰ Teste erős korongolásnyomokkal bordázott, fehéressárga színű, foltosan szürkére égett, pl. Carlinó (MAGRINI–SBARRA 2005, Tav. 6a).

Leányfalun kerültek elő változatos korsóformákkal. A tokodi erődben is gyártották.¹²¹ A nyugati I. helyiségben fellépő klasszikus, kicsit szélesebb szájú peremtípus¹²² a déli épületszárnyra nem jellemző. Kétfülű, széles szájú, galléros peremű korsó (9. kép 4) a D/III. helyiségben díszítetlen, a Ny/I. helyiségben bekarcolt hullámvonalakkal és bevagdosott peremszélel fordul elő (válla kiugrik, mint az úgynevezett leányfalui fazékformának).¹²³ Kb. 9 db, a korsók 19%-a tartozik ezekhez az 5. századi edényekhez.

A bögre- és fazékformákon belül a 4. század végétől új díszítések jelennek meg a hagyományos formákon, pl. bevagdosások a délkeleti torony egyik fazekán (10. kép 1; 12. kép 4), illetve korongolásnyomok a profilált peremű bögréken, fazekakon (10. kép 2, 4). Kavicsos, szemcsés, vékonyfalú, nagyon keményre égetett anyagból készültek ez utóbbi edények.¹²⁴ A 4. század végétől lesz egyre gyakoribb a leányfalui vagy tokodi forma is, melynek nyaka lefelé szélesedik, vállá kiugrik, testét pedig erős korongolásnyomok díszítik. Pereme lehet kihajló (10. kép 3) vagy fedőnek profilált (10. kép 5–6). Néha füles, karcsúbb, korsóhoz hasonló változatban is előfordul (10. kép 8), de leginkább bögre s fazék méretben készült. Az épületszárny bögre/fazék anyagának mind-

össze 16,4%-a ilyen, ami jóval kevesebb, mint a Ny/I. helyiségben, ahol a bögrék fele és a fazekak 66%-a ide tartozik.¹²⁵ A leányfalui és tokodi műhely egész készleteket gyártott belőle, de a szomszédos Pilismarót-Malompatakon vagy a távolabbi intercisai táborban is előfordul.¹²⁶ A másik terület Dél-Pannonia, ahol gyakori.¹²⁷ A provincia belsejéből csak elszórtan kerül elő, gyakran a formája is átalakul. Pl. Keszthely-Fenekpusztán egy rövidebb nyakú fazékforma a jellemző.¹²⁸ Hun kori, majd langobárd s gepida telepeken is továbbél az 5–6. században.¹²⁹ Morva területen és a szarmatáknál is előfordul.¹³⁰

A délnyugati toronyból került elő egy gallérral tagolt nyakú, a leányfalui típushoz hasonlóan kiugró vállú fazékforma ferde bevagdosásokkal díszítve (9. kép 5). A leányfalui analógián bekarcolt hullámvonalak vannak, bár előfordul díszítetlen kivitelben is.¹³¹ Iatrus erődjében díszítetlenül és besimított peremmel egyaránt jellemző a forma.¹³²

Ha megnézzük a hagyományos, illetve az új formák arányát, láthatjuk, hogy a házi kerámián belül mindenütt a 4. századi típusok dominálnak.¹³³ A legtöbb 5. századi forma a tálaknál (43%) és a bögre/fazék formáknál található (kb. 39%), korsó mindössze 19%. A korongolásnyomokkal rendelkező töredéket perem hiányában nem mindig lehet

¹²¹ OTTOMÁNYI 1991, 16. t. 10; LÁNYI 1981, Abb. 3. 7–8.

¹²² Ny/I. helyiség (OTTOMÁNYI 2012, 379, 2. kép 9–10).

¹²³ OTTOMÁNYI 2012, 2. kép 11.

¹²⁴ A Duna túlsó partján lévő germán és szarmata telepeken is feltűnik a 4. század végén a profilált perem, szemcsés anyag és bordázott fal. Gyakran már a népvándorlás kori kerámiához sorolják: műhely Üllön (ISTVÁNOVITS–KULCSÁR 2005; TEJRAL 1985, Abb. 20. 2–6; VADAY 1989, Abb. 46. 1–6; KULCSÁR–MÉRAI 2011; MASEK 2012, 11. ábra 2–5).

¹²⁵ OTTOMÁNYI 2012, 279 (további analógiákkal), 3. kép 6–7, 9–10. A szám egyik esetben sem pontos, miután csak a jellegzetes válltöredékek sorolhatók ide, a kisebb peremek vagy oldalak formája bizonytalan.

¹²⁶ OTTOMÁNYI 1991, 11–12, 28–34. t., 5. térkép; LÁNYI 1981, Typ I. és VII, Abb. 1–2, 8. 4–6; Pilismarót-Malompatok (OTTOMÁNYI 1996, Abb. 8–9); Intercisa (BÓNA 1993, 153, 67. rajz); stb.

¹²⁷ BRUKNER 1981, 9–10, 29–30. típus, T/112/39, 45, T/123/145, 149–150, stb; Gradec bei Prapetno, Rifnik (CIGLENEČKI 2000, Sl. 81. 7–8, 83. 9); Šćitarjevo-Andautónia (JELINČIĆ 2009, T. 104).

¹²⁸ HORVÁTH 2011, 624, Abb. 11.

¹²⁹ Biatorbágy (OTTOMÁNYI 2008, 16. kép 6–15); 5–6. századi telepen: Zamárdi-Kútvölgyi-dűlő (BOCSI 2008, Abb. 14. Ie).

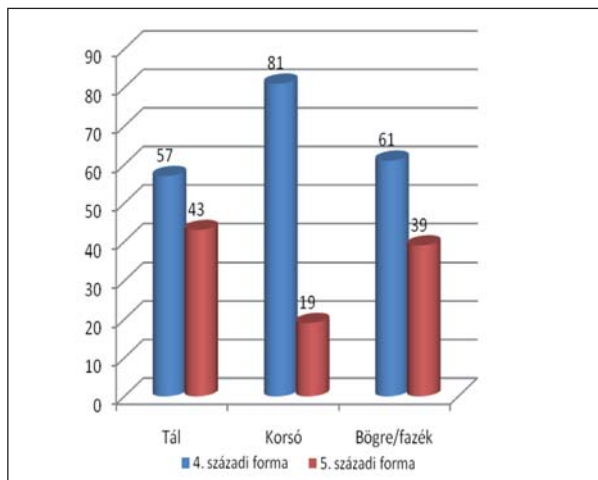
¹³⁰ Novy Šaldorf, Otnice, Velké Němčice (TEJRAL 1985, Abb. 19. 1, 3, 5–6); STUPPNER 2008, Abb. 5. 4; GINDELE–ISTVÁNOVITS 2009, Abb. 51 (5. fázis); MASEK 2012, 55, 11. ábra 7 (D/2–3 fázis).

¹³¹ OTTOMÁNYI 2012, 2. kép 11; OTTOMÁNYI 1991, 16. t. 12. és 32. t. 63.

¹³² VAGALINSKI 1999, Abb. 6. 5; VAGALINSKI 2011, Fig. 6. 284, 285.

¹³³ A nyugati épületszárnyban máshogy alakult a kép. Itt majdnem mindenütt több az új forma. A tálaknál 56%, a korsóknál 38%, a bögréknek a fele, a fazekaknak 66%-a sorolható az 5. századra jellemző formák közé, ld. OTTOMÁNYI 2012.

típushoz kötni (ezek többsége a fazekak számát növelné).¹³⁴



10. ábra. A régi és új típusú házi kerámia edényformák százalékaránya (a formán belül)

Diagram 10. Percentages of old and new coarse ware forms (within typological categories)

Új, 4. század végén megjelenő díszítések

Bordászerű korongolásnyom (230 db) a házi kerámia 12,6%-án. Bögrék/fazekak vállát/oldalát díszíti (10. kép 2–8) általában, néha S-profilú tálakon vagy korsókon is előfordul (8. kép 8, 10). Vékonyfalú, keményre égetett, szemcsés anyagú edényeken jelenik meg. A bordázott felületű házi kerámia általánosan elterjedt stílus a késő császárkorban és a kora népvándorlás korban az egész Kárpát-medencében.¹³⁵

Bekarcolt hullámvonal (6 db), általában vízszintesen kihajló peremű tálakon (8. kép 6)

vagy korsók vállán található. Ez utóbbit kombinálják bevagdosással (5 db; 9. kép 1), illetve kör alakú bepecsételésekkel (12. kép 2).¹³⁶ E legkésőbbi díszítésmódok szinte kizárólag csak a D/III. helyiségben fordulnak elő. Újból feléled a hombárok s fazekak vállán, peremén korábban alkalmazott hullámvonalköteg-díszítés kavicsos, szemcsés, rossz minőségű edényeken.¹³⁷

Perem szélének bevagdosása (10. kép 1) néha korongolt, de gyakrabban lassú korongolt vagy kézzel formált edényeken fordul elő. A provinciában ritkább, germán területen gyakoribb, mellette változatos beszurkált, bevagdosott plasztikus díszítések láthatók.¹³⁸ Az 5. században, az úgynevezett horreum kerámiában tűnik fel.¹³⁹

Színe, anyaga

A legkésőbbi, 4–5. század fordulójára tehető edényekre jellemző, hogy fehérre, sárgára vagy fehéresszürkére égtek (9%, vagyis 165 db).¹⁴⁰ Általában nagyon vékony falúak. Többségük a D/III. helyiségből való (124 db). A sötét színű edényeken (81,2%) belül a legkésőbbi darabokat csak forma vagy díszítés alapján lehet elkülöníteni.

A töredékek 65%-a (1181 db) szemcsés, keményre égetett anyagból készült. A kvarchomokos-kavicsos soványítású, szemcsés felületű kerámia a római kori edénművesség sajátossága. Az edények tűzállóságát növelték ezzel az anyagösszetétellel. A késő római

¹³⁴ A bögre/fazék formákon belül a leányfalui típus számát csak akkor tudjuk, ha megmaradt a jellegzetes válltöredék. A profilált peremeknek kb. a fele készülhetett korongolásnyomokkal (a kettő együtt kb. 100 db, az összes bögre/fazék 39%-a). Ehhez jönnek még a bordázott oldaltöredékek, úgyhogy elképzelhető, hogy a fazekak fele is már az új formákhoz tartozott.

¹³⁵ Raetia, Noricum (CHRISTLEIN 1982, 233, Abb. 13; GATTRINGER–GRÜNEWALD 1981); szarmata fazekaskemencék (KULCSÁR–MÉRAI 2011); Morva terület, Lengyelország, Przewors-kultúra vége (TEJRAL 1985, Abb. 20. 2–6; LOSKOTOVÁ 2011, 251); stb.

¹³⁶ D/III. helyiség: fehér színű, szemcsés, keményre égetett anyagú töredékek (2 db); a díszítés elsősorban a mázas kerámiára jellemző, házi kerámián ritka (ld. kígyós edények), pl. GRÜNEWALD 1979, Taf. 102. 2; BÓNIS 1991, 141, Abb. 12. 7.

¹³⁷ HORVÁTH 2011, 624–625, Abb. 14. 16–19; CIGLENEČKI 2000, Sl. 83–84; stb.

¹³⁸ Győr, Martinovics tér (SZÖNYI 1984, 348, Abb. 5. 1); Ács-Vaspuszta (OTTOMÁNYI 1989, Fig. 123. 8a); Pilismarót-Malompatlak (OTTOMÁNYI 1996, Abb. 7. 7–8); Leányfalu (OTTOMÁNYI 1991, 22. t. 3); Maiersch, Rothensee, Straning, Wien-Leopoldau (POLLAK 1980, Taf. 41. 9, Taf. 43. 1, Taf. 55. 5, Taf. 56. 1, Taf. 104. 1, Taf. 119. 2, Taf. 160. 4); stb.

¹³⁹ CHRISTLEIN 1982, Abb. 13. 6–7 (Boiotro).

¹⁴⁰ A nyugati épületszárnyban ez 15% (OTTOMÁNYI 2012, 6. kép).

korban megnő az ilyen kivitelű edények száma, és faluk a század vége felé egyre vékonyabb lesz. A rosszabbul iszapolt, kavicsos anyagú, keményre égetett edények (88 db, 4,8%) is a legkésőbbi időszak jellemzői.

Rontott házi kerámia edény nem került elő a déli épületszárnyból, a Ny/I. helyiségben viszont több is volt az omladékrétegben.¹⁴¹

KÉZZEL FORMÁLT ÉS LASSÚ KORONGOLT KERÁMIA

217 db, 7,7% (9. kép 6–8; 12. kép 6).¹⁴² Egyrészt a technikai feltételek romlása, a sok kis helyi műhely működése, másrészt a lakosság barbárosodása eredményezte a 4. század második felében a lassú korongolt, illetve kézzel formált kerámia számának növekedését Pannoniában.

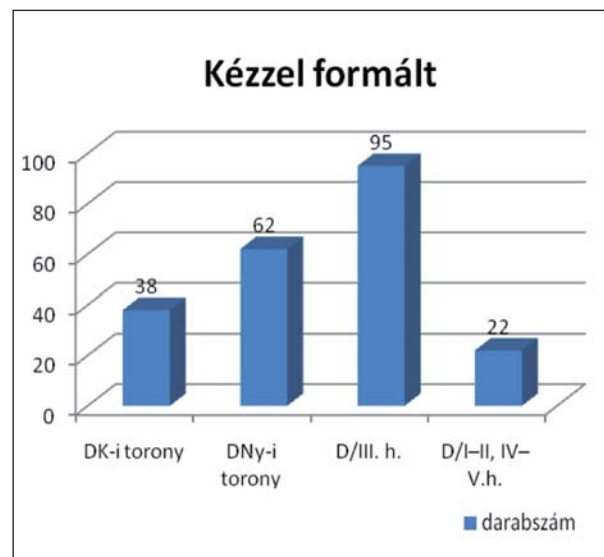
A kézzel formált kerámián belül a déli épületszárnyban kifejezetten barbárnak tartható forma nincs.¹⁴³ A hagyományos, római és germán területen egyaránt előforduló típusok találhatók meg.¹⁴⁴ behúzott peremű tálak, gyakran simított felülettel (9. kép 6); a korongolt formát utánzó, lassú korongolt, S-profilú tál, szintén simított felülettel (5. kép 5); egyenesen álló peremű kis pohár, oldalán bütyökdíszsel (9. kép 7); kihajló peremű bögrék (14 db) és fazekak (46 db) enyhén vagy erősebben kihajló peremmel (9. kép 8).

A délkeleti saroktorony omladékrétegében egy nagy, ép tárolóedény került elő (12. kép 6), egyenes végű fedő vagy tálperem a délnyugati toronyból. Színük változatos, a rossz égetés következtében foltosra égett, a

feketétől kezdve a szürkén át a vörösesbaránáig terjed. Másodlagosan feketére égett töredékek is találhatóak (kb. 10 db). Durva, kavicsos anyagból (41%) és simított felülettel (9%) egyaránt gyártották. Bekarcolt hullámvonal vagy plasztikus díszítés csak egy-két darabon fordul elő. Seprűs, egész felületre kiterjedő vonalkázás elsősorban a lassú korongolt edények jellemzője.

Szinte valamennyi rétegben megtalálható,¹⁴⁵ hiánya általában a véletlen műve. A legtöbb a D/III. helyiségben van (9%), a többiben kb. egyforma arányban (6,5–7,7%) szerepel.

Önmagában nem köthető konkrét barbár népeiséghez, inkább mennyiségének növekedése jelzi a lakosság megváltozott ízlését s technikai színvonalát.



11. ábra. A kézzel formált/lassú korongolt kerámia mennyiségi megoszlása az egyes helyiségekben
Diagram 11. Distribution of hand-made/slow-wheeled pottery by rooms

¹⁴¹ OTTOMÁNYI 2012, 384, 5. kép 3–4 (köves, paticsos, habarcsos omladékból).

¹⁴² Kézzel formált 175 db (6,2%), a maradék (42 darab) lassú korongon készült.

¹⁴³ Formához köthető az edények egyharmada (69 db, 32%) (OTTOMÁNYI 2015, 15. kép).

¹⁴⁴ OTTOMÁNYI 1989, Fig. 123. 5 (Valentinianus-kor), 10a (Constantinus-dinasztia, II. Constantius); OTTOMÁNYI 1999, 361, Pl. XIII. 3–9 (további analógiákkal); BOCSI 2008, Abb. 13, I/a–d; ELSCHER 2004, Abb. 2. 15, 17, Abb. 3. 12, Abb. 7. 11 (behúzott peremű tál), Abb. 8. 17.

¹⁴⁵ A töredékek kétharmada a felső omladékrétegből került elő (62%). Viszonylag sok volt még az átépítéshez köthető szinten (30%) és legkevesebb az építés korabeli rétegekben, mindössze 8% (bár itt az egész erődben kevés anyag került elő).

KERÁMIAGYÁRTÁS – MŰHELYEK

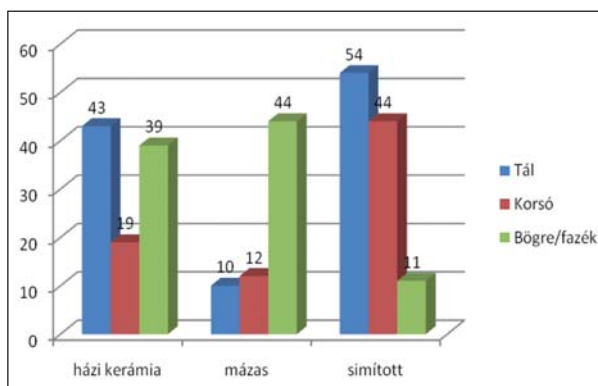
Rontott edény mind a házi kerámiánál, mind a mázas edényeknél, mind a simított és besimított díszítésű töredékeknél előfordul. Ez a helyi gyártás bizonyítéka lehet akkor is, ha kemence nem került elő. A mázpöttyös edények pedig a különböző kivitelű kerámiafajták együttes gyártását bizonyítják.

Ugyanakkor számos olyan edény, forma s díszítőmotívum található, amelyik nagyon nagy hasonlóságot mutat a Dunakanyar más,

közeli műhelyeinek vagy erődjeinek anyagával. Ilyenek a sávós besimítású pilismaróti edények, a dunabogdányi, ugyancsak besimított fazék. A bekarcolt díszítésű, fehérre égett s korongolásnyomokkal díszített házi kerámia, és kisebb részben a mázas formák Tokod és Leányfalu kerámiájával mutatnak rokonságot. Itt felmerülhet nemcsak a közös műhely, de egy vándormester lehetősége is.

ÖSSZEFOGLALÁS

Az erőd házi kerámia, mázas és simított/besimított edényformái között nagy a hasonlóság, gyakran ugyanazokat a típusokat használták más-más felületdíszítéssel. Ez az egész 4. század végi kerámiagyártásra jellemző Pannoniában.



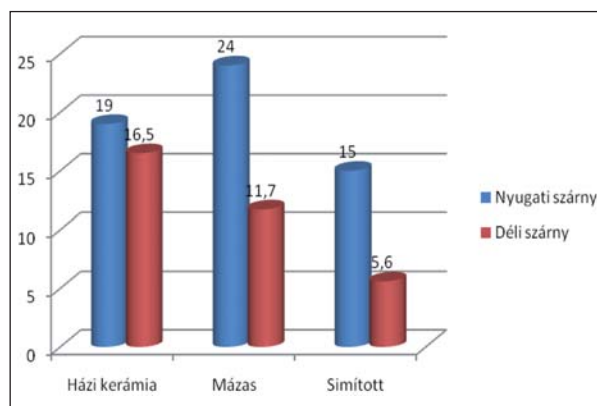
12. ábra. 5. századi edények százalékos aránya az egyes edényformákon belül

Diagram 12. Percentages of 5th century vessels within pottery form groups

Ha összehasonlítjuk a különböző anyagcsoportokon belül az új típusú kerámiaedények mennyiségét,¹⁴⁶ érdekes eredményre jutunk. A tálakon belül legtöbb a simított és a házi kerámia tál az 5. században, s elenyésző mennyiség készül mázas felülettel. A

korsóknál a simított edények száma a legnagyobb, s jóval kevesebb a házi kerámia és a mázas korsó. A bögréken belül a házi kerámia és a mázas kivitel vezet, de ez utóbbiak többnyire csak mázpettyes és mázcsíkos edények, anyaguk alapján a házi kerámiához sorolhatók.

A déli épületszárnyban, az erőd többi részéhez viszonyítva, aránylag kevés a késői, 5. század elejére tehető kerámia, mindössze 10–19%-a a teljes leletanyagnak. A nyugati épületrészben 19%, tehát kb. annyi, mint a



13. ábra. A déli és nyugati szárny új típusú kerámia anyagának százalékos aránya

Diagram 13. Percentages of the new type pottery material from the southern and western wing

¹⁴⁶ A százalék az egyes edényformákon belüli új típusú töredékek százalékarányát jelzi. A besimított kerámia nem szerepel, hiszen itt a 4. századi formákon is új díszítés található. A kézzel formált edényeknél pedig nem különíthetők el a 4., illetve 5. századi formák.

D/III. helyiségben, az északi épületszárnyban és az udvarban pedig jóval több.

Ezek a különbségek elsősorban a késői átépítésekkel magyarázhatók. A déli épületben mindössze a D/III. és a délnyugati saroktoronyban voltak Valentinianus utáni, sőt még későbbi építkezések. Az északi oldalon viszont több helyiség csak ekkor épült, pl. az É/IIb. Az udvaron pedig a legkésőbbi, talán hun kori periódus ideiglenes épületei és beásott sírjai találhatóak. Az egyes épületszárnyak anyagának összehasonlítása csak a teljes anyag ismeretében valósulhat meg. Egyelőre azt látjuk, hogy a többséget alkotó késő római, 4. század második felére–végére tehető anyag mellett megjelenik egy új típusú, más formákkal s díszítésekkel jelentkező kerámiaművesség az erőd leletanyagában, ami egyértelműen az erőd lakosságában bekövetkezett változást jelzi. A régi formákon

feltűnő új díszítések, a besimitás és bekarcolások, bevagdosások, illetve az új edényformák, mind a házi kerámiában, mind a dízskerámiának számító mázas edényeknél, mind a finomabb, simított felületű árukön jelentkeznek. A kézzel formált kerámia számának növekedése is a fenti etnikumváltást s elbarbárosodást tükrözi, még ha ez külön formákon nem is fogható meg. Hasonló folyamat zajlott le a Dunakanyar többi, Valentinianuskort túlélő erődjében és őrtornyában. A sok hasonló kerámia alapján közös műhelyek vagy vándormesterek készíthették e hasonló termékeket a 4. század végétől az 5. század első harmadáig. A távolabbi analógiák alapján számos *limes* menti erődben és városban, Dél-Pannonia magaslati erődjeiben, sőt a szarmata s germán Barbaricumban is hasonló kerámiaművesség alakult ki – más-más alapokon fejlődve – az 5. század első felében.

KÖSZÖNETNYILVÁNÍTÁS

Az anyagfeldolgozás során nyújtott segítséget Gróf Péternek és Buzás Gergelynek köszönöm. A tárgyrajzokat Mali Antal, a fotókat Deim Péter és Mali Antal készítette. Munkájukat ezúton is köszönöm.

IRODALOM

- BICHIR 1973: Bichir, Gh.: *Cultura Carpică*. Biblioteca de Arheologie 20. București 1973.
- BOCSI 2008: Bocsi Zs.: Die Keramik aus zwei spätantiken Siedlungen am Balaton: Ordacsehi Kis-töltés und Zamárdi-Kútvölgyidülő, Komitat Somogy, Ungarn. In: *Kulturwandel in Mitteleuropa. Langobarden – Awaren – Slawen. Kolloquien zur Vor- und Frühgeschichte* 11. Hrsg.: Bemann, J. – Schmauder, M. Bonn 2008, 415–430.
- BÓNA 1993: Bóna I.: *A hunok és nagykirályai (Das Hunnenreich)*. Budapest 1993.
- BÓNIS 1991: Bónis, É.: Glasierte Keramik der Spät Römerzeit aus Tokod. *Acta Archaeologica Academiae Scientiarum Hungaricae* 43 (1991) 87–150.
- BOTÁR 2011: Botár I.: A Marosszentanna–Csernyahov-kultúra régészeti emlékei a Csíki-medencében I (Urmele arheologice ale culturii Sântana de Mureș–Cerneahov în bazinul Ciucului I. Archaeological finds of the Sântana de Mureș–Cerneahov [4th century] culture in the Csík-Basin I.). In: *Erdély és kapcsolatai a kora népvándorlás korában*. Molnár István Múzeum Kiadványai 3. Szerk.: Körösfői Zs. Székelykeresztúr 2011, 15–38.
- BRUKNER 1981: Brukner, O.: Rimska Keramika u Jugoslovenskom delu provincije donje Pannonie (Roman Ceramic Ware in the Yugoslav Part of the Province of Lower Pannonia). *Dissertationes et*

- Monographiae Saveza Arheoloških Društava Jugoslavije* 24 (1981) 194–176.
- CHRISTLEIN 1982: Christlein, R.: Die rätischen Städte Severins (Quintanis, Batavis und Boiotro und ihr Umland im 5. Jh. aus archäologischer Sicht). In: *Severin zwischen Römerzeit und Völkerwanderung. Ausstellung des Landes Oberösterreich, 24. April–26. Oktober 1982 im Stadtmuseum Enns*. Hrsg.: Oberösterreichische Landesregierung. Linz 1982, 217–253.
- CIGLENEČKI 2000: Ciglenečki, S.: Beziehung des Materials vom Tinje zum zeitgenössischen Vorkommen der Grobkeramik in Slowenien und im weiteren Ostalpenraum (Vpetost tinjskega gradiva v sočasno podobo grobe keramike v Sloveniji in širšem vzhodnoalpskem prostoru). *Opera Instituti Archaeologici Sloveniae* 4 (2000) 69–138.
- CSEH 1993: Cseh J.: Kengyel-Kiss-tanya. Előzetes jelentés az 1990 őszén végzett régészeti feltárásokról (Kengyel-Kiss-tanya. Preliminary report about the archeological excavations finished in the autumn of 1990). *Tisicum – A Szolnok Megyei Múzeumok Évkönyve* 8 (1993) 137–161.
- CSEH 1999: Cseh J.: Régészeti adalékok egy Zagyva-parti gepida településről: falusi parasztgazdaságok a Tisza mentén az V–VI. század fordulóján. In: *A gepidák. Kora középkori germán királyság az Alföldön*. Gyulai Katalógusok 7. Szerk.: Havassy P. Gyula 1999, 47–57.
- CVJETIČANIN 2006: Cvjetičanin, T.: *Late Roman Glazed Pottery (Glazed pottery from Moesia Prima, Dacia Ripensis, Dacia Mediterranea and Dardania)*. Archaeological Monographs 19. Belgrade 2006.
- ELSCHEK 2004: Elschek, K.: Siedlungslandschaft des 4. Jhs. n. Chr. nördlich von Carnuntum im Lichte von systematischer Prospektion und Grabung. *Študijne Zvesti Archeologický ústav SAV* 36 (2004) 239–255.
- FRIESINGER–KERCHLER 1981: Friesinger, H – Kerchler, H.: Töpferofen der Völkerwanderungszeit in Niederösterreich. Ein Beitrag zur völkerwanderungszeitlichen Keramik (2. Hälfte 4.–6. Jahrhundert n. Chr.) in Niederösterreich, Oberösterreich und dem Burgenland. *Archaeologia Austriaca* 65 (1981) 193–266.
- GASSNER 2000: Gassner, V.: Die Keramik mit Ausnahme der Terra Sigillata. In: *Das Kastell Mautern-Favianis. Der Römische Limes in Österreich* 39. Hrsg.: Gassner, V. – Groh, S. – Jilek, S. – Kaltenberger, A. – Pietsch, W. – Sauer, R. – Stieglitz, H. – Zabehlicky, H. Wien 2000, 184–314.
- GATTRINGER–GRÜNEWALD 1981: Gattringer, A. – Grünwald, M.: Zur Typologie der „Horreumkeramik“. *Bayerische Vorgesichtsblätter* 46 (1981) 199–210.
- GINDELE–ISTVÁNOVITS 2009: Gindele, R. – Istvánovits, E.: *Die römische Siedlung von Csengersima-Petea (Rezumat. Kivonat)*. Satu Mare 2009.
- GODŁOWSKI 1984: Godłowski, K. Bemerkungen zur spätkaiserzeitlichen und frühvölkerwanderungszeitlichen Drehscheibenkeramik der Przeworks-Kultur. *Archaeologia Austriaca* 68 (1984) 328–335.
- GRÓF 1992: Gróf P.: Népvándorláskori vonatkozások egy késő római erőd és temető feltárásának kapcsán. *A Nyíregyházi Jósza András Múzeum Évkönyve 1987–1989* (1992) 129–144.
- GRÓF–GRÓH 1991: Gróf P. – Gróh D.: Előzetes jelentés a visegrád-gizellamajori római erőd feltárásáról (Vorläufiger Bericht über die Freilegung der römischen Festung von Visegrád-Gizellamajor). *Communicationes Archaeologicae Hungariae* 1991 (1993) 85–95.
- GRÓF–GRÓH 1995: Gróf P. – Gróh D.: Római építészeti emlékek Visegrád térségében (The Roman monuments of Visegrád). *Műemlékvédelem* 39 (1995) 61–68.
- GRÓF–GRÓH 2006: Gróf P. – Gróh D.: Visegrád római emlékei. *Altum Castrum* 6 (2006) 15–42.

- GRÓF–GRÓH–MRÁV 2001–2002: Gróf P. – Gróh D. – Mráv Zs.: Sírépitményből átalakított küszöbkő a visegrád-gizellamajori későrómai erődéből (Aus einem Grabbauelement umgeänderter Schwellenstein aus dem spätrömischen Kastell von Visegrád-Gizella major). *Folia Archeologica* 49–50 (2001–2002) 2002, 247–262.
- GRÓH 2000: Gróh D.: A visegrád-gizellamajori római erőd rétegvizonyainak építéstörténeti vonatkozásai. In: *Hadak útján. A népvándorlás kor fiatal kutatóinak konferenciája*. Szerk.: Bende L. – Lőrinczy G. – Szalontai Cs. Szeged 2000, 27–33.
- GROH–SEDLMAYER 2002: Groh, St. – Sedlmayer, H.: *Forschungen im Kastell Mautern-Favianis. Die Grabungen der Jahre 1996 und 1997*. Der Römische Limes in Österreich 42. Wien 2002.
- GRÜNEWALD 1979: Grünwald, M.: *Die Gefäßkeramik des Legionslagers von Carnuntum*. Der Römische Limes in Österreich 29. Wien 1979.
- HÁRSHEGYI–OTTOMÁNYI 2013: Hárshegyi, P. – Ottományi, K.: Imported and local Pottery in late Roman Pannonia. In: *Local Economies? Production and Exchange of Inland Regions in Late Antiquity*. Late Antique Archaeology 10. Ed.: Lavan, L. Leiden 2013, 471–528.
- HORVÁTH 2011: Horváth, F.: Das spätantike Keramikspektrum in Keszthely-Fenekpuszta – erste Ergebnisse. In: *Keszthely-Fenekpuszta im Kontext spätantiker Kontinuitätsforschung zwischen Noricum und Moesia*. Castellum Pannonicum Pelsonsee 2. Hrsg.: Heinrich-Tamáská, O. Budapest–Leipzig–Keszthely–Rahden 2011, 597–652.
- ISTVÁNOVITS–KULCSÁR 2005: Istvánovits, E. – Kulcsár, V.: Gritty pots, a characteristic type of Roman provincial import and barbarian pottery on the barbarian settlements of the Great Hungarian Plan. In: *Limes XIX, Proceedings of the XIXth International Congress of Roman Frontier Studies*. Ed.: Visy, Zs. Pécs 2005, 987–997.
- JELINČIĆ 2009: Jelinčić, K.: *Rimska Keramika Localne Proizvodnje na Produčju Hrvatskog dijela Rimske Provincije Gornje Panonije*. Doktorska disertacija. Zagreb 2009.
- KISS 1993: Kiss M.: Lussonium erődje a 4. század végén, 5. század elején (Die Festung Lussonium Ende des 4. – Anfang des 5. Jahrhunderts). *A Hermann Ottó Múzeum Évkönyve* 30–31:2 (1993) 89–106.
- KULCSÁR–MÉRAI 2011: Kulcsár, V. – Mérai, D.: Roman or Barbarian? Provincial Models in a Sarmatian Pottery. Center on the Danube frontier. In: *The Roman Empire and Beyond: Archaeological and Historical research on the Romans and Native Cultures in Central Europe*. British Archaeological Reports International Series 2236. Eds.: De Sena, E. C. – Dobrzanska, H. Oxford 2011, 61–80.
- LÁNYI 1981: Lányi, V.: Die graue spätrömische Keramik von Tokod. In: *Die spätrömische Festung und das Gräberfeld von Tokod*. Hrsg.: Mócsy, A. Budapest 1981, 73–120.
- LOSKOTOVÁ 2011: Loskotová, Z.: Die Töpferofen der Przeworks-Kultur in der Umgebung von Opava. In: *Drehscheibentöpferei im Barbaricum. Technologietransfer und Professionalisierung eines Handwerks am Rande des Römischen Imperiums*. Akten der Internationalen Tagung in Bonn vom 11. bis 14. Juni 2009. Hrsg.: Bemann, J. – Hegewisch, M. – Meyer, M. – Schmauder, M. Bonn 2011, 241–257.
- MAGRINI–SBARRA 2005: Magrini, Ch. – Sbarra, F.: *Le Ceramiche invetriate di Carlino*. Ricerche di Archeologia Altomedievale e medievale 30. Firenze 2005.
- MASEK 2011: Masek Zs.: Adatok a Marosszentanna–Csernyahov-kultúra és az alföldi késő szarmata – hun kori kerámiaanyag kapcsolataihoz (Angaben zu den Beziehungen der Sîntana de Mureș–Černjachov-Kultur und des spätsarmatisch-hunnenzeitlichen Keramikmaterials auf dem Ungarischen Tiefebene). In: *Erdély és kapcsolatai a kora*

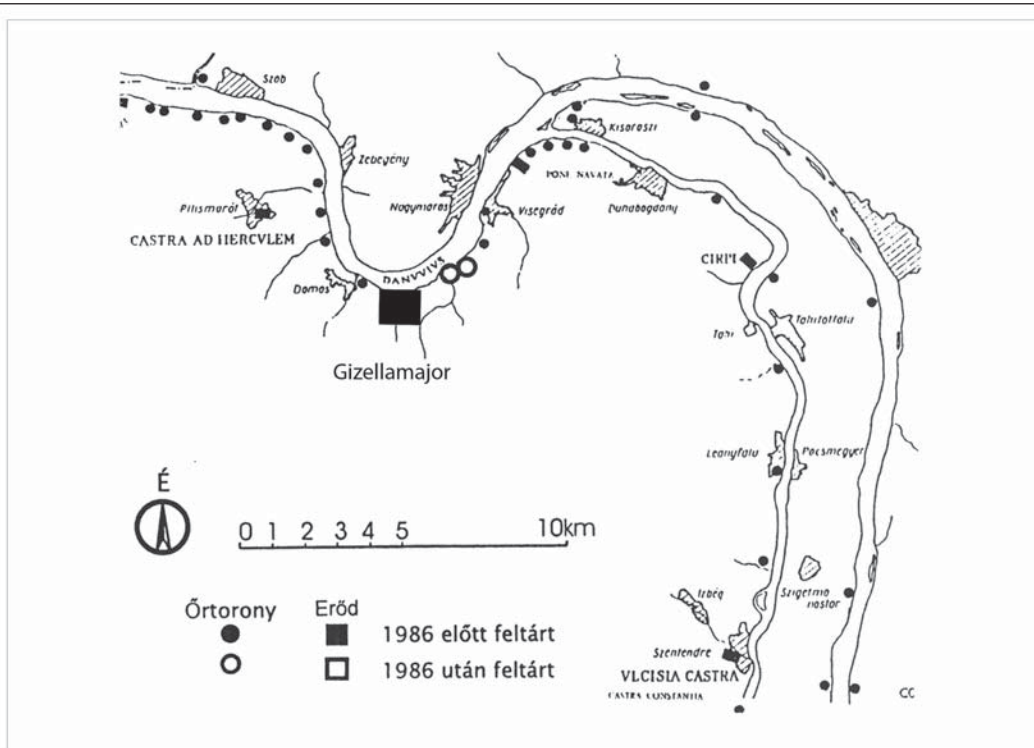
- népvándorlás korában. Molnár István Múzeum Kiadványai 3. Szerk.: Körösfői Zs. Székelykeresztúr 2010, 249–292.
- MASEK 2012: Masek Zs.: Kora népvándorlás kori települések kutatása Rákóczi-falva-Bagi-földek 5–8–8a lelőhelyek területén. In: *Hadak útján XX. A népvándorlás kor fiatal kutatóinak XX. összejövetelének konferenciakötete*. Szerk.: Petkes Zs. Budapest 2010, 43–58.
- OTTOMÁNYI 1982: Ottományi, K.: *Fragen der spätrömischen eingeläuteten Keramik in Pannonien*. Dissertationes Archaeologicae ex Instituto Archaeologico Universitatis de Rolando Eötvös nominatae. Ser. II. No. 10. Budapest 1981.
- OTTOMÁNYI 1989: Ottományi, K.: Late Roman pottery. In: *The Roman fort at Ács-Vaspuszta (Hungary) on the Danubian Limes*. British Archaeological Reports International Series 1981 (1982) 531:I–II. Ed.: Gabler, D. Oxford 1989, 482–571.
- OTTOMÁNYI 1991: Ottományi K.: Késő római kerámia a leányfalui őrtoronyból. *Studia Comitatus* 22 (1991) 5–144.
- OTTOMÁNYI 1996: Ottományi, K.: Eine Töpferwerkstatt der spätrömischen Keramik mit Glättverzierung in Pilismarót-Malompatlak. *Acta Archaeologica Academiae Scientiarum Hungaricae* 48 (1996) 71–133.
- OTTOMÁNYI 1999: Ottományi, K.: Late Roman pottery in the Dunabogdány camp. *Antaeus* 24 (1997–1998) 333–373, 726–738.
- OTTOMÁNYI 2004: Ottományi K.: A Budakalász-Luppacsárdai őrtorony késő római kerámiája. *Studia Comitatus* 28 (2004) 265–295.
- OTTOMÁNYI 2008: Ottományi K.: Késő római – kora népvándorlás kori település részlet Biatorbágyról. *Archaeologiai Értesítő* 133 (2008) 133–197.
- OTTOMÁNYI 2009: Ottományi, K.: Eingeläutete Gefäße aus der letzten Periode der Siedlung von Budaörs. In: *Ex officina... Studia in honorem Dénes Gabler*. Szerk.: Bíró, Sz. Győr 2009, 411–442.
- OTTOMÁNYI 2011: Ottományi K.: Késő római mázas kerámia a budaörsi telepen. *Arrabona* 49:1 (2011) 263–290.
- OTTOMÁNYI 2012: Ottományi K.: A Visegrád-Gizellamajori erőd Ny/I. helyiségének késő római kerámiája. In: *Fiatal Római Koros Kutatók II. Konferenciakötete*. Szerk.: Bíró Sz. – Vámos P. Győr 2012, 383–418.
- OTTOMÁNYI 2015: Ottományi K.: A Visegrád-Gizellamajorban feltárt késő római kiserőd keltezése a kerámiaanyag alapján (déli épületszárny). *Archaeologia, Altum Castrum* – online magazin 2015, 1–93. (<http://archeologia.hu/ottomanyi-visegrad-gizellamajor-keramia-anyaga>)
- OTTOMÁNYI–SOSZTARTITS 1998: Ottományi, K. – Sosztartits, O.: Spätrömischer Töpferofen im südlichen Stadtteil von Savaria. *Savaria* 23:3 (1996–1997) 1998, 145–215.
- POLLAK 1980: Pollak, M.: *Die germanischen Bodenfunde des I–IV. Jahrhunderts n. Chr. Im nördlichen Niederösterreich*. Wien 1980.
- SOPRONI 1985: Soproni, S.: *Die letzten Jahrzehnte des pannonischen Limes*. München 1980.
- STUPPNER 2008: Stuppner, A.: Bemerkungen zu den vorlangobardischen Funden im mittleren Donauraum. In: *Kulturwandel in Mitteleuropa. Langobarden – Awaren – Slawen*. Kolloquien zur Vor- und Frühgeschichte 11. Hrsg.: Bemann, J. – Schmauder, M. Bonn 2008, 286–297.
- SZÖNYI 1984: Szőnyi, E.: Die Keramik des 4. und 5. Jahrhunderts n. Chr. aus Arrabona. *Archaeologia Austriaca* 68 (1984) 345–350.
- TEJRAL 1985: Tejral, J.: Spätrömische und Völkerwanderungszeitliche Drehscheibenkeramik in Mähren. *Archaeologia Austriaca* 69 (1985) 105–140.
- TOMKA 2004: Tomka, P.: Kulturwechsel der spätantiken Bevölkerung eines Auxiliarkastells: Fallbeispiel Arrabona. In: *Zentrum und Peripherie — Gesellschaftliche Phänomene in der Frühgeschichte*. Hrsg.: Friesiger, H. – Stuppner, A. Wien 2004, 389–409.

- TÓTH 2005: Tóth, E.: Karpen in der Provinz Valeria. Zur Frage der spätrömischen eingeläuteten Keramik in Transdanubien. *Communicationes Archaeologicae Hungariae* 2005, 363–391.
- UBL 1986: Ubl, H.: Tulln, Zeiselmauer, Klosterneuburg. Neue Forschungsergebnisse zu drei Hilfstruppenlagern im norisch-pannonischen Grenzbereich des österreichischen Limesabschnitts. *Der Römische Limes in Österreich* 33 (1986) 293–332.
- VADAY 1989: Vaday, A.: *Die sarmatischen Denkmäler des Komitats Szolnok*. Antaeus 17–18. Budapest 1989.
- VAGALINSKI 1999: Vagalinski, L.: Spätrömische und völkerwanderungszeitliche Drehscheibenkeramik mit eingeläuteter Verzierung südlich der unteren Donau (Bulgarien). In: *Die Sîntana de Mureş–Černjachov-Kultur. Akten des Internationalen Kolloquiums in Caputh vom 20. bis 24. Oktober 1995*. Hrsg.: Gomolka-Fuchs, G. Bonn 1999, 153–178.
- VAGALINSKI 2011: Vagalinski, L.: Late antique Barbarian wheel-made Pottery south of the Lower Danube. In: *Drehscheibentöpferei im Barbaricum. Technologietransfer und Professionalisierung eines Handwerks am Rande des Römischen Imperiums. Akten der Internationalen Tagung in Bonn vom 11. bis 14. Juni 2009*. Hrsg.: Bemann, J. – Hegewisch, M. – Meyer, M. – Schmauder, M. Bonn 2011, 485–489.

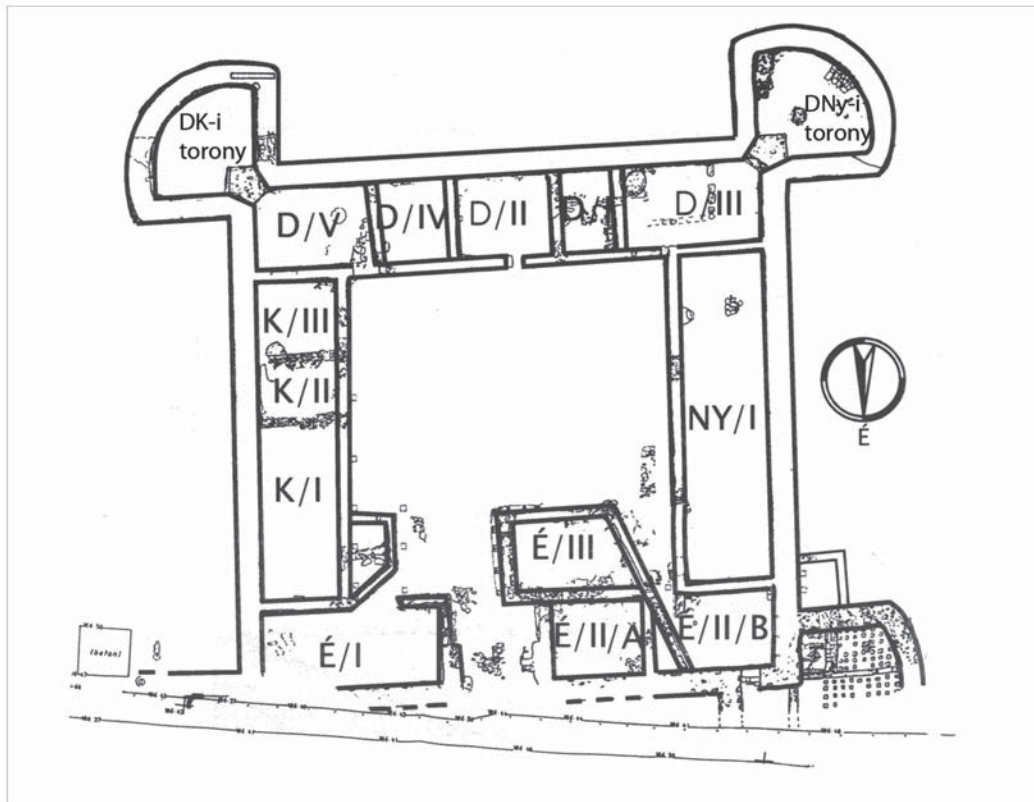
5TH-CENTURY POTTERY FROM THE SOUTHERN WING OF THE FORTLET OF VISEGRÁD-GIZELLAMAJOR

Most of the material found next to the usual Late Roman Pannonian pottery in the southern wing of the Visegrád-Gizellamajor fort can be dated to the second half of the 4th century. A smaller part consists of new forms and new kinds of decoration, which became common from the turn of the 4th–5th centuries in the Carpathian Basin (10–19%). These can be found in the Valentinian-era reconstructions and the uppermost rubble (layer 2–4) in various quantities. The two pottery traditions are mixed in the rubble layers, showing that the surviving Roman population was joined by neighbouring or eastern Barbarian soldiers and their families.

The new material consists of burnished pottery and bright black polished ware. Among glazed pottery, the grainy material, the ribbed surface or the cut decoration are the main characteristics. Among coarse ware, the grainy material, yellow-white burn, wheeling decoration, cut and incised decoration are the main features. The forms with conical lower part and sharp shoulder, together with profilated and biconical bowls, bowls with S-profile, jugs with collared rim and the so called Leányfalu type cup/pot belong to this late group. The hand-made pottery does not have any particular late forms or decoration, only the increase in its quantity is observable in the later layers.



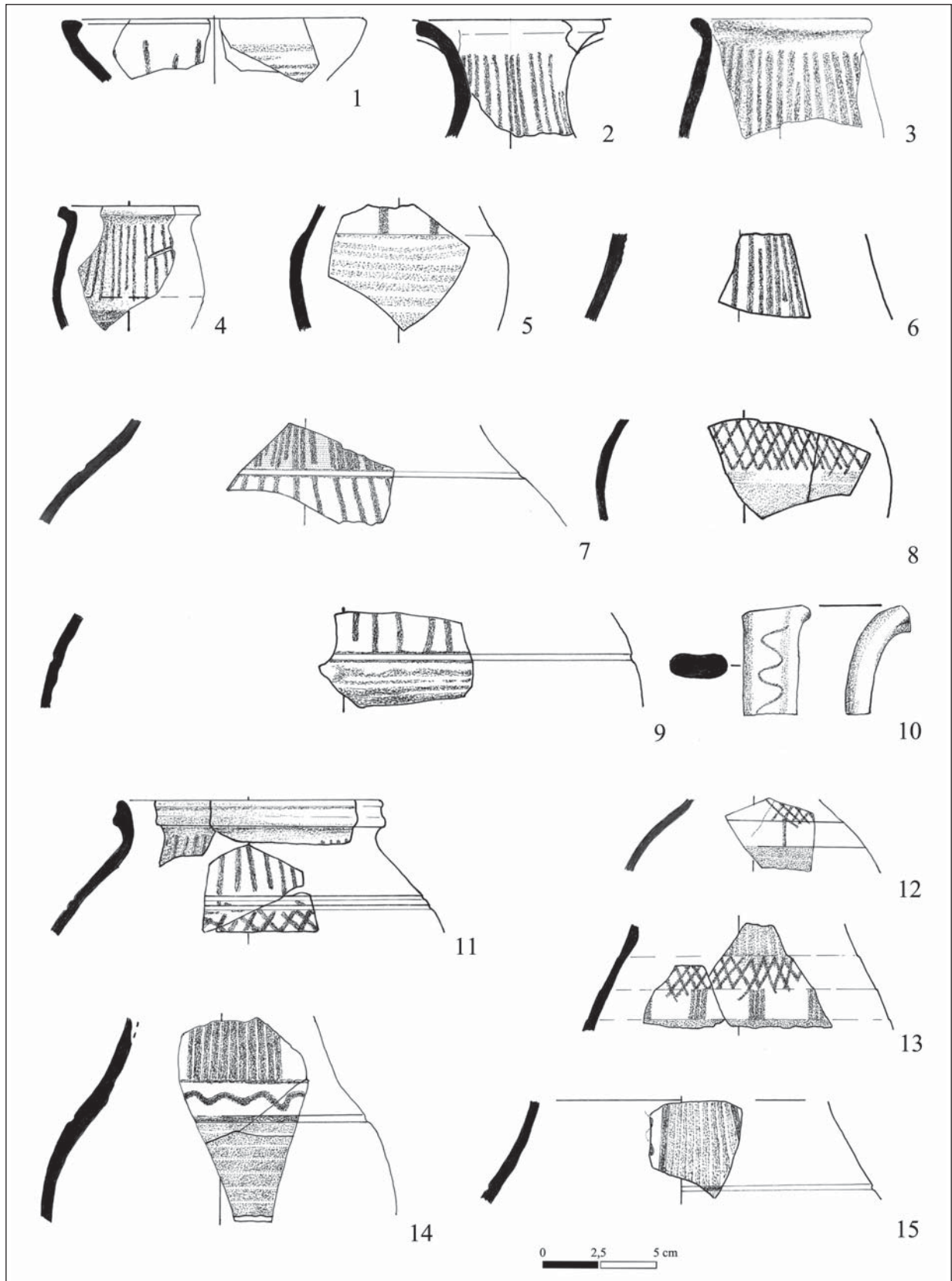
1



2

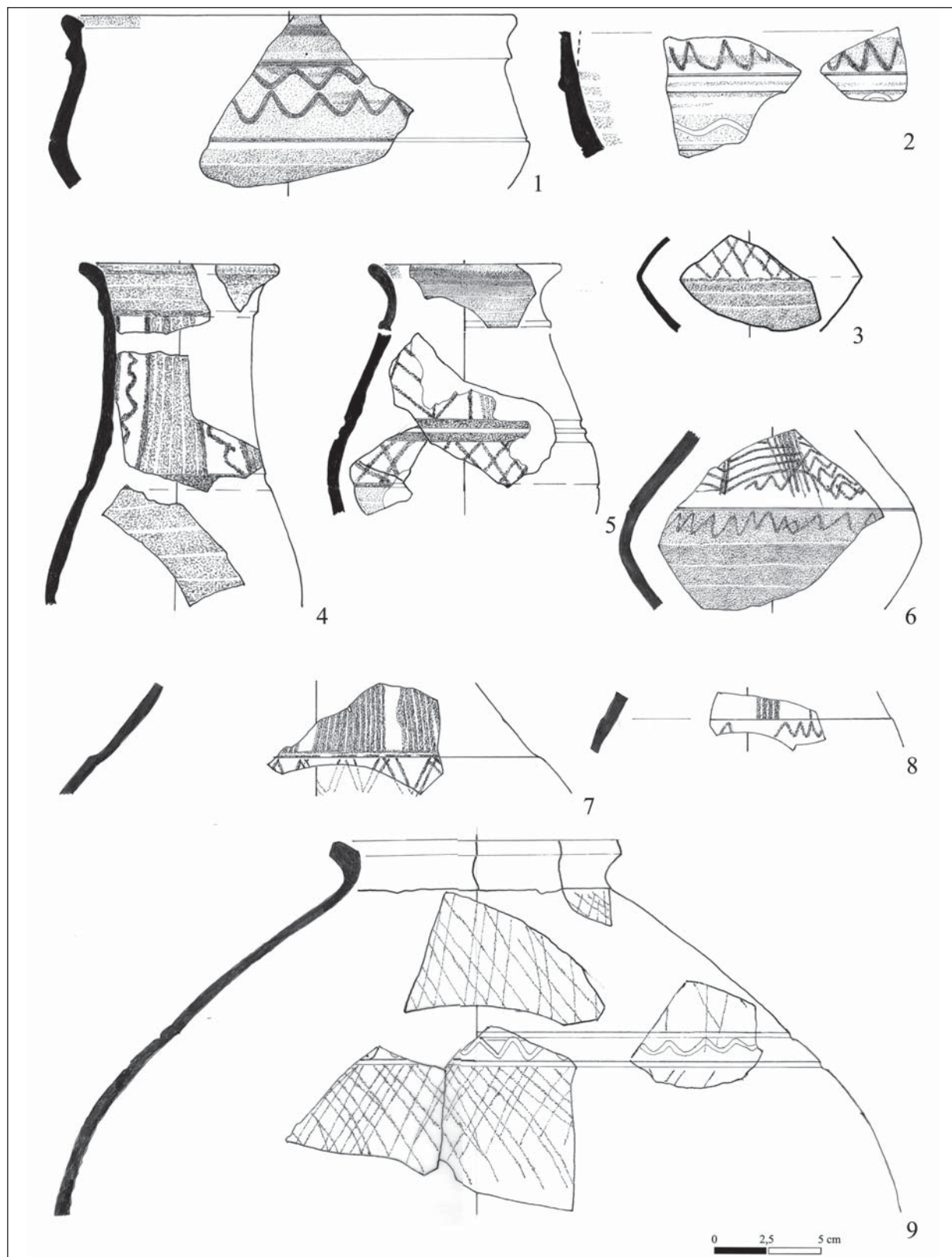
1. kép. 1: A Pilismarót és Szentendre közötti, késő római limes szakasz;
2: A Visegrád-Gizellamajorban feltárt kiserőd alaprajza

Fig. 1. 1: The Late Roman limes between Pilismarót and Szentendre; 2: Plan of the Visegrád-Gizellamajor fortlet



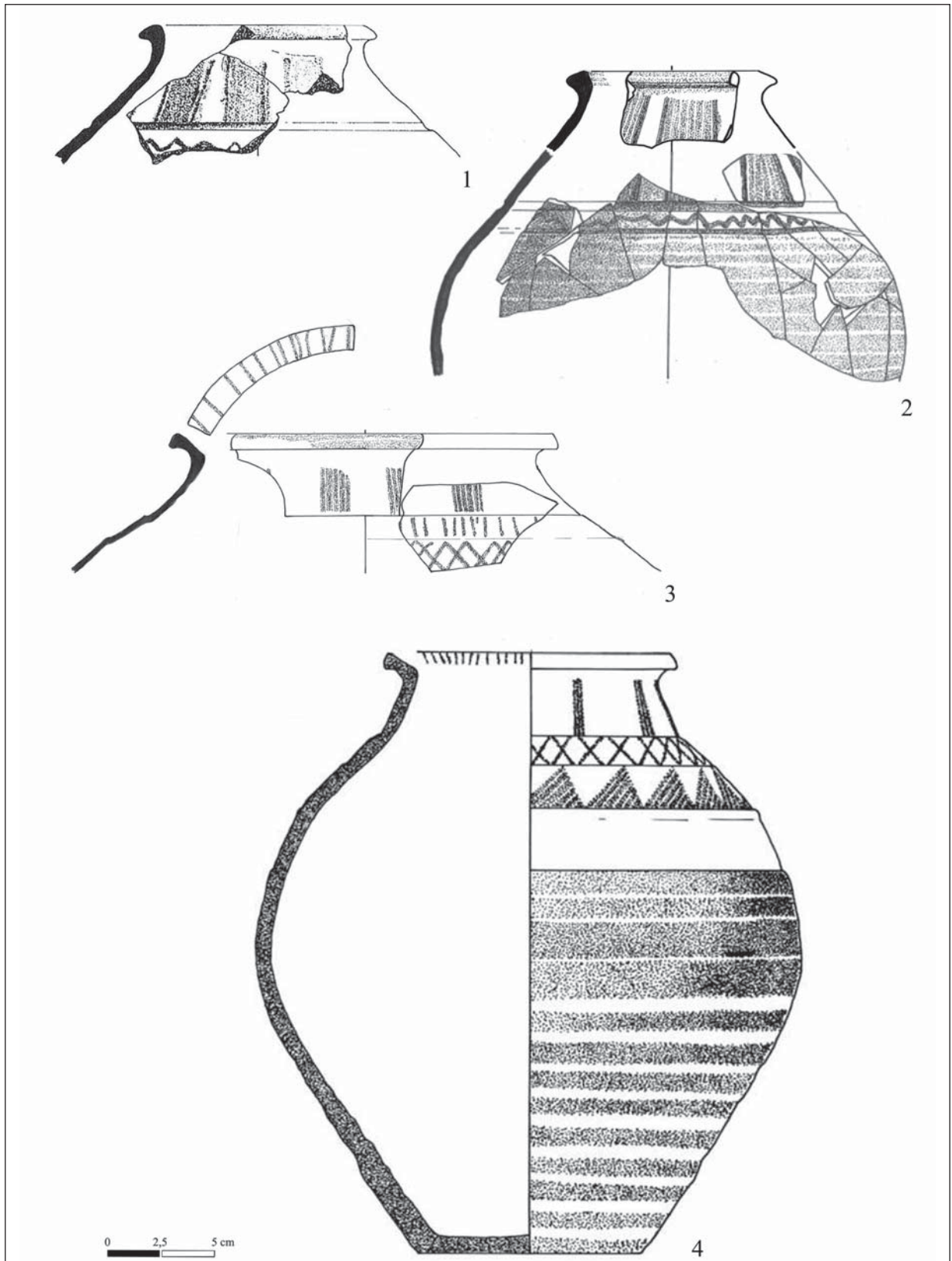
2. kép. Besimított díszítésű kerámia, római formák. 1–3, 7, 9, 12, 15: délnyugati torony;
4–6, 8, 13, 14: D/III. helyiség; 10–11: délkeleti torony

Fig. 2. Burnished ware, Roman forms. 1–3, 7, 9, 12, 15: SW tower; 4–6, 8, 13, 14: D/III room; 10–11: SE tower



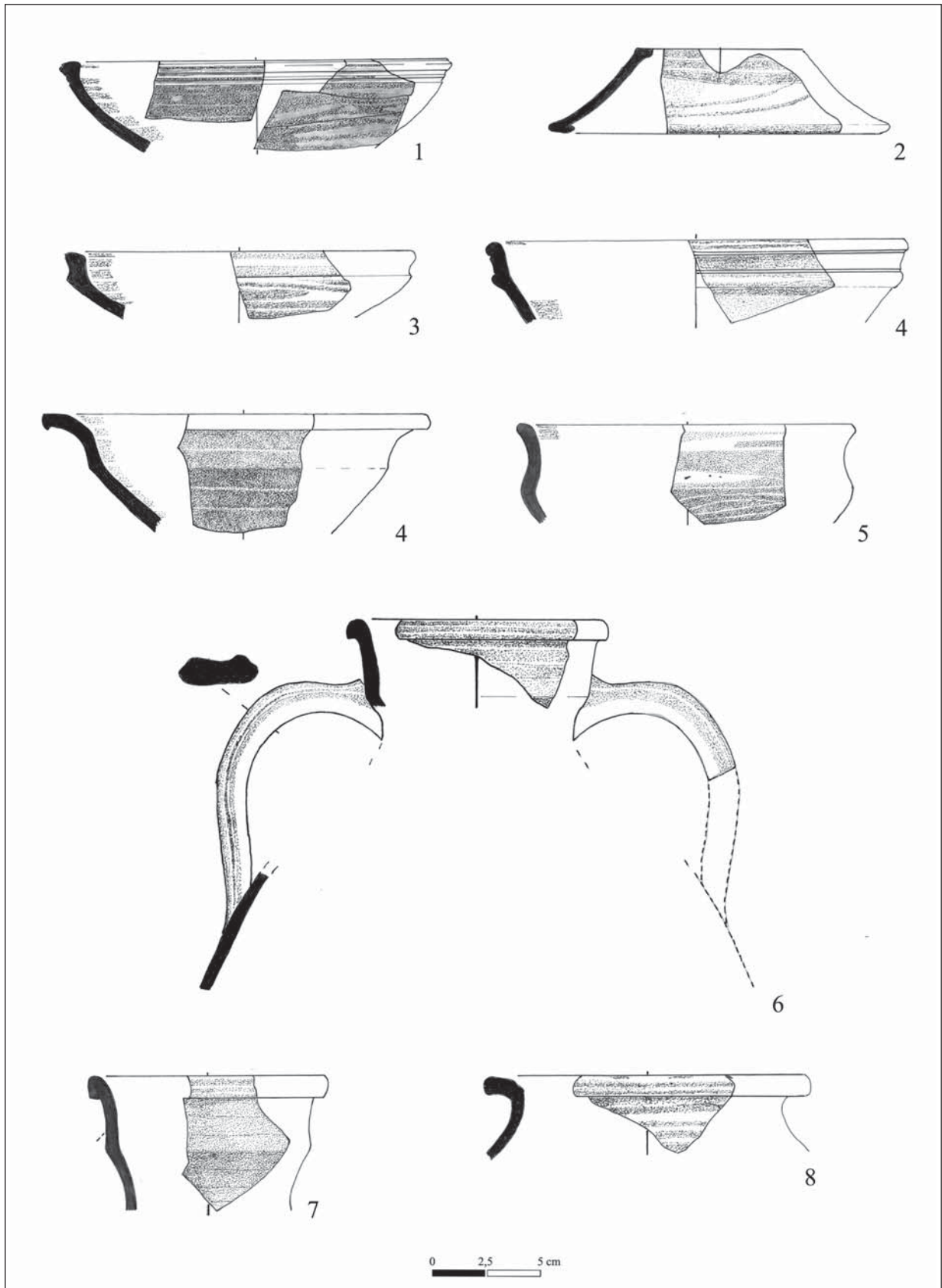
3. kép. Besímított díszítésű kerámia, új, 5. századi formák és díszítések. 1: D/V. helyiség;
2: D/IV. helyiség+délkeleti torony; 3–5, 7: D/III. helyiség; 6, 8: D/II. helyiség; 9: délkeleti torony

Fig. 3. Burnished ware, new 5th century forms and decorations. 1: D/V room;
2: D/IV room+SE tower; 3–5, 7: D/III room; 6, 8: D/II room; 9: SE tower

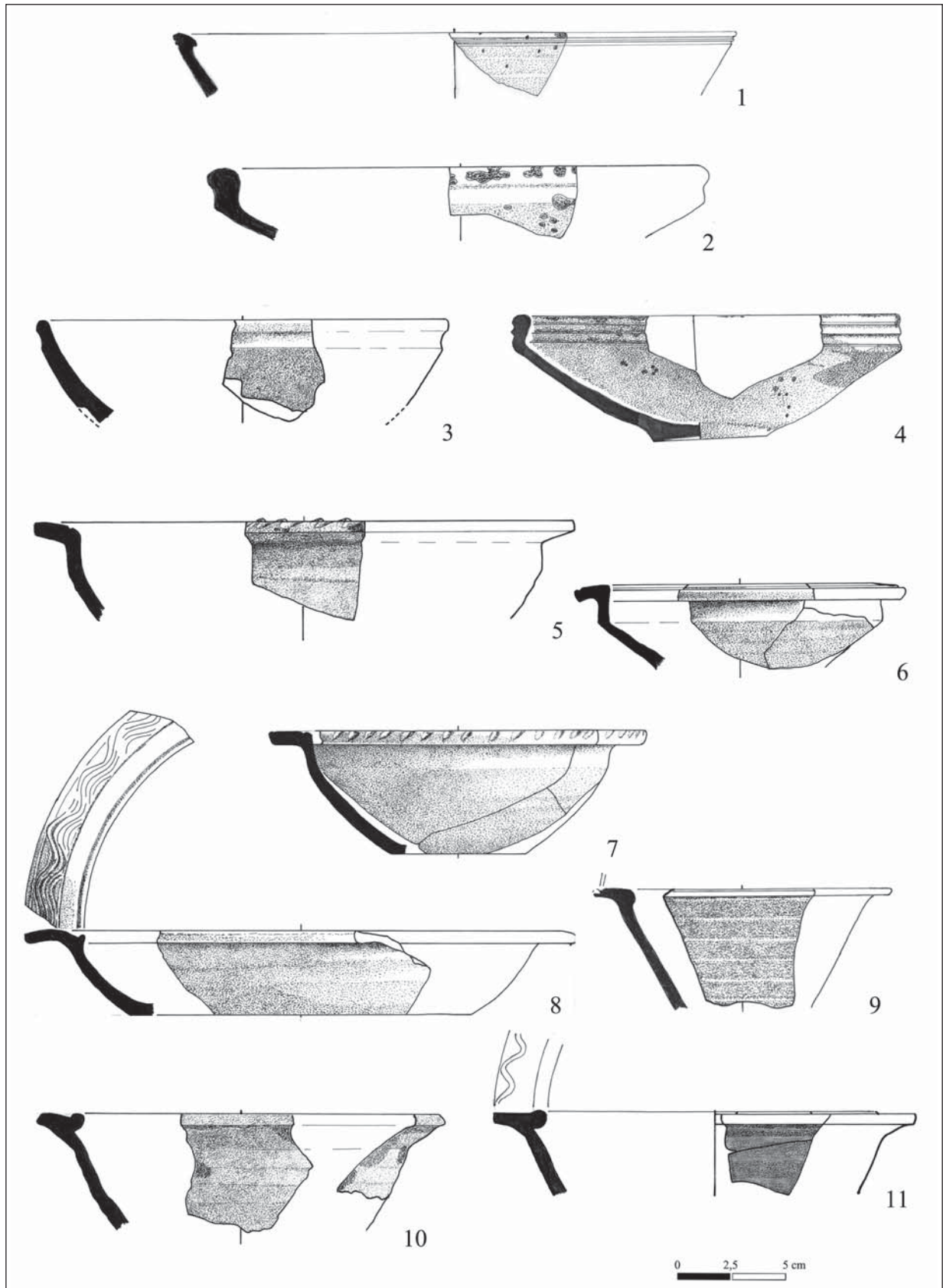


4. kép. Besimított díszítésű fazekak és analógiáik. 1: Dunabogdány, táborleszűkítés; 2: D/III. helyiség;
 3: D/II. helyiség; 4: Pilismarót-Malompatak

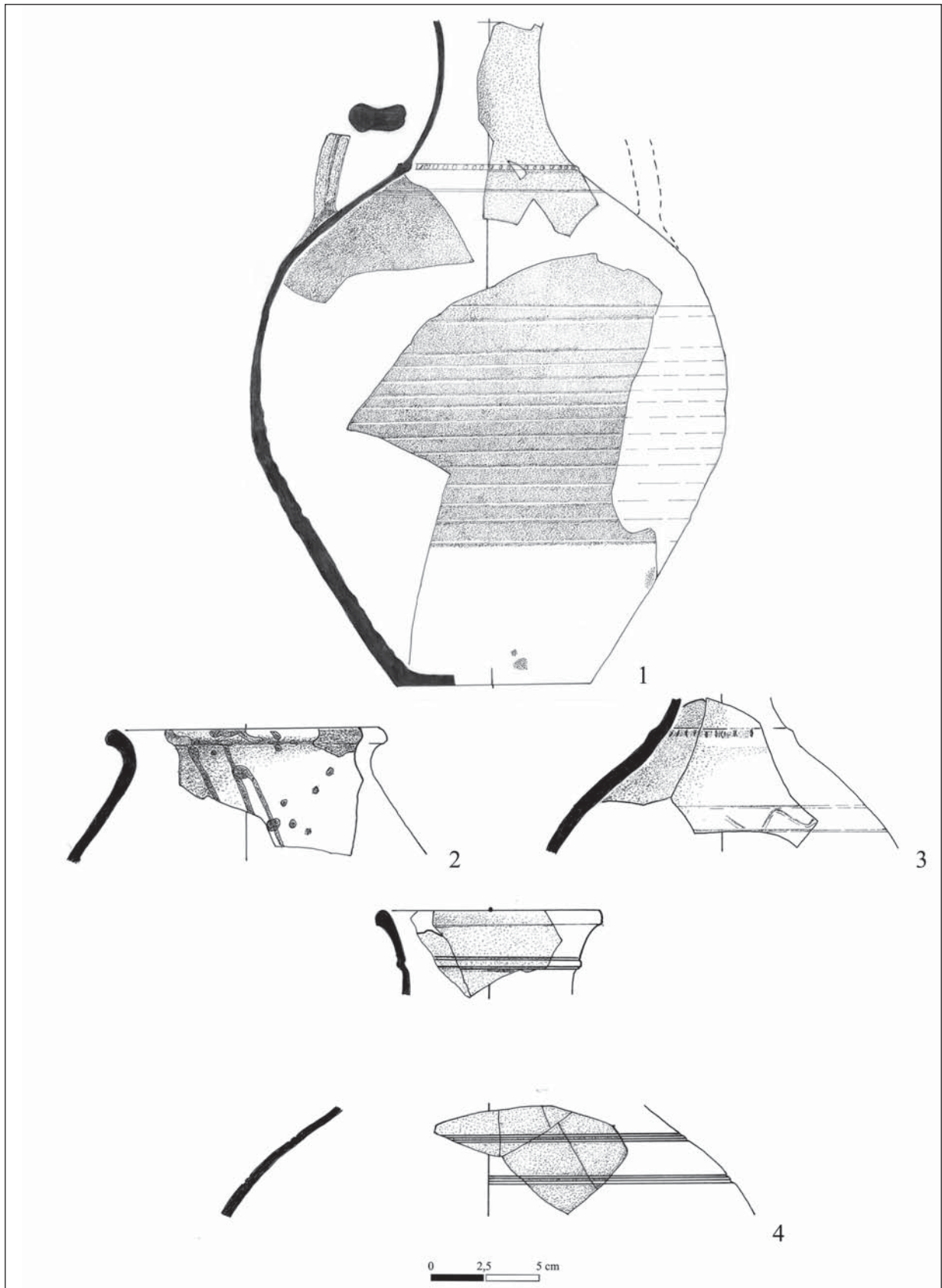
Fig. 4. Burnished ware jars and their parallels. 1: Dunabogdány, camp narrowing; 2: D/III room;
 3: D/II room; 4: Pilismarót-Malompatak



5. kép. Simított felületű kerámia. 1, 5, 7, 8: D/III. helyiség; 2–4: délkeleti torony; 6, 9: délnyugati torony
 Fig. 5. Polished ware. 1, 5, 7, 8: D/III. room; 2–4: SE tower; 6, 9: SW tower

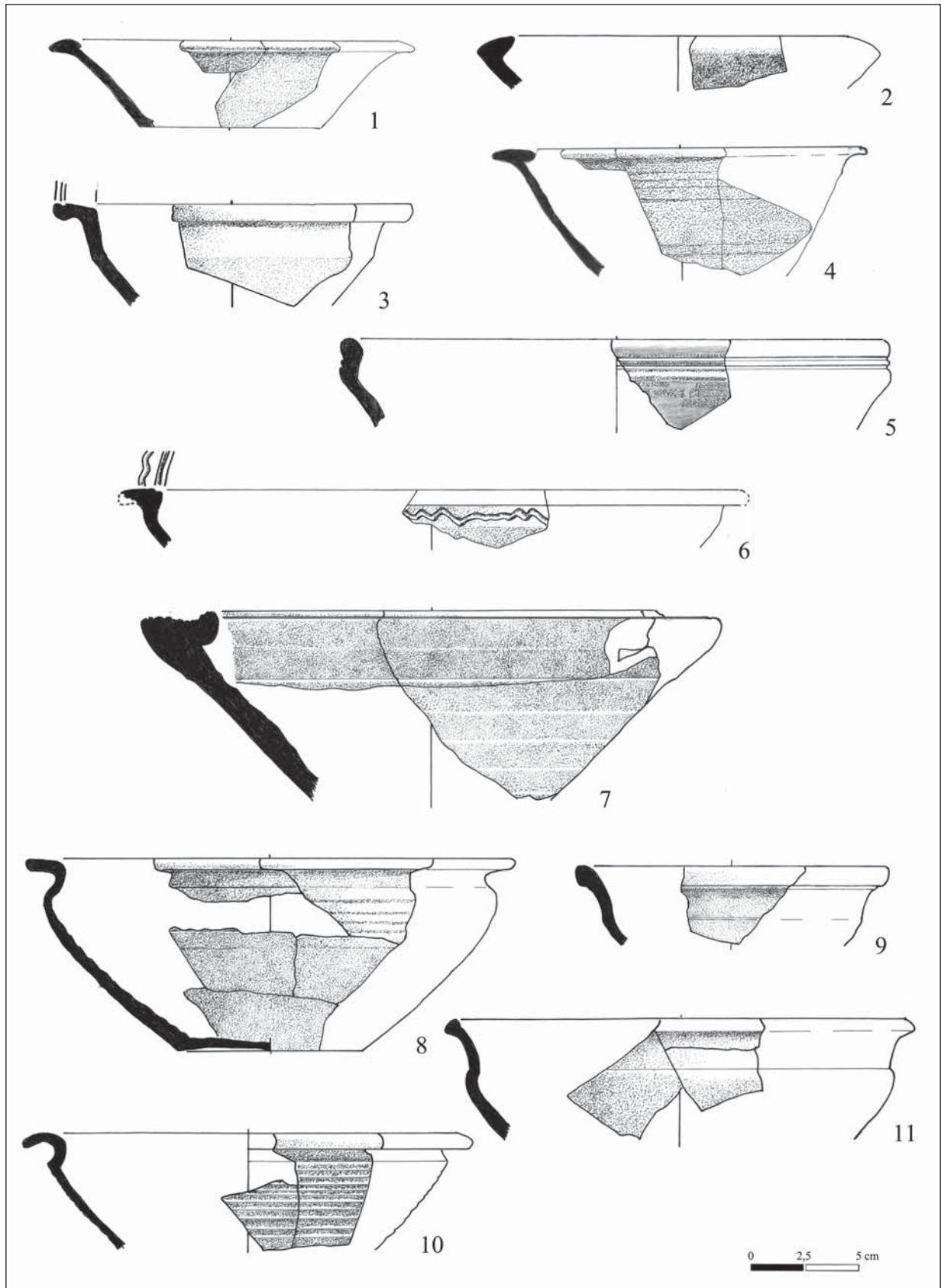


6. kép. Mázas tálak. 1, 3, 6–8, 11: D/III. helyiség; 2: délkeleti torony; 4–5, 9–10: délnyugati torony
 Fig. 6. Glazed ware bowls. 1, 3, 6–8, 11: D/III. room; 2: SE tower; 4–5, 9–10: SW tower



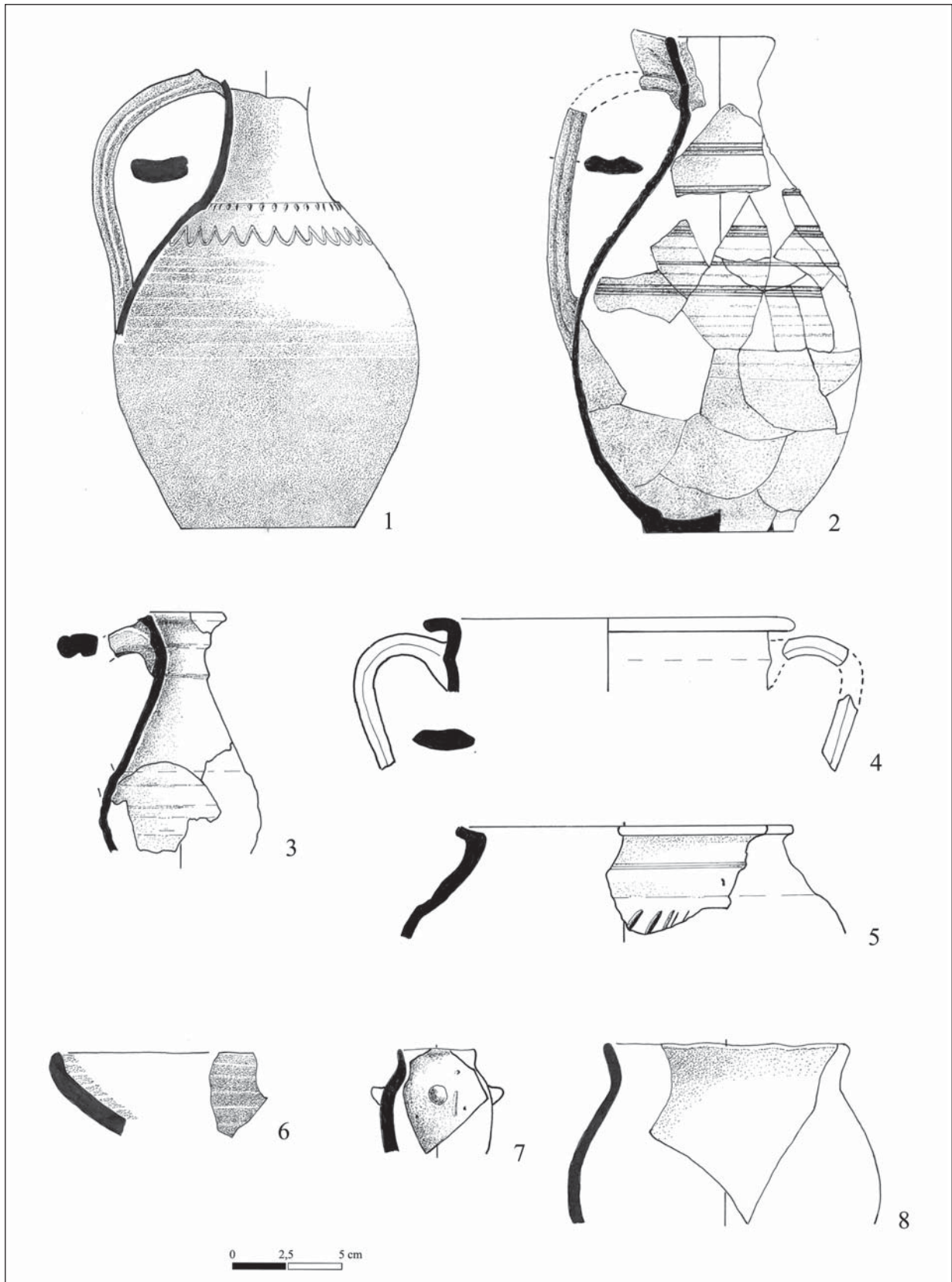
7. kép. Mázas kerámia. 1–3: D/III. helyiség; 4: délkeleti torony

Fig. 7. Glazed ware. 1–3: D/III. room; 4: SE tower



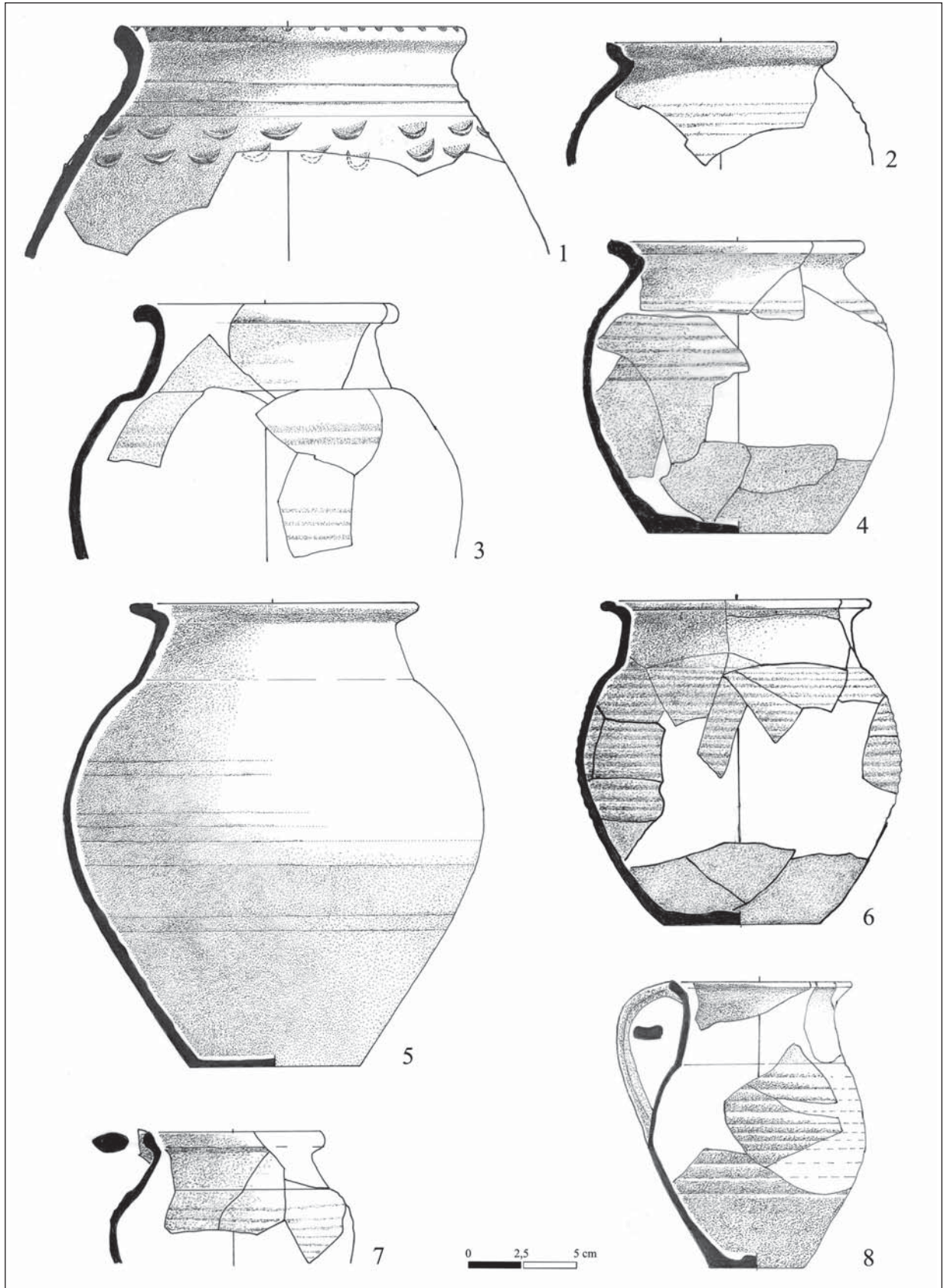
8. kép. Házi kerámia tálak. 1: délkeleti torony; 2, 6–11: délnyugati torony; 3–5: D/III. helyiség

Fig. 8. Coarse ware bowls. 1: SE tower; 2, 6–11: SW tower; 3–5: D/III. room



9. kép. 1–5: Házi kerámia korsók. 1–4: D/III. helyiség; 5: délnyugati torony;
6–8: Kézzel formált kerámia a D/III. helyiségből

Fig. 9. 1–5: Coarse ware jugs. 1–4: D/III. room; 5: SW tower; 6–8: Hand-made pottery from D/III. room



10. kép. Házi kerámia bögre/fazék. 1, 3: délkeleti torony; 2, 4, 6–8: D/III. helyiség; 5: D/II. helyiség
 Fig. 10. Coarse ware cups/jars. 1, 3: SE tower; 2, 4, 6–8: D/III. room; 5: D/II. room



11. kép. 1–3: Besimított edények. 1–2: D/III. helyiség; 3: D/II. helyiség; 4–7: Mázas kerámia.
4–6: D/II–IV. helyiség előtere; 7: délkeleti torony

Fig. 11. 1–3: Burnished ware. 1–2: D/III. room; 3: D/II. room; 4–7: Glazed ware. 4–6: D/II–IV. anteroom; 7: SE tower



12. kép. Házi kerámia. 1: délnyugati torony; 2–3, 5: D/III. helyiség; 4: délkeleti torony;
6: kézzel formált fazék (délkeleti torony)

Fig. 12. Coarse ware. 1: SW tower; 2–3, 5: D/III. room; 4: SE tower; 6: hand-made jar (SE tower)