

A BALTA ALAKÚ CSÜNGŐK A SZARMATA LELETANYAGBAN

GULYÁS GYÖNGYI*

Absztrakt: A tanulmány egy viszonylag kis számú, de a szarmata leletanyag jellegzetes ékszertípusával, a balta alakú csüngőkkel foglalkozik. A csüngőtípus az antik görög, valamint a Pontus-vidéki műveltséghez visszanyúló gyökerekkel rendelkezik, amely a szarmaták Kárpát-medencei betelepedésével, illetve a későbbi vándorlási hullámoknak köszönhetően Közép-Európa területén is elterjedt. A tanulmány kitér a balta szimbolikájára, a csüngőtípus tipológiai vizsgálatára, illetve más népcsoportoknál betöltött szerepének vázlatos bemutatására is.

Kulcsszavak: balta, baltacsüngők, Kárpát-medence, szarmata temetkezések, viseleti szokások

BEVEZETÉS

A Kárpát-medencei szarmata sírokból előkerült tárgytypusok közül az egyik legjellegzetesebb csoportot a különféle alakú csüngők alkotják.¹ A csüngőknek két csoportját lehet megkülönböztetni: egyrészt beszélhetünk a kultikus jelentéssel rendelkezőkről (pl. balta, vödör, félhold, üllő alakú csüngők), másrészt a viselethez tartozó ékszertypusokról (pl. lemezből kivágott rombusz- vagy szögletes ékítmények, gömbös gyűrűk, átfűrt vagy függesztőfüles pénzcsüngők). A számos csüngőtípus közül egyedül a félhold alakú csüngő eredetéről, elterjedéséről és típusairól születtek részletesebb közlemények.² Az egyéb alakú csüngőkkel ez ideig Vaday Andreea 1989-ben megjelent tanulmánya, továbbá néhány, e témát érintő szakdolgozat és TDK-dolgozat foglalkozott.³ Jelen tanulmány ennek a hiátusnak egy részletét szeretné kitölteni a balta alakú csüngő szimbolikus jelentésének és a szarmata leletanyagban betöltött szerepének ismertetésével.

A munkám célja elsősorban a hazai szarmata leletanyagban fellelhető baltacsüngők összegyűjtése és formai szempontból történő besorolása, illetve a tárgytypus viseletben betöltött szerepének bemutatása. A gyűjtés a déli határrészhez közel eső Középső-Bácska és Észak-Bánát lelőhelyeit is érintette, azonban az ettől délre eső lelőhelyek (Nagykárolyfalva/Versec/Hertelendyfalva) már csak az 1. táblázatban szerepelnek a felsorolás szintjén.

A steppei népek életében és a szarmatáknál is jelentős befolyással rendelkeznek a sírokban talált amulettek, mivel viszonylag nagy számban és sokféle formában kerülnek elő.⁴ Az amulettek olyan babonás tartalommal rendelkező, óvó-védő tárgyak, amelyek megóvják viselőjüket a szerencsétlenségtől, illetve erőt kölcsönöznek neki. Rengeteg fajtája ismert, mivel a régi néphit szerint minden amulettnek csak egy bizonyos területre terjed ki a mágikus hatása.⁵

* Ásatárs Kft., 6000 Kecskemét, Futár u. 12. gulyasgyongyi@freemail.hu

¹ A tanulmány az OTKA 104980. számú pályázatának támogatásával készült.

² KÖHEGYI 1982; VADAY 1983, 173–174; VADAY 1989, 55–57; VADAY 1994, 110–111; WERNER 1988, 241–285.

³ VADAY 1989, 54–63; GULYÁS 2002; SCHWARCZ 2009; KUIJÁNI 2014; KUIJÁNI 2015.

⁴ KOKOWSKI 2001, 201.

⁵ THRANE 1973, 268–269.

A BALTA SZIMBOLIKUS JELENTÉSE

A baltacsüngőknek két formája különböztethető meg: az egy- és a kétélű típus. A balta a valóságban és a szakrális életben egyaránt használt eszköz. A kultikus szférában egyrészt tisztelt, mágikus eszköz, másrészt személyhez kötött istenség szimbóluma. Ezt a kettős szerepet a régészet segítségével a neolitikumtól kezdve nyomon lehet követni. A következőkben a balta szimbolikus szerepének szemléltetésére csak néhány példát emelnék ki, melyek segítségével láthatóvá válik, hogy a balta a világ minden részén, különféle korszakokban milyen jelentős szereppel rendelkezett.

A Baltikum neolitikumában mocsárba dobott áldozati eszközként került elő, többek között Seelandról. Ebben az időszakban itt a kétélű balták terjedtek el. Ezek egy része biztos, hogy a szakrális életben kapott szerepet, mivel rövid nyelük vagy eltompított élük miatt használhatatlanok voltak a valós életben.

Egyes baltákon a Nap szimbolikus sugárdíszítéseit lehet megfigyelni.⁶ A hazai anyagban a hódmezővásárhely-kökénydombi telep egyik házában álló agyagláda sarkaiba élével felfelé állított kőbaltákat tapasztottak védő, bajelhárító céllal.⁷ Ehhez hasonlóan egy korabeli troldebjergi ház agyagpadlójában, egy edény mellé téve, éllel felfelé fordítva látott napvilágot egy balta.⁸

A bronzkorban születnek meg Svédországban⁹ és Dániában¹⁰ az első olyan sziklarajzok és kispasztikák, ahol férfialakok tartják kezükben a kétélű baltákat. J. Brøndsted szerint itt lehet elsőként találkozni az ember alakú istenség alakjával.¹¹ A szakértők véleménye szerint a baltát a férfi princípium, a termékenység vagy az erő, harc szimbólumaként értelmezhetjük.¹² A bronzkori kultusz nyomai a Hallstatt- és a La Tène-korban is megmaradnak.¹³

A LABRYS TÍPUSÚ (KÉTÉLŰ) BALTACSÜNGŐK ÉS A THOR-AMULETTEK SZIMBOLIKÁJA ÉS ELTERJEDÉSE

A kétélű balta vagy bárd többnyire ellentétes képességeket, pl. a teremtés–rombolás, a Föld–Ég, a szellem–anyag fogalmait szimbolizálja.¹⁴ A görög és a római mitológiában gyakran találkozhatunk ezzel az eszközzel. Krétán a Hold-istennő teremtő és romboló erejének szimbóluma. A görög mitológiában a Héphasztosz által kovácsolt kalapács/balta csapására pattant ki Zeusz fejéből Athéné.¹⁵ Várkonyi Nándor kutatásai során fény derült arra, hogy olyan

istenségek szimbólumaként jelenik meg a kettős balta Mexikótól Egyiptomtól keresztül az antik görög területekig, akiknek a szerepe a harcban, a rendfenntartásban, az időjárás szabályozásában és a földművelésben teljesedik ki.¹⁶ A földművelés-, időjárás- és viharistenek szent állata a bika és jelvényük a kettős balta. Általában bikán állva ábrázolják őket, és vagy az istenek tartják kezükben a mellkasuk előtt a szent baltát, vagy a bika szarvai között jelenik meg.¹⁷

⁶ JANKUHN 1973, 562–563.

⁷ KALICZ 1970, 37.

⁸ JANKUHN 1973, 562.

⁹ Skogstorp (JANKUHN 1973, 563).

¹⁰ Vejle (JANKUHN 1973, 563).

¹¹ JANKUHN 1973, 564.

¹² JANKUHN 1973, 563–564.

¹³ JANKUHN 1973, 565.

¹⁴ VÁRKONYI 1972, 163.

¹⁵ SZEMADÁM 1997, 31.

¹⁶ VÁRKONYI 1972, 163–164; WAMERS 1997, 85. Germaniában: Thór/Donár; Közép-Afrikában, a jorubák földjén: Sango; a Római Birodalomban és Pannonia provinciában: Jupiter Dolichenus; Indiában: Indra; Mexikóban: Quetzalcoat (VÁRKONYI 1972, 179).

¹⁷ VÁRKONYI 1972, 177–179.

Közép- és Észak-Európában a legelterjedtebb amulettek közé tartozik a Herkules-buzogány¹⁸ és a Thor-kalapács,¹⁹ amelyekről B. Svoboda megállapította, hogy hellenisztikus-római gyökerekkel rendelkeznek.²⁰ A dunai és az elbai germánok leletanyagában a Kr. u. 4. században jelennek meg.²¹ J. Werner részletesebben foglalkozott a germán sírokban talált, csontból készült, szögletes gúla és kúp alakú csüngőkkel. Egy Kölnben talált amulett *Deo Her[cvli]* felirata alapján hozta a csontcsüngőket és a Herkules-buzogányokat kapcsolatba egymással, amelyek a germán viseletnek a Kr. u. 4–7. század között jellegzetes elemét alkották.²² Ugyancsak J. Werner tételezte fel elsőként, hogy Thornak a germán népeknél egységes tisztelete lehetett, és a germánok a nemesfémből készített római-hellén Herkules-buzogányoknak készítették el csontból a másolatait.²³ Az általa felgyűjtött amulettek a medence környékéről kerülnek elő rendszeresen, ami azt jelenti, hogy azokat vagy övön, vagy karon hordták. Néhány esetben a koponya mellől előkerült darabokat fülbevalódíszként határozta meg.²⁴

A magyarországi gepida leletanyagban is megtalálhatóak a csontból készült, kúp vagy gúla alakú csüngők. A Kiszombor B temető 279. sírjában 5 db, a 131. sírban 2 db,

a szentes-kökényzugi temető 81. sírjában, a magyarcsanak-bökényi 15. sírban és a tápé-szentéglegetői 658. sírban pedig egy-egy csontcsüngő feküdt, illetve még Szentes-Berekhátról került elő szórványként egy hasonló amulett.²⁵ A szórvány kivételével elmondható, hogy a csüngők a medence környékén feküdtek. B. Tóth Ágnes hívta fel a figyelmet a tápé-malajdoki temető 52. női sírjában talált akasztófüles csonthengerre, amelynek párhuzamai a germán leletanyagban találhatóak meg.²⁶ A Kr. u. 4. századra keltezhető szarmata női sírban ugyancsak a medence alól, gyöngyök közül, egy ezüstkarikára fel-fűzve került elő a csüngő.²⁷ Hasonló csontamulettek a késő római kori ságvári 131. sírban, a csákvári 58. sírban és a faddi Arany J. utcában talált temetkezésben fordultak elő.²⁸ A langobard leletanyagból is ismerünk fémből készült Thor alabárdokat, többek között a szentendre 25. sírből, a tamási 48. sírből és a kranji 633. sírből. Ez utóbbi temető 243. sírjából csontból készült amulett került felszínre.²⁹ Egészen a Kr. u. 6. századig a germánok lakta közép-európai régióban megtalálhatóak ezek az amulettek.³⁰

A prizma vagy gúla alakú csontcsüngők a Marosszentanna–Csernyahov-kultúra területén is elterjedtek germán hatásra a Kr. u. 3–4.

¹⁸ Herkules (Héraklész) a tizenkét munka végrehajtása előtt az istenektől ajándékként fegyvereket – íjat, kardot, vértet, pelyost – kapott, de buzogányát ő maga vágta ki Nemea erdejében (TRENCSÉNYI-WALDAPFEL 1960, 201).

¹⁹ „...övé a csodakalapács, a Morzsoló, amellyel az istenek a jégóriások ellen küzdenek. Ha erős kalapácsát megforgatja, az emberek azt mondják, dörög az ég.” (DÖMÖTÖR 1965, 21) Egy alkalommal az óriások ellopták a kalapácsot azért, hogy jeges földjükből termékeny szántóföldet varázsolhassanak (DÖMÖTÖR 1965, 36–38).

²⁰ A görög és római kultúrában a Kr. u. 1. században jelenik meg először a Herkules-buzogány mint csüngő (IONIȚĂ 1969, 558).

²¹ VÁGÓ-BÓNA 1976, 201.

²² IONIȚĂ 1969, 555–556. A Herkules-buzogány és a Donár-csüngő kapcsolatáról ld. HARASZTI 2011, 14–17.

²³ VÁGÓ-BÓNA 1976, 201.

²⁴ IONIȚĂ 1969, 557.

²⁵ TÓTH 1994, 294–295.

²⁶ TÓTH 1994, 294–295.

²⁷ PÁRDUZ 1931, 114; PÁRDUZ–KÖREK 1948, 296, LX. t. 5; PÁRDUZ 1950, 87; TÓTH 1994, 294–295. A malajdoki csontcsüngő barbaricum párhuzamaként említhetjük meg a jászdózsa-tatárhányási és a nagykőrüi tagolt bronzcsüngőket, amelyeket Vaday Andrea a mellettük fekvő keleti leletanyag és a római importok alapján a Kr. u. 2. századra keltezett (PÁRDUZ 1931, 114, 117, XXII. t. 12–14; PÁRDUZ 1941, 19; PÁRDUZ 1944, XXXVII. t. 22; PÁRDUZ 1950, 56; VADAY 1989, 61). A tápéi darabbal azonos korú, Kr. u. 4–5. századi példány is ismert a bugac-pusztaházi 4. sírből, ahol egy bekarcolt ível díszített bronzcsüngő került elő a nyakék gyöngyei között (PÁRDUZ 1972, 125, 127, III. t. 3).

²⁸ VÁGÓ-BÓNA 1976, 201; TÓTH 1994, 294–295.

²⁹ GALLINA 1999, 96.

³⁰ WERNER 1988, 263.

században.³¹ Ezeket az amuletteket helyben készítették, amint azt a moldvai Bîrlad-Valea Seacă lelőhelyen feltárt csontmégmunkáló műhely félkész termékei is mutatják.³² A csontcsüngőket általában felső részüknél átfűrik és karikára felfűzve erősítik az övekre.³³

A skandináv területeken a késő viking korban, a Kr. u. 9–12. század között továbbra

is főleg a női, de olykor a férfi viselet részei maradnak a Thor-amulettek. A miniatűr kalapácsokat más csüngőkkel együtt a nyakban hordták, sőt a Kr. u. 10. századtól kezdve kis-méretű bronzból vagy csontból készült Thor-szobrocskákat is elhelyeztek a sírokba, amelyek E. Wamers szerint óvó-védő funkciót töltöttek be.³⁴

A SECURIS TÍPUSÚ (EGYÉLŰ) BALTACSÜNGŐK ELTERJEDÉSE

A szarmatáknál nem a *labrys*, hanem a *securis* típusú (egyélű) baltacsüngők terjedtek el. A legkorábbi példányok Kr. e. 4. századból a Pontus nyugati és északi területeiről, a görög városokból ismertek. Az itt talált példányok drágakőből, borostyánból, üvegből, csontból, féldrágakőből készültek és nyakban hordták őket. A Kr. e. 1. századból már fémből készült darabokat is ismerünk Scythica Neapolis, Szervasztopol, Tiritaki és Tanaisz vidékéről.³⁵ A Duna vonala mentén jutottak el a balta alakú csüngők a Kárpát-medencébe is. Az Alföldön

a szarmaták betelepítése után, a Kr. u. 2. században jelennek meg, és egészen a Kr. u. 5–6. századig jellegzetes viseleti tárgyai maradnak a női öltözetnek.³⁶ A szarmata leletanyagon kívül a dák-karp Poinesti-kultúrában,³⁷ a gót, a gepida hagyatékban és a Marosszentanna–Csernyahov-kultúrában³⁸ is elterjednek ezek a csüngőtípusok,³⁹ sőt a középső és a késő avar leletanyagban is megtalálhatóak. G. Diaconu véleménye szerint a dák⁴⁰ és a Przeworsk-kultúrában⁴¹ ezek az amulettek csak a szarmaták megjelenése után tűnnek fel.⁴² Hasonló

³¹ IONIȚĂ 1969, 557. Pl. Dančeny 352. és 366. sírjában, botoșani-i temetőben (WERNER 1988, 263; DIACONU 1966, 362).

³² BOBROVSKAIA 2001, 222.

³³ DIACONU 1966, 362.

³⁴ WAMERS 1997, 83–87.

³⁵ VADAY 1985, 369; VADAY 1989, 54.

³⁶ TEJRAL 1973, 43; VADAY 1989, 54.

³⁷ A Poinesti–Virteșko-kultúrát az északi thrák karp népség hozta létre a Kr. u. 2–3. század között a Keleti-Kárpátok és a Prut bal partja között elterülő területen. A karpok egy része szövetségre lépett a gótokkal és a „szkíta háború” alatt (Kr. u. 238–270) megtámadták a Római Birodalmat. A 295-ös vereséget követően Galerius császár Pannoniába telepítette be őket. A népség elenyésző százaléka beolvad a Marosszentanna–Csernyahov-kultúrában, nagy részük a Moldva északi részén és a Dnyeszter–Prut felső folyásánál létrejött Karpatenhügel-kultúrába asszimilálódott (MAGOMEDOV 2001, 229–231).

³⁸ Pl. A marosszentannai 43. sírban 3 db ezüstből készült, „fejsze alakú” csüngő feküdt egy-egy feltekereselt végű karikán a vállcsontoknál (KOVÁCS 1912, 293–294). A Marosszentanna–Csernyahov-kultúra etnikai összetételét nehéz pontosan meghatározni, annyi bizonyos, hogy gótok/germánok, thrák típusú népelemek (karpok), korai szlávok, illetve késő szkíta-szarmata népség egyaránt jelen volt a kultúra összetételében. A szarmaták a Marosszentanna–Csernyahov-kultúra nyugati–délnyugati peremén éltek a Kr. u. 2–3. század között, majd nyugat felé, Pannoniába vagy a Római Birodalom irányába vándoroltak (DIACONU 1966, 358).

³⁹ TEJRAL 1973, 42.

⁴⁰ A poianai geto-dák telepen egy tagból kiképzett, bronzból készült balta alakú csüngők kerültek elő. Az amulettek felső harmada át volt fűrva, illetve két példány egy-egy feltekereselt végű karikára volt felfűzve (TEODOR–NICU-ȚĂU 1997, Fig. 10. 1, 2, 12, 16, 27, 32, 36).

⁴¹ A Przeworsk-kultúrához tartozó jakuszowicei telep ásátásán, az egyik gödörből három fémből készült, balta alakú csüngő került elő, amelyeket a Kr. u. 3. század elejére kelteztek. A díszetlen amulettek közül csak az egyiknek volt átfűrva a felső része, a másik kettő félkész állapotban került a földbe (RADZIŃSKA–NOWAK 2001, 320–321, Abb. 7. 2–4). A cikk szerzője megjegyzi, hogy ezeknek az amuletteknek a viseleti szokása a szarmatákkal hozható kapcsolatba. A leletanyag alapján kimutatható, hogy a település lakói nemcsak a szarmatákkal, hanem a Római Birodalommal és a Marosszentanna–Csernyahov-kultúrával is aktív kapcsolatban álltak (RADZIŃSKA–NOWAK 2001, 311–321).

⁴² IONIȚĂ 1969, 558.

véleményt képvisel A. Kokowski is, aki megerősíti, hogy a szarmaták közvetítésével jutottak el ezek a csüngőtípusok a Kr. u. 3. század második felétől az Elba vidékére⁴³ és a Masłomęcz-csoport⁴⁴ területére. Ez utóbbi kultúrkörben azonban csak borostyánból készült,

kisméretű példányok kerültek elő ez idáig.⁴⁵ A Kr. u. 5. században a keleti germán sírokban is megjelennek, illetve Pannonián keresztül eljutnak ezek az amulettek Itália és Franciaország területére is.⁴⁶

A SZARMATA BALTACSÜNGŐK

A Kárpát-medencéből jelen ismereteim szerint 64 lelőhelyről kerültek elő baltacsüngők, melyek közül 56 lelőhely esik Magyarország területére (I. kép). Ez a szám jóval meghaladja az eddig ismert csüngős lelőhelyek számát, hiszen Vaday Andrea 1989-ben még csak 23 Kárpát-medencei, és ezen belül 19 hazai lelőhelyet említ meg.⁴⁷ A csüngők számarányának hirtelen növekedése az elmúlt 15 év alatt végbement megelőző feltárások (autópálya építések, útszélesítések, célkitermelő helyek, bányaművelés alá vont területek, gázszállító vezetékek, stb.) számának emelkedésével is magyarázható.

A CSÜNGŐK ALAPANYAGA, ELŐÁLLÍTÁSA

A baltacsüngőket ásványi anyagból (borostyán, mészkő, egyéb kő) vagy fémből készítették. Az összegyűjtött 126 db csüngő közül 63 db rézalapú, 38 db ezüstalapú, 9 vas, 2 db mészkő, 1 db arany, 1 db fehér kőzet, 1 db

kalcium és 1 db borostyán, míg további 10 darabnál az alapanyag ismeretlen volt.

A vasból készített csüngőket minden esetben lemezből vágták ki, míg a réz- és ezüstalapú tárgyak nagyobb részét öntötték, a kisebb részüket pedig lemezből vágták ki. Schwarcz Dávid a tiszaföldvár-téglagyári temető csüngőinek készítéstechnikájával is foglalkozott a szakdolgozatában. A szerző a munkájában megemlíti, hogy az öntött darabok minden esetben sokkal szebben kidolgozottak a lemezből kivágottaknál. Ettől csak a vaslemezből készített példány tért el. Az öntött csüngőkhöz hasonló minőségű tárgy azért volt olyan jól kialakítva, mert anyagából kifolyólag kovácsolással állították elő, tehát nagyobb odafigyeléssel készítették.⁴⁸ Ez a megállapítás az összes baltacsüngőre érvényes, az öntött darabok mindig szebbek, jobb megtartásúak és karakteresebbek, mint a lemezből kivágott társaik. A vascsüngők a vastag korrózióréteg miatt általában rosszabb állapotban kerülnek elő.

⁴³ Pl. Bosauban (Holstein) egy 12 éves kislány sírjában, illetve Haßleben-Leuna lelőhelyen egy tübing hercegnő sírjában találtak aranyból és bronzból készült, feltekereselt végű karikára felfűzött, bárd alakú csüngőket (JANKUHN 1973, 565, Abb. 125; WERNER 1988, 262).

⁴⁴ A Masłomęcz-csoport a Hrubieszów-medencében, Lengyelország délkeleti és Ukrajna északnyugati szegletében, a Volhíniai-hátság nyugati részén élt 150/160-tól a 4. század vége/5. század elejéig. A csoport kulturális összetételében megtaláljuk a Wielbark-kultúra, a Marosszentanna–Cserhanyov-kultúra és a szarmata kultúra népeiségét egyaránt, illetve a Kr. u. 4. század végétől a balti kultúra népeivel is közelebbi kapcsolatba kerül. A szarmaták jelenléte a 230–260-as évektől mutatható ki (pl. madár alakú fibulák, *Cypraea* kagylók, kettős kónikus orsógombok, csengők, baltacsüngők). Amikor a szarmaták a gótokkal együtt megtámadták a Római Birodalmat, akkor szarmata asszonyok telepedtek át a Hrubieszów-medencébe. A jelenlétük a csoport fennállásáig kimutatható (KOKOWSKI 1998, 704–731).

⁴⁵ KOKOWSKI 1998, 712–713, 722–723; KOKOWSKI 2001, 207.

⁴⁶ Aquasantában gazdag női sírokból kerültek elő ezüstből készült, felső részükön átfűrt csüngők (ANNIBALDI–WERNER 1963, 362). A franciaországi Balleure-ben előkerült gazdag női temetkezésben 12 db balta alakú ezüstcsüngőt találtak (ANNIBALDI–WERNER 1963, 370).

⁴⁷ VADAY 1989, Abb. 6.

⁴⁸ SCHWARCZ 2009, 41.

Az öntött és az ásványi anyagból készült csüngők köpürészét átfürták, míg a lemezből kivágott darabok végét egyszerűen visszahajlították. A csüngők felülete a legtöbb esetben díszítetlen, csupán néhány darabon figyelhető meg díszítés. Az Ócsa-Inárcs szőlő 4. sírban lelt példány mindkét oldalán 3-3 pontkör (3. kép 1),⁴⁹ a reçasi kincslelet két csüngőjén (5. kép 14–15) és a Szőreg-Iván téglagyári darabon (5. kép 12) pedig tremolirozott díszítés látható.⁵⁰ A Bükkábrány-Bánya XII. lelőhelyen szórványként lelt ezüstcsüngő fokrésze alatt egy félkör alakú mélyedés, a nyakrészén vízszintes irányú vésett vonaldíszek, a legelső és a legfelső vonalak két oldalán pedig egy-egy pontmotívum látható (2. kép 16).⁵¹

A CSÜNGŐK FORMÁJA ÉS TÍPUSAI

A szakirodalom és a leltárkönyvek a legtöbb esetben balta, ritkábban bárd vagy ásó⁵² alakú jelzővel írják le ezt a csüngőtípust. A baltacsüngők formai szempontból történő besorolása a tárgy részeinek formajegyei alapján történhet meg. A baltaféléknek az él, éllap, nyak, penge, a penge vastagsága, a köpű formája és a nyélluk alakja alapján számos variációja van.⁵³ A baltacsüngők típusainak szétválasztásában az egyik legfontosabb szempont a penge formája. A penge vagy lap formacsoportjainak meghatározásában Szücsi Frigyesnek az avar kori baltafélékről írt tanulmányát használtam fel.⁵⁴ A pengék formáit bemutató ábra alapján a szarmata csüngők esetében balta és bárd jellegű pengék fordulnak elő.⁵⁵ A két típus mellett azonban egy újabb, ezektől

teljesen elkülönülő, egyedi jellegzetességeket magán viselő típust is elkülönítettem.

A baltacsüngők osztályozása előtt lényegesnek tartom hangsúlyozni azt, hogy nem lehet egy-egy altípuson belül szigorúan vett határokkal körülírt csoportokat létrehozni, hiszen itt nem nagyméretű fegyverekről vagy mezőgazdasági eszközökről, hanem apró, néhány centiméteres tárgyakról van szó. A csüngők között nincs két teljesen egyforma darab, ami az előállításukkal, az alapanyaguk összetételével, a használatuk idejével (kopottság, sérülés), méretükkel és készítőjük egyéni ízlésével is összefügghet.

I. Balta alakú csüngők

A szarmata csüngők nagy része a balta alakúak közé tartozik. A balta és a bárd alakúak közötti legszembeütőbb különbség az él kialakításában figyelhető meg. A baltacsüngőknél az él kevésbé ívelt, mint a bárdoknál.⁵⁶

I.1. Egyszerű, tagolatlan testű baltacsüngők, amelyeknek további csoportjai különíthetők el a nyakrész szélessége és hosszúsága, valamint a penge mérete és formája alapján.

I.1.1. Széles háromszögletes pengéjű, enyhén lekerekített élű, lekerekített sarkú csüngők: Budapest-Rákoscsaba, Péceli út 51. sír (2. kép 2); Bükkábrány-Bánya XV. lelőhely, szórvány (2. kép 11); Ecser 7. lelőhely 2997. sír (2. kép 14); Endrőd-Kocsorhegy 41. sír (2. kép 5); Ernőháza-Bótos, Kollinger-féle föld 4. sír (2. kép 9); Hajdúnánás-Nagy Vidi-halom, szórvány (2. kép 15); Kiskőrös-Csukás-tó, Rác kút 6. sír (2. kép 6); Mezőkövesd-Kettős kút-tava (2. kép 4); Nyíregyháza-Oros 464.

⁴⁹ SALAMON 1959, VII. t. 8.

⁵⁰ TÉGLÁS 1892, 9. kép 4–5. A szőregi lelet a szegedi Móra Ferenc Múzeumban 53.317.15. ltsz. alatt található meg.

⁵¹ Kalli-Tutkovics Eszter szóbeli közlése.

⁵² Szarmata mezőgazdasági eszközök mindezeitől csak Orosról kerültek elő (PETŐ 1971, 29). A legyező alakú, köpűs, alsó végükön félkörívesre hajló élű eszközöket Pető Mária ásonak határozta meg és formai párhuzamai között a vizesdusztai balta alakú csüngőket is megemlítette (PETŐ 1971, 31). Azonban az ásóleletek csak a penge formája alapján hasonlítanak egyes baltacsüngőkre, a köpürészük teljesen eltér tőlük. A baltacsüngők nyéllukai minden esetben merőlegesek a köpűre.

⁵³ SZÜCSI 2014, 116–120.

⁵⁴ SZÜCSI 2014, 113–186.

⁵⁵ SZÜCSI 2014, 3. ábra.

⁵⁶ Az egyes csüngőkre vonatkozó adatokat és az irodalmi hivatkozását ld. az 1. táblázatban.

objektum (2. kép 1); Pusztataskony 3. lelőhely, szórvány; Szabadka-Veresegyháza 77. sír (2. kép 3); Szeged-Öthalom 19. sír (2. kép 13); Tázlár-Templomhegy 301. sír (2. kép 12); Törökszentmiklós-Surján Újtelep, homokbánya 78. sír (2. kép 7); Üllő 5. lelőhely 5978. és 7521. sír (2. kép 8, 10).

Összesen 16 db csüngő sorolható ide, amelyek közül hatot lemezből vágta ki (2. kép 1–2, 5–7, 15), a többit pedig öntéssel állítottak elő. Ez a forma a lemezből kivágott daraboknál a második legkedveltebb. Az alapanyaguk réz, ezüstalapú fém, arany és vas. A penge vastagsága a lemezes testüknél a tárgyak előállításából kifolyólag egyenletes, az öntötteknél az él felé fokozatosan összeszűkülő. A nyéllyuk ovális alakúra van hajlítva vagy kerek alakúra átfúrva.

Viseletük változatos, a Péceli úti temetőben további négy baltacsüngő mellett, a jobb kar gyöngyei között volt,⁵⁷ mint az ernőházi sír esetében is.⁵⁸ Ugyancsak a karlanc elemeként került elő az endrődi sírból, ahol összesen 3 db baltacsüngőt találtak, melyek közül a vaslemezből készített a bal csuklón, a másik két darab a jobb csuklón volt.⁵⁹ Az üllői temető 5978. sírjában és az ecséri 2997. sírban a bal kéz környékén feküdt.⁶⁰ A kiskőrösi,⁶¹ a törökszentmiklói⁶² és a mezőkövesdi⁶³ sírokban levő darabok a nyak környékéről kerültek elő. A csüngőtípus általánosan elterjedt, és használata a sírleletek keltezése alapján a Kr. u. 2–4. század közé tehető.

I.1.2. Hosszú nyakú, megnyúlt éllapú darabok, amelyek nyakrésze jól elválik a pengétől. A penge magassága a tárgy fele vagy kevesebb. Az élük lekerekített. A következő

lelőhelyekről kerültek elő (11 db): Bükkábrány-Bánya XII. lelőhely, szórvány (2. kép 16); Endrőd-Kocsorhegy 41. sír (2. kép 23–24); Érsekhalma-Hild-pusztá, szórvány (2. kép 26); Hajdúnánás-Mályvás, szórvány (2. kép 17); Hajdúnánás-Polgár szórvány (2. kép 18); Kiskundorozsma-Nagyszék 26/72. lelőhely 1322. sír (2. kép 19); Madaras-Halmok 13. sír (2. kép 20–22); Sándorfalva-Eperjes, Ivótavak 6. sír (2. kép 25).

Ez a forma csak az öntéssel előállított, réz- és ezüstalapú csüngőknél jelent meg, egyedül a sándorfalvi darabot faragták ki borostyánból. A főrészük lekerekített, egyenesen levágott vagy bütykös, megvastagodó. A vastagságuk az él felé fokozatosan szűkül, csak az endrődi daraboknál szűkült össze hirtelen a nyak alatti részen. A nyéllyuk kerek vagy ovális. A viseleti helyük meghatározásába három temetkezés vonható be. A kiskundorozsmai sírból a bal csukló mellett,⁶⁴ a sándorfalvi sírban a nyaklánc gyöngyei között,⁶⁵ az endrődi sírban pedig két darab a jobb, egy darab a bal csukló mellett feküdt.⁶⁶ Díszítés csak a bükkábrányi ezüst alapú tárgyon figyelhető meg. Ez a csoport tág időhatárok között (Kr. u. 2–5. század) és területen terjedt el viszonylag alacsony számban.

I.1.3. Nyújtott testű, hosszúkás háromszög alakú, alig kiszélesedő pengéjű, lekerekített élű csüngők: Békés-Vizesbánom (3. kép 11); Budapest-Soroksár, Vető VII. dűlő 255. sír (3. kép 5); Bükkábrány-Bánya XV. lelőhely, szórvány (3. kép 3); Domaszék-Nagy Mátyásdűlő 82. sír (3. kép 4); Nagyút-Göboly-járás 5. sír (3. kép 7); Madaras-Halmok 143. sír (3. kép 8); Ócsa-Inárcs szőlő 4. sír (3. kép

⁵⁷ Nagy Margit szóbeli közlése.

⁵⁸ PÁRDU CZ 1940, 262.

⁵⁹ A másik két csüngő az I.1.2. csoportba tartozik.

⁶⁰ Kulcsár Valéria szóbeli közlése. Az üllői csüngő a ceglédi Kossuth Múzeumban a 2006.3.2237.22. ltsz. alatt található meg.

⁶¹ PÁRDU CZ 1941, 20; KÖHEGYI 1982, 309.

⁶² VADAY 1985, 352; VADAY 1989, 287.

⁶³ Patay Róbert szóbeli közlése.

⁶⁴ A csüngő egy torzított koponyás, gödörbe dobott egyén mellől került elő. Szalontai Csaba és Tóth Katalin szóbeli közlése. A csüngő a szegedi Móra Ferenc Múzeumban a 2002.1.16824. ltsz. alatt található meg.

⁶⁵ VÖRÖS 1985, 144.

⁶⁶ JUHÁSZ 1978, 99–100.

1); Ócsa, szórvány (3. kép 2); Tápiószele-Pedagógusilletmény-földek 14. sír (3. kép 10); Tiszaeszlar-Ócskafalu, szórvány (3. kép 6); Törökszentmiklós-Surján Újtelep, homokbánya 36. sír (3. kép 9).

12 db öntött és egy lemezből kivágott (3. kép 4) csüngő tartozik ebbe a csoportba. Az öntéssel készített darabok közül négy ezüst-, a többi rézalapú. A fokrészük lekerekített vagy egyenesen levágott, a nyakrészük viszonylag rövid és keskeny, jól elválík a háromszögletű testtől. A vastagságuk az él felé egyenletesen szűkül, csak a tápiószelei darabok vastagsága szűkül össze hirtelen az él felett. A nyéllyuk kerek vagy ovális. Az ócsai 4. sírban lelt darab mindkét oldalán 3-3 poncolt díszítés figyelhető meg (3. kép 1).

Viseletüket egyedül a tápiószelei sírban figyelték meg, itt a jobb alkarcsonatok között bontották ki a három egyforma, apró csüngőt.⁶⁷ A nagyút-göboly-járású sírban esetleg az egyik kar,⁶⁸ az ócsai sírban pedig a nyak ékítménye lehetett.⁶⁹

A típus elterjedése nem koncentráliódik egyes területekre és viszonylag széles időhatáron belül (Kr. u. 2. század–5. század eleje) fordul elő.

I.1.4. Viszonylag széles nyakú, egyenes köpűfalú, hosszúkás, nyújtott, keskeny háromszög pengéjű csüngők: Budapest-Rákócscsaba, Péceli út 65/3 és 253. sír (3. kép 14–15); Ecsér 7. lelőhely 480. sír (3. kép 19); Kiskundorozsma-Subasa 138. sír (3. kép 22.); Madaras-Halmok 170., 287. és 471. sír (3. kép 13, 16–17); Pócspetri-Nyírjes, Felső-Erdőszél 200. épület (3. kép 20); Tiszaföldvár-Téglagyár 66. sír (3. kép 18); Törökszentmiklós-Surján Újtelep, homokbánya 41. sír (3. kép 12); Üllő 5. lelőhely 5619. sír (3. kép 21).

8 lelőhelyről összesen 13 db lemezből kivágott és 2 db öntött (3. kép 13, 20) példány került elő. Általában rézalapúak, de egy

ezüstalapú és három vasból készített darab is előfordult. Ez a csüngőforma a legáltalánosabban elterjedt a lemezes testűek között. Az élük enyhén lekerekített vagy egyenesen levágott. A Pócspetriből előkerült tárgy vastagsága az él felé egyenletesen szűkül, míg a madarasi temető 287. sírjában lelt darab a nyakrészen hirtelen összeszűkül. A csüngők nyéllyuka kerek vagy ovális.

Az ebbe a csoportba tartozó csüngők általános elterjedt formát képviselnek, ez idáig csak a Tisza–Maros–Körös vidékéről nem került elő egyetlen példány sem. Használatának ideje a Kr. u. 2. század közepétől egészen a 4. század végéig nyomon követhető.

I.1.5. Széles, rövid, egyenes nyakú, az alsó részükön enyhe ívben kiszélesedő lapú, lekerekített élű csüngők: Budapest-Rákócscsaba, Péceli út 51. sír (4. kép 1–2); Csárdaszállás 12. sír (4. kép 6); Tiszaföldvár-Téglagyár 14. és 70. sír (4. kép 3–5).

Három lelőhelyről összesen 5 db rézalapú és egy ismeretlen alapanyagú, öntött darab került elő. A fokuk enyhén lekerekített, a nyéllyukaik kerek, hosszúkás ovális vagy lencse alakú. A vastagságuk eltérő, a csárdaszállási és a Péceli úti darabok az él felé fokozatosan szűkülnek, a tiszaföldváriak viszont a nyak alatt hirtelen összeszűkülnek. Viseletük is eltért, a Péceli útiak az elhunyt jobb csuklóját,⁷⁰ a tiszaföldváriak pedig a nyakat díszítették.⁷¹

I.1.6. Keskeny, rövid nyakú, trapézos testű, lekerekített élű csüngő, amely eddig csak két lelőhelyről került elő: Kiskundorozsma-Daruhalom III. lelőhely 250. sír (4. kép 8); Nyíregyháza-Felsősim, Gyebrás-tanyától északra 175. sír (4. kép 7).

Mindkét darab rézalapú, az egyiket lemezből vágták ki (4. kép 7), a másikat pedig öntötték (4. kép 8). A daruhalmi öntött példány foka egyenesen levágott, a vastagsága

⁶⁷ DINNYÉS 1980, 195.

⁶⁸ ÁCS 1997, 103.

⁶⁹ SALAMON 1959, 78.

⁷⁰ Nagy Margit szóbeli közlése.

⁷¹ SCHWARCZ 2009, 40.

az él felé egyenletesen szűkül össze. A nyéllyuka kerek. Ezt a darabot esetleg karon hordhatták,⁷² a nyíregyháza-felsősimai lelet viseleti helye ismeretlen.⁷³

I.2. Háromszögletes testű, nyakrészén, a nyéllyuk alatt mindkét irányban kinyúló, a nyakra merőleges kiugrással tagolt, úgynevezett szárnyas balta alakú csüngők. Kevés lelőhelyről kerültek elő: Apátfalva-Nagyút-dűlő 182., 189., 200. sír (4. kép 14–16); Csanádpalota-Sulyok-tanya, szórvány (4. kép 17); Hódmezővásárhely-Erzsébet, Új község 4. sír (4. kép 9); Makó-Innenső Jángor, szórvány (4. kép 13); Óföldreák-Ürmös I. lelőhely, szórvány (4. kép 10–12); Üllő 5. lelőhely. 4903. és 4925. sír (4. kép 18–25).

A legelső példány az 1980-as évektől ismert és közel 20 évig egyedi darabnak számított. A Hódmezővásárhely-Erzsébet, Új község területén feltárt sírok a Marosszentanna–Csernyahov-kultúra késő időszakához tartozó, keleti germán jellegű leletekkel rendelkeznek.⁷⁴ A 4. sz. gyermek sírjában, az elhunyt jobb kézfejenél, az egyik karperecen volt a bronzcsüngő. A sír és a temetőrészlet a Kr. u. 4. század végére keltezhető.⁷⁵ A következő darabok a 2001–2006 között feltárt Üllő 5. lelőhelyen kerültek felszínre. A területen összesen 108 sírt tártak fel, melyek közül a 4903. sírban 5 db, a 4925. sírban pedig 3 db szárnyas baltacsüngőt leltek.⁷⁶ A kis családi temetőrészletek használatát a feltárást vezető régészek a Kr. u. 4. századra helyezték.⁷⁷ Az M43-as autópálya Makót elkerülő szakaszának megelőző feltárása során az Óföldreák-Ürmös I. lelőhelyen három bronzból készített példány szórványleletként, fém-detektoros vizsgálat során került elő.⁷⁸ Az

óföldreáki lelőhelytől mintegy 1,5 km-re, a Makó-Innenső Jángor határrészből, egy szarmata telephez köthető felszíni szórványleletből egy újabb darab került felszínre.⁷⁹ További csüngőket leltek az Apátfalva határában feltárt késő szarmata temető néhány sírjában.⁸⁰ Az apátfalva-nagyút-dűlői 47 síros temető 182., 189. és 200. sírjában feküdtek az említett csüngők. A 182. sírban a jobb karcsontok között, a 200. sírban pedig másodlagos helyen, a térdek között voltak a tárgyak.⁸¹ A legkésőbbi csüngő a Csanádpalota-Sulyok-tanya lelőhelyen végzett fém-detektoros keresés során került felszínre.⁸²

A csüngők közös jellemzője, hogy bronzból készültek és öntéssel állították elő őket. A kiszélesedő élük általában egyenesen le van vágva vagy enyhe ívű. Egyedül az apátfalvi temető 200. sírjában talált darab éle középső részén látható kiugrás. A penge vastagsága általában fokozatosan összeszűkül az él felé haladva, csak az apátfalvi temető 182. és 189. sírjából és az üllői 4903. sírből felszínre került daraboknál figyelhető meg a nyak alatti rész hirtelen összeszűkülése. A tárgyak fokrésze lekerekített vagy egyenesen levágott. A nyéllyuk kerek vagy enyhén ovális.

Viseleti helyük vizsgálatába csupán két sír vonható be. A hódmezővásárhelyi 4. sírban és az apátfalvi temető 182. sírjában fekvő elhunytak a jobb csuklójukon hordták a csüngőket.

A csüngőtípus Üllő környékén (8 db) és a Dél-Alföld területén (9 db) terjedt el a Kr. u. 4. század második fele és az 5. század eleje között. A szárnyas baltacsüngők használata a Maros-vidéki sírok sajátosságaként (is) értelmezhető. Azonban nem ez az egyetlen

⁷² Sóskuti Kornél szóbeli közlése.

⁷³ Istvánovits Eszter szóbeli közlése.

⁷⁴ B. NAGY 1984, 209.

⁷⁵ B. NAGY 1984, 212.

⁷⁶ A csüngők a ceglédi Kossuth Múzeumban a 2006.3.1393.12–16. és a 2006.3.1403.15–17. ltsz. alatt található meg.

⁷⁷ BATIZI ET AL. 2006, 42.

⁷⁸ SÓSKUTI 2013, 509, II. t. 2–4.

⁷⁹ SÓSKUTI 2013, 509.

⁸⁰ KUJÁNI 2014.

⁸¹ KUJÁNI 2014, 14.

⁸² Pópity Dániel szóbeli közlése.

jellegzetesség, amely a Kr. u. 3. század vége és az 5. század eleje közötti időszakra keltezett női sírokra jellemző. Több Maros-menti női temetkezést megvizsgálva azt fedezhetjük fel, hogy az említett időszakban általánossá válik a ruhák aljának sötétbarna színű, téglalap alapú, lecsapott sarkú, hasábos alakú üvegyönggyökkel való kivarrása, amelybe néhány hasonló alakú karneol és sötétkék üvegyönggyöt is elhelyeznek. Továbbá ezekben a női sírokban a legtöbb esetben nadrágviseletet lehetett megfigyelni.⁸³ Az említett körülmények alapján úgy tűnik, hogy a késő szarmata időszakban a Tisza–Maros szegletében egy helyi viselettel/divattal bíró, talán eltérő etnikumú népesség élt.⁸⁴

A szárnyas baltacsüngő előfordulása ritka, egy borostyánból készült példány az Aranyhegyi-patak melletti, Kr. u. 1–2. századi temetőrészletből ismert, ahol egy csecsemő sírjában számos csont- és borostyán csüngő között feküdt.⁸⁵

II. Bárd alakú csüngők

A bárd alakú csüngőknek két altípusa különböztethető meg a penge formája alapján:

II.1. Keskeny köpűvel és fokrészszel rendelkező, az él felé ívesen kiszélesedő pengéjű és félkörívszerűen lekerekített élű darabok. Ez a típus az avar kori T alakú bárdokkal mutat hasonlóságot, azonban a csüngők éle sokkal ívesebb kialakítású.⁸⁶ Bárd alakú csüngők a következő lelőhelyeken kerültek elő: Abony-Fábián-tanya 9. sír (5. kép 1); Csanádpalota-Országhatár 221. sír (snr. 422) (5. kép 5); Dóc 6. sír (5. kép 2); Felsőjózsa

1. vagy 2. sír (5. kép 7); Hajdúnánás-Béres-dűlő, szórvány (5. kép 6); Kétegyháza (5. kép 8); Nagykálló-Ipari park 164. sír (5. kép 9); Nyíregyháza-Oros, Megapark, szórvány (5. kép 4); Rékás (5. kép 14–15); Szentes-Ecser 1. sír (5. kép 13); Szöreg, szórvány (5. kép 11); Szöreg-Iván téglagyár (5. kép 12); Tiszaföldvár-Téglagyár 14. sír (5. kép 10); Tiszaföldvár-Téglagyár, szórvány (5. kép 3).

Ezek a darabok az esetek nagy részében szimmetrikus kialakításúak. Az aszimmetria a tárgy sérüléséből vagy kopásából (is) származhat. A szimmetrikus pengék esetében a penge vastagsága a köpűtől nem válik el, hanem az él irányában fokozatosan keskenyedik el.⁸⁷ A hazai anyagban előforduló csüngők a fokrész alakja alapján további csoportokra oszthatók: tompa, vízszintesen levágott, kiszélesedő, lekerekített, lekerekített és bütykös végűek. A köpűfal formája lehet egyenes és tagolt, azaz a nyéllyuk melletti rész szögletes vagy íves kiugrással tagolt. Ez utóbbi forma csak három tárgynál volt megfigyelhető (Csanádpalota, Hajdúnánás, Kétegyháza). A nyéllyukak alakja igen változatos képet mutat, egyaránt megtalálható a kerek, a hosszúkás ovális és a lekerekített sarkú téglalap alakú nyéllyuk is.⁸⁸

13 lelőhelyről összesen 16 db bárd alakú csüngő került elő, de sajnos csak 4 darab esetében lehet az egykori viselet helyét meghatározni. Az abonyi sírban az elhunyt jobb csuklóját,⁸⁹ a dóci⁹⁰ és a felsőjózsa sírban fekvő nők nyakát díszítette a csüngő, ez utóbbi esetben egy torquesre felhúзва.⁹¹ A tiszaföldvár-téglagyári 14. sírban egy másik típusú baltacsüngővel együtt ugyancsak a nyaklánc része

⁸³ GULYÁS 2014, 49–51.

⁸⁴ A viselet mellett fontos megemlíteni azt is, hogy e terület két temetőjéből is felszínre kerültek Kr. u. 4. század vége – 5. század eleje közé datálható kiöntőcsöves korszok (GULYÁS 2014, 49–51).

⁸⁵ LASSÁNYI–BECHTOLD 2006, 75, 2. kép.

⁸⁶ SZÜCSI 2014, 123, 8. ábra.

⁸⁷ SZÜCSI 2014, 119.

⁸⁸ A vizsgálatba csupán 4 csüngőt lehetett bevonni.

⁸⁹ A csüngő a ceglédi Kossuth Múzeumban a 79.2.34. leltári szám alatt található meg.

⁹⁰ TROGMAYER 1960, 59.

⁹¹ PÁRDUZ 1950, 23, LXX. t. 10.

volt.⁹² A többi esetben felszíni szórványként vagy bolygatott temetkezések mellékleteiként kerültek elő. Az alapanyagukat tekintve készülhettek réz- vagy ezüstalapú fémből. A rékási tremolírozott díszítésű példányoktól eltekintve öntéssel állították elő őket. A rékási darabokat rézalapú lemezből vágták ki.⁹³ A csüngők a Kr. u. 2. század második fele és 4. század közötti időszakra keltezett sírokból vagy leletegyüttesekből ismertek.

II.2. Keskenyebb vagy szélesebb köpüs, fokrészt nélküli, a tárgy középső vagy alsó harmadától az él felé hirtelen kiszélesedő pengéjű lekerekített élű, L alakú bárd.⁹⁴ Ez a típusú csüngő csupán két lelőhelyről került elő: Óföldaék-Ürmös I. lelőhelyről 4. és 114. sír (5. kép 16–18); Tápé-Malajdok A 29. sír (5. kép 19).

A fémből készült csüngők pengemagassága és pengevastagsága is változó. Az egyik darab köpüből induló pengéje a nyéllyuk alatt elkeskenyedett, a másik két példány az él felé fokozatosan elkeskenyedik. A nyéllyukak alakja az óföldaéki csüngőnél kerek vagy ovális. A 4 db csüngő közül kettő egy sírból (Óföldaék-Ürmös I. lelőhely 114. sír) került felszínre. A tápé-malajdoki, kalciumból (mészköből) készített példány a nyaklánc gyöngyei között,⁹⁵ az óföldaéki 4. sírban a jobb alkarnál a gyöngyök között, a 114. sírban pedig mindkét darab a karcsontok között – talán a jobb csukló mellett – feküdt.⁹⁶ A réz- és ezüstalapú darabokat öntéssel állították elő. A ritkán előforduló csüngőtípus a Dél-Alföld területén került elő ideig Kr. u. 4–5. századra keltezett sírokból.

A bemutatott L alakú bárdformához hasonló típusú tárgy került felszínre Tiszadob-Ókenéz lelőhelyről egy hunkori temetkezésből is⁹⁷ és számos avar sírból.⁹⁸

III. Egyedi típusú, a baltáktól és a bárdoktól eltérő formájú csüngők

III.1. Keskeny nyakú, ívesen vagy egyenesen kiszélesedő, legyezőszerű pengéjű darabok, amelyek éle egyenes vagy enyhén ívelt. Közös jellemzőjük, hogy a köpűjük falak mindig egyenes, tagolatlan, és a nyakrész alatt hirtelen szélesednek ki. Ez a típus csupán 5 lelőhelyen került elő: Madaras-Halmok 148., 164. és 204. sír (6. kép 2–6); Budapest-Rákoscaba, Péceli út 51. sír (6. kép 1); Szeged-Óthalom 20. sír (6. kép 7); Óföldaék-Ürmös I. lelőhely 159. sír (6. kép 8); Üllő 5. lelőhely 7509. sír (6. kép 9).

A legtöbb darab fokrésze lekerekített, az óföldaéki darab ferdén levágott. A penge vastagsága is változó, az óföldaéki és a Péceli úti darab pengéje a nyéllyuk alatt hirtelen összehűkül. Hasonló a madarasi 164. sírből származó csüngő is, azonban itt az összesűkülő rész nem annyira hangsúlyos. A többi tárgy az él felé fokozatosan szűkül. A nyéllyukak alakja változatos, egyaránt megtalálható a kerek, a lekerekített sarkú téglalap, az ovális és a csak ennél az altípusnál megfigyelhető kulcslyuk alakú lyuk.

A tárgyakat réz- vagy ezüstalapú fémből öntötték, egyedül az óthalmi példányt faragták mészköből. Viseletük tekintetében igen változatosak. Madarason a 164. sírban a bordákon, a 204. sírban két egyforma darab a jobb felkar felső végénél feküdt.⁹⁹ Ennek alapján az elhunytak a nyakukban hordták őket. A Péceli úti temetőben a csüngő további négy baltacsüngővel együtt a jobb csuklót ékítette a gyöngykarkötőre felerősítve.¹⁰⁰ Hasonló viselet rekonstruálható az óföldaéki sír esetében is, ahol talán a jobb csukló díszje volt a csüngő

⁹² VADAY 2006, 46–47; SCHWARCZ 2009, 40, 42.

⁹³ TÉGLÁS 1892, 190.

⁹⁴ SZÜCSI 2014, 123, 8. ábra.

⁹⁵ PÁRDU CZ–KOREK 1948, 294.

⁹⁶ SÓSKUTI Kornél szóbeli közlése.

⁹⁷ CSALLÁNY 1958, II. t. 6.

⁹⁸ SZÜCSI 2014, 124–125.

⁹⁹ KÖHEGYI–VÖRÖS 2011, 66, 77.

¹⁰⁰ Nagy Margit szóbeli közlése.

egy karperec és 2 db borostyángyöngy mellett.¹⁰¹ Az üllői darab a gerincoszlop jobb oldalán, a hastájékon volt.¹⁰² Az öthalmi sírban a lábi gyöngyök között került elő a balta alakúra faragott mészkőgyöngy.¹⁰³ A Péceli úti, az üllői és a szeged-öthalmi sír a Kr. u. 4. századra, az óföldrői temető a Kr. u. 4. század végére datálható, míg a madarasi temetőt Vörös Gabriella a Kr. u. 2–3. század fordulójára és az 5. század eleje közötti időszakra keltezte.¹⁰⁴

III.2. Hosszú, keskeny, majdnem párhuzamos falú és lekerekített élű csüngők. Nagyon ritka típus, amely két lelőhelyről ismert: Kompolt-Kistéri tanya 25. objektum (6. kép 11); Nyíregyháza-Felsősimai, Gyebrás-tanyától északkeletre lh. 350. sír (6. kép 10).

Közös jellemzőjük, hogy rézalapú lemezből vágják ki őket, akasztójukat pedig körívben hajlították vissza. Mindkét darab nagyon egyszerű, a baltákra csak távolról emlékeztető csüngő. A kompolti lelőhelyről származó darab a Kr. u. 3. század második harmadára keltezhető szarmata település egyik gödréből,¹⁰⁵ a másik a Kr. u. 2–3. századi temető egyik rablott sírjából került felszínre.¹⁰⁶

III.3. Lekerekített sarkú, trapéz alakú, mészkőből vagy egyéb kőzetből faragott, felső részükön átfürt csüngők: Ecseri 7. lelőhely 1902. sír (6. kép 12); Kiskundorozsma-Subasa 121. sír (6. kép 15); Kiszombor B temető 74. sír (6. kép 13).

A kiszombori leletről annyit tudunk, hogy a gyöngyök között került elő,¹⁰⁷ míg az ecseri darab sírban elfoglalt helye ismeretlen.¹⁰⁸ A kiskundorozsma-subasai tárgy a nyak környékén, két gyöngy nyaklánc és egy torques mellett feküdt.¹⁰⁹ Mindkét temetkezés D–É-i tájolású és a mellékletei alapján a Kr. u. 3–4. századra keltezhető.

III.4. A balták és a bárdok közötti átmeneti forma, amely mindeztől egyetlen lelőhelyről ismert: Bugac-Bimbó, Juhász-tanya, szórvány (6. kép 14).

A tárgy formája aszimmetrikus, így részben hasonlít a II.2. altípusú, L alakú bárdokra, a pengéje azonban ferde, enyhén ívelt vonalú. Foka egyenesen levágott, a vastagsága az él felé fokozatosan összeszűkül. A rézalapú, öntött csüngő fémdetektoros keresés alkalmával került elő egy Kr. u. 2. század második felére, a 3. század első felére keltezett település területéről.¹¹⁰

A BALTACSÜNGŐK ELŐFORDULÁSA ÉLETKOR ÉS NEMEK SZERINT

A baltacsüngők közül 91 db került elő sírból, 22 db szórványleletként vált ismertté, a többi 13 db tárgy előkerülési körülménye ismeretlen vagy településobjektum betöltésében volt. A szarmata sírokból elsősorban női és gyermek vázak mellől kerülnek elő a csüngők, így a baltacsüngők is. Pontos életkor szerinti megoszlást a jelen adatok tükrében nem tudok felállítani, mert a gyűjtésben szereplő

sírok antropológiai vizsgálata erre nem mindig terjedt ki. A legtöbbször csak annyit tudunk a beszámolókból, hogy az elhunyt nő vagy gyermek. Abban a kevés esetben, amikor találkozunk az életkor meghatározásával, a *juvenis* és a *senium* korcsoport között oszlik meg a nők életkora. Az antropológiai vizsgálatokon átesett sírok

¹⁰¹ Sóskuti Kornél szóbeli közlése.

¹⁰² Kulcsár Valéria szóbeli közlése.

¹⁰³ PÁRDU CZ 1960, 78.

¹⁰⁴ KÖHEGYI–VÖRÖS 2011, 358, 360.

¹⁰⁵ BÁNFFY ET AL. 1999, 56. t. 1; VADAY–HORVÁTH 1999, 207.

¹⁰⁶ Istvánovits Eszter szóbeli közlése.

¹⁰⁷ PÁRDU CZ 1950, 15.

¹⁰⁸ Nagy Andrea szóbeli közlése.

¹⁰⁹ BOZSIK 2003, 5. kép, 10. kép.

¹¹⁰ Sóskuti Kornél szóbeli közlése.

többségében a *juvenis*–*adultus* korcsoportba tartozóknál fordulnak elő nagyobb számban a baltacsüngők.¹¹¹

A gyermeksíroknál valamivel szerencsésebbek vagyunk, mert azokat már szemre is könnyebb megkülönböztetni a felnőttekétől (pl. sírgödör nagysága, vázcsontok mérete). Összesen 5 gyermeksírból került elő a tárgyalt csüngőtípus.¹¹² Madaras-Halmok 164. sírjában egy 1–2 éves,¹¹³ a péceli úti temető 253. sírjában egy 3–4 éves,¹¹⁴ az üllői 5619. sírban egy 5 éves,¹¹⁵ a hódmezővásárhelyi sírban egy gyermek¹¹⁶ és az ecseri temető 1902. sírjában egy leánygyermek¹¹⁷ mellett találtak egy-egy darabot. A gyermeksírokban három esetben bronzból, egy alkalommal vasból készített baltacsüngő, az ecseri leány mellett viszont fehér kőzetből faragott darab feküdt. A csüngők típusai különbözőek. Viseletük két esetben egyezett meg. A péceli úti és a vásárhelyi gyermek is a jobb csuklóján hordta a csüngőt, de míg az első esetben az a karperec mellett, addig a második esetben a karperecre ráhúzva került elő. Az üllői gyermek

a bal csuklóján hordta csüngőjét. A madarasi 1–2 éves gyermeknél a bordák között találták meg egy félhold alakú csüngő mellett.

Mindösszesen négy férfi sírban volt egy-egy baltacsüngő. A nyíregyháza-felsősimai 175. sír sajnos bolygatott volt, azonban az Ecser 7. lelőhely 2997. sírja érintetlennek bizonyult. Az ecseri temetkezés körárok-
kal kerített, az elhunytat pedig gazdag melléklettel temették el. A férfi nyakperecet és mindkét csuklóján karperecet viselt, mellé pedig áttört bronzveretekkel díszített római kardját és egy római edényt helyeztek.¹¹⁸ A kiskundorozsma-nagyszéki 1200. gödörbe dobott, torzított koponyás egyén (1322. sír) az antropológiai vizsgálat alapján ugyancsak férfi. Az állkapcsa alatt egy sárga üvegyöngy és egy hordó alakú mészkögyöngy, a baloldali medencéje mellett egy vaskés, illetve a bal csukló mellett egy baltacsüngő feküdt.¹¹⁹ A Kiskundorozsma-Subasa 138. sírban fekvő *adultus* korú férfi, akit vetelei- és használati tárgyival együtt temettek el, jobb csuklóján hordta a baltacsüngőjét.¹²⁰

A BALTACSÜNGŐK VISELETÉNEK HITVILÁGI HÁTTERE

A fenti számadatok alapján jól látható, hogy a baltacsüngők nem jellegzetes elemei a gyermekek és a férfiak viseletének sem, tehát ilyen módon feltételezhetjük, hogy a sírba kerülésüknek különleges szerepe lehetett. A csüngők előfordulásával és azok lehetséges patológiai összefüggéseivel legutóbb Kujáni Yvett foglalkozott, aki teljesen új szemszögből közelítette meg a csüngők használatának feltételezett

okait. Az apátfalvi temető embertani anyagának paleopatológiai vizsgálata alapján kiderült, hogy olyan egyének mellett fordultak elő csüngők, akiknél csonttani elváltozásokat lehetett megfigyelni. Így a csüngők – nem csak a balta alakúak – mint betegségelhárító, gyógyulást előidéző amulettek jelentek meg az apátfalvi temetőben. A szerző számos temető további sírjait vonta vizsgálat alá, melynek eredménye,

¹¹¹ Ez a megállapítás csak hozzávetőleges, hiszen nem történt meg az összes női temetkezés korcsoport szerinti meghatározása.

¹¹² Gyermeksírnak tartom azt a temetkezést, ahol a gyermek vagy az életkor pontos meghatározása szerepel. A fiatal vagy fiatal nő megnevezést nem sorolom ide.

¹¹³ KÓHEGYI–VÖRÖS 2011, 66.

¹¹⁴ Nagy Margit szóbeli közlése.

¹¹⁵ Kulcsár Valéria szóbeli közlése.

¹¹⁶ A hódmezővásárhelyi Tornyai János Múzeum Adattára III. 1349–1350.

¹¹⁷ Nagy Andrea szóbeli közlése.

¹¹⁸ KÓVÁRI ET AL. 2006, 21.

¹¹⁹ Szalontai Csaba és Tóth Katalin szóbeli közlése.

¹²⁰ BOZSIK 2003, 2–3. kép.

hogy a csüngős sírok 16%-ban lehetett betegségre utaló csonttani elváltozásokat megfigyelni.¹²¹ Ez a vizsgálati szemszög mindenképpen újszerű, de nem feltétlenül fogadható el az, hogy a csüngőkkel eltemetett egyének minden esetben betegségtől szenvedtek volna. Nem tartom valószínűnek, hogy beteg egyének hordtak volna csak csüngőt, hiszen maga a csüngőviselet elsősorban a női és a gyermeksírok sajátja. Férfi temetkezésekből nagyon ritkán kerülnek elő. Azt azonban elképzelhetőnek tartom – mint ahogy azt a szárnyas baltacsüngőkkel foglalkozó részben megemlítettem –, hogy a Maros-menti késő szarmata temető(k)ben egy helyi szokásokkal és viselettel rendelkező népesség élt, amelynek körében a csüngők vagy bizonyos csüngőtípusok valóban a betegségek elhárításában is segíthettek.

A baltacsüngő viseletének pontos oka tisztázatlan. A baltaszimbólum a férfiasság és az erő jelképe, és ebből kifolyólag úgy gondolhatnánk, hogy elsősorban férfi vázak mellől kerülnek elő. Azonban a leletek nem ezt a képet mutatják. Hasonló probléma merült fel a germán kultúrkörben elterjedt Herkules-buzogányok hitvilági életben betöltött szerepéről

is. Ugyanis ott is női és gyermeksírok viseleti elemeiként kerülnek elő ezek az amulettek. J. Werner azonban hangsúlyozta, hogy Herkules nemcsak a férfiasság, hanem a vegetáció és a termékenység szimbóluma is volt.¹²² A baltacsüngőnek a termékenységgel történő összekapcsolása sem fogadható el egyértelműen, hiszen a gyermekeknél és az idősebb nőknél nem töltheti be ezt a szerepet. Ráadásul a szarmata csüngők között a félhold alakú tárgyakat és a *Cypraea* csigákat is a termékenységkulusszal hozzák kapcsolatba.

A sírok leleteinek áttanulmányozása során 20 olyan temetkezést találtam, ahol más kultikus jelentéssel rendelkező tárgyat is hordott az elhunyt (*l. táblázat*). További 6 sírban feltekereselt végű vagy öntött, zárt karikák feküdtek, melyek a nyaklánc részei vagy karikacsüngők lehettek. A sírok közül egybe férfit, kettőbe gyermeket, a többibe nőket temettek el. Az egyéb csüngők között fülezzett érmék, *Cypraea* csigák, félhold és vödör alakú, illetve lemezről kivágott, kerek, szív vagy levél alakú csüngők említhetők meg. Egyedül a sándorfalva-eperjesi sírból került felszínre egy kicsinyített piperekészlet.

A BALTACSÜNGŐS SÍROKNÁL MEGFIGYELT TEMETKEZÉSI SZOKÁSOK

A sírok tájolása általában D–É-i vagy attól néhány fokkal eltér keleti vagy nyugati irányban. Ez a tájolási irány a Kárpát-medencei szarmata temetkezések kétharmadánál megtalálható.¹²³ Néhány sírnál azonban az eddigiektől eltérő tájolás is megfigyelhető volt. Az Ecser 7. lelőhelyen a 2997. sír KÉK–NyDNY-i, a kiskundorozsma-subasai 148. sír és a szabadkai sír É–D-i, az üllői temető 4925. sírja ÉK–DNY-i, az üllői 4903. temetkezés pedig ÉÉK–DDNY-i tájolású volt. A szokásostól eltérő, ellentétes tájolású sírok

semmilyen sem különböztek a többitől, minden esetben D–É-i síros többséggel rendelkező temetőkben fordultak elő.¹²⁴ Az említett temetkezések nagy részét ugyanúgy kifosztották, mint a többit, így a bennük maradt leletanyag alapján nem lehet az elhunytak társadalmi helyzetét kideríteni. Mindezek ellenére az bizonyos, hogy az Ecser 7. lelőhely 2997. sírját és a két üllői temetkezést körárok övezte, sőt a 4903. sírban ácsolt sírszerkezet nyomait is megfigyelték.¹²⁵ Az ecseri sírban férfi bolygatatlan vázát

¹²¹ KIJÁNI 2014, 22–26; KIJÁNI 2015, 42–43.

¹²² WERNER 1964, 178.

¹²³ KULCSÁR 1998, 16

¹²⁴ BOZSIK 2003, 97; KÖVÁRI ET AL. 2006, 21; SZEKERES–SZEKERES 1996, 20.

¹²⁵ Kulcsár Valéria szóbeli közlése.

bontották ki, akit felékszerezve és kardjával együtt helyeztek örök nyugalomra.¹²⁶ Ugyancsak viseleti- és használati tárgyakkal együtt temették el a subasai nőt (148. sír) és a férfit (138. sír) is.¹²⁷

A tárgyalt csüngőtípus egyaránt fellelhető jelöletlen aknasírba és körárokka övezett sírba temetett személyek mellett. A nyújtott helyzetű, háton fekvő temetkezések mellett a baltacsüngők megtalálhatóak

kettős temetkezéseknél (Szabadka-Veresegyháza 77. sír,¹²⁸ Szeged-Öthalom 19. sír¹²⁹), zsu-gorított váz mellett (Budapest-Rákosc-saba, Péceli út 65/3. sír¹³⁰) vagy „gödörhullánál” (Kiskundorozsma-Nagyszék 1322. sír¹³¹).

Összességében elmondható, hogy a temetési rítus (sírok iránya, halott fektetése, a sír körül-árkolásának szokása) és az elhunytak társadalmi szerepe nem függ össze a baltacsüngők viseletének elterjedésével.

A BALTACSÜNGŐK A VISELETBEN

A viselettörténeti vizsgálatba csak azokat a csüngőket lehetett bevonni, amelyek olyan sírokból kerültek felszínre, amelyeket bolygatás nem vagy csak részben ért. A sírok közel 70%-nál – 38 esetben – lehet rekonstruálni a csüngők eredeti helyét. Síronként általában egy-egy baltacsüngő kerül felszínre, ritkaságnak számít a több, azonos típusú csüngő viselete.

Az egy baltacsüngő viseletében a legáltalánosabb mód a jobb csukló (12 sírnál) vagy a nyak (12 esetben) környéke. Három sírban (Kiskundorozsma-Nagyszék 1322. sír, Üllő 7. lelőhely 5619. és 5978. sír) volt a csüngő a bal csukló mellett. A madarasi temető 287. sírjában az elhunyt jobb medencéjén,¹³² a szeged-öthalmi temető 20. sírjában pedig a lábi gyöngyök között feküdt egy mészkőcsüngő.¹³³

Az alkar környékén lelt csüngőknek háromféle használata figyelhető meg: gyöngyök közé felfűzve, karperecre felhúzva vagy külön zsinórra felerősítve.¹³⁴ Ha gyöngy karlánc része, akkor vagy sűrűn fűzött gyöngyök közé vagy

néhány gyöngyszem közé helyezik. Azoknál a síroknál, ahol a baltacsüngő a karcson-tok mellett feküdt, az esetek több mint felében megfigyelhető volt az egy vagy két karperec viselete.

A mellkasnál, a bordáknál, valamelyik felkar alsó végénél vagy a koponya mellett kibontott csüngők nyaki viseletre utalnak, amit összesen 12 sírnál lehetett megfigyelni. A csüngőket a legtöbb esetben a gyöngy nyaklánc közé fűzve hordták. Két sírleletben (Felsőjózsa, Kórószentgyörgy)¹³⁵ a torquesre felhúzva kerültek elő. Ritkán, de az is előfordul, hogy a nyak környékén sem gyöngyöket, sem nyakperecet nem találnak (pl. Törökszentmiklós-Surján 78. sír, Dóc 6. sír).¹³⁶

5 sírből és további két ismeretlen lelet-körülményű leletegyüttesből került elő 2-2 db csüngő: Madaras-Halmok 148. és 204. sír; Óföldreák-Ürmös I. lelőhely 114. sír; Saágh; Tiszaföldvár-Téglagyár 14. és 70. sír; Törökkanizsa.

¹²⁶ KÖVÁRI ET AL. 2006, 21.

¹²⁷ BOZSIK 2003, 100–101, 2–3. kép.

¹²⁸ SZEKERES–SZEKERES 1996, 11.

¹²⁹ PÁRDUZ 1960, 74.

¹³⁰ Nagy Margit szóbeli közlése.

¹³¹ Szalontai Csaba és Tóth Katalin szóbeli közlése.

¹³² KÖHEGYI–VÖRÖS 2011, 97.

¹³³ PÁRDUZ 1960, 78.

¹³⁴ A baltacsüngő külön zsinórral történő használatát először Dinnyés István vetette fel a tápiószzelei csüngők kapcsán (DINNYÉS 1980, 200).

¹³⁵ PÁRDUZ 1950, 23; PÁRDUZ 1931, 94.

¹³⁶ VADAY 1989, 287; TROGMAYER 1960, 59. A kiskundorozsma-subasai 121. sírban lelt csüngő pontos viseleti helye ismeretlen, a rekonstrukciós rajzon nem szerepel a nyak környéki ékítmények között (BOZSIK 2003, 10. kép).

A madarasi 148. sírban 2 db réz-, a 204. sírban 2 db ezüstalapú, az óföldrői sírban egy réz- és egy ezüstalapú csüngő feküdt. A tiszaföldvári 14. sírból egy rézalapú és egy vas-, a 70. sírból pedig 2 db rézalapú balta került elő. A saághi és a törökkanizsai példányok anyagát nem ismerjük. A két baltacsüngős sír közé nem soroltam a Sándorfalva-Eperjes, Ivótavak 6. sírját, mivel a nyaklánc gyöngyei között fekvő két borostyántárgy közül csak az egyik tekinthető baltacsüngőnek, a másik lekerekített sarkú, rombusz alakú gyöngy.¹³⁷ A sírokban lelt csüngők minden esetben női sírok mellékletei. A csüngők a tiszaföldvári és a madarasi 204. sírban a nyak vagy a felkar környékén feküdtek,¹³⁸ a saághi leletek pedig egy torquesre felhúzva kerültek elő.¹³⁹ Egyedül az óföldrői darabok voltak az alkarcsontok közelében.¹⁴⁰ A tiszaföldvári temető 14. sírjában a csüngők a 7 db rugóskarikából összefűzött lánc alatt, a 70. sírban pedig a gyöngyök között kerültek elő.¹⁴¹

A párosával hordott csüngők formáit megvizsgálva az derül ki, hogy általában azonos típusúakat hordtak, csupán a törökszentmiklósi 14. sírban voltak teljesen különbözőek: egy balta és egy bárd alakú. A két baltacsüngő viselete a Kr. u. 2. és az 5. század eleje közötti időszakban bármikor előfordul, azonban a Felső-Tisza-vidéken egyáltalán nem került még elő ilyen temetkezés.

4 sírből és egy kincsleletből került elő 3 db baltacsüngő: Endrőd-Kocsorhegy 41. sír; Madaras-Halmok 13. sír; Rékás; Tápiószele-Pedagógusilletmény-földek 14. sír; Üllő 5. lelőhely 4925. sír.

A madarasi és a rékási leletből ezüstalapú, az üllői és a tápiószelei sírokból rézalapú, az endrői sírból pedig réz-, ezüstalapú és vascsüngő is előkerült. Az egy sírból származó csüngők azonos típusúak voltak, csak az endrői darabok képviseltek kétféle formát.

Az endrőd-kocsorhegyi 41. sírban fekvő nő jobb csuklója mellett lelt két csüngő között egy kalcedon gyöngyszem volt. A vasból készült harmadik csüngő a bal csuklónál feküdt, melyet eredetileg az egyik, vasból vagy ezüsből készült karperecre fűzve viselhette az elhunyt.¹⁴² A tápiószelei sírban, a jobb alkaron fekvő bronz karperec alól került elő mind a három csüngő, amelyek Dinnyés István szerint egy közös zsinórra lehettek felfűzve.¹⁴³ A madarasi sírban lelt csüngők helye ismeretlen. A bolygatatlan tápiószelei és endrői sírok mellékletei között hasonlóság figyelhető meg. Mindkét sírban volt ezüst torques, illetve egynél több karperec. Hasonlóságot mutat továbbá az is, hogy a bronzból készült karpereceket a jobb, a vasból készületeket a bal karon viselték.¹⁴⁴ A bal kéz és a vas hitvilági hátterének kapcsolatára Kulcsár Valéria hívta fel a figyelmet.¹⁴⁵

A rékási 80 cm hosszú, 39 db feltekerített végű karikából álló láncra 3 db ezüst baltacsüngő volt felfűzve.¹⁴⁶ A szarmaták leletanyagában nem ismeretlen az úgynevezett rugós gyűrűkből álló fém nyakláncok viselete, így feltételezhetjük, hogy a kincslelet ezüstláncra egykor talán női ékszerként funkcionált.¹⁴⁷

A háromcsüngős sírok a Kr. u. 2. és a 4. század vége közötti időszakra keltezhetők

¹³⁷ VÖRÖS 1985, VII. t. 3.

¹³⁸ SCHWARCZ 2009, 41; KÖHEGYI–VÖRÖS 2011, 77.

¹³⁹ PÁRDUZ 1931, 79–80.

¹⁴⁰ Sóskuti Kornél szóbeli közlése.

¹⁴¹ SCHWARCZ 2009, 41.

¹⁴² JUHÁSZ 1978, 97–100.

¹⁴³ DINNYÉS 1980, 200.

¹⁴⁴ Az endrői sírban, a jobb karon két bronz, egy ezüst karperec és gyöngy karék, a bal karon egy vas, két ezüst és ugyancsak gyöngy karék; a tápiószeleiben a bal karon egy vas, a jobb karon egy bronz karperec volt (JUHÁSZ 1978, 97–100; DINNYÉS 1980, 195).

¹⁴⁵ KULCSÁR 1998, 55.

¹⁴⁶ TÉGLÁS 1892, 190.

¹⁴⁷ VADAY 1989, 47.

és – ugyanúgy, mint a kétszüngős sírok-
nál – csak a Felső-Tisza-vidéki területeken
hiányoznak.

Nagyon ritkán fordul elő az, hogy 5 db bal-
tacsüngő kerüljön elő egy sírból, de erre is
van példa:¹⁴⁸ Budapest-Rákoscsaba, Péceli út
51. sír; Tiszaföldvár-Téglagyár 66. sír; Üllő 5.
lelőhely 4903. sír.

Mindhárom sírban levő csüngők rézalapú
példányok. A Péceli úti sírban lemezből kivá-
gott és öntéssel előállított, a tiszaföldvári sír-
ban csak lemezből kivágott, az üllői sírban

pedig csak öntött csüngők voltak. Alakjukat
tekintve Tiszaföldváron mindegyik baltafor-
májú (I.1.5.), a Péceli útiak balta- és egyedi
típusúak (I.1.1, I.1.5, III.1), az üllői csüngők
pedig szárnyas balták (I.2) voltak. A baltacsün-
gőket az első két temetkezés esetében a gyön-
gyök közé felhúзва, a jobb csuklón hordták.

Az említett sírok a Duna–Tisza közének
északi részén helyezkednek el. Az ásatók a
Péceli úti és az üllői sírokat a Kr. u. 4. szá-
zadra, a tiszaföldvári temetőt a Kr. u. 2. szá-
zad második felére és a 4. századra keltezték.

A BALTACSÜNGŐ VISELETÉNEK HAZAI PÁRHUZAMAI

A több baltacsüngő viselete egy, a Kr. u. 3.
század elejére keltezett, szalacska-szölőhegyi
pannoniai *eraviscus* vagy *hercuniates* papnő
sírletében is megtalálható. A sírban a római
importtárgyak mellett 7 db kúp alakú ezüst-
dísz, 5 db sugaras díszítésű, félhold alakú
dísz és 8 db ezüstlemezből kivágott, balta
alakú csüngőt találtak.¹⁴⁹ A balta vagy a
szerző által „bojt” alakúnak nevezett csüngők
közül 7 melldíszként funkcionált.¹⁵⁰

Ehhez hasonlóan nagyszámú csüngő került
elő a Kr. u. 5. század második felére keltezhető
szekszárd-palánki 217. sírból. A keleti germán
női váz koponyája környékéről 18 db ezüsből
készült, balta alakú csüngőt, 2 db lunulát, illetve
gyöngyöket bontottak ki. Salamon Ágnes úgy
gondolta az 1960-as években, hogy az eredeti

helyzetben talált csüngők és a gyöngyök egy
része fejdíszhez tartozó ékítmény lehetett.¹⁵¹
Valószínűbb, hogy a csüngők és a gyöngyök
egy nyaklánc darabjai voltak. Mind a germán,
mind a közép és késő avar sírokban általában
egy-egy db csüngőt találnak. Ezek nagyrészt
női vagy gyermek sírokban, a nyak környékén
feksznek. A keleti germán női csüngős temet-
kezésekre jellemző, hogy az elhunytakat igen
gazdagon felszerelve temették el.¹⁵²

Az avar korban női, gyermek- és férfi sírok-
ban egyaránt megtalálhatók a baltacsüngők.
A többi között a gátéri, a kiskörös-vágóhíd-
dülői, a Kiskörös-Város alatti, a tiszafüredi és
a zsélyi/Želovce közép és késő avar kori teme-
tők egyes sírjaiban, a nyak környékén találtak
balta/bárd alakú csüngőket.¹⁵³

¹⁴⁸ A Dél-Bánát területéről ismerünk még ismerünk 5 csüngőt tartalmazó sírt. A verseci 11. sírban ugyancsak 5 db egy-
forma baltacsüngőt találtak (VADAY 1989, 370, Abb. 6).

¹⁴⁹ THOMAS 1963, 58–72.

¹⁵⁰ A 7,5 és 8 cm nagyságú, melldíszként rekonstruált tárgyakon négyféle díszítés látható. A labirintus motívum mellett két
olyan darab is van, amelyeken szimbolikusan a négy évszakot és a hozzájuk tartozó 3-3 hónapot mintázták meg. A nyol-
cadik csüngőt, amelynek mérete megegyezik a többiével, a nyakában hordhatta a papnő. Ennek felületén egy sugaras
fővel ellátott emberi alak látható, aki valószínűleg a napistenség lehet. A szerző a csüngők, illetve a félhold és kúp alakú
fejdíszek kapcsán úgy gondolja, hogy itt egy olyan emléktárgy került elő, amely a pannoniai napkultusz létét támasztja
alá (THOMAS 1963, 58–60, Abb. 7, 8, 14).

¹⁵¹ KISS 1996, 55–57.

¹⁵² Pl. Kapolcs 1. sír (15–18 éves lány), ahol az ezüstcsüngő a koponya alatt feküdt (DAX 1980, 97–99); Mád 1. sír, ahol a
csüngő egy feltekerített végű ezüstkarikán volt (KOVRIK 1951, 113–114).

¹⁵³ Gátér 150. női sír (KADA 1906, 145–146); Kiskörös-Vágóhídi dülő 53. gyereksír (LÁSZLÓ 1990, 86); Kiskörös-Város alatt
126. női sír (LÁSZLÓ 1990, 86, 88, 3. kép); Tiszafüred 701. női, 926. férfi, 972. női sír (GARAM 1995, 88, Taf. 29: 3, Taf. 113.
701: 7; 111, Taf. 132. 926: 5; 115, Taf. 136. 972: 5); Zsély 276. gyerek, 705. női sír (SZENTPÉTERI 1986, 160, 171, Abb. 8).

ÖSSZEFOGLALÁS

A tanulmány a Kárpát-medencei szarmata sírokból előkerült tárgytipusok közül az egyik legjellegzetesebb csüngővel, a balta alakúval foglakozott. A cél elsősorban a hazai szarmata leletanyagban fellelhető baltacsüngők összegyűjtése és formai szempontú besorolása, illetve a tárgytipus viseletben betöltött szerepének bemutatása.

Az összegyűjtött 126 db csüngőt a penge vagy lap formacsoportjainak meghatározása szerint soroltam be különböző típusokba, altípusokba és csoportokba. A baltacsüngők nagy része a balta alakúak közé tartozik, melyeknek két altípusa (I.1, I.2) és további 6 csoportja (I.1.1–6) különböztethető meg. A csüngők kisebb része a bárd (II.1–2) és az egyedi típusokba (III.1–4) tartozik.

A csüngők viseletének szokása a Kr. u. 2. századtól az 5. század elejéig kimutatható, azonban vannak olyan altípusok, amelyek használata egy adott területre vagy rövidebb időszakra jellemző. Az úgynevezett szárnyas baltacsüngők (I.2.) vagy az aszimmetrikus bárd alakú csüngők (II.2.) a Kr. u. 4. század második fele és az 5. század eleje közötti temetkezésekből kerülnek felszínre. Ugyancsak a késő szarmata (Kr. u. 4. századi) sírokból származnak a legyezőszerűen kiszélesedő

pengéjű baltacsüngők (III.1.) is. Az I.2. altípusú csüngők a Maros vidékén és az üllői lelőhelyen fordulnak elő, míg a II.2. altípusúak eddig csak a Tisza–Maros vidékéről ismertek.

A baltacsüngők általában női, ritkábban gyermeksírból kerülnek elő, de néhány esetben férfi temetkezésekben is megtalálhatóak. Viseleti helyük a nyak (gyöngy nyaklánc része, torquesre ráhúzva vagy gyöngyök nélkül) és a jobb alkar (gyöngy karék része, karperecre ráhúzva, külön zsinórra felkötve). Ritkán a bal csukló környékén találjuk meg őket, de arra is van példa, hogy a lábi gyöngyök között feküdt egy balta alakúra faragott mészkőcsüngő. Többnyire egy-egy darab található a vázak mellett. Ritkán két, három vagy öt példány is felszínre kerül egy-egy váz mellől. A több baltacsüngő viseletére utaló temetkezés ez idáig a Felső-Tisza-vidéken nem került elő.

A legkorábbi egyélű baltacsüngők a Kr. e. 4. századból, a Pontus nyugati és északi területeiről, a görög városokból ismertek. A csüngők a Duna vonala mentén jutottak el a Kárpát-medencébe. Az Alföldön a szarmaták betelepődése után, a Kr. u. 2. században jelennek meg, és egészen az 5–6. századig jellegzetes viseleti tárgyai maradnak a női öltözetnek.

KÖSZÖNETNYILVÁNÍTÁS

Köszönettel tartozom Bacskai Istvánnak, Bálint Mariannának, Gallina Zsoltnak, Istvánovits Eszternek, Kalli-Tutkovics Eszternek, Korom Anitának, Kujáni Yvettnak, Kulcsár Valériának, Nagy Andreának, Nagy Margitnak, Patay Róbertnek, Pánya Istvánnak, Pintye Gábornak, Polgár Zoltánnak, Pópity Dánielnek, Schwarcz Dávidnak, Sóskuti Kornélnak, Szalontai Csabának, Szolnoki Lászlónak, Tóth Katalinnak és Wilhelm Gábornak, akik a még közöletlen baltacsüngőiket rendelkezésemre bocsátották.

IRODALOM

Ács 1997: Ács Cs.: Nagyút-Göboly-járás. Szarmata telep és temető a II–IV. századból. In: *Utak a múltba. Az M3-as autópálya leletmentései (Paths into the Past.*

Rescue excavations on the M3 motorway). Szerk.: Raczky P. – Kovács T. – Anders A. Budapest 1997, 103–105.

- ARNIBALDI–WERNER 1963: Arnibaldi, G. – Werner, J.: Ostgotische Grabfunde aus Acquasanta, Prov. Ascoli Piceno (Marche). *Germania* 41 (1963) 356–373.
- BÁNFFY ET AL. 1999: Bánffy E. – Gogáltan, F. – Horváth F. – Nagy A. – Vaday A.: Régészeti objektum- és anyagleírások. In: *Kompolt-Kistér. Újkőkori, bronzkori, szarmata és avar lelőhely. Leletmentő ásatás az M3-as autópálya nyomvonalán*. Heves Megyei Régészeti Közlemények 1999, 13–128.
- BATIZI ET AL. 2006: Batizi Z. – Dinnyés I. – Kővári K. – Kulcsár V. – Nagy A. – Patay R. – Rácz T. – Simon L. – Tari E.: Üllő 5. – Üllő 9. lelőhely. In: *Régészeti kutatások másfél millió négyzetméteren. Autópálya és gyorsforgalmi utak építését megelőző régészeti feltárások Pest megyében 2001–2006*. Pest Megyei Múzeumi Füzetek 7. Szerk.: Simon, L. Szentendre 2006, 42–48.
- BOBROVSKAIA 2001: Bobrovskaia, O. V.: Belt amulet sets in the female costume of the Cherniakhov Culture. *Múzeumi Füzetek* 51 – Jóna András Múzeum Kiadványai 47. Szerk: Istvánovits E. – Kulcsár V. Aszód–Nyíregyháza 2001, 221–225.
- BOZSIK 2003 Bozsik K.: Szarmata sírok a Kiskundorozsma–subasai 26/78. számú lelőhelyen (Sarmatian Graves at Site 26/78. in Kiskundorozsma–Subasa). In: *Úton-útfélen. Múzeumi kutatások az M5 autópálya nyomvonalán*. Szerk. Szalontai Cs. Szeged 2003, 97–106.
- CSALLÁNY 1958: Csallány D.: Hamvasztásos és csontvázas hun temetkezések a Felső-Tisza vidékén (Die hunnenzeitlichen Brand- und Skelettgräber in den Gebieten am oberen Lauf der Theiss). *Herman Ottó Múzeum Évkönyve* 2 (1958) 85–101.
- DAX 1980: Cs. Dax M.: Keleti germán női sírok Kapolcson (Ostgermanische Frauengräber in Kapolcs). *Veszprém Megyei Múzeumok Közleményei* 15 (1980) 97–106.
- DIACONU 1966: Diaconu, Gh.: Spätsarmatische Elemente in der Sintana de Mureș-Tschernjahow-Kultur. *Dacia* 10 (1966) 357–364.
- DINNYÉS 1977: Dinnyés I.: Tápiószele-Pedagógus-földek (Pest-megye). *Régészeti Füzetek Ser. I. No. 30* (1977) 72.
- DINNYÉS 1980: Dinnyés I.: II–III. századi szarmata sírok Tápiószele. (Sarmatische Gräber aus dem 2–3. Jahrhundert von Tápiószele). *Studia Comitatus* 9 (1980) 187–234.
- DÖMÖTÖR 1965: *Germán, kelta regék és mondák*. Szerk.: Dömötör T. Budapest 1965.
- GALLINA 1999: Gallina Zs.: A gepidák hitvilága. In: *A gepidák. Kora középkori germán királyság az Alföldön (Die Gepiden. Ein frühmittelalterliches germanisches Königreich auf den grossen ungarischen Tiefebene)*. Gyulai Katalógusok 7. Szerk.: Havassy P. Gyula 1999, 91–106.
- GARAM 1995: Garam, É.: *Das awarenzeitliche Gräberfeld von Tiszafüred*. Cemeteries of the Avar Period (567–829) in Hungary 3. Budapest 1995.
- GULYÁS 2002: Gulyás Gy.: *A balta- és a vödör alakú csüngők elterjedése a szarmata Barbaricum területén*. Szakdolgozat SzTE BTK. Szeged 2002.
- GULYÁS 2014: Késő szarmata temetőrészletek Óföldsé-Ürmös II. lelőhelyen (M43 autópálya 10. lelőhely). (Late Sarmatian cemetery at Óföldsé-Ürmös II [Motorway M43, Site 10]). *A Nyíregyházi Jóna András Múzeum Évkönyve* 56 (2014) 15–104.
- HARASZTI 2011: Haraszi L.: *Gepida amulettek a Kárpát-medencében*. Szakdolgozat. SzTE BTK. Szeged 2011.
- IONIȚĂ 1969: Ioniță, I. (rec.): Joachim Werner: Herkuleskeule und Donar-Amulett. *Dacia* 13 (1969) 555–559.
- JANKUHN 1973: Jankuhn, H.: Axtkult. In: *Reallexikon der Germanischen Altertumskunde. Band I*. Eds.: Beck, H. – Steuer, H. – Timpe, D. Berlin–New York 1973, 562–566.
- JUHÁSZ 1978: Juhász I.: Szarmata temető Endrődön (Sarmatisches Gräberfeld in Endröd). *Békés Megyei Múzeumok Közleményei* 5 (1978) 87–112.

- KADA 1906: Kada E.: Gátéri (Kun-Kiszállási) temető a régibb középkorból. *Archaeologiai Értesítő* 26 (1906) 135–155.
- KALICZ 1970: Kalicz N.: *Agyag istenek. A neolitikum és a rézkor emlékei Magyarországon*. Budapest 1970.
- KISS 1996: Kiss, A.: Das Gräberfeld von Szekszárd-Palánk aus der zweiten Hälfte des 5. Jh. und der ostrogotische Fundstoff in Pannonien. In: *Chronologische Fragen der Völkerwanderungszeit. Archäologische Konferenz des Komitates Zala und Niederösterreiches IV. Traismauer, 11.–13. 10. 1993*. Zalai Múzeum 6 (1996) 53–87.
- KOKOWSKI 1998: Kokowski, A.: Die Maslomecz-Gruppe. Ihre Chronologie und Beziehungen innerhalb des gotischen Kulturkreises (Ein Beispiel für den kulturellen Wandel der Goten im Verlauf ihrer Wanderungen). *Bericht der Römisch-Germanischen Kommission* 78 (1998) 641–835.
- KOKOWSKI 2001: Kokowski, A.: Zur Herkunft einiger Amulette im Kreis der Gotenkultur. *Múzeumi Füzetek 51 – Jósza András Múzeum Kiadványai* 47. Szerk: Istvánovits E. – Kulcsár V. Aszód–Nyíregyháza 2001, 201–219.
- KOVÁCS 1912: Kovács I.: A marosszentannai népvándorlás kori temető (Cimetière de l'époque de la migration des peuples à Marosszentanna). *Dolgozatok az Erdélyi Múzeum Érem- és Régiségtárából* 3 (1912) 250–368.
- L. KOVRIG 1951: L. Kovrig I.: A tiszalöki és mádi lelet (Находки в сс. Тиссалёк и Мад). *Archaeologiai Értesítő* 78 (1951) 113–120.
- KÖHEGYI 1982: Köhegyi M.: Kora szarmata aranyleletes női sírok az Alföldön (Frühsarmatische Frauengräber mit Goldfunden in der Großen Ungarischen Tiefebene). *Debreceni Déri Múzeum Évkönyve* 1982 (1985) 267–355.
- KÖVÁRI ET AL. 2006: Kövári K. – Kulcsár V. – Mérai D. – Nagy A. – Pesty K. – Voicsek V.: Ecser 7. lelőhely. In: *Régészeti kutatások másfél millió négyzetméteren. Autópálya és gyorsforgalmi utak építését megelőző régészeti feltárások Pest megyében 2001–2006*. Pest Megyei Múzeumi Füzetek 7. Szerk.: Simon L. Szentendre 2006, 21–25.
- KUJÁNI 2014: Kujáni Y.: *A női és a gyermek viseletei elemek egy 4–5. századi délföldi temetőben. Az amulettek jelentősége a paleopatológia tükrében*. TDK dolgozat. Szeged 2014.
- KUJÁNI 2015: Kujáni Y.: *A női és a gyermek viseletei elemek egy 4–5. századi délföldi temetőben. Az amulettek jelentősége a paleopatológia tükrében (Female and child costume elements in a 4th–5th century cemetery from the Great Hungarian Plain Importance of the amulets in the light of paleopatology)*. *Acta Universitatis Szegediensis. Acta Iuvenum Sectio Archaeologica* Tomus II (2015) 33–62.
- KULCSÁR 1998: Kulcsár V.: *A kárpát-medencei szarmaták temetkezési szokásai*. Múzeumi Füzetek 49. Aszód 1998.
- LASSÁNYI–BECHTOLD 2006: Lassányi G. – Bechtold E.: Újabb feltárások az Aranyhegyi-patak menti temetőben (Budapest, III. ker., Keled utca, Hrsz.: 19600/3) (Recent excavations in the cemetery along the Aranyhegyi Stream [Budapest, III, Keled Street, Lrn: 19600/3]). *A BTM Aquincumi Múzeumának ásatásai és leletmentései 2005-ben*. Aquincumi Füzetek 12 (2006) 75–81.
- LÁSZLÓ 1990: László Gy.: *Őseinkről*. Budapest 1990.
- MAGOMEDOV 2001: Magomedov, B. V.: Die Černjachov-Marosszentanna/Sintana de Mures-Kultur in der Karpatenregion. *Múzeumi Füzetek 51 – Jósza András Múzeum Kiadványai* 47. Szerk: Istvánovits E. – Kulcsár V. Aszód–Nyíregyháza 2001, 227–233.
- MASEK 2012: Masek Zs.: Római császárkori települések Kántorjánosi és Pócspetri határában (Kaiserzeitliche Siedlungen in den Gemarkungen von Kántorjánosi und Pócspetri). In: *Ante Viam Stratam. A Magyar Nemzeti Múzeum megelőző*

- feltárásai Kántorjánosi és Pócspetri határában az M3 autópálya nyírségi nyomvonalán.* Szerk.: Szabó Á. – Masek Zs. Budapest 2012, 179–342.
- MÉSZÁROS–SÓSKUTI 2005: Mészáros P. – Sóskuti K.: Megjegyzések a szarmata kori sírablásokhoz. *Múzeumi Kutatások Csongrád Megyében* 2005. Szeged 2006, 117–132.
- B. NAGY 1984: B. Nagy K.: Az i. e. I – i. sz. VI. század. A dák és a szarmata-jazig uralom. In: *Hódmezővásárhely története.* Szerk.: Nagy I. Hódmezővásárhely 1984, 190–213.
- PÁRDU CZ 1931: Párducz M.: A Nagy Magyar Alföld római kori leletei (Römerzeitliche Funde des Großen Ungarischen Alföld). *Dolgozatok a Szegedi Tudományegyetem Régiségtudományi Intézetéből* 7 (1931) 74–186.
- PÁRDU CZ 1940: Párducz M.: Ernőházi jazig leletek (Les trouvailles jazyges d’Ernőháza). *Archaeológiai Értesítő* 3:1 (1940) 261–269.
- PÁRDU CZ 1941: Párducz M.: *A szarmatakor emlékei Magyarországon I (Denkmäler der Sarmatenzeit Ungarns I).* Archaeologia Hungarica 25. Budapest 1941.
- PÁRDU CZ 1944: Párducz M.: *A szarmatakor emlékei Magyarországon II (Denkmäler der Sarmatenzeit Ungarns II).* Archaeologia Hungarica 28. Budapest 1944.
- PÁRDU CZ 1950: Párducz M.: *A szarmatakor emlékei Magyarországon III (Denkmäler der Sarmatenzeit Ungarns III).* Archaeologia Hungarica 30. Budapest 1950.
- PÁRDU CZ 1960: Párducz M.: Hunkori szarmata temető Szeged-Öthalmon (Sarmatischer Friedhof aus der Hunnenzeit in Szeged-Öthalom). *A Móra Ferenc Múzeum Évkönyve* 1958–59 (1960) 71–99.
- PÁRDU CZ 1972: Párducz M.: Sarmatisches Gräberfeld aus der Hunnenzeit von Bugac-Pusztaháza. *Cumania* 1 (1972) 115–129.
- PÁRDU CZ–KÖREK 1948: Párducz M. – Korek J.: Germán befolyás a Maros-Tisza-Körös-zög késő szarmata emlékéanyagában (Les Éléments germaniques dans la Civilisation sarmatique Récente de la région limitée par les fleuves Maros, Tisza et Körös). *Archaeologiai Értesítő* 8–9 (1946–1948) 1948, 291–311.
- PETŐ 1971: R. Pető M.: Szarmata kori ásólelet Orosról. *Folia Archaeologica* 22 (1971) 29–34.
- RADZIŃSKA-NOWAK 2001: Radzińska-Nowak, J.: Transkarpatische Kontakte der Bevölkerung der Przeworsk-Kultur in der römischen Kaiserzeit am Beispiel der Funde aus der Siedlung in Jakuszowice, Gde. Kazimierza Wielka, Wojw. Świętokrzyskie. *Múzeumi Füzetek* 51 – *Jósa András Múzeum Kiadványai* 47. Szerk: Istvánovits E. – Kulcsár V. Aszód–Nyíregyháza 2001, 311–323.
- SALAMON 1959: Salamon, Á.: Sarmatische Funde in Ócsa. *Folia Archaeologica* 11 (1959) 75–89.
- SCHWARCZ 2009: Schwarcz D.: *Szarmata ékszerek a Kárpát-medencében. Tiszaföldvár-Téglagyár.* Szakdolgozat. ELTE BTK. Budapest 2009.
- SÓSKUTI 2013: Sóskuti K.: Szórvány fémleletek az Óföldrak–Ürmösön (M43, 9–10. lelőhely) feltárt késő szarmata településrészletről (Metal stray finds from the Late Sarmatian settlement part investigated at Óföldrak–Ürmös [Motorway M43, Site 9–10]). *A Nyíregyházi Jósa András Múzeum Évkönyve* 55 (2013) 499–522.
- SZALONTAI–TÓTH 2000: Szalontai Cs. – Tóth K.: Előzetes jelentés a Szeged-Kiskundorozsma határában végzett szarmata kori település- és temetőfeltáráról (Vorbereitung über die sarmatenzeitlichen Siedlungs- und Gräberfeldsfreilegungen in der Gemarkung von Szeged-Kiskundorozsma). In: *Hadak útján. A népvándorlás kor fiatal kutatóinak konferenciája.* Szerk.: Bende L. – Lőrinczy G. – Szalontai Cs. Szeged 2000, 59–78.
- SZEKERES–SZEKERES 1996: Szekeres L. – Szekeres Á.: *Szarmata és XI. századi temetők Verusicsón.* Szabadka 1996.

- SZEMADÁM 1997: Szemadám Gy.: Balta. In: *Jelképtár*. Szerk.: Hoppál M. – Jankovics M. – Nagy A. – Szemadám Gy. Budapest 1997, 31–32.
- SZENTPÉTERI 1986: Szentpéteri, J.: Gesellschaftliche Gliederung des awarenzeitlichen Gemeinen Volkes von Želovce II. Innere Gruppen der Bevölkerung (Schmuck und sonstige Rangbezeichnende Beigaben). *Acta Archeologica Academiae Scientiarum Hungaricae* 38 (1986) 147–184.
- SZÜCSI 2014: Szücsi F.: Avar kori balták, bárdok, szekercék és fokosok. Baltafélék a 6–8. századi Kárpát-medencében (Awarzenzeitliche Streitäxte und Beile Äxte im 6–8. Jahrhundert aus dem Karpatenbecken). *Alba Regia* 42 (2013–2014) 2014, 113–186.
- TÉGLÁS 1892: Téglás G.: Római korabeli ezütláncz. *Archaeologiai Értesítő* 12 (1892) 190–191.
- TEJRAL 1973: Tejral, J.: *Mähren im 5. Jahrhundert: die Stellung des Grabes XXXII aus Smolín im Rahmen der donauländischen Entwicklung zu Beginn der Völkerwanderungszeit*. Studie Archeologického Ústavu Československé Akademie VĚD v Brně 1:3. Praha 1973.
- TEODOR–NICU–ȚAU 1997: Teodor, S. – Nicu, M. – Țau, S.: Așezare geto-dacică de la Poiana (Jud. Galați). Obiecte de port și podabă (II). Oglinzi, ace, abiecte de os. (Tracht- und Schmuckgegenstände von der geto-dakischen Siedlung aus Poiana (II). – Spiegel, Nähadeln, Beingägenstände). *Archeologia Moldovei* 20 (1997) 27–88.
- B. THOMAS 1963: B. Thomas, E.: Ornat und Kulturgeräte einer Sol- und Luna-Priesterin aus Pannonien. *Acta Antiqua* 11:1–2 (1963) 49–80.
- THRANE 1973: Thrane, H.: Amulett. In: *Realleikon der Germanischen Altertumskunde*. 1. Eds.: Beck, H. – Steuer, H. – Timpe, D. Berlin–New York 1973, 268–269.
- TÓTH 1994: B. Tóth Á.: Kora népvándorláskori sírok Tápé-Széntégláégetőn (Gräber aus der frühen Völkerwanderungszeit in Tápé-Széntégláégető). In: *A kőkortól a középkorig. Tanulmányok Trogmayer Ottó 60. születésnapjára*. Szerk.: Lőrinczy G. Szeged 1994, 285–310.
- TRENCSENÝI-WALDAPFEL 1960: Trencsenyi-Waldapfel I.: *Mitológia*. Budapest 1960, 194–207.
- TROGMAYER 1960: Trogmayer O.: Szarmata temető Dócon (Sarmatischer Friedhof in Dóc). *A Móra Ferenc Múzeum Évkönyve 1958–1859 (1960)* 59–69.
- VADAY 1983: H. Vaday, A.: Das Gräberfeld der Jazyges Metanastae in Mezöcsát-Hörsögös. *Mitteilungen des Archäologischen Instituts der Ungarischen Akademie der Wissenschaften* 12–13 (1982–1983) 1983, 167–188.
- VADAY 1985: H. Vaday, A.: Sarmatisches Gräberfeld in Törökszentmiklós-Surján-Újtelep. *Acta Archaeologica Academiae Scientiarum Hungaricae* 37 (1985) 345–390.
- VADAY 1989: H. Vaday, A.: *Die sarmatischen Denkmäler des Komitats Szolnok*. Antaeus 17–18. Budapest 1989.
- VADAY 1994: H. Vaday A.: Late sarmatian graves and their connections within the great Hungarian Plain (Neskorosarmatské hroby o ich vzťahy v rámci Veľkej vhorскеj nížiny). *Slovenská Archeológia* 42:1 (1994) 105–124.
- VADAY 2006: Vaday A.: Emailos fibulák a Tiszaföldvár-téglagyár szarmata lelőhelyén. Tiszavilág. *Tiszazugi Földrajzi Múzeum Közleményei* 1 (2006) 45–49.
- VADAY–HORVÁTH 1999: Vaday A. – Horváth F.: A szarmata telep értékelése. In: *Kompolt-Kisté. Újkőkori, bronzkori, szarmata és avar lelőhely. Leletmentő ásatás az M3-as autópálya nyomvonalán*. Heves Megyei Régészeti Közlemények 1999, 179–231.
- VÁGÓ–BÓNA 1976: B. Vágó, E. – Bóna, I.: *Die Gräberfelder von Intercisa I. Der spätrömische Südostfriedhof*. Budapest 1976.
- VÁRKONYI 1972: Várkonyi N.: A kettősbalta, a Kos és a Bika. In: *Sziriat oszlopai*. Budapest 1972, 163–183.
- VÖRÖS 1985: Vörös G.: Hunkori szarmata temető Sándorfalva-Eperjesen. – Eine sarmatische Begräbnisstätte aus der

- Hunnenzeit in Sándorfalva-Eperjes. *A Móra Ferenc Múzeum Évkönyve* 1982–83:1 (1985) 129–172.
- WERNER 1964: Werner, J.: Herkuleskeule und Donar-amulett. *Jahrbuch des Römisch-Germanischen Zentralmuseums Mainz* 11 (1964) 176–197.
- WERNER 1988: Werner, J.: Dančeny und Brangstrup. Untersuchungen zur Černjachov-Kultur zwischen Sereth und Dnester und zu den 'Reichtumszentren' auf Fünen. *Bonner Jahrbücher* 88 (1988) 241–286.

AXE-SHAPED PENDANTS AMONG SARMATIAN FINDS

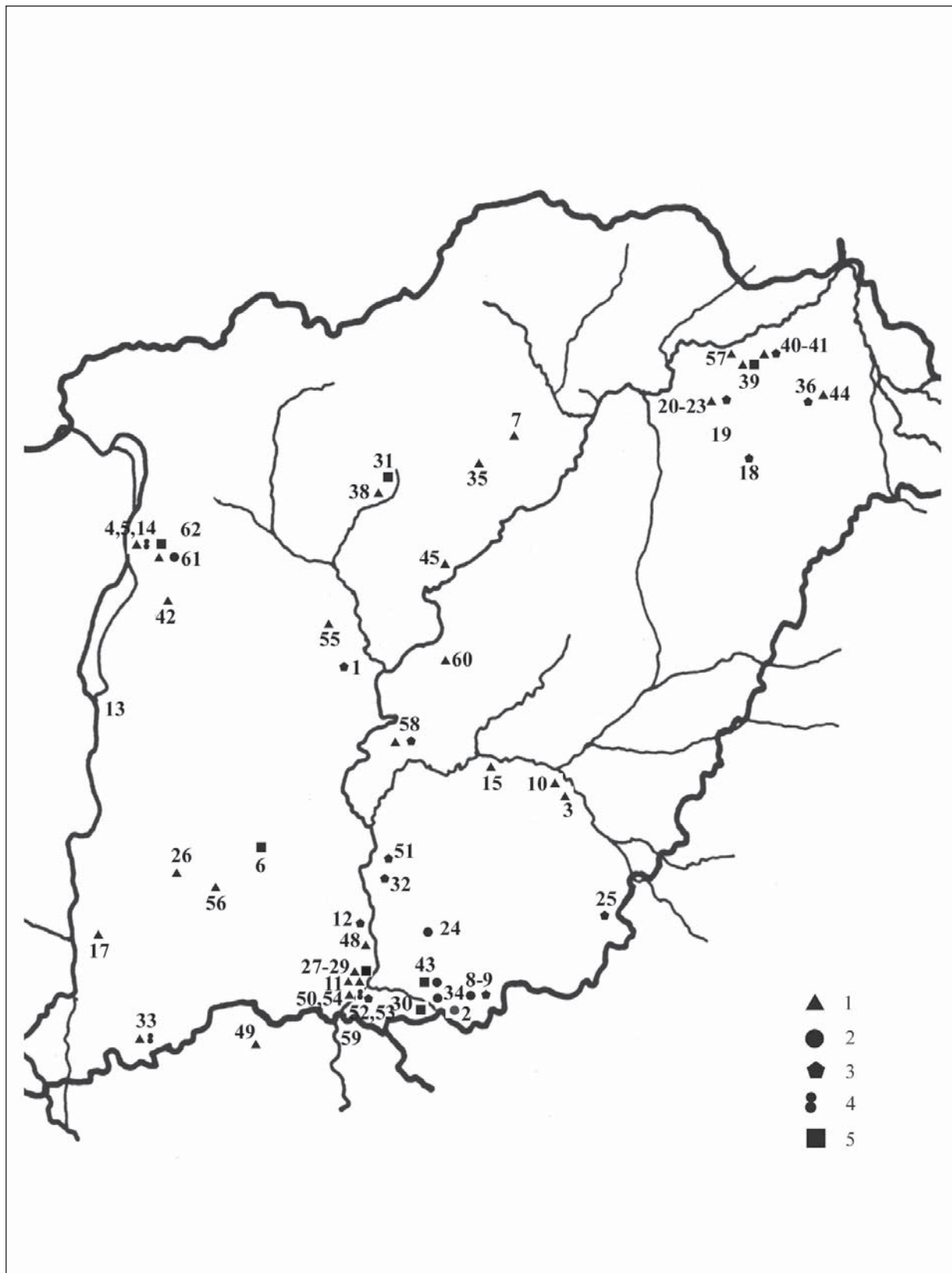
One of the most characteristic object types unearthed from Sarmatian graves in the Carpathian Basin is a group of objects consisting of pendants of various shapes. The aim of the present study is to make a survey of the axe pendants found among Sarmatian finds in Hungary and classify them according to their shapes as well as to show their role in Sarmatian wear. My survey covers the sites of Central Bačka and North Banat in the vicinity of the southern border of Hungary but sites further to the south (Banatski Karlovac, Vršac, Vojlovica-Pančevo) are merely listed in Table 1.

Two forms of axe pendants can be distinguished, the single-edged and the double-edged types. Among Sarmatians the securis-type (single-edged) axe pendant became current. This pendant type has been recovered from 64 sites in the Carpathian Basin and 56 of these are in the territory of Hungary. I classified the 124 pendants that have been assembled into types, subtypes and groupes according to the shape of blades or boards. The majority of axe pendants can be classified as axe-shaped and are further subdivided into six groups. A lesser part of the pendants belong to the poleaxe and single item types.

The use of the axe-shaped pendants is detectable from the 2nd to the early 5th century, there are, however, types that characterize a specific area or a shorter period. The so-called winged axe pendants (type I.2) or the asymmetric poleaxe-shaped pendants (type II.2) have been unearthed from burials of the latter half of 4th–early 5th century. Likewise, axe pendants with fan-like blades also come from late Sarmatian (4th-century) graves. While pendants of subtype I.2 occur in the Maros River region and the Üllő site, those belonging to subtype II.2 are only known so far from the region of the Tisza and Maros Rivers.

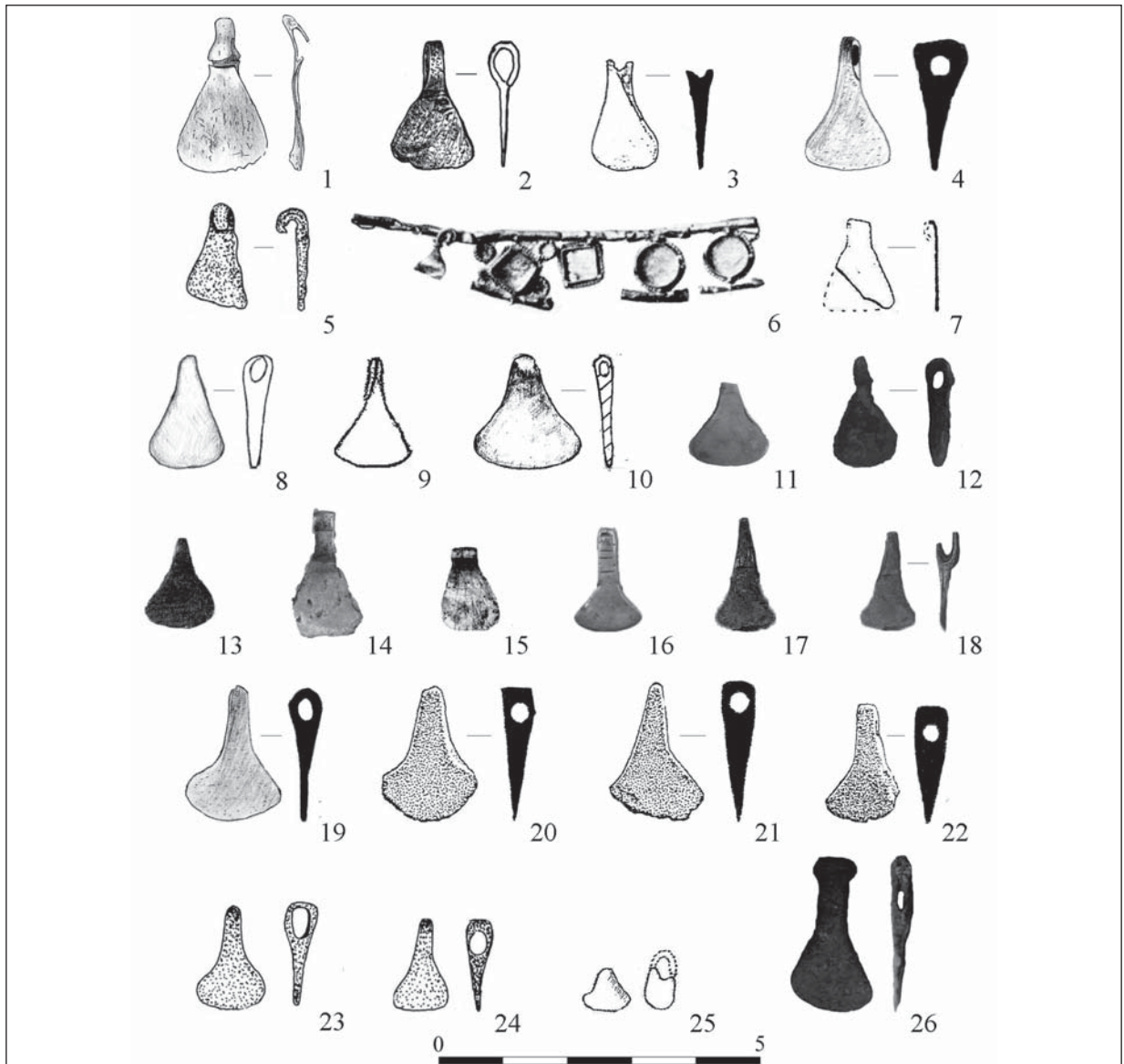
Axe pendants are generally found in women's graves, less often in children's graves and in a few cases they also occur in male burials. They are worn in the neck (as part of a bead necklace, fixed on a torques or without beads) and on the right forearm (as part of a bead bracelet, attached to a bangle, or tied on a separate cord). They are rarely located around the left wrist, but there is also an instance of a limestone pendant carved in the shape of an axe that has been found among beads at the feet. In most cases single pieces are found beside the skeleton, sometimes, however, two, three or even five specimens are observed.

The earliest single-edged axe pendants are known from 4th-century Greek cities of the west and north parts of the Pontus region. The pendants reached the Carpathian Basin along the Danube. They appeared in the Great Plains in the 2nd century, after the settlement of the region by the Sarmatians and remained a characteristic feature of female costume well into the 5th and 6th centuries.



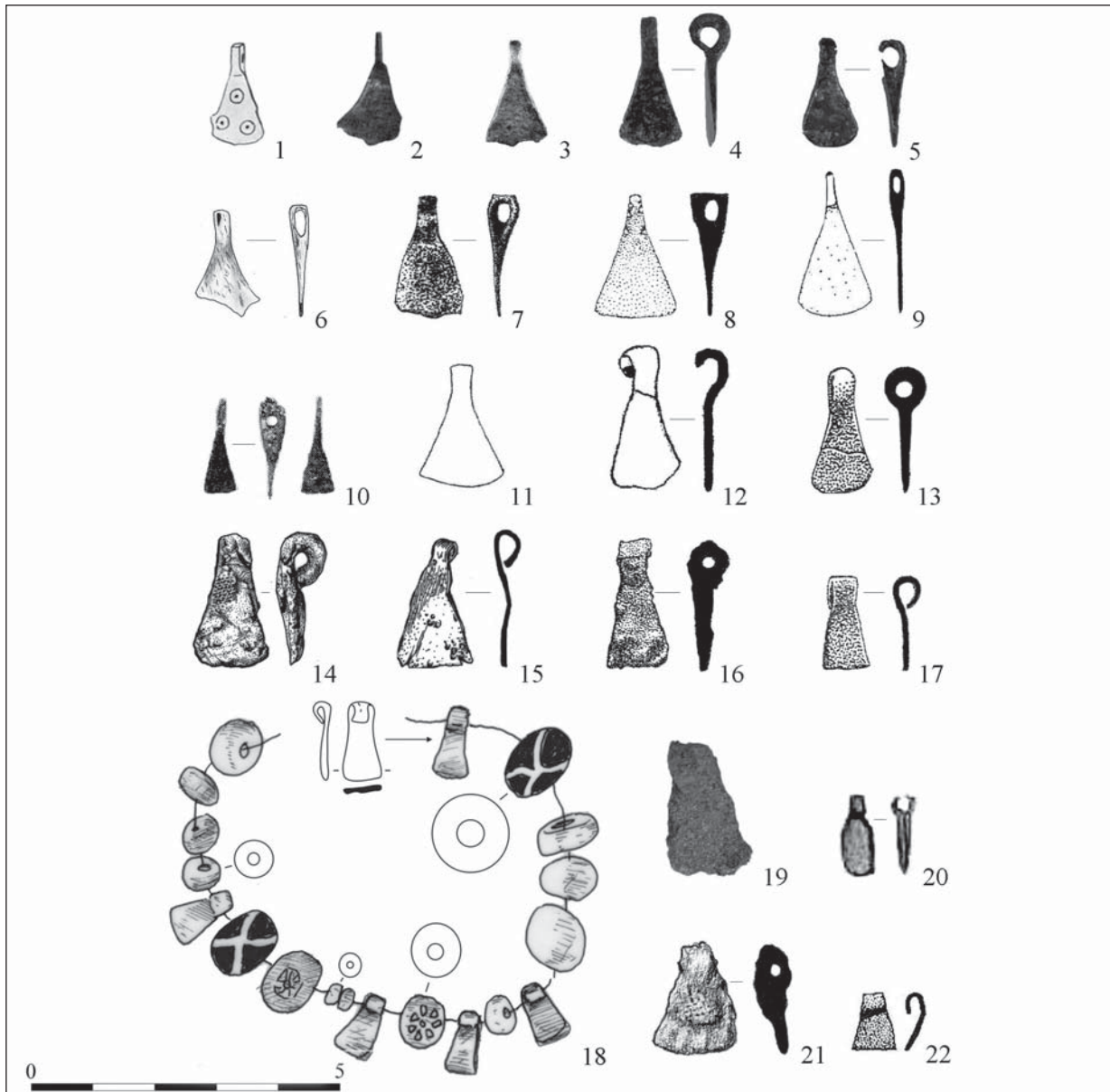
1. kép. A baltacsüngők lelőhelyei. 1: balta alakúak (I. típus); 2: szárnyas balta alakúak (I.2. altípus); 3: bárd alakúak (II. típus); 4: legyezőszerű pengéjük (III.1. altípus); 5: egyedi darabok (III.2–3. altípus)

Fig. 1. Sites with axe-shaped pendants. 1: Axe-shaped specimens (Type I); 2: Winged axe-shaped items (Subtype I.2); Poleaxe-shaped items (Type II); Items with fan-like blades (Subtype III.1); Single items (Subtype III.2–3)



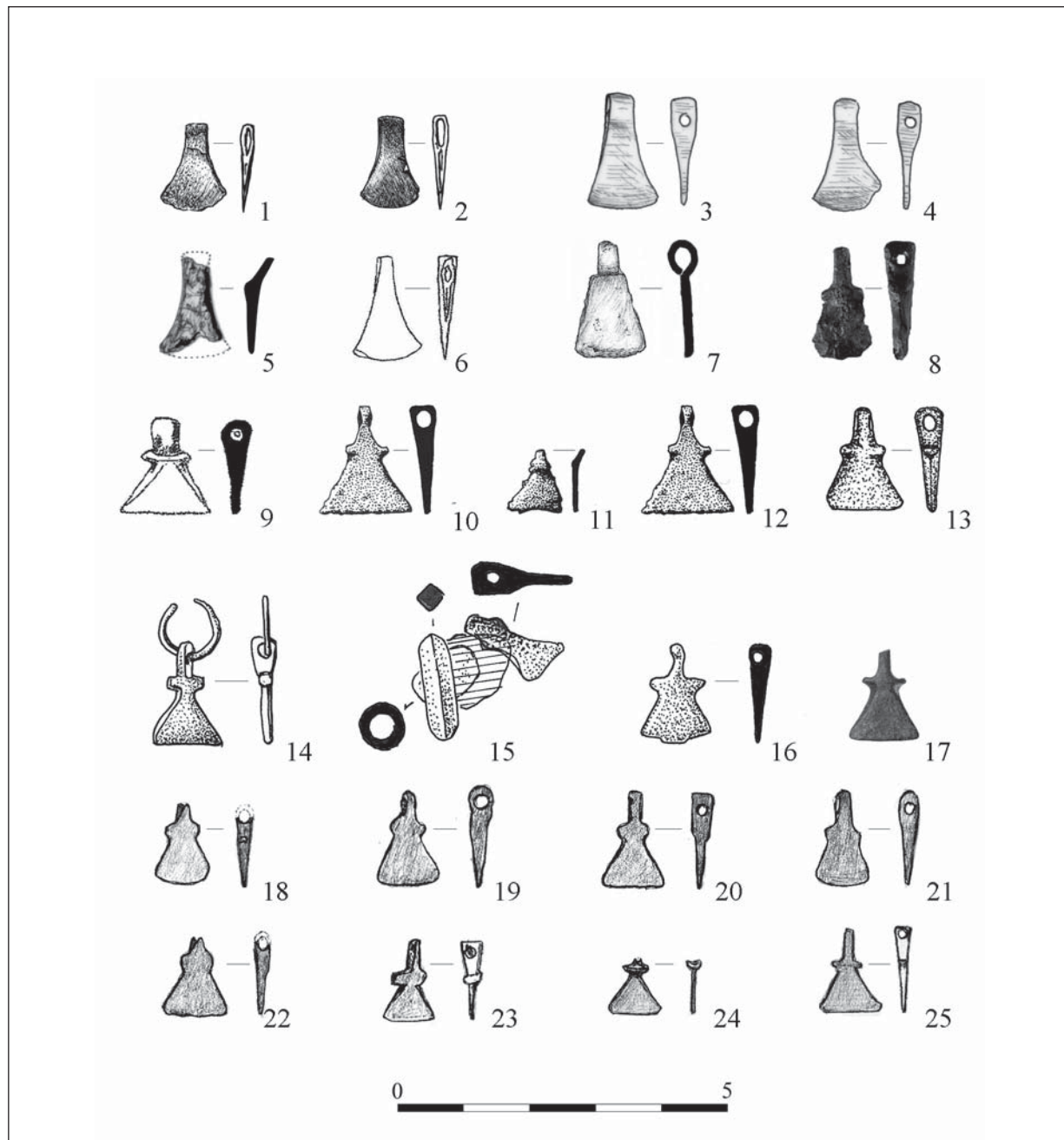
2. kép. 1–15: I.1.1. csoportba tartozó csüngők. 1: Nyíregyháza-Oros, szórvány; 2: Budapest-Rákoscaba, Péceli út 51. sír; 3: Szabadka-Veresegyháza 77. sír; 4: Mezőkövesd-Kettős kút tava 1. sír; 5: Endrőd-Kocsorhegy 41. sír; 6: Kiskőrös-Csukás-tó, Rác-kút 6. sír; 7: Törökszentmiklós-Surján, Újtelep, homokbánya 78. sír; 8: Üllő 5. lh. 7521. sír; 9: Ernőháza-Bótos, Kollinger-féle föld 4. sír; 10: Üllő 5. lh. 5978. sír; 11: Bükkábrány-Bánya XV. lh., szórvány; 12: Tázlár-Templomhegy 301. sír; 13: Szeged-Óthalom 19. sír; 14: Ecsér 7. lh. 2997. sír; 15: Hajdúnánás-Nagy Vidi-halom, szórvány. 16–26: I.1.2. csoportba tartozó csüngők. 16: Bükkábrány-Bánya XII. lh.; 17: Hajdúnánás-Mályvás, szórvány; 18: Hajdúnánás-Polgár, szórvány; 19: Kiskundorozsma-Nagyszék 1322. sír; 20–22: Madaras-Halmok 13. sír; 23–24: Endrőd-Kocsorhegy 41. sír; 25: Sándorfalva-Eperjes, Ivótavak 6. sír; 26: Érsekhalma-Hild-puszta, szórvány

Fig. 2. 1–15: Pendants belonging to group I.1.1. 1: Stray find, Nyíregyháza-Oros; 2: Grave 51, Budapest-Rákoscaba, Péceli út 51; 3: Grave 77, Szabadka-Veresegyháza; 4: Grave 1, Mezőkövesd-Kettős kút tava; 5: Grave 41, Endrőd-Kocsorhegy; 6: Grave 6, Kiskőrös-Csukás-tó, Rác-kút; 7: Grave 78, Törökszentmiklós-Surján, Újtelep, homokbánya; 8: Grave 7521, Site 5, Üllő; 9: Grave 4, Ernőháza-Bótos, Kollinger-féle föld; 10: Grave 5978, Site 5, Üllő; 11: Stray find, Site XV, Bükkábrány-Bánya; 12: Grave 301, Tázlár-Templomhegy; 13: Grave 19, Szeged-Óthalom; 14: Grave 2997, Site 7, Ecsér; 15: Stray find, Hajdúnánás-Nagy Vidi halom; 16–26: Pendants belonging to Group I.1.2. 16: Site XII, Bükkábrány-Bánya; 17: Stray find, Hajdúnánás-Mályvás; 18: Stray find, Hajdúnánás-Polgár; 19: Grave 1322, Kiskundorozsma-Nagyszék; 20–22: Grave 13, Madaras-Halmok; 23–24: Grave 41, Endrőd-Kocsorhegy; 25: Grave 6, Sándorfalva-Eperjes, Ivótavak; 26: Stray find, Érsekhalma-Hild-puszta



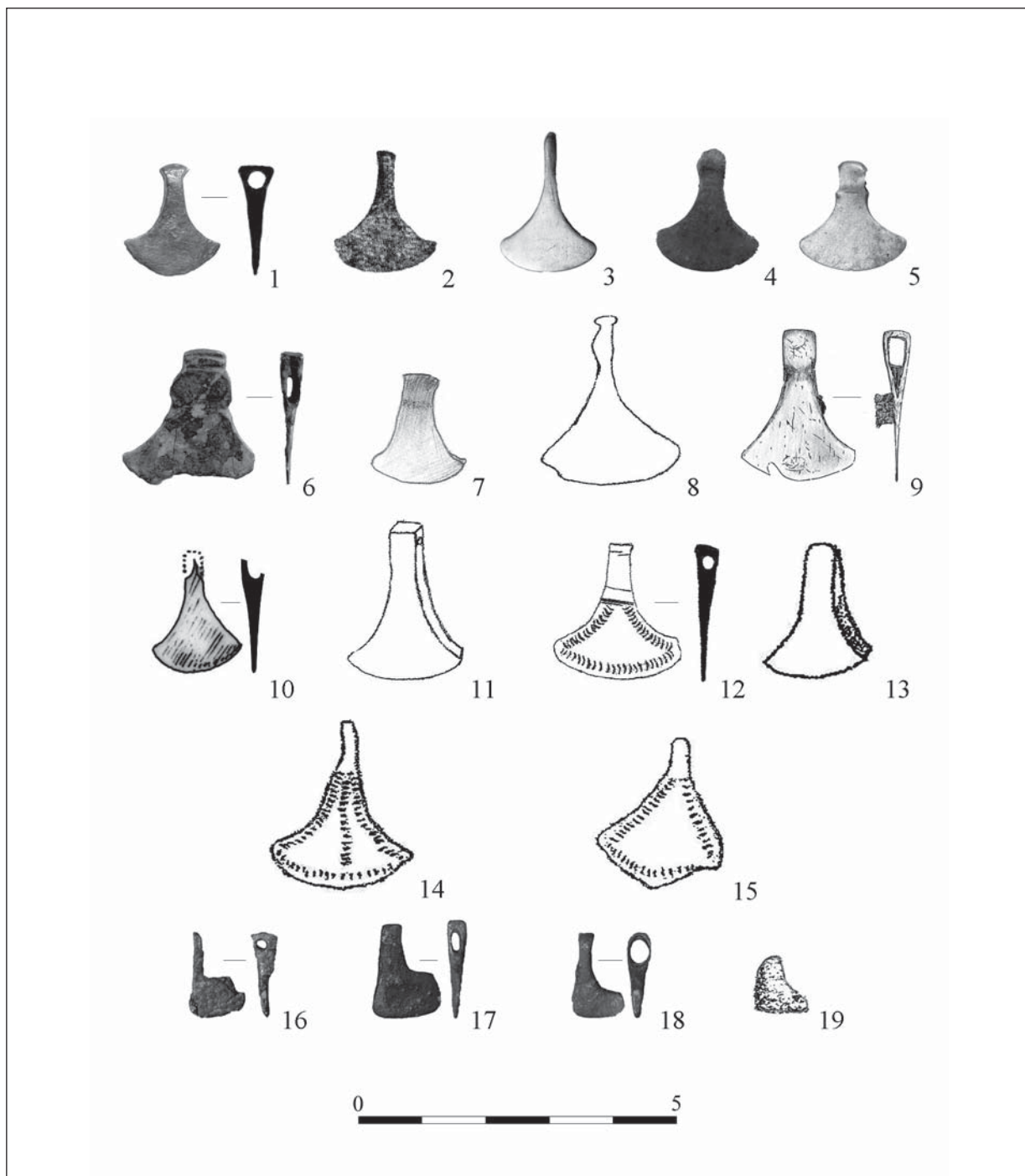
3. kép. 1–11: I.1.3. csoportba tartozó csüngők. 1: Ócsa-Inárcs szőlők 4. sír; 2: Ócsa, szórvány; 3: Bükkábrány-Bánya XV. lh., szórvány; 4: Domaszék-Nagy Mátyás-dűlő 82. sír; 5: Budapest-Soroksár, Vető VII. dűlő 255. sír; 6: Tiszaeszlár-Ócskafalu, szórvány; 7: Nagyút, Göboly-járás 5. sír; 8: Madaras-Halmok 143. sír; 9: Törökszentmiklós-Surján, Újtelep-homokbánya 36. sír; 10: Tápiószele-Pedagógusilletmény-földek 14. sír; 11: Békés-Vizesbánom. 12–22: I.1.4. csoportba tartozó csüngők. 12: Törökszentmiklós-Surján, Újtelep-homokbánya 41. sír; 13: Madaras-Halmok 287. sír; 14: Budapest-Rákoscsaba, Péceli út 65. sír; 15: Budapest-Rákoscsaba, Péceli út 253. sír; 16: Madaras-Halmok 170. sír; 17: Madaras-Halmok 471. sír; 18: Tiszaföldvár-Téglagyár 66. sír; 19: Ecsér 7. lh. 480. sír; 20: Pócspetri-Nyírjes, Felső-Erdőszél 200. ház; 21: Üllő 5. lh. 5619. sír; 22: Kiskundorozsma-Subasa 138. sír

Fig. 3. 1–11: Pendants belonging to group I.1.3. 1: Grave 4, Ócsa-Inárcs szőlők; 2: Stray find, Ócsa; 3: Stray find, Site XV, Bükkábrány-Bánya; 4: Grave 82, Domaszék-Nagy Mátyás-dűlő; 5: Grave 255, Budapest-Soroksár, Vető VII. dűlő; 6: Stray find, Tiszaeszlár-Ócskafalu; 7: Grave 5, Nagyút, Göboly-járás; 8: Grave 143, Madaras-Halmok; 9: Grave 36, Törökszentmiklós-Surján, Újtelep-homokbánya; 10: Grave 14, Tápiószele-Pedagógusilletmény-földek; 11: Békés-Vizesbánom. 12–22: Pendants belonging to group I.1.4. 12: Grave 41, Törökszentmiklós-Surján, Újtelep-homokbánya; 13: Grave 287, Madaras-Halmok; 14: Grave 65, Budapest-Rákoscsaba, Péceli út; 15: Grave 253, Budapest-Rákoscsaba, Péceli út 65; 16: Grave 170, Madaras-Halmok; 17: Grave 471, Madaras-Halmok; 18: Grave 66, Tiszaföldvár-Téglagyár; 19: Grave 480, Site 7, Ecsér; 20: House no. 200, Pócspetri-Nyírjes, Felső-Erdőszél; 21: Grave 5619, Site 5, Üllő; 22: Grave 138, Kiskundorozsma-Subasa



4. kép. 1–6: I.1.5. csoportba tartozó csüngők. 1–2: Budapest-Rákoscscaba, Péceli út 51. sír; 3–4: Tiszaföldvár-Téglagyár 70. sír; 5: Tiszaföldvár-Téglagyár 14. sír; 6: Csárdaszállás 12. sír. 7–8: I.1.6. csoportba tartozó csüngők. 7: Nyiregyháza-Felsősimá, Gyebrás-tanyától északkeletre 175. sír; 8: Kiskundorozsma-Daruhalom III. 250. sír. 9–25: I.2. altípusba tartozó csüngők. 9: Hódmezővásárhely-Erzsébet, Új község 4. sír; 10–12: Óföldséák-Ürmös I. lh., szórványok; 13: Makó-Homokbánya II, Innenső Jángor, szórvány; 14: Apátfalva, Nagyút-dűlő 182. sír; 15: Apátfalva, Nagyút-dűlő 189. sír; 16: Apátfalva, Nagyút-dűlő 200. sír; 17: Csanádpalota-Sulyok-tanya, szórvány; 18–22: Üllő 5. lh. 4903. sír; 23–25: Üllő 5. lh. 4925. sír

Fig. 4. 1–6: Pendants belonging to group I.1.5. 1–2: Grave 51, Budapest-Rákoscscaba, Péceli út; 3–4: Grave 70, Tiszaföldvár-Téglagyár; 5: Grave 14, Tiszaföldvár-Téglagyár; 6: Grave 12, Csárdaszállás. 7–8: Pendants belonging to group I.1.6. 7: Grave 175, Nyiregyháza-Felsősimá, NE of Gyebrás-tanya; 8: Grave 250, Kiskundorozsma-Daruhalom III. 9–25: Pendants belonging to subtype I.2. 9: Grave 4, Hódmezővásárhely-Erzsébet, Új község; 10–12: Stray find, Site I, Óföldséák-Ürmös; 13: Stray find, Makó-Homokbánya II, Innenső Jángor; 14: Grave 182, Apátfalva, Nagyút-dűlő; 15: Grave 189, Apátfalva, Nagyút-dűlő; 16: Grave 200, Apátfalva, Nagyút-dűlő; 17: Stray find, Csanádpalota-Sulyok-tanya; 18–22: Grave 4903, Site 5, Üllő; 23–25: Grave 4925, Site 5, Üllő



5. kép. 1–15: II.1. altípusba tartozó csüngők. 1: Abony, Fábián-tanya 9. sír; 2: Dóc 6. sír; 3: Tiszaföldvár-Téglagyár, szórvány; 4: Nyíregyháza-Oros, Megapark, szórvány; 5: Csanádpalota-Országhatár 221. sír; 6: Hajdúnánás-Béres-dűlő, szórvány; 7: Felsőjózsa; 8: Kétegyháza; 9: Nagykálló-Ipari park 164. sír; 10: Tiszaföldvár-Téglagyár 14. sír; 11: Szőreg, szórvány; 12: Szőreg-Iván téglagyár; 13: Szentes-Ecser 1. sír; 14–15. Rékás. 16–19: II.2. altípusba tartozó csüngők. 16: Óföldreák-Ürmös I. lh. 4. sír; 17–18: Óföldreák-Ürmös I. lh. 114. sír; 19: Tápé-Malajdok A 29. sír

Fig. 5. 1–15: Pendants belonging to subtype II.1. 1: Grave 9, Abony, Fábián-tanya; 2: Grave 6, Dóc; 3: Stray find, Tiszaföldvár-Téglagyár; 4: Stray find, Nyíregyháza-Oros, Megapark; 5: Grave 221, Csanádpalota-Országhatár; 6: Stray find, Hajdúnánás-Béres-dűlő; 7: Felsőjózsa; 8: Kétegyháza; 9: Grave 164, Nagykálló-Ipari park; 10: Grave 14, Tiszaföldvár-Téglagyár; 11: Stray find, Szőreg; 12: Szőreg-Iván téglagyár; 13: Grave 1, Szentes-Ecser; 14–15. Rékás. 16–19: Pendants belonging to subtype II.2. 16: Grave 4, Site I, Óföldreák-Ürmös; 17–18: Grave 114, Site I, Óföldreák-Ürmös; 19: Grave 29, Tápé-Malajdok



6. kép. 1–9: III.1. altípusba tartozó csüngők. 1: Budapest-Rákoscsaba, Péceli út 51. sír; 2–3: Madaras-Halmok 148. sír; 4: Madaras-Halmok 164. sír; 5–6: Madaras-Halmok 204. sír; 7: Óföldrék-Ürmös I. lh. 159. sír; 8: Üllő 5. lh. 7509. sír; 9: Szeged-Óthalom 20. sír. 10–11: III.2. altípusba tartozó csüngők. 10: Nyíregyháza-Felsősim, Gyebzás-tanyától északkeletre 350. sír; 11: Kompolt-Kistéri tanya 25. gödör. 12–13: III.3. altípusba tartozó csüngők. 12: Ecser 7. lh. 1902. sír; 13: Kiszombor B 112. sír. 14–15: III.4. altípusba tartozó csüngő. 14: Bugac-Bimbó, Juhász-tanya, szórvány; 15: Kiskundorozsma-Subasa 121. sír

Fig. 6. 1–9: Pendants belonging to subtype III.1. 1: Grave 51, Budapest-Rákoscsaba, Péceli út; 2–3: Grave 148, Madaras-Halmok; 4: Grave 164, Madaras-Halmok; 5–6: Grave 204, Madaras-Halmok; 7: Grave 159, Site I, Óföldrék-Ürmös; 8: Grave 7509, Site 5, Üllő; 9: Grave 20, Szeged-Óthalom. 10–11: Pendants belonging to subtype III.2. 10: Grave 350, Nyíregyháza-Felsősim, NE from Gyebzás-tanya; 11: Pit 25, Kompolt-Kistéri tanya. 12–13: Pendants belonging to subtype III.3. 12: Grave 1902, Site 7, Ecser; 13: Grave 112, Kiszombor B. 14: Pendants belonging to subtype III.4. 14: Stray find, Bugac-Bimbó, Juhász-tanya; 15: Grave 121, Kiskundorozsma-Suba

FÜGGELÉK – APPENDIX

1. táblázat. A balta alakú csüngők lelőhelyeinek áttekintő táblázata (158–163. oldal)
 Table 1. Overview of the sites with axe-shaped pendants (pp. 158–163)

Lelőhely	A sír tájolása	Az elhunyt neme és életkora	A sír állapota	A tárgy helye a sírban	A csüngők száma, anyaga	Egyéb csüngők a sírban	A sír keltezése	Típus	Irodalom	Képi hivatkozás
1. Abony, Fábrián-tanya 9. sír	DDNy–ÉÉK	fiatal nő	bolygatott	jobb csukló belső oldalán, a gyöngyök és két karperec mellett	1 db (ezüst alapú)	2 db ezüst kör alakú csüngő, 1 db gömb alakú bronz csüngő	3. század közepe/második fele	II.1.	közöletlen	5. kép 1.
2. Apátfalva, Nagytűtűlő 182. sír	D–É	nő (16–18 éves)	bolygatatlan	jobb alkarcsontok között egy karperec mellett	1 db (réz alapú)	–	4–5. század	I.2.	KUJÁNI 2014, 39–40, 10. tábla 2; KUJÁNI 2015, 6. t. 2, 9. t. 4.	4. kép 14.
2. Apátfalva, Nagytűtűlő 189. sír	–	nő (23–25 éves)	bolygatott	–	1 db (réz alapú)	borostyán, vas és bronz csüngő	4–5. század	I.2.	KUJÁNI 2014, 11. tábla 3D; KUJÁNI 2015, 7. t. 6, 9. t. 8.	4. kép 15.
2. Apátfalva, Nagytűtűlő 200. sír	–	nő (mat.)	bolygatott	térdek között	1 db (réz alapú)	bronz és ezüst karikaesüngők	4–5. század	I.2.	KUJÁNI 2014, 12. t. 9; KUJÁNI 2015, 7. t. 14.	4. kép 16.
3. Békés-Vizesbánom	–	nő	ismeretlen leletkörülmény	–	1 db (ezüst alapú)	1 db <i>Cypraea</i> csiga, 2 db gömbös gyűrű	2–3. század (?)	I.1.3.	PÁRDUZ 1944, 25, LIV. t. 4.	3. kép 11.
4. Budapest XVII. Rákosszaba, Péceli út 51. sír	DDK–ÉÉNy	nő (sen.)	bolygatott	jobb alkar és a keresztcsont között	5 db (réz alapú)	–	4. század	I.1.1. I.1.5. III.1.	–	2. kép 2; 4. kép 1–2; 6. kép 1.
4. Budapest XVII. Rákosszaba, Péceli út 65/3. sír	DDK–ÉÉNy	nő (ad.–mat.) zsuagorított	bolygatatlan	bordák között	1 db (vas)	–	4. század	I.1.4.	–	3. kép 14.
4. Budapest XVII. Rákosszaba, Péceli út 253. sír	DDK–ÉÉNy	leány (3–4 éves)	bolygatott	jobb csuklón, két karperec alatt	1 db (réz alapú)	–	4. század	I.1.4.	–	3. kép 15.
5. Budapest XXIII. Soroksár, Vető VII. dűlő 255. sír	DK–ÉNy	nő (30–34 éves)	bolygatott	a sír közepéről	1 db (réz alapú)	–	2–4. század	I.1.3.	–	3. kép 5.
6. Bugac-Bimbó, Juhász-tanya, szörvény	–	–	–	–	1 db (réz alapú)	–	2. század 2. fele–3. század első harmada	III.4.	–	6. kép 14.
7. Bükkábrány-Bánya XII. lh., szörvény	–	–	–	–	1 db (ezüst alapú)	–	–	I.1.2.	–	2. kép 16.
7. Bükkábrány-Bánya XV. lh., szörvény	–	–	–	–	2 db (ezüst alapú)	–	–	I.1.1. I.1.3.	–	2. kép 11; 3. kép 3.
8. Csamádpalota-Sulyok tanya, szörvény	–	–	–	–	1 db (réz alapú)	–	–	I.2.	–	4. kép 17.
9. Csamádpalota-Országhátár 221. sír (Snr. 422)	DDK–ÉÉNy	felnőtt	bolygatott	betöltésből	1 db (ezüst alapú)	–	–	II.1.	–	5. kép 5.

10.	Csárdaszállás 12. sír	D-É	nő		bolygatott			1 db	–	–	4–5. század	I.1.5.	VADAY 1994, 109, Tab. VIII. 2.	4. kép 6.
11.	Domaszék-Nagy Mátyás-dűlő 82. sír	D-É	nő (ad.)		bolygatott			1 db (vas)	bronzkarika	–	4. század vége-5. század eleje	I.1.3.	MÉSZÁROS-SOSKUTI 2005, 118.	3. kép 4.
12.	Dóc 6. sír	DK-ÉNy	félnőtt nő		bolygatott			1 db (réz alapú)	–	–	3–4. század	II.1.	TROGMAYER 1960, 59, 61, XI. t. 7.	5. kép 2.
13.	Dunavesse-Merdzsán-dűlő, szorvány	–	–		–			1 db (réz alapú)	–	–	–	–	–	–
14.	Ecsér 7. lh. 1902. sír	D-É	leány gyermek		bolygatatlan			1 db (fehér közet)	–	–	4. század vége (?)	III.3.	–	6. kép 12.
14.	Ecsér 7. lh. 2997. sír	KDK-NyÉ-Ny	férfi		bolygatatlan			1 db (ezüst alapú)	2 db ezüst kör alakú csüngő	–	4. század vége (?)	I.1.1.	KÓVARI ET AL. 2006, 21, 23.	2. kép 14.
14.	Ecsér 7. lh. 480. sír	DK-ÉNy	gyermek		bolygatott			1 db (vas)	–	–	4. század vége (?)	I.1.4.	–	3. kép 19.
15.	Endrőd-Kocsorhegy 41. sír	D-É	nő		bolygatatlan			3 db (réz alapú, ezüst alapú, vas)	kauri csigák bronzkarikán, 8 db egymásba fűzött ezüstkarika	–	2–4. század	I.1.1. I.1.2.	JUHÁSZ 1978, 97–100, VI. t. 2a, VI. t. 5a, VI. t. 4a.	2. kép 5, 23–24.
16.	Emőháza-Bótos, Kollinger- vác 4. sír	D-É	–		bolygatatlan			1 db (ezüst alapú)	–	–	3–4. század	I.1.1.	PÁRDU CZ 1940, 262, XLIV. t. 16; VADAY 1985, 370.	2. kép 9.
17.	Érsekhalma-Hild-puszta, szorvány	–	–		–			1 db (réz alapú)	–	–	–	I.1.2.	–	2. kép 26.
18.	Felsőzsza/Debrecen-Józsa 1. vagy 2. sír	D-É	nő		bolygatott			1 db (réz alapú)	4 db bronzkarika	–	3–4. század	II.1.	PÁRDU CZ 1950, 23, LXX. t. 10; KULCSÁR 1998, 124.	5. kép 7.
19.	Hajdúbosszormény-Hetven- egyháza	–	–		–			1 db (réz alapú)	–	–	–	–	–	–
20.	Hajdúnánás-Béres-dűlő, szorvány	–	–		–			1 db (ezüst alapú)	–	–	–	II.1.	–	5. kép 6.
21.	Hajdúnánás-Mályvás, szorvány	–	–		–			1 db (ezüst alapú)	–	–	–	I.1.2.	–	2. kép 17.
22.	Hajdúnánás-Nagy Vidi-halom, szorvány	–	–		–			1 db (ezüst alapú)	–	–	–	I.1.1.	–	2. kép 15.
23.	Hajdúnánás-Polgár, szorvány	–	–		–			1 db (ezüst alapú)	–	–	–	I.1.2.	–	2. kép 18.
24.	Hódmezővásárhely- Erzsébet, Új község 4. sír	D-É	gyerek		bolygatott			1 db (réz alapú)	–	–	3–4/5. század	I.2.	B. NAGY 1984, 209–211, 12. ábra 7–7a.	4. kép 9.
25.	Kétegyháza	–	–		nem hiteles leletkörülmények			1 db (ezüst alapú)	–	–	3–4. század (?)	II.1.	PÁRDU CZ 1931, 110, XVII. t. 4; PÁRDU CZ 1950, 27, 90, LXXXII. t. 3.	5. kép 8.
26.	Kiskőrös-Csutkás-tó, Rác kút 6. sír	–	nő		bolygatatlan			1 db arany	bronz vödör alakú csüngő, arany csüngődíszek	–	2–3. század	I.1.1.	PÁRDU CZ 1941, 20, XXIV. t. 1; KÖHEGYI 1982, 308–310, IX. t.	2. kép 6.

27.	Kiskundorozsma-Daruhalom III. 250. sír	DK-ÉNy	nő (sen.)	bolygatott	esigolyák és combcsont között (másodlagos)	1 db (réz alapú)	–	4–5. század	I.1.6.	közöletlen	4. kép 8.
28.	Kiskundorozsma-Nagyszék 26/72. lh. 1322. sír	DDNy-ÉÉK	férfi gödörhulla	bolygatatlan	bal csukló mellett	1 db (réz alapú)	–	2. század vége-3. század első fele	I.1.2.	SZALONTAI-TÓTH 2000, 66.	2. kép 19.
29.	Kiskundorozsma-Subasa 121. sír	–	nő (ad.)	–	nyakban	1 db	Cypraea csiga, 2 db bronz csengő, szkíta nyílhegy kárikára fűzve	4. század	III.3.	Bozsik 2003, 101–102, 5. kép	6. kép 15.
29.	Kiskundorozsma-Subasa 138. sír	ÉNy-DK	férfi (ad.)	bolygatott	jobb csukló mellett	1 db	ezüst félföld alakú csingő	4. század	I.1.4.	Bozsik 2003, 100, 3. kép 16.	3. kép 22.
29.	Kiskundorozsma-Subasa 148. sír	É-D	nő	bolygatott	jobb csuklón, két karperec mellett	1 db (réz alapú)	–	4. század	–	közöletlen	–
30.	Kiszombor B 74. sír	D-É	–	–	gyöngyök között	1 db (kálcium)	szív alakú csingő	3–4. század	III.3.	PÁRDU CZ 1950, 15, XXXVIII. t. 4.	6. kép 13.
30.	Kiszombor B 112. sír	D-É	nő	bolygatatlan	jobb kézfejnél, gyöngyök között	1 db (réz alapú)	akasztófüles római érme, Cypraea csiga akasztóval, 2 db bronzcsengő, 7 db egymásba fonódó ezüstkarika	3–4. század	–	PÁRDU CZ 1950, 17, XLV. t. 3.	–
31.	Kompolt-Kistértanya 25. gödör	–	–	–	–	1 db (réz alapú)	–	3. század második harmada	III.2.	BÁNFY ET AL. 1999, 33, 56. t. 1.	6. kép 11.
32.	Kórószentgyörgy	–	nő	–	torquesen	1 db	–	4. század	II.1.	PÁRDU CZ 1931, 94, XVII. t. 4; PÁRDU CZ 1950, 41.	–
33.	Madaras-Halmok 13. sír	DK-ÉNy	nő	bolygatott	–	3 db (ezüst alapú)	–	2/3–5. század eleje	I.1.2.	KÖHEGYI-VORÓ S 2011, 4. tábla 6–8.	2. kép 20–22.
33.	Madaras-Halmok 143. sír	DK-ÉNy	nő	bolygatott	–	1 db (ezüst alapú)	* akasztófüles római érme	2/3–5. század eleje	I.1.3.	KÖHEGYI-VORÓ S 2011, 30. tábla 15.	3. kép 8.
33.	Madaras-Halmok 148. sír	D-É	nő	bolygatott	–	2 db (réz alapú)	–	2/3–5. század eleje	III.1.	KÖHEGYI-VORÓ S 2011, 32. tábla 13–14.	6. kép 2–3.
33.	Madaras-Halmok 164. sír	DK-ÉNy	1–2 éves gyermek	bolygatott	bordákon	1 db (réz alapú)	ezüst félföld alakú csingő	2/3–5. század eleje	III.1.	KÖHEGYI-VORÓ S 2011, 37. tábla 13.	6. kép 4.
33.	Madaras-Halmok 170. sír	DK-ÉNy	nő	bolygatott	–	1 db (vas)	–	2/3–5. század eleje	I.1.4.	KÖHEGYI-VORÓ S 2011, 38. tábla 13.	3. kép 16.
33.	Madaras-Halmok 204. sír	DK-ÉNy	nő (mat.)	bolygatott	jobb felkar alsó végénél	2 db (ezüst-alapú)	–	2/3–5. század eleje	III.1.	KÖHEGYI-VORÓ S 2011, 46. tábla 11–12.	6. kép 5–6.
33.	Madaras-Halmok 287. sír	DK-ÉNy	nő (ad.)	bolygatatlan	jobb medencelapátón	1 db (vas)	–	2/3–5. század eleje	I.1.4.	KÖHEGYI-VORÓ S 2011, 65. tábla 6.	3. kép 13.

		D-É	nő (ad.)	bolygatott		bolygatott		gyöngy vagy csüngő	2/3-5. század eleje	I.1.4.	KÖHEGYI-VÖRÖS 2011, 105. tábla 3.	3. kép 17.
33.	Madaras-Halmok 477. sír	D-É	nő (ad.)	bolygatott		bolygatott		1 db (réz alapú)		I.1.4.		3. kép 17.
34.	Makó-Homokbánya II, Immensó-lángor, szorvány	-	-	-		-		1 db (réz alapú)		I.2.	SÓSKUTI 2013, 509.	4. kép 13.
35.	Mezőkövesd, Kettős kút tava 1. sír	D-É	nő	bolygatott		bolygatott	melles jobb oldalán	1 db (réz alapú)	2-4. század	I.1.1.	közöletlen	2. kép 4.
36.	Nagykálló-Ipári park 164. sír	D-É	nő	bolygatott		bolygatott	koporsó K-i szélénél	1 db (ezüst alapú)	2-4. század	II.1.	közöletlen	5. kép 9.
37.	Nagykárolyfalva/Banatski Karlovac	-	-	-		-	gyöngyök alatt, huzalra felfűzve	1 db (mészke)		-	VADAY 1985, 370.	-
38.	Nagyút, Göböljárás 5. sír	D-É	nő	bolygatott		bolygatott	másodlagos helyen, a medencén	akasztófüles római érme	3-4. század	I.1.3.	ÁCS 1997, 103.	3. kép 7.
39.	Nyíregyháza-Felsősima, Gyebrás-tanyától észak-kelre, 175. sír	D-É	férfi (30-60 év közötti)	bolygatott		bolygatott	láb helyén	1 db (réz alapú)	2-3. század	I.1.6.	közöletlen	4. kép 7.
39.	Nyíregyháza-Felsősima, Gyebrás-tanyától észak-keletre, 350. sír	D-É	-	bolygatott		bolygatott	térd helye felett	1 db (réz alapú)	2-3. század	III.2.	közöletlen	6. kép 10.
40.	Nyíregyháza-Oros, Megapark, szorvány	-	-	-		-		1 db (ezüst alapú)		II.1.	közöletlen	5. kép 4.
41.	Nyíregyháza-Oros 464. gödör	-	-	-		-		1 db (ezüst alapú)		I.1.1.	közöletlen	2. kép 1.
42.	Ócsa-Inárcs szőlő 4. sír	DNy-ÉK	nő	munkások által bolygatott			melleson, a felkar végénél	1 db (réz alapú)	3-4. század	I.1.3.	SALAMON 1959, 77-78, VII. t. 8.	3. kép 1.
42.	Ócsa, szorvány	-	-	-		-		1 db (réz alapú)		I.1.3.	SALAMON 1959, 78, VI. t. 4.	3. kép 2.
43.	Óföldséák-Ürmös I. lh. 4. sír	DK-ÉNy	nő (sen.)	bolygatatlan			jobb alkarnál karperec és 2 db gyöngy között	1 db (réz alapú)	4. század vége	II.2.	közöletlen	5. kép 16.
43.	Óföldséák-Ürmös I. lh. 114. sír	DK-ÉNy	nő (ad.)	bolygatott		bolygatott	karcsontok közelében	2 db (réz alapú, ezüst alapú)	Cypraea csiga, ólomcsüngő	II.2.	közöletlen	5. kép 17-18.
43.	Óföldséák-Ürmös I. lh. 159. sír	DNy-ÉK	nő (ad.)	bolygatott		bolygatott	jobb csuklón, 4 db gyöngy mellett	1 db (ezüst alapú)	4. század vége	III.1.	közöletlen	6. kép 8.
43.	Óföldséák-Ürmös I. lh., szorvány	-	-	-		-		3 db (réz alapú)		I.2.	SÓSKUTI 2013, 509, II. tábla 2-4.	4. kép 10-12.
44.	Pócspetri-Nyírjes, Felső-Erdőszél 200. ház	-	-	-		-		1 db (réz alapú)	2. század második fele-3. század	I.1.4.	MASEK 2012, 237-238, 35. t. 5.	3. kép 20.
45.	Pusztataskony 3. lh., szorvány	-	-	-		-		1 db (réz alapú)		I.1.1.	közöletlen	-
46.	Rékás (Reças), kincslet	-	-	ároküszítés közben került elő			ezüst karikára felfűzve	3 db (ezüst alapú)	3. századnál későbbi	II.1.	TÉGLÁS 1892, 190; PARDUCZ 1950, 34.	5. kép 14-15.
47.	Saágh	-	nő	-		-	torquesen	2 db	2-3. század (?)	-	PARDUCZ 1931, 79-80.	-
48.	Sándorfalva-Eperjes, Ivótavak 6. sír	D-É	fiatal nő	bolygatatlan			melleson, gyöngyök között	1 db (borostyán)	4-5. század	I.1.2.	VÖRÖS 1985, 144-145, VII. t. 3.	2. kép 25.

49.	Szabadka-Veresgyháza / Subotica-Verusić 77. sír	D-É	kétfős temetés (nők)	bolygatott	–	1 db (réz alapú)	félhold alakú csüngő, 9 db egymásba fűzött rugós karika	4–5. század	I.1.1.	SZEKERES-SZEKERES 1996, I, XI. t. 4.	2. kép 3.
50.	Szeged-Óthalom 19. sír	DK-ÉNy	kétfős temetés (nők)	bolygatatlan	–	1 db (ezüst alapú)	3 db zárt karika, 1 db feltekerített végű karika	4. század	I.1.1.	PÁRDU CZ 1960, 74, 78, XXVII. t. 9; VARGA-ÁRZSI 1880, 326.	2. kép 13.
50.	Szeged-Óthalom 20. sír	–	nő	–	lábszáraikon fekvő gyöngyök között	1 db (mészkő)	–	4. század	III.1.	PÁRDU CZ 1960, 78, 94, XXVIII. t. 10.	6. kép 7.
51.	Szentes-Esmer 1. sír	–	nő	–	–	1 db	5 db feltekerített végű karika	–	II.1.	PÁRDU CZ 1931, 104, XVII. t. 4; PÁRDU CZ 1950, 45; VADAY 1985, 370.	5. kép 12.
52.	Szőreg	–	–	földút építésénél került elő	–	1 db (réz alapú)	–	–	II.1.	VADAY 1985, 370.	5. kép 11.
53.	Szőreg-Iván téglagyár	–	nő	–	–	1 db (ezüst alapú)	–	3. századnál későbbi	II.1.	VADAY 1985, 370.	5. kép 11.
54.	Tápé-Malajdok A 29. sír	DDK-ÉNy	nő	bolygatott	–	1 db (mészkő)	–	4–5. század	II.2.	PÁRDU CZ-KÖREK 1948, LV. t. 2; VADAY 1985, 370.	5. kép 19.
55.	Tápiózele-Pedagógusilletmény földek 14. sír	DK-ÉNy	nő (ad.-mat.)	bolygatatlan	jobb alkarcsontok alatt	3 db (réz alapú)	–	2–3. század	I.1.3.	DINNYÉS 1977, 31; DINNYÉS 1980, 194–195, 21. t. 9.	3. kép 10.
56.	Tázlár-Templomhegy 301. sír	ÉK-DNy	nő	bolygatott	–	1 db (réz alapú)	–	2–4. század	I.1.1.	közöletlen	2. kép 12.
57.	Tiszaeszlár-Ócskaifalu, szórvány	–	–	–	–	1 db (ezüst alapú)	–	–	I.1.3.	közöletlen	3. kép 6.
58.	Tiszaiföldvár-Téglagyár 14. sír	–	nő	bolygatatlan	mellsonton	2 db (réz alapú, vas)	–	2. század második fele–4. század közepe	I.1.5. II.1.	VADAY 2006, 46–47; SCHWAR CZ 2009, 40, 42, V. tábla III. 14; 1–2.	4. kép 5; 5. kép 10.
58.	Tiszaiföldvár-Téglagyár 66. sír	–	nő	–	jobb csuklón, gyöngyök között	5 db (réz alapú)	–	3. század második fele–4. század közepe	I.1.4.	SCHWAR CZ 2009, 40, 42, V. tábla III. 66; 1–5.	3. kép 18.
58.	Tiszaiföldvár-Téglagyár 70. sír	–	nő	–	koponya jobb oldalán	2 db (réz alapú)	7 db rugós karika	4. század második fele–4. század közepe	I.1.5.	SCHWAR CZ 2009, 40, 42, V. tábla III. 70; 1–2.	4. kép 3–4.
58.	Tiszaiföldvár-Téglagyár, szórvány	–	–	–	–	1 db (ezüst alapú)	–	–	II.1.	VADAY 1980, 231, Taf. 136, 3; SCHWAR CZ 2009, V. tábla III. 1974/D; 1.	5. kép 3.

59.	Törökkánizsa/Novi Knezevac	–	–	–	–	egy huzalkarkötőn és egy feltekerített végű karikán	2 db	–	–	VADAY 1985, 370.	–	
60.	Törökszentmiklós-Surján Újtelep, homokbánya 36. sír	D–É	nő	bolygatott	–	–	1 db (ezüst alapú)	akasztófüles római érme	2–3. század	I.1.3.	VADAY 1985, 348, Abb. 6. 11; VADAY 1989, 285, T. 137.	3. kép 9.
60.	Törökszentmiklós-Surján Újtelep, homokbánya 41. sír	D–É	–	bolygatott	–	–	1 db (ezüst alapú)	–	2–3. század közepe	I.1.4.	VADAY 1985, 348, Abb. 6. 21; VADAY 1989, 286, T. 137.	3. kép 12.
60.	Törökszentmiklós-Surján Újtelep, homokbánya 78. sír	D–É	–	bolygatatlan	nyakcsigolyánál	–	1 db (vas)	–	2–3. század közepe	I.1.1.	VADAY 1985, 352; VADAY 1989, 287, T. 143. 4.	2. kép 7.
61.	Üllő 5. lh. 4903. sír	EÉK–DDNy	nő (ad.)	bolygatott	lábvégi mélyedésben	–	5 db (réz alapú)	–	4. század	I.2.	közöletlen	4. kép 18–22.
61.	Üllő 5. lh. 4925. sír	ÉNy–DK	nő (18–23 éves)	bolygatott	–	–	3 db (réz alapú)	–	4. század	I.2.	közöletlen	4. kép 23–25.
61.	Üllő 5. lh. 5619. sír	DK–ÉNy	gyermek (5 éves)	bolygatott	bal esukló mellett	–	1 db (vas)	–	4. század	I.1.1.	közöletlen	3. kép 21.
61.	Üllő 5. lh. 5978. sír	DK–ÉNy	nő (ad.)	bolygatott	bal kéz környéke	–	1 db (ezüst alapú)	–	4. század	I.1.1.	közöletlen	2. kép 10.
61.	Üllő 5. lh. 7509. sír	DK–ÉNy	nő (ad.)	bolygatott	gerinc jobb oldalán	–	1 db (ezüst alapú)	–	4. század	III.1.	közöletlen	6. kép 9.
61.	Üllő 5. lh. 7521. sír	DK–ÉNy	nő (ad.–mat.)	bolygatott	–	–	1 db (ezüst alapú)	félhold alakú csüngő	4. század	I.1.1.	közöletlen	2. kép 8.
62.	Valkó	–	–	–	–	–	1 db	–	–	–	VADAY 1985, 370.	–
63.	Versece/Vršac 11. sír	–	–	–	–	–	5 db	–	–	–	VADAY 1985, 370.	–
63.	Versece/Vršac 16. sír	–	–	–	–	–	1 db (mészke)	–	–	–	VADAY 1985, 370.	–
64.	Hertelendyfalva/Vojlovica-Pančevo	–	–	–	–	–	–	temetőspecifikus tárgy	4. század	–	KULCSAR 1998, 84.	–