

# BALTA ALAKÚ AMULETTEK A KÁRPÁT-MEDENCE 11–12. SZÁZADI HAGYATÉKÁBAN. RÉGÉSZETI MEGFIGYELÉSEK A MINIATÜRIZÁLT TÁRGYAKRÓL, VALAMINT A KORA ÁRPÁD-KORI RUSZ–MAGYAR KAPCSOLATOK KÉRDÉSÉRŐL

FÜREDI ÁGNES\* – KIRÁLY ÁGNES\*\* – PÓPITY DÁNIEL\*\*\* – ROSTA SZABOLCS\*\*\*\* –  
TÜRK ATTILA\*\*\*\*\* – ZÁGORHIDI CZIGÁNY BERTALAN\*\*\*\*\*

*Absztrakt: A tanulmány a 10–13. századi Észak- és Kelet-Európa egy jellegzetes tárgytypusának, a balta alakú amuletteknek a magyarországi leleteit, illetve azok kapcsolatrendszerét mutatja be. A lelettípusnak sokáig csak egy Kárpát-medencei példányát ismertük, az utóbbi években azonban ugrásszerűen megnőtt a hazánkban előkerült darabok száma, ami a legfrissebb kelet-európai elterjedési térképek alapján várható volt. A miniatürizált tárgyak, köztük a balta alakú amulettek használatának hagyománya valószínűleg Skandináviából indult ki a korai középkorban, de széles körű kelet-európai elterjedésük a II. században egyértelműen a Rusz aktivitásához köthető. A tárgytypust a Kárpát-medence kora Árpád-kori hagyatékában a magyar kutatás eddig a Ruszból érkező zsoldosokhoz kötötte, mint importleletet. Jelen tanulmány minden eddiginél nagyobb adatbázis és nemzetközi szakirodalom alapján foglalja össze ismereteinket erről a korábban kissé egyoldalúan értékelt tárgyról. Az új darabok részletes közlése mellett dolgozatunk további értelmezési lehetőségeket is felvet a leletek interpretációja kapcsán.*

**Kulcsszavak:** Skandinávia, Baltikum, Lengyelország, Kelet-Európa, Kárpát-medence, balta alakú amulettek, 10–13. század, Rusz és skandináv kapcsolatok, miniatürizált tárgyak

## BEVEZETÉS<sup>1</sup>

A legutóbbi évtizedig egyedinek számított a Kárpát-medence honfoglalás- és kora Árpád-kori leletei között az a jellegzetes formájú, bronzból öntött, ívelt pengéjű, baltát imitáló, amulett jellegű tárgy, mely Szabolcsveresmart határában, a Tisza-part omlásából került elő 1885-ben.<sup>2</sup> Később Fodor István utalt egy hasonló, azóta

sajnos elveszett példányra Hajdúhadház határából,<sup>3</sup> majd szintén 2014-ben publikált egy – a szabolcsveresmartival rokon kidolgozású és méretű –, de eltérő formájú balta alakú amulettet.<sup>4</sup> A hazai leletanyagban ritka, jellegzetes formájú lelettípus jól ismert Észak- és Kelet-Európában, a Baltikumban, illetve a középkori Rusz és a

\* Pázmány Péter Katolikus Egyetem BTK, Történettudományi Doktori Iskola (Régészeti Tanszék), H-2087 Piliscsaba, Egyetem u. 1. [furediagi@gmail.com](mailto:furediagi@gmail.com)

\*\* MTA BTK Régészeti Intézet, Lendület Mobilitás Kutatócsoport, H-1014 Budapest, Úri u. 49. [kiraly.agnes@btk.mta.hu](mailto:kiraly.agnes@btk.mta.hu)

\*\*\* Móra Ferenc Múzeum, H-6720 Szeged, Roosevelt tér 1–3. [popitydani@gmail.com](mailto:popitydani@gmail.com)

\*\*\*\* Kecskeméti Katona József Múzeum, H-6000 Kecskemét, Bethlen krt. 1. [rosta@kkjm.hu](mailto:rosta@kkjm.hu)

\*\*\*\*\* Pázmány Péter Katolikus Egyetem BTK, Régészeti Tanszék, H-2087 Piliscsaba, Egyetem u. 1./MTA BTK Történettudományi Intézet, Magyar Östörténeti Témacsoport, H-1014 Budapest, Országház u. 30. [turk.attila@btk.mta.hu](mailto:turk.attila@btk.mta.hu)

\*\*\*\*\* Pázmány Péter Katolikus Egyetem BTK, Régészeti Tanszék, H-2087 Piliscsaba, Egyetem u. 1. [zagorhidi.czigany.bertalan@gmail.com](mailto:zagorhidi.czigany.bertalan@gmail.com)

<sup>1</sup> A kutatás a TÁMOP 4.2.4. A/1-11-1-2012-0001 „Nemzeti Kiválóság Program”, az OTKA/NKFIH 106369, valamint az MTA BTK MÓT 28.317/2012 keretében valósult meg. A cikk a Bolyai János Kutatási Ösztöndíj támogatásával készült.

<sup>2</sup> DIENES 1961, 188–189. A további irodalmat ld. a leletkatalógusban (Kat. 9), I. táblázat 5.

<sup>3</sup> FODOR 2001, 25; Kat. 5, I. táblázat 5.

<sup>4</sup> FODOR 2014, 613–614; Kat. 4, I. táblázat 4.

mai Lengyelország területén is. A szakirodalomban közölt, illetve az említett területek múzeumi gyűjteményeiben fellelhető leletek mellett sajnálatos módon – az utóbbi évek aktív fémkeresős tevékenysége nyomán – az illegális műkincspiacon és magánygyűjteményekben is számtalan példánnyal találkozhatunk (5–7. kép).

Alapanyaguk tekintetében legjellemzőbb a bronzból öntött változat, de a vasból, ólomból készült példányok, vagy akár a kicsi, borostyánból készült balta alakú amulettek, csüngők sem ritkák (7. kép). Mindez jól jelzi, hogy alapanyagtól függetlenül maga a baltaforma (is) kiemelt szimboli-

kus jelentőséggel bírt a népvándorlás kori és kora középkori Európában (7. kép 1–2).<sup>5</sup> A hazánkban előkerült balta alakú amulettek száma 2014–2016 között a többszörösére nőtt, ami a legfrissebb kelet-európai elterjedési térképek alapján, főként a Balkánon feltűnő példányok miatt tulajdonképpen várható volt (27. kép 1). 2010-ben egy közel százoldalas lengyel összefoglalás született a témában,<sup>6</sup> s mivel a nemzetközi szakirodalom is sokszorosára nőtt, így indokoltnak láttuk az újonnan előkerült hazai darabok közlésével kiegészíteni a leletcsoport elterjedésének térképét és áttekinteni az eddigi ismereteket.

#### A TÁRGYTÍPUS NEMZETKÖZI ÉS HAZAI KUTATÁSTÖRTÉNETE

Haakon Shetelig 1912-ben egy norvégiai sírlelet (Svingesæter) kapcsán tekintette át Írországtól a Rusz területekig az addig ismert kisméretű vas- és bronzbaltákat, melyek nagyrészt a harci fegyverek formáját utánozták.<sup>7</sup> Az általa közölt svingesæteri lelet a jelen tanulmány tárgyát képező baltáktól kissé eltérő kivitelű, a ritkának számító, nyelével egybeöntött, bronzból készült miniatűr balták közé tartozik.<sup>8</sup> Ez a későbbi összefoglalásokban kevés figyelmet kapott, ami azért érdekes, mert jól dokumentált női sírból származik. A kisméretű balta a deréktájékon került elő, többek között varrótűkkel, ólom orsógombbal és gyöngytöredékekkel együtt.<sup>9</sup> Mindezek alapján a szerző női munkaeszköznek valószínűsítette a miniatűr nyeles baltát. Shetelig korai összefoglalásának jelentősége egyrészt az általa közölt tárgy leletkontextusában rejlik (mivel a miniatűr balták jelentős része szórványlelet), másrészt már ő meghatározta a lehetséges interpretációk körét: játékszer, munkaeszköz,

szimbolikus jelentéssel bíró mágikus tárgy.<sup>10</sup> Megállapítása szerint elsősorban a kutató személyétől függ, hol húzza meg a határt a még praktikus funkciót betölteni képes kisméretű balták és a miniatűrök (szimbolikus tárgyak) között.<sup>11</sup>

Peter Paulsen 1939-es tanulmányában széles körű áttekintést adott a kisméretű bronz- és borostyánbaltákról. Használatuk megítélése szempontjából elsősorban szintén a hagyományos használatra (munkaeszköz vagy fegyver) már alkalmatlannak tűnő méretet vette alapul. Elkülönítette a néhány, nyelével egybeöntött kisbaltát a köpús, nemegyszer kis fa nyélmaradvánnyal előkerült, illetve a felfüggesztve, csüngőként hordott példányoktól, de alapvetően formai alapon csoportosította a tárgytypus leleteit.<sup>12</sup>

Jan Petersen a viking kori eszközök feldolgozása során 1951-ben ezzel a lelettípussal is foglalkozott,<sup>13</sup> és munkájában elsősorban Shetelig eredményeire hivatkozott. Érdekes módon ő a mi-

<sup>5</sup> A szarmata kori hasonló tárgytypushoz ld. GULYÁS 2015.

<sup>6</sup> KUCYPERA–PRANKE–WADYL 2010a.

<sup>7</sup> SHETELIG 1912.

<sup>8</sup> PAULSEN 1939, 161.

<sup>9</sup> SHETELIG 1912, 5–8. Az általa közölt sír mellékleteire tekintettel (orsó, tű) kifejezetten női munkaeszközre gondolt. A használati tárgy problematikájára egy néprajzi példa, a 19. századi „cukorvágó”, illetve a varrásnál használt „gomblyukvágó” baltácskák bemutatásával is rámutatott, melyek kis méretük ellenére munkaeszközök voltak (SHETELIG 1912, 17–18, Fig. 22).

<sup>10</sup> A fejezetben kifejezetten a lelettípus konkrét kutatási állomásait és az esetleges etnikai-társadalmi interpretációk változatait ismertetjük. A miniatűr balták, balta alakú amulettek kognitív, kulturális értelmezésének különböző elméleteire, valamint a miniatűrízálás és az amuletthasználat általánosabb kérdésére lentebb, önálló fejezetben térünk ki.

<sup>11</sup> SHETELIG 1912, 10.

<sup>12</sup> PAULSEN 1939, 159–171; némileg felújított, új leletekkel kiegészített kiadása: PAULSEN 1956, 190–204.

<sup>13</sup> PETERSEN 1951, 339–341.

niatúr baltákat a horgolásra-túvarrásra használt csonttűkkel tárgyalta együtt, talán a Shtelignél ismertetett leletkontextus (és az esetleges női munkaeszközként való értelmezés) miatt.<sup>14</sup> A még valóban gyakorlati funkciót betölteni képes balták és a már csak miniatűrnek minősülő szimbolikus darabok között 10 cm hosszúságban jelölte meg a határt. Összegzésében végül alapvetően amulettként határozta meg ezeket a tárgyakat.<sup>15</sup> A méretet illetően később Ines Beilke-Voigt a miniatürizálás kérdését tárgyaló 1997-es tanulmányában alapvetően azokat a tárgyakat határozta meg szimbolikusként, melyek már nem alkalmasak eszközként való használatra. Azonban ő is felhívta a figyelmet a miniatűr jellegű, ám munkaeszközként alkalmazható tárgyak problematikájára. Balták esetében pl. a kissé nagyobb (h.: 6–8,8 cm), egyszerű, díszítetlen kivitelű példányok szerinte alkalmasak lehetnek kisebb ácsmunkákra, s nem kell feltétlenül szimbolikus tárgyaknak minősíteni őket.<sup>16</sup> A méreten alapuló funkciómeghatározás tehát nem egyértelmű, amint azt Shtelig és Petersen megállapításai is jelzik. A miniatűr balták elkülönítését illetően a későbbiekben Else Roesdahl is elfogadta a 10 cm-es hosszúságot mint mérethatárt,<sup>17</sup> míg a főleg lengyelországi gyűjtést végző Wołoszyn–Panasiewicz szerzőpáros 8 cm-ben adta meg azt.<sup>18</sup>

Andrzej Nadolski az 1950-es években elsősorban a munkára vagy harci funkcióra alkalmas méretű balták tipológiájával foglalkozott, de röviden kitért a miniatűr példányokra is, melyeket gyermekjátékként értelmezett.<sup>19</sup> Klasszifikációs rendszerében a miniatűr balták egyik formai csoportja a harci balták V. típusával egyezik meg. Ezek egykarú, aszimmetrikus pengéjű, szakállas, rendszerint nyéltámaszos példányok. A legtöbb balta alakú amulett az oldalsó nyéltámasszal is rendelkező V.a csoportba soroltakkal mutat párhuzamot,

míg az V.b csoport képviselőinél ez az elem hiányzik.<sup>20</sup>

A középkori harci balták tipológiájánál Anatolij N. Kirpicsnyikov szintén felállított egy saját tipológiai rendszert, melyben Nadolski említett V. típusa nála a IV. típusnak felel meg.<sup>21</sup> Ezek az egykarú, kiszélesedő pengéjű szekercék voltak a legnépszerűbb harci balták a 10–12. században a szlávok törzsterületén is, de elterjedésük ennél jóval szélesebb körű volt. Feltételezhetően római eredetű formai variánsról van szó, melynek két legfőbb jellemzője az elkülönülő szakállrészt és a nyéltámaszos köpű.<sup>22</sup>

Vlagyiszlav P. Darkevics 1961-es tanulmányában a fenti baltatípus jellegzetes miniatűr változatának mérete és kontextusa alapján arra a következtetésre jutott, hogy feltétlenül amulettekről van szó, mivel szerinte főleg temetkezési körülmények közt fordultak elő. Úgy gondolta, hogy a miniatűr baltákat a pogány szláv hitvilággal lehet összekapcsolni, különösen az igen jellegzetes, pontkörös és farkasfogmintás díszítésű öntött bronz példányok esetében.<sup>23</sup> Véleménye szerint ezt támasztja alá az ornamentika is: a pontkörök nap-szimbólumok, míg az ékminták és cikcakkvonalak a villámlást jelképezik. Vagyis szerinte ezek a tárgyak óvták viselőjüket az égi jelenségektől, s a Thor–Perun–Perkunas kultuszhoz kapcsolhatók.<sup>24</sup>

A Darkevics által tárgyalt miniatűr balták két fő típusát Nyikolaj A. Makarov különítette el 1992-es cikkében (Makarov I–II. típus),<sup>25</sup> s azóta is ez a tipológiai felosztás a meghatározó a szakirodalomban (3–4. kép). Az I. csoportot az aszimmetrikus pengéjű szakállas balták alkotják, melyek formája azonos Nadolski V. típusával. Egyenes élű pengéjükön gyakori alul a félkörös nyúlvány, köpűjükön nyéltámasszal is rendelkeznek. A valódi fegyvereket nem pusztán formailag imitálják, ha-

<sup>14</sup> Egy bjálandi korai, 9. századi miniatűr balta vagy inkább balta formájú fejvel ellátott tű is alátámasztaná e típus illetően értelmezését, mely szintén női eszközökkel együtt került elő (PETERSEN 1951, 338–339, Fig. 184).

<sup>15</sup> PETERSEN 1951, 341.

<sup>16</sup> BEILKE-VOIGT 1995, 101.

<sup>17</sup> ROESDAHL 1997, 141–142.

<sup>18</sup> PANASIEWICZ–WOŁOSZYN 2002, 245–247.

<sup>19</sup> NADOLSKI 1953, 390.

<sup>20</sup> NADOLSKI 1954, 45–46, Tab. XVII.

<sup>21</sup> KIRPICSNYIKOV 1966, 36–37, таб. XIII. 4–8, таб. XXI. 1–2, 8–12.

<sup>22</sup> NIESIOŁOWSKA–WĘDZKA 1975, 167; KUCYPERA–PRANKE–WADYL 2010, 106.

<sup>23</sup> Mint az a későbbi anyaggyűjtésekből kiderült, arányait tekintve manapság a temetkezésekből ismerünk jóval kevesebbet a tárgytypusból.

<sup>24</sup> DARKEVICS 1961, 94–96, 98, 101–102.

<sup>25</sup> MAKAROV 1992.

nem a beütött mintákkal díszített harci balták, illetve a tausírozott díszfegyverek ornamentikája is visszaköszön rajtuk. Makarov véleménye szerint egyébként eredetileg minden ilyen jellegű balta alakú amulett díszített volt, csak idővel megkoptak, s így eltűnt róluk az ornamentika. Példa erre a drohoczyni példány, melyet eredetileg díszítetlennek vélték, azonban a restaurálás során előbukant a penge közepén a jellegzetes minta.<sup>26</sup>

Makarov II. típusát a széles, legyezőszerűen kiszélesedő és közel szimmetrikus pengéjű darabok alkotják. Pengéjük íves futású, két végénél kampós tuskéval. Az ebbe a típusba sorolt példányoknak kevesebb mint felét díszítették, vagy maradt meg felületükön a díszítés nyoma. A köpű és a pengenyak kialakítása az I. típushoz hasonló: a nyak keskeny, alkalmanként bordázással tagolt, köpűjük a fok felé szélesedik, nyéltámasszal van ellátva. Makarov ez utóbbi típust is a valódi harci balták formai utánzatának tartotta, bár igen kisszámú, inkább csak a részletekben megegyező „előképet” talált ennek alátámasztására. Ez az eltérés szöges ellentétben áll az I. típus markáns azonosíthatóságával és a megfeleltethető harci baltatípus széleskörű elterjedésével.<sup>27</sup> A Makarov által felgyűjtött balta alakú amulettek többsége a kora középkori Rusz erődített telepének rétegeiből, illetve kisebb számban temetkezésekből látott napvilágot. Ez utóbbiak esetében ugyanakkor meglepő, hogy nem harcosok, hanem kislányok, sőt nők sírjából kerültek elő. Ő maga végkövetkeztetésként a Rusz katonai kíséretéhez kapcsolta e tárgyakat és a fiúk nagykorúvá, férfivá avatásával összefüggésben értelmezte azokat. Véleménye szerint a Rusz területén kívül előkerülő darabok a katonai kíséret (druzsinnikok) tagjainak megjelenését jelzik az adott területen. A viselet tekintetében fontos megjegyezni, hogy – amint azt Makarov is kiemelte – a sírokban megfigyelt balta alakú amulettek deréktájékon kerültek elő, ráadásul gyakran további miniatürizált tárgyakkal, pl. kanál alakú amulettekkel együtt. Nyikolaj A.

Makarov határozottan szót emelt e tárgyaknak a szláv Perun-kultuszhoz való kapcsolása ellen, mivel azok jórészt a 11–13. századból származnak, vagyis már nem a pogány idők emlékei. Különösen Oroszországban kevés a 11. század elé keltezhető darab, de a mintául szolgáló harci balták is a 11–12. században voltak használatban.<sup>28</sup>

A lett Guntis Zemītis véleménye szerint nem kapcsolható közvetlenül a Rusz katonai befolyásához a tárgy típus, tekintettel arra, hogy igen nagy számú leletünk van a Rusz területén kívül is. Ez utóbbiakat mások általában a Russzal való katonai és/vagy kereskedelmi kapcsolatok jeleként értelmezték.<sup>29</sup> Így vélte pl. Rune Edberg is, aki a sigtunai leletet dolgozta fel. A kilenc darab balta alakú amulett a város 10–12. századi rétegeiből, mintegy 150 m<sup>2</sup>-es területen szóródva került elő. Sigtuna keresztény, királyi alapítású város volt, mely a 14. századig kiemelkedő politikai és vallási jelentőséggel, valamint erős keleti, varég kereskedelmi és politikai kapcsolatokkal bírt. Ez utóbbi megállapítást a leletanyag további releváns importtárgyai is alátámasztják. Véleménye szerint ezeket a tárgyakat az orosz földi druzsinában szolgált varég zsoldosok hozhatták magukkal, s az orosz katonai ideológia svéd földön megjelenő szimbólumainak tekinthetjük őket.<sup>30</sup>

A balta alakú amulettek széleskörű elterjedése a Baltikumban a lengyel kutatók fokozott érdeklődését is felkeltették a 2000-es évektől. Wacław Panasiewicz és Marcin Wołoszyn 2002-es közös tanulmányában az addigi legteljesebb anyaggyűjtést közölték. A tárgyat ők is a rusz katonai kísérethez és a fiúk felnőtté avatásához kötötték. A Rusz területén kívüli darabokat az onnan érkező zsoldosok jelenlétével magyarázták.<sup>31</sup> A Nyugat-Ukrajna területén előkerült kora középkori balta alakú amuletteket önálló cikkben foglalta össze 2012-ben Volodimir Szavickij és Volodimir Szvincickij,<sup>32</sup> illetve érintette a témát 2014. évi monográfiájában Szvjatoszlav Tyerszkij is.<sup>33</sup>

<sup>26</sup> Cikkcakkminta, farkasfogas ornamentika, pontkörök, pontok, ritkábban a pengelap rácsosozása, valamint a penge nyakának függőleges bordázott tagolása. A normál méretű díszfegyverek áttekintéséhez pl. PAULSEN 1939, 67–97, 87–158.

<sup>27</sup> MAKAROV 1992, 44–47, рис. 4–5.

<sup>28</sup> MAKAROV 1992, 48–51.

<sup>29</sup> ZEMĪTIS 1998, 110.

<sup>30</sup> EDBERG 1999, 251, 253; EDBERG 2008, 150–154.

<sup>31</sup> PANASIEWICZ–WOŁOSZYN 2002, 261, 266–267.

<sup>32</sup> SZAVICKIJ–SZVINCICKIJ 2012.

<sup>33</sup> TYERSZKIJ 2014, 133, рис. 209, фото 25.

Doktori disszertációjában Magdalena Felis általános jelenségként tekintett a tárgyak kelet-európai, balti és lengyelországi jelenlétére és importtárgyakként értékelte azokat.<sup>34</sup>

Később Marcin Wołoszyn két önálló írásában foglalkozott a tárgytypussal.<sup>35</sup> Közölt egy sigtunai példányt (az egyetlen Makarov II. típusú darabot Skandinávia területéről), valamint foglalkozott a baltával mint szimbólummal is a Bizáncban szolgáló varég testőrség kapcsán. Ott a balta – fegyver és szimbólum – a 11. századtól kapott jelentőséget. Talán összekapcsolható Bardas Fokas lázadásának ruszok segítségével való leverésével, és ezután vált az idegen eredetű harcosok megkülönböztető jelévé. Véleménye szerint lehetséges, hogy a Lengyelország területén feltűnő darabok az elit csapatok ottani jelenlétére utalnak. A miniatűr baltákat viselő harcosok etnikumát nehéz meghatározni, világuk a korabeli uralkodói udvarok (Kijev, Konstantinápoly, Sigtuna, Novgorod) vagy épp a lengyel központok udvara lehetett. Dolgozatának újdonsága, hogy Makarovnak a rusz druzsinával és a férfivá avatással kapcsolatos megállapításaival felhívta a figyelmet arra, hogy bár az elmélet tetszetős, azonban azt mégsem támasztják alá régészeti leletek. Két kivételtől eltekintve ugyanis (Gorodiszcza és Nikolszkoje) a lengyel, orosz, skandináv és bizánci területeken hiányzik e tárgy a férfi sírok jellegzetes leletei közül.<sup>36</sup>

A miniatűr balták eddigi legteljesebb összeállítását 2010-ben látott napvilágot Paweł Kucypera, Piotr Pranke és Sławomir Wadył tollából.<sup>37</sup> A szerzők részletes leletkatalógust állítottak össze, és bemutatták a téma addigi kutatástörténetét, valamint a tárgytypus értelmezésére tett korábbi kísérleteket. A katalógust egyfajta bevezetésnek szánták a további munkához, mely ezen tárgyak értelmezésére, datálására és funkciójuk tisztázására irányul.

Összesen 154 db miniatűr baltáról gyűjtöttek adatot Kelet-Közép- és Észak-Európából. Megállapították, hogy alapvetően két típus létezik (Makarov I–II.), azonban munkájukban ők négy csoportban tárgyalták a leletanyagot: a Makarov I. típusú példányok; a nem tipikus, de ehhez közelálló darabok (3. kép); a Makarov II. csoport; továbbá az egyedi formájú balták (4. kép). A katalógus legnagyobb részét a Makarov I. típusba tartozó darabok alkotják (74 db), az ehhez hasonlók száma további 21 darab. 30 lelet sorolható Makarov II. csoportjába, végül 29 db atipikus példányt is bemutatnak. A Kárpát-medence területéről akkor még csak a szabolicsveresmarti leletet ismerték (27. kép 1). Paweł Kucypera és Sławomir Wadył 2011-ben angolul is közreadott egy rövidebb összefoglalást, melyben kifejezetten a Makarov II. típus elterjedésére és funkciójára koncentráltak.<sup>38</sup> A vizsgált tárgytypus Kárpát-medencéből napjainkig előkerült leleteinek leg részletesebb katalógusát az alábbiakban közöljük.

## A KÁRPÁT-MEDENCEI BALTA ALAKÚ AMULETTEK KATALÓGUSA

1. Bugac-Alsómonostor, Kürtösi-tanya (Bács-Kiskun megye, lh. azonosító: 31262): A terepbejárásokból ismert, nyilvántartott lelőhely a kiskunsági Homokhátságon át délnyugatról Kecskemét irányába tartó, a 11–19. század között folyamatosan használt út mentén található. Az Árpád-korban a környék kiemelt jelentőséggel bírhatott, erre utal az említett út menti, a dombvonulatokon szinte láncra fűzve sorakozó korabeli lelőhelyek nagy száma, kiemelkedő leletanyaga, valamint az egymástól néhány kilométerre található két monostor is.<sup>39</sup>

A balta alakú amulett felszíni szórványként került múzeumba a két Árpád-kori monostor között félúton elhelyezkedő Kürtösi-tanya lelőhelyről (10. kép). A terepbejárási adatok és a felszíni leletek alapján az Árpád-korban település volt itt, sírokra utaló jelenségeket, leleteket egyelőre nem találtak a helyszínen. A kora Árpád-kori leleteken kívül késő avar és honfoglalás kori veretek is előkerültek, valamint egy fűrészes alakú amulett töredékei. E területtől alig 270 méterre délnyugatra, a Kürtösi-tanya 2. lelőhelyen valószínűsíthető inkább temető, ahol kisebb területen szóródva több avar

<sup>34</sup> FELIS 2005, 59–60.

<sup>35</sup> WOŁOSZYN 2006; WOŁOSZYN 2007.

<sup>36</sup> WOŁOSZYN 2006, 597, 602.

<sup>37</sup> KUCYPERA–PRANKE–WADYL 2010.

<sup>38</sup> KUCYPERA–WADYL 2011.

<sup>39</sup> ROSTA 2009.

és honfoglaló veretet gyűjtöttek a kecskeméti múzeum munkatársai a felszínen.

*Leírás:* A nyéltámaszos, szakállas harci baltákat mintázó típusú<sup>40</sup> balta alakú amulettet bronzból öntötték (11. kép). A tárgy jó állapotú, de több helyen reszelés nyomai látszanak rajta, éle sérült. A balta fokán felül és alul nyéltámasz-imitáció van, a köpűnél ék alakú bevágásokkal. A kiszélesedő, alul jobban, felül enyhén ívelt, egyenes élű penge két oldalán két-két függőleges barázdával tagolt keskeny nyakkal csatlakozik a köpűhöz. A penge lapjának két oldalát különbözőképpen díszítették geometrikus mintával, az élnél egy sávot üresen hagyva. Az egyik oldalon a penge formáját követve, valamint a közepén kialakított kerek „szíjbefűző” nyílást övezve sűrűn vonalkázott sáv fut. A nyaknál összefutó díszsávok közt egy kopott pontkörminta sejlik. Az éltől kissé beljebb futó, egy-egy pontkörrel lezárt sáv a felsővel összeér mindkét oldalon. A penge másik oldalán csak az élnél látható sáv kapott vonalkázással tagolt díszítést, a penge felső és alsó szegélyét háromszögekből álló sor keretezi (farkasfogas mintázat). A nyak felől ferde vonalakkal álló díszítés van, melyet egy kopott pontkör zár le. Ezen az oldalon a penge kerek nyílását csak egy bemélyedő vonal keretezi. Alul, a szakállnál kialakított kerek nyúlványon egy-egy pontkör látható. H.: 4,1 cm, a penge élének sz.: 2,85 cm, a penge v.: 0,1 cm, nyéltámasszal együtt a baltafok ma.: 2,2 cm. Kecskemét, Katona József Múzeum ltsz.: 2015.20.1.3.

2. *Csanádpalota-Juhász T.-tanya (Csongrád megye, lh. azonosító: 31262):* A Csanádpalota déli határában található lelőhelyen 2010–2013. között folyt az M43 autópálya Makó–Országhatár közti szakaszának megelőző feltárása. A környék meghatározó vízfolyása a Krakk-ér, ennek nyugati partjához közel egy észak-déli irányú sávban húzódó kora Árpád-kori település részlete került elő (12. kép). A feltárás során Bacskai István végzett fémkereső műszeres vizsgálatot, s ennek során derítette fel egy balta alakú amulett töredékének helyzetét (SNR 967) az előhumuszolt termőrétegben. A további bontás során a balta alakú amulett előkerülésének GPS-el bemért pontjától északnyugatra egy földbe mélyített Árpád-kori lakóépítmény került elő (OBNR 660/SNR 1098). A balta alakú amulett a házgödör keleti szélétől 1 m-re volt (13. kép). Az oszlophelyek és a ház gödrének helyzete felvetette annak lehetőségét,

hogy a balta alakú amulett akár a házbelső sarkában is lehetett.

*Leírás:* Nyéltámaszos, szakállas harci baltákat mintázó típushoz<sup>41</sup> sorolható balta alakú amulett töredéke, öntött bronz (14. kép). A balta fokán felül és alul nyéltámasz-imitáció látható, a köpűnél ék alakú bevágásokkal. A penge és a nyéltámasz-imitáció felső része letört, valószínűleg már a használat során. A penge megmaradt nyakánál három-három függőleges barázdá, valamint erre merőlegesen, a penge felé egyre nagyobb átmérőjű, kerek, sekély beütögetésekből álló, összefüggő sor látható. A köpűnél és a pengénél egy-egy külön körminta is van, az egyik oldalon a pontsörtől távolabb. H.: 2,55 cm, sz.: 1,24 cm, pengető v.: 0,27 cm, nyéltámasszal együtt a baltafok ma.: 1,67 cm. Szegec, Móra Ferenc Múzeum ltsz.: 2012.32.6575.

3. *Dabas-Templomdomb (Pest megye, lh. azonosító: 54543):* Dabas-Templom-domb lelőhelyen, a középkori Dabas település és a templom körüli temető területén több szakaszban folytak ásatások 2007–2013 között.<sup>42</sup> 2007–2008 telén a Pest Megyei Múzeumok Igazgatósága megelőző feltárás során mintegy egy hektáros területen kutatott Rácz Tibor Ákos vezetésével a Templom-domb közvetlen szomszédságában (15. kép).<sup>43</sup> A feltáráson dolgozó Bíró István technikus folyamatosan ellenőrizte fémkereső műszerrel a területet, s ennek köszönhetően nagy számban kerültek elő különböző korú és jellegű fém apróleletek, ékszerek és pénzek. E tárgyak egy része azonosítható régészeti objektumokból származott, míg a többi, köztük a balta alakú amulett is, a kutatott felülethez köthető szórvány volt a bolygatott humuszából.

Bár a lelet szórványnak tekinthető, fontos megjegyezni, hogy a 13–14. századi településnyomokon és a templom körüli sírokon kívül egy korai, talán soros temető részlete is előkerült a lelőhelyen. A késő középkori templom délkelet–északnyugati tengelyéhez igazodó síroktól eltérő, Ny–K-i tájolású temetkezéseket a Templom-domb északnyugati oldalán figyelték meg.<sup>44</sup> Az egyik sírban egy Szent László érmét (CNH I.36) találtak a koponya mellett, mely az ásató feltételezése szerint eredetileg a szájban lehetett.<sup>45</sup> A szórványként rögzített leletek közt is akadtak olyan darabok, pl. S-végű karrikaékszerek, melyek talán e korai, a templom körüli temetővel szerves kapcsolatban álló vagy annak előzményének tekinthető, soros rendű sírokból származnak.

<sup>40</sup> Makarov I. típus: (МАКАРОВ 1992, рис. 1; КУЦЫПЕРА – WADYL 2011, Fig. 1. a–f).

<sup>41</sup> Makarov I. típus (МАКАРОВ 1992, рис. 1; КУЦЫПЕРА – WADYL 2011, Fig. 1. a–f).

<sup>42</sup> A középkori településmag területén végzett ásatásokról előzetes beszámoló RÁ CZ 2013. A templom körüli temető feltárásáról és a korábbi kutatásokról ld. RÁ CZ 2014. A két lelőhely lényegileg összetartozik (településrészlet és templom körüli temető). Lelőhely azonosítók: 54542, 54543.

<sup>43</sup> RÁ CZ 2009. A feltárási dokumentáció a MNM Ad.: XVII.252/2011, Gy.sz.: 628/2011, Gy.sz.: 630/2011 és KÖH 600/4148/2009, 600/0866/2010, 600/1916/2010 számokon található.

<sup>44</sup> RÁ CZ 2014, 114.

<sup>45</sup> RÁ CZ 2014, 107, 114, 15. tábla 1–3.

*Leírás:* A nyéltámaszos, szakállas harci baltákat mintázó típushoz sorolható,<sup>46</sup> öntött bronz balta alakú amulett (*16. kép*). A tárgy alig kopott, az öntés hibái, illetve az utólagos megmunkálás, a durva reszelés nyomai jól kivehetőek rajta. A balta éle talán a használat (?) nyomait mutatja; több helyen erősen csorbult, mintha kemény, vékony tárgyat ütögettek volna vele. A balta fokán felül és alul kisméretű nyéltámasz-imitáció van, a köpűnél ék alakú, aszimmetrikus bevágásokkal. A kiszélesedő, alul ívelt penge három-három függőleges barázdával tagolt nyakkal csatlakozik a köpűhöz. A penge lapját elnagyolt, pontkörökből kialakított mintázat díszíti mindkét oldalon, mely a gondosabb kidolgozásának tűnő „előlapon” nagyjából a penge szélét követi, illetve közepén, a „szíjbefűző” nyílást imitáló kerek mélyedés körül virágmintázatot alkot. A másik pengelapon a pontkörös mintázat kissé szétesik, kevésbé elrendezett. A penge élénél üresen maradt függőleges sávon három-három, míg alul, a szakállnál kialakított kerek nyúlványon egy kerek, kidolgozottabb mélyedés látható; a másik oldalon kopott pontkör. Kerek mélyedések vannak a nyaknál és néhol a pengelapon is; a két oldalon kissé eltérő elrendezésben. H.: 5,2 cm, a pengeél sz.: 3,4 cm, penge v.: 0,18 cm, nyéltámasszal együtt a baltafok ma.: 2,06 cm. Gödöllő, Ferenczy Múzeumi Centrum ltsz.: 2014.11.3.

4. *Hajdúdorog-Pedagógus-földek (Kövecses-halom) (Hajdú-Bihar megye, lh. azonosító: 59498):* A település határában több évtizede folynak feltárások.<sup>47</sup> A Kövecses-halom Hajdúdorogtól délre helyezkedik el, ennek területén Árpád-kori templomot és templom körüli temetőt, valamint ettől kissé távolabb egy 11. századi soros temetőt azonosítottak felszíni nyomok és Fodor István feltárásai alapján. A domb északi lábánál elhelyezkedő kisebb, laposabb kiemelkedésen 2008-ban indultak tervásatások Fodor István vezetésével. Ezek során 2014-ig 164 sír került elő.<sup>48</sup> A leletanyagban eddig kizárólag I. András pénzei fordultak elő, valamint néhány egyéb, a 11. században általánosan elterjedt tárgy: bronz vagy ezüst, egyszerű vagy S-végű nyitott karikaékszerek, gyűrűk, ezüst- vagy aranyfóliás, illetve agyaggyöngyök, vaskések, bronz csörgőgombok, vaskés, vascsat. Az ásátás első évében a feltáráson fémkeresős leletfelderítést végző Bacskai István talált

egy balta alakú amulettet, mely a szántott humuszából került a meddőhányóba a bontás során. A feltárásvezető Fodor István valószínűsíti, hogy a tárgy egy szét-szántott sírból származott.<sup>49</sup>

*Leírás:* A nyéltámaszos, szakállas harci baltákat mintázó típushoz sorolható,<sup>50</sup> öntött bronz balta alakú amulett (*17. kép*). A tárgy „hátdala” erősen kopott, a mintázat egyes részein alig látszik. A penge (talán utólagosan, a szántás miatt) kissé hajlott, deformálódott. A balta fokán felül és alul kisméretű nyéltámasz-imitáció van, a köpűnél ék alakú bevágásokkal. A kiszélesedő, alul ívelt penge három-három függőleges barázdával tagolt nyakkal csatlakozik a köpűhöz. A penge lapját geometrikus, eltérő mintázat díszíti mindkét oldalon. A kimunkáltabbnak tűnő, kevésbé kopott „elülső” oldalon a penge felső és alsó szegélyén sűrűn vonalkázott (gyöngysorjellegű) sáv fut, melyet belül szimpla pontsor kísér. A penge élénél kissé beljebb szimpla vonal húzódik, belső oldalán cakkos farkasfogmintával. Ezen az oldalon pálcatagon ülő kisebb pontok zárják a fogakat. A „szíjbefűző” nyílás helyén nagyobb, kerek, sekély beütés van. A köpűnél egy nagyobb és hat kisebb pontkörből kialakított virág/nap-ornamentika látható. A kopottabb, kevésbé díszes oldalon megszakadó, elnagyolt kettős vonalú sáv indul a nyaktól a penge szélén körbe, melyet belülről pontokból álló sorminta szegélyez. A penge élénél kissé beljebb szimpla vonal húzódik, belső oldalán cakkos, pontkörökkel lezárt hegyű farkasfogmintával. A „szíjbefűző” nyílás helyén egy nagyobb, kerek, sekély beütés van ezen az oldalon is, de itt további három, kisebb, kopott pontkör minta is látszik a penge élével párhuzamosan, sorba rendezve. A köpűnél az eredetileg talán a másik oldaléhoz hasonló pontkörös mintából csak kisebb bemélyedések maradtak meg. Az élénél üresen hagyott sávot mindkét oldalon négy-négy pontkör díszíti. A szakállnál kialakított kerek nyúlványon egy-egy pontkör látható, a kopottabb oldalon alig kivehetően. Éle egy helyen csorbult. A penge lapján, mindkét oldalon durva reszelés nyomai látszanak. H.: 5,5 cm, sz.: 4 cm. Budapest, Magyar Nemzeti Múzeum, Régészeti Tár, honfoglalás kori gyűjtemény, Budapest.

5. *Hajdúhadház-Cégény (Hajdú-Bihar megye):* A közhiteles nyilvántartásban jelenleg nem szereplő le-

<sup>46</sup> Makarov I. típus (MAKAROV 1992, рис. 1; KUCYPERA–WADYL 2011, Fig. 1. a–f).

<sup>47</sup> FODOR 2005, 198.

<sup>48</sup> FODOR 2014, 613–614. Az előzetes ásátási beszámolóban közölt lelőhelytérkép képaláírásában és számozásában fel van cserélve a két lelőhely, mivel a szöveges leírás és a közhiteles lelőhely-nyilvántartás alapján valójában a képen 1. számmal jelölt terület azonosítható a 11. századi temetővel (Hajdúdorog-Pedagógus-földek), a 2. számmal jelzett terület a templommal és annak temetőjével (Hajdúdorog-Kövecses-halom).

<sup>49</sup> FODOR 2014, 615, 7. kép. Sajnos a közölt leírásból és a felszínrajzról nem derül ki, hogy a nagy kiterjedésű, több évadon át kutatott temető mely részénél került elő a lelet. A tárgyról közreadott rajzos-fotós táblán a méretarány nem áll összhangban a leírásban szereplő hozzávetőleges méretekkel, és a többi hasonló balta alakú amulett átlagos méretével.

<sup>50</sup> Makarov I. típus (MAKAROV 1992, рис. 1; KUCYPERA–WADYL 2011, Fig. 1. a–f).

lőhelyet Mesterházy Károly Hajdú-Bihar megyei régészeti adatgyűjtéséből ismerjük.<sup>51</sup> Egy 1963-ban végzett terepbejárás során Hajdúhadháztól északnyugatra, a Cégényi út mentén 10–14. századi cserepeket gyűjtöttek, és feltételeken a török pusztítás előtt elhagyott Cégény településsel azonosították a lelőhelyet. Fodor István két említéséből tudjuk, hogy jóval később (valószínűleg) ezen a területen, a felszínen szórványként került elő egy balta alakú amulett.<sup>52</sup>

*Leírás:* A tárgy őrzési helye jelenleg ismeretlen. Fodor István utalása és a megtaláló, Bocz Péter szóbeli közlése alapján annyit tudunk róla, hogy a sályihoz és a szabolcsveresmartihoz hasonlóan a széles, ívelt, szimmetrikus pengéjű nyéltámaszos harci baltát mintázó típusba sorolható, öntött bronz amulett volt.

6. *Ipolytölgyes-Mál-alja (Pest megye, lh. azonosító: 31262):* A váci Tragor Ignác Múzeum munkatársa, Kóka István, valamint Kővári Klára régész terepbejárás és helyszíni szemle során vizsgálták felül a Nyergespatakra lejtős domboldalon elhelyezkedő Ipolytölgyes-Mál-alja lelőhelyet, ahol a felszíni leletek alapján 11–13. századi települést azonosítottak már korábban is.<sup>53</sup> A szórványleletek közt korai, 10–11. századi fémveretek, ékszertöredékek is voltak a szántott humusból gyűjtött leletek közt (bronz állatfejes karperec töredéke, bronzcsörgő, bronz veret, bronz csatkarika, aranyozott ezüstveret), valamint egy balta alakú amulett. Temetőre, sírokra utaló csontok nem voltak a felszínen.<sup>54</sup> A lelőhely légvonalban mintegy 270 méterre északkeletre helyezkedik el a Bakay Kornél által kutatott és közölt Letkés-tégláégetői I. és II. temetőktől,<sup>55</sup> ám a Nyergespatak túloldalán.

*Leírás:* A nyéltámaszos, szakállas harci baltákat mintázó típushoz sorolható<sup>56</sup> öntött bronz balta alakú amulett (18. kép). A tárgy erősen kopott, a mintázat egyes részein egyáltalán nem látszik. A balta fokán felül és alul kisméretű nyéltámasz-imitáció van, a köpűnél ék alakú bevágásokkal. A kiszélesedő, alul erősen ívelt penge négy-négy függőleges barázdával tagolt nyakkal csatlakozik a köpűhöz. A penge lapját beütött pontokból és körökből kialakított mintázat díszíti mindkét oldalon, az egyik oldalon alig kivehető a díszítés. Az elnagyolt, pontokból álló sorminta részben a penge szélét követi. A penge élénél a pontsor kissé beljebb húzódik. A penge tövénél, illetve az egyik oldalon

a „szíjbefűző” nyílásának helyén egy-egy nagyobb, kelek, sekély beütés van, melyet szintén pontsor vesz körbe. A másik oldalon ez a középső mintázat nem látszik. Alul, a szakállnál kialakított kerek nyúlványon egy-egy pontkör látható. H.: 5,37 cm, pengeél sz.: 3,35 cm, penge v.: 0,18 cm, a nyéltámaszal együtt a baltafok ma.: 1,76 cm. Vác, Tragor Ignác Múzeum ltsz.: 2015.5.1.

7. *Kecskemét-Ballószög (Bács-Kiskun megye, lh. azonosító: 27870):* 2013-ban Petrov Attila múzeumbarát szolgáltatott be egy balta alakú amulettet a Kecskeméti Katona József Múzeum számára, melyet Kecskemét-Ballószög nyilvántartott Árpád-kori lelőhelyen talált a felszínen, beszámolója szerint a templom helyétől mintegy 150–200 méterre délnyugatra.<sup>57</sup> A Kecskemét belterületétől délre eső lelőhely a Szapanos-tó délkeleti partjánál található magaslaton fekszik, melyen őskori, szarmata, Árpád-kori és középkori telepnyomokat figyeltek meg.

*Leírás:* Széles, ívelt, szimmetrikus pengéjű, nyéltámaszos harci baltát mintázó öntött bronz amulett töredéke (19. kép).<sup>58</sup> A tárgy erősen kopott, különösen a penge egyik oldala, ahol a mintázat is alig vehető ki. A kiszélesedő, két végénél egy-egy visszahajló tüskével ellátott, ívelt pengéjű balta alakú amulett nyaka és köpűje letört. A penge végének horgas tüskéi szögletes átmetszetűek. A penge lapját geometrikus mintázat díszíti mindkét oldalon. A két tüskét a pengeél vonalát követő farkasfogas, cakkos sáv köti össze. Az ívelt pengenyak két szélét egy-egy rovátkolt sáv keretezi. A penge éle egyenetlenül csorbult, talán korabeli élezés, használat miatt. H.: 1,9 cm, pengeél sz.: 5,5 cm, penge v.: 0,2 cm, nyak v.: 0,5 cm. Kecskemét, Katona József Múzeum ltsz.: 2015.27.1.1.

8. *Sály-Lator, Örsúr-vára (Borsod-Abaúj-Zemplén megye, lh. azonosító: 16480):* A Sály település északi határában emelkedő, mintegy 5 hektár alapterületű, háromszög alakú fennsík jelenlegi ismereteink szerint a neolitikum óta lakott, a késő bronzkorban feltehetően egy részét már erődíthették (Sály-Latorvartető), majd ezeken az alapokon a honfoglalást követően, a kora Árpád-korban erődített központ épült itt ki a korabeli ispáni várak mintájára. Az Árpád-kori vár belső udvarán a korábbi feltételezések szerint egykori lakódombok, épületek roncsai láthatók, a háromszög alakú fennsík elkeskenyedő végében pedig a Latorvár

<sup>51</sup> MESTERHÁZY 1966, 34, 18. ábra; MESTERHÁZY 1975, 108.

<sup>52</sup> FODOR 2001, 25; FODOR 2014, 615. A szerző mindkét esetben a Hajdú-Bihar megyei Hajdúhadház határában azonosított Cégényre utal, de utóbbi helyen tévesen Szabolcs megye szerepel.

<sup>53</sup> MRT 9, 123.

<sup>54</sup> Az adatokat Kővári Klára és Kóka István bocsátotta rendelkezésünkre.

<sup>55</sup> BAKAY 1978, 59–121; MRT 9, 128.

<sup>56</sup> Makarov I. típus (MAKAROV 1992, рис. 1; KUCYPERA–WADYL 2011, Fig. 1. a–f).

<sup>57</sup> Az adatokat V. Székely György bocsátotta rendelkezésünkre.

<sup>58</sup> Makarov II. típus (MAKAROV 1992, рис. 3; KUCYPERA–WADYL 2011, Fig. 2).



nevű, 12–13. századi lakótorony csekély maradványai találhatóak (Sály-Latorvár). Gádor Judit kutatásait<sup>59</sup> követően 2014-ben került sor Király Ágnes és Szörényi Gábor vezetésével az Árpád-kori erődítés délkeleti, elkeskenyedő végén az 1979-es sáncátvágás, valamint a sáncok által közrefogott, korábban „lakódombként” azonosított halom 1982-es kutatóárkának hitelesítésére (20. kép). Utóbbi különböző ős- és Árpád-kori rétegekből összehordott mesterséges halomnak bizonyult, melynek felső rétegeiből, kb. 80 cm mélyen került elő a balta alakú amulett (21. kép).<sup>60</sup>

*Leírás:* Széles, ívelt, szimmetrikus pengéjű, nyéltámaszos harci baltát mintázó, öntött bronz amulett (22. kép).<sup>61</sup> A kiszélesedő, két végénél egy-egy visszahajló tuskével ellátott, ívelt pengéjű baltaamulett köpűje letörött, felülete, főleg az egyik oldalon erősen kopott. A penge végének horgas tuskéi szögletes átmetszetűek. A nyaknál szabályos szegélyű átlukasztás látható, de nem dönthető el, vajon a köpű letörése miatt utólag alakították-e ki a felfüggesztés miatt.<sup>62</sup> A penge lapját geometrikus mintázat díszíti mindkét oldalán, mely az egyik oldalon („hátlap”) szinte teljesen lekopott. Az „előlapon” jobban kivehető a minta: a két tuskét a pengeél vonalát követő farkasfogas, cakkos sáv köti össze. A penge bal oldali tuskéjénél a farkasfogas mintát sekélyen karcolt (?), két függőleges futású, párhuzamos vonal zárja. Az ívelt pengenyak két szélét egy-egy gyöngyosoros sáv keretezi (az egyik szinte teljesen lekopott). Középen két, az élnél hagyott üres sávban négy, szabálytalanul sorba rendezett pontkör van. Az erősen kopott felületű másik pengelapon csak az egyik középső (eredetileg is mélyebben beütött) pontkör vehető ki. H.: 2,45 cm, pengeél sz.: 5,45 cm, penge v.: 0,1–0,2 cm, nyak sz.: 0,63 cm, v.: 0,36 cm. Miskolc, Herman Ottó Múzeum ltsz.: 2016.29.1.

9. Szabolcsveresmart (Szabolcs-Szatmár-Bereg megye): 1887-ben a kisvárdai szolgabíró több bronztárgyból álló leletegyüttest ajándékozott a nyíregyházi Jósza András Múzeumnak: a bronzgyűrűk, líra alakú bronz-

csat és egyéb kisebb töredékek közt volt egy balta alakú amulett is. Az adományozó szerint a leletek még 1885-ben Szabolcsveresmartnál, a Tisza-part omlásában kerültek elő, több más, elkallódott tárgy kíséretében. Dienes István úgy vélte, a falu északi szélénél, a Holt-Tisza-meder déli partján lévő magasabb dombhát omlásakor bukkanhattak elő a 10–11. századi temetőből származó leletek. Fodor István szintén sírleletnek tartja a szabolcsveresmarti balta alakú amulettet, noha sírból való eredetére semmilyen közvetlen adat nincs.<sup>63</sup>

*Leírás:* Széles, ívelt, szimmetrikus pengéjű, nyéltámaszos harci baltát mintázó, öntött bronzamulett (23. kép).<sup>64</sup> A tárgy meglehetősen kopott, a penge mintázatának részletei alig láthatóak, különösen az egyik oldalon. Főleg a köpű környékén durva reszelés nyomai figyelhetőek meg. A balta fokán felül és alul kisméretű nyéltámaszimitáció van, a köpűnél ék alakú bevágásokkal. Nyaka két bordával tagolt. A kiszélesedő, íves penge két végénél egy-egy visszahajló horgas tuské van. A pengét a sályhoz nagyon hasonló geometrikus mintázat díszíti, mely az egyik oldalon („hátlap”) szinte teljesen lekopott. Az „előlapon” jobban kivehető a minta: a két tuskét a pengeél vonalát követő farkasfogas, cakkos sáv köti össze. Az ívelt pengenyak két szélét egy-egy gyöngyosoros sáv keretezi. A penge közepén egy, az élnél hagyott üres sávban három pontkör helyezkedik el egyenletes elosztásban. A középső pontkör és a cakkos sáv között három pontszerű bemélyedés látható. Az erősen kopott felületű másik pengelapon töredékesen maradt meg a díszítés, leginkább a középső pontkör, a farkasfogas sáv él felőli szegélye és a nyaknál a gyöngyosoros keret részlete látszik. A korábbi közlésekben Németh Péter megfigyelésére hivatkozva taúsírozásként, illetve niellóként írták le a díszítést, azonban a feltételezés szerint később kihullott berakás nyoma nem látszik a tárgyon. Ennek eredeti megléte nem zárható ki, azonban a szakirodalomban elérhető feldolgozások nem említik e tárgy típus ilyen jellegű díszítését.<sup>65</sup> H.: 4 cm, pengeél sz.: 5,3

<sup>59</sup> GÁDOR 1985; GÁDOR 1987.

<sup>60</sup> P. Fischl K. – Honti S. – Horváth A. – Király Á. – Pusztai T. – Szörényi G. A.: *Előzetes szakmai jelentés a Bükki Nemzeti Park KEOP-3.1.2./2F/09-11-2013-0041 azonosító számú „Kunhalmok és földvárak rehabilitációja a BNPI Heves és Borsod-Abaúj-Zemplén megyei területein” elnevezésű projektjéhez kapcsolódó régészeti feladatok elvégzéséről* (Herman Ottó Múzeum Adattára).

<sup>61</sup> Makarov II. típus (MAKAROV 1992, рис. 3; KUCYPERA–WADYL 2011, Fig. 2).

<sup>62</sup> A hasonló típusú balta alakú amulettek némelyikén szintén előfordul átlukasztás, de inkább a pengén, nem a nyaknál (vö. KUCYPERA–PRANKE–WADYL 2010, Tabl. IX–XI; KUCYPERA–WADYL 2011, Fig. 2). A szerzőpáros gyűjtésében is látható, hogy több esetben a köpű is megvan az átlukasztott pengéjű példányoknál, illetve pl. az egyik novgorodi és nyikolszkojei példánynál a kis nyél famaradványai is megmaradtak. Feltehetőleg tehát ezekben az esetekben nem az amulett felfüggesztésére szolgált a lyukasztás, hanem inkább a harci balták tokjának befűzésére szolgáló nyílást imitálta.

<sup>63</sup> DIENES 1961, 188–189; NÉMETH 1972, 217; NÉMETH 1975, 14–15; FODOR 1981, 86; FODOR 1986, 222–223, Fig. 5. 1; FODOR 1996; RÉVÉSZ 1999, 203; FODOR 2001, 25, 13. kép 1; ISTVÁNOVITS 2003, 184, 296–297, 172. tábla 5; FODOR 2014, 616.

<sup>64</sup> Makarov II. típus (MAKAROV 1992, рис. 3; KUCYPERA–WADYL 2011, Fig. 2).

<sup>65</sup> Pl. MAKAROV 1992; KUCYPERA–PRANKE–WADYL 2010; KUCYPERA–WADYL 2011. A jelen tanulmányban közölt újabb, épebb, kevésbé kopott példányok egyikén sem látszott nielló vagy taúsírozás nyoma, sem restaurálás előtt, sem utána.

cm, penge v.: 0,1–0,2 cm, nyéltámasszal együtt a baltafok ma.: 2,1 cm. Nyíregyháza, Jósa András Múzeum ltsz.: 63.391.1.

10. *Valkó-Öregszőlők (Pest megye, Lh. azonosító: 26454)*: 2014-ben Kupor Zoltán dányi lakos hobbi fémkeresős tevékenységből származó leleteket, illetve lelőhely-adatokat szolgáltatott be a szentendrei Ferenczy Múzeumnak. Az általa bejelentett, nagy kiterjedésű Valkó-Öregszőlők lelőhelyen a friss szántásban, felszíni szórványként került elő egy balta alakú amulett. Az északnyugat–délkeleti fekvésű dombháton eddig nem történt régészeti feltárás, a lelőhely kiterjedését terepbejárásokból,<sup>66</sup> és Kupor Zoltán bejelentése alapján ismerjük (24. kép 1). A lelőhely tágabb környezetében tárgyunk szempontjából figyelmet érdemel a légvonalban mintegy 1 km-re délnyugatra húzódó szomszédos dombvonulaton található Árpád-kori (12–13. századi) földvár,<sup>67</sup> melynek közelében, a domb eddig nem kutatott északkeleti lejtőjén 10–11. századi temetőre utaló fémleletek (fülesgombok, szőlőfürt-csüngős fülbevaló, övveretek stb.) kerültek elő a szántott felszínen (24. kép 2).

*Leírás*: A nyéltámasszal, szakállas harci baltákat mintázó típusba sorolható,<sup>68</sup> öntött bronz balta alakú amulett (25. kép). A tárgy kissé kopott, főleg az egyik oldalon. A penge lapja ívesen meghajlott, éle sérült. A balta enyhe élben záródó fokán felül és alul nyéltámassz-imitáció van, a köpűnél ék alakú bevágásokkal. A kiszélesedő, alul és felül is ívelt penge két oldalán egy-egy függőleges barázdával tagolt nyakkal csatlakozik a köpűhöz. A penge két lapját geometrikus mintázat díszíti. A penge felső és alsó szegélyén, valamint a közepén kialakított kerek „szíjbefűző” nyílás körül sűrűn vonalkázott (gyöngysorjellegű) sáv fut, mely alul a szakállnál kialakított kerek nyúlvány ívét is követi. A pengenyílás és a nyak között egy-egy, az élnél három, egy sorba rendezett pontkörös dísz látható. A kevésbé kopott „előlapon”, a kiszélesedő pengereszen a pontkörök és a pengenyílás közti területet rombikus, elnagyolt rácsoszás tölti ki. E minta a kopottabb „hátlapon” csak töredékesen maradt meg. H.: 5 cm, penge-él sz.: 3,65 cm, penge v.: 0,12 cm, nyéltámasszal együtt a baltafok ma.: 1,95 cm. Gödöllő, Ferenczy Múzeumi Centrum ltsz.: 2015.20.1.3.

#### MUNKAESZKÖZ, AMULETT, GYEREKJÁTÉK? A MINIATŰR BALTÁK ÉRTELMEZÉSÉNEK LEHETŐSÉGEI

A miniatürizált tárgyak készítésének hagyománya egészen az őskorig (kiváltképp a késő bronzkorig) visszavezethető, de Észak-, Közép- és Kelet-Európában a késő antik – korai germán kultúra alapján nyugvó, kifejezetten széles körben elterjedt, sokrétű jelenséggé számolhatunk ezek használatával (1. kép, 1; 2. kép). Az ilyen típusú tárgyak leggyakrabban amulettként szerepelnek a szakirodalomban, bár a fogalom meghatározása, különös tekintettel a germán és skandináv (valamint ósláv) pogány hiedelemvilág gazdag istenség-szimbolikájára, nyilvánvaló nehézségeket vet fel.<sup>69</sup> A következőkben sorra vesszük, milyen egyéb elképzelések jelentkeztek még a 10–12. századi miniatűr balták gondolati háttérének, kultikus funkciójának meghatározásakor.

A tárgytypust szinte már a legelső, 19. századi közlésekben megkísérelték értelmezni, az igen kis

számban ismert darabokat leggyakrabban gyermekjátéknak tartották.<sup>70</sup> Haakon Shetelig 1912-es összefoglalásában az általa közölt női sír mellékleteként előkerült svingesæteri lelet alapján megkérdőjelezte a miniatűr balták ezen értelmezését és inkább a tárgy (női) munkaeszköz-jellegét, esetleg szimbolikus jelentését tartotta elfogadható interpretációnak.<sup>71</sup>

Vlagyiszlav P. Darkevicsnek az ósláv, pogány Perun-kultusszal kapcsolatos elképzeléséhez hasonló elméletek láttak napvilágot az északi, 9–10. századi hamvasztásos sírokból (gyakran az urnák tetejéről) előkerült ún. Thor-kalapácsok és miniatűr borostyánbalták értelmezésekor is. Ez utóbbiak esetében mikroszkópos vizsgálattal sikerült igazolni, hogy kifejezetten a temetési szertartásra készültek. Így valamilyen módon a temetési rítusban – esetleg a sír lezárásában – játszottak sze-

<sup>66</sup> MRT 11, 26/5. lh. Szakanyag: „Jelentés terepbejárásról, Valkó-Öregszőlők, 2014” (Nyilvántartási iktatószáma: 600/1047/2014). A leletbeszolgáltatást követő szakmai terepbejárás nem eredményezett kora Árpád-kori leletanyagot, a felszínen csak szarmata településre utaló kerámiatöredékek kerültek elő.

<sup>67</sup> MRT 11, 26/1. lh. Valkó-Csákó-part, lh. azonosító: 26450.

<sup>68</sup> Makarov I. típus (MAKAROV 1992, рпс. 1; KUCYPERA–WADYL 2011, Fig. 1 a–f).

<sup>69</sup> GARDELA 2014, 45–46.

<sup>70</sup> SHETELIG 1912, 15.

<sup>71</sup> Ld. a kutatástörténeti fejezetben SHETELIG 1912, 15–16.

repet, mivel használati kopásnyomok egyáltalán nem látszottak rajtuk.<sup>72</sup> A fémből készült miniatűr balták/kalapácsok rituális eszközként való használatát az Edda-versek bizonyos szakaszai is alátámasztani látszanak.<sup>73</sup>

A kifejezetten a pogány hitvilágra alapozó kognitív interpretációkkal azonban óvatosan kell bánnunk, amint arra Nyikolaj A. Makarov is rámutatott, különös tekintettel a tárgyalt balta alakú amulettek időrendje miatt. A leletek többségénél megállapítható szórvány jellegből adódó keltezési nehézségek ellenére nagy részük az elterjedési területük keresztény időszakára, a 11–13. századra datálható.<sup>74</sup> Ez Skandináviától a Rusz területéig mindenhol megfigyelhető, és az eddigi adatok alapján nagy valószínűséggel Magyarországot is ide sorolhatjuk.

A nem miniatűr méretű balták halotti rítusban betöltött mágikus/rituális szerepét hangsúlyozta Sari Mäntylä 2005-ös, a finn kereszties háborúk idejéből származó temetkezésekben előforduló fegyvereket értelmező cikkében. Arra hívta fel a figyelmet, hogy a balta az a fegyver vagy eszköz, melyet a leghosszabb ideig használtak sírmellékletként a vizsgált területen, egészen addig, amíg a melléklet nélküli temetkezési rítus uralkodóvá nem vált a kora középkorban. A szerző ebből azt a következtetést vonta le, hogy a sírba kerülő balta nem csupán mint használati eszköz, hanem mint mágikus tulajdonságokkal bíró tárgy is értelmezhető és feltehetően fontos szerepet játszott a halotti rituáléban.<sup>75</sup>

Heinrich Beck és Herbert Jankuhn 1973-ban a baltakultusról írt összefoglaló tanulmányukban hangsúlyozták, hogy magának a baltaalaknak számos kultúrában erőteljes bajelhárító erőt tulajdonítottak, mely viselőjét/tulajdonosát megvédte a rontástól, betegségtől, vagy épp elősegítette gyógyulását vagy fokozta a termékenységet.<sup>76</sup> Véleményük szerint a balták mágikus-kulti-

kus szerepét nem lehet egyértelműen elválasztani a társadalmi presztízst kifejező funkciójukatól, ugyanakkor kevésbé valószínű, hogy szimbólumként való használatuk kizárólag a magasabb társadalmi ranggal lenne összekapcsolható. A miniatűr balták szerintük a valódi használati eszközöktől egyértelműen különböző kontextusban jelennek meg, tehát azoktól függetlenül kell értelmeznünk őket.<sup>77</sup>

A balták tekintetében Marcin Wołoszyn is rámutatott, hogy a vizsgált korszakban a miniatűrízálást problémás ugyan egyetlen etnikumhoz kötni, de mindenesetre ezen emlékek erősen kötődnek a germán tradícióhoz.<sup>78</sup> Az amulettek, talizmánok tágabb aspektusainak tárgyalása során egy dán kutató, Miriam Koktvedgaard Zeitzen szintén körbejárta a használati tárgy/miniatűr tárgy (amulett) elkülönítésének kérdését. Meglátása szerint nem elég csak a méret alapján ítélni, minden egyes esetben részletesen meg kell vizsgálni az adott tárgyat: annak formáját, anyagát, díszítettségét, „normális” vagy „speciális” jellegét és a használat nyomait, pl. hogy egy kisbalta esetleg élezett-e vagy sem. Megítélése szerint a balta alakú függők és variánsaik mágikus jelentéssel bírtak és amulettnek tekinthetők, azaz bajelhárító funkciót töltöttek be, gyógyító hatásuk volt és/vagy védtek viselőjüket az ártó erőktől.<sup>79</sup>

Kucypera, Pranke és Wadyl már említett 2010-es tanulmányukban összefoglalták a tárgy-típus addigi értelmezési kísérleteit: gyermekjáték, a katonai kíséret tagjainak ékszerszere-jelképe, a druzsinnyikok családjában születő fiúk ajándéka felnőtté avatásukkor, Perun-kultuszhoz kapcsolható pogány amulett. Maguk pedig egy újabb értelmezéssel álltak elő, melyet Kucypera és Wadyl később 2011-ben angolul is közzétett a Makarov II. típusú miniatűr baltákkal kapcsolatosan. Kritizálták Makarov azon állítását, miszerint ezek az ívelt, szimmetrikus pengéjű miniatűr balták kifejezetten

<sup>72</sup> GRÄSLUND 2008, 254.

<sup>73</sup> „Szólt akkor Trym/óriások országlója:/ „Hozzátok kalapácsomat,/a menyasszonyt megáldja,/helyezték Mjölñirt/hajadon ölébe,/a Tavasz istennője/adja össze igaz társsal.” (Edda XI. ének, 30. vers). Balogh Anikó értelmezésében: „Tör kalapácsa mint jelképes áldás a házassági rítus része volt.” (BALOGH 1985, 313).

<sup>74</sup> Ugyanez a „mintául” szolgáló harci balták típusáról is elmondható, vö. MAKAROV 1992, 48–51.

<sup>75</sup> MÄNTYLÄ 2005, 307.

<sup>76</sup> BECK–JANKUHN 1973, 567.

<sup>77</sup> BECK–JANKUHN 1973, 562.

<sup>78</sup> WOŁOSZYN 2006.

<sup>79</sup> ZEITZEN 1997, 3, 16–17.

valódi harci fegyverek formáját utánozzák,<sup>80</sup> mivel ilyen formájú (Makarov II.) nagyméretű balta kevés van (pl. Muromszkoje). Véleményük szerint helyesebb lenne a tárgytypust eredeti formaként kezelni.<sup>81</sup> Maga a baltaforma alapvetően a Napisten szimbóluma, amely a skandináv hitvilágban Thor isten kalapácsaként élt tovább. Thor kultusza kontinuus maradt a keresztény tradícióban is – az istenség helyét Szent Olaf foglalta el, átvéve annak egyes attribútumait; így vált a Mjöltnir a keresztény király baltájává (ami Olaf Haraldsson egyik legfontosabb szimbóluma). A kora középkorban Szent Olaf egykori király Norvégia patrónusa lett, kultusza gyorsan terjedt mind az elit, mind az egyszerű emberek körében. Fontos szerepet kapott az uralkodó és az uralom legitimálásában. Tisztelete Grönlandtól Izlandon, skót, ír, francia és német területeken keresztül egészen Novgorodig és Bizáncig elterjedt.<sup>82</sup> A két lengyel szerző szerint, ha elfogadjuk ezt az elméletet – ami persze nem zárja ki, hogy a tárgyak a Perun-kultuszhoz is kapcsolhatók legyenek –,<sup>83</sup> akkor a miniatűr balták funkciójukban hasonlóak lehetnek a korabeli Thor-kalapácsokhoz és keresztetekhez (1. kép 4).<sup>84</sup>

A szláv területekről származó miniatűr balták különleges példánya a Lengyelország területén talált kałdusi lelet (1. kép 5), mellyel Wojciech Chudziak foglalkozott 2004-ben,<sup>85</sup> majd a Kucypera–Wadył szerzőpáros a fent említett 2011-

es tanulmányában.<sup>86</sup> Ezen a baltán hajó ábrázolása látható evezősökkel, pajzsokkal, jelzésszerű hajókötelekkel, s a balta két oldalán lévő kampók mint a hajóorr és a tat ábrázolása válnak értelmezhetővé. Ehhez a formához egészen hasonló hajóábrázolás tűnik fel a svédországi holmby-i rúnakövön (1. kép 6).<sup>87</sup> A szerzők felvetik, hogy a Makarov II. típusú „balták” valójában hajók szimbolikus ábrázolásaiként értelmezhetők. A hajó rendkívül fontos az északi mitológiában, s ez a Skandináv világhoz kapcsolná a tárgytypus eredetét. Ez az értelmezés nem zárja ki a tárgyak kapcsolatát Szent Olaf kultuszával, őt ugyanis a hajósok védőszentjeként is tisztelték. A probléma ezzel az elmélettel ismét csak az, hogy Skandinávia területéről mindössze egyetlen Makarov II. típusú miniatűr balta ismert (Sigtuna). Példányai a balti államok, Lengyelország, Oroszország, Ukrajna, Fehéroroszország és Magyarország területén kerültek elő nagyobb számban (8. kép 1; 27. kép).<sup>88</sup> Összegzésükben megállapítják, hogy a miniatűr balták nagy valószínűséggel a mágikus-vallási szférával állnak kapcsolatba, azonban egyelőre a funkciójukra és jelentésükre vonatkozó egyik elmélet sem eléggé bizonyított ahhoz, hogy maradéktalanul elfogadható legyen.<sup>89</sup> A lengyel szerzőpáros végső konklúziójával – kiterjedt kontextuális elemzések hiányában és a hiteles *in situ* leletek kis száma miatt – egyelőre magunk is egyetértünk.

<sup>80</sup> MAKAROV 1992, 44–46. E hiányosságra a lengyel szerzőpáros jogosan mutatott rá, azonban kritikájuk, miszerint Makarov egy Kirpicsnyikovnál nem létező „B” harci balta típushoz sorolja őket (KUCYPERA–WADYL 2011, 125), nem teljesen helytálló. Makarov ugyanis csak az I. típus kapcsán hivatkozott Kirpicsnyikov felosztására (IV. típus), azonban 1992-es cikkében nem említi ezt a bizonyos „B” típus, csak azt a néhány baltaleletet, melyek véleménye szerint a II. típus „valós” mintái lehettek. Másrészt Kirpicsnyikov – valóban kissé nehezen átlátható szerkezetű – gyűjtésében szerepel „B” (Б) típus, mely szimmetrikus pengéjével, nyéltámaszos köpűjével megfelel a Makarov II. típusnak, a balta alakú amulettek pengéjének két végén lévő horogtól eltekintve (KIRPICSNYIKOV 1966, 123, No. 450, таб. XV. 6). Az igaz, hogy a rajzos típusábrán valóban nincs e ritka típus feltüntetve, mivel az „A” és „B” típusra nagyon kevés példát talált a szerző (KIRPICSNYIKOV 1966, 29, 33. cc. рис. 6, szövegközi таб. 8, 10–12). Ld. még PANASIEWICZ–WOŁOSZYŃ 2002, 258.

<sup>81</sup> KUCYPERA–WADYL 2011, 125.

<sup>82</sup> PRANKE 2009. Érdekes, hogy Bizáncban biztosan jelen vannak a varég zsoldosok, baltaamulettet azonban nem ismerünk egyelőre erről a területről.

<sup>83</sup> Ld. ehhez Gardela fentebb ismertetett megállapítását a több kultúrkörben megjelenő tárgyak helyi értelmezésének kérdésében (GARDELA 2014, 127).

<sup>84</sup> KUCYPERA–PRANKE–WADYL 2010, 120–121.

<sup>85</sup> CHODZIAK 2004, 193.

<sup>86</sup> KUCYPERA–WADYL 2011.

<sup>87</sup> KUCYPERA–WADYL 2011, 125, 4. ábra.

<sup>88</sup> KUCYPERA–WADYL 2011, 125–126.

<sup>89</sup> KUCYPERA–WADYL 2011, 127.

## A MINIATÜRIZÁLT TÁRGYAK A RÉGÉSZET SZEMSZÖGÉBŐL

Valamivel közelebb juthatunk a tárgytypus szimbolikájának feltárásához, ha a miniatürizálás szokásának kognitív vonatkozásait vizsgáljuk. Amint arra már korábban is utaltunk, a 10–13. századi miniatür baltákkal foglalkozó kutatók eltérő módon definiálják a miniatürnek meghatározható tárgyak felső mérethatárát. Ebből is látható, hogy a *miniatür* – csak úgy, mint a *gigantikus* vagy a *monumentális* – relatív fogalom. Voltaképpen képmás, mely mindig csak az „életnagyságú”, tehát emberi léptékű megfelelőjéhez, a megszokott vagy „normális” állapotához viszonyítva értelmezhető. Ez a szemlélet – a funkcionális és szimbolikus, használatra alkalmas vagy „haszontalan” tárgyak és ehhez hasonló ellentétpárokkal jellemezhető kategóriák felállítása – a nyugati filozófiai hagyományokban gyökerezik és az ember által megismerhető világ jelenségeinek meghatározott kategóriákba való sorolásának kényszerére, az ahhoz való ragaszkodásra vezethető vissza.<sup>90</sup>

A miniatürizált tárgy a szó szoros értelmében művészi alkotás, mivel kizárólagos funkciója a szimbolikusság, a kapcsolódó jelentéstartalom sűrítése és az ezen esszenciára való emlékeztetés. Fizikai, érzelmi és fogalmi tartalmából, általános evokatív természetéből fakadóan megvan az a képessége, hogy egyfajta „alternatív” teret és időt teremtsen: eszméket, ideákat, emlékeket rögzítsen, identitást fejezzen ki, társa legyen használójának saját érzelmvilágában és folyamatosan gondolkodásra készítse.<sup>91</sup> Miniatür modellnek nem csupán bizonyos tárgyak vagy élőlények leképezései számítanak, hanem olyan hétköznapi eszközeink is, mint a bennünket körülvevő földrajzi tájat ábrázoló térképek. Az ismert világról rendelkezésre álló tudást szintetizálva első megjelenéseik még valóban inkább az ember által teremtett mikrokozmosz funkcióját töltötték be, később az elmélkedés, manipuláció (tervezés) eszközeivé váltak.<sup>92</sup>

Bruno Latour szavaival élve: „*A miniatürizált világ tárgyai úgy működnek, mint közvetítők, melyek lehetővé teszik a tudás szinoptikus rendezését és bemutatását*”.<sup>93</sup>

A miniatür tárgy tulajdonosa birtokában van az adott tárgy funkciójára vonatkozó – gyakorlatias (pragmatikus) és jelentésmeghatározó (szignifikatív) – kulturális információknak.<sup>94</sup> Egy-egy tárgy azonban sohasem önmagában értelmezendő: más (formailag rokon vagy azonos kontextusban előkerült) tárgyakkal, valamint emberi közvetítőkkel (ágensekkel) együtt egyfajta egyedi, kognitív, illetve szocio-technikai hálózat része.<sup>95</sup> Ebben a hálózatban az egyes csomópontok (tárgyak, emberek) különböző intenzitású, meglehetősen bonyolult összeköttetésekkel (pl. forma, funkció, jelentéstartalom, használó személye, a használat helye, módja és ideje stb.) kapcsolódnak egymáshoz. Az ily módon felépülő hálózat alkotja magát a kulturális közeget, tradíciót, melynek legfontosabb tulajdonsága a dinamizmus: folyamatosan változik, mozgásban van. Az adott formához társuló jelentés árnyalható, módosítható, használatának módja és ideje, narratívája (a betöltött szimbolikus funkció függvényében) a kulturális közeg szabályain belül szabadon megváltoztatható – és ez a változás az idő előrehaladtával általában – valamilyen mértékben – be is következik.<sup>96</sup>

Ugyanígy, az amulett jellegű tárgyak megítélése kapcsán Leszek Gardela felhívta a figyelmet arra, hogy ugyanazon (akár kereskedelem útján több helyre eljutó) amulett egyszerű ékszerként vagy mágikus tárgyként megtalálhatta saját, akár önálló jelentését a különböző (jelen esetben skandináv, szláv, balti, finnugor – és magyar?) kulturális közegekben.<sup>97</sup>

A 10–13. századi miniatür baltákat ebben a megvilágításban értelmezve alapvetően elfogadhatjuk azt az általános definíciót, mely szerint a

<sup>90</sup> JONES 2013, 367.

<sup>91</sup> A modern idők miniatürizált világának szimbolikájáról bővebben ld. BACHELARD 1994; STEWART 1993; TURKLE 2007 és az általuk hivatkozott irodalom.

<sup>92</sup> JONES 2013, 369.

<sup>93</sup> LATOUR 1987, 226.

<sup>94</sup> KNAPPETT 2012, 88.

<sup>95</sup> LANE ET AL. 2009.

<sup>96</sup> Részletesen ld. KNAPPETT 2012, 89–105.

<sup>97</sup> GARDELA 2014, 127.

tárgytípus – a kora középkori pogány és keresztény kultúrkörökben egyaránt népszerű többi miniatűr és egyéb típusú amulettjellegű tárgyhoz hasonlóan – egyfajta „aktív szimbólum”, melyet társadalmi és személyes kontextusban (is) használtak. Vagyis a különféle társadalmi és életstratégiákhoz kapcsolódó, a hordozó/tulajdonos személyé-

hez kötődő, általában mágikus/kultikus jelentéssel is bíró tárgy.<sup>98</sup> Eddigi ismereteink alapján e körbe sorolhatjuk a vizsgált leletek jelentős részét, de amint azt fentebb láttuk, a kisméretű balták egyes változatainak esetében nem kell feltétlenül kizárnunk az egyéb, akár gyakorlati, használati funkciót sem.<sup>99</sup>

#### A TÁRGYTÍPUS ÉRTÉKELÉSE

A hazánkban is előkerült, legáltalánosabban Makarov tipológiai összefoglalása alapján elkülöníthető balta alakú amulettek meglehetősen egységes képet mutatnak alapanyag, készítéstechnika, méret és díszítés szempontjából is (26. kép). Amint a korábbi feldolgozások is rámutattak, formájuk – különösen a Makarov I. típusé – kifejezetten egy, a 10–12. században Észak- és Kelet-Európában igen elterjedt szakállas harci baltatípust mintáz.<sup>100</sup> Megjelennek rajtuk az eredeti baltákra jellemző, bár sematizált díszítőelemek is: pontok, pontkörök, rácsos és farkasfogas díszítés.<sup>101</sup> A formai jegyek is jól felismerhetők a miniatürizált tárgyakon: a nyéltámasz kialakítása, a szakállas baltákon gyakran megjelenő alsó „akasztóhorog”, nyúlvány, illetve a penge közepének átlukasztása. Ez utóbbi egyes elképzelések szerint szíjbefűző nyílásként értelmezhető az eredeti darabokon, és a penge védőtokjának felkötözését segítette.<sup>102</sup>

Makarov II. típusa kapcsán több szerzőnél felmerült Szent Olaf kultuszának hatása.<sup>103</sup> A típus megmunkálása, díszítése, mérete egyezik az I. típusal, ám a valódi harci balták között kevésbé találunk megfelelő „mintát” ezek pengeformájához. Makarov ugyan közölt néhány szimmetrikus, ívelt pengéjű baltát, ám ezek korántsem jelentenek – az I. típuséhoz hasonlóan – egyértelmű és általánosan elterjedt előképet.<sup>104</sup> Formai szempontból te-

hát – különösen, ha figyelembe vesszük az I. típus határozottan valós harci baltákra visszavezethető alakját – elképzelhető, hogy egy balta-alapforma továbbgondolásáról van szó. Azonban akár a csónak/hajó formájával történő egyesítés gondolata (vö. a lengyel szerzők megfigyelése és a kaldusi lelet alapján) sem feltétlenül megalapozatlan.

Viseleti módjukat tekintve nem hagyható figyelmen kívül a nagyszámú, nyéltöréddel előkerült példány Észak- és Kelet-Európában (pl. 4. kép 3).<sup>105</sup> A köpű a többi hasonló miniatűr baltánál is gondosan, igen egységes módon van megformázva, így a magyarországi leletek esetében sem egyértelmű, hogy kisméretű nyéllal vagy a köpűn átfűzött függesztővel viselték ezeket. A ritkábban megfigyelt sírleletek esetében a deréktájon előkerült baltácskák az övre függesztett, övbe tűzött, esetleg külön szütyőben történő viseletet sugallják. A hazai leletek java részén szemmel látható eltérés van a két pengelap kopottsága és adott esetben a mintázata között is. Úgy tűnik, mintha az egyik oldal többször súrlódott volna ruházathoz vagy máshoz, és a másik oldal lett volna kifelé fordítva, ezért az eleve látványosabban lett kidolgozva.

A forma mellett átgondolásra érdemes a két típus kronológiája és elterjedési területe is. Bár kevés a jól datálható környezetből származó lelet,

<sup>98</sup> ZEITZEN 1997, 3–5; ld. még VIDA 2002, 179–180. Bár a honfoglalás és Árpád-kori hazai leletanyagra nem jellemző a miniatűrök feltűnése az amulett jellegű tárgyak közt, az avar korszakban kisebb számban előfordulnak ilyenek (VIDA 2002, 182, Taf. 1. 2–5, Taf. 5. 5–10, Taf. 6. 10).

<sup>99</sup> SHETELIG 1912; PETERSEN 1951, 339–341.

<sup>100</sup> NADOLSKI 1954, 45–46, Tab. XVII; KIRPICSNYIKOV 1966, 36–37, taб. XIII. 4–8, taб. XXI. 1–2, 8–12; MAKAROV 1992.

<sup>101</sup> PAULSEN 1939, 67–97, 87–158.

<sup>102</sup> KIRPICSNYIKOV 1966, 36–37.

<sup>103</sup> Összefoglalóan KUCYPERA–PRANKE–WADYL 2010, 116–121; KUCYPERA–WADYL 2011, 128. Az egyéb balta alakú amulettek kapcsán már többször körüljárták korábban e kérdéskört más szerzők is, ld. PAULSEN 1939, 187–233; PAULSEN 1956, 222–272; BECK–JAHNKHUHN 1973, 566; PRANKE 2009 (további szakirodalommal).

<sup>104</sup> MAKAROV 1992, 44–46.

<sup>105</sup> KUCYPERA–WADYL 2011, Fig. 2.

néhány adat mégis arra utal, hogy a Makarov II. típus kicsit később jelent meg, a 11. század második felében, míg az I. típussal (főleg a jól datált rétegsorokból származó sigtunai leletekből kiindulva)<sup>106</sup> feltehetően már a 10. század második felében is számolhatunk. Földrajzi elterjedésüket tekintve szembetűnő, hogy az Észak- és Kelet-Európában, valamint a Baltikumban viszonylag egységesen elterjedt Makarov I. típussal szemben Skandináviából például egyelőre csak Sigtunából ismerünk II. típusú balta alakú amulettet, valamint ezek az Al-Duna környezetéből is hiányoznak (8. kép).<sup>107</sup>

Az újonnan ismertté vált példányokkal együtt immár 10 darab, kifejezetten a Makarov I. és II. típusnak megfelelő balta alakú amulettet ismerünk hazánkból, azonban egyelőre csak a Dunától keletre eső területekről. Bár többségük szórványlelet, lelőhelyük szinte minden esetben ismert és legalább terepbejárással hitelesített, így van némi ismeretünk leletkörnyezetükről. A magyarországi

balta alakú amulettek többsége jelenlegi ismereteink szerint kora Árpád-kori településről származik (Kat. 1–2, 5–7), egy biztosan (Kat. 8) és egy igen nagy valószínűséggel (Kat. 4) földvárból, egy másik pedig feltételezhetően temetőből (Kat. 3) került elő, java részük jellemzően 11–12. századi leletkörnyezetből.

A legutóbbi lengyel összefoglalás elterjedési térképén jól látszik, hogy a tárgytypus szóródásának Bulgária és Lengyelország közti, Kárpát-medencei hiátusát 2011-ig csak a szabolcsveresmarti példány törte meg (27. kép 1).<sup>108</sup> A most közölt leletek immár jól kiegészítik e térképet. A dolgozatunkban bemutatott Kárpát-medencei darabok történeti és régészeti értékelése még számos tisztázásra szoruló, de földrajzilag és kronológiailag egyértelmű kapcsolatot jelez a kora középkori skandináv–nyugati szláv–balti–rusz kultúrkör egyik közösnek mondható, jellegzetes elemével (27. kép 2).

#### A KORA ÁRPÁD-KORI RUSZ–MAGYAR KAPCSOLATOK KÉRDÉSÉRŐL

A balta alakú amulettek jelentőségét leginkább abban látjuk, hogy egy olyan jellegzetes tárgytypusról van szó, mely biztosan importlelet a Kárpát-medence kora Árpád-kori hagyatékában. Az írott forrásokkal is jól adatolt korabeli Rusz–magyar kapcsolatok<sup>109</sup> régészeti emlékeinek vizsgálatánál tehát kiemelkedő jelentőséggel bír(hat)nak. I. (Szent) István az 1020-as években rusz zsoldosokat telepített a nyugati határszélre; fia, Imre herceg pedig felvette a *dux Ruizorum* címet.<sup>110</sup>

A kijevi állam területéről tehát érkeztek zsoldosok az Árpád-kori Magyarországra. Fodor István korábban egyértelműen az ő Kárpát-medencei (gyepük védelmére kijelölt) szállásterületük megrajzolására vélte alkalmasnak a tárgyalt tárgytypust.<sup>111</sup> A tárgytypus legfrissebb kelet- és észak-európai elterjedési térképét áttekintve ugyanakkor ma már nem tartható az a megállapítás, hogy ezek a leletek kizárólag orosz földön voltak egykor elterjedve. Így provenienciájuk a

Kárpát-medence területén nem magyarázható kizárólagosan a rusz zsoldosok feltűnésével. Ezt támasztja alá az a megállapítás is, miszerint a tárgytypust Kelet- és Észak-Európa más területein sem értelmezhetjük egyértelműen a fegyveres kíséret tagjainak sajátos jelvényeként. Ez egyre inkább igaznak tűnik a Rusz területén is, de az általunk bemutatott új Kárpát-medencei darabok lelőköörülményei is erre utalnak.

Ha megnézzük a jelenleg ismert tíz hazai balta alakú amulett elterjedését, azt látjuk, hogy azok nem sűrűsödnek az Orosz-, Oroszi helynevű településeink közelében, amint azt a korábbi hazai történeti értékelés fényében várhatnánk. A gyepük területét sem rajzolják ki igazán, Vámosoroszi és az északeleti határ mentén sem kerültek elő újabb leletek. De ugyanez a körülmény a nyugati határ és a Dunántúl esetében még inkább szembetűnő. Oroszvár esetében a történeti és részben a régészeti kutatás szerint is egyértelműen az oroszföldről jött

<sup>106</sup> EDBERG 1999, 251, 253; EDBERG 2008, 150–154.

<sup>107</sup> KUCYPERA–PRANKE–WADYL 2010, rys 1–2.

<sup>108</sup> KUCYPERA–PRANKE–WADYL 2010, rys. 3.

<sup>109</sup> FONT 2002; FONT 2005; FONT 2015.

<sup>110</sup> Ez akkor is a rusz kapcsolatokra utal, ha a cím a testőrség parancsnoka rangot jelölte, vö. FODOR 2001, 25.

<sup>111</sup> FODOR 2001, 25.

katonáskodó réteg emlékét őrizte meg a helynév.<sup>112</sup> Az itt feltárt 10–11. századi temető azonban sem fegyvereket, sem pedig további olyan gyanús importleleteket nem tartalmazott,<sup>113</sup> amilyenek alapján pl. a székesfehérvár-rádiótelepi A. sír esetében Kovács László azt megalapozottan felvetette.<sup>114</sup> Balta alakú amulett eddig azonban egyik említett lelőhely környezetében sem került még elő. Nem szaporodtak ezek a leletek az utóbbi években az északkeleti határ közelében sem, döntő többségük az Alföldről, elsősorban a Duna–Tisza köze területéről látott napvilágot. A Dél-Alföldről – bár nem a gyepük térségéből –, de két lelet esetében is felmerülhet ugyanakkor az oroszföldi eredet vagy kapcsolat lehetősége. A doroszlói nyéltámaszos baltát és annak oroszföldi eredetét Fodor István elemezte.<sup>115</sup> Hasonló lehetőség vetődik fel a kömpöci sír-

lelet<sup>116</sup> boglárjai kapcsán is, mivel azokat gyakran idézi az orosz nyelvű szakirodalom a híres ukrainai Gulbiscse kurgánlelet<sup>117</sup> formailag közeli analógiái között. Fontos azonban hangsúlyozni, hogy ebben a témában, vagyis a Rusz leletanyagában mutatkozó magyar jellegű leletekről orosz oldalról is születtek elemzések (pl. tegezok és csontlemezes íjak,<sup>118</sup> veretes nyereg<sup>119</sup>); vagyis a kapcsolat kölcsönhatásként értékelhető, hiszen a Rusz területén tudunk magyar zsoldosokról a történeti források alapján is.<sup>120</sup> Sajnos mivel az általunk bemutatott új balta alakú amulettek lelőköörülményei többnyire tisztázatlanok, érdemben keveset segítenek egyelőre a történeti kérdés régészeti aspektusának vizsgálatában. A bizonyított telepleleteink ugyanakkor biztosan más értelmezési lehetőségeket nyújtanak és követelnek meg.

## ÖSSZEFOGLALÁS

A Kárpát-medencei balta alakú amulettek mind formai szempontból, mind pedig rekonstruálható lelőköörülményeik és leletösszefüggések alapján is jól illeszkednek az észak- és kelet-európai párhuzamokhoz. Amint a lengyelországi és skandináviai balta alakú amulettek, úgy – az újabb adatok fényében – a magyarországiak sem tekinthetők kizárólagosan a 10–11. századi rusz-varég katonai jelenlét bizonyítékának, noha ennek történeti forrásai jól ismertek és egyértelműek.<sup>121</sup> Véleményünk szerint legalább ennyire kereskedelmi jellegűek is voltak ezek a kétségtelenül létező kapcsolatok elsősorban a Russzal, illetve az észak-európai területekkel. A tárgyalt balta alakú amulettek tekintetében fontos ismételt hangsú-

lyozni, hogy – egyéb, amulett jellegű tárgyak, pl. keresztok mellett – azok használatát, egykori jelentését nem feltétlenül lehetséges egyetlen kultúrra hiedelemvilágával magyarázni. Ez akkor is így van, ha eredetileg egy bizonyos kultúrkör meghatározott jelképeként készültek ezek a tárgyak. A dolgozatunkban vizsgált miniatűr baltákat elterjedésük alapján több népcsoport használta egy időben: elsősorban skandináv, balti és nyugati szláv népcsoportok. Bár készítőik számára is nyilván meghatározott jelentéssel bírtak, akár kereskedelmi, akár egyéb kapcsolatok útján elterjedve más területeken is saját jelentést szerezhetek a különböző kultúrákban éppúgy, mint az egyes személyek számára.<sup>122</sup>

<sup>112</sup> KRISTÓ–SZÖKE 1994; továbbá vö. FODOR 2001, 25.

<sup>113</sup> TOMKA 2000; HORVÁTH–MERVA–TOMKA 2012; HORVÁTH 2014.

<sup>114</sup> KOVÁCS 1995.

<sup>115</sup> FODOR 1981a.

<sup>116</sup> KÜRTH 1994, 2. kép.

<sup>117</sup> KAINOV 2012, 104.

<sup>118</sup> MIKHAILOV–KAINOV 2011.

<sup>119</sup> MURASOVA 2008.

<sup>120</sup> GYÓNI 2017.

<sup>121</sup> Az újabb leletek fényében az *Orosz, Oroszi* helynevek sem állnak szignifikáns kapcsolatban a tárgytypus hazai elterjedésével, mely lehetőség a korábban ismertté vált hazai példányok értelmezése során többször felmerült (NÉMETH 1975, 15; FODOR 1996, 173; FODOR 2014, 616). A közelmúltban hasonló következtetésre jutott Katona Csete történész: *Vikings in Hungary? The theory of the Varangian-Rus bodyguard of the first Hungarian rulers*, Viking and Medieval Scandinavia (Brepolis), megjelenés alatt. A 10–11. századi skandináv-varég kapcsolatokra vonatkozatható adatokat áttekintve a történeti források mellett részben a régészeti anyagból levonható következtetésekre is kitért, érintve a balta alakú amulettek kérdését is.

<sup>122</sup> GARDELA 2014, 126–127.



## KÖSZÖNETNYILVÁNÍTÁS

A hazai balta alakú amulettek új leleteit elsősorban múzeumi együttműködési keretek között dolgozó civileknek, Bacskai Istvánnak, Bíró Istvánnak, Kupor Zoltánnak és Petrov Attilának, valamint Kóka Istvánnak, a váci Tragor Ignác Múzeum munkatársának köszönhetjük. A Kárpát-medencei balta alakú amulettek katalógusának összeállításban Jakab Attila, Kővári Klára, Kóka István, Rácz Tibor Ákos, V. Székely György és Wilhelm Gábor volt segítségünkre a tárgyakra és a lelőhelyekre, leletkörülményekre vonatkozó részletes adatszolgáltatással, valamint fotókkal. A dabasi, ipolytölgyesi és valkói tárgyafotókat Bicskei József, a sályi tárgyafotót Kis Tanne István készítette, a tárgyrajkok és a képtáblák összeállítása Ambrus Edit munkája. Az orosz és ukrán nyelvű szakirodalommal kapcsolatban Natalja Hamajkótól, Igor Prohnenkótól, Olekszij Komartól és Kirill Mihajlovtól kaptunk hasznos tanácsokat, míg a lengyel nyelvű szakirodalom áttekintésében Zágórhidi Czigány Balázs mellett Marta Copija volt segítségünkre. Katona Csete a skandináv–varég kapcsolatokról is szóló, megjelenés alatt álló kéziratát bocsátotta rendelkezésünkre. Köszönetet mondunk mindenkinek, aki munkájával, segítségével hozzájárult a tanulmány létrejöttéhez.

## IRODALOM

- BACHELARD 1994: Bachelard, G.: *The poetics of space. The classic look at how we experience intimate places*. Boston 1994.
- BAKAY 1978: Bakay K.: *Honfoglalás- és államalapításkori temetők az Ipoly mentén (Gräberfelder an der Eipel aus der Zeit der ungarischen Landnahme und Staatsgründung)*. Studia Comitatusnia 6. Szentendre 1978.
- BALOGH 1985: *Edda – Óészaki mitológiai és hősi énekek*. Ford.: Tandori D., szerk.: Balogh A. Budapest 1985.
- BECK–JANKUHN 1973: Beck, H. – Jankuhn, H.: Axtkult. In: *Reallexikon der Germanischen Altertumskunde. Begründet von Johannes Hoops. Zweite völlig neu bearbeitete und stark erweiterte Auflage*. Band. 1. Hrsg.: Beck, H. – Jankuhn, H. – Ranke, K. – Wenskus, R. Berlin–New York 1973, 562–568.
- BEILKE-VOIGT 1995: Beilke-Voigt, I.: Der Sitte der Miniatur gerätebeigabe bei den Germanen der späten Kaiserzeit. *Offa* 51 (1995) 101–142.
- CHUDZIAK 2004: Chudziak, W.: Niektóre okoliczności przepływu rzeczy idei we wczesnym średniowieczu. Intstryktywne przykłady chełmińskie. In: *Wędrowki rzeczy i idei w średniowieczu*. Spotknaia Bytomskie 5. Red.: Możdzioch, S. Wrocław 2004, 183–197.
- DARKEVICS 1961: Даркевич, В. П.: Топор как символ Перуна в древнерусском язычестве. *Советская археология* 4 (1961) 91–102.
- DIENES 1961: Dienes I.: Felső-Szabolcs a honfoglalás korában. In: *A kisvárdai vár története*. Szerk.: Éri I. Kisvárdai vár 1961, 95–196, 199–204.
- EDBERG 1999: Edberg, R.: Krigaramuletter från Rus'i Sigtunas svarta jord. Fornvännen. *Journal of Swedisch Antiquarian Research* 94 (1999) 245–253.
- EDBERG 2008: Edberg, R.: Nya fynd av miniatyryxor. In: *På väg mot paradiset: arkeologisk undersökning i kvarteret Humlegården 3 i Sigtuna 2006*. Meddelanden och Rapporter från Sigtuna Museum 33. Red.: Wikström, A. Sigtuna 2008, 150–154.
- FELIS 2005: Felis, M.: *Miniaturowe toporki z X–XIII wieku na ziemiach polskich w kontekście podobnych znalezisk z Europy północnej i wschodniej*. Mps pracy magi-sterskiej w IP UAM, Poznań Doktori értekezés – IP UAM, Poznań 2005.
- FODOR 1981: Fodor I.: A magyarság baltikumi és skandináviai kapcsolatai a IX–XI. században (a régészeti leletek alapján) (Verbindungen der Ungarn mit dem Baltikum und Skandinavien zwischen dem 9. und 11. Jahrhundert [Aufgrund der Bodenfunde]). *Szolnok Megyei Múzeumi Évkönyv* 1981, 85–89.
- FODOR 1981a: Fodor I.: Honfoglalás kori sír Doroszlón (Ungarisches Grab von Doroszló aus dem 10. Jh.). *Communicationes Archaeologicae Hungariae* 1981, 149–164.

- FODOR 1986: Fodor, I.: On the Contacts of Hungarians with the Baltic Area in the 9th–11th Centuries (From an Archaeologist's Point of View). *Hungarian Studies* 2 (1986) 217–226.
- FODOR 1996: Fodor I.: Szabolcsveresmart. In: „Őseinket felhozád...” *A honfoglaló magyarság. Kiállítási katalógus*. Főszerk.: Fodor I. Budapest 1996, 172–174.
- FODOR 2001: Fodor I.: Az államalapítás korának hadserege. *A Makói Múzeum Füzetei* 98. Szerk.: Halmágyi P. Makó 2001, 17–39.
- FODOR 2005: Fodor I.: Árpád-kori templom körüli temetők Hajdúdorog határában (Előzetes közlemény [Churchyards from the Árpadian Period [11th–13th centuries] at Hajdúdorog. [Preliminary report]). In: „... a halál árnyékának völgyében járok.” *A középkori templom körüli temetők feltárása*. Opuscula Hungarica 6. Szerk.: Ritoók Á. – Simonyi E. Budapest 2005, 197–212.
- FODOR 2014: Fodor I.: Előzetes beszámoló a hajdúdorogi Kövecses-halmon végzett ásatásról (Preliminary report on the excavation at Hajdúdorog-Kövecses-halom). In: *Avarok pusztái. Régészeti tanulmányok Lőrinczy Gábor 60. születésnapjára (Avarum solitudines. Archaeological studies presented to Gábor Lőrinczy on his sixtieth birthday)*. Opitz Archaeologica 6 – MTA BTK MÓT kiadványok 2. Szerk.: Anders A. – Balogh Cs. – Türk A. Budapest 2014, 613–626.
- FONT 2002: Font M.: Magyarország és a Kijevi Rusz az első ezredfordulón (The Kingdom of Hungary and the Kievan Rus at the first Millennium). *Történelmi Szemle* 44 (2002) 1–10.
- FONT 2005: Font M.: *Árpád-házi királyok és a Rurikida fejedelmek*. Szegedi Középkortörténeti Könyvtár 21. Szeged 2005.
- FONT 2015: Font M.: A Kijevi Rusz és a Magyar Királyság a 11. században és a 12. század elején (Szent Istvántól Kálmánig). In: *Régmúlt idők elbeszélése: a Kijevi Rusz első krónikája*. Ford.: Ferincz I., szerk.: Balogh L. – Kovács Sz. Magyar Őstörténeti Könyvtár 30. Budapest 2015, 303–316.
- GARDELA 2014: Gardela, L.: *Scandinavian Amulets in Viking Age Poland*. Collectio Archaeologica Ressoiviensis XXXIII. Rzeszów 2014.
- GÁDOR 1985: Gádor J.: A Sály-latori nemzetségfői központ kutatása. In: *Középkori régészetünk újabb eredményei és időszerű feladatai*. Szerk.: Fodor I. – Selmeczi L. Budapest 1985, 115–128.
- GÁDOR 1987: Gádor J.: Észrevételek az égett sánccok kérdéséhez a sály-latori vörös sánc ásatási eredményei alapján. *Soproni Szemle* 41 (1987) 59–62.
- GRÄSLUND 2008: Gräslund, A. S.: The material culture of Old Norse religion. In: *The Viking World*. Eds.: Brink, S. – Price, N. New York 2008, 249–256.
- GULYÁS 2015: Gulyás Gy.: A balta alakú csüngők a szarmata leletanyagban (Axe-shaped pendants among Sarmatian finds). In: *Hadak útján. A népvándorlaskor fiatal kutatóinak XXIV. konferenciája, Esztergom 2014. november 4–6. – Conference of young scholars on the Migration Period, Esztergom, November 4–6. 2014*. Studia ad Archaeologiam Pazmaniensia. Archaeological Studies of PPCU Department of Archaeology – A PPKE BTK Régészeti Tanszékének kiadványai 3.1. – Magyar Tudományos Akadémia Bölcsészettudományi Kutatóközpont Magyar Őstörténeti Témacsoport Kiadványok 3.1. Főszerk.: Türk A., szerk.: Balogh Cs. – Major B. Budapest-Esztergom 2015, 129–163.
- GYÓNI 2017: Gyóni G.: Egy Ugrin nevű személy a 11. századi Novgorodban (Угрин из Новгорода [11 в.]). In: – *Conference of young scholars on the Migration Period, Esztergom, November 4–6. 2014*. Studia ad Archaeologiam Pazmaniensia. Archaeological Studies of PPCU Department of Archaeology – A PPKE BTK Régészeti Tanszékének kiadványai 3.2. – Magyar Tudományos Akadémia Bölcsészettudományi Kutatóközpont Magyar Őstörténeti Témacsoport Kiadványok 3.2. Főszerk.: Türk A., szerk.: Balogh Cs. – Major B. Budapest-Esztergom 2017, 379–388.
- HORVÁTH 2014: Horváth C.: Oroszvár-Wiesenackerdűlő. In: *Győr és Moson Megyék honfoglalás és kora Árpád-kori temetői és sírleletei*. Szeged 2014, 138–181.
- HORVÁTH–MERVA–TOMKA 2012: Horváth C. – Merva Sz. – Tomka P.: Oroszvár (Rusovce, Sl.) 10–11. századi temetője (10th–11th century cemetery of Oroszvár [Rušovce, Slovakia]). In: *Sötét idők rejtélyei. 6–11. századi régészeti emlékek a Kárpát-medencében és környékén*. TO 3. Szerk.: Liska A. – Szatmári I. Békéscsaba 2012, 375–404.

- ISTVÁNOVITS 2003: Istvánovits E.: *A Rétköz honfoglalás és Árpád-kori emlékanyaga (Das landnahme- und arpadenzeitliche Nachlassmaterial des Rétköz)*. Régészeti gyűjtemények Nyíregyháza 2 – Magyarország honfoglalás és kora Árpád-kori sírleletei 4. Szerk.: Almássy K. – Istvánovits E., Kovács L. – Révész L. Nyíregyháza 2003.
- JONES 2013: Jones, A.: In *Small Things Remembered: Scale, Materiality and Miniatures in the British Early Bronze Age*. In: *Counterpoint: Essays in Archaeology and Heritage Studies in Honour of Professor Kristian Kristiansen*. Eds.: Bergerbrant, S. – Sabatini, S. Oxford 2013, 367–372.
- КАИНОВ 2012: Каинов, С. Ю.: Украина, Чернигов. Курган «Гульбище». In: *Меч и златник: к 1150-летию зарождения Древнерусского государства. Каталог выставки*. Ред.: Журавлев, Д. – Мурашева, В. Москва 2012, 102–107.
- KIRPICSNYIKOV 1966: Кирпичников, А. Н.: *Древнерусское оружие 2. Копья, сулицы, боевые топоры, булавы, кистени IX–XII вв.* Археология СССР Свод археологических источников Е1:36. Москва–Ленинград 1966.
- KNAPPETT 2012: Knappett, C.: Meaning in miniature: semiotic networks in material culture. In: *Excavating the Mind*. Eds.: Jessen, M. – Johansen, N. – Jensen, H. Aarhus 2012, 87–109.
- KORSUN 2008: Коршун, В. Е.: *Родная старина. Обретая утраченное*. Москва 2008.
- KUCYPERA–PRANKE–WADYL 2010: Kucypera, P. – Pranke, P. – Wadyl, S.: Problem społeczno-kulturowej identyfikacji miniaturowych toporków y Europy Środkowo-Wschodniej i Północnej. In: *Tak więc po owocach poznacie ich*. *Funeralia Lednickie, Spotkanie 12*. Red.: Dzieduszycki, W. – Wrześiński, J. Poznań 2010, 333–344.
- KOVÁCS 1995: Kovács L.: Előkelő rusz vitéz egy székesfehérvári sírban (A rádiótelemi honfoglalás kori A. sír és kardja) (Ein vornehmer Krieger in einem Grab von Székesfehérvár [Der landnahmezeitliche Grab A von Székesfehérvár-Rádiótelep und sein Schwert]). In: *Kelet és Nyugat között. Történeti tanulmányok Kristó Gyula tiszteletére*. Szerk.: Koszta L. Szeged 1995, 291–308.
- KRISTÓ–SZÓKE 1994: Kristó Gy. – Szóke B. M.: Oroszvár. In: *Korai Magyar Történeti Lexikon (9–14. század)*. Szerk.: Kristó Gy. Budapest 1994, 510.
- KUCYPERA–PRANKE–WADYL 2010: Kucypera, P. – Pranke, P. – Wadyl, S.: Problem społeczno-kulturowej identyfikacji miniaturowych toporków y Europy Środkowo-Wschodniej i Północnej. In: *Tak więc po owocach poznacie ich*. *Funeralia Lednickie, Spotkanie 12*. Red.: Dzieduszycki, W. – Wrześiński, J. Poznań 2010, 333–344.
- KUCYPERA–PRANKE–WADYL 2010a: Kucypera, P. – Pranke, P. – Wadyl, S.: Wczesnośredniowieczne miniaturowe toporki metalowe z Europy Środkowo-Wschodniej i Północnej. Korpus zabytków. In: *Życie codzienne przez pryzmat rzeczy, 'Kultura materialna średniowiecza w Polsce'* 1. Red.: Kucypera, P. – Wadyl, S. Toruń, 2010, 103–176.
- KUCYPERA–WADYL 2011: Kucypera, P. – Wadyl, S.: Early medieval miniature axes of Makarov's type 2 in the Baltic Sea Region (Ankstyvųjų viduramžių Makarovo 2 tipo miniatiūriniai kirviai Baltijos jūros regione). *Archaeologia Lituana* 12 (2011) 122–130. <https://doi.org/10.15388/ArchLit.2011.12.5137>
- KÜRTI 1994: Kürti B.: Régészeti adatok a Maros-torok vidékének 10–11. századi történetéhez. (Archäologische Angaben zur Geschichte der Umgebung der Marosmündung in den 10–11-ten Jahrhunderten.) In: *A kőkortól a középkorig. Tanulmányok Trogmayer Ottó 60. születésnapjára*. Szerk.: Lőrinczy G.: Szeged 1994, 369–386.
- LANE ET AL. 2009: Lane, D. – Pumain, D. – van der Leeuw, S. E. – West, G.: *Complexity Perspectives on Innovation and Social Change*. New York 2009.
- LATOUR 1987: Latour, B.: *Science in Action*. Cambridge 1987.
- МАКАРОВ 1992: Макаров, Н. А.: Древнерусские амулеты-топорики. *Российская археология* 1992:2 (1992) 41–56.
- MÄNTYLÄ 2005: Mäntylä, S.: The Meaning of Weapons as Grave Goods: Examples from Two Southwest Finnish Crusade Period Cemeteries. *Archaeologia Baltica* 8 (2005) 302–309.
- MESTERHÁZY 1966: Mesterházy K.: A Déri Múzeum régészeti tevékenysége 1962–1965 (Leletkataszter) (The archeological activity of the Déri Museum in the years 1962–1965 [A survey of finds]). *A Debreceni Déri Múzeum Évkönyve* 1965 (1966) 19–59.

- MESTERHÁZY 1975: Mesterházy K.: Régészeti adatok Hajdú-Bihar megye területe IX–XIII. századi településtörténetéhez I. (Archäologische Angaben zur Siedlungsgeschichte des Komitates Hajdu-Bihar in den 9.–13. Jahrhunderten). *A Debreceni Déri Múzeum Évkönyve* 1973 (1975) 95–173.
- MIKHAILOV–KAINOV 2011: Mikhailov, K. A. – Kainov, S. Yu.: Finds of structural details of composite bows from Ancient Rus. *Acta Archaeologica Academiae Scientiarum Hungaricae* 62 (2011) 229–244.
- MRT 9: Dinnyés I. – Kővári K. – Kvassay J. – Miklós Zs. – Tettamanti S. – Torma I.: *Magyarország régészeti topográfiája 9. Pest megye régészeti topográfiája. A szobi és a váci járás.* Budapest 1993.
- MRT 11: Dinnyés I. – Kővári K. – Kvassay J. – Miklós Zs. – Tettamanti S. – Torma I.: *Magyarország régészeti topográfiája 11. Pest megye régészeti topográfiája. Az aszódi és a gödöllői járás.* Budapest 2012.
- MURASOVA 2008: Мурашева, В. В.: *Сундукский клад. Из раскопок 1969 г.* Москва 2008.
- NADOLSKI 1953: Nadolski, A.: Miniaturowy toporek z grodziska w Tumie pod Łęczycą (Une hache-d'armes en miniature de l'enceinte fortifiée de Tum près de Łęczycza). *Przegląd Archeologiczny* 9 (1953) 389–391.
- NADOLSKI 1954: Nadolski, A.: *Studia nad uzbrojeniem polskim w X, XI i XII wieku.* Acta Archaeologica Universitatis Lodzensis 5. Łódź 1954.
- NÉMETH 1972: Немет, П.: Образование пограничной области Боржава. In: *Проблемы археологии и древней истории угров.* Red.: Смирнов, А. П. – Чернецов, В. Н. – Эрдели, И. Ф. Москва 1972, 206–220.
- NÉMETH 1975: Németh P.: *Borsova határvármege kialakulása.* Tanulmányok Kisvárdáról 5. Szerk.: Németh P. Kisvárdá 1975.
- NIESIOŁOWSKA-WĘDZKA 1975: Niesiołowska-Wędzka, A.: Siekiera. In: *Słownik Starożytności Słowiańskich, Encyklopedyczny zarys kultury Słowian od czasów najdawniejszych do schyłku wieku XII* 5. Red.: Labuda, G. – Stieber, Z. Wrocław–Warszawa–Kraków–Gdańsk 1975, 164–167.
- PANASIEWICZ–WOŁOSZYN 2002: Panasiewicz, W. – Wołoszyn, M.: Staroruskie miniaturowe toporki z Gródka, pow. Hrubieszów (The old Russian miniature axes from Gródek, powiat Hrubieszów). *Archeologia Polski* 47:1–2 (2002) 245–286.
- PAULSEN 1939: Paulsen, P.: *Axt und Kreuz bei den Nordgermanen.* Berlin 1939.
- PAULSEN 1956: Paulsen, P.: *Axt und Kreuz in Nord- und Osteuropa.* Bonn 1956.
- PETERSEN 1951: Petersen, J.: *Vikingetidens Redskaper.* Skrifter utgitt av Det Norske Videnskaps-Akademi i Oslo II, Hist.-Filos. Klasse No. 4. Oslo 1951.
- PRANKE 2009: Pranke, P.: Droga Olafa Haralds-sona do świętości – Przyczynek do badań nad zagadnieniem kultu świętego olafa w kontekście hipotez interpretacyjnych dotyczących znalezisk toporków miniaturowych (Olaf Haraldsson's path to sainthood – A contribution to studies into the cult of St Olaf in the context of hypotheses concerning the interpretation of miniature axes). *Pomorania Antiqua* 22 (2009) 61–75.
- RÁCZ 2009: Rác T. Á.: Dabas, Templomdomb, Fertályos-földek. In: *Régészeti Kutatások Magyarországon 2008 (Archaeological Investigations in Hungary 2008).* Szerk./Ed.: Kisfaludi J. Budapest 2009, 177–178.
- RÁCZ 2013: Rác T. Á.: Templom-domb kincsei. A középkori Dabas régészeti kutatása. (The Treasures of Templom-domb. Archaeological Research into Medieval Dabas). *Magyar Régészet Online Magazin* (2013 tél). [http://www.magyarregesztet.hu/wp-content/uploads/2014/01/Racz\\_13T.pdf](http://www.magyarregesztet.hu/wp-content/uploads/2014/01/Racz_13T.pdf) [http://www.hungarianarchaeology.hu/wp-content/uploads/2014/01/eng\\_Racz\\_13T.pdf](http://www.hungarianarchaeology.hu/wp-content/uploads/2014/01/eng_Racz_13T.pdf)
- RÁCZ 2014: Rác T. Á.: Dabas középkori temploma és temetője (The Medieval Church and Churchyard of Dabas). In: *Múltunk a föld alatt. Újabb régészeti kutatások Pest megyében.* Szerk.: Rajna A. Szentendre 2014, 107–117, 176–177, 234–257.
- RÉVÉSZ 1999: Révész L.: *Emlékezzetek utatok kezdetére... Régészeti kalandozások a magyar honfoglalás és államalapítás korában.* Budapest 1999.
- ROESDAHL 1997: Roesdahl, E.: *Fyrkat. En jysk vikingeborg II. Oldsagerne og gravpladsen.* Nordiske Fortidsminder, Serie B. 4. København 1977.
- ROSTA 2009: Rosta Sz.: Új eredmények a kunok Duna–Tisza közti szállásterületének kutatá-

- sában. (New results in the research of Cuman territory between rivers Danube and Tisza). In: *Kun-kép. A magyarországi kunok hagyatéka*. Szerk.: Rosta Sz. Kiskunfélegyháza 2009, 175–216.
- SHETELIG 1912: Shetelig, H.: En miniatyros av bronse fra vikingetiden. *Bergens Museums Aarbok* 1911:13 (1912) 3–18.
- STEWART 1993: Stewart, S.: *On Longing: Narratives of the Miniature, the Gigantic, the Souvenir, the Collection*. Durham 1993.
- SZAVICKIJ–SZVINCICKIJ 2012: Савцький, В. – Свінцицький В.: Давньоруські амулети-сокирки у збірці Волинського краєзнавчого музею. *Острозький краєзнавчий збірник* 5 (2012) 309–318.
- TERSZKIJ 2014: Терський, С. В.: *Археологія доби Галицько-Волинської держави*. Київ 2014.
- TOMKA 2000: Tomka P.: Vármegyéink kialakulásának kezdetei a régészeti kutatások tükrében. In: *Fejezetek Győr, Moson és Sopron vármegyék közigazgatásának történetéből*. Szerk.: Horváth J. Győr 2000, 9–20.
- TURKLE 2007: Turkle, S.: The secret power of things we hold dear. *New Scientist* 194 (June 2007) 50–52.
- VIDA 2002: Vida, T.: Heidnische und christliche elemente der awarenzeitlichen Glaubenswelt, Amulette in der Awarzeit (Pogány es keresztény elemek az avarkori hitvilágban, avarkori amulettek). *Zalai Múzeum* 11 (2002) 179–209.
- WOŁOSZYN 2006: Wołoszyn, M.: Ze studiów nad obecnością ruską i skandynawską na ziemiach polskich w X–XII wieku. In: *Świat Słowian Wczesnego Średniowiecza*. Red.: Dowarczyk, M. – Kowalska, A. B. – Możdziej, S. – Rębkowski, M. Szczecin–Wrocław 2006, 595–614.
- WOŁOSZYN 2007: Wołoszyn, M.: Między Gnieznem, Krakowem a Kijowem. *Archeologia o wczesnowśredniowiecznych relacjach polsko-ruskich i formowaniu polsko-ruskiego pogranicza*. In: *U źródeł Europy Środkowo-Wschodniej. Pogranicze polsko-ukraińskie w perspektywie badań archeologicznych (Frühzeit Ostmitteleuropas: Das polnisch-ukrainische Grenzgebiet aus archäologischer Perspektive)*. Red.: Dębiec, M – Wołoszyn, M. Rzeszów 2007, 177–206.
- ZEITZEN 1997: Zeitzen, M. K.: Amulets and amulet use in viking age Denmark. *Acta Archaeologica (København)* 68 (1997) 1–74.
- ZEMĪTIS 1998: Zemītis, G.: Christliche und heidnische Symbole aus Bergen des 9–12. Jahrhunderts in zentralletland (Daugmale, Talsi, Mežotne). In: *Rom und Byzanz im Norden. Mission und Glaubenswechsel im Ostseeraum während des 8–14. Jahrhunderts* 2. Hrsg.: Müller-Wille, M. Mainz–Stuttgart 1998, 97–113.

AXE-SHAPED AMULETS AMONG THE 11TH- AND 12TH-CENTURY FINDS IN THE CARPATHIAN BASIN.  
 ARCHAEOLOGICAL OBSERVATIONS ON MINIATURE OBJECTS AND ON THE ISSUE OF EARLY ÁRPÁD-ERA  
 RUS–HUNGARIAN RELATIONS

István Fodor published, at the end of 2014, the third medieval axe-shaped amulet from Hungary, which has long been known but is a rare type of object among the 10th- and 12th-century finds in the country. Then, in just one year, the number of specimens known in Hungary increased to ten, whose detailed presentation and evaluation is the topic of this paper.

In Hungary, the first known specimen came to light in Szabolcsveresmart in 1885. In Hungarian archaeological literature, it is primarily István Fodor who has published on this object type, which otherwise has an extensive international literature.

In our country, the axe-shaped amulets spread in the Tiszántúl (east of the Tisza river) and in the Duna-Tisza köze region (between the Danube and Tisza rivers); no copies are currently known from Transdanubia. All of them are stray finds, but most of them are well connected to early Árpád-era sites. Single pieces have been found at a settlement and at an earthwork site. These surface finds do not allow for a dating prior to the 11th century; most of their northern and eastern parallels with known find circumstances are also dated to the 11th–13th century (although in some instances they occurred in 10th-century environments too). In addition to those made of bronze, iron specimens are also known. Basically they can be divided into two types (Makarov I and II), which were found in roughly equal numbers – there is no significant difference between their numbers.

Opinions are divided on the pendants'/amulets' function. They have been interpreted as simple child's toys or as miniature versions of real combat weapons. They have been linked to the cult of Thor-Perun-Perkunas as protective amulets against the storm god's wrath. According to another assumption, the axe-shaped amulet was a kind of symbol worn by members of the Rus military escort, which is, however, contradicted by the fact that very few man's burials have yielded such objects. Some hold the opinion that the druzhina warriors' children wore them on their belts. Yet another assumption is that these amulets were linked to the cult of St. Olaf, whose attribute is the axe, suggesting in a way Thor's continuity in Christian Scandinavia. This conjecture is thought to be supported by the depiction of a boat on a recently discovered piece, which leaves room for the assumption that some of these objects (those belonging to the Makarov II type) may be interpreted as stylized boats. Sailors honoured St. Olaf, canonized in 1031, as their patron saint, which may explain why few axe-shaped amulets can be dated prior to the 12th century.

In the current research N. A. Makarov's typology, which distinguishes between two main variants, has become accepted. Lugged beard axes fall into Type I, whereas wide, fan-shaped, symmetrical axes that may be interpreted as boat representations fall into Type II.

The axe amulet itself, like the rest of miniaturized objects in Rus, is of Scandinavian origin. Its popularity undoubtedly spread to Eastern Europe through Rus, though it can no longer be linked to the military only. Most of the pieces are stray finds and often come from the area of forts. Those originating from graves were mostly found in women's and children's burials. An interesting parallel is that in Scandinavia the majority of Thor hammers occur in similar find circumstances. Specimens are known from the Baltics, Scandinavia, Belarus, Ukraine, and Russia.

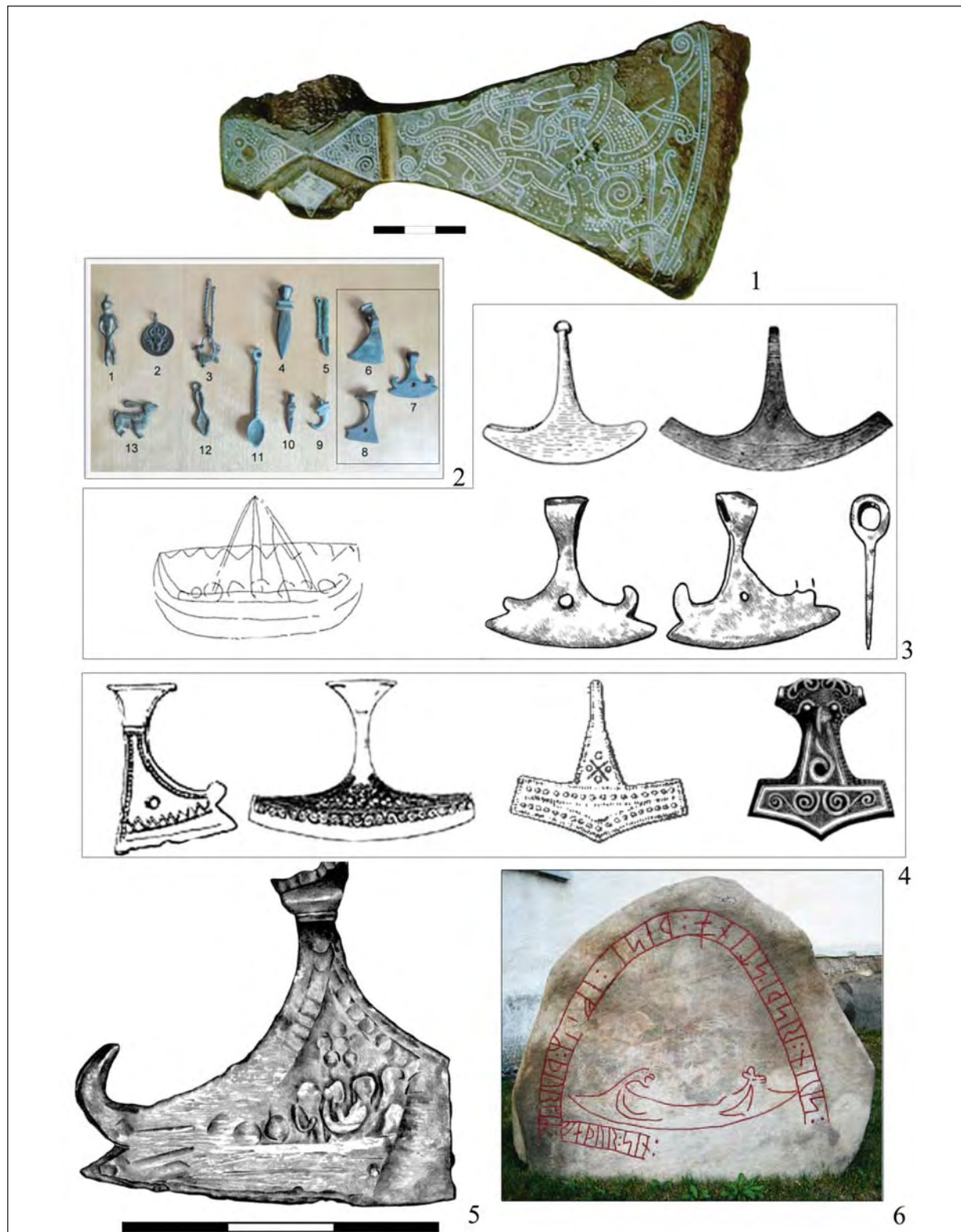
The recent pieces from Hungary, presented in this paper, fill the gap between the occurrence densifications in Poland and Bulgaria, which can only be explained by a research deficit in the Carpathian Basin. In Hungary, axe-shaped amulets can be clearly interpreted as imported objects. However, the previous conjecture that Rus mercenaries wore them should be reconsidered, since they are primarily known from women's graves. It is quite likely that they came to the Carpathian Basin from Rus, but the question remains, who actually wore them, and how they were used. Their accurate interpretation and placement among Árpád-era items require further research.

1. táblázat. A Kárpát-medencei balta alakú csüngők összefoglaló táblázata (435–436. oldal)  
Table 1. Summary table of the axe amulets in the Carpathian Basin (page 435–436)

<i>Lelőhely</i>	<i>Leletkörnyezet</i>	<i>Kép</i>	<i>Órzási hely és leltári szám</i>	<i>Anyag, technika</i>	<i>Méret</i>	<i>Típus</i>	<i>Irodalom</i>
1 Bugac-Alsómonostor, Kürtösi-tanya (Bács-Kiskun megye)	felszíni szörvány (Árpád-kori telep) (10. kép)	11. kép	Katona József Múzeum, Kecskemét 2015.20.1.3	öntött bronz	teljes h.: 4,1 cm, pengeél sz.: 2,85 cm, penge v.: 0,1 cm, pengető v.: 0,45 cm, köpű m.: 2,2 cm, köpű belső átm.: 0,8 cm	Makarov I.	közöletlen
2 Csanádpalota-Juhász T. tanyája (Csongrád megye)	szörvány bontásból (OBNR 660/SNR 1098 ház közelében, Árpád-kori telep) (12–13. kép)	14. kép	Móra Ferenc Múzeum, Szeged 2012.32.6575.	öntött bronz	töredék h.: 2,55 cm, töre-dék sz.: 1,24 cm, pengető v.: 0,27 cm, köpű m.: 1,67 cm, köpű belső átm.: 1 cm	Makarov I.	közöletlen
3 Dabas-Templom-domb (Pest megye)	felszíni szörvány (Árpád-kori telep és kora Árpád-kori soros temető) (15. kép)	16. kép	Ferenczy Múzeumi Centrum, Szentendre/Gödöllő 2014.11.3	öntött bronz	teljes h.: 5,2 cm, pengeél sz.: 3,4 cm, penge v.: 0,18 cm, pengető v.: 0,51 cm, köpű m.: 2,06 cm, köpű belső átm.: 0,87 cm	Makarov I.	közöletlen
4 Hajdúdorog-Pedagógus-földek (Kövecses-halom) (Hajdú-Bihar megye)	felszíni szörvány a "keletnyugati szelvény északi hányó-jából" (kora Árpád-kori temető)	17. kép	Magyar Nemzeti Múzeum, Régészeti Tár, Honfoglalás kori gyűjtemény, Budapest	öntött bronz	teljes h.: 5,5 cm, pengeél sz.: 4 cm	Makarov I.	FODOR 2014, 615–616.
5 Hajdúhadház-Cégyény (Hajdú-Bihar megye)	felszíni szörvány (Árpád-kori telep)	-	-	öntött bronz (?)	-	Makarov II. (?)	FODOR 2001, 25; FODOR 2014, 616.

6	Ipolytölgyes-Málalja (Pest megye)	felszíni szórvány (kora Árpád-kori telep)	18. kép	Tragor Ignác Múzeum, Vác 2015.5.1	öntött bronz	teljes h.: 5,37 cm, penge-él sz.: 3,35 cm, penge v.: 0,18 cm, pengető v.: 0,5 cm, köpű m.: 1,76 cm, köpű belső átm.: 0,84 cm	Makarov I.	közöletlen
7	Kecskemét-Balló-szög (Bács-Kiskun megye)	felszíni szórvány (kora Árpád-kori telep)	19. kép	Katona József Múzeum, Kecskeméti 2015.17.1	öntött bronz	töredék h.: 1,9 cm, penge-él sz.: 5,5 cm, penge v.: 0,2 cm, pengető v.: 0,5 cm	Makarov II.	közöletlen
8	Sály-Lator, Örsűr-vár (Borsod-Abaúj- Zemplén megye)	Örsűr-vár, 2. szelvény, szór- vány bontásból (kora Árpád-kori földvár) (20. kép)	22. kép	Herman Ottó Múzeum, Miskolc 2016.29.1.	öntött bronz	töredék h.: 2,45 cm, penge-él sz.: 5,45 cm, penge v.: 0,1–0,2 cm, pengenyak sz.: 0,63 cm, pengenyak v.: 0,36 cm, köpű belső átm.: 0,84 cm	Makarov II.	közöletlen
9	Szabolcsveresmart- Tiszapart (Szabolcs- Szatmár-Bereg megye)	szórvány, a Tisza part om- lásából gyűjtött leletekkel együtt adták le	23. kép	Jósa András Múzeum, Nyíregyháza 63.391.1	öntött bronz	teljes h.: 4 cm, pen- ge-él sz.: 5,3 cm, pen- ge v.: 0,1–0,2 cm, köpű m.: 2,1 cm	Makarov II.	DIENES 1961, 188–189; NÉMETH 1972, 217, NÉMETH 1975, 14–15; FODOR 1981, 86, FODOR 1986, 222–223, 5. ábra 1; FODOR 1996; RÉVÉSZ 1999, 203; FODOR 2001, 25, 13. kép 1; ISTVÁNOVITS 2003, 184, 296–297, 172. tábla 5; FODOR 2014, 616.
10	Valkó-Öregszőlők (Pest megye)	felszíni szórvány (24. kép)	25. kép	Ferenczy Múzeumi Centrum, Szentendre/Gödöllő 2015.20.1.	öntött bronz	teljes h.: 5 cm, pen- ge-él sz.: 3,65 cm, penge v.: 0,12 cm, pengető v.: 0,5 cm, köpű m.: 1,95 cm, köpű belső átm.: 0,83 cm	Makarov I.	közöletlen





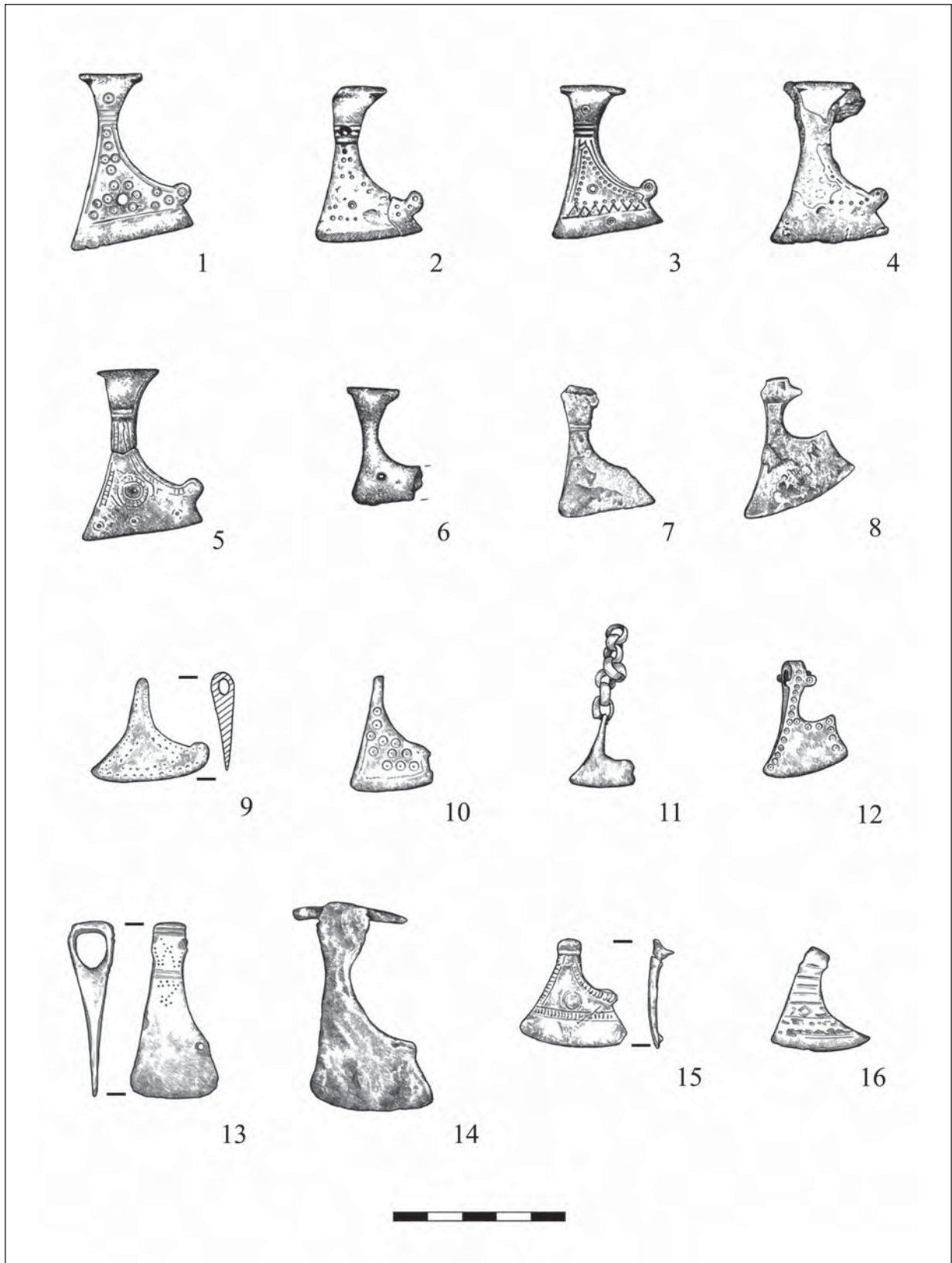
1. kép. 1: Gazdagon díszített viking harci balta; 2: A leggyakoribb amulett típusok a Rusz területén; 3–6: Skandináv hajóábrázolás és Thor-kalapácsok, valamint Makarov II. típusú balta alakú amulettek lehetséges formai összefüggései (KUCYPERA–WADYL 2011, Fig. 3 nyomán)

Fig. 1. 1: Richly decorated Viking battle axe; 2: The most common amulet types in Rus territory; 3–6: Possible formal relationship of Scandinavian ship depictions, Thor hammers, and Makarov II-type axe-shaped amulets (after KUCYPERA–WADYL 2011, Fig. 3)



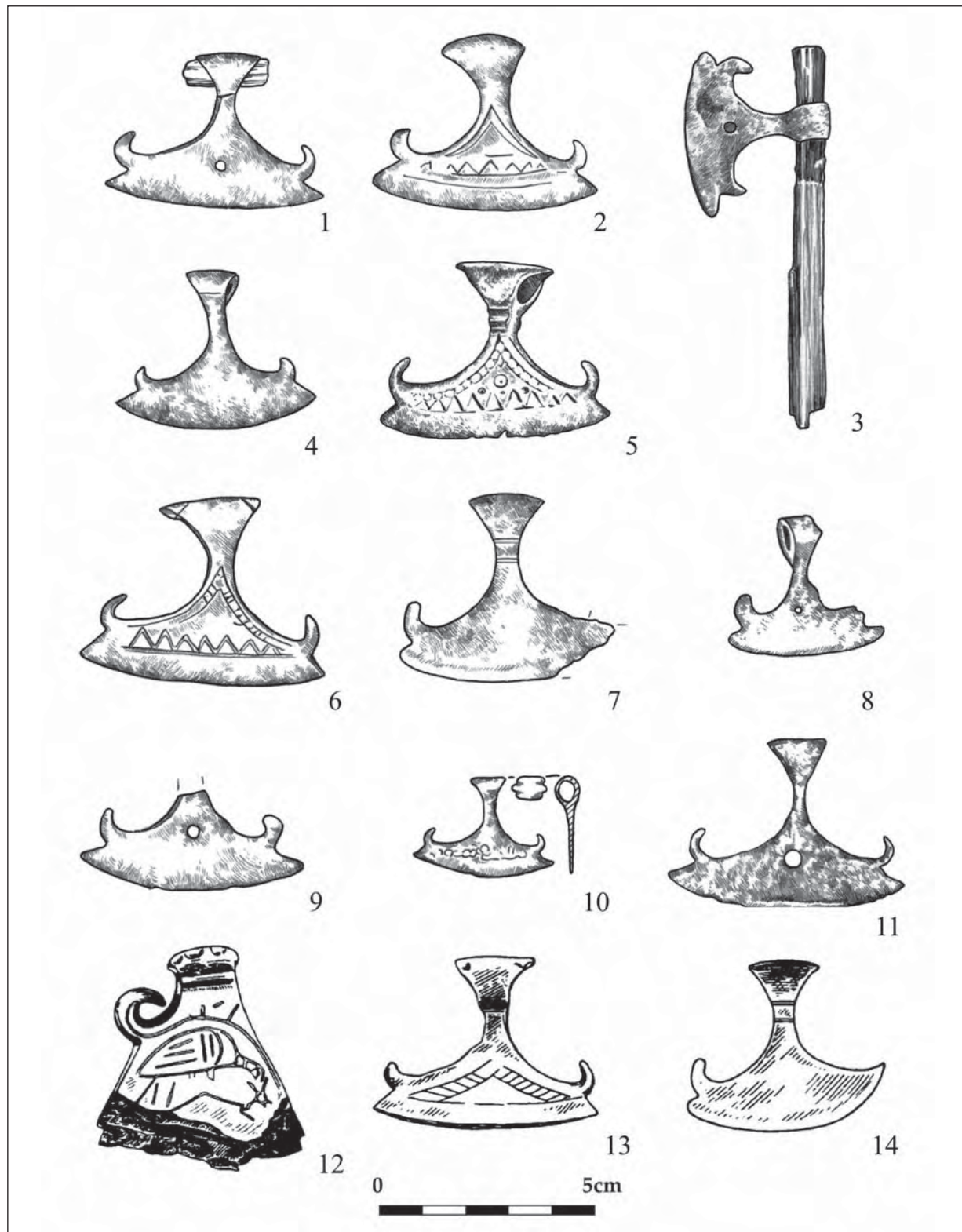
2. kép. A középkori Rusz amulettként értelmezett legfontosabb miniaturizált tárgytipusai  
(KORSUN 2008, маб. 15 nyomán)

Fig. 2. The most important miniaturized object types of medieval Rus interpreted as amulets  
(after KORSUN 2008, маб. 15)



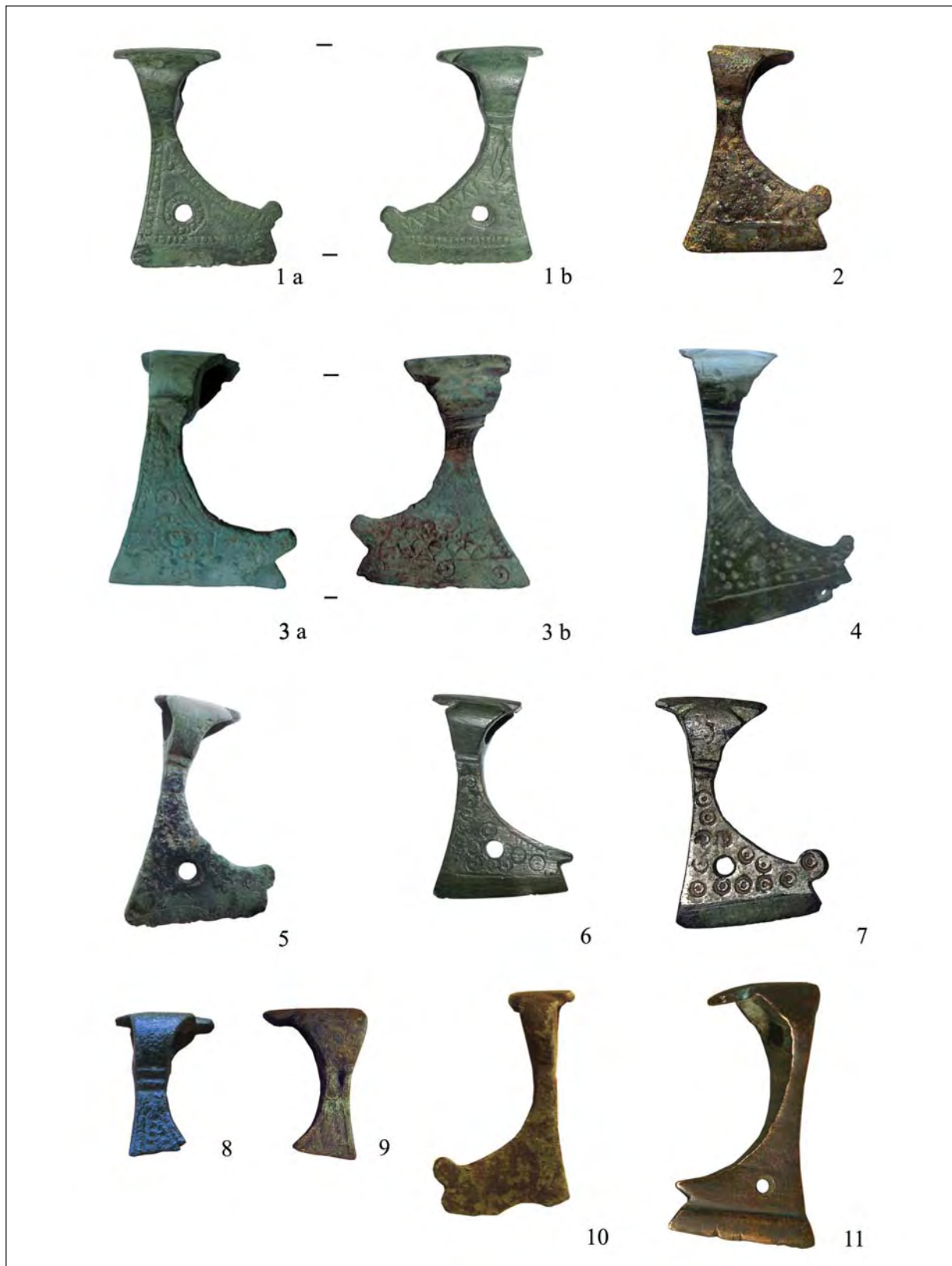
3. kép. 1–16: A Makarov I. típusú kora középkori balta alakú amulettek legfontosabb tipológiai változatai  
(KUCYPERA–WADYL 2011, Fig. 1 nyomán)

Fig. 3. 1–16: The most important typological variations of Makarov I-type early medieval axe-shaped amulets  
(after KUCYPERA–WADYL 2011, Fig. 1)



4. kép. 1–14: A Makarov II. típusú kora középkori balta alakú amulettek legfontosabb tipológiai változatai  
 (1–11: KUCYPERA–WADYL 2011, Fig. 2; 12: KUCYPERA–PRANKE–WADYL 2010b, Tabl. XIII. 6;  
 13–14: DARKEVICS 1961, puc. 2. 8–9 nyomán)

Fig. 4. 1–14: The most important typological variations of Makarov II-type early medieval axe-shaped amulets  
 (after 1–11: KUCYPERA–WADYL 2011, Fig. 2; 12: KUCYPERA–PRANKE–WADYL 2010b, Tabl. XIII. 6;  
 13–14: DARKEVICS 1961, puc. 2. 8–9)



5. kép. 1–11: A Makarov I. típusú kora középkori balta alakú amulettek legfontosabb tipológiai változatai (szórványleletek, válogatás: [www.domongol.ru](http://www.domongol.ru))

Fig. 5. 1–11: The most important typological variations of Makarov I-type medieval axe amulets (stray finds, online collection: [www.domongol.ru](http://www.domongol.ru))



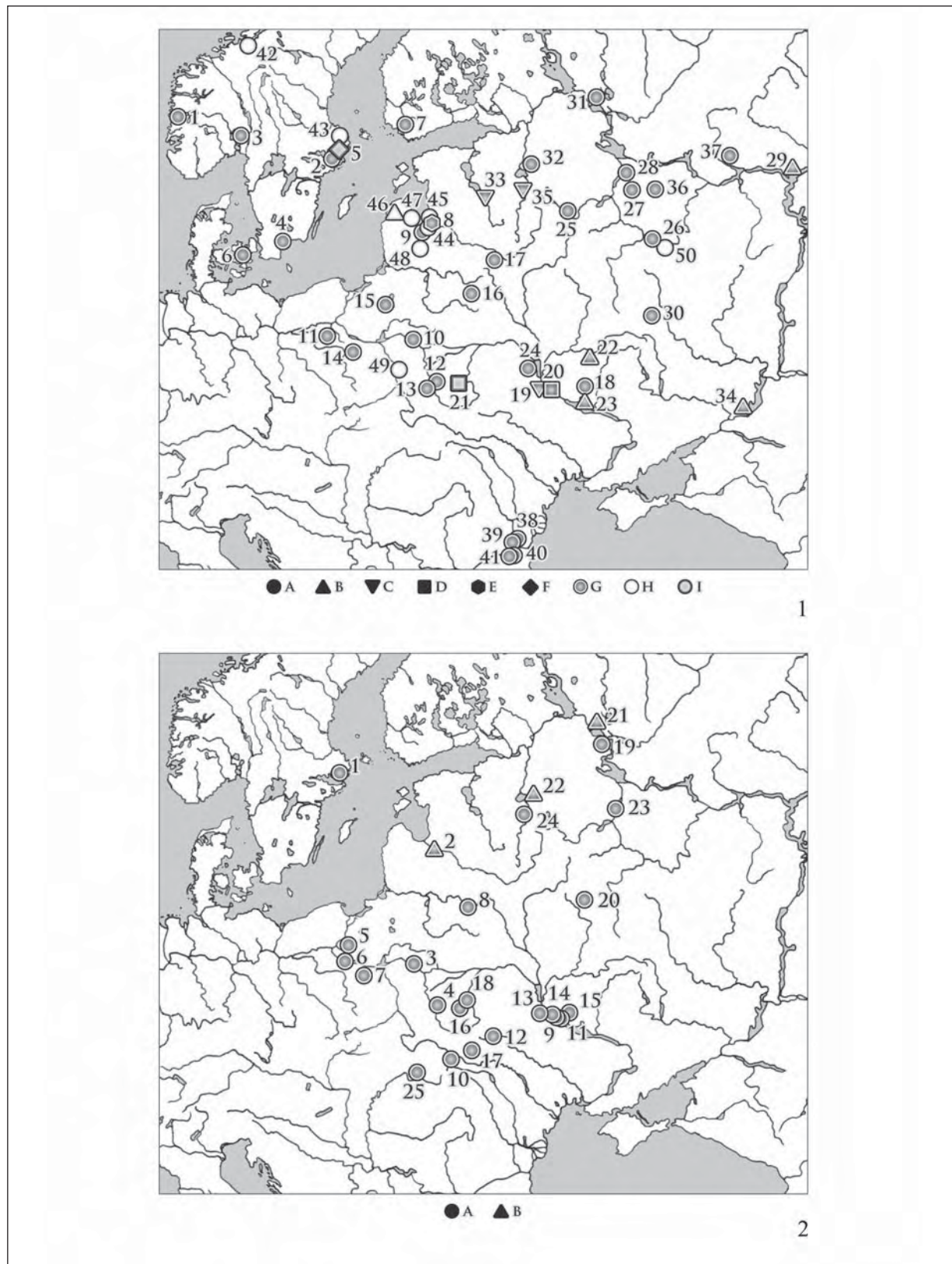
6. kép. 1–11: A Makarov II. típusú kora középkori balta alakú amulettek legfontosabb tipológiai változatai (a 2a a 2b-ről készült műtárgymásolat) (szórványleletek, internetes gyűjtés: [www.domongol.ru](http://www.domongol.ru))

Fig. 6. The most important typological variations of Makarov II-type early medieval axe-shaped amulets (2a is a modern copy from find 2b) (stray finds, online collection: [www.domongol.ru](http://www.domongol.ru))



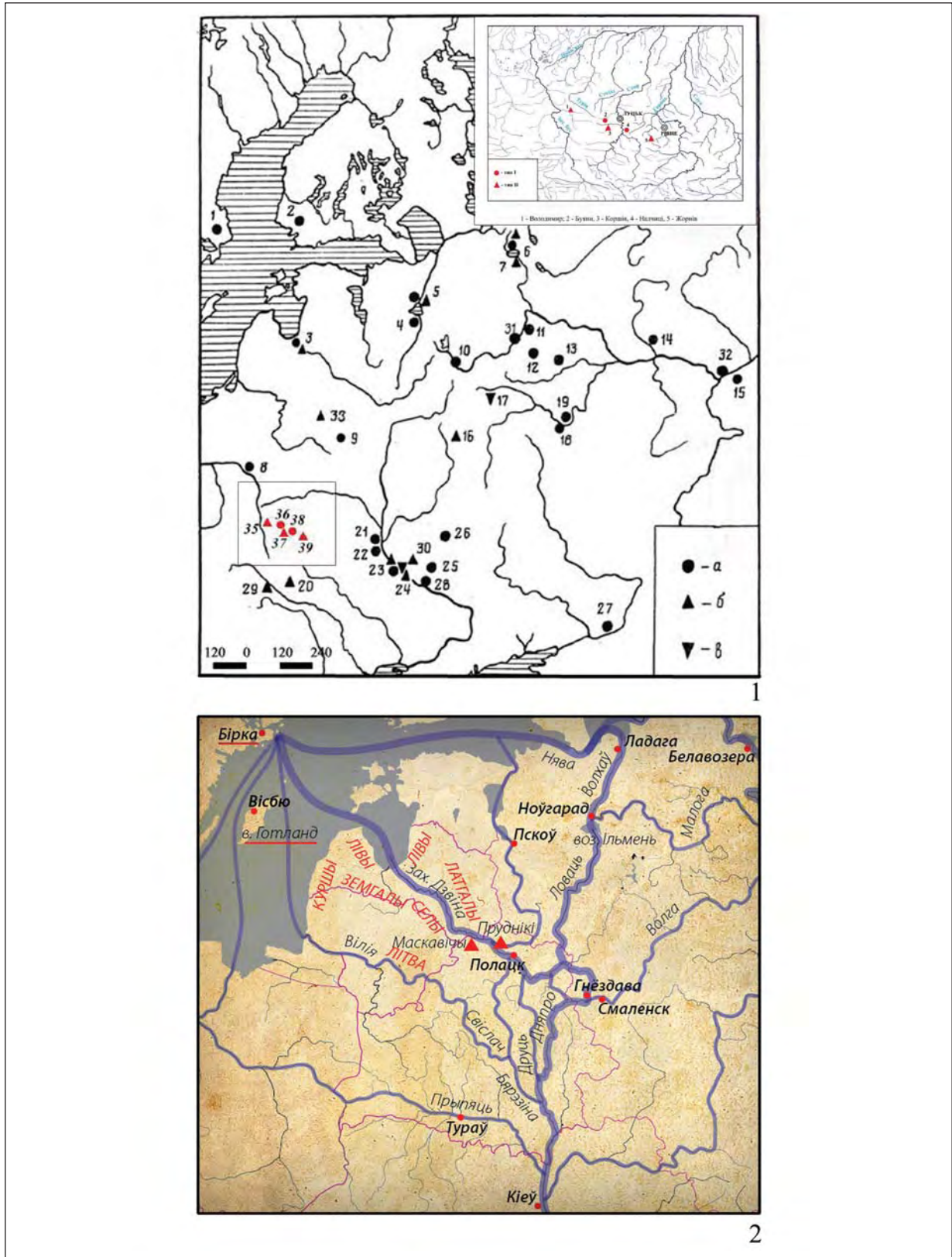
7. kép. 1–8: Különböző alapanyagból (1: vas; 2: borostyán; 3–8: ólom) készült kora középkori balta alakú amulettek Északkelet-Európában (szórványleletek, válogatás: [www.domongol.ru](http://www.domongol.ru))

Fig. 7. 1–8: Medieval Northern European axe-shaped amulets made of different materials (1: iron; 2: amber; 3–8: lead) (stray finds, online collection: [www.domongol.ru](http://www.domongol.ru))

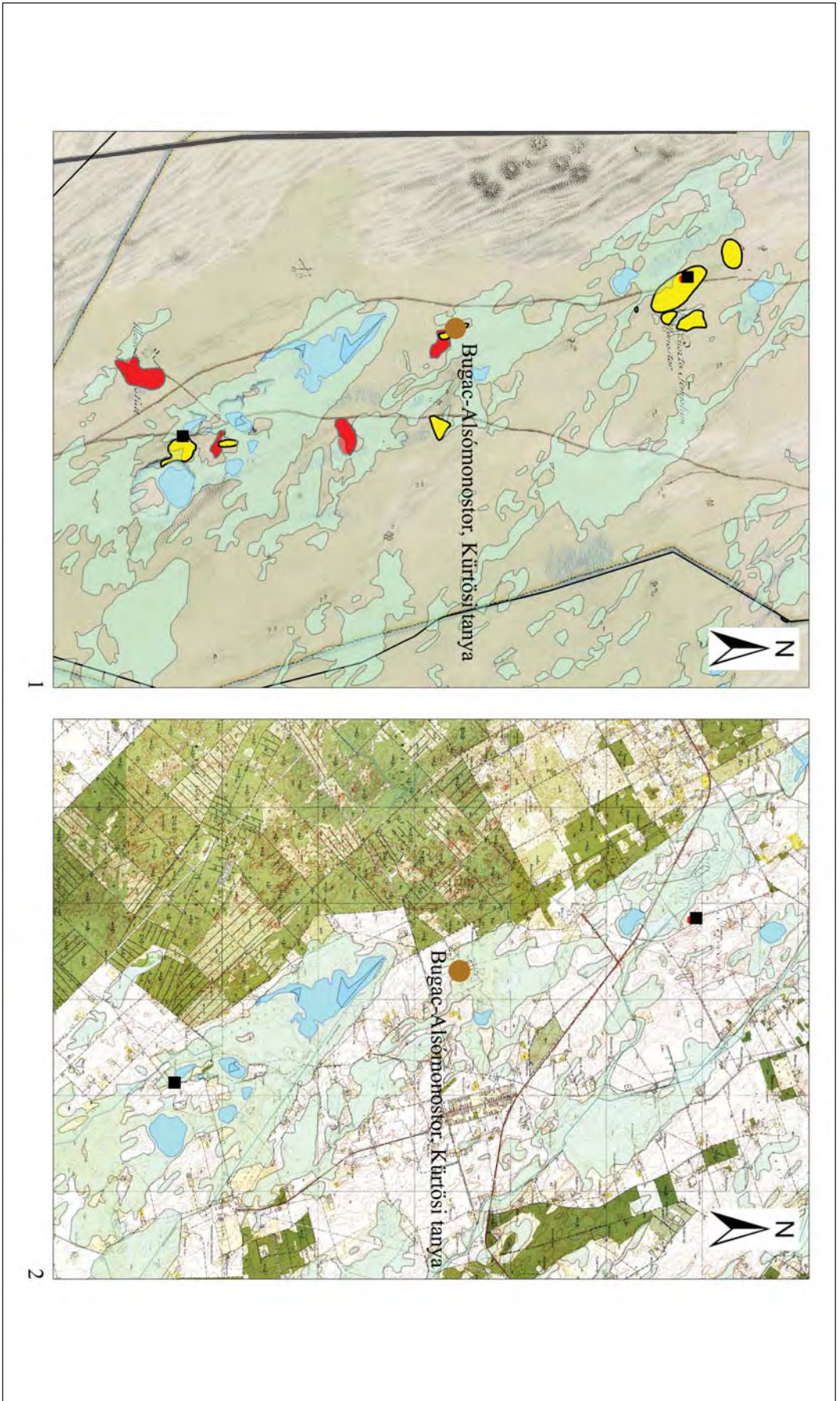


8. kép. 1: A Makarov I. típusú balta alakú amulettek elterjedése (KUCYPERA–PRANKE–WADYL 2010b, ryc. 1 nyomán); 2: A Makarov II. típusú balta alakú amulettek elterjedése (KUCYPERA–PRANKE–WADYL 2010b, ryc. 2 nyomán)  
 Fig. 8. 1: Spread of Makarov I-type axe-shaped amulets (after KUCYPERA–PRANKE–WADYL 2010b, ryc. 1); 2: Spread of Makarov II-type axe-shaped amulets (after KUCYPERA–PRANKE–WADYL 2010b, ryc. 2)





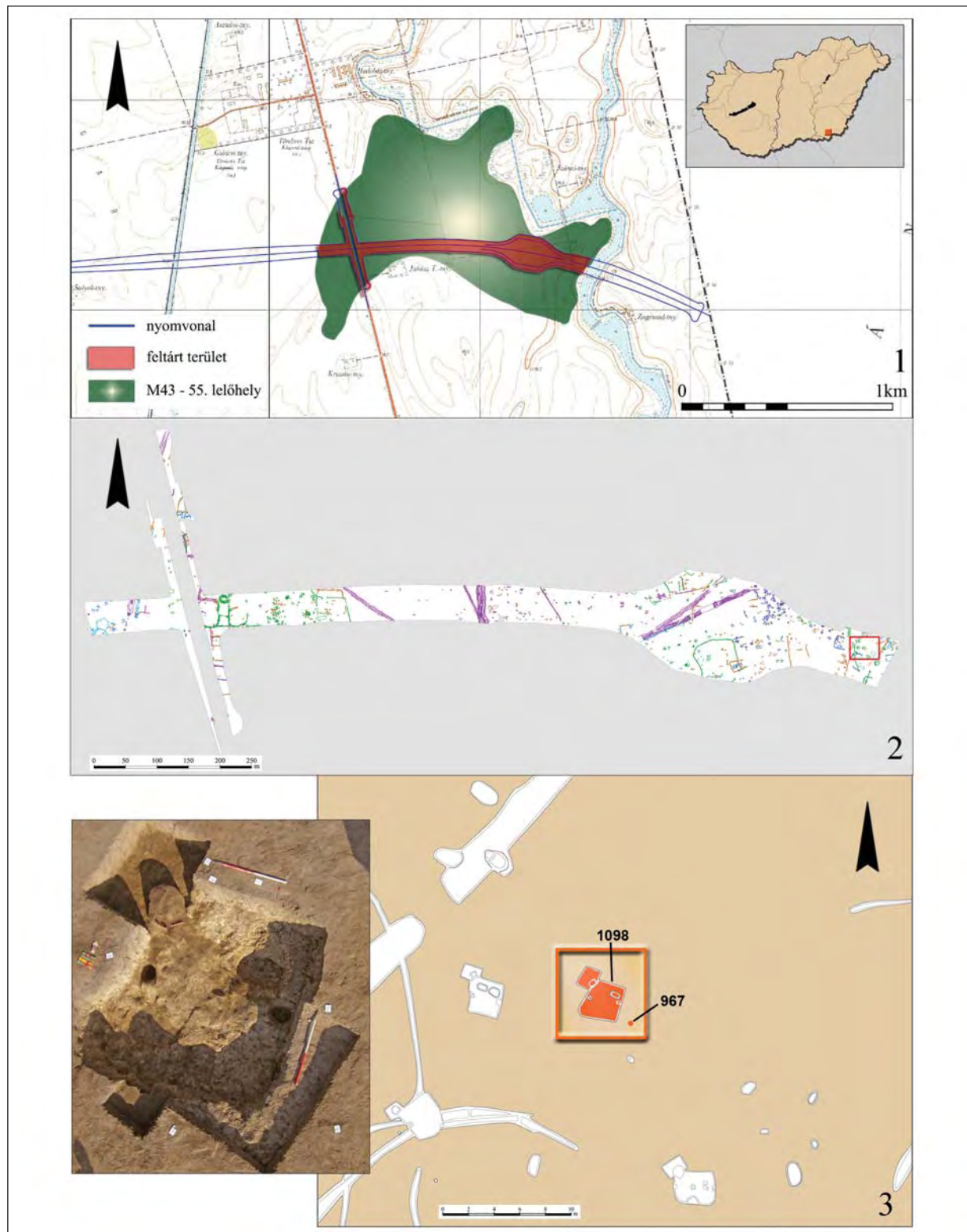
9. kép. 1: A balta alakú amulettek elterjedése Nyugat-Ukrajnában (SZAVICKIJ–SZVINCICKIJ 2012, puc. 2–3 nyomán);  
 2: A Rusz–varég kereskedelmi útvonalak és állomások Északkelet-Európában  
 Fig. 9. 1: Spread of axe amulets in Western Ukraine (after SZAVICKIJ–SZVINCICKIJ 2012, puc. 2–3);  
 2: Rus-Varangian trade routes and stations in Northeastern Europe



10. kép. Bugac-Alsómonostor, Kürtösi-tanya. 1: A lelőhely tágabb környezetét az Első Katonai Felmérés térképén ábrázolva (fekete – Árpád-kori monostorok; sárga – Árpád-kori lelőhelyek; piros – késő középkori lelőhelyek; készünetek: Rosta Sz. és Pánya I.); 2: A lelőhely földrajzi elhelyezkedése  
 Fig. 10. The site of Bugac-Alsómonostor, Kürtösi-tanya. 1: The wider environment of the site as shown in the map of the first military survey (Black – Árpád-age monasteries; Yellow – Árpád-age archaeological sites; Red – late medieval sites; by Rosta, Sz. and Pánya, I.); 2: Location of the site

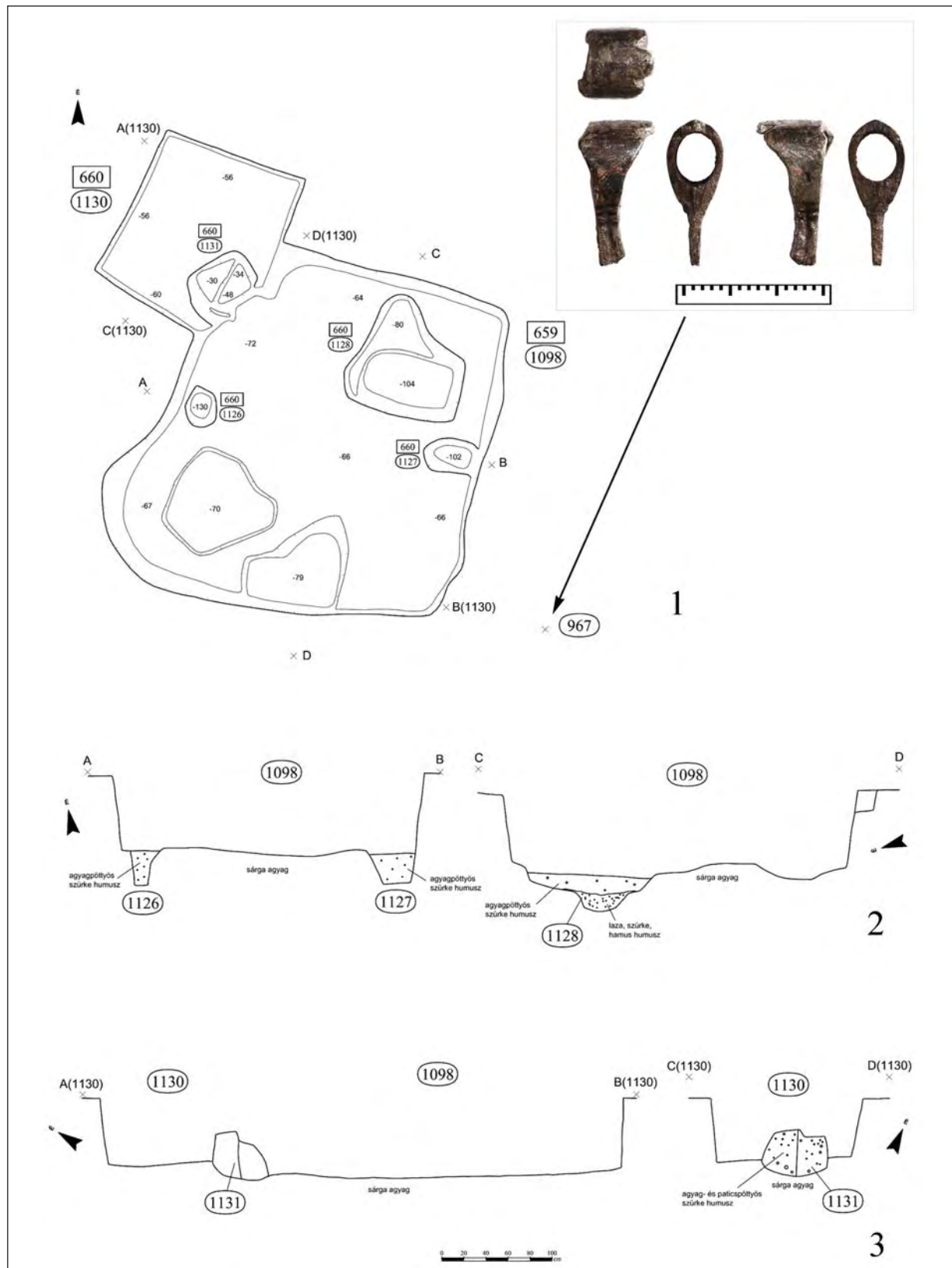


11. kép. Bugac-Alsómonostor, Kürtösi-tanya. Bronz balta alakú amulett, szórvány  
Fig. 11. Bronze axe-shaped amulet (stray find) from Bugac-Alsómonostor, Kürtösi-tanya



12. kép. Csanádpalota-Juhász T-tanya. 1: A lelőhely földrajzi helyzete és a feltárt terület (pirossal kiemelve); 2: A feltárás összesítő térképe; 3: A balta alakú amulett töredéke (SNR 967) és a közeli földbe mélyített ház (SNR 1098) elhelyezkedése

Fig. 12. The site of Csanádpalota-Juhász T-tanya. 1: The geographical position of the site and the excavated area (highlighted in red); 2: Summary map of the explored area; 3: Fragment of an axe-shaped amulet (SNR 967) and the location of the nearby pit-house (SNR 1098)

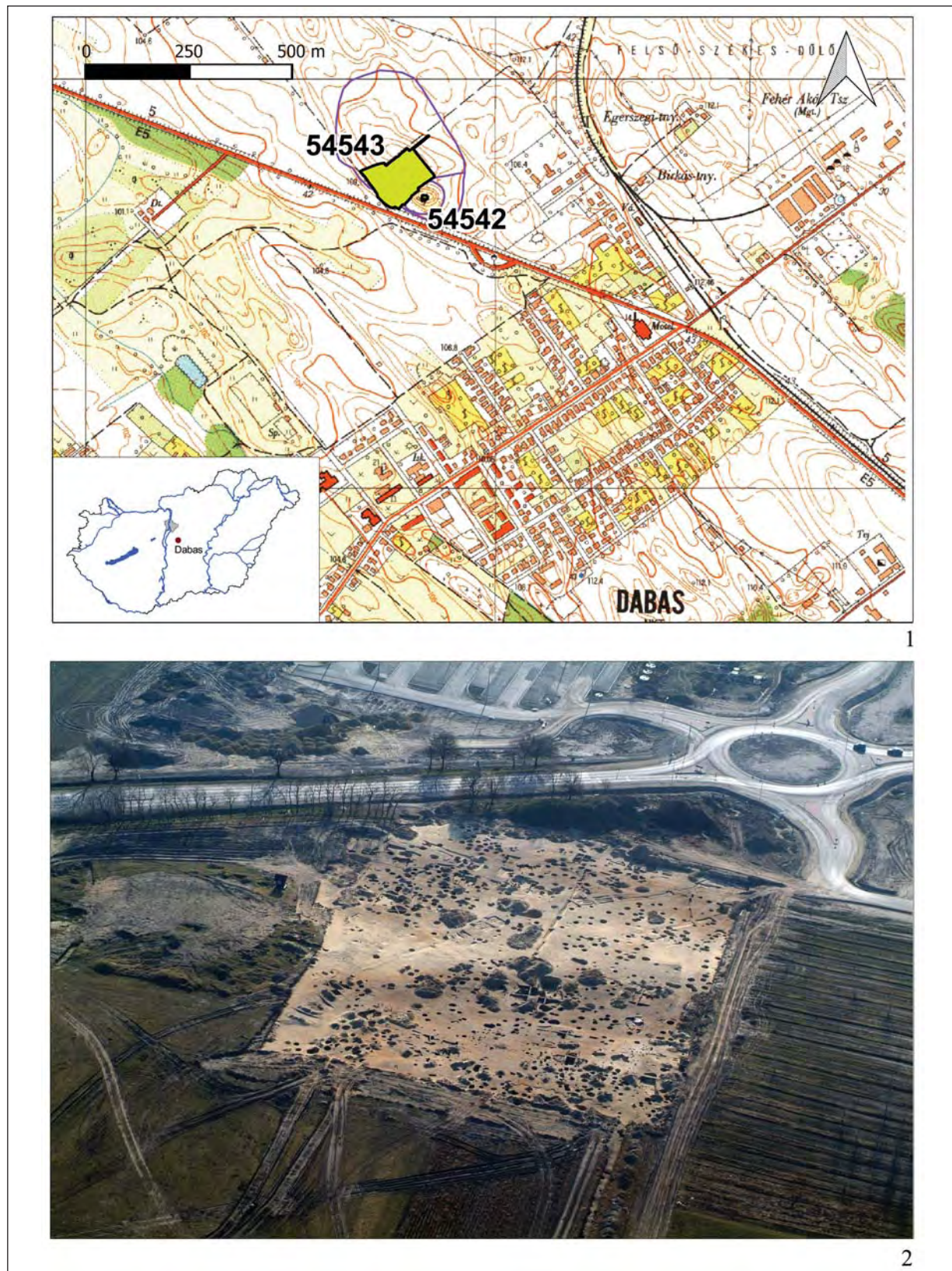


13. kép. Csanádpalota-Juhász T.-tanya. Az Árpád-kori ház felszín- és metszetrajza a balta alakú amulett előkerülési helyével

Fig. 13. The site of Csanádpalota-Juhász T-tanya. Terrain and sectional drawing of the Árpád-age house and the location of the axe amulet

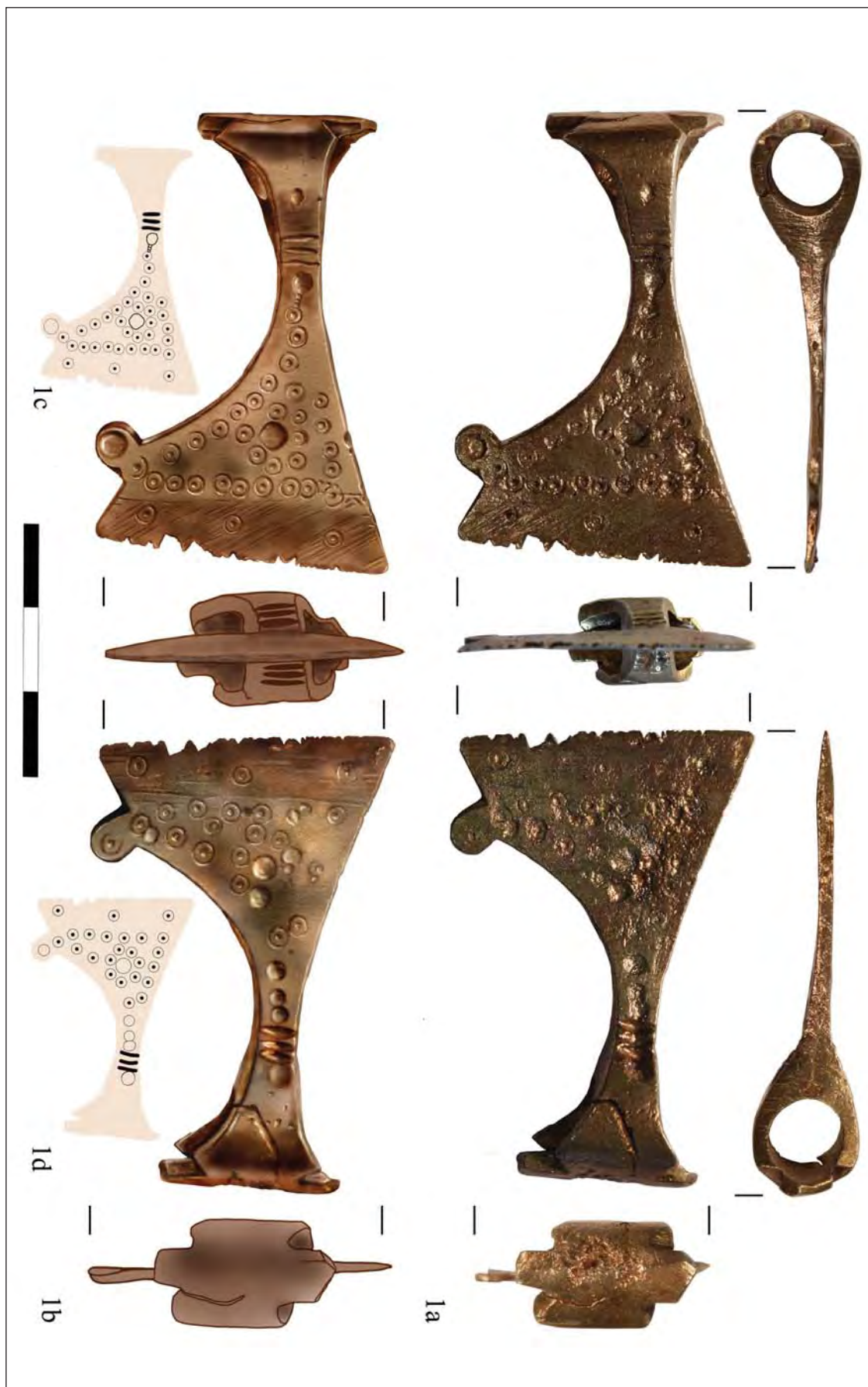


14. kép. Csanádpalota-Juhász T-tanya. Bronz balta alakú amulett töredéke (SNR 967)  
Fig. 14. Fragment of a bronze axe-shaped amulet (SNR 967) from Csanádpalota-Juhász T-tanya



15. kép. Dabas-Templom-domb. 1: A lelőhely és a feltárt terület (sárgával kiemelve) földrajzi elhelyezkedése; 2: Légifotó a 2007–2008 telén végzett feltárásról

Fig. 15. The site of Dabas-Templom-domb. 1: The geographical position of the site and the excavated area (highlighted in yellow); 2: Aerial photography of the winter excavation in 2007–2008



16. kép. Dabas-Templom-domb. Bronz balta alakú amulett, szórvány

Fig. 16. Bronze axe-shaped amulet (stray find) from Dabas-Templom-domb



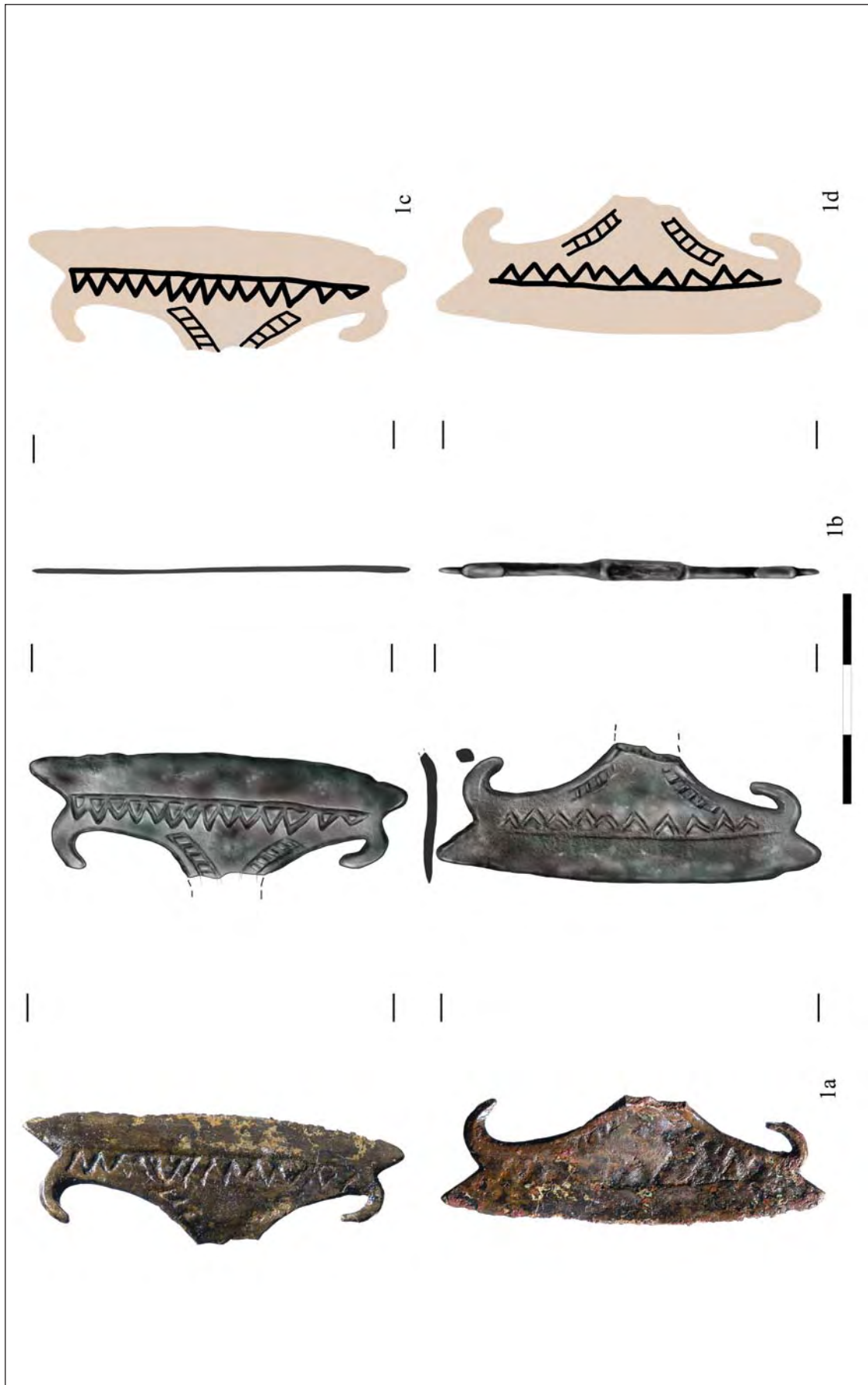


17. kép. Hajdúdorog-Pedagógus-földek (Kövecses-halom). Bronz balta alakú amulett, szórvány  
Fig. 17. Bronze axe-shaped amulet (stray find) from Hajdúdorog-Pedagógus-földek (Kövecses-halom)

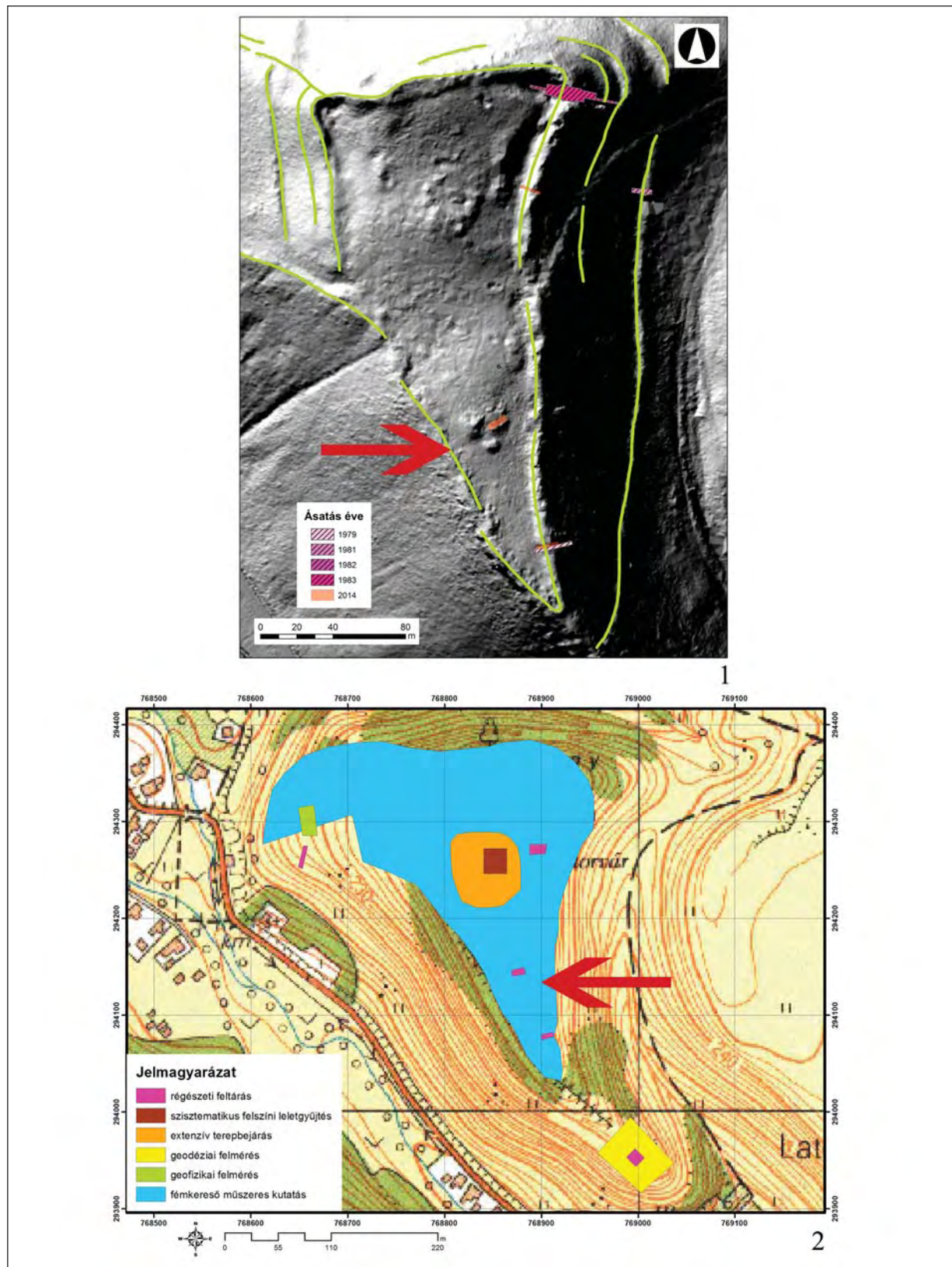


18. kép. Ipolytölgyes-Mál-ajta. Bronz balta alakú amulett, szőrvány

Fig. 18. Bronze axe-shaped amulet (srray find) from Ipolytölgyes-Mál-ajta



19. kép. Kecskemét-Ballószög. Bronz balta alakú amulett, szőrvány  
Fig. 19. Bronze axe-shaped amulet (stray find) from Kecskemét-Ballószög



20. kép. Sály-Lator, Örsúrvár, a lelőhely és a balta alakú amulett előkerülési helye.

1: A lelőhely LiDAR felmérése; 2: A lelőhely földrajzi elhelyezkedése

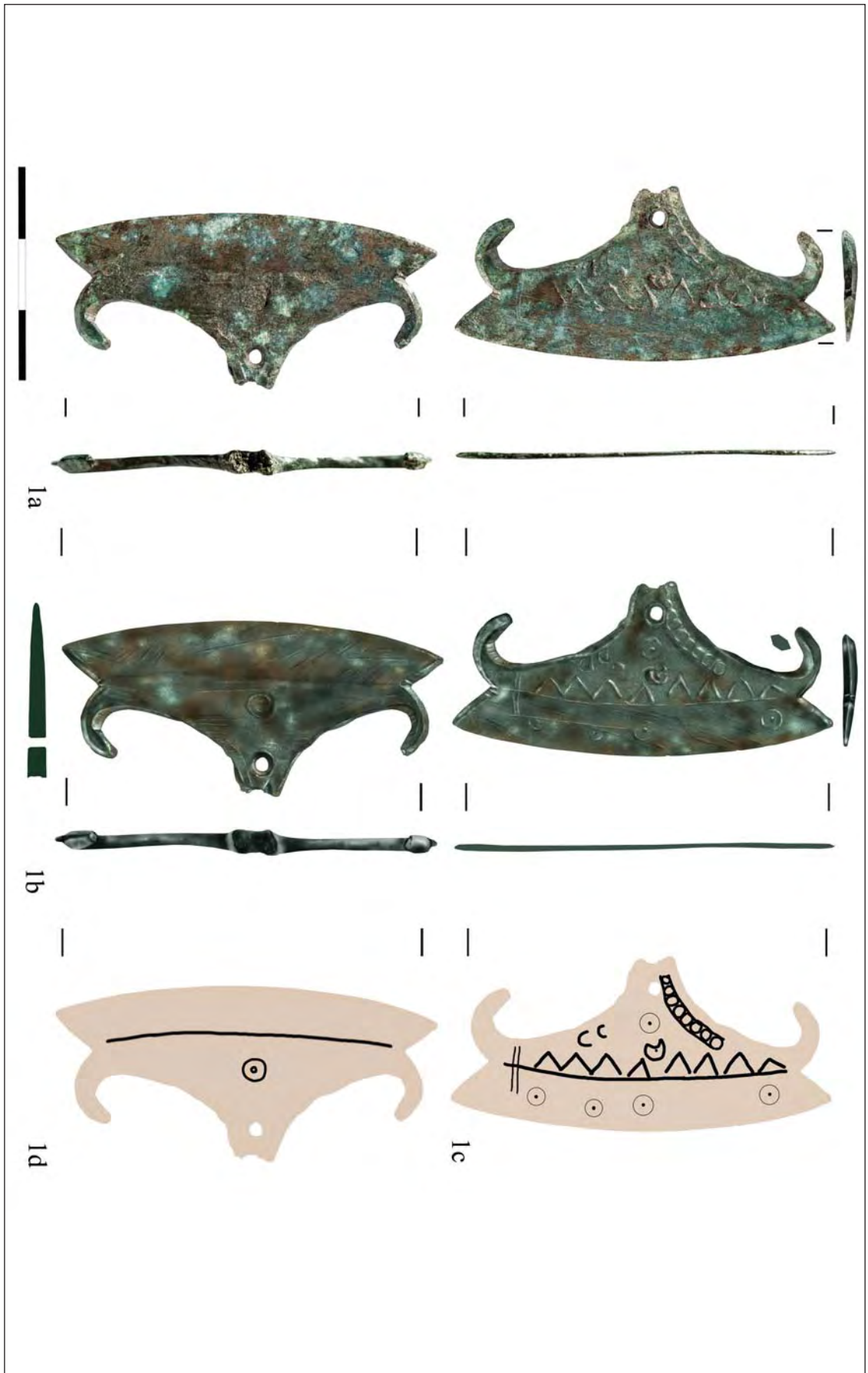
Fig. 20. Sály-Lator, Örsúrvár. The site and the location of the axe-shaped amulet.

1: LiDAR map of the site; 2: The geographical position of the site



21. kép. Sály-Lator, Örsúrvár. 1: Műszeres felderítés a lelőhelyen; 2–3: A balta alakú amulett helyzete a 2. szelvényben; 4: Az Árpád-kori mesterséges halomba nyitott 2. szelvény

Fig. 21. Sály-Lator, Örsúrvár. 1: Metal detecting at the site; 2–3: The location of the miniature axe-shaped amulet in the trench No. 2; 4: Trench No. 2 in the Árpád-age artificial pile



22. kép. Sály-Lator, Őrsúrvár. Bronz balta alakú amulett, 2. szelvény  
 Fig. 22. Bronze axe-shaped amulet in trench No. 2 at Sály-Lator, Őrsúrvár



23. kép. Szabolcsveresmart. Bronz balta alakú amulett, szórvány  
Fig. 23. Bronze axe-shaped amulet (stray find) from Szabolcsveresmart



24. kép. Valkó-Öregszőlők. 1: A lelőhely földrajzi elhelyezkedése;

2: A 10–11. századi temető szórványletelei (Valkó-Csákó-part)

Fig. 24. Valkó-Öregszőlők. 1: The geographical position of the site;

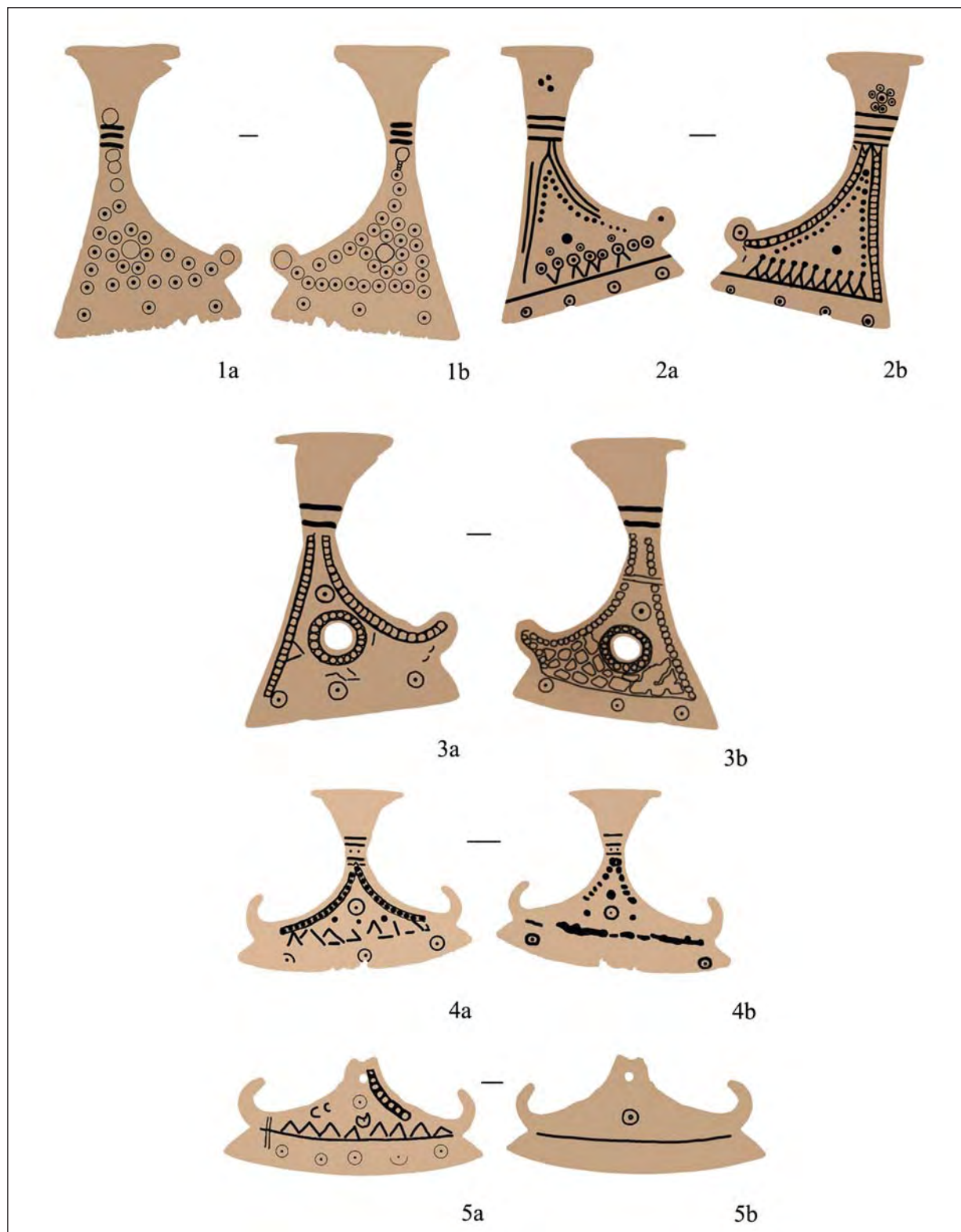
2: Stray finds from the 10th–11th-century cemetery (Valkó-Csákó-part)





25. kép. Valkó-Öregszőlők. Bronz balta alakú amulett, szórvány

Fig. 25. Bronze axe-shaped amulet (stray find) from Valkó-Öregszőlők



26. kép. 1–5: A Kárpát-medencei balta alakú amulettek díszítő motívumainak összefoglalása.

1a–b: Dabas-Templom-domb; 2a–b: Hajdúdorog-Pedagógus-földek (Kövecses-halom);

3a–b: Valkó-Öregszőlők; 4a–b: Szabolcsveresmart; 5a–b: Sály-Lator, Örsúrvár

Fig. 26. Ornamental motifs on axe-shaped amulets from the Carpathian Basin. 1a–b: Dabas-Templom-domb; 2a–b: Hajdúdorog-Pedagógus-földek (Kövecses-halom); 3a–b: Valkó-Öregszőlők; 4a–b: Szabolcsveresmart; 5a–b: Sály-Lator, Örsúrvár



27. kép. 1: Az észak- és kelet-európai balta alakú amulettek elterjedési térképe (KUCYPERA–PRANKE–WADYL 2010b, ryc. 3 nyomán); 2: A Kárpát-medencei balta alakú amulettek elterjedési térképe

Fig. 27. 1: Distribution map of Northern and Eastern European axe-shaped amulets (after KUCYPERA–PRANKE–WADYLL 2010b, ryc. 3); 2: Distribution of axe-shaped amulets in the Carpathian Basin