

ÁRPÁD-KORI TEMPLOM ÉS TEMETŐ ABASÁRON

TÓTH ZOLTÁN*

Absztrakt: A tanulmány az abasári ivóvízvezeték fektetése során előkerült Árpád-kori templom- és temetőrészletet ismerteti, valamint összefoglalja a korábbi, eddig közöletlen 1979-es ásatás legfontosabb információit. A sírok leletanyaga az Árpád-kori köznépi temetők régészeti hagyatékát tükrözi: megtalálhatók köztük a korszak emlékanyagából jól ismert ezüst és S-végű bronz karikaékszerek, gyűrűk, vascsatok, valamint egy-egy Salamon és Könyves Kálmán király által veretett érem is.

Kulcsszavak: Árpád-kor, templom, temető, kővel kirakott sír, S-végű karikaékszer, rovásírásos gyűrű

BEVEZETÉS

Heves megyében, Abasáron (1. kép) az ideiglenes vízvezeték kiváltó, Mátrafüred és Abasár között létesített végleges vízvezeték kiépítésekor 52 m hosszúságú szakaszon a község egyik kora Árpád-kori temploma és templom körüli temetőjének részlete került elő (2–3. kép). A település külterületén, a Peterma (Pétermál) részen, Szabó János Győző 1979-es ásatása alapján már részben ismertek voltak az egykori Szent Petronilla kápolna előzményei.¹

2014 áprilisának közepén kezdődött a nyomvonal kiásása, átlagosan 70 cm szélességben, amelynek során a régészeti lelőhely közelében állandó régészeti szakfelügyeletet biztosított az egri Dobó István Vármúzeum. Néhány napos

munkavégzés után a munkagép megbolygatta a temető egyik sírját. A lelőhely kiterjedését ezek után megállapítottuk, majd április második felében elkezdődött a sírok kibontása, amely június közepéig tartott.

A lelőhely környezetében komoly mezőgazdasági tereprendezési munkákat végeztek az 1960-as években. Ezek során a Szent Petronilla kápolna még álló falait (4. kép) ledöntötték, a szentély környékén a domboldalt levágták, valamint egyes részokról kb. 80–100 cm földet is elhordtak. A temetkezések a mai felszíntől átlagosan 130 cm mélyen helyezkedtek el. Azonban a tereprendezés után a sírok egy része közvetlenül a felszín alól, 20–30 cm-ről került elő.

A TEMPLOM

Az 1746-ban már romos állapotában említett Szent Petronilla kápolnáról² Szabó János Győző az 1979-es ásatása után megállapította, hogy középkori, azon belül is Árpád-kori eredetű épület.³ Két építési periódusát különböztethetjük meg. Az első épület 6 × 6 méteres, négyzetes hajóval és félköríves szentéllyel rendelkezhetett (5. kép), megmaradt felmenő falai 20–80 cm-esek voltak (6–8.

kép). Az épület köveit a közeli Gyöngyössolymosról szereztek be. A második periódus temploma az elsővel azonos szélességű volt, de annál jóval hosszabb, minimum 22–24 m hosszúságú lehetett (3. kép 2). Az első templom falának szélessége 100 cm körüli, a második templomé 130 cm körüli. Az új épület padlószintjét 30 cm-rel megemelték a korábbi templomhoz képest, négyzetes téglával bur-

* Dobó István Vármúzeum, H-3300 Eger, Vár 1. tothz27@gmail.com

¹ SZABÓ 1979.

² HMM I. 450.

³ SZABÓ 1979.

kolták, amelyet helyenként később téglalap alakú téglákkal egészítették ki vagy javították (5. kép 2; 7. kép 3–4). Az első padlószint felett közvetlen égési réteget figyelt meg az ásató. A második periódusú templom kőanyaga pedig a keményebb kőzet helyett rosszabb minőségű homokkő volt. A későbbi periódus szentélye elpusztult az 1960-as évek tereprendezései során, ezért formája nem volt meghatározható.

A templom egyik építési ideje sem keltezhető pontosan. Az első épületnek a 11. század első felében már állnia kellett, mivel a temetőt a leletanyag alapján legkésőbb a 11. század közepén használták. Egy elszenesedett rétegsor miatt Szabó János Győző a templom leégését a 13. századra feltételezte, valamint az új templom felépítését a 13. század közepére – második felére keltezte.⁴ Azonban véleménye szerint a mongol hódítás után a település lakói már nem ide, hanem a mai faluhelyre települtek vissza, és ekkor építették fel a ma is álló Szent Péter és Pál templom előzményét. Ezzel ellentétben Fodor László feltételezése szerint a bencés kolostor mellett mindkét plébániatemplom egyszerre is létezett.⁵

A második periódusú templom nyomvonal által érintett, a nyugati oldalhoz közeli maradványait kb. 15 m²-en tártuk fel (9. kép). Az első, valamint a második periódusú templom bejáratát sem sikerült azonosítani. Az épület járószintje habarcsos-kavicsos rétegből állt, amelynek átvágása után öt temetkezést sikerült dokumentálnunk a templom belsejében, azonban a sírok nem tekinthetők templomon belüli eltemetésnek, korábbiak, az épület meghosszabbítása előtt már kialakították az elhunytak sírhelyeit. Ezen felül négy helyen gyűjtöttünk nagyobb mennyiségű csontanyagot (28., 29., 30., 64. sír; 10. kép 2). A 62. sírt a templom meghosszabbításakor, a járószint kialakítása során

bolygathatták meg, azonban csontjainak egy része majdnem anatómiai rendben volt. A maradványok felszedése során a felnőtt váza alatt egy gyermek (58. sír) szinte bolygatatlan csontváza került elő.

Tehát ezeket a temetkezéseket nem tekinthetjük a templomon belüli síroknak, a második periódusnál korábbiak,⁶ a 11. századi épület nyugati fala előtt ásták el a halottakat. A járószint rétegéből több csont is származott, amelyek szintén a korábbi, 11. századi temetkezéseknek az új templom építésekor történt bolygatására utalhatnak.

Templomon belüli temetkezés egyedül az 59. sír esetében feltételezhető.⁷ Jelenleg nem kaphatunk biztosabb választ arra, hogy a templomon belül vagy kívül temették-e el a halottat. Ha 1250–1270 körül temették el, elképzelhető, hogy az átépített templomban elhelyezett egyik legkorábbi elhunyt sírja volt. Azonban eddigi ismereteink, információink szerint inkább ezt is templom körül eltemetett személynek tekinthetjük.

A kőtemplom nagyobb mérete utal az egykori közösség gazdasági jelentőségére. A középkori templom és a kora újkorban használt kápolna között nem ismerjük az átmenetet. Szabó János Győző feltételezte, hogy előbb Szent Péter, majd a tatárjárás után Mindenszentek lett a templom patrocíniuma.⁸

A Szent Petronilla kápolna a maradványai alapján valószínűleg méreteiben megegyezett a késő középkori templommal, legfeljebb kisebb átalakításokat végezhetek rajta. A templom inkább funkcióbeli változáson mehetett át a késő középkor után, amelynek következtében a későbbi időszakban már csak kápolnaként használták az épületet. 1746-ban már romos állapotokról írtak, azonban a helyi lakosok a nagyobb egyházi ünnepeken még a 20. század első felében is kilátogattak a kápolna romjaihoz (4. kép).

⁴ SZABÓ 1984, 40.

⁵ FODOR 2010, 231.

⁶ A meghosszabbított templom belsejében feltárt sírok radiokarbon mintavételezéseinek eredményeiből feltételezhetjük, hogy a templom méretét inkább a 13. század második felében növelték meg. A részletesebb elemzést ld. Tóth Zoltán: *Az abasári Árpád-kori temető a természettudományos vizsgálatok tükrében*. Fialat Középkoros Régészek VII. Konferenciakötete. Salgótarján, megjelenés alatt.

⁷ HEKAL minta kód: DeA-7246, >95%-os valószínűséggel kb. 1220–1270 közé keltezhető.

⁸ SZABÓ 1984, 65, 238. j.

A TEMETŐ

TEMETKEZÉSI SZOKÁSOK

A tájolás

Az elhunytakat Ny–K-i irányban, háton fekvé, nyújtott testhelyzetben temették el, keresztény temetkezési szokás szerint.

A sírok mélysége

A halottakat a mai felszíntől átlagosan 120–130 cm mélységben helyezték el. Az 1960-as évek mezőgazdasági tereprendezési munkáinak következtében a temető déli-délkeleti oldalán a sírok néhol 20–30 cm-rel voltak csak a felszín alatt. A helyiek elbeszélései alapján néhány temetkezés az elmúlt évek során – azonban elképzelhető, hogy a tereprendezést követő évtizedekben is – már a felszínre került, viszont ezekre a földet mezőgazdasági gépekkel visszatemették, dokumentálásuk nem történt meg. A déli-délnyugati oldal sírjainál igazolható volt, hogy bizonyos sírokat bolygatás ért az elmúlt évtizedekben (pl. a 48. sírt félbevágta egy mezőgazdasági gép), a sírok hiányosak, a csontok nagyon töredezetek voltak.

A sírgödrök alakja

A sírgödrök formája nem rajzolódott ki a feltárás során a végig sötétbarna színű, kemény agyagos talajban.

„Épített”/kőpakolásos sírok

A jelentős vagy különösen szeretett személyek számára kőből – vagy annak hiányában téglából – sírépítményeket készíthettek. A szokás egyszerűbb változatát jelenti, amikor kő- vagy téglasort támasztanak a koporsó külső oldalához, vagy helyeznek annak a tetejére.⁹ Abasáron öt személyt temettek el kőpakolásos sírba.

Ez a sírforma nem Kárpát-medencei jellegzetesség, Európa több országában is megtalálható. Elképzelhető, hogy a kőpakolás részben a

társadalmi megbecsülés jeleként is értelmezhető,¹⁰ azonban nem szabad megfeledkeznünk arról, hogy a kövek beszerzése és szállítása miatt földrajzi viszonyoktól függően ez egy költségesebb temetkezési szokás lehetett.

A 34., 45. és 47. sírnál kőlapokkal vették körbe az elhunytat, illetve a sírt nagyobb, többnyire négyzetes fedőlapokkal borították le. A 37. sírt homokkövek határolták. Az Árpád-kori templom déli-délnyugati oldalán koncentráltak ezek a sírok, amelyek egymáshoz közel helyezkedtek el a temetőn belül. A 34. és a 45. sír környezetében egy nagyobb családi temetkezőhelyet valószínűsítünk. Ezen kívül azonban más, feltárt, valamint feltáratlan, kővel kirakott sírok esetében is elképzelhető, hogy bizonyos esetekben családi temetkezések miatt koncentrálnak eddigi ismereteink szerint a temető egy részére ezek a sírok.

A templom belsejében feltárt sírok közül a 60. és a 63. temetkezés körvonalát kővel rakták ki. A 60. sírnál homokkövek jelezték az *infans* I. korú gyermek sírhelyét. A 63. sír elhunytját három nagyobb méretű kőlap fedte le. A 60. sírnál csak feltételezhető, azonban a 63. sír a kőszerkezete miatt nagy valószínűséggel idősebbnek tekinthető, mint a templom átépítésének ideje.

A feltárt temetkezések leletanyaga szegényes volt. A 4. sír egy I. (Könyves) Kálmán dénárt tartalmazott, melyet a csontváz lábvégei között találtunk. A 34. sírből 2 db ovális alakú vascsat került elő. A kevés leletanyag ellenére az érem, valamint a sírok egymáshoz közeli, temetőn belüli helyzete alapján elsősorban a 11. század végére – a 12. század első felére keltezhetjük a kőpakolásos sírokat.

A Bolt-tetőn feltárt, szintén Árpád-kori bencés monostor környezetében előkerült, kőkerettel kirakott sírok a leletanyaguk alapján szintén a 11–12. századra keltezhetők.¹¹

Koporsóhasználat

A korszak általános temetkezési szokásai közé tartozik a koporsó használata.¹² A halottak egy részét valamilyen szerves anyagba (textil, bőr) tekerhették

⁹ RITOÓK 2007, 261.

¹⁰ RITOÓK 2004, 119.

¹¹ RÉVÉSZ 2008, 15.

¹² TETTAMANTI 1975, 94.

be, azonban több temetkezésnél a koporsó famaradványa is megőrződött a test közelében. A koporsó maradványai az esetek többségében az emberi végtagokhoz közel voltak, azokhoz szorosan illeszkedtek. Bizonyos síroknál a famaradványok ívelt formája is utal arra, hogy Abasáron az elhunytak nagyobb részét rönkkoporsóban temették el.

Koporsószögek nem kerültek elő a sírokból. Amikor a famaradványokról nem lehet teljes bizonyossággal megállapítani, hogy rönkkoporsók voltak, akkor elsősorban szögek nélküli vagy faszögekkel ellátott, egymásba csapolt ládakoporsókat feltételezhetünk.¹³

A temetőn belül 12 sírnál¹⁴ volt megfigyelhető koporsóra utaló famaradvány, tehát a 36 teljes temetkezésként értékelhető sír 30%-ában. A megfigyelhető famaradványok változó méretűek voltak.

A 4. sír elhunytja felett – miután kőlapokkal kirakták a sírját – átlagosan 4 cm széles deszkalapokat helyeztek el. A fadarabok között 2–4 cm távolság volt. A maradványok közötti területet nem töltötték ki semmivel, a talajba beágyazódott faplapok részletein ezt jól lehetett látni a sír kibontása után (*II. kép 1*), valamint a felszedett, restaurált maradványon is. A megfigyelésen kívül a sír további jelentősége, hogy a leletanyaggal (érem) és a környező temetkezésekkel együtt viszonylag jól keltezhető a 12. század első harmadára.

A csontvázak helyzete

A temetőben az elhunytakat keresztény szokás szerint háton fekvé, nyújtott testhelyzetben helyezték el. A koponya és a karok helyzetében mutatkozott néha eltérés.

A koponya nyolc-nyolc esetben dőlt a jobb,¹⁵ illetve a bal oldalára.¹⁶ Kilenc elhunynál kissé előre dőlt,¹⁷ vagy a töredékessége miatt nem lehetett egyértelműen meghatározni az irányát. A 34.

sírban elhelyezett felnőtt férfit a sírgödör szűkösége miatt a jobb oldalára fektették, ebbe az irányba is nézett. Összesen tíz sírnál¹⁸ nem volt meg a koponya, vagy az eredeti helyzetétől eltérően, bolygatottnak találtuk meg.

A karok helyzete a nyújtott, test melletti állapottól tíz sírnál tért el. A jobb (1. és 15. sír) és a bal (16. és 41. sír) alkart is két-két esetben a medencére hajlították. Mindkét alkart négy sírban¹⁹ fektették a halott medencéjére. Egy-egy személynél volt megfigyelhető, hogy a jobb (4. sír) vagy a bal (12. sír) alkarját a hasra helyezték, a másik karját pedig visszahajlítva a fej mellé tették.

A halottak testhelyzetéből nagyobb mértékű következtetéseket nem vonhatunk le, elsősorban azért, mivel a temetőnek csak egy kis részletét ismerjük. Ahogyan Ritoók Ágnes is megállapította, fontos az egyedi, de jellemző az általános.²⁰ A koponyák balra és jobbra dőlése azonos arányt mutatott a vizsgálható síroknál. A halott szerves anyagba csavarásánál, a megfigyelt koporsós temetkezések esetében a sírba helyezéskor és a bomlási folyamatok során is elmozdulhatott a fej valamelyik irányba. Az egyik oldal kimagasló aránya esetében beszélhetnénk a közösségre jellemző szokásról, azonban ezt a feltárt sírok ismeretében nem lehet megállapítani.

A kartartások között az Árpád-korra jellemző²¹ nyújtott vagy enyhén hajlított helyzet dominál. Ezek közül kizárólag a 4. és a 12. sírt emelhetjük ki a has tájékára helyezett, illetve a visszahajlított karjaik miatt. A 12. sírt a 11. század utolsó negyedére, a 4. sírt pedig a 12. század első harmadára keltezhetjük. Az időbeli, valamint a temetőn belüli térbeli távolságok miatt nem kereshetünk közvetlen kapcsolatot e két sír között, valószínűsíthető, hogy a kartartások szellemi, hitvilági háttéréből kaphatnánk magyarázatot az egyes kartartások jelentésére vonatkozóan.²²

¹³ Az egymásba csapolt koporsók rekonstrukciójához ld. TOMKA 1979, 61.

¹⁴ 1., 4., 13., 14., 32., 35., 38., 41., 43., 46., 50. és 55. sír.

¹⁵ 1., 4., 9., 11., 12., 13., 15. és 27. sír.

¹⁶ 14., 41., 45., 46., 47., 55., 56. és 63. sír.

¹⁷ 16., 26., 35., 38., 40., 42., 53., 59. és 60. sír.

¹⁸ 8., 10., 32., 43., 48., 50., 51., 52., 58. és 62. sír.

¹⁹ 10., 11., 14., 63. sír.

²⁰ RITOÓK 2010, 483.

²¹ RITOÓK 2010, 486.

²² A témához kapcsolódó elméletekről, kérdésekről, lehetséges magyarázatokról ld. SZABÓ 1978–1979; TAKÁCS 2006.

Szuperpozíciók

A középkori temetők előre kijelöltek és felszenteltek, kerítés által határoltak. A hosszú időn keresztül temetkezésekre használt terület bizonyos időn belül megtelt, ezután már nagyon gyakoriak az egymásra temetkezések. Az Árpád-kori, valamint a késő középkori sírjelölésekről sincsenek pontos adataink. A középkori temetőkben a fa sírjelek lehettek egykoron döntő többségben, azonban ezeket a puha sírhantha szúrhatták bele, ezért meglétüket nem lehet régészeti bizonyítani.²³ Egyetlen biztosan kimutatható korai sírjelölés létezik a 11. század második felétől, amikor bizonyos elhunytak nyughelyét több kisebb kő vagy egyetlen nagyméretű kőlap jelezte.²⁴

Néha megfigyelhető, hogy egy adott terület egy adott család használhatott több évtizeden keresztül is. Abasáron elsősorban a kővel kirakott sírok egy részénél valószínűsíthető, hogy egy vagy több családtag számára is temetkezési helyül szolgált ugyanazon sír. A 34. keskeny sírt egy gyermeknek áshatták meg, azonban a sírban hét felnőtt és két gyermek egész vagy részleges maradványait találtuk meg.

A 34. sírhoz kapcsolódik még a 45. sír, amelyben egy nőt temettek el. A nő combcsontjai között a váz felszedése után előkerült egy *infans* I. korú gyermek váza is. A 34. és a 45. sír között elhelyezett gyermek (46. sír) is vélhetően ugyanahhoz a családhoz tartozhatott. Azonban DNS vizsgálatok hiányában nem jelenthetjük ki, hogy a felsorolt sírokban nyugvók rokoni kapcsolatban álltak egymással.

Az egymásra temetkezések többnyire – de nem kizárólagosan – véletlenszerűek, amikor is az elfeledett, már nem látszó sírhelyeket megbolygatták az újonnan kiásott sírgödörrel. Pontosán nem lehet meghatározni, mennyi idő kellett ahhoz, hogy egy Árpád-kori temetőben a sírok nyomai (hantok, fa sírjelölések, telepített

kisebb növények stb.) eltűnjenek. Néprajzi korú temetőkben a megfigyelések szerint már a 25–30 éves fejfák, kereszték is súlyos mértékben repedeztek.²⁵ Természetesen nem mindegy, milyen fából készítették a fejfákat, bizonyos fák tartósabbak (pl. tölgy), mások kevésbé. A gondozatlan sírok kb. 80–100 év alatt eltűnhetnek, mivel a hantok lesüllyednek, a fából készített jelölések pedig elkorhadnak.²⁶ Azonban bizonyos esetekben gondozás során a fejfák élettartama megnövekedhet, kb. 60 év időtartamot feltételezhetünk *terminus ante quem* időpontként.²⁷ Az erózió természetesen területenként gyorsabb vagy lassabb folyamatokat is eredményezhet.²⁸

Sírjelölésre vonatkozóan kevés régészeti adattal rendelkezünk. A fejfák egykori nyomának az elszíneződését, megmaradását a környezeti adottságok nagymértékben befolyásolják.²⁹ Szerencsés feltárási körülmények között a fejfák nyomai dokumentálhatók, mint pl. Kiskundorozsma-Daruhalom III. lelőhely 343. szarmata sírjánál,³⁰ valamint Nagykörös-Száraz-dűlő 57. sírjánál³¹ és Kiskundorozsma-Daruhalom-dűlő 132. avar sírjánál.³²

A templom körüli temetőkben feltételezhetjük, hogy a családtagok és/vagy rokonok néhány évtizedig legalább gondozták a sírokat. Ezek alapján megállapítható, a szuperpozíciók létrejöttének oka leginkább hely hiányában a tudatos sírátvágásban keresendő, vagy esetleg a két sírgödör kiásásának ideje között eltelt legalább közel egy évszázadnyi eltéréssel magyarázható.

A temetőn belül bizonyos részeken két sírsort is dokumentáltunk (2. kép). A 4. sír alatt a 40. sír volt, amelybe egy gyermeket temettek el. A 4. sírt a 12. század első harmadára keltezhetjük. Ezért a 40. temetkezés a temető legkorábbi sírjai közé tartozhat.

A 14. sír alatt a 23. és 24. sírként elkülönített, bolygatott temetkezések kerültek elő. A 15. sír halottját rátemették a 9. sírra, azonban az alsó temetkezést nem bolygatta meg a felette kiásott sírgödör. A 45. sír női elhunytjának combcsontjai

²³ LÖVEI 2006, 79.

²⁴ LÖVEI 2006; RITOÓK 1987.

²⁵ SZABÓ 1975, 44, 59. j.

²⁶ SZABÓ 1975, 44, 59. j.

²⁷ SAMU–SZALONTAI 2015.

²⁸ SZABÓ 1975, 44.

²⁹ TOMKA 1979, 48.

³⁰ MÉSZÁROS–SÓSKUTI 2006, 124.

³¹ SIMON 1992, 56.

³² SAMU–SZALONTAI 2015.

között, azok alatt került elő az 53. sírban eltemetett gyermek. Az 55. sír csontvázának felszedése után találtuk meg az 57. sír koponyatöredékeit. A 62. sír alatt volt az 58. sír. A felső temetkezés kiásásakor nem találták meg az alatta lévőket. Azonban a 62. sírt is megbolygatták a templom második periódusának kiépítésekor, amikor az épületet nyugati irányban meghosszabbították. Ennek következtében a 62. sírban eltemetett személy csontjait a templom habarcsos-kavicsos, átlagosan 40 cm vastag járósíntjének alsó részébe építették be. A beépítés ellenére a csontváz főbb részei (koponya, hosszúcsontok) közel anatómiai helyzetben maradtak. A járósínt alsó részén, a 62. sír környékén voltak az 58. sír koponyatöredékei, amelyek a templom átépítésekor kerülhettek erre a helyre. Mindkét sírt a 13. század közepe elé keltezhetjük. Az 58. sírnál szintén feltételezhető, hogy a temető legkorábbi sírjai közé tartozott.

A felsorolt temetkezéseken kívül a temető húsz sírját³³ érte a temető használata során vagy a 20. században bolygatás.

A SÍROK LELETANYAGA

Karikaékszerek

A 13. sírból 4 db, a 16. és az 51. sírből 2-2 db, a 11., 26., 35. és 53. sírből pedig egy-egy ezüsthuzalból hajlított, nyitott S-végű karikaékszer került elő. Az ezüst karikaékszerek többsége felnőtt nők sírjából származik, de a 26. és az 53. sírba gyermekeket temettek. Ezekon kívül az 1979-es ásatási anyagból további 2 db ezüst, bordázott S-végű karikát³⁴ ismerünk, sírszám nélkül (8. kép 3–4).³⁵

A sima S-végű karikák átmérője 12–20 mm, a huzal vastagsága 1–2 mm. Az S-vég szélessége 1–3 mm, hosszúsága 3–6 mm között változik.

A bordázott S-végű hajkarikák átmérője 16–29 mm, a huzal vastagsága 2–3 mm közötti. Az S-vég szélessége 3–5 mm, hosszúsága 4–7 mm. Ezek alapján megállapítható, hogy a bordázott S-végű darabok átmérője és huzalvastagsága néhány mm-rel nagyobb, mint a sima S-végű karikáké, valamint az S-véget is kissé szélesebbre kalapálták.

A sima S-végű hajkarikák a Dunától keletre fekvő területeken a 10. század második felében – utolsó harmadában jelentek meg, használatuk a 12. század második felében is kimutatható.³⁶ A bordázott S-végű hajkarikák használati idejének kezdete a 11. század második fele.³⁷

Az egyszerű, nagyobb méretű, bronzhuzalból hajlított, nyitott végű karika eredeti helyzetét, viseleti helyzetét nem lehetett azonosítani. A 46. sír mellett bolygatott állapotban volt. A környezetében talált nagyobb mennyiségű szórvány csontanyag miatt egy korábbi, megbolygatott sírből kerülhetett ki a tárgy egy új sírgödör ásásakor.

Ezt a tárgytípust a 11. század elejénél sokáig nem keltezte későbbre a kutatás,³⁸ szemben a kisebb méretű karikákkal, amelyek a 11. század folyamán végig megtalálhatók.³⁹ A Heves megyei leletanyag vizsgálata során meg lehetett állapítani, hogy bizonyos darabok még a 11. század során is használatban lehettek.⁴⁰ A 46. sír környezetében elsősorban a 11. század végére – a 12. század elejére keltezhető sírok voltak. Tehát, ha feltételezzük a karika bolygatott helyzetét, a tárgy a 11. század első felében kerülhetett a földre.

A 38. és az 53. sírből is 4-4 db S-végű bronz karikaékszer került elő. Az 53. sír még egy további S-végű ezüst hajkarikát is tartalmazott. Mindkét sírban *infans* I. korú gyermeket temettek el. A sima S-végű hajkarikák átmérője 13–15 mm, a huzal vastagsága 1–2 mm. Az S-vég szélessége 1–2 mm, hosszúsága 3–8 mm.

³³ 2., 3., 5., 6., 7., 17., 18., 19., 20., 21., 22., 23., 24., 25., 36., 37., 39., 49., 54. és 57. sír.

³⁴ H.: 2,9 cm, sz.: 2,6 cm, v.: 0,3 cm.

³⁵ Az ásatás 1979. évi összefoglaló jelentésén kívül a teljes dokumentáció sajnos nem található meg. A jelentésben Szabó János Győző néhány sírről írt. A külön előkerült ásatási fényképek alapján megfigyelhető, hogy az Árpád-kori falak környezetében dokumentáltak emberi maradványokat, azonban ezekről a fényképek alapján nem állapítható meg, hogy egész vázak vagy szórványcsontok voltak-e, illetve az sem, hogy a hajkarikák innen származnak-e (8. kép 2, 6).

³⁶ MESTERHÁZY 1965, 95–113; BÓNA 1978, 125–138; GIESLER 1981; SZÓKE-VÁNDOR 1987, 54–59.

³⁷ SZÓKE-VÁNDOR 1987, 51.

³⁸ SZÓKE 1962, 35; SZÓKE-VÁNDOR 1987, 54.

³⁹ SZÓKE-VÁNDOR 1987, 54.

⁴⁰ RÉVÉSZ 2008, 402.

Gyűrű

Az 51. sír halottjának ujján egy kilencszögletű, úgynevezett „rovásírásos” ezüstgyűrű volt,⁴¹ melynek végeit egymáshoz forrasztották. Az elhunyt nő lehetett, aki a jobb kezén viselte a gyűrűt.⁴² A halott még 2 db bordázott S-végű ezüst hajkarikával is rendelkezett. A gyűrű használati ideje a sír tárgyai, valamint a temetőn belüli helyzete alapján a 11. század utolsó harmada – vége, amely tovább erősíti a tárgytípus korábban meghatározott kronológiai keretét.⁴³

A tárgy minden oldalán téglalap alakú keretben vésett díszítvonalak láthatók. A díszítő motívumok a téglalap alakú keretben balról jobbra, illetve jobbról balra haladó egyenes vonalak. Keretként mindkét irányhoz két vagy három egyenes tartozik. Ezek a jelek vélhetően nem írásrendszerhez tartozhattak, hanem ornamentikák lehettek.

Csat

A 34. sírban több emberi maradványt is elhelyeztek a kövekkel kirakott temetkezési hely használati ideje során. Az utolsóként eltemetett, egészben megmaradt férfiváz medencéjének tájékán egy nagyobb méretű (4 cm átmérőjű) kerek vascsat volt. A váz felszedése után egy korábban eltemetett személy medencecsontjainak tisztításakor szintén találtunk egy kisebb méretű (3 cm átmérőjű) kerek vascsatot. A tárgytípus a 11. században már megtalálható a sírokban, azonban használati ideje főként a 12. század elejétől a 13. század végéig tart.⁴⁴

Érem

A temetőből két érem került elő. A 4. sírban az elhunyt lábvégei között találtuk meg a tisztítása után szinte verdefényes állapotú, I. (Könyves) Kálmán (1095–1116) által veretett ezüstdénárt (H39).⁴⁵ A 13. sírből a csontok felszedése során a

szegycsont és a jobb oldali bordaívек találkozásánál került elő a Salamon (1063–1074) által veretett érem (H14b).⁴⁶ A dénár sérült, nagyon rossz állapotú.

Az obulusok alapján csak azt a következtetést vonhatjuk le, hogy egy-egy adott uralkodó idején már felszentelt templommal, illetve használatba vett templom körüli temetővel is rendelkezett a közösség.⁴⁷ Kovács László gyűjtését⁴⁸ tehát kiegészíthetjük egy újabb lelőhellyel, ezért a I. András halálától I. (Szent) László uralkodásának végéig tartó periódusban már 30 templomról lehet megállapítani, hogy biztosan fennállt.

Textilmaradvány

A 26. sír karikaékszere egy textildarabot konzervált (*II. kép 2*). A textilt lenből vagy kenderből állították elő, laza vászonkötésű. A gyermek körül koporsó nyomait nem lehetett megfigyelni, viszont a testtartása arra utal, hogy valamilyen szerves anyagba becsavarhatták a testet. Tehát arra következtethetünk a testtartás és a textilmaradvány alapján, hogy a karikaékszer korróziója a halotti lepel egy kicsi maradványát őrizte meg.

A TEMETŐ SZERKEZETE

A legkorábbi templom nyugati bejárata előtt és a meghosszabbított templom északi fala mellett, megközelítően szabályos sírsorban helyezték el a halottakat, átlagosan 0,5–1 m távolságra egymástól. Egyik sírt sem érte bolygatás. Abasáron is megfigyelhető az a más templom körüli temetőkre jellemző jelenség, hogy az északi terület fokozatosan kezd kiürülni a késő középkor felé, a legkorábbi sírok ezen a részen maradnak meg a legjobb állapotban.⁴⁹

A feltámadásra váró megszentelt testek ideiglenes pihenőhelyeül szolgáltak a templom körüli te-

⁴¹ A tárgytípus összefoglalását ld. SZÓKE–VÁNDOR 1987, 68–73.

⁴² A gyűrűviselőt illeszkedik a más temetőkben megfigyelt jelenséghez, vö. SZÓKE–VÁNDOR 1987, 68.

⁴³ SZÓKE–VÁNDOR 1987, 73.

⁴⁴ VARGHA 2013.

⁴⁵ KOVÁCS 1997, 229–230.

⁴⁶ KOVÁCS 1997, 115.

⁴⁷ KOVÁCS 2013, 249.

⁴⁸ KOVÁCS 2013, 250.

⁴⁹ RITÓÓK 2004, 122.

metők, ezért nem csak az ünnepélyes megáldásuk révén voltak felszentelt területek.⁵⁰ A középkori keresztény világban már nem a gazdag sírmelléletek jelentik a társadalmi státust, hanem az erélye közelsége.⁵¹ A templomban és azon kívül is temetkeztek, azonban az előbbi helyet a közösség jómódú tagjai számára tartották fenn.⁵² A halott azzal, hogy az egyház által megszentelt földbe, a templom és az eukarisztia közelében helyezték el, továbbra is az imádkozó közösség tagja maradt.⁵³ Nagy a sírok zsúfoltsága a templom falainak közelében és az ereszek alatt, elsősorban a déli és keleti

oldalon.⁵⁴ Abasáron az épület déli-délkeleti részén sűrűbben temetkeztek, ennek következtében bizonyos esetekben egymás alatt két-három sírsort is dokumentálhattunk.

A szentély körüli tereprendezés, pusztulás során minimum 50 sír semmisülhetett meg. A domboldal alján nagyon sok csontmaradvány található a felszínen egy-egy nagyobb esőzés után. A templom körül óvatos becsléssel is legalább 300-400 elhunytat temethettek el a középkor folyamán, azonban ettől magasabb sírszám is elképzelhető.

ÖSSZEFOGLALÁS

Az ásatás befejezésével 64 sírt dokumentáltunk (2. kép), valamint jelentős mennyiségű szórvány csontanyagot gyűjtöttünk össze a sírok tisztításakor és kibontásakor, azonban a Marcsik Antónia által végzett antropológiai vizsgálat alapján megállapítható, hogy több mint 100 ember maradványait találtuk meg. A területhez képest magas sírszám a középkori temetőkre jellemző szuperpozíciók, sírátvágások miatt volt, amikor is egy kerítéssel körülhatárolt területen bizonyos temetőrészeket hosszabb ideig, pár száz évig is használtak az egykoron itt élők. Szabó János Győző 1979. évi jelentésében a következő év tervei között említi a kerítőfal nyomvonalának a tisztázását.⁵⁵ Arról nincs információ, hol találhatták meg a fal egy kicsi részletét. A 2014. évi kutatások során a vízvezeték nyomvonala a templomtól észak-északkeletre fekvő területen nem bolygatta meg a kerítés falait. A 20. századi tereprendezések miatt elképzelhető, hogy a fal alapozásainak nagy része mára már megsemmisült. A déli-délkeleti oldalon nem is várhattuk a fal előkerülését, mivel az eredeti talajt legalább 100 cm mélységig elhordták.

A lelőhely környékén, a szőlők szántásában 1979-ben Szabó János Győző középkori kerámia-töredékeket gyűjtött, amelyeket egészen a 18. századig keltezett.⁵⁶ A régészeti szakfelügyelet során

is lehetett igazolni, hogy Abasár-Jóvilág-részen, a temető környezetében kerámia-töredékek voltak, ezek elsősorban a késő középkorra, illetve a kora újkorra tehető időrendileg. Árpád-kori kerámia, melynek döntő többsége jellegtelen edénytöredék volt, csak a sírok betöltéséből származott.

A petermai templomot és temetőt használó közösség pontos lakóhelyét egyelőre nem tudjuk meghatározni. A terepbejárások is arra utalnak – Árpád-kori kerámiák hiányában is –, hogy a templom környezetében érdemes keresnünk az egykori település maradványait. Ezt a területet a kora újkorban is használták, feltételezhetően néhány száz évvel ezelőtt hagyhatták fel véglegesen az egykori lakók. A település felhagyása a kerámia-töredékek, illetve az 1746-os oklevél alapján valószínűleg a 18. század elejére – első felére tehető.

Az egykori templomról – amely akkor már romosan álló kápolna volt – a közösség tagjai nem feledkeztek meg. Nagyobb egyházi ünnepeken, különleges alkalmakkor egészen a 20. század közepéig – a templom falainak lerombolásáig – az abasári lakosok kilátogattak az épület maradványaihoz.

A templom és a temető, valamint a település felhagyásának háttere nem ismert. Elképzelhető, hogy az egymástól kb. 1–1,5 km-re fekvő települések egyesültek, a petermai részt (*1. kép 1*)

⁵⁰ SZUROMI 2002, 83–84.

⁵¹ KOVÁCS 2013, 229.

⁵² RITOÓK 2007, 260.

⁵³ SZUROMI 2002, 81–82.

⁵⁴ RITOÓK 2004, 122.

⁵⁵ SZABÓ 1979.

⁵⁶ SZABÓ 1979.

használó közösség közelebb költözött a Bolt-tető környékén használt részhez (1. kép 2).

A temető és a település használati ideje között részben ellentmondás van, hiszen előbbi a 13. század utolsó harmadánál későbbre nem keltezhetjük a kibontott sírok alapján. Ezt a keltezést is kizárólag a leletanyag nélküli, a szuperpozíciók felső sírjaiban eltemetett személyek egy részénél feltételezhetjük. A tárgyi leletanyag a temető használatának korábbi, 12. század közepi/végi lezárására utal. A feltárt sírok közül öt esetben⁵⁷ lehetséges volt radiokarbon kormeghatározást is végezteni, a temető pontosabb keltezése érdekében. A mintavételezett sírok >95%-os valószínűséggel az 1030–1270 közötti időszakra tehetőek. Ha még azt a tényezőt is figyelembe vesszük, hogy a középkor egyes szakaszaiban leletanyagban jóval szegényesebbek a temetkezések, még akkor is szinte lehetetlen, hogy egyetlen tárgy sem került elő a 13–18. századból, pedig a sírmező szélét az északkeleti és a délkeleti irányban is megtaláltuk, valamint a legsűrűbben használt déli oldalon is végigfutott a vízvezeték nyomvonala. A településnek a terepbejárásokon talált kerámiatöredékek alapján létezhetett egy kisebb Árpád-kori előzmé-

nye is, viszont a késő középkori – kora újkori periódusa az, amelyet biztosan lehet keltezni a felszíni leletek alapján. Azonban nem lehet tudni, hogy a késő középkorban itt élt személyek hová temetkeztek. Az ellentmondás feloldására a lelőhely további – lehetőleg teljes – feltárása adhatna választ.

A település jelenlegi központjában található Szent Péter és Pál apostol Római Katolikus Plébániatemplomnak is mutatkoznak kora Árpád-kori részletei, illetve nagy méretekkkel rendelkezhetett (1. kép 3).⁵⁸ Ezek alapján megállapítható, hogy Abasár az Árpád-kor elején több – legalább két – településegységből állhatott, amelynek centrumában a Bolt-tetőn az Abák által épített államalapítás kori udvarház volt.

Becsült adatok szerint a 12. században a települések negyedénél-felénél aligha rendelkezhetett több kőből vagy téglából épített templommal, kisebb részben fatemplommal.⁵⁹ Abasár térségének jelentőségére utal, hogy már a 11. században két kőből épített plébániatemplommal kell számolnunk, valamint az 1042-ben alapított bencés apátsággal. A nemrég feltárt temetőrészlet elhunytjai vélhetően az Abák rezidenciájához kapcsolódó település egykori lakói voltak.

KÖSZÖNETNYILVÁNÍTÁS

Köszönettel tartozom az ásatáson résztvevő technikusoknak, Bilicz Enikőnek, Bíró Csengének, Bíró Lászlónak, Kakuk Balázsnak, Medveczki Zsoltnak, Mészáros Andreának, Perl Máténak, Rácz Kristófnak, Tanyi Sándornak, akik a sírok bontását és dokumentálását végezték. Köszönöm Veresné Vendrei Katalinnak a fémtárgyak, Szabó Csabáné Erikának a textil restaurálását, Lónyai Györgyné Évának a leletanyagról készített fényképeket, Bánhegyi Annának, Pap Lillának, valamint Ritz Henriknek a digitális munkákat. Az antropológiai vizsgálatokat Marcsik Antóniának köszönöm. A Szent Petronilla kápolnáról készített archív fényképeket Kis Miklósné Magyarai Hajnalka és ifj. Kis Miklós adta át számomra, amelyért fogadják köszönetemet. Az ásatással kapcsolatos segítségnyújtást Dr. Lénártné Benei Anikónak és Fehér Zsoltnak köszönöm.

⁵⁷ 41., 55., 58., 59. és 63. sír.

⁵⁸ BUZÁS 2014.

⁵⁹ KOVÁCS 2013, 234.

A FELTÁRT SÍROK LEÍRÁSA

1. sír (12. kép 1): T.: NyÉNy–KDK. H.: kb. 195 cm, sz.: kb. 45–50 cm, m.: 130 cm. *Maturus korú férfi* (45–55 év). Háton fekvő, nyújtott helyzetű csontváz, a fej jobbra dőlt, karok szorosan a test mellett, jobb alkarja a medencén. A gépi munkavégzés a bal oldali medencecsontot és alkarcsontot érintette. A csontváz felszedése után a fej, a combcsontok és a lábvégek környékén kisebb mennyiségű, koporsóra utaló famaradvány került elő.

2. sír (8. kép 1): T.: Ny–K. M.: 120 cm. *Adultus korú nő* (25–30 év), valamint egy *infans I. gyermek* (2–3 év?) és egy újszülött vagy *magzat* csontjai. A csontváz bolygatott, a koponyán és a jobb oldali felkarcsonton kívül még néhány csont került elő.

3. sír (8. kép 1): T.: Ny–K. M.: 100 cm. *Adultus (?) korú férfi* (23–39 év?). A csontváz bolygatott, csak a koponya volt meg, amely feltételezhetően eredeti helyzetében maradt, arccal nyugatnak nézett.

4. sír (13. kép; 10 és 14. kép 3): T.: Ny–K. H.: 177 cm, sz.: 42–50 cm, m.: 100 cm. *Juvenis férfi (?)* (18–20 év), valamint *infans II. gyermek* (7–8 év) csontjai. Háton fekvő, nyújtott helyzetű csontváz. A koponya jobbra dőlt, jobb alkar a bal oldali medencecsontra hajlítva, a bal alkar a koponya mellé visszahajlítva. Az elhunyt bal oldalán nagyobb mennyiségben rönkkoporsó maradványa (sz.: kb. 40 cm) került elő. Mell.: 1. A két lábvég között Könyves Kálmán (1095–1116) ezüst *dénárja* (13. kép 11).

5. sír (8. kép 2): M.: 10–20 cm. *Infans I. gyermek* (3–4 év), valamint *adultus korú férfi (?)* (23–39 év?) és *maturus korú férfi* (40–59 év) csontjai. A földút alatt, egymáshoz közelebb nagyobb mennyiségű csonttöredék volt.

6. sír (8. kép 3): M.: 10–20 cm. *Felnőtt férfi* (23-x év). A földút alatt, egymáshoz közelebb nagyobb mennyiségű csonttöredék.

7. sír (8. kép 1): M.: 90–95 cm. Néhány darab koponyatöredék. Elképzelhető, hogy a 3. vázrészlethez tartoznak.

8. sír (8. kép 2; 12. kép 2): T.: Ny–K. H.: kb. 180 cm, sz.: kb. 60–70 cm, m.: 34–75 cm (a váz azonos szinten van, a sír fölött a fejtől a lábvégek irányába növekedett a földmennyiség). *Adultus korú nő* (30–39 év). Háton fekvő, nyújtott helyzetű csontváz, karjai a test mellett, nyújtva. A koponyája az elmúlt években a felszínre került, a mezőgazdasági gép által rátolt földben található kövek összetörték a koponyát, nagyon töredékes állapotú.

9. sír (8. kép 2; 12. kép 3; 13. kép 12): T.: Ny–K. H.: kb. 210–220 cm, sz.: kb. 45–50 cm, m.: 39 cm. *Adultus korú férfi* (30–35 év). Háton fekvő, nyújtott helyzetű csontváz. A karcsontok szorosan a test mellett. A koponyától a medencecsontig az elhunyt felett a 15. sír lábcsontjai voltak, de a temetkezést nem bolygatták meg.

10. sír (12. kép 4): T.: Ny–K. H.: min. 170 cm, sz.: kb. 50–60 cm, m.: 64 cm. *Maturus korú férfi* (40–59 év). Háton fekvő, nyújtott helyzetű csontváz. A koponyát, a bal oldali felkart és kulcscsontot, illetve a bordák egy részét gépi munkavégzés elvitte, a meddőből összegyűjtöttük. A jobb felkarcsont szorosan a test mellett, az alkarok a medencecsontokon. A testet valamilyen szerves anyagba csavarhatták bele, erre utalhat a váz jobb oldali felhúzott válla, és a csontok helyzete.

11. sír (12. kép 5): T.: Ny–K. H.: kb. 160–170 cm, sz.: kb. 50–60 cm, m.: 124–133 cm. *Adultus korú nő* (35–39 év). Háton fekvő, nyújtott helyzetű csontváz. A koponya jobbra dőlt, a felkarcsontok szorosan a test mellett, a jobb alkar a medencecsontra hajlítva. A mellkasi rész jobb oldalát, illetve a jobb lábszárcsontokat és lábvégeket valószínűleg kisebb testű állati bolygatás érthette. Mell.: 1. A koponya felszedése során, a nyakszirt alatt bronzhuzalból készített S-végű *karikaékszer* (12. kép 6). Átm.: 1,8 cm, v.: 0,2 cm.

12. sír (12. kép 7): T.: Ny–K. H.: kb. 180 cm, sz.: 55–60 cm, m.: 122 cm. *Juvenis férfi (?)* (18–20 év?). Háton fekvő, nyújtott helyzetű csontváz. A koponya jobbra dőlt, a felkarcsontok szorosan a test mellett, a jobb alkar visszahajlítva a kulcscsont környékére, a kézcsontok az állcsúc alatt, a bal alkart pedig a has tájékára helyezték, a lengőbordák környékére. A felsőtest helyzete arra utal, hogy valamilyen szerves anyagba becsavarhatták a testet.

13. sír (13. kép 1): T.: Ny–K. H.: kb. 180 cm, sz.: kb. 50 cm, m.: 132–139 cm. *Maturus korú nő* (40–50 év). Háton fekvő, nyújtott helyzetű csontváz. A koponya jobbra dőlt, karok szorosan a test mellett, a jobb alkarcsont a medence alatt. A szűk koporsó (h.: 172 cm, sz.: 35–40 cm) famaradványai az elhunyt bal oldalán végig megmaradtak, valamint a koponya környékén, a felsőtest jobb oldalán a medencéig, a lábvégek között figyelhettük meg. Mell.: 1–2. A koponya felszedése során, a nyakszirt alatt 2 db ezüsthuzalból készített S-végű *karikaékszer* (13. kép 2–3). Átm.: 1,2–1,4 cm, v.: 0,1–0,2 cm. 3–4. A bordák felszedése során, az egyik nyaki csigolyán 2 db ezüsthuzalból készített S-végű *karikaékszer* (13. kép 4–5). Átm.: 1,2–1,4 cm, v.: 0,1–0,2 cm. 5. I. Salamon (1063–1074) ezüst *dénárja* (13. kép 6).

14. sír (14. kép 1): T.: Ny–K. H.: kb. 140–145 cm, sz.: kb. 40–50 cm, m.: 64–81 cm. *Infans II. gyermek* (11–12 év). Háton fekvő, nyújtott helyzetű csontváz. A koponya balra dőlt, a jobb felkarcsont a test mellett, a bal és jobb alkarcsont a medencecsontokra hajlítva. A felsőtest erősen bolygatott. A csontváz környékén, több helyen is megfigyelhető volt a koporsó (a hossza nem volt mérhető, a szélessége kb. 35–40 cm) maradványa, elsősorban a test jobb oldala mellett, kisebb szakaszokon. A lábcsontok között, a váz szintje alatt is famaradványok voltak, amelyek a koporsó aljából származtak.

15. sír (13. kép 12): T.: Ny–K. H.: kb. 180–190 cm, sz.: kb. 80–90 cm, m.: 15–20 cm. *Maturus korú férfi* (40–45 év). Háton fekvő, nyújtott helyzetű csontváz. A jobb kar a test mellett, a bal alkar a medencecsonton, a gerincoszlop hátsigolyáinak egy része S alakban elcsúszott. A koponyától északnyugatra a 21. és 22. sír csontmaradványai voltak. Az elhunyt lábai a 9. sír felsőteste felett helyezkedtek el, viszont azok e temetkezést nem bolygatták.

16. sír (13. kép 7–9): T.: Ny–K. H.: kb. 170–180 cm, sz.: kb. 50–60 cm, m.: 28 cm. *Adultus korú nő* (23–25 év). Háton fekvő, nyújtott helyzetű, jó megtartású, de töredékes csontváz. Mell.: 1. A koponya jobb oldalán, a kulcsont középső része felett S-végű ezüst *karikaékszer*. Átm.: 1,6 cm, v.: 0,1 cm. 2. A bal oldali medencecsont alsó részén S-végű ezüst *karikaékszer*. Átm.: 1,5 cm, v.: 0,1 cm.

17. sír (8. kép 1): M.: 120 cm. *Infans I. gyermek* (3–4 év). Kizárólag a koponyát találtuk meg, amely bolygatott helyzetben volt, északkelet felé tekintett.

18. sír (14. kép 1): *Adultus korú nő* (23–29 év). A 14. sírhoz kapcsolódóan, a szelvény rábontásakor szórványos, nem a 14. vázhoz tartozó, felnőtt temetkezésre utaló csontok (felkarcsont, csigolyák, bordák stb.) és csonttöredékek kerültek elő.

19. sír (13. kép 7–9): *Infans I. gyermek* (5–6 év?). Az elhunynak csak a rossz állapotú, nagyon töredékes koponyája került elő, mely bolygatott helyzetben volt.

20. sír (13. kép 7–9): T.: Ny–K. A sír adatai nem mérhetők. *Infans I. gyermek* (6–7 év). Háton fekvő, nyújtott helyzetű, nagyon rossz megtartású csontváz.

21. sír (13. kép 12): T.: Ny–K. M.: kb. 16–22 cm. *Adultus korú nő* (23–25 év). A temetkezésből csak az egyik lábszár és szárcapocs maradt meg, amely a 15. sír elhunytjától északnyugatra volt, elhelyezkedése alapján anatómiai rendben. A váz többi része nem került elő.

22. sír (13. kép 12): T.: Ny–K. M.: kb. 16–22 cm. *Juvenis nő* (?) (20–22 év). A temetkezésből csak a bal és jobb oldali lábsontok maradtak meg, amelyek a 15. sír elhunytjától északnyugatra voltak. Az elhelyezkedés alapján az azonos oldalhoz tartozó combcsontok és lábszárcsontok anatómiai rendben feküdtek, azonban bolygatottak voltak, mintha félretolták volna ezeket. A váz többi része nem került elő.

23. sír (14. kép 2): T.: Ny–K. H.: kb. 75–80 cm, sz.: kb. 25–30 cm, m.: 120 cm. *Infans I. gyermek* (2–3 év). Háton fekvő, nyújtott helyzetű, rossz megtartású csontváz. A 14. sír felszedése után került elő.

24. sír (14. kép 2): A sír adatai nem mérhetők. *Adultus korú nő* (23–25 év). Az egykori sírt erősen bolygatták, a koponya mellett néhány csonttöredék volt. A 14. sír felszedése után került elő.

25. sír (14. kép, 3): A sír adatai nem mérhetők. *Adultus korú férfi* (23–39 év), *adultus korú nő* (23–39 év), *magzat* (kb. 7–8 holdhó), valamint *infans I. gyer-*

mek (3–4 év?). A 34. sír felett nagyobb mennyiségű embercsont.

26. sír (14. kép 4): T.: Ny–K. H.: kb. 85–90 cm, sz.: kb. 30–35 cm, m.: 125 cm. *Infans I. gyermek* (max. 1 év). Háton fekvő, nyújtott helyzetű csontváz. Mell.: 1. A koponya alatt S-végű ezüst *karikaékszer* (14. kép 5). Átm.: 1,2 cm, v.: 0,2 cm.

27. sír (15. kép 11): T.: Ny–K. H.: kb. 180–190 cm, sz.: kb. 40 cm, m.: 100 cm. *Senium korú férfi* (60–x év). Háton fekvő, nyújtott helyzetű csontváz. A koponya jobbra dőlt, karok szorosan a test mellett, kézcsontjai a medence- és combcsontok alatt, illetve mellett voltak.

28. sír: A sír adatai nem mérhetők. *Felnőtt nő* (?), *infans I. gyermek* (1–2 év), valamint *infans I. gyermek* (3–4 év). A templom nyugati oldalánál nagyobb mennyiségű csonttöredék volt.

29. sír: A sír adatai nem mérhetők. *Infans II. gyermek* (7–8 év?), valamint *adultus korú nő* (23–39 év). A templom középső részén nagyobb mennyiségű csonttöredék volt.

30. sír: A sír adatai nem mérhetők. *Adultus korú nő*, valamint *infans I. gyermek*. A templom középső részén nagyobb mennyiségű csonttöredék volt.

31. sír: A sír adatai nem mérhetők. *Felnőtt férfi* (23–x év), valamint *infans I. gyermek* (4–5 év). A templom északi alapfalától északra nagyobb mennyiségű csonttöredék került elő.

32. sír (14. kép 8): T.: Ny–K. H.: min. 140 cm, sz.: min. 40 cm, m.: 137 cm. *Senium korú nő* (60–x év). Háton fekvő, nyújtott helyzetű csontváz. A munkagép megbolygatta a vázat, ezért csak néhány csont maradt az eredeti helyén. A jobb oldali karcsontok mellett 45 cm hosszán, 2–3 cm szélességben koporsó famaradványa.

33. sír (13. kép 10): M.: 92 cm. *Infans II. gyermek* (7/8–9 év). A 4. sírtől északra, bolygatott helyzetben koponya, illetve néhány vázrész.

34. sír (16. kép 1): T.: Ny–K. H.: 168–172 cm, sz.: 25–30 cm, m.: 110 cm. Többes temetkezés. Kőpakolásos sír. A sírt élére állított kőlapok határolták, felette 4 nagyobb méretű fedőlap volt. *Adultus korú férfi* (35–39 év), *adultus korú nő* (23–39 év), *adultus korú felnőtt* (25–30 év), *maturus korú férfi* (40–50 év), *infans I. gyermek* (3–4 év), *infans I. gyermek* (0,5–1 év), *adultus korú nő* (23–39 év), *senium korú nő* (60–x év), valamint *adultus korú nő* (23–39 év). Mell.: 1. A férfiváz medencecsontján *vascsat*. H.: 4 cm, sz.: 2,5 cm. 2. A váz felett egy másik, medence- és lábsontok alkotta részleges felnőtt vázhoz kapcsolódóan, a medencén ovális alakú *vascsat*. H.: 5 cm, sz.: 3 cm, v.: 0,5 cm. 3. A részleges felnőtt vázrész medencecsontján *vastöredék*. H.: 1,4 cm, sz.: 0,8 cm, v.: 0,3 cm.

35. sír (15. kép 11): T.: Ny–K. H.: 186 cm, sz.: 35–40 cm, m.: 110 cm. A sírt homokkövekkel rakták ki. *Maturus korú nő* (45–55 év), valamint *adultus korú nő*, *infans I. gyermek* (1–1,5 év) és egy másik *infans I. gyermek* (0–0,5 év) csontjai. Háton fekvő, nyújtott

helyzetű csontváz. Karok szorosan a test mellett. Az elhunyt jobb oldali lábszárán kéregkoporsó lenyomatát lehetett dokumentálni. A koporsó nem volt mérhető. Mell.: 1. A koponya alatt S-végű ezüst *karikaékszer* (15. kép 9). Átm.: 1 cm, v.: 0,1 cm. 2. S-végű ezüst *karikaékszer* (15. kép 10) a csigolyák és a bordák között. Átm.: 1,2 cm, v.: 0,2 cm.

36. sír (14. kép 7): T.: Ny–K. H.: kb. 80–90 cm, sz.: 35–40 cm, m.: 137 cm. *Infans I. gyermek* (2–3 év), valamint *felőtt nő* (23–x év) csontjai. Háton fekvő, nyújtott helyzetű, nagyon rossz megtartású csontváz. A csontok között néhol koporsóra utaló elszíneződése.

37. sír (14. kép 7): T.: Ny–K. M.: 125 cm. *Felőtt.* A koponya töredékei és néhány vázrész került csak elő. A csonttöredékek átvágták az 50. sírt, a koponyától északra volt az 50. sír lábtöredéke.

38. sír (15. kép 1): T.: Ny–K. H.: kb. 120 cm, sz.: kb. 35–40 cm, m.: 120 cm. *Infans I. gyermek.* Háton fekvő, nyújtott helyzetű csontváz. A koponya előre dőlt, mert a sír nyugati oldalát egy újabb temetkezést lezáró homokkő megbolygatta. A jobb oldali alkarcsont a medencecsont alatt, a bal oldali alkarcsont a medencecsontra hajlítva. A jobb oldali felkarcsont és a koponya mellett és alatt rönkkoporsó elszínezedett maradványa, amelynek nyomai a koponya bal oldalán is megfigyelhetők voltak kisebb darabokban. Mell.: 1. A koponyától keletre, a famaradvány mellett S-végű bronz *karikaékszer* (15. kép 2). Átm.: 1,4 cm, v.: 0,1 cm. 2–4. A koponyától északkeletre 3 db bronz *karikaékszer* (15. kép 3–5). Átm.: kb. 1,2 cm, v.: 0,1 cm; átm.: 1 cm, v.: 0,1 cm; átm.: kb. 1,4 cm, v.: 0,1 cm.

39. sír (14. kép 6): *Infans I. gyermek* (0,5–1 év). A sír adatai nem mérhetőek. A koponya töredékei kerültek csak elő.

40. sír (15. kép, 6): T.: Ny–K. H.: 98–102 cm, sz.: 32–40 cm, m.: 110 cm. *Infans I. gyermek* (5–6 év). Háton fekvő, nyújtott helyzetű, nagyon rossz megtartású csontváz, a csontoknak szinte csak a lenyomatát lehetett dokumentálni. A 4. sír felszedése után került elő a sír.

41. sír (15. kép, 7): T.: Ny–K. H.: kb. 190 cm, sz.: 50–55 cm, m.: 49 cm. *Maturus korú férfi* (50–59 év), valamint *maturus korú nő* (40–59 év?) és *maturus korú nő* (40–50 év) csontjai. Háton fekvő, nyújtott helyzetű, közepes megtartású csontváz. A koponya balra dőlt, karok szorosan a test mellett, bal alkar a bal oldali medencére hajlítva. A test bal oldalán és a koponya jobb oldalán koporsó kisebb méretű elszínezedett maradványai. A törzs mellett szorosan elhelyezett karok arra utalhatnak, hogy rönkkoporsó lehetett.

42. sír (15. kép 8): T.: Ny–K. H.: kb. 175–180 cm, sz.: kb. 40–45 cm, m.: 40 cm. *Adultus korú nő* (23–39 év). Háton fekvő, nyújtott helyzetű, jó megtartású csontváz. A koponya előre dőlt, karok szorosan a test mellett, jobb alkar a jobb oldali medence alatt, a gerincoszlop kis ívű S-alakban volt. A felhúzott vállak,

illetve a karok helyzete arra utal, hogy az elhunyt testét valamilyen szerves anyagba csavarták.

43. sír: T.: Ny–K. H.: min. 170 cm, sz.: kb. 55–60 cm, m.: 75 cm. *Adultus korú nő* (23–30 év). Háton fekvő, nyújtott helyzetű csontváz. A jobb oldali szárcapocscsont mellett koporsó maradványai voltak.

44. sír: A sír adatai nem mérhetőek. *Felőtt.* A 45. és a 47. sír között egy helyen nagyobb mennyiségű csontanyag került elő.

45. sír (16. kép 1): T.: Ny–K. H.: 142–151 cm, sz.: 53 cm, m.: 172 cm. Kőpakolásos sír. *Adultus korú nő.* Az elhunyt koponyája mögött, a jobb oldala mellett és a bal lábvégnél maradt meg eredeti helyzetében az oldalsó köanyag. A halott bal oldalánál egykor elhelyezett kövek feltehetően bolygatás során a 46. sír gyermek vázára kerültek át. A nő feletti kőlapoknak szintén csak egy része maradt meg eredeti helyzetében, elsősorban a test felső részének környékén. Itt is feltételezhető a bolygatás, valamint ennek következtében a kövek másodlagos felhasználása. Háton fekvő, nyújtott helyzetű, jó megtartású csontváz. A koponya balra dőlt, karok szorosan a test mellett, vállak felhúzva. A nő combcsontjai között, azonban a sír szintje alatt volt az 53. gyermektemetkezés.

46. sír (16. kép 1–2): T.: Ny–K. H.: kb. 105–110 cm, sz.: kb. 35–40 cm, m.: 175 cm. *Infans I. gyermek* (3–4 év). Háton fekvő, nyújtott helyzetű csontváz. A koponya balra dőlt, karok szorosan a test mellett, vállak felhúzva, bal alkar a medencén. A bal alkarcsont mellett koporsó homorú famaradványa volt. A testtartás, illetve a test mellett talált fadarabok rönkkoporsóra utalnak. Az elhunyt felett előkerültek a 45. sír egykor északi–északkeleti oldalára helyezett, már nem eredeti helyzetben található kövei. A test körül, a 34. és a 45. sír felé is nagy mennyiségű, több embertől származó csontanyag volt. A 34. és a 46. sír közötti területről származik egy sima, bronzhuzalból hajlított *karikaékszer* (16. kép 3), amelyről azonban nem dönthető el, melyik sírhoz tartozhatott. Átm.: 2,5 cm, v.: 0,2 cm.

47. sír (17. kép 1): T.: Ny–K. H.: 162–166 cm, sz.: 36–48 cm, m.: 17–22 cm. A sír oldalát élére állított, átlagosan 50–60 cm átmérőjű kőlapokkal rakták ki, valamint 3 db nagyobb méretű kőlappal fedték le. *Maturus korú nő* (40–59 év), valamint a sírban elszórtan *felőtt férfi* csontjai. Háton fekvő, nyújtott helyzetű csontváz. A koponya balra dőlt, a váz egyes részei nem anatómiai helyzetben voltak. A kőlapok körül nagyobb mennyiségű szórványcsont volt.

48. sír (17. kép 6): T.: Ny–K. H.: min. 150 cm, sz.: min. 35 cm, m.: 40 cm. *Maturus korú férfi* (40–50 év). Háton fekvő, feltételezhetően nyújtott helyzetű csontváz. A temetkezést a 21. századi mezőgazdasági munkák során bolygathatták meg, amelynek következtében a váz jobb oldala teljes mértékben hiányzik, illetve a lábsontok föld alatt maradt része sincs anatómiai helyzetben. A sírgödör kiásásakor megbolygatták az 51. sírt.

49. sír (16. kép 1): T.: Ny–K. M.: 51 cm. *Felnőtt*. Az elhunyt koponyája került csak elő. A 45. sír északkeleti sarkánál, azonban attól a szinttől magasabban volt a koponya.

50. sír (17. kép 2): T.: Ny–K. H.: min. 45–50 cm, sz.: kb. 30 cm, m.: 125 cm. *Infans I. gyermek*. Háton fekvő, nyújtott helyzetű, nagyon rossz megtartású csontváz, szinte csak a csontok lenyomatai maradtak meg. A temetkezést átvágta az 37. sír, annak koponyájától északra volt az 50. sír lábtöredéke. Koporsó kisebb famaradványai a fejtől délre és délnyugatra, a vázzal azonos szinten, illetve a váz felett is előkerültek.

51. sír (14. kép; 17. kép 6): T.: ÉNy–DK. H.: min. 170 cm, sz.: min. 45 cm, m.: 40 cm. *Maturus korú nő* (50–59 év). Háton fekvő, nyújtott helyzetű, nagyon rossz megtartású csontváz. A sírt valószínűleg középkori bolygatás (sírátvágás) érthette, illetve az elmúlt években a felszínre kerülhettek a váz egyes részei, ezért néhány csont maradt csak a földben. A test jobb oldalán a 48. sír elhunytja volt, akinek az eltemetésekor átvághatták az 51. sírt. Mell.: 1–2. A koponya mindkét oldalán S-végű ezüst *karikaékszer* (17. kép 3–4). Átm.: 1,8 cm, v.: 0,3 cm. 3. A jobb kéz egyik ujján sokszögletű, vésett díszítésű *ezüstgyűrű* (17. kép 5). Átm.: 1,8 cm, v.: 0,2 cm.

52. sír (14. kép; 17. kép 6): T.: Ny–K (?). M.: 40 cm. *Infans I. gyermek* (2–3 év). A bolygatott vázrészeinek töredékei kerültek csak elő az 51. sírtől keletre. Néhány csigolya és bordatöredék volt anatómiai helyzetében.

53. sír (16. kép 13): T.: Ny–K. H.: 74 cm, sz.: 30 cm, m.: 191 cm. *Infans I. gyermek* (1–1,5 év). Háton fekvő, nyújtott helyzetű, nagyon rossz megtartású csontváz. A 45. női sír lábai alatt helyezkedett el. Mell.: 1. A koponya jobb oldalán vékony ezüsthuzalból hajlított S-végű *karikaékszer* töredéke. Átm.: 1,4 cm, v.: 0,2 cm. 2–5. A koponya jobb oldalán 1 db, a koponya alatt 4 db, bronzhuzalból hajlított S-végű *karikaékszer*. Átm.: 1,4–1,6 cm, v.: 0,1–0,2 cm.

54. sír: M.: 22 cm. *Juvenis férfi* (?) (20–22 év) és *felnőtt (adultus?) férfi*. A csontváz néhány részlete került elő egy helyen, bolygatott helyzetben a 9. sír lábvégtől keletre. A bolygatás valószínűleg az elmúlt évek mezőgazdasági munkái során történt.

55. sír (18. kép 1): T.: Ny–K. H.: 195–200 cm, sz.: 45–50 cm, m.: 118–125 cm. *Adultus korú férfi* (30–35 év). Háton fekvő, nyújtott helyzetű, közepes magtartású csontváz. A fej balra dőlt, karok szorosan a test mellett, jobb alkar a medencecsont felett, bal alkar a medencecsont alatt.

56. sír (18. kép 2): T.: Ny–K. H.: 190–195 cm, sz.: 50–55 cm, m.: 110 cm. *Maturus korú férfi* (40–45 év). Háton fekvő, nyújtott helyzetű, közepes magtartású

csontváz. A koponya balra dőlt, karok szorosan a test mellett.

57. sír: A sír adatai nem ismertek. M: 122 cm. *Infans I. gyermek* (1–2 év). Az 55. sír felszedésekor kizárólag egy gyermek koponyája került elő a sírgödör nyugati oldalának közepén. A koponya rossz állapotú volt, bolygatott helyzetben.

58. sír (18. kép 3): A sír adatai nem ismertek. T.: Ny–K. *Infans I. gyermek* (3–4 év). Háton fekvő, nyújtott helyzetű, jó megtartású csontváz. A gyermek koponyája a 62. sír felszedésekor már előkerült, bolygatott helyzetben volt, a későbbi sír kiásásakor bolygathatták meg a vázat. A templom nyugati falához közel temeték el, elképzelhető, hogy a második periódusú templom megépítése előtt, még a 11. században. A gyermek felett a 62. sír volt.

59. sír (18. kép 4): T.: Ny–K. H.: kb. 175 cm, sz.: kb. 50 cm, m.: 128–135 cm. *Adultus korú férfi* (35–39 év). Háton fekvő, nyújtott helyzetű, nagyon jó megtartású csontváz. A koponya kissé balra dőlt, karok a test mellett, a bal láb enyhén bal oldalára fordítva és behajlítva.

60. sír (18. kép 4): T.: Ny–K. H.: 76 cm, sz.: 42–50 cm, m.: 126 cm. A sír oldalát a templom belsejében több darab homokkőből rakták ki. *Infans I. gyermek* (csecsemő). Eredetileg háton fekvő, nyújtott helyzetű, nagyon rossz megtartású csontváz. A csontok többsége bolygatott helyzetben volt.

61. sír: T.: Ny–K. M.: 90 cm. *Adultus korú nő* (23–39 év). Az 56. sír koponyájától 210 cm-re délnyugatra egy felnőtt egyén csontvázának lábvégrészlete jelentkezett. A gépi földmunka nem érintette, ezért nem került kibontásra a sír.

62. sír: A sír adatai nem ismertek. T.: Ny–K. *Senium korú nő* (60–x év). Háton fekvő, nyújtott helyzetű csontváz.

63. sír (18. kép 5): T.: Ny–K. H.: 186 cm, sz.: 48 cm, m.: 138 cm. Az elhunyt teste körül, a templomon belül kőlapokkal határolták a sírt, illetve felette 3 db nagyobb méretű fedőlap volt. *Adultus korú férfi* (30–35 év), valamint *adultus korú nő* (30–39 év). Háton fekvő, nyújtott helyzetű, jó állapotú csontváz. A koponya kissé balra nézett, alkarok a medencecsontokra hajlítva. A férfi koponyájának bal oldalán egy másik – valószínűleg a sír korábbi elhunytjának – nő koponyája volt, egyéb vázrészei nem kerültek elő. Az elhunyt teste körül a templomon belül kőlapokkal határolták a sírt, illetve felette 3 db nagyobb méretű fedőlap volt.

64. sír: T.: Ny–K (?). A sír adatai nem mérhetők. *Infans I. gyermek*. A váz töredékei a templom nyugati falának középső részén kerültek elő, a járósínt kövei közül, eltérő mélységben.

IRODALOM

- BÓNA 1978: Bóna, I.: Arpadenzeitlichen Kirche und Kirchhof im südlichen Stadtgebiet von Dunaújváros. *Alba Regia* 16 (1978) 99–157.
- BUZÁS 2014: Buzás G.: *Aba Sámuel és a magyar történelem egyik elveszett útja*. <http://archeologia.hu/aba-samuel-es-a-magyar-torte-nelem-egyik-elveszett-utja> 2014.12.12.
- FODOR 2010: Fodor L.: A Mátra-vidék régészeti lelőhelyei, leletei. In: *A Mátrai Tájvédelmi Körzet. Heves és Nógrád határán. A Bükk Nemzeti Park Igazgatóság Monográfiái* 4. Szerk.: Baráz Cs. Eger 2010, 229–238.
- GIESLER 1981: Giesler, J.: Untersuchungen zur Chronologie der Bijelo-Brdo Kultur. Ein Beitrag zur Archäologie des 10. und 11. Jahrhunderts im Karpatenbecken. *Præhistorische Zeitschrift* 56 (1981) 3–167.
- HMM I.: *Heves Megye Műemlékei I. Magyarország Műemléki Topográfiája* 7. Szerk.: Dercsényi D. Budapest 1969.
- KOVÁCS 1997: Kovács L.: *A kora Árpád-kori magyar pénzverésről. Éremtani és régészeti tanulmányok a Kárpát-medence I. (Szent István és II. (Vak) Béla uralkodása közötti időszakának (1000–1141) érméiről*. *Varia Archaeologica Hungarica* 7. Budapest 1997.
- KOVÁCS 2013: Kovács L.: Éremleletes kora Árpád-kori templom körüli temetőkről és templomukról a Magyar Királyságban (1000–1141). Függelék a kaukázusi hunok 7. századi megkereszteléséről (Über die Früharpadenzeitlichen Kirchenfriedhöfe mit Münzbeigaben und ihre Kirchen im Ungarischen Königreich [1000–1141]. Anhang: Über die Bekehrung der kaukasischen Hunnen im 7. Jahrhundert). In: *A honfoglalás kor kutatásának legújabb eredményei. Tanulmányok Kovács László 70. születésnapjára*. Monográfiák a Szegedi Tudományegyetem Régészeti Tanszékéről 3. Szerk.: Révész L. – Wolf M. Szeged 2013, 227–295.
- LÓVEI 2006: Lóvei P.: Temetői sírjelek a középkori Magyarországon (Grave markers in the cemeteries of medieval Hungary). In: „...a halál árnyékának völgyében járok”. *A középkori templom körüli temetők kutatása*. *Opuscula Hungarica* 6. Szerk.: Ritoók Á. – Simonyi E. Budapest 2006, 77–83.
- MESTERHÁZY 1965: Mesterházy K.: Az S végű hajkarika elterjedése a Kárpát-medencében (Die Verbreitung des Haarrings mit S-Ende im Karpatenbecken). *A Debreceni Déri Múzeum Évkönyve* 1962–1964 (1965) 95–113.
- MÉSZÁROS–SÓSKUTI 2006: Mészáros P. – Sóskuti K.: Megjegyzések a szarmata kori sírrablásokhoz. *Múzeumi Kutatások Csongrád megyében 2005. Szeged 2006*, 117–132.
- RÉVÉSZ 2008: Révész L.: *Heves megye 10–11. századi temetői*. Magyarország honfoglalás és kora Árpád-kori sírleletei 5. Szerk.: K. Bede I. Budapest 2008.
- RITOÓK 2004: Ritoók Á.: Szempontok a magyarországi templom körüli temetők elemzéséhez. In: *Es tu scholaris. Ünnepi tanulmányok Kubinyi András 75. születésnapjára*. Szerk.: F. Romhányi B. Budapest 2004, 115–123.
- RITOÓK 2007: Ritoók Á.: A templom körüli temetők felfedezése. In: *Architectura religioasa medievala din Transilvania. Középkori egyházi építészet Erdélyben* 4. Szerk.: Szöcs P. L. – Rusu, A. A. Satu Mare 2007, 249–271.
- RITOÓK 2010: Ritoók Á.: A templom körüli temetők régészeti kutatása (The Archaeological Researching of Churchyards). In: *A középkor és kora újkor régészete Magyarországon II.* Szerk.: Benkő E. – Kovács Gy. Budapest 2010, 473–494.
- SAMU–SZALONTAI 2015: Samu A. – Szalontai Cs.: Az avar kori sírrablásokról három kiskundorozsmai temető kapcsán (About Avar-period grave robbings in relation to three cemeteries at Kiskundorozsma). *Hadak útján. A népvándorláskor fiatal kutatóinak XXIV. konferenciája, Esztergom 2014. november 4–6. – Conference of young scholars on the Migration Period, Esztergom, November 4–6. 2014.* – *Studia ad Archaeologiam Pazmaniensia*. Archaeological Studies of PPCU Department of Archaeology – A PPKE BTK Régészeti Tanszékének kiadványai 4 – Magyar Tudományos Akadémia Bölcsészettudományi Kutatóközpont Magyar Őstörténeti Témacsoport Kiadványok 3. Főszerk.: Türk A., szerk.: Balogh Cs. – Major B. Budapest–Esztergom 2015, 763–790.
- SIMON 1992: Simon L.: Adatok avar kori sírjelölésről (Beiträge zur Markierung der awarenzeitlichen

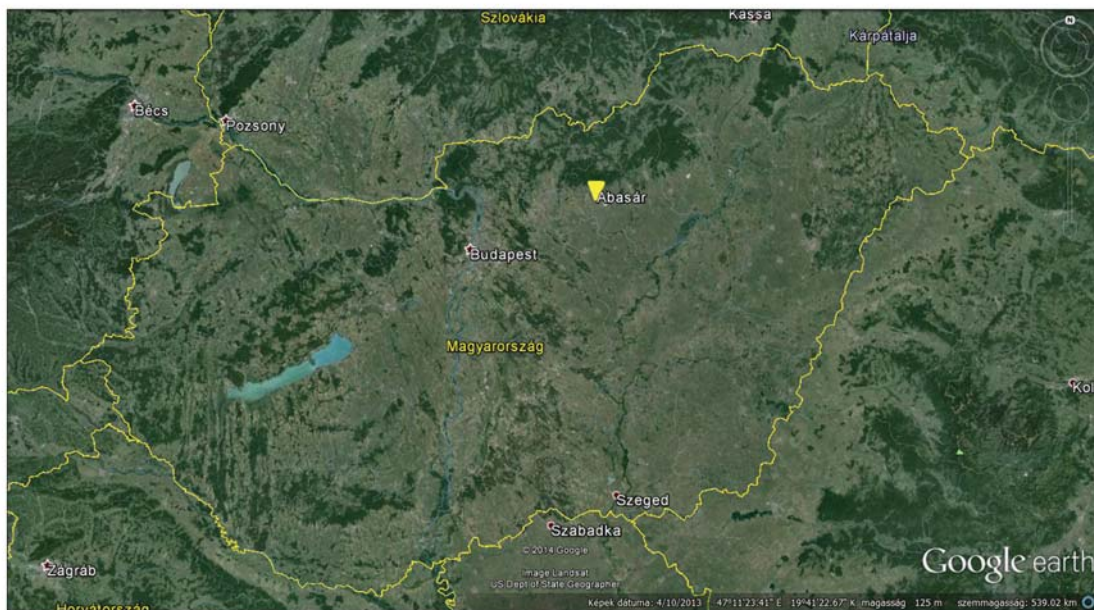
- Gräber). In: *Hiedelmek, szokások az Alföldön* I. Az Arany János Múzeum Közleményei 7. Szerk.: Novák L. Nagykőrös 1992, 55–73.
- SZABÓ 1975: Szabó J. Gy.: Árpád-kori falu és temetője Sarud határában II. *Az Egri Múzeum Évkönyve* 13 (1975) 19–68.
- SZABÓ 1979: Szabó J. Gy.: *Előzetes jelentés Abasár-Pétermál leletmentő ásatásról*. Magyar Nemzeti Múzeum Régészeti Adattár XXXVI. 428/1979. sz. dokumentum.
- SZABÓ 1984: Szabó J. Gy.: Adatok a patai főesperesség korai történetéhez. In: *Tanulmányok Gyöngyösről*. Szerk.: Havassy P. – Kecskés P. Gyöngyös 1984, 21–90.
- SZŐKE 1962: Szőke B.: *A honfoglaló és kora Árpád-kori magyarság régészeti emlékei*. Régészeti Tanulmányok 1. Budapest 1962.
- SZŐKE-VÁNDOR 1987: Szőke B. M. – Vándor L.: *Pusztaszentlászló Árpád-kori temetője (Arpadenzeitliches Gräberfeld von Pusztaszentlászló)*. *Fontes Archaeologici Hungariae*. Budapest 1987.
- SZUROMI 2002: Szuromi Sz. A.: *A temetésre vonatkozó egyházfegyelem a XII–XIII. században*. *Bibliotheca Instituti Postgradualis Iuris Canonici Universitatis Catholicae de Petro Pázmány nominatae* 3:4. Budapest 2002.
- TAKÁCS 2006: Takács M.: Egy vitatott kéztartásról (On a debated gesture). In: „...a halál árnyékának völgyében járok”. *A középkori templom körüli temetők kutatása*. *Opuscula Hungarica* 6. Szerk.: Ritoók Á. – Simonyi E. Budapest 2006, 85–101.
- TETTAMANTI 1975: Tettamanti S.: Temetkezési szokások a X–XI. században a Kárpát-medencében (Begräbnissitten im 10.–11. Jh. im Karpatenbecken). *Studia Comitatus* 3 (1975) 79–123.
- TOMKA 1979: Tomka P.: Adatok a Kisalföld avar kori népességének temetkezési szokásaihoz 3. Koporsóhasználat a tápi temetőben (Angaben zum Bestattungsbrauchtum der Bevölkerung vom Kisalföld in der Awarenzeit 3. Sarggebrauch im Gräberfelde von Tápi). *Arrabona* 19–20 (1979) 17–108.
- VARGHA 2013: Vargha, M.: *Dress accessories and jewellery from the twelfth- and thirteenth-century Hungary. Typochronology and social-economic interpretation based on finds from Kána village*. MA Thesis. Budapest 2013.

ARPADENZEITLICHE KIRCHE UND GRÄBERFELD IN DER GEMARKUNG ABASÁR

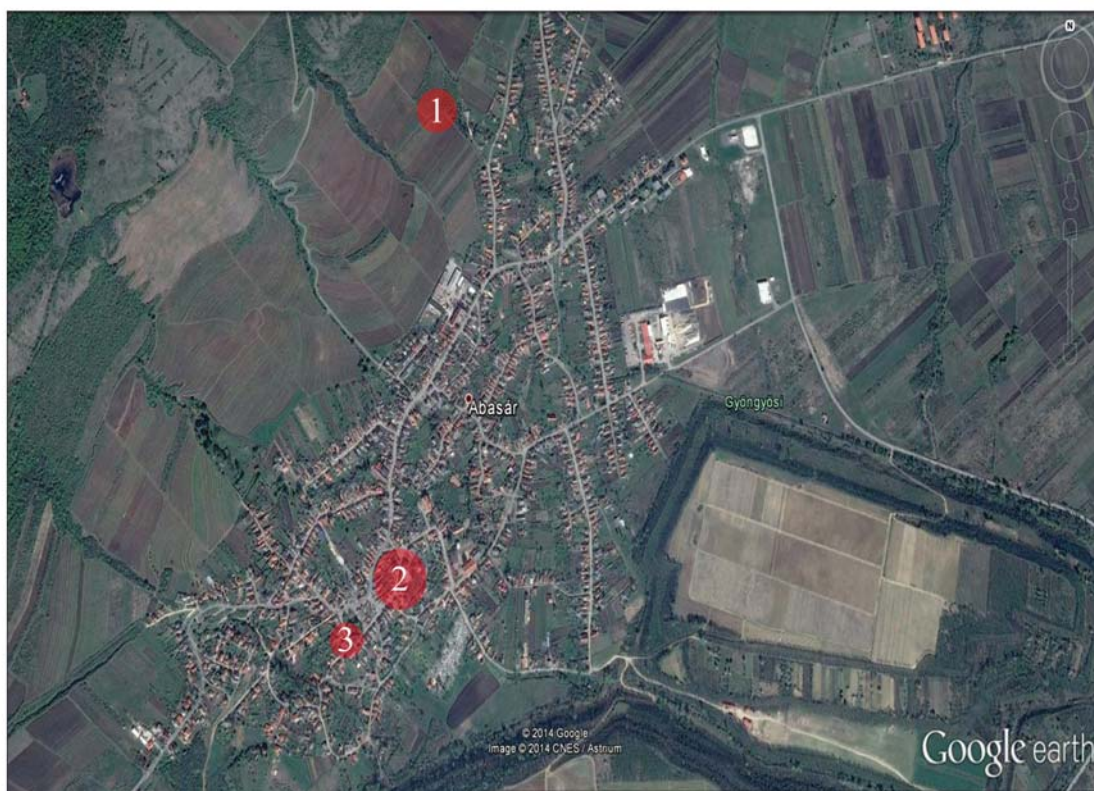
Das Dobó István Burgmuseum hat im Jahre 2014 im Fundort Abasár-Peterma eine arpadenzeitliche Kirche und Gräberfeld gefunden. Hier hat János Győző Szabó schon im Jahr 1979 eine Ausgrabung geführt. In diesem Platz hat der ehemalige Kapelle der Heiligen Petronilla gestanden.

Die Kapelle war mittelalterlichen und innerhalb arpadenzeitliche Gebäude. In die Arpadenzeit zu datierende Kapelle wurde in der ersten Hälfte des 11. Jahrhunderts erbaut. Die Überreste des im 12.–13. Jahrhundert erweiterten Gebäudes wurden während der im Jahre 2014 durchgeführten archäologischen Ausgrabungen gefunden.

Bis zum Ende der Ausgrabungen haben wir 64 Gräber dokumentiert. Angesichts der Dokumentation ist es zu vermuten, dass man die Überreste von fast 100 Menschen gefunden hat. Die Grabfunde stellen einige Charakteristiken der arpadenzeitlichen Gräberfelder dar: bronze und silber S-gespitzte Haarring, Ring, Eisenschnallen und Münzen der Könige Salamon I und Kálmán I.



1



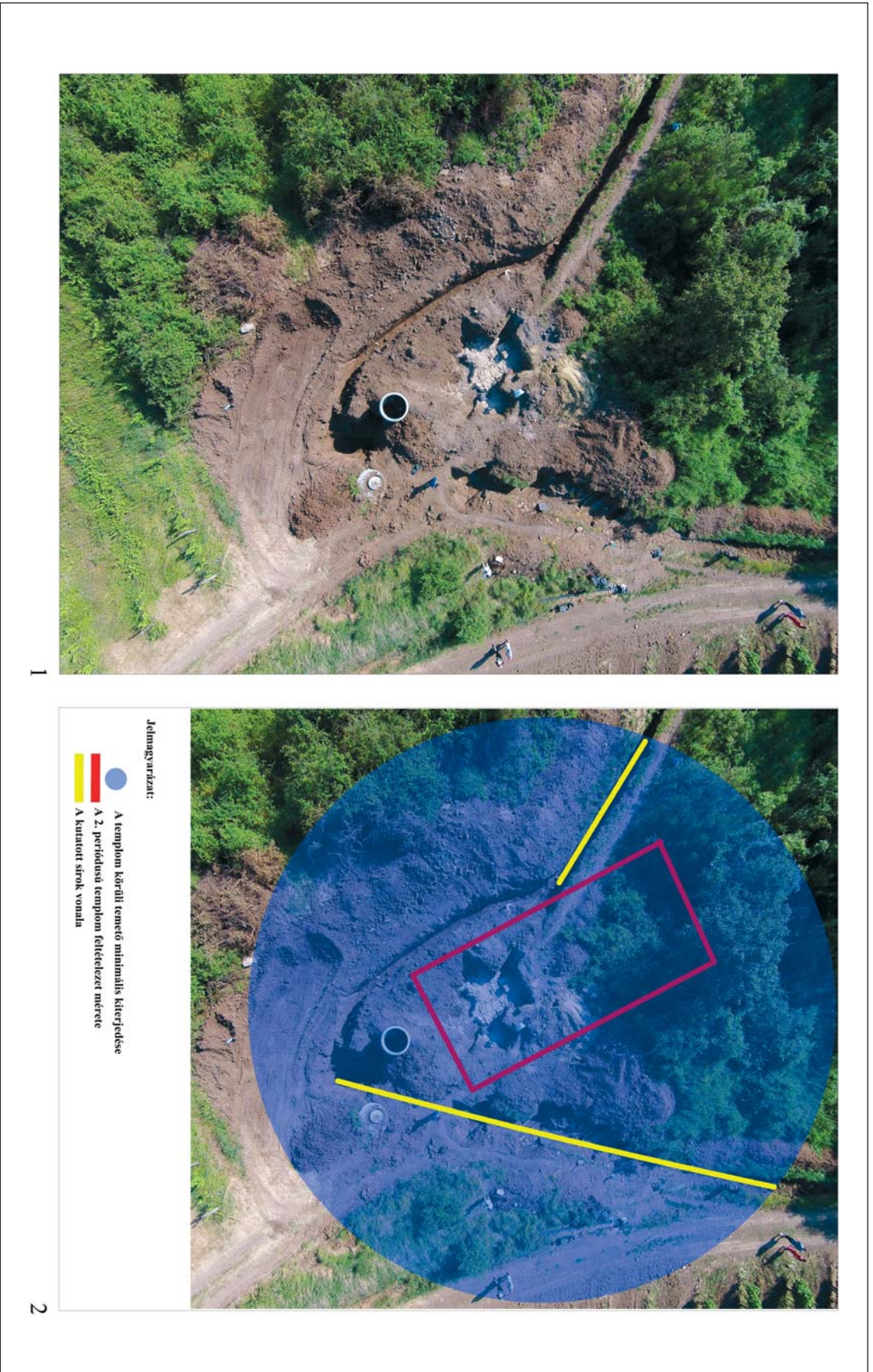
2

1. kép. 1: Abasár; 2: Árpád-kori templomos helyek Abasáron: 1. Abasár-Peterma; 2. Abasár-Bolt-tető; 3. Szent Péter és Pál templom

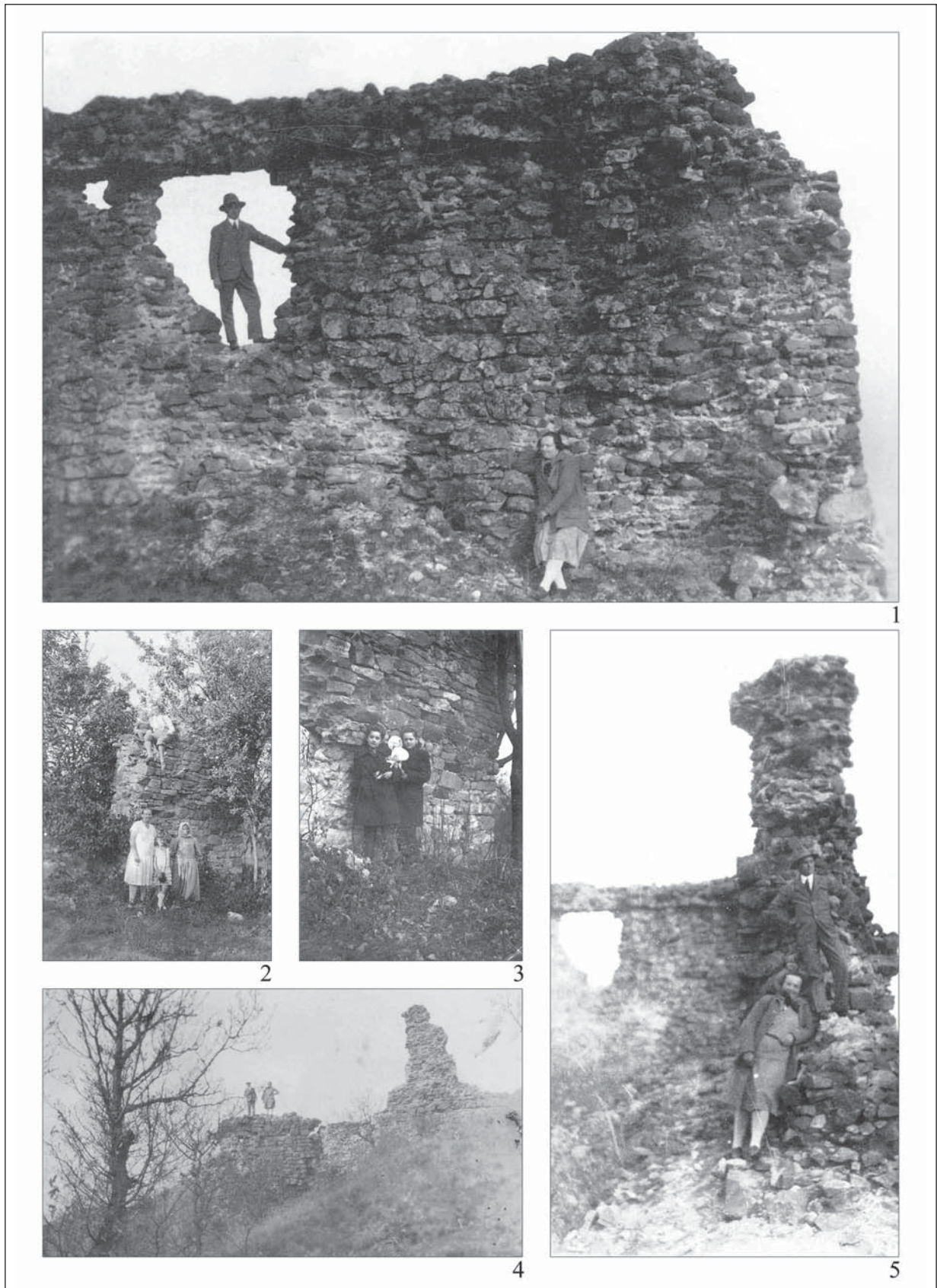
Taf. 1. 1: Abasár; 2: Die arpadenzeitliche Kirchen von Abasár: 1. Abasár-Peterma; 2. Abasár-Bolt-tető; 3. Heilige Peter und Paul Kirche



2. kép. Abasár-Peterma. 1: A lelőhely a felső sírokkal; 2: A lelőhely az alsó sírokkal
 Taf. 2. Abasár-Peterma. 1: Fundort mit der oberen Gräber; 2: Fundort mit der unteren Gräber

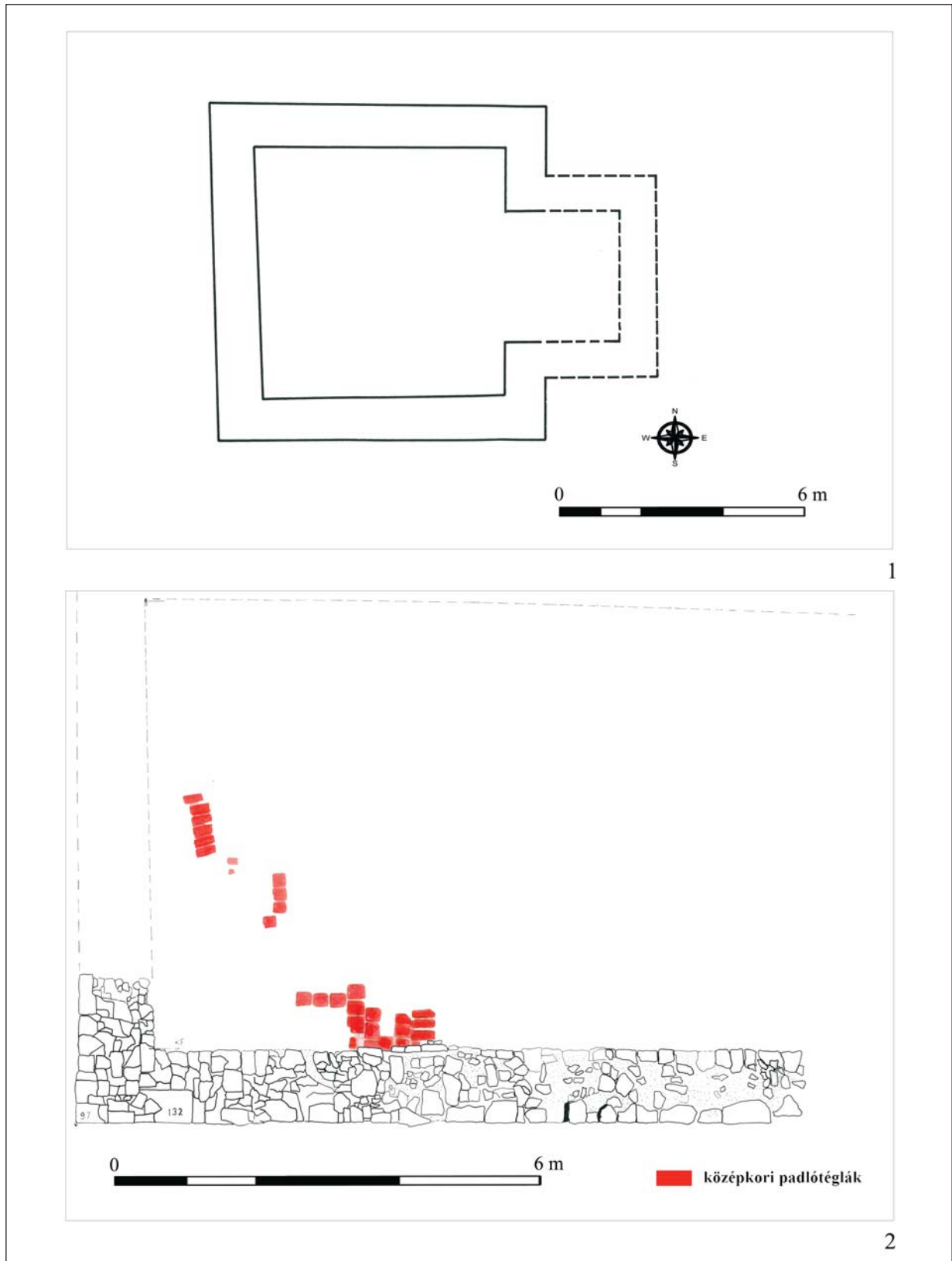


3. kép. Abasár-Peterma I: Légifotó a 2014-es ásatásról; 2: Értelmezett légifotó
 Taf. 3. Fundort Abasár-Peterma. 1: Luftaufnahme der Grabung im Jahre 2014; 2: Interpretierte Luftaufnahme



4. kép. A Szent Petronilla kápolna még álló falai a 19. század közepén

Taf. 4. Die Überreste der ehemalige Kapelle der Heiligen Petronilla in der Mitte des 19. Jahrhunderts

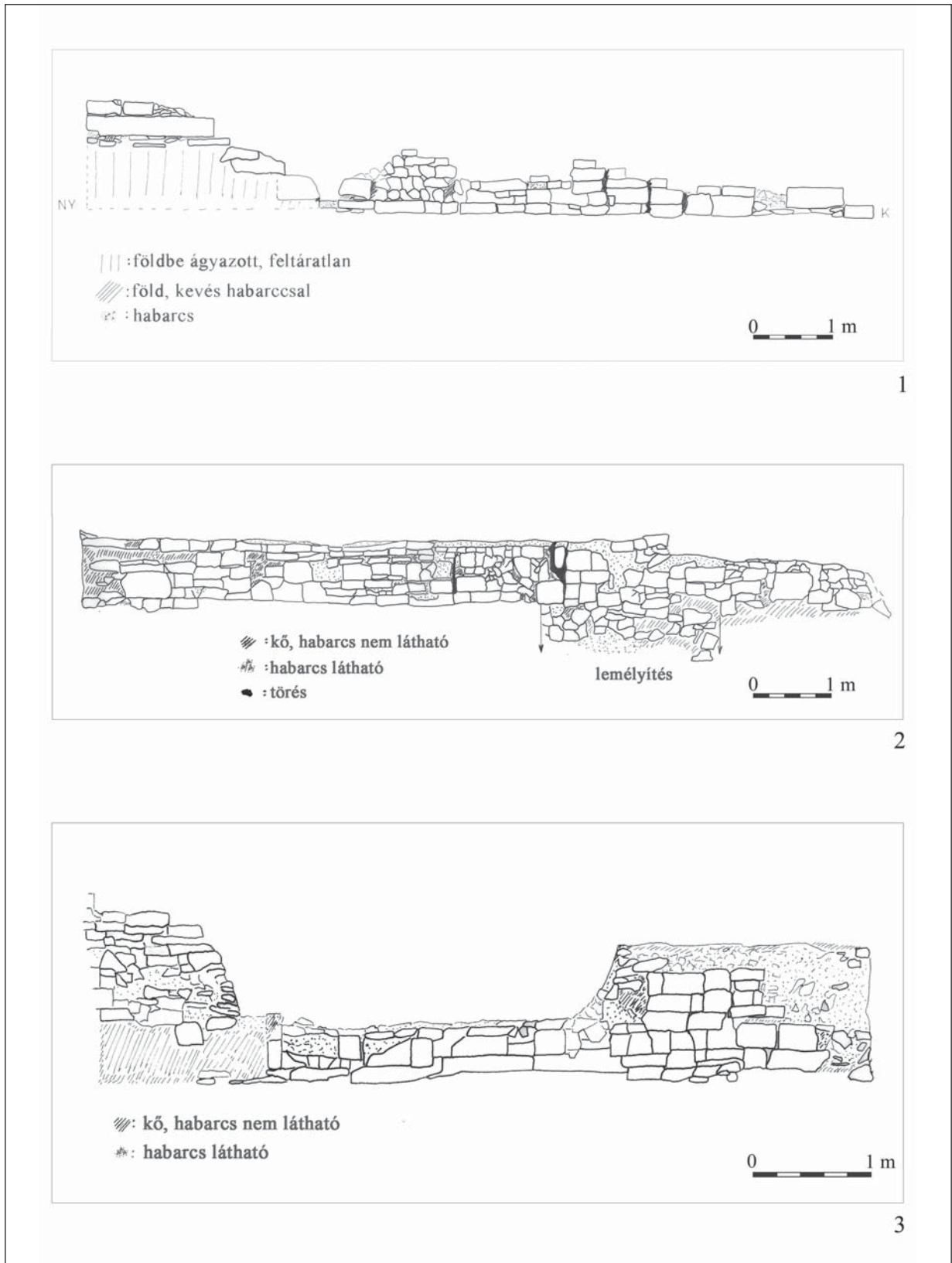


5. kép. Abasár-Peterma. 1: Az Árpád-kori templom alaprajza (1979);

2: A déli fal és a délnyugati sarok padlóteglákkal, felszínrajz

Taf. 5. Abasár-Peterma. 1: Der Grundriss der Arpadenzeitlichen Kirche (1979);

2: Die südliche Wand und die südwestliche Ecke mit den Ziegelboden, Zeichenfläche



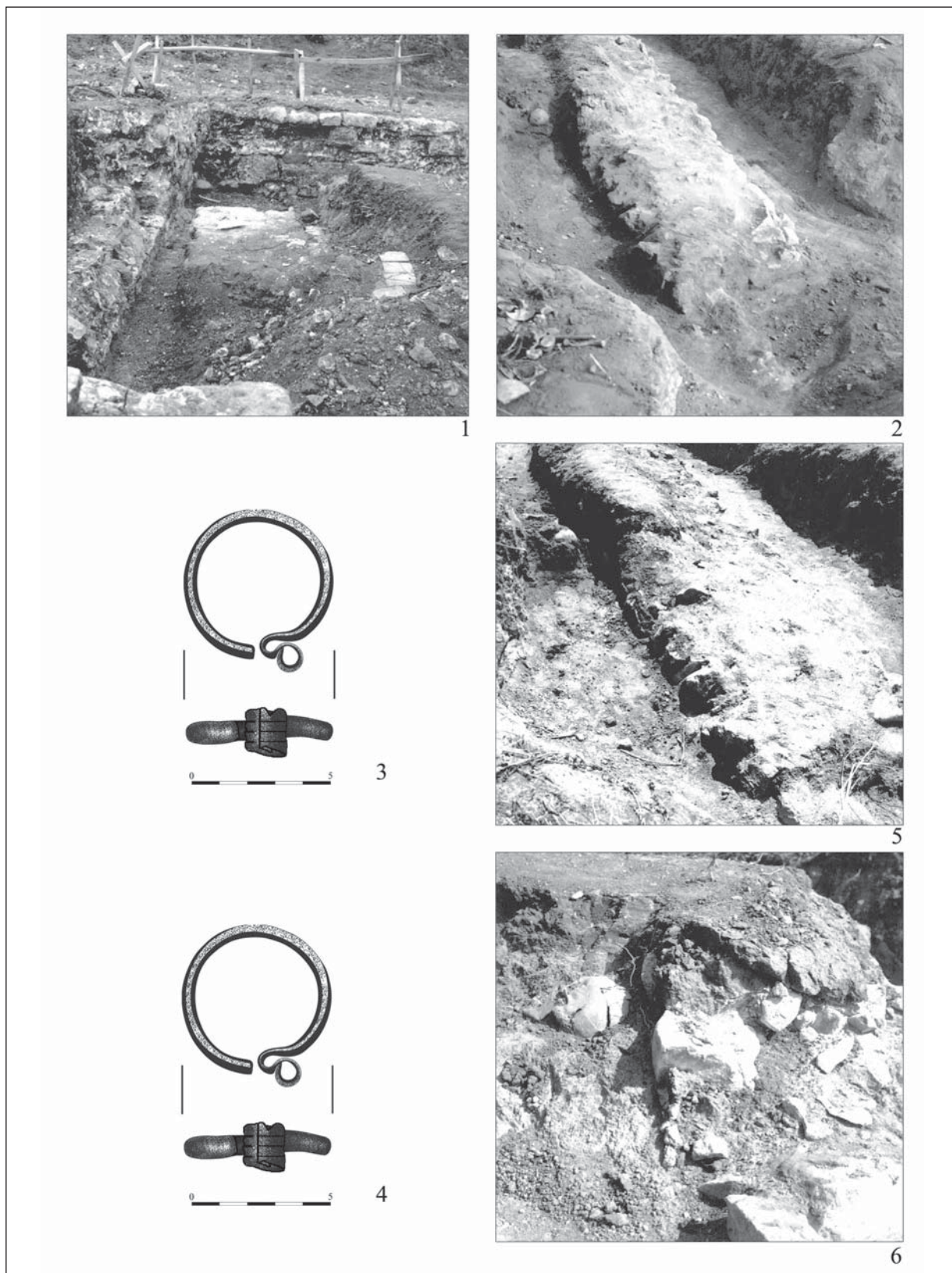
6. kép. Abasár-Peterma, az Árpád-kori templom falrajzai (1979). 1: A déli fal külső oldala;

2: Az északi fal belső oldala; 3: A nyugati fal belső oldala

Taf. 6. Abasár-Peterma, die Zeichnung der Wände über der Arpadenzeitlichen Kirche (1979). 1: Äußerliche Seite der südlichen Wand; 2: Innere Seite der nördlichen Wand; 3: Innere Seite der westlichen Wand



7. kép. Abasár-Peterma. 1–4: Ásatási fényképek az Árpád-kori templomról (1979)
Taf. 7. Abasár-Peterma. 1–4: Fotografien über der Arpadenzeitlichen Kirche (1979)



8. kép. Abasár-Peterma. 1–2, 5–6: Templomrészletek emberi maradványokkal (1979);

3–4: S-végű ezüstkarikák (1979)

Taf. 8. Abasár-Peterma. 1–2, 5–6: Die Überreste der Kirche mit menschlichen Skelettreste (1979);

3–4: Silber S-gespitzte Haarringe (1979)

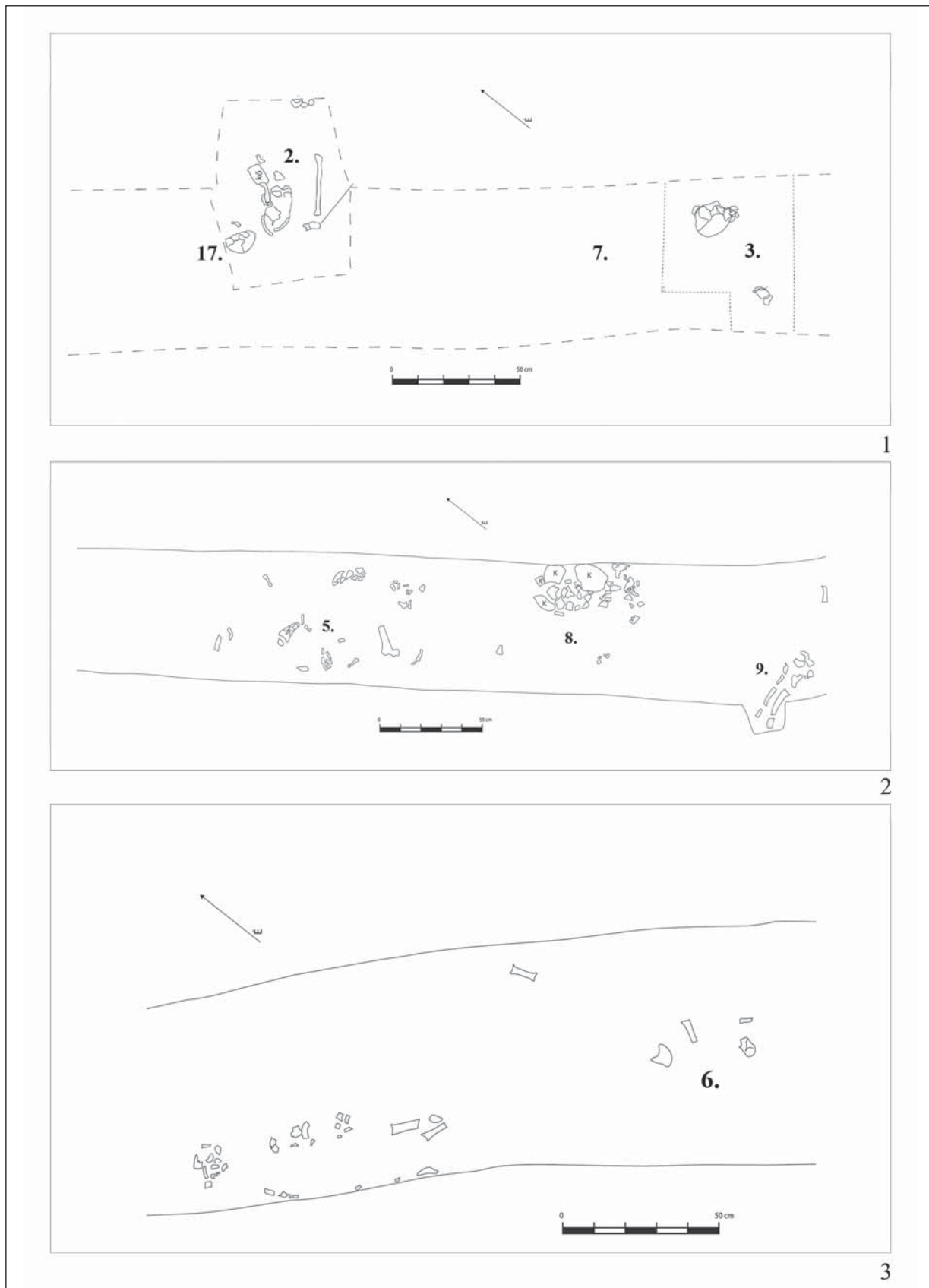


1



2

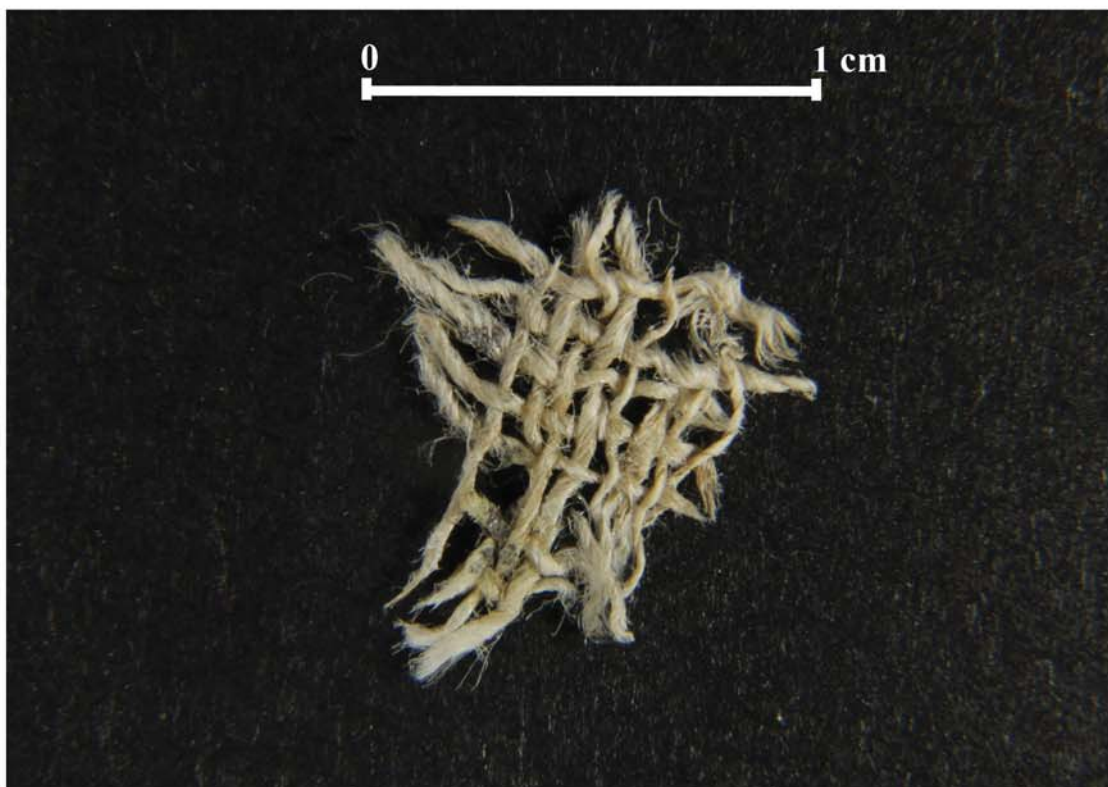
9. kép. Abasár-Peterma. 1: A templomrészlet fényképe; 2: A templomrészlet rajza (2014)
 Taf. 9. Abasár-Peterma. 1: Die Überreste der Kirche; 2: Die Zeichnung der Kirche (2014)



10. kép. Abasár-Peterma. 1: A 2–3., 7., 17. sír; 2: 5., 8–9. sír; 3: 6. sír
Taf. 10. Abasár-Peterma. 1: Grab 2-3, 7, 17; 2: Grab 5, 8–9; 3: Grab 6

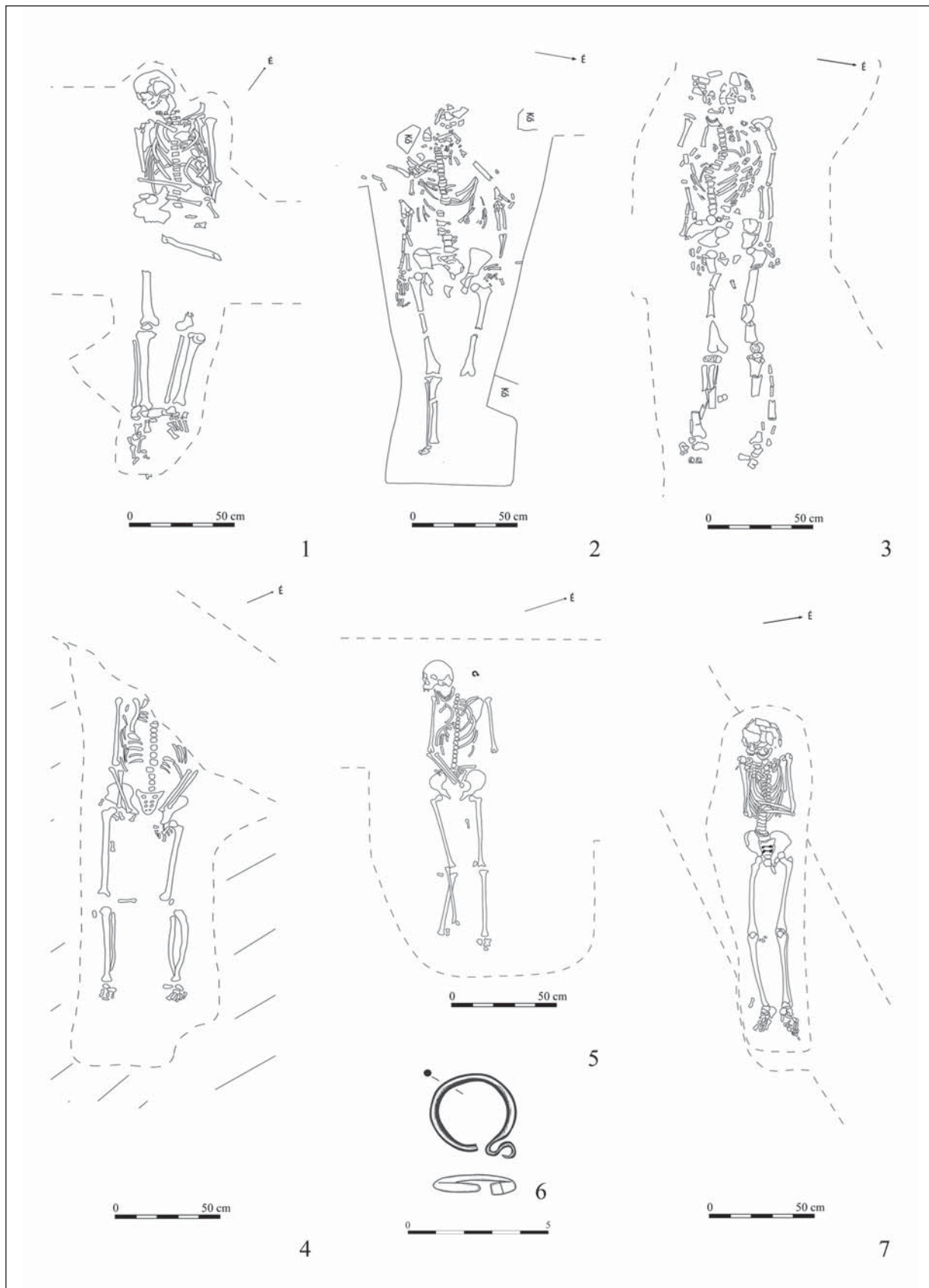


1

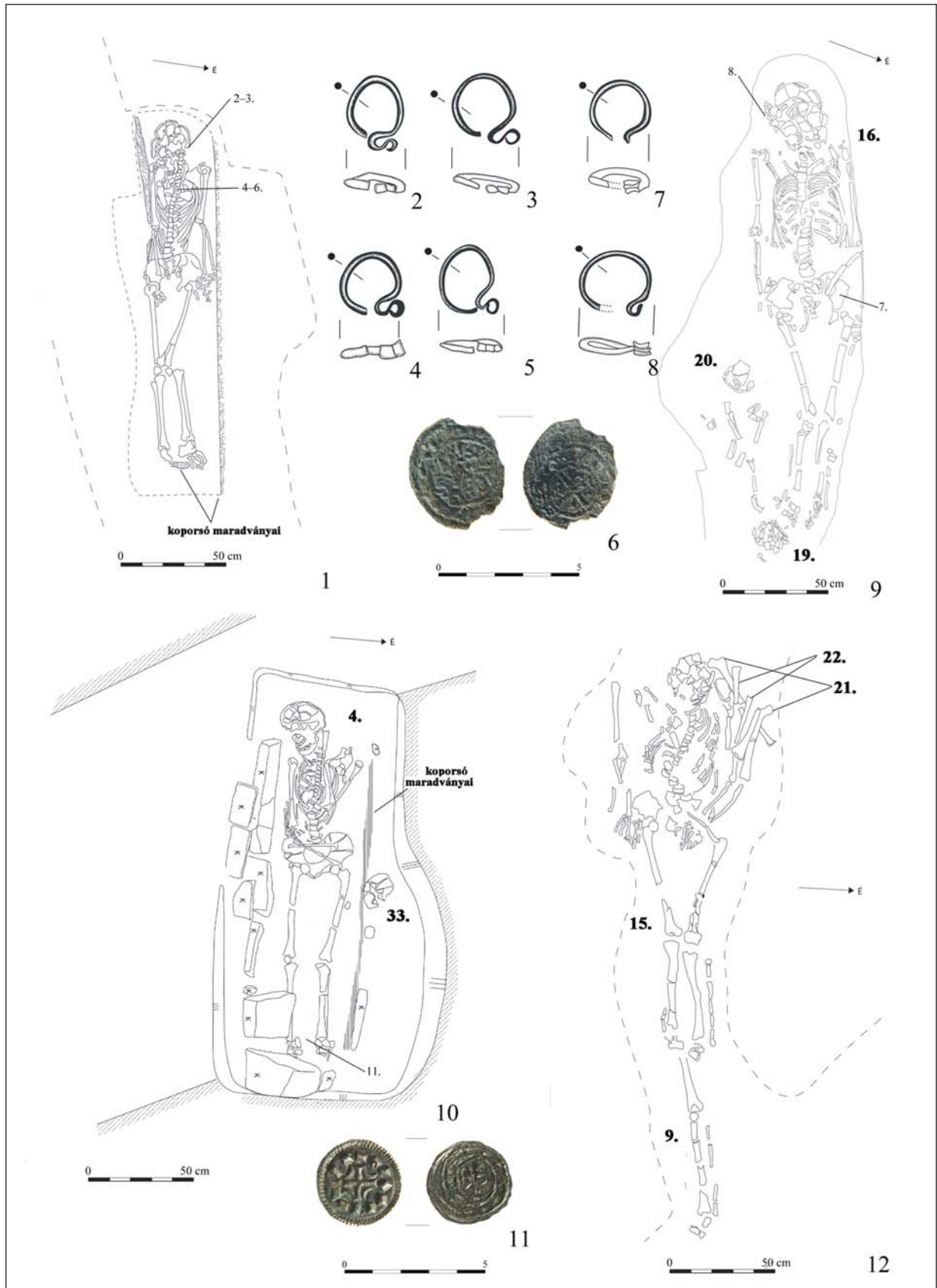


2

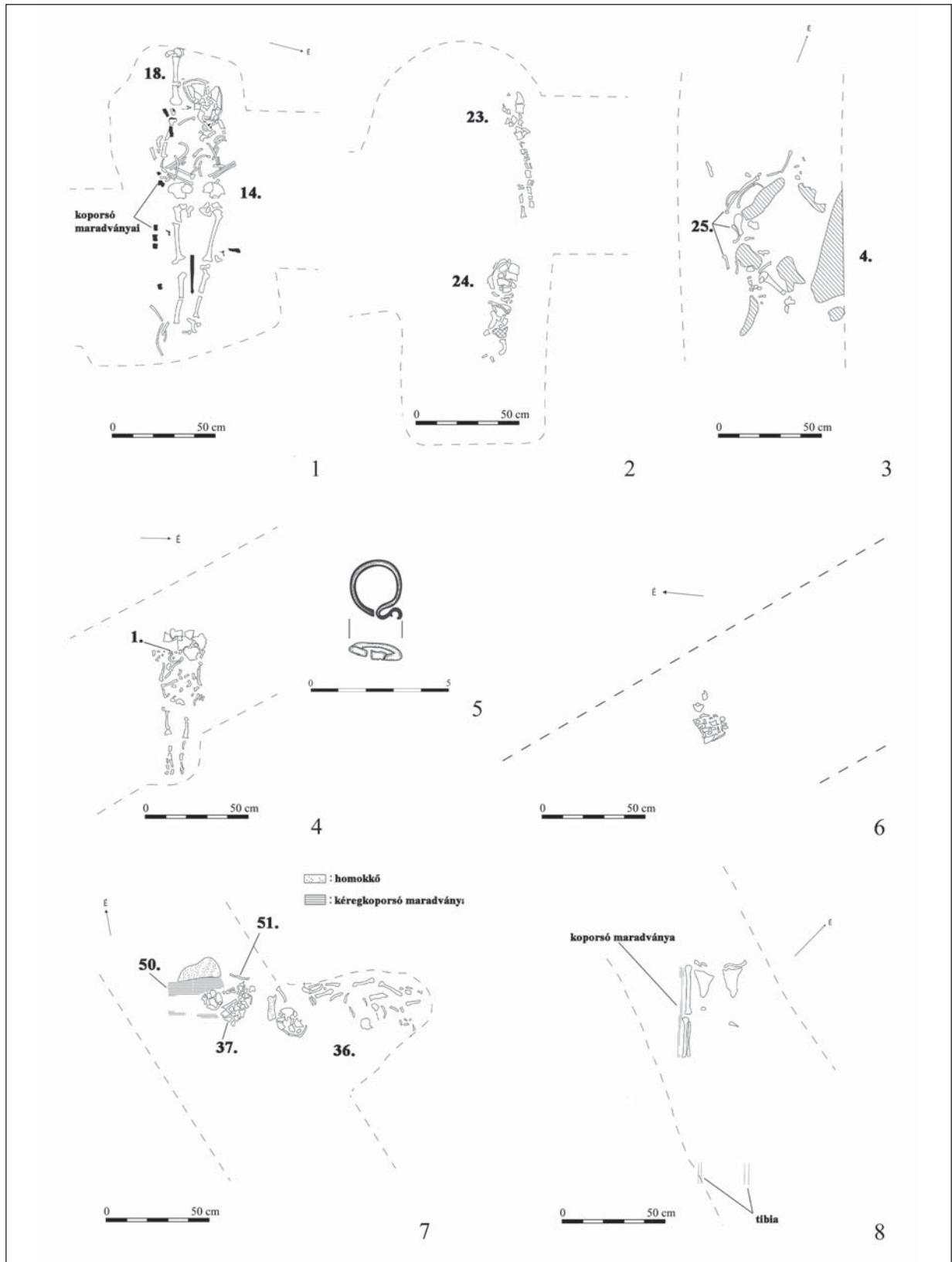
11. kép. Abasár-Peterma. 1: A 4. sír koporsómaradványa; 2: A 26. sír textilmaradványa
Taf. 11. Abasár-Peterma. 1: Sargreste vom Grab 4; 2: Textilrest vom Grab 26



12. kép. Abasár-Peterma. 1: 1. sír; 2: 8. sír; 3: 9. sír; 4: 10. sír; 5-6: 11. sír; 7: 12. sír
Taf. 12. Abasár-Peterma. 1: Grab 1; 2: Grab 8; 3: Grab 9; 4: Grab 10; 5-6: Grab 11; 7: Grab 12

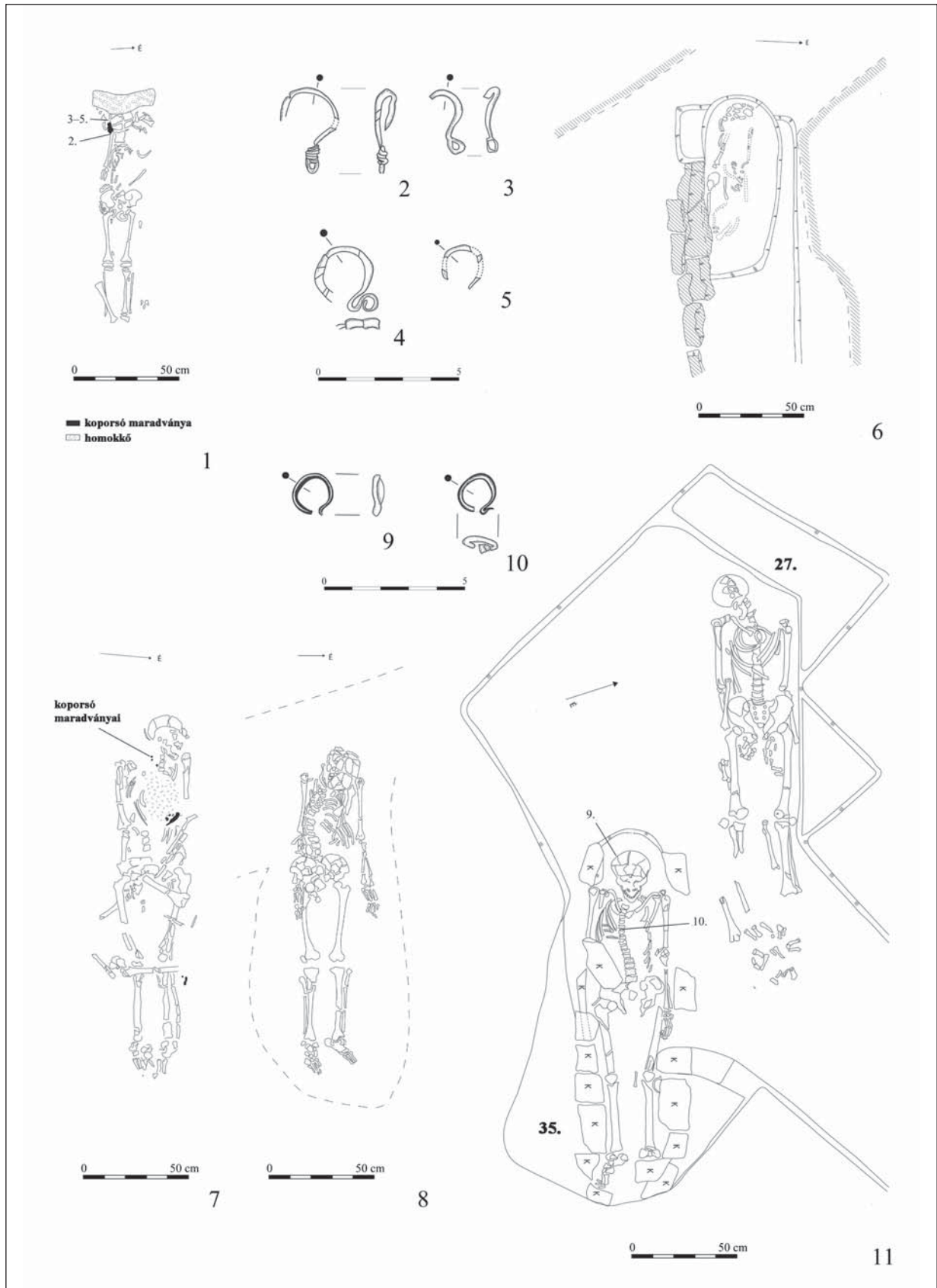


13. kép. Abasár-Peterma. 1-6: 13. sír; 7-9: 16. és 19-20. sír; 10-11: 4., 33. sír; 12: 9., 15. és 21-22. sír
 Taf. 13. Abasár-Peterma. 1-6: Grab 13; 7-9: Gräber 16, 19-20; 10-11: Gräber 4, 33; 12: Gräber 9, 15, 21-22

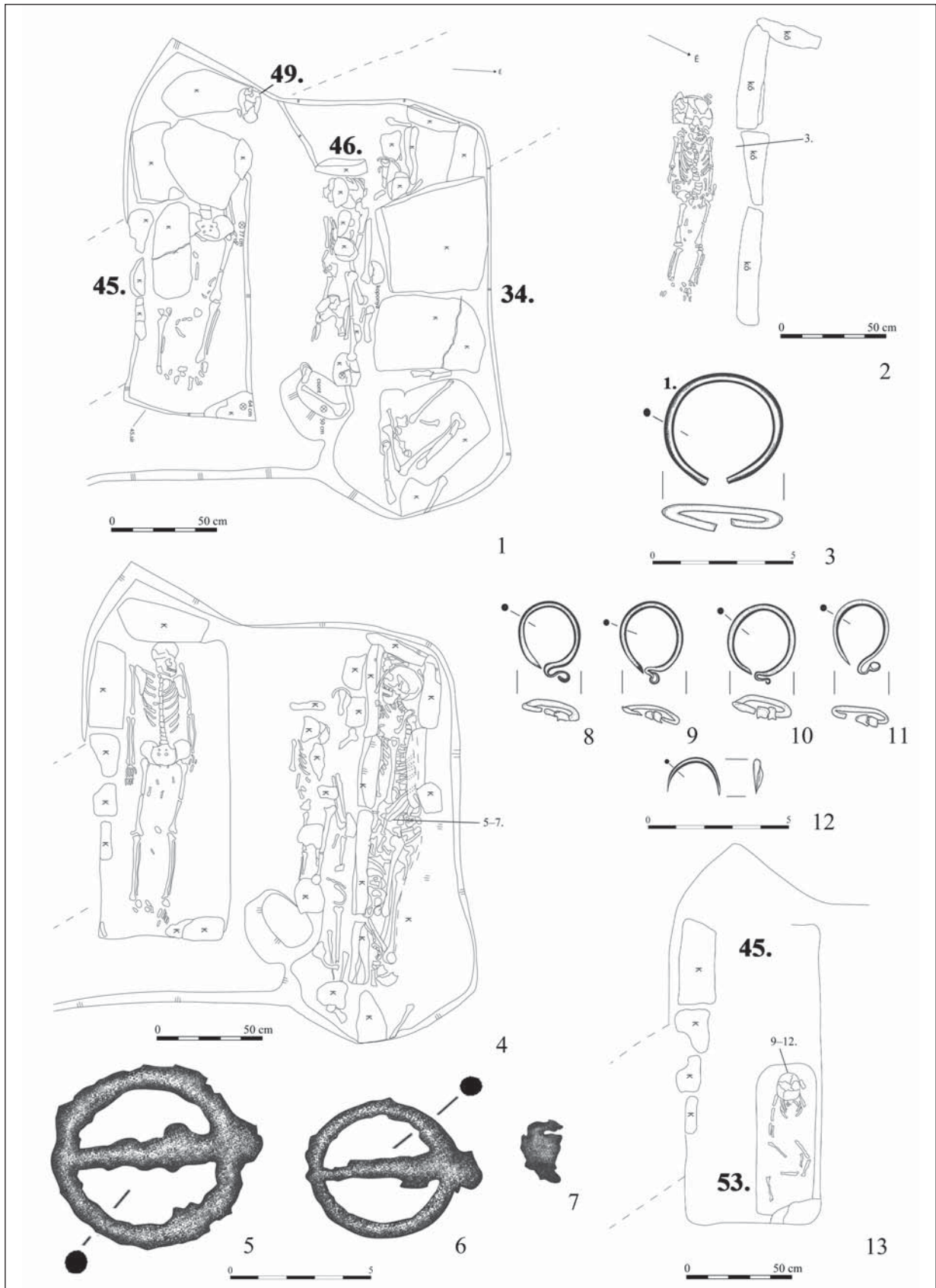


14. kép. Abasár-Peterma. 1: 14. és 18. sír; 2: 23–24. sír; 3: 4. és 25. sír; 4–5: 26. sír; 6: 39. sír; 7: 36–37. és 50–51. sír; 8: 32. sír

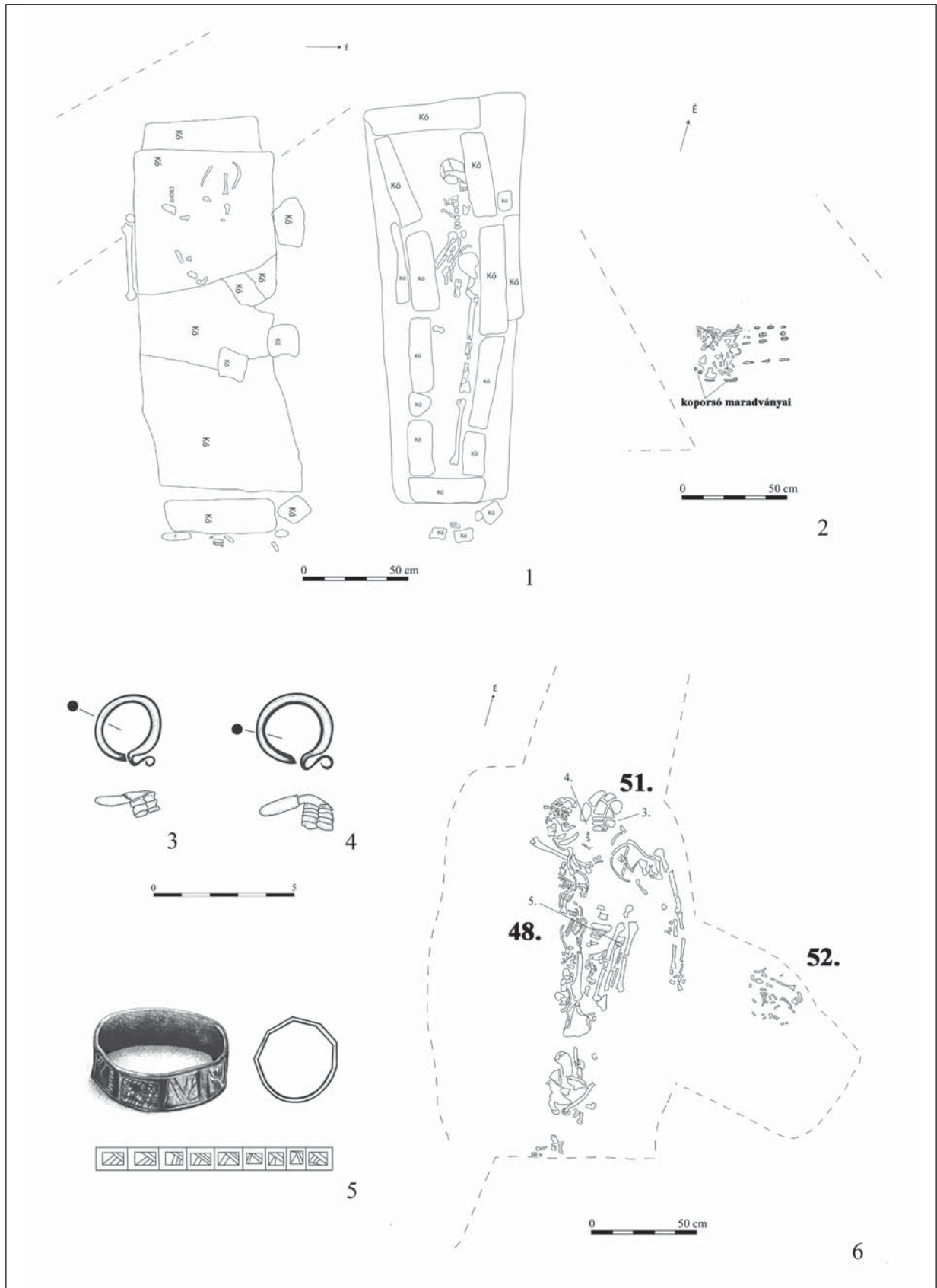
Taf. 14. Abasár-Peterma. 1: Gräber 14, 18; 2: Gräber 23, 24; 3: Gräber 4, 25; 4–5: Grab 26; 6: Grab 39; 7: Gräber 36–7, 50–51; 8: Grab 32



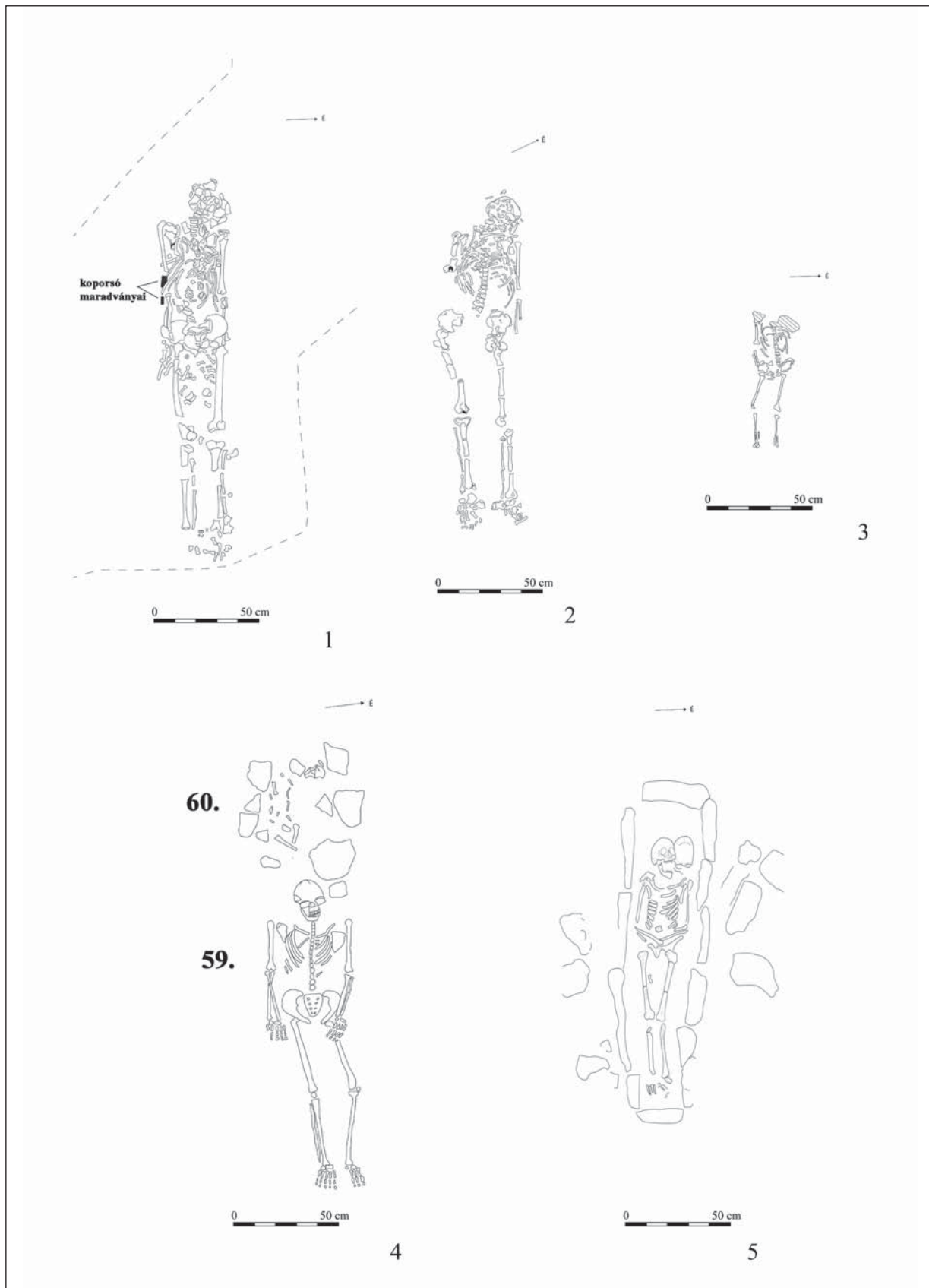
15. kép. Abasár-Peterma. 1–5: 38. sír; 6: 40. sír; 7: 41. sír; 8: 42. sír; 9–10: 35. sír; 11: 27. és 35. sír
 Taf. 15. Abasár-Peterma. 1–5: Grab 38; 6: Grab 40; 7: Grab 41; 8: Grab 42; 9–10: Grab 35; 11: Gräber 27, 35



16. kép. Abasár-Peterma. 1, 4: 34., 45–46. és 49. sír; 2–3: 46. sír; 5–6: 34. sír; 8–13: 45. és 53. sír
 Taf. 16. Abasár-Peterma. 1, 4: Gräber 34, 45–46, 49; 2–3: Grab 53; 5–6: Grab 34; 8–13: Gräber 45, 53



17. kép. Abasár-Peterma. 1: 47. sír; 2: 50. sír; 3–6: 48. és 51–52. sír
Taf. 17. Abasár-Peterma. 1: Grab 47; 2: Grab 50; 3–6: Gräber 48, 51–52



18. kép. Abasár-Peterma. 1: 55. sír; 2: 56. sír; 3: 58. sír; 4: 59–60. sír; 5: 63. sír
 Taf. 18. Abasár-Peterma. 1: Grab 55; 2: Grab 56; 3: Grab 58; 4: Gräber 59–60; 5: Grab 63