

# AZ ERDÉLYI-MEDENCE „NYUGATIASODÁSA” – MIGRÁCIÓ ÉS/VAGY AKKULTURÁCIÓ? HAJTŰVISELET A 12. SZÁZADI ERDÉLYI-MEDENCÉBEN

NYÁRÁDI ZSOLT\* – GÁLL ERWIN\*\*

„Keresztények, ti hajtsatok fejet –  
A mai nap az öröklött Szent Jobb

-----  
De ti, pogány ősöknek vérei  
Nagy daccal mégse szálljatok Neki –  
E kéz apáinkat halomra ölte”  
(József Attila)

*Absztrakt: A 10. század második felében, pontosabban Géza hatalomra jutásával, majd I. István királlyá szentelésével elkezdődött a Kárpát-medence intézményes „nyugatiasodása”, illetve nyugatosítása. A tanulmány első részében a „nyugatiasodás” fogalmával és a hozzá szervesen kapcsolódó kérdésekkel foglalkozunk. A temetők leletanyaga alapján feltehetjük azt a kérdést, hogy a mindennapok szintjén beszélhetünk-e „nyugatiasodásról” a Magyar Királyság keleti területein, illetve mikortól és milyen társadalmi mélységig? Amit régészetileg dokumentálni tudunk, a viseletnek a nyugati divathoz való igazodása, vajon nemcsak a társadalmi elit körében, hanem a hatalmi központoktól távoli területeken is végbement? Mindezt egy jól definiált földrajzi és kultúrtérben szándékozunk megvizsgálni a dolgozat második felében egy olyan divatelem – a hajtűviseletet – példáján, amely egyértelműen a nyugati kultúrkörből származik. Röviden áttekintjük a nyugati hajtűviselet alakulásának fontosabb állomásait, részletesen vizsgáljuk az Erdélyi-medence hajtűket tartalmazó temetőit, a sírok kísérőleleteit, a viseletrekonstrukció lehetőségeit és a keltezés kérdéseit.*

**Kulcsszavak:** Magyar Királyság, Erdélyi-medence, 12. század, hajtűviselet

## A „NYUGATIASODÁS” MARGÓJÁRA: SZEMÉLYES, KISCSOPORTOS MIGRÁCIÓK ÉS AKKULTURÁCIÓS JELENSÉGEK A MAGYAR KIRÁLYSÁG TERÜLETÉN

Közhely, hogy a 10. század második felében, pontosabban Géza hatalomra jutásával, majd I. István királlyá szentelésével elkezdődött a Kárpát-medence intézményes „nyugatiasodása”, illetve nyugatosítása. De mit is értünk ezen a kifejezésen?

A Nagy Károly frank uralkodó (768–814) nevével fémjelzett Karoling-rendszer volt az első, amely a kontinens nyugati felében kialakult politikai-gazdasági és katonai hatalmat Európa keleti része felé elkezdte kitolni, és amely a 8. század végére és a 9. század elejére elérte

az Avar Kaganátus határait. Ezzel szoros összefüggésben beszélhetünk a Karoling-kori reneszánszról, amely egyet jelentett az egyház által működtetett iskolarendszer kialakulásával, illetve a Karoling-kori kultúra kiterjedésével. A nyugati, keresztény Európa – a Szent Ágoston filozófiáján alapuló, keresztény szellembe burkolt értékrend, a hit, illetve a kereszténység zászlaja alatt – kezdte el politikai, kulturális, egyházi és gazdasági terjeszkedését. Más kérdés, hogy a 9. századi Kárpát-medence politikai megosz-

\* Haáz Rezső Múzeum, 53600 Székelyudvarhely, Kossuth Lajos u. 29. [nyaradi\\_zsolt@yahoo.com](mailto:nyaradi_zsolt@yahoo.com)

\*\* Bukaresti Vasile Párvan Régészeti Intézet, 10667 Bukarest, Henri Coandă u. 11. [ardarichus9@gmail.com](mailto:ardarichus9@gmail.com)

tottsága miatt a Karoling kezdeményezés sikertelen maradt.<sup>1</sup>

Ez a nyugatról kelet felé való terjeszkedés nagy szerepet játszott egyebek között a Magyar Királyság kialakulásában. A keresztény magyar állam létrejötte a római pápa és a német-római császár műve is, az *imperium christianum*, vagyis a nyugati intézményrendszerek kiterjesztésének eredménye – nem lebecsülve természetesen a belső előzményeket.<sup>2</sup> Ezt a folyamatot politikai-strukturális integrációnak nevezhetjük, amelynek célja az egymáshoz illesztés, illetve a közösség(ek), intézmények (politikai, strukturális) kölcsönkapcsolatainak megszervezése.

Az integrációhoz egy adaptációs kényszer, illetve kapacitás is szükséges, amely viszont az illető entitás kulturális jellegét is módosítja.<sup>3</sup> Meglátásunk szerint azonban ez kéz a kézben jár az akkulturációval.

E kapcsolatot magát az aszimmetrikus függőség jelensége keretében értelmezhetjük, amelynek fő jellemzője a kiszolgáltatottság, melyet az elszennvedő közösség (elsősorban annak elitje) sokszor nem tud az egyenlőtlen hatalmi szerkezetben felszámolni. Az aszimmetrikus függőség egyik jellegzetessége a fenyegetés, eredménye pedig az engedelmesség, de ennek az eredménynek egyértelműen negatív hatása van a közösség önképére nézve.

Tekintettel a 10. század második felének európai politikai fejleményeire, a nyugati keresztény világ a Magyar Nagyfejedelemség vezetőit folya-

matosan abba a helyzetbe hozta, hogy kénytelenek voltak a nyugati – a császári és a pápai – hatalomhoz közeledni. Ez a Kárpát-medence sorsát meghatározó folyamat teljesedett ki 997 után.

A „nyugatiasodás” egyirányú átalakítás volt: egyirányú, mert a nyugatról jövő politikai és kulturális hatást nem kísérte keletről érkező ellenhatás és átalakítás, mert e folyamat eredményeként eltűnt az a keleti eredetű sztyeppi intézményrendszer, amelyet a Magyar Nagyfejedelemség hozott magával, és amelyet csekély száz évre a Kárpát-medencében meghonosított.<sup>4</sup>

A „nyugatiasodás” első szakasza elsősorban az intézményrendszereket érintette, vagyis a keleti, ázsiai típusú struktúrákról való áttérést, erőszakos áttérést jelentett. A hatalmi szerkezet nyugatiasodásának legfontosabb kül- és belpolitikai aspektusa a régi (nagy)fejedelmi cím helyett a királyi cím felvétele, amely Vajk/István legnagyobb diplomáciai fegyverténye volt.<sup>5</sup> Ezek a változások – és ezt jól tükrözik I. (Szent) István, majd I. (Szent) László és Könyves Kálmán törvényei<sup>6</sup> – már a kezdet kezdetén lényegesen érintették a helyzetét megőrző elit értékrendjét, viseletmódját.

A nyugati politikai intézményrendszer Kárpát-medencei kiterjesztése természetesen nem történhetett volna meg egyrészt nyugati humán erőforrás (a keresztény érdekeket hirdető egyházi személyzet, valamint az ezt védő hadsereg),<sup>7</sup> másrészt a nyugati politikai filozófia importálása nélkül.<sup>8</sup>

A nyugati humán erőforrás kapcsán migrációs jelenségek egész sorozatát ismerjük a Szent István-i

<sup>1</sup> A Kárpát-medencei „nyugatiasodás” bevezető akkordja az Avar Kaganátus szétesése utáni időszak. E kérdéshez megkerülhetetlen Szöke Béla Miklós munkássága, ld. SZÖKE 2000, 133–135; SZÖKE 2011, 265–294; SZÖKE 2014. Az avar kori lakosság továbbéléséről, a térség politikai alakulatairól ld. még SZÁDECZKY-KARDOSS 1993, 227–236; TOMKA 1997, 68–75; OLAJOS 2004, 455–496; KATONA-KISS 2010, 168–214; SZABADOS 2012, 219–235.

Peter Stadler mindennek az ellenkezőjét állítja (STADLER 2008, 47–82). Cikkét azonban módszertanilag kérdésesnek tartjuk, mert a <sup>14</sup>C elemzéshez használt minták csak kisebb tájegységek temetőiből származnak, a következtetései azonban általánosan az egész Kárpát-medencei Avar Kaganátusra vonatkoznak; vagyis a szociológiai felmérések alapelve, hogy a kutatás mind horizontálisan, mind vertikálisan kellően lefedett kell legyen, hiányzik az osztrák kutató cikkéből.

<sup>2</sup> A kérdés hatalmas szakirodalmában való tallózás gyanánt ld. DEÉRI 1938; HÓMAN 1938; SZIE 1938; GYÖRFFY 1977; GÖRICH 1993; KRISTÓ 1995; RICHÉ 1999; SZABADOS 2011; HAVAS 2013, 9–46.

<sup>3</sup> AEKK 2010, 182.

<sup>4</sup> Walter Pohl sorolta a Kárpát-medencei sztyeppi birodalmak közé a hun, az avar és a 10. századi magyar hatalmi struktúrákat (POHL 2003, 572–573). Vö. STEPANOV 2010; SZABADOS 2011.

<sup>5</sup> A római főpap Krisztus földi helytartójaként jelent meg a kor felfogásában (*vicarius Christi*), ezért a pápai koronaküldés eredményeképpen a királyi hatalom isteni eredetüként jelenhetett meg az első törvénykönyvben (SZÉKELY 1984, 908; MAKK 2000, 323).

<sup>6</sup> ZÁVODSZKY 1904; ÍF 2006.

<sup>7</sup> Géza fejedelem erőszakos uralmáról és a keresztény jövevények iránti kedvezéséről kortárs külhoni és későbbi hazai kútfők egybevágó tudósításokat közölnek, ld. ÁKÍF 1999, 112–113, 271–275, 362.

<sup>8</sup> A Szent István-i államelmélet legújabb kritikai kiadása, valamint a széles körű európai művelődéstörténeti háttér feltárása Havas Lászlótól való, ld. INTELMEK 2004; HAVAS 2012, 363–379.

Magyar Királyság területéről, majd a 11. században is folyamatosan mind a hadseregben, mind az egyházban,<sup>9</sup> ahogyan az az első magyar államelméleti értekezéséből is ismert. Ezek azonban a 10. század végén és a 11. század elején nem csoport, és főleg nem nagycsoport jellegű migrációk, hanem többnyire személyek, családok letelepedése az új keresztény királyságban. Következtetésképp az a folyamat, amelyet akkulturációnak, kultúraváltásnak nevezhetünk, olyan kulturális kölcsönhatások együttese, amelynek keretében két vagy több hagyomány találkozik; azok hasonulásakor vagy keveredésekor lép érvénybe, és eredményként egy új realitás jön létre. Ez vonatkozatható a 11., majd kiteljesedettebb formában a 12. századi Magyar Királyságra is. Vagyis a nyugati (és nemcsak nyugati) idegenek sokféle változást eredményeztek, új kultúrát hoztak az országba, ugyanakkor az István által kialakított új rendszer sikeresen integrálta ezeket az elemeket.

Fontos, hogy ez az integráció szuverén uralkodói akaratban nyilvánult meg. A királyi törvény előszava szerint „...és mert minden nép saját törvényeit használja, ezért mi is, Isten akaratából kormányozván államunkat, a régi és új császárokat utánozván, törvényben testet öltött gondolkodás eredményeképpen előírtunk népünknek, miként éljenek tisztességes és háborítatlan életet...”<sup>10</sup> A külföldiek integrálásának István-i kulcsgondolata az Intelmek VI. pontjában áll. „Ahogy ugyanis a vendégek a világ különféle részeiből és tartományaiból érkeznek, úgy hoznak magukkal különféle nyelveket és szokásokat, valamint különféle tanító írásokat és fegyvereket. Ezek az összes Királyságnak díszeré válnak, és nagyszerűvé teszik az Udvart, és elrettentik a kihívóan viselkedő külföldieket.”<sup>11</sup>

Természetesen a nagy pogány mozgalmak (1046, 1060) arról is tanúskodnak, hogy az elsősorban nyugati személyek, kisebb-nagyobb csoportok integrációja, elfogadottsága egyrészt nem követ-

kezett be, másrészt az ország „nyugatiasodása” – a 11. század első felében elsősorban – csak az elitet és annak is csak egy részét érinthette. A Vata-féle felkelés egyes vélemények szerint a főpapság és az alsó papság jelentős részét elpusztíthatta, amelyet I. András megint csak nyugati egyházi személyzettel töltött fel, elsősorban a vallon területekről, tekintettel a nagyon rossz magyar–német viszonyra.<sup>12</sup> Az idegen csoportok betelepülése tovább folytatódott a 11. század második felében, illetve a 12. században.

A „nyugatiasodás” ugyanakkor akkulturációval is járt: nemcsak a királyság politikai intézményrendszerét, hanem a mindennapokat, a mentalitást, a szokásokat – pl. a régészetileg megfogható temetkezési szokásokat –, illetve a viseletmódot is megváltoztatta. Ennek szemléletes példája a templom körüli temetkezés elterjedése.

Szent László (1077–1095) és Könyves Kálmán (1095–1116) törvényeket hozott arról, hogy az emberek keresztény, vagyis a pap által ellenőrzött és végrehajtott módon temessék el halottaikat.<sup>13</sup> A régészeti kutatás a pénzletek alapján arra jutott, hogy a templom körüli temetkezés a 12. század elejére háttérbe szorította a végtisztesség adásának pogány módját.<sup>14</sup> Valójában ez a jelenség az, amely alapjaiban változtatta meg az egész királyságot, s tette „nyugativá”.

Ezen akkulturációs jelenségek „importőrei” a politikai-egyházi centrumok, az egyházi személyzet és az egyházi infrastruktúra voltak, amelyeket a társadalom alsóbb rétegeiben idővel utánoztak, ezáltal pedig megtörtént ezen értékek át- és továbbadása. Ez földrajzi szempontból megközelíthető: a különféle divatjelenségek a politikai centrumokból terjedtek a politikai és a földrajzi perifériák felé.

Már Gabriel Tarde is észrevette, hogy a divat mindig a társadalom centrumából halad annak perifériájára felé (szociális és földrajzi értelemben egyaránt),<sup>15</sup> tehát körülbelül ez történ-

<sup>9</sup> SZÉKELY 1984, 905–949.

<sup>10</sup> ÁKÍF 1999, 48.

<sup>11</sup> INTELMEK 2004, 37.

<sup>12</sup> MAKK 2000, 343.

<sup>13</sup> Szent László I/25. törvénycikke tizenkét napi kenyéren-vízen vezekléssel bünteti azt, aki halottait nem az egyház mellett temeti el. Kálmán első dekrétuma kifejezetten előírja, hogy keresztényeket csakis a templom kertjébe temessenek (I/73.), az országlása alatt tartott I. esztergomi zsinat általánosságban szól a pogány szokások tilalmáról (7. cikkely). IF 155, 189, 220; vö. MAKK 2011, 135–136.

<sup>14</sup> BÁLINT 1976, 230; RÉVÉSZ 2003, 338–343.

<sup>15</sup> TARDE 1902, 13–15.

hetett ezen akkulturációs jelenség keretében is. Mindazonáltal temetőrégészeti szempontból, egyáltalán a 11. század vonatkozásában, aligha beszélhetünk a társadalom különféle rétegeinek mély „nyugatiasodásról” – ezt a különféle regionális elemzések kiválóan bizonyítják.<sup>16</sup>

Dolgozatunkban e problémakör egy nagyon kis szegmensét kívánjuk vizsgálni, egy olyan divatelemet, amely eléggé egyértelműen a nyugati kultúrkörből származik. Véleményünk szerint azonban az anyagi kultúra elemeinek elterjedését tévedés lenne makroszinten, vagyis Kárpát-medencei méretben vizsgálni, ezért dolgozatunkban csak a királyság keleti feléhez tartozó Erdélyi-medence leletanyagát vizsgáljuk. A temetők leletanyaga alapján feltehetjük azt a kérdést, hogy a mindennapok szintjén beszélhetünk-e „nyugatiasodásról” a Magyar Királyság keleti területein, illetve mikortól és milyen társadalmi mélységig? Amit régészetiileg dokumentálni tudunk, a viseletnek a nyugati divathoz való igazodása, vajon nemcsak a társadalmi elit körében, hanem a hatalmi központoktól távoli területeken is végbement? Mindezt egy jól definiált földrajzi és kultúrtérben szándékozunk megvizsgálni.

Először is fontos leszögezni, hogy a korai Magyar Királyság kiterjedése inkább hatalmi, semmint településtörténeti-népiségi szinten feleltethető meg a Kárpát-medencének. Ahogyan ezt más dolgozatban is jeleztük,<sup>17</sup> a 11. század első felében a Magyar Királyság keleti, erdélyi határa – legalábbis amit régészeti szempontból megál-

lapíthatunk (temetők és várak) – nem sokkal követhető keletebbre a Marosnál és a Kis-Szamos völgyeinél; vagyis az Erdélyi-medence keleti részeinek „nyugatiasodása” még intézményes szinten sem keltezhető előbbre a 11. század közepénél, illetve második felénél.

Ami a mindennapok szintjén megmaradt, az elsősorban a sírok, temetők esetében értékelhető; esetünkben az elemzendő hajtútípus, és vele egy divat, amely az Erdélyi-medencében a 10–11. században még teljes mértékben ismeretlen.

Másodsorban az akkulturációs kérdéskör és a nyugati, a Magyar Királyság területére történő migrációk kapcsán is szükségesnek tartjuk vizsgálni e hajtútípust. A romániai régészetben (és nemcsak ott) ugyanis a nyugati szokásokat (pl. fejfűlkés épített vagy földbe ástott sírgödrök) vagy divatot többnyire migrációhoz, jelesül a németajkú (?) népesség mint a későbbi szászok ősei beköltözéséhez kapcsolják, holott számos társadalmi jelenség nem feltétlenül köthető konkrét migrációs nagycsoportbeli hullámhoz.<sup>18</sup> Ezzel távolról sem azt akarjuk állítani, hogy ilyen jellegű migrációk nem voltak, azonban véleményünk szerint a régészeti forrásokhoz kritikusabban kell közeledni, és főként nem mechanikusan értelmezni azokat (pl. fejfűlkés sír = germán ajkú népelemek).

A hajtúviselet kapcsán egyik célunk éppen az volt, hogy kitérjünk e furcsa interpretációs problémára, azonban előbb a hajtúk nyugat-európai divatjáról kívánunk rövid bevezetőt nyújtani.

#### A HAJTÚK NYUGAT-EURÓPAI DIVATJA

A nyugat- és délnyugat-európai női viseletet a középkor hajnalán jelentős mértékben meghatározta a román kor szelleme, amelyen érződnek még az antik világ nyomai, de nagyrészt a transzcendenciát hangsúlyozó egyházi világképnek volt alárendelve. A női testet ezekben az időkben hosszú ruha borította, a hosszú bő ing a kézfejeket eltakarta,

a ruházat fölött viselt köntös pedig a lábfejeket is teljesen elfedte (*I. kép*).<sup>19</sup> Ebbe a képbe illeszkedett a hajviselet is, amelyre ezekben az időkben az egyházi szellemiség jelentős hatással volt. Meghatározó e tekintetben Szent Pálnak a Korinthusiakhoz írott levele,<sup>20</sup> amely megtiltja a nőknek a fedetlen fővel való templomba járást és imádko-

<sup>16</sup> Pl. KISS 1983; KISS 2000; ISTVÁNOVITS 2003; RÉVÉSZ 2008; DEMO 2009; GÁLL 2013; TÓTH 2014; HORVÁTH 2014.

<sup>17</sup> GÁLL 2013, I. kötet, 826–837.

<sup>18</sup> Erről hasonlóan kritikusán BENKŐ 2012, I. kötet, 63.

<sup>19</sup> SNEYDER 2002, 85–101.

<sup>20</sup> EDWARDS 1956, 272; BARCLAY 1956, 108.



zást.<sup>21</sup> Így már a korai keresztény asszonyok is fedett fővel jártak, legalábbis ezt örökítik meg római katakombák Kr. u. 100 és 300 között készült fal-festményei.<sup>22</sup>

A 10–11. századra Angliában kialakult egy sajátos fejkötőtípus (*wimple*), amely a 12. századra az egész keresztény Európában elterjedt, és divatja egészen a 14. századig élt.<sup>23</sup> Ez a fejkötő egy len- vagy kendervászonból készített ruhadarab volt, amelyet a fejen körbetekertek, és a nyakat eltakaró fátyol alatt rögzítettek.<sup>24</sup>

A fátylat, amely könnyű anyagból – selyem, batiszt, finom lenvászon – készült, a nők többféle módon viselhették. Rendszerint hosszúkas, négyszögletes alakúak voltak, középen kerek nyílással, amelyen a fejet átbújtatták.<sup>25</sup> A 11. században a kerek fátyol volt elterjedtebb, ennek a közepén nyílást vágtak ki az arcnak, a felső részén pedig a fejformára kivágott textilhez egy négyszögű, a hátsó részén behajtott fátylat rögzítettek. Egy másik stílus szerint négyszögletes fátylat kötöttek a fej bal oldalára, amelyet lazán leengedtek az állig.

A hajviseletben jelentős különbség volt a fiatal serdülő lányok és a férjzett asszonyok között, ami egyben megkülönböztető jelként is szolgált. Míg a fiatal lányok hosszú, vállig érő hajukat fedetlenül viselhették, addig az asszonyok csak fedett fővel mutakozhattak. A fiatal lányok hajviselete egyben házasságra való érettségüket is jelezte.<sup>26</sup> A női hajviselet a különböző életkori eseményekre, sajátosságokra is utalt. A keresztény Európában tehát csak a leányok járhattak hajadonfőtt, az asszonyok betakart fejükkel ismerték el férjüknek való alárendeltségüket, illetve adták tudtul férjes voltukat.

A 11. századi fejkötő a későbbiekben több elemmel bővült. Ilyen a *barbette*, amelyet Aquitániai Eleonóra (1122–1204) angol királyné hozott divatba. Ez két részből állt: a keményített vászon homlokpántból és egy vászonszalagból, amelyet az áll

alatt vezettek át és a fej tetejéhez rögzítve viseltek (1. kép 4).<sup>27</sup> Ennek tetejére jött egy ovális vagy kerek fátyol, amelyet egy kb. 60 cm magasságú, kör alakú szövetburkolat fedett: ez a fejet takarta, mint egy kalap. Eleinte csak a királyi hölgyek viselték egy fejformára kivágott textillel vagy fejjel együtt, de végül minden társadalmi rétegben elterjedt.

Egy másik kiegészítő viseleti darab, a *fillet*, merevített vászon- vagy selyemszalag volt, amelyet a fej körül, a *barbette* tetejére rögzítettek. A 13. században mindkettőt viselhették egy kerek fátyollal lefedve, amelyet kettétűrték, és a szélein rögzítették a *fillet* elejéhez.

A *barbette* viseletének divatjából alakult ki később a vászon fejfedő. Ez abban különbözött az előző viselettől, hogy megnövelték a homlokszalag magasságát, amelyet úgy merevítettek, hogy a fej fölé emelkedjen. A fejkendőt belülről rávarrták, nem pedig lelógatták. Később a fejfedőt ráncos mintával varrták. A *barbette* meg a *fillet*et a fiatal lányok kiengedett hajjal is viselték, de legtöbbször a hajuk be volt fonva. Idővel a *barbette* és a *fillet* keskenyebbé vált. Mindkettő a 14. századig volt divatban.<sup>28</sup>

A gazdagabb, nemesi származású hölgyek a 13. századtól használták a hajhálót, amelyet a *barbette*-hez és a *fillet*hez rögzítve viseltek, ezt *crepine*-nek vagy *crepinettenek* nevezték. Ezt sok esetben selyemből és ékszerekből álló fejdíszekkel gazdagították.

Ebben a korszakban a nő haját a fejkötő felhelyezését megelőzően előkészítették. Ez a haj kifésülésével kezdődött, majd miután kettéválasztották, befonták, áttekerték a fej teteje körül, és a homlok fölött rögzítették. Ezután a haját eligazították, hogy a homlok tisztán látszódjék, majd a vászonszalagot behajtották az áll alá, amelyet áthozva a fej tetején rögzítettek. Ezt követően egy másik szalagot helyeztek a fej köré, amelyet hátul rögzítettek.

<sup>21</sup> „Minden asszony pedig, aki befedetlen fővel imádkozik, avagy prófétál, megcsúfolja az ő fejét, mert egy és ugyanaz, mintha megnyirattatott volna. Mert ha az asszony nem fedi be fejét, nyiratkozzék is meg, hogy ha pedig éktelen dolog asszonynak megnyiratkozni, vagy megberetváltatni, fedezze be az ő fejét. Mert a férfinak nem kell befednie az ő fejét, mivel ő az Istennek képe és dicsősége; de az asszony a férfitű dicsősége” (Szent Pál: A Korinthusiakhoz írt első levele 11.5–11.7).

<sup>22</sup> SCHAFF 1885, 132.

<sup>23</sup> HOUSTON 1996, 40, 226.

<sup>24</sup> PAYNE 1965, 168, 175.

<sup>25</sup> LAVER 1969, 52–67.

<sup>26</sup> GILCHRIST 2012, 124–134.

<sup>27</sup> SCHULTZ 1965, 237–240.

<sup>28</sup> CUNNINGTON–CUNNINGTON 1973, 40, 74.

A fejkötőszalag egy fehér vászondarab volt, amelyet a torok köré rögzítettek. Végeit felhajtották, hogy elférjen egy-egy hajtincs a fülek fölött, és azokba volt rögzítve, így módon keretezve az arcot.<sup>29</sup> Ennek a tetejére egy finom vászonkendőt helyeztek oly módon, hogy fedje a homlokot és leereszkedjék a vállakra. Ezt az utolsó darab vásznat tűk segítségével rögzítették az áll- és homlokszalagokhoz.<sup>30</sup>

A nők által használt hajviseleti ékszerek története több évezredre nyúlik vissza, különböző típusait már az ókori Egyiptomból ismerjük; a hajtű viseletét megtaláljuk az etruszkok, a görögök és a rómaiak körében is. A 12. században a haj megtűzéséhez rövid csont- vagy bronztüket használtak, amíg a hosszabbak a textil és a fátlyol rögzítését szolgálták.<sup>31</sup> Hasonló rövid tüket Anglia földjén Londonban, Norwichban, Winchesterben és Yorkban találtak.<sup>32</sup>

A fátlyol rögzítésére sokszor lemezgömbös, bronzból készült példányokat használtak, amelyeknek egyes változatai már a korábbi századokban feltűntek. Ezeket adott esetben aranyból és ezüsből is készítették. Hasonlókat a franciaországi Aregonde 49., nagyon gazdag női sírjában (pontosan 584-re keltezve),<sup>33</sup> illetve Břeclav-Pohánsko 131., 9. századra keltezett sírjában regisztráltak.<sup>34</sup> Egy másik példány szintén a 9. századra keltezve ismeretes a British Museum gyűjteményéből, ezt a Temze folyóban találtak. Ennek gömbös, enyhén horpadt, aranyozott feje volt, melynek átmé-

rője 1,6 cm. Rajta három lyuk figyelhető meg, a középső részt négy S-alakú filigránspirál díszíti. A tú durván csiszolt szára 10,8 cm volt.<sup>35</sup>

Angliában a középkori temetők sírjainak 2–3%-a tartalmaz ruházatra utaló adatot,<sup>36</sup> így igen kevés régészeti lelet áll rendelkezésre a hajviselet pontosabb megismeréséhez. Szinte minden esetben csak a rögzítésre szolgáló tűk maradtak meg. Ezek gyakran kerek végűek, néha gömbösek, csak nagyon ritka a díszített példány, főként a 14. századból.<sup>37</sup> Egy 1966–1979 között kiásott példánynak, amelyet a British Museum gyűjteménye őriz, a gömbös része zöld üvegből készült, melynek átmérője 0,6 cm, a teljes hossza 4,2 cm. Keltezését a 940–1070 közötti időszakra helyezték.<sup>38</sup>

A sírokból az esetek többségében egy-két hajtű került elő. Kuriózumként említjük a Chichesterben feltárt Szent Jakab és Mária Magdolna leprakórházat, ahol a 12. századra keltezett kőkriptában egy idősebb nő maradványait tárták fel. Ennek koponyája körül nyolc hajtűt találtak. A nő feltehetően a kórház patrónusa volt.<sup>39</sup> Bristolban, a Szent Bertalan ispotály egyik sírjában egy női temetkezés mellől öt felcsavart végű hajtű került elő.<sup>40</sup>

Franciaország területéről is kerültek elő gömbös fejű hajtűk, így a Saint-Romain, valamint a Saint-Denis templomok feltárásakor.<sup>41</sup> Ezen kívül ismeretesek hasonló hajtűk Lot-et-Garonne térségéből is.<sup>42</sup>

A nyugati hajviselet minden bizonnyal a Német-Római Birodalom közvetítésével jutott el a Magyar Királyságba, hiszen a 12. században már

<sup>29</sup> DAVENPORT 1948, 151.

<sup>30</sup> GILCHRIST 2012, 84–85.

<sup>31</sup> MARGESON 1993, 9–10.

<sup>32</sup> GILCHRIST 2012, 85.

<sup>33</sup> PÉRIN 2005, 190, Fig. 17.

<sup>34</sup> KALOUSEK 1971, 87, 133. Tab. 1.

<sup>35</sup> [http://www.britishmuseum.org/research/collection\\_online/collection\\_object\\_details.aspx?assetId=750388&objectId=85083&partId=1](http://www.britishmuseum.org/research/collection_online/collection_object_details.aspx?assetId=750388&objectId=85083&partId=1) (2016.04.06.)

<sup>36</sup> GILCHRIST 2012, 70.

<sup>37</sup> GILCHRIST 2012, 85.

<sup>38</sup> [http://www.britishmuseum.org/research/collection\\_online/collection\\_object\\_details.aspx?objectId=3139522&partId=1&searchText=glass+pin&sortBy=imageName&page=2](http://www.britishmuseum.org/research/collection_online/collection_object_details.aspx?objectId=3139522&partId=1&searchText=glass+pin&sortBy=imageName&page=2) (2016.04.06.)

<sup>39</sup> MAGILTON ET AL. 2008, 128, 264.

<sup>40</sup> GILCHRIST 2012, 85.

<sup>41</sup> MEYER ET AL. 1980, 271–308.

<sup>42</sup> FAGES 1995, 263.

<sup>43</sup> WEINHOLD 1897, 295–300. Szükséges megemlítenünk, hogy elsősorban a francia eredet jöhet szóba, mert II. Géza király (1141–1162) idején, 1146 óta ellenséges volt a magyar–német viszony, míg 1147-ben a Szentföld felé Magyarországon áthaladó VII. Lajos francia király (1131–1180) jó viszonyba került II. Gézával, aki később is jórészt németellenes politikát folytatott. Erről ld. MAKK 1996, 184–197. Ám tekintettel arra, hogy a 12. század közepén német keresztetek – így például Ottó freisingi püspök, I. (Barbarossa) Frigyes császár (1152–1190) nagybátyja – is átvonultak Magyarországon, a német kulturális hatás feltételezése is teljesen helyénvaló.

itt is virágkorát élte ez a viseleti forma.<sup>43</sup> Már egy 1152-ben kibocsátott hazai oklevél szövegében felbukkan, amikor egy Margit nevezetű nő végrendeletében egy fejkötőről emlékezett meg.<sup>44</sup> 1231-ben Bors ispán felesége már két díszes főkötőről is végrendelkezett.<sup>45</sup> Bezter fia Demeter (1236–1269) feleségének végrendelete pedig az aranyozott gyöngyös főkötő mellett aranyozott gyöngyös pártáról is beszámolt.<sup>46</sup>

Néhány foszlányos töredék régészeti ásatásokból is ismeretes. 1931-ben Kunkerekégyházán és Bócsán kerültek elő olyan 12–13. századi temetkezések, amelyekben aranszálakból szőtt főkötők maradványait sikerült azonosítani.<sup>47</sup> Az egyik legkiemelkedőbb régészeti lelet mégis III. Béla (1172–1196) feleségének, antiochiai Châtillon Annának a sírjából került elő. Három keskeny hullámos sze-

gély a királynő fátylának maradványait rejtette; a paszomány-szegéllyel ellátott és csomózott darabkák feltehetően egy hajháló részei lehettek, amelynek egyben ez a legkorábbi magyarországi példája.<sup>48</sup> A 13. századra a magyar viselet teljesen elnyugatisodott, de egyes esetekben megtalálhatjuk a bizánci divat lenyomatát is. Ez a hajviseletben is jelentős különbséget jelent. Érdekes példa merániai Gertrúd hajviselete, akinek a fejét ékkövekkel díszített, széles abroncsú diadém ékesítette, amelyről zsinorra fűzött gyöngysor csüngött le, haja pedig hálószerű vörös kelméből készült, könnyű főkötőbe volt fogva.<sup>49</sup>

A 14. századtól kezdve a súlyos főkötőket könnyed, vékonyabb fátylak váltották fel, amelyek szélét beszőtt vagy rávarrt fodorral díszítették. Ez egyben egy új korszak kezdetét is jelezte.<sup>50</sup>

#### HAJTÚMELLÉKLETES SÍROK AZ ERDÉLYI-MEDENCÉBEN

A két félgömbből összeillesztett hajtú erdélyi megjelenése egyértelművé teszi számunkra a nyugati divat fokozatos meghonosodását. Mint említettük, Európa nyugati részében ekkortájt a kettéválasztott haját a nők felcsavarták és fejkötőszalaggal tekerték körül, amelyet a hátsó részen rögzítettek. Ezt követően egy finom vászonkendőt helyeztek rá oly módon, hogy fedje a homlokot és leereszkedjen a vállakra. Ennek a vászonnak az áll- és a homlok-szalaghoz való rögzítésére hajtúkat használtak. A vizsgált erdélyi temetőkből és sírokból nem találtunk olyan esetet, amikor kisméretű, rövid tüket használtak volna a haj előzetes rögzítésére.

A 14 lelőhelyről összegyűjtött 28 hajtús temetkezés (1. ábra)<sup>51</sup> leletei alapján leszögezhetjük, hogy a hajtúk elsősorban felnőttek temetkezéseiben fordulnak elő, ám megtalálhatjuk az *infans* és a *juvenis* korú elhunytak mellett is. A kormegosztás pontosításához szükséges lenne antropológiai elemzéseket végezni.

A vizsgált erdélyi példák közül egyetlen esetben másodlagos felhasználási funkcióval találkozhatunk. A dobokai 172. sír lemezgömbös fejtűje nem az eredeti funkciójában került a sírba. A hajtú a mellkas és a jobb oldali felső oldalbordsont közelében volt (3. kép 1, 3–4), tehát a párta része semmilyen szempontból nem lehetett. Egy ékszer használati módja elsősorban szociálpszichológiai kérdés, nem beszélve a halotti szertartásról, éppen ezért minden esetben lényeges követni a tárgy elhelyezkedését az illető régészeti környezetben. E rendhagyó elhelyezkedésű hajtú ugyanakkor majdnem 90°-ban meggörbült vagy meggörbítették, tehát ebben az esetben elképzelhető, hogy inkább felsőruhát vagy szőtt inget díszített.

Ellentétben az előbbivel, a 322. sírból, majdnem a temető széléről előkerült sima hajtú funkciója nem kérdéses: a koponya bal oldaláról egy S-végű karika ismert (3. kép 9), pontosan a másik

<sup>44</sup> ÁRPÁDKORI OKMÁNYTÁR I. 62–63.

<sup>45</sup> KORMOS 2010, 19.

<sup>46</sup> NEMES–NAGY 1900, 219.

<sup>47</sup> SZABÓ 1938, 35.

<sup>48</sup> SIPOS 1999, 64.

<sup>49</sup> NEMES–NAGY 1900, 75.

<sup>50</sup> NEWTON–GIZA 1983, 141–152.

<sup>51</sup> Ha beleszámoljuk a malomfalvi temetőből származó szórványleleteket, akkor nagy valószínűség szerint 27 + 3, vagyis 30 temetkezésről beszélhetünk.

feléről pedig sima bronz hajtű (3. kép 10). Ebben az esetben biztosan a hajba, vagy pedig inkább egy, a fejet körülvevő textilanyagba szúrták. A temetőn belüli helyzete alapján (nem messze került elő a H91-es, pénzzel keltezett 39. sír) a temetkezést a 12. század első felére keltezhetjük.<sup>52</sup>

A fenyédi temető négy sírjából ismert hajtűk mind darabszámuk, mind viseleti funkciójuk szempontjából nagymértékű változatosságot mutatnak, ami arra utal, hogy használatukat nem szabályozta kötött szokás. A 4. és 37. sírből talán egy-egy (5. kép 3–4), az 5. sírből hat került elő (5. kép 2; 6. kép 3–4; 7. kép 1–11), míg az S-40. sírből húsz példány ismert (5. kép 1; 6. kép 1–2; 7. kép 12–32). Az 5. sírből – melyben *juvenis* életkorú egyén feküdt – származó darabokon laza szövésű lenvászon nyomait találtuk meg, amelynek kisebb töredékeit sikerült restaurálni is.

A fenyédi 40. sírban lévő daraboknál több készítechémi jég is megfigyelhető volt. A félgömbök illeszkedési felületén több helyen is megfigyelhető egyfajta ragasztóanyag maradványa, amely gyűrűszerűen fut körbe a félgömbök illesztési felületének belső élén, a korrózióba ágyazódva. A tűt az alsó félgömbbe a tű végének lapításával rögzítették.

A hajviselet színesebbé tétele érdekében egyes esetekben a tűk szárára kis színes üvegyöngyöt húztak. Ezek az esetek azonban igen ritkák. Erdélyből egyetlen ilyen példány ismeretes: Kányádön a 43. sírban egy sötétkék, 0,5 cm átmérőjű üvegyöngy volt az egyik türe felhúzva (7. kép 51). Hasonló díszített tűket Kaposvár középkori templomának feltárása során találtak a 99. sírban, ahol 12 bronz hajtű került elő sugár alakban a koponya körül, amelyeknek a szárát kék üvegyöngyökkel díszítették. A temetőből további hat sírből kerültek elő hajtűk, de síronként csak egy-két példány.

A 99. sír hajviseletének további díszítőeleme volt két ólomgömb díszítésű tű, amelyeket a koponyatető felett találtak.<sup>53</sup> Ezek az ólomgömbök nagyon hasonlatosak a kaszaperi temető 407. sírjának gömbös díszéhez.<sup>54</sup>

A malomfalvi Fläche 31/B 13. sírjában a koponyát mintegy körbevették a hajtűk (9. kép),

azonban a Kurt Horedt által közölt többi sírlelet előkerüléséről, a temetkezésben levő helyzetükről teljességgel hiányoznak az adatok. A 18. sírban a bronz hajtűk mellett egy vasból készített tű is szerepel, sajnálatos módon a paramétereire vonatkozóan nem rendelkezünk pontosabb adatokkal.

A szentábrahámi sírban az egyetlen hajtű a homlokról került elő. Semmilyen információink nincsen a gyulafehérvári, nagyszebeni, kolozsvári, maroszentgyörgyi, nyárádszentlászlói leletek sírbeli helyzetéről.

#### A HAJTŰVISELET REKONSTRUKCIÓJA

A nyugati hajviselet erdélyi átvételének számos változata lehetett. A kevés és töredékes régészeti leletanyag csupán általános rekonstrukciót eredményezhet egyelőre, azonban szinte bizonyos, hogy az egyre intenzívebbé váló templom- és temetőfeltárások a közeljövőben újabb eseteket fognak felszínre hozni, amelyek még több részlettel gazdagíthatják a kutatott témakört.

A hajtűk, és különösen a gombos végű hajtűk funkciója nagyon változatos. A temetkezésekben található hajtűk száma, amely lehetett egy, de akár 18–20 darab is, a kendők rögzítésének szokását vagy divatját jelzi. Hajtűket használhattak már a fejkötő szalagjának rögzítésekor: ekkor nemcsak a szalag két végét tűzték össze, hanem az előkészített, felcsavart haját is hozzárögzítették a homlokszalaghoz (11. kép 1). További hajtűket helyezhettek fel, amikor a homlokszalagra egy második, finom vászonkendőt rögzítettek (11. kép 2). A vállig leereszkedő harmadik kendő rögzítése a homlokszalaghoz ugyancsak tűkkel történhetett. Ebben az esetben dekorációs céllal több hajtűt is tűzhetek bele, amely a 0,95–1 cm átmérőjű gömbös végeknek köszönhetően pártaszerű megjelenést eredményezett (11. kép 3).

A hajtűk gömbös végének átmérője egyben a hajviseletben betöltött helyét is jelezte. A kányádi Régi templom 43. sírja esetében a kisebb méretű (0,75–0,8 cm) tűk mellett nagyobb átmérőjű (0,95–1 cm) hajtűket tártunk fel (7. kép 33–51). A kisebbeket a homlokszalag rögzítésére is hasz-

<sup>52</sup> A sima hajtűk Erdélyi-medencei, partiumi és bánági 10–11. századi időrendi keltezését ld. GÁLL 2013, I. kötet, 661.

<sup>53</sup> BÁRDOS 1972, 195.

<sup>54</sup> BÁLINT 1938, 139–184.



nálhatták, hiszen ez a hajviseletben teljesen fedve volt. Az esetek zömében azonban nincs jelentős

méretbeli eltérés egy síron belül a hajtűk gömbös végét tekintve.

#### AZ ERDÉLYI-MEDENCE HAJTŰKET TARTALMAZÓ TEMETKEZÉSEINEK IDŐRENDI VIZSGÁLATA

A hajtűk leletösszefüggés szerinti első fontos ismérve, hogy az általunk összegyűjtött 14 lelőhelyről származó kb. 28 sírlelet mindegyike templom körüli temetőből származott, de egyetlen példány sem ismert az úgynevezett sírcsoportos, vagy éppen soros temetőből. Ennél többet nem tudunk elmondani az egyetlen jelentős méretű ásatás, a Doboka IV. vártérség temetőterképének elemzése után sem. A három hajkarikát (sima, óriásméretű hajkarika, illetve egy bordázott S-végű hajkarika) is tartalmazó 172. sírt, melyben felnőtt korú, azonban meghatározhatatlan nemű személy nyugodott, a temető közepén, a több sírréteget tartalmazó központi részen tárták fel (2. kép). A temetkezést azonban feldúlta a 174. sír gödre, amelyet ugyancsak hasonlóképpen megbolygattak. Környezetében érmés sír nem került elő.

Ezzel ellentétben a 322. temetkezés, amelyben a hajtűvel együtt egy S-végű hajkarikát is találtak, olyan sírkörnyezetből került elő, amely a temető széle felé foglalt helyet, ott, ahol a nekropolisz már egyrétegűvé vált. Majdnem közvetlen környezetéből egy H91-es érmés sír került elő. Mindkét temetkezés a 12. századra keltezhető, ahogyan összességében maga a temető is, melynek legkorábbi érméi Könyves Kálmán H41 és H42a típusú veretei.<sup>55</sup>

Sajnos semmit nem tudni a Doboka-Boldogaszszony 11. sírjából előkerült példányról, mindössze csak sejthetjük, hogy a temető legkorábbi fázisából származik.<sup>56</sup>

Az algyógyi templom körüli temető 1. fázisát egyértelműen a 11. század végétől keltezhetjük, sajnos pontosabb megállapítást nem tehetünk az 55. sír időrendi meghatározása kapcsán.

A fenyédi középkori templom kutatása alkalmával összesen 52 temetkezés nyomait sikerült azonosítanunk (4. kép). A temetőt az Árpád-kortól egészen a 17. század közepéig használták. Az

újkori bolygatások, a talajcsúszások és a mezőgazdasági munkák következtében a sírok többsége igen töredékes állapotban került felszínre.

A sírok tájolása alapján három egységet lehetett elkülöníteni. A sírmélység, a sírbetöltés, a mellékletek és a csontok állapotát is figyelembe véve az É–D-i tájolású (192–218° közötti) sírok bizonyultak Árpád-korinak, a későbbi sírok döntő többsége (30 temetkezés) 14–17. századi volt. Négy temetkezés volt K–Ny-i tájolású, ezek 16. századiak voltak.

Az Árpád-kori temetkezések között két csoportot tudunk elkülöníteni: a korábbi, 11–12. századi mellékletes, illetve az e temetkezéseket megbolygató késő Árpád-kori, melléklet nélküli sírokat. A korábbi horizonthoz összesen öt temetkezés tartozott, ezek közül a 6. sír felszedésekor a szájából egy töredékes, erőteljesen korrodálódott 12. századi anonim ezüstdénár (H164) került elő. Ezekon kívül a 4. és 37. sírokban gömbös fejű hajtűk töredékeit, az 5. és a 40. sírokban pedig S-végű hajkarikát és gömbös fejű tüköt is találtunk.

A pontosabb kormeghatározás érdekében a 40. sírből radiokarbon elemzést végeztettünk,<sup>57</sup> a kalibráció utáni keltezés az 1040–1160 közötti időszakra helyezte a sír korát.

Fenyéd legkorábbi sírjai minden bizonnyal egy téglából épített templom környezetében kerültek megásásra, hiszen a 4., 6., 37. és 40. sír betöltése enyhén kevert, agyagos, habarcsos, téglatörmelék volt. Annak ellenére, hogy az ásatások során – a terület erős bolygatottságának tulajdoníthatóan – a korai templom alapfalait nem sikerült megtalálni, a régészeti leletek alapján állíthatjuk, hogy az téglából épült a szomszédos máréfalvi templomhoz hasonlóan, amelynek döngölt agyag alapozása volt.<sup>58</sup> Kányád és Szentábrahám első templomai-  
nak, ahonnan szintén kerültek elő hajtűk, ugyancsak döngölt agyagalapozása volt.

<sup>55</sup> GÁLL 2011, 41–42.

<sup>56</sup> GÁLL–LACZKÓ 2013, 96–98, 6. kép.

<sup>57</sup> A minták vizsgálatát a debreceni Isotoptech Zrt. munkatársa, Molnár Mihály végezte, a kalibrálást a Calib 6.1.1 segítségével végezték, a vizsgálati jegyzőkönyv száma I/839. sorozat volt.

<sup>58</sup> DEMJÉN–SÓFALVI 2009, 16–18.

Fenyéden a legelső templomra utaló régészeti leletekre a 15. szelvényben bukkantunk, ahol egy zárt rétegben (R-3) nagy mennyiségű téglatöredéket (téglaméret: 25 × 4 × 17 cm), Árpád-kori kerámiatöredékeket és egy rombusz alakú nyílhegyet is találtunk.<sup>59</sup> Hasonló méretű téglák a későbbi fázis falazatában, valamint a későbbi rétegekben is előfordultak.

A kányádi középkori templom kutatása során 56 sír került felszínre, amelyek jelentős részét az Árpád-kor végéig használt első templom köré temették. A legkorábbi templom félköríves szentélyzáródású, döngölt agyagalapozású volt. Fontos megjegyezni, hogy már ez a korai alapozás is temetkezéseket bolygatott meg.<sup>60</sup> Nem egyértelmű, hogy a 43. sír, amelyben hajtúk és hajkarika volt,<sup>61</sup> a már meglévő templom mellett került-e megásásra, vagy egy, a templomot megelőző temetőrészlethez tartozott. Az mindenképpen bizonyos, hogy a sír betöltése tiszta, épületmaradványoktól mentes volt, és a döngölt alapozású szentélyen kívül, attól keletre került feltárássra. A sírt a 40. és a 41. sír, valamint a második, szintén félköríves szentélyzáródás (F-5) bolygatta meg.

Ismeretlen a Kolozsvár-Főtér 21. sír helyzete, mivel egyetlen temetkezést tártak fel 1958-ban, a városi illemhely és a plébániatemplom között elhelyezkedő villanyoszlop alapozása során. E temető esetében – 1927-ben és 1943-ban, de később, 1948-ban, 1968-ban, 1991-ben és 2007-ben is különféle helyeken dúltak, illetve tártak fel sírokat – a leletanyag, de még inkább a temetkezések módja egyértelműen templom körüli nekropoliszra engednek következtetni. Azonban amire nem figyelt

fel az ásatók – Méri István, Gyulai Pál, Cosmin Rusu, Sorin Cociș – egyike sem, de magunk sem, hogy sírkoncentráció, sírrétegződés egyik esetben sem fordult elő. Ami a más templom körüli temetők esetében megfigyeltek alapján (pl. Doboka IV. vártérség, Doboka-A. Tămaș kertje stb.) azt jelenti, hogy a templom nem e feltárt temetőrészek közelében rejtőzik.<sup>62</sup> Az eddigi ismertté vált leletanyag alapján azonban nagy biztonsággal a kolozsvári temető 12. századi kultúrhorizontjához tartozik ez az ékszer is (3. kép II–12).

A malomfalvi templom körüli temető nagyon sok kérdéssel gyarapítja a szakirodalmat a kiterjedésének problematikájától kezdve<sup>63</sup> a tájolások kérdésein át a temető keltezéséig. Kurt Horedt a temető két – feltehetőleg az északkeleti és nyugati – részében ásatott, és a későbbi templomtól először északnyugatra tárt fel 24 sírt, majd északkeletre 31 temetkezést (8–9. kép). Az első felületen történt ásatás során előkerült mind az öt sír (2., 8., 9., 16. és 18.) bolygatatlan volt, és a kísérőleleteik alapján eléggé biztosan a 12. századra lehet keltezni (8. kép). Ezt pedig megerősíti egy 12. századi érme is, amelyet Kurt Horedt szerint II. Bélához köthetünk. Az úgynevezett Fläche 31/B kutatószelvény végében még 31 temetkezést tárt fel, ahol azonban már sírrétegződést észlelhetünk (9. kép). Ennek is az eredménye az, hogy a 13. síron kívül, amely Ny–K-i irányú lehetett (csak a koponyája maradt érintetlen),<sup>64</sup> a többi hajtúlelet innen mind feldúlt sírból származik. Ez ugyanakkor azt is jelenti, hogy a hajtúkkal eltemetett egyének a temető korábbi használati fázisához sorolhatóak. E fázis datálása kérdéses, de elgondolkodtató tény,

<sup>59</sup> A nyílcsúcsok 10–11. századi Erdélyi-medencei elemzését ld. GÁLL 2013, I. kötet, 725–731.

<sup>60</sup> DERZSI–SÓFALVI 2008, 268.

<sup>61</sup> BENKŐ 2012, I. kötet, 161.

<sup>62</sup> Hogy hol is lehet a 12–13. századi templom, arról e pillanatban, ásatás hiányában, fogalmunk sem lehet. Ugyanakkor a feltárt temetőrészek közötti viszonylag nagy távolság alapján (Méri István és Sorin Cociș ásatása között 225 méter húzódik), illetve a Gyulai Pál-féle ásatás sírjainak ritkasága és az 1992-ben Sorin Cociș által megmentett sír topográfiai helyzete alapján két templommal számolhatunk a korai Kolozsváron (hasonló jelenség lehet, mint Monostoron vagy bizonyítottan Dobokán). Ugyanakkor egy másik lehetőséggel is számolhatunk, éspedig azzal, hogy a Sorin Cociș által megmentett S-végű, bordázott, négyzet átmetszetű hajkarikás sír későbbre, a 13. század második felére keltezhető, és nem hozható kapcsolatba a korábbi temetővel. Nagyon fontos tehát, hogy az eddig feltárt és a leletanyaguk alapján a 12. századra keltezhető sírsoportok a templom körüli temetők szélére jellemzően egyrétegűek, ezért ezek környezetében nem kereshető a templom. Ugyanakkor a Méri István ásatásától keletre fekvő Bánffy-kastély udvarán történt feltárások során nem került elő temetőnyom, ami azt jelentheti, hogy Mérinek a temető széle felé levő sírokat sikerült feltárnia. Részletesebben ld. GÁLL ET AL. 2016.

<sup>63</sup> „Der Friedhof reichte also von der Kirche nach Nordosten etwa 30–35 m und erstreckte sich nicht über die Fläche A und den Hügel hinaus” (HORED T 1984, 60).

<sup>64</sup> A Fläche 31/B felületén két tájolási módot figyelhetünk meg: Ny–K, illetve DDNy–ÉÉK irányt. Ny–K tájolásban volt eltemetve a 3., 13., 17. és a 24. sír, illetve DDNy–ÉÉK (de ezek között is elkülöníthető két csoport) tájolásúak voltak az 1.A–C, 2., 7–12., 15., 21., 27., 28. és 29. sírok.

hogy a felület délnyugati szögletében egy I. László (1077–1095) által kiadott H29-es érme került elő.<sup>65</sup> Természetesen ezt nem lehet a hajtűk időrendjének korábbi bizonyítékaként kezelni, és főleg egy adatból általánosítani az egész Erdélyi-medence leletanyagára vonatkozóan, de eltekinteni ettől az adattól ugyancsak hiba lenne.

Ha a hajtűket tartalmazó sírok kísérőleteit szemügyre vesszük – egy sír kivételével – a hajkarikák nagy változatosságával találkozunk. Közöttük megtaláljuk az óriási méretű sima karikát (Doboka IV. vártérség 172. sír), a körte alakú ezüstkarikát (Kányád 43. sír), a sima, S-végű kisebb és nagyobb méretű darabokat (Doboka IV. vártérség 172. és 322. sír, Kolozsvár-Főtér 21. sír, Malomfalva-Csittfalva 1952/2. sír és 1952/9. sír, Patakfalva 2015/141. és a 2015/1. feldúlt sír),<sup>66</sup> illetve a körülbelül a 11. század második harmadától/felétől keltezhető bordázott, kis-, közép- és nagyméretű, S-végű példányokat (Doboka IV. vártérség 172. sír, Fenyéd 5. és S-40. sír, Malomfalva-Csittfalva 1952/9. sír és 1952/18. sír, Szentábrahám-Templomföld 173. sír).<sup>67</sup>

Ezen sírokban a hajkarikák száma is nagyon változó. Általában egyetlen hajkarika került a hajtűs mellékletű sírokba (Doboka IV. vártérség 322. sír, Fenyéd S-40. sír, Kányád 43. sír, Kolozsvár-Főtér 21. sír, Malomfalva-Csittfalva 1952/18. sír), de ismert két (Gyulafehérvár-Római Katolikus Székesegyház 19. sír), három (Doboka IV. vártérség 172. sír), négy (Malomfalva-Csittfalva 1952/2. sír), sőt öt hajkarikát tartalmazó sír is (Malomfalva-Csittfalva 1952/9. sír).

Az új hajviseleti divat alapján kizárható, hogy fülbevalóként használták ezeket a karikaékszereket, hiszen az teljesen takarva lett volna. A hajba való tűzésük sem elképzelhető, hiszen a haj is teljes egészében fedve volt. Feltételezhetően ezeket a karikákat a főkötőre rögzítették, amelyet a halánték körüli részről lecsüngve díszítettek.

Az eléggé homogén leletanyagú csoport egyetlen kivételes lelete egy négyzet átmetszetű gyűrű (Malomfalva-Csittfalva 1952/16. sír). Hasonló, ha nem is egészen négyzet átmetszetű, de zárt gyűrűt ismerünk Doboka IV. vártérség 116. sírjából, mely nagyjából a 12. századra keltezhető.<sup>68</sup> Hat esetben a hajtűkön kívül egyéb melléklet nem volt a temetkezésekben (vö. I. táblázat).

Mindezen adatok fényében kijelenthetjük, hogy egyrészt nem ismerünk az Erdélyi-medencéből egyetlen példányt sem, amelyet biztosan a korábbi évszázadra, netán évszázadokra keltezhethetnénk, másrészt megerősíthetjük azt a tényt, hogy e tárgytypus erdélyi megjelenése a 12. századhoz köthető, habár a malomfalvi H29-es érme alapján talán egy előbbi, 11. század végi keltezés is javasolható. E hajtűtypust Bóna István a 12. századi Magyar Királyság anyagi kultúrájának jellegzetességei közé sorolta,<sup>69</sup> ami kapcsolatban állt a hajviselet megváltozásával.<sup>70</sup> A 12. században azonban távolról sem ismert minden temető esetében, ami azt is mutat(hat)ja, hogy viseletük nem terjedt el, vagy pedig e tárgyak nem kerültek a sírba, pl. annak következtében, hogy a textilpártát nem hagyták a fejen.

### MIGRÁCIÓ ÉS/VAGY AKKULTURÁCIÓ?

A divatjelenségek, temetkezési szokások dinamikáját, változását a klasszikus, 19. századi alapokon álló régészet a történeti források adataihoz igazította, illetve azzal magyarázta. Ezek általában a kulturális változásokat új népségek, népmozgások, migrációk régészeti jelzőiként vizsgálták,

amely már gyakorlatilag a Sebastian Brather által felállított eseménytörténeti, „historikus” 3. szintnek felel meg.<sup>71</sup>

Ahogy láthatjuk az elterjedési térképeinken (12–15. kép), e hajtűk az egész Erdélyi-medencében viszonylag kis mennyiségben ismertek a 12.

<sup>65</sup> Kurt Horedt tévesen II. István érméjeként említi (HORED T 1984, 62, 92. j.).

<sup>66</sup> Hasonló példányok ismertek az eléggé pontosan 12–13. századra keltezhető dobokai IV. vártérség temetőjéből (GÁLL 2011, 40).

<sup>67</sup> SZÖKE-VÁNDOR 1987, 51–52; GÁLL 2013, I. kötet, 657–658.

<sup>68</sup> GÁLL 2011, 43.

<sup>69</sup> BÓNA 1978, 140–141.

<sup>70</sup> BÁRDOS 1978, 194.

<sup>71</sup> BRATHER 2006, 27, 1. ábra.

századi sírokból. Ugyanakkor azok a lelőhelyek, ahonnan jelentős mennyiségben kerülnek elő, mintegy szigetszerűen a Küküllő és a Maros menti dombvidék és az elő-kárpáti övezet találkozásánál fekszenek, gyakorlatilag e két mikrorégióban (*15. kép*). Fontos tény, hogy Kányád, ahonnan jelentős mennyiségű hajkarika került elő a 43. sírból, a Nagy-Küküllő egyik mellékvölgyében fekszik, ami pedig azt jelenti, hogy a 12. századi településterület a nagyobb folyóvölgyek mellett a mellékfolyók területére is kiterjedt.

Feltehető a kérdés, hogyan értelmezhető ez a leletkoncentráció Kelet-Közép Erdélyben (az erdélyi leletanyag 95,31%-a innen került elő, ld. *1. ábra; 12–13. kép*)? Ugyanis a nagy erdélyi központok területén feltárt, óriási sírszámú templom körüli temetőkből mindaddig elhanyagolható hajtűmennyiség került elő. Pl. Dobokán a három temető több mint 800 sírjából mindössze három sírból ismerünk egy-egy példányt.

Másképpen fogalmazva, hogyan értékelhetjük ezen tárgytypus elterjedését egy adott terület vagy mikrorégió esetében, ugyanis a 12. századi erdélyi anyagi kultúrában belül ez a viseleti elem „idegennek” tűnik?

A régebbi régészeti magyarázatok ezt általában csoport- vagy személyes migrációk eredményeként értékelték, azonban a helyzet meglátásunk szerint igencsak bonyolultabb.

A Kelet-Erdély elő-kárpáti lelőhelyein feltárt, 12. századi hajtűket tartalmazó leletek kronológiai szempontból nem állíthatóak párhuzamba, tehát esetükben nem lehet beszélni a 12. század egy adott időszakában bevándorolt csoport tagjairól, ugyanis a rendelkezésre álló leletanyag általánosan a 12. században történt használatukat valószínűsíti. Fenyéd és Malomfalva sírjainak egy részét már egyértelműen a század első évtizedeire keltezhetjük. Következtetésképpen, mivel e leletek keltezése csak szélesebb kronológiai sávban képzelhető el, véleményünk szerint csoportmigráció jeleként ezek az ékszer típusok nem jöhetnek számításba.

Másodsorban módszertani kérdés, hogy mit tekintünk idegennek egy adott leletanyagban, ebben az esetben egy temető régészeti leletanyagán belül? Az ékszerek sírbeli elhelyezkedése kapcsán feltehető a kérdés: idegen személyek vagy idegen tárgyak, vándorlás vagy csereviszony eredményéről van-e szó?

Eltekintve attól a tényről, hogy a hajtűket az egész Erdélyi-medence területéről csak szigetszerűen mutathatjuk ki, az elő-kárpáti temetőkben ezek az ékszerek egyáltalán nem számítanak „idegennek”. Körülbelül olyan mennyiségben ismertek a malomfalvi temetőből (ha azt is ide számítjuk), mint az S-végű hajkarikák. A sírok 14,81%-ban fordulnak elő, és még idesorolhatók négy lelőhely szórványleletei is, melyek valószínűleg szintén sírból származnak. A fenyédi és a patakfalvi temetőnek majdnem mindegyik sírjából is ismertek (a 12. századra keltezett fenyédi öt sír közül négy sírból ismerünk hajtűt, illetve a patakfalvi temetőből a későbbi temetkezések által megbolygatott három sírből).

Következtetésképp e pillanatban semmilyen adat nem utal arra, hogy ez az ékszer típus csoportmigráció révén került volna Erdélybe, és attól végképpen eltekinthetünk, hogy mindenhol ugyanahhoz a kronológiai horizonthoz tartozik: a Fenyéd-S 40. sírját 1040–1160, míg Nyárádszentlászló 31. sírját a <sup>14</sup>C elemzések a 12. század második felére helyezik, a patakfalvi sírt pedig egy H139 típusú érme hasonlóképpen a 12. század második felére keltezi. Természetesen nagyon érdekes lenne e hajtűmellékletes sírok csontvázai esetében összehasonlító antropológiai és más természettudományos vizsgálatokat végeztetni mikrorégióként, azonban ez az antropológiai anyag gyenge megtartása (pl. Fenyéd), a sírok feldőlt állapota (Patakfalva), vagy a csontvázak hiánya (Malomfalva) miatt jelenleg kivitelezhetetlen.

Akkor hogyan értékelhetjük ezt a jelenséget? Azt már leszögeztük, hogy az Erdélyi-medencében elsősorban két mikrorégióban koncentrálódik a leletanyag, máshol – az Erdélyi-medence nyugati központjaiban – csak elvétve fordul elő. Az egyik mikrorégió Malomfalva–Marosvásárhely környéke, ahol a földvár/favár megléte alapján hatalmi központtal számolhatunk, véleményünk szerint a 11. század második felében. E mikrorégió földrajzi-topográfiai kapcsolata a Nagy-Küküllők felső folyásvidékével eléggé kézenfekvő (*15. kép*). Tehát a hajtű elterjedéséhez e vidéken Malomfalva–Marosvásárhely környékének lehetett köze.

Általánosságban egy nyugati műhelyhagyomány elterjedését gyaníthatjuk Kelet-Erdélyben. Ennek hátterében pedig számos ok állhatott; a leglogikusabbnak ebben a térségben egyszerűen a nyugati divat elterjedése tűnik.



## A HAJTŰK ÉS A 12. SZÁZAD ERDÉLYI-MEDENCÉJÉNEK KULTURÁLIS VONATKOZÁSAI

Amint említettük, a gömbös végű hajtűkről már régebben megállapították, hogy egyrészt a 12. század jellegzetes divattermékei, de azt is, hogy ezek az előbbi korok anyagi kultúrájával szemben teljesen új elemek,<sup>72</sup> amelyek az újabb kulturális transferek révén érkeztek a Magyar Királyság területére. Mindez természetesen szoros kapcsolatban állt a Magyar Királyság egyre konkrétabb és a mindennapokat érintő nyugati integrációjával is, ahogyan azt más elemek, szokások is konkrétan mutatják.

A 12. századra keltezhetően egy sor olyan régészeti jelenség mutatható ki az Erdélyi-medence területéről – az anyagi kultúrától kezdve egészen a temetkezési szokásokig (14. kép) –, amelyeknek egyáltalán nem voltak előzményei a 11. században. A hajtűviselet mellett elterjedt a *cotte*, egy ingszerű, hosszú, egyenes szabású ruha viselete is, amelynek a nyakkivágásához kapcsolódó függőleges hasítékát fémcsat fogta össze (Segesvár-Szölös 119. D sír (?), Zabola 130. sír, Homoróddaróc).<sup>73</sup> Székelykeresztúron Benkő Elek olyan földbe ástott, *Fachwerk*-szerű gerendaházas lakóház maradványait tárta fel, amelynek mellékletei között egy nyugati import bronzedény is előkerült.<sup>74</sup>

Mindezek mellett a 12. század Erdélyi-medencéjében regisztrálható egy, a korábbi korszak temetőiből ismeretlen temetkezési divat is,<sup>75</sup> amelyet elsősorban a román szakirodalom egy része a „germán” migrációval hozott kapcsolatba.<sup>76</sup> Ezt már Ritoók Ágnes és Benkő Elek is elutasította, idézve a nemzetközi szakirodalmat,<sup>77</sup> anélkül azonban, hogy konkrétan kidolgozták volna elméletük alapjait.

Nem utasít(hat)juk el teljes mértékben a román régészetben megjelenő migrációs vonalat mint az egyik, de nem kizárólagos értelmezési lehetőséget e sírok kapcsán, azonban néhány módszertani és értelmezési problémára fel szeretnénk hívni a figyelmet:

1.1. A migrációs elmélet módszertanilag azért kérdéses, mert egyértelműen az úgynevezett retrospektív és a vegyes érvelés határozza meg.<sup>78</sup> Maga az elmélet abból a koncepcióból indul ki, hogy az egyén eredete, a mellékletek vagy éppen a temetkezési szokások a „kulturális folyamatok” visszatükröződése a sírban.<sup>79</sup> Az sem mellékes, hogy az elmélet kidolgozói nagy mértékben a történeti forrásokhoz (az írott forrásokból ismert nyugati migráció) igazították a régészeti anyagot, illetve ezen források alapján látták bizonyíthatónak e teóriát, vagyis a tipikus vegyes érvelést követték.

1.2. Triviális kultúrszociológiai tény, hogy a kulturális jelenségek, ebben az esetben pl. a temetkezési szokások egy aspektusa nemcsak hogy nem statikus, hanem az emberi egyedek és közösségek tudatában folyamatos változásnak van kitéve,<sup>80</sup> annak ellenére, hogy maga a régészeti forrás, amellyel találkozunk (ebben az esetben antropomorf alakú épített sír vagy sírgödör), már statikus (és amely, gyaníthatóan, meghatározza a régészek statikus szemléletmódját).

1.3. Egy másik lényeges módszertani kérdés az, hogy a horizontális<sup>81</sup> csoport-önértelmezés, és így a másokkal szembeni viselkedés nem következtethető ki a saját halottakkal való bánásmódból.<sup>82</sup> Lényeges elem, hogy az egyéni és közösségi

<sup>72</sup> BÓNA 1978, 140–141; PROTASE 1956, 35.

<sup>73</sup> BENKŐ 2012, I. kötet, 121–122, Fig. 28.

<sup>74</sup> BENKŐ 2012, I. kötet, 93.

<sup>75</sup> A 10–11. századi temetkezési szokások elemzését ld. GÁLL 2013, I. kötet, 593–640, 869–881.

<sup>76</sup> Pl. IONIȚĂ ET AL. 2004, 46–59. Ugyanitt megtalálható a probléma kérdéskörének irodalma is.

<sup>77</sup> BENKŐ 2012, I. kötet, 63.

<sup>78</sup> Ahogyan figyelmeztet például Sebastian Brather is, a kutatás hiányosságai sokszor prekonceptiós eredményekhez vezetnek (BRATHER 2006, 42–43).

<sup>79</sup> BINNFORD 1962, 222.

<sup>80</sup> MANNHEIM 1995, 35–36.

<sup>81</sup> Az már más kérdés, hogy a tradicionális társadalmakban mennyire beszélhetünk a „horizontális” csoportokról mint lényeges identitásformáról. Lawrence M. Friedman szerint a tradicionális társadalmakban a társadalmi kapcsolatok és az identitások erősen rétegzettek voltak, következtetésképp a „horizontális” identitások nagymértékben cseppfolyósak voltak (FRIEDMAN 1999, 11–12).

<sup>82</sup> BRATHER 2004, 519.

identitások, illetve a szokások/divatok is, akárcsak mint az anyagi kultúra, változékonyak; illetve a kultúrtérségek nem esnek egybe identitáscsoportokkal, tehát ezek soha nem egy identitásmezőt fednek le.<sup>83</sup> Egy kultúrtérségben nagyon sokféle identitásmező található.<sup>84</sup> A kultúrterek ugyanakkor legkevésbé sem homogének, és meghatározásuk elsősorban a kiválasztott régészeti jegyeiktől függ, vagyis az emberi szubjektivitás lényeges szerepet játszik a klasszifikáció során. Másik nagyon lényeges aspektus az a tény, hogy az egymással szomszédos közösségek a legtöbb esetben nem különböznek egymástól radikálisan, hiszen sokrétű és bonyolult (eszmei és anyagi) kapcsolatok hálózatai fűzik össze őket, tehát földrajzilag minél közelebb van két közösség egymáshoz, annál nagyobb az esélye az egymásra hatásnak; vagyis a szomszédság akkulturációs folyamatokat tesz lehetővé és segít elő. Eléggé logikus, hogy a kulturális kapcsolatok éppen a közvetlen szomszédok között a legintenzívebbek.

1.4. A temetkezési „divatok” – akár kontinens méretűek, mint pl. a lovastemetkezések – elterjedése – nem jelenthetett mélyreható változást; megjelenésük és eltűnésük újabb hatások elterjedésének a következménye volt; következtetésképp átvételük nagyon gyorsan történhetett. A temetkezési divatok vagy szokások elterjedése nagy csoportok között csak akkor történhetett nehezebben, ha e csoportok hite, szokásjoga között nagyon mély szakadék létezett (pl. keresztények és zsidók vagy muzulmánok).

1.5. Ha egy adott szokás, divat elszigetelt maradt, az azt jelenti, hogy az adott társadalomban csekély volt a hatása. A fejfűlkés sírok európai elterjedése alapján azonban ez nem állítható.<sup>85</sup> Tehát az antropomorf alakú sírgödrök esetében is értelmetlen vélt etnikai különbségeket kutatni, hanem

inkább azokat a lehetőségeket – gazdasági, társadalmi, kulturális, mentális hátteret – kellene tanulmányozni, amelyek ezt a temetkezési divatot Lisszabontól Lundig óriási földrajzi térségben elterjesztették.

1.6. Sok esetben – erre figyelmeztet Takács Miklós is – a természeti, térbeli és gazdasági tényezők olyan településközösségek elhatárolódását eredményezik, amelyeket „etnikai közösségként” értelmeztek a szakemberek.<sup>86</sup> Nem is kérdés, hogy mindennek elsődleges oka a 18–19. századi felvilágosodásra, jakobinizmusra és evolucionizmusra visszavezethető nacionalizmus.

1.7. Társadalmi szempontból semmilyen információnk nincsen, hogy a *hospes* közösségek az endogámia szabályai szerint éltek volna a 12. század második felében, vagyis hogy e temetkezési szokás amolyan „germán” maradt volna, ahogyan az elmélet megalapozói feltételezték.

2. Módszertanilag azért is kérdéses ez a leegyszerűsítő elmélet, mert a régészeti adatbázis nagyon hiányos, ugyanis egyetlen temetőt sem tártak fel teljesen: tehát annak eldöntése, hogy e temetőkben mikortól temetkeztek, illetve kronológiai szempontból mikor jelent meg az antropomorf alakú téglasír alkalmazása az Erdélyi-medencében, egyelőre megválaszolatlan. A kolozsmonostori temető ilyen téglasírja a 12. század első felére keltezhető (mellette a 86. sír sodrott gyűrűs mellékletű csontváza került elő), amelynek alapján kijelenthető, hogy a szokás már ismert volt az Erdélyi-medencében a nyugati, német és más, neolatin, vallon és francia nyelvűek tömeges bevándorlása előtt is.<sup>87</sup>

3.1. Ha tekintetbe vesszük a rendelkezésünkre álló írott forrásokat, amelyeket kiválóan elemzett Kristó Gyula, akkor nem szabad elfelednünk azt aényt, hogy a 12. század második felében hat

<sup>83</sup> A kultúrtér mint magyarázat a törzsi terület helyett csak akkor jelent módszertani előnyt, ha a kultúrteret nem tekintjük homogénnek és élesen elkülöníthetőnek (BRATHER 2004, 519).

<sup>84</sup> BRATHER 2004, 519.

<sup>85</sup> BRATHER 2006, 62.

<sup>86</sup> „A telepszervezetek szintjén a feltárások leletanyaga nem annyira az etnikai, hanem a természeti környezet által befolyásolt különbségek regisztrálására alkalmas. Így például a Sárvár-Faképi-dűlői, Lébény-Bille-dombi, Visegrád-Várkert-dűlői, vecsési, kecskeméti, Solt-Erdélyi tanyai, nyíregyháza-rozsrétszölői vagy Erdélyben a malomfalvi telepfeltárások 10–11. századi részének különbözőségei nem elsősorban a lakók esetlegesen feltételezhető eltérő etnikai hátterével, hanem sokkal inkább az adott lelőhely mikrokozmoszával magyarázható.” ([http://www.btk.mta.hu/images/05\\_Tak%C3%A1cs\\_Mikl%C3%B3s.pdf](http://www.btk.mta.hu/images/05_Tak%C3%A1cs_Mikl%C3%B3s.pdf) [2015.03.22.]) Takács Miklóssal mindenféleképpen egyetértünk, azonban azt megjegyeznénk, hogy a malomfalvi telep inkább 11–12. századi keltezésű.

<sup>87</sup> Kristó Gyula mutatott rá, hogy Nyugat-Európából már a 11. században, illetve a 12. század első felében jöttek elszórtan külföldi telepesek Erdély területére. Erre a legjobb példa éppen a Beszterce megyei Bayersdorf (KRISTÓ 2002, 157).

írott forrás emlékezik meg székely csoportokról Dél-Erdélyben.<sup>88</sup> Illetve, a német nyelvbe került toponímia alapján laktak itt szlávok, magyarok, besenyők,<sup>89</sup> tehát egyszerűen nem lehet szó e térségben még véletlenül sem olyan kulturális homogenitásról, amely alapján e temetkezési szokást mindegyik esetben germánként értékelhetnénk. Ahogyan előbb említettük, éppen a közvetlen szomszédok között legintenzívebbek a kapcsolatok, tehát ha egy adott szokás, divat elszigetelt maradt, akkor az el is tűnt. Azonban e szokásról éppen az ellenkezőjét lehet elmondani.

3.2. A Kárpát-medence más térségeiben is megtelepedtek *hospes* közösségek, mint például a Dunántúlon vagy a Szepességben. Ennek ellenére nem ismerünk egyetlen antropomorf jellegű sírformát sem például Székesfehérvárról, pedig a város német neve már a 11. században is ismeretes volt.<sup>90</sup> Nagyon érdekes lenne megvizsgálni ebből a szempontból a Szepességet (Zips/Spišská župa, *comitatus Scepusiensis*), ahol az erdélyi telepésekhez hasonlóan elsősorban német nyelvű, de heterogén közösségek telepedtek meg.<sup>91</sup>

E módszertani észrevételek alapján a következőket tudjuk rögzíteni:

Az írott kútfők szerint Dél-Erdélyben megjelentek a nyugati *hospes*ek, ez azonban nem jelentheti azt, hogy minden antropomorf alakú sírgödört „germánként” azonosítsunk az egész Kárpát-, illetve Erdélyi-medencében, ugyanis e temetkezési divat a kereszténység identifikációs temetkezési elemeként tartható számon. Ezzel nem azt szeretnénk mondani, hogy az antropomorf alakú sírgödörök nem köthetőek a beköltöző *hospes*ekhez is, hanem azt, hogy mint egyetlen régészeti definíciós elem (más fel sem merült) a nyugati, nagyon vegyes kulturális eredetű *hospes*ek régészeti igazolására módszertanilag nem alkalmas. Hiszen mind történetileg, mind a toponímiák alapján igazolt, hogy más népeségek csoportjai is laktak a 12. századi Dél-Erdélyben, nemcsak német nyelvűek, ha-

nem latinusok, vagyis olaszok is megtelepedtek.<sup>92</sup> Ha tehát a régészeti anyag egyetlen eleme alapján migrációt akarunk azonosítani, akkor alighanem ragaszkodnunk kell a kulturális homogenitás előfeltevéséhez. Az antropomorf alakú temetkezések dél-erdélyi elterjedésének esetében, mivel a szokás keresztény jelképként fogható fel, elterjedése más horizontális identitású vagy más „nyelvi” közösségek esetében nem képezheti a vita tárgyát, ugyanis ezen *hospes* telepések és a többi közösségek között mély jogi, kulturális, hitbéli szakadék nem létezhetett. Mivel arra semmilyen jel nem utal, hogy a 12. századi közösségek elszigetelten éltek volna egymástól, ezért eléggé veszélyes az Erdélyi-medence kulturális hálózatainak 21. századi perspektívából etnikai színezetet kölcsönözni.<sup>93</sup>

E temetkezési „divat” összeurópai elterjedése ugyanakkor nem a migrációkat, hanem inkább a (keresztény jellegű) kultúrtranszfereket és akkulturációkat húzza alá. Példaként idézhetjük azt, hogy a Nagy-Britanniában<sup>94</sup> és a Skandináviában (Dániában,<sup>95</sup> Svédországban<sup>96</sup>) elterjedt temetkezési „divatot” eddig még senkinek nem jutott eszébe migrációként magyarázni, tehát ez is arra utal, hogy az antropomorf alakú temetkezések erdélyi elterjedésének megítélését mennyire meghatározták az írott források.

Meglátásunk szerint a jövőben nem azt kellene kutatni, hogy melyik antropomorf alakú sírgödör köthető *hospes*hez és melyik nem, hanem azt, hogy a szokás elterjedését milyen feltételek, körülmények segítették elő, hiszen a (temetkezési) szokások (általában) nem horizontális csoporttermészetűek és jellegűek.

A 12. századi Erdélyben jelentős mennyiségben – az élet különféle területén – megjelentek a „nyugatisodásra” utaló régészeti jelek. Ez egyetlen konkrét tény jelent(het): az írott kútfőkkel is adatolt migrációk mellett a Magyar Királyság (beleértve ennek keleti felét is) mély integrációját a nyugati kultúrkörbe.

<sup>88</sup> KRISTÓ 2002, 180–182.

<sup>89</sup> KRISTÓ 2002, 163–164, 195.

<sup>90</sup> Erre hívta fel a figyelmet Benkő Elek is (BENKŐ 2012, I. kötet, 63).

<sup>91</sup> FÜGEDI 1981, 401–403, 413, 417–418.

<sup>92</sup> BENKŐ 2012, I. kötet, 63.

<sup>93</sup> A hálózatokról ld. BARABÁSI-ALBERT 2013.

<sup>94</sup> ROFFEY-TUCKER 2012, 170–180.

<sup>95</sup> KIEFFER-OLSEN 1997, 185–189.

<sup>96</sup> CINTHIO 2002.

## IRODALOM

## FORRÁSOK

- ÁKÍF 1999: *Az államalapítás korának írott forrásai*. Szerk.: Kristó Gy. Szegedi Középkortörténeti Könyvtár 15. Szeged 1999.
- ÁRPÁDKORI OKMÁNYTÁR 1860: *Árpád-kori új okmánytár – Codex Diplomaticus Arpadianus Continuatus*. 1001–1235. Közzéteszi Wenzel Gusztáv. Pest 1860.
- INTELMEK 2004: *Sancti Stephani Regis Primi Hungariae Libellus de institutionemorum* – Szent István Intelmek. A szöveget gondozta és fordította Havas L. Agatha – Series Latina II. Debreceni 2004.
- ÍF 2004: *Írott források az 1050–1116 közötti magyar történelemről*. Az előszót írta, a szövegeket válogatta, a kötetet szerkesztette Makk F. – Thoroczkay G. Szegedi Középkortörténeti Könyvtár 22. Szeged 2004.
- AEKK 2010: *Antropológiai – etnológiai – kultúraturadományi kislexikon*. Szerk.: Gergely A. A. – Papp R. – Szász A. – Hajdú G. – Varga A. Budapest 2010.
- BACKHOUSE ET AL. 1956: *The Golden Age of Anglo-Saxon Art. 966–1066*. Eds.: Backhouse, J. – Turner, D. H. – Webster, L. Bloomington 1956.
- BARABÁSI-ALBERT 2013: Barabási-Albert L.: *Behálózva – a hálózatok új tudománya*. Budapest 2013.
- BARCLAY 1956: Barclay, W.: *The Letter to the Corinthians*. Philadelphia 1956.
- BÁLINT 1938: Bálint A.: A kaszaperi középkori templom és temető (Das Gräberfeld und die Kirche von Kaszaper aus dem Mittelalter). *Dolgozatok* 14 (1938) 139–184.
- BÁLINT 1976: Bálint Cs.: A magyarság és az ún. Bjelo-brdoi kultúra (Die Ungarn und die sog. Bjelo-Brdokultur [BK]). *Cumania* 4 (1976) 225–254.
- BÁRDOS 1978: Bárdos E.: Középkori templom és temető Kaposvár határában (Előzetes jelentés a leletmentő ásatásról). *Somogy Megyei Múzeumok Közleményei* 3 (1978) 187–234.
- BENKŐ 2012: Benkő E.: *A középkori Székelyföld*. Budapest 2012.
- BINFORD 1962: Binnford, L.: Archaeology as anthropology. *American Antiquity. Society for American Archaeology* 28:2 (1962) 217–225.
- <https://doi.org/10.2307/278380>
- BÓNA 1978: Bóna, I.: Arpadenzeitliche Kirche und Kirchhof im südlichen Stadtgebiet von Dunaújváros. *Alba Regia* 16 (1978) 99–150.
- BRATHER 2004: Brather, S.: *Ethnische Interpretationen in der frühgeschichtlichen Archäologie. Geschichte, Grundlage und Alternativen*. Berlin–New York 2004.
- BRATHER 2006: Brather, S.: „Etnikai értelmezés” és struktúra-történeti magyarázat a régészetben. *Korall* 24–25 (2006) 23–72.
- CINTHIO 2002: Cinthio, M.: *De förstastadsborna. Medeltidagravarochmänniskor i Lund. Symposium*. Stockholm–Stehag 2002.
- COATSWORTH 2002: Coatsworth, E.: *The Art of the Anglo-Saxon Goldsmith*. Woodbridge 2002.
- CUNNINGTON–CUNNINGTON 1973: Cunnington, C. – Cunnington, P.: *Handbook of english medieval costume*. London 1973.
- DAVENPORT 1948: Davenport, M.: *The Book of Costume. Feudal Lords and Kings XIII. c*. New York 1948.
- DEÉR 1938: Deér J.: *Pogány magyarság – keresztény magyarság*. Budapest 1938.
- DEMIJÉN–SÓFALVI 2009: Demjén A. – Sófalvi A.: *Máréfalva középkori templomai*. Székelyudvarhely 2009.
- DEMO 2009: Demo, Ž.: *Ranosrednjovjekovno groblje bjelo brdske kultur: Vukovar – Lijeva Bara (X–XI. stoljeće)*. Katalozi Imonografije Arheološkog muzeja u Zagrebu VI:1–2. Zagreb 2009.
- DERZSI–SÓFALVI 2008: Derzsi Cs. – Sófalvi A.: Régészeti kutatások a kányádi középkori templomnál (2005–2006). *Acta Siculica (Sepsiszentgyörgy/SfântuGheorghe)* 2008, 267–285.
- EDWARDS 1956: Edwards, Ch.: *A Commentary on the First Epistle to the Corinthians*. Minneapolis 1956.
- FAGES 1995: Fages, B.: *Le Lot-et-Garonne. Carte archéologique de la Gaule. Académie des Inscriptions et Belles-Lettres* 47. Paris 1995.
- FRIEDMANN 1999: Friedmann, L. M.: *The Horizontal Society*. New Haven 1999.
- FÜGEDI 1981: Fügedi E.: *Kolduló barátok, polgárok, nemesek*. Budapest 1981.
- GÁLL 2011: Gáll E.: *Doboka-IV. vártérség templom körüli temetője. Régészeti adatok egy észak-erdélyi ispáni központ 11–13. századi fejlődéséhez (The Churchyard Cemetery in*



- Dăbâca/Doboka, Castle area 4. *Archaeological Data on the Development of the North Transylvanian County Centre on the 11–13th Centuries*. Kolozsvár 2011.
- GÁLL 2013: Gáll E.: *Az Erdélyi-medence, a Partium és a Bánság 10–11. századi temetői (10th and 11th century burial sites, stray finds and treasures in the Transylvanian Basin, the Partium and the Banat)*. Magyarország honfoglalás és kora Árpád-kori sírleletei 6. Szerk. Felföldi Sz. Szeged 2013.
- GÁLL–LACZKÓ 2013: Gáll E. – Laczkó N.: Doboka várkomplexuma. Tudomány – tudománypolitika és régészet a '60-as évektől napjainkig (The fortress complex of Dăbâca/Doboka/Dobeschdorf. Science – political-science and archaeology from the 60's to our days). In: *A honfoglalás kor kutatásának legújabb eredményei. Tanulmányok Kovács László 70. születésnapjára*. Szerk.: Révész L. – Wolf M. Budapest–Szeged 2013, 83–125.
- GÁLL ET AL. 2016: Gáll E. – Mizsúr A. – Nagy Sz.: Adatok Kolozsvár kora-középkori és középkori településterületével kapcsolatban (11–14/15. század) (Some data concerning the early medieval and medieval settlement area of Cluj [11th–14th/15th centuries]). In: *Középkortörténeti tanulmányok* 9. Szerk.: Berta A. – Gyarmati S. – Kovács T. Szeged 2016, in press.
- GILCHRIST 2012: Gilchrist, R.: *Medieval Life. Archaeology and the Life Course*. New York 2012.
- GÖRICH 1993: Görich, K.: *Otto III. Romanus Saxonicus et Italicus. Kaiserliche Rompolitik und sächsische Historiographie*. Historische Forschungen 18. Sigmaringen 1993.
- Györfly 1977: Györfly Gy.: *István király és műve*. Budapest 1977.
- Havas 2012: Havas L.: A Szent István-i Intelmek, mint a teokratikus keresztény monarchia eszményének úttörő jelentőségű metaforikus műfaji megszólaltatása. *Irodalomtörténeti Közlemények* 115 (2012) 363–379.
- HAVAS 2013: Havas L.: Hungaria (re)nata – a keresztény királyság nyugati kapcsolatai Európa „keresztútjai”-nak metszéspontjában. In: *Francia–magyar kapcsolatok a középkorban*. Szerk.: Györkös A. – Kiss G. Debrecen 2013, 9–46.
- HÓMAN 1938: Hóman B.: *Szent István*. Budapest 1938.
- HORED T 1984: Horedt, K.: *Morești. Grabungen in einer mittelalterlichen Siedlung in Siebenbürgen*. Bonn 1984.
- HORVÁTH 2014: Horváth C.: *Győr és Moson megyék honfoglalás és kora Árpád-kori temetői és sírleletei (Graveyards and findings of County Győr and Moson from the Conquest Period and from the Early Árpadian Age)*. Magyarország honfoglalás és kora Árpád-kori sírleletei 8. Szerk.: Kovács L. – Révész L. Budapest 2014.
- HOUSTON 1996: Houston, M.: *Medieval costume in England and France: The 13th, 14th and 15th centuries*. New York 1996.
- IONIȚĂ ET AL. 2004: Ioniță, A. – Căpățână, D. – Boroffka, N. – Boroffka, R. – Popescu, A.: *Feldioara-Marienburg. Contribuții arheologice la istoria Țara Bârsei/Archäologische Beiträge zur Geschichte des Burzenlandes*. București 2004.
- ISTVÁNOVITS 2003: Istvánovits E.: *A Rétköz honfoglalás és kora Árpád-kori emlékanyaga. Régészeti gyűjtemények Nyíregyházán 2 – Magyarország honfoglalás és kora Árpád-kori sírleletei* 4. Szerk.: Almássy K. – Istvánovits E. – Kovács L. – Révész L. Nyíregyháza 2003.
- KALOUSEK 1971: Kalousek, F.: *Pohansko: archeologické prameny z pohřebiště. Velkomoravské pohřebiště u kostela*. Brno 1971.
- KATONA-KISS 2010: Katona-Kiss A.: A Bolgár Kán-ság és a Kárpát-medence a IX. században. *Hadtörténelmi Közlemények* 123 (2010) 168–214.
- KIEFFER-OLLSSEN 1997: Kieffer-Ollsen, J.: Christianity and Christian Burial. The religious background, and the transition from paganism to Christianity, from the perspective of a churchyard archaeologist. In: *Burial and Society*. Eds.: Jensen, C. K. – Nielsen, K. H. Aarhus 1997, 185–189.
- KISS 1983: Kiss A.: *Baranya megye X–XI. századi sírleletei*. Magyarország honfoglalás és kora Árpád-kori temetőinek leletanyaga 1. Budapest 1983.
- KISS 2000: Kiss G.: *Vas megye 10–12. századi sír- és kincsleletei*. Magyarország honfoglalás kori és kora-Árpád-kori sírleletei 2. Szerk.: Kovács L. – Révész L. Szombathely 2000.
- KORMOS 2010: Kormos E.: Nők jogai az Árpád-korban. *Studia Iuvenum Iurisperitorum* 5 (2010) 9–30.

- KRISTÓ 1995: Kristó Gy.: *A magyar állam megszületése*. Szegedi Középkortörténeti Könyvtár 8. Szeged 1995.
- KRISTÓ 2002: Kristó Gy.: *A korai Erdély (895–1324)*. Szeged 2002.
- LAVER 1969: Laver, J.: *The Concise History of Costume and Fashion*. New York 1969.
- LÁSZLÓ 2013: László K.: *Valea Mureşului Superior în secolele X–XIII*. Teză de doctorat. Sibiu 2013.
- LÁSZLÓ–GÁL 2015: László K. – Gál Sz.: A marosszentgyörgyi római katolikus templom körül végzett régészeti kutatások eredményei. In: *Öreg tölgyfák árnyékában. Tanulmányok Marosszentgyörgyről*. Szerk.: Nemes Gy. Marosvásárhely 2015, 87–119.
- MAGILTON ET AL. 2008: Magilton, J. – Lee, Fr. – Boylston, A.: *Lepers Outside the Gate: Excavations at the Cemetery of the Hospital of St. James and St. Mary Magdalene*. Council for British Archaeology. Chichester 2008.
- MAKK 1996: Makk F.: *Magyar külpolitika (896–1196)*. Szeged 1996.
- MAKK 2000: Makk F.: Szent István és utódai. In: *Európa és Magyarország Szent István korában*. Szerk.: Kristó Gy. – Makk F. Szeged 2000, 319–348.
- MAKK 2011: Makk F.: Megjegyzések a Szent István-i államalapítás történetéhez. *Aetas* 26:1 (2011) 104–142.
- MANNHEIM 1995: Mannheim K.: *A gondolkodás strukturái. Kultúraszociológiai tanulmányok*. Budapest 1995.
- MARGESON 1993: Margeson, S.: *Norwich Households: Medieval and Post-medieval finds from Norwich survey excavations 1971–1978*. East Anglian Archaeology Report 58. Norwich Survey. Norfolk Museums Service, Center for East Anglian Studies. Norwich 1993.
- MEYER ET AL. 1980: Meyer, O. – Bourgeau, L. – Coxall, D.: Archéologie urbaine à Saint-Denis. Présentation d'une expérience en cours. *Archéologie médiévale* 10 (1980) 271–308.  
<https://doi.org/10.3406/arcme.1980.1370>
- NEMES–NAGY 1900: Nemes M. – Nagy G.: *A magyar viseletek története*. Budapest 1900.
- NEWTON–GIZA 1983: Newton, S. M. – Giza, M. M.: Frilled edges. *Textile History* 14:2 (1983) 141–152. <https://doi.org/10.1179/004049683793690598>
- OLAJOS 2004: Olajos T.: Az avar továbbélés kérdéséről. In: *Változatok a történelemre. Tanulmányok Székely György tiszteletére*. Szerk.: Erdei Gy. – Nagy B. Monumenta Historica Budapestiensia 14. Budapest 2004, 111–118.
- PAYNE 1965: Payne, B.: *History of Costume from the Ancient Egyptians to the Twentieth Century*. New York 1965.
- PETROV 1998: Petrov, Gh.: Előzetes jelentés az algyógyi középkori épületegyüttes régészeti kutatásáról (1993–1995). *Erdélyi Múzeum. Az EME Elnökségének, Bölcsészeti-, Nyelv-, Történettudományi, valamint Jog-, Közgazdaság- és Társadalomtudományi Szakosztályainak közlönye* 60:1–2 (1998) 68–73.
- PÉRIN 2005: Périn, P.: La tombe d'Arégonde. Nouvelles analyses en laboratoire du mobilier métallique et des restes organiques de la défunte du sarcophage 49 de la basilique de Saint-Denis, dans Antiquités nationales. *Antiquités Nationales* 37 (2005) 181–206.
- POHL 2003: Pohl, W.: A non-Roman empire in Central Europe: the Avars. In: *Regna and Gentēs. The Relationship between Late Antique and Early Medieval Peoples and Kingdoms in the Transformation of the Roman World. The Transformation of the Roman World*. Vol. 13. Eds.: Goetz, H. – Jarnut, J. – Pohl, W. Leiden–Boston 2003, 571–595.
- PROTASE 1956: Protase, D.: Cercetările arheologice din 1953 în cetatea de la Alba Iulia. *Studii și Cercetări de Istorie Cluj* 7:1–4 (1956) 15–19.
- RÉVÉSZ 2003: Révész L.: A honfoglalás kori temetők és leleteik. In: *Magyar régészet az ezredfordulón*. Főszerk.: Visy Zs. Budapest 2003, 338–343.
- RÉVÉSZ 2008: Révész L.: *Heves megye 10–11. századi temetői*. Magyarország Honfoglalás kori és kora Árpád-kori sírleletei 5. Szerk.: K. Bede I. Budapest 2008.
- RICHÉ 1999: Riché, P.: *II. Szilveszter, az ezredik év pápája*. Budapest 1999.
- ROFFEY–TUCKER 2012: Roffey, S. – Tucker, K.: A contextual study of the medieval hospital and cemetery of St Mary Magdalen, Winchester, England. *International Journal of Paleopathology* 2:4 (2012) 170–180.  
<https://doi.org/10.1016/j.ijpp.2012.09.018>
- SCHAFF 1885: Schaff, P.: *History of the Christian Church. Vol. II. Second period. Ante-Nicene Christianity. d. 100–311*. New York 1885.
- SCHULTZ 1965: Schultz, A.: *Das höfische leben zur Zeit der Minnesinger*. Osnabrück 1965.
- SIPOS 1999: Sipos E.: Textiltöredékek Antiochiai Anna sírjából. In: Fülöp Gy.: *III. Béla és*

- Antiochiai Anna sírjának fellelése.* A Szent István Király Múzeum közleményei B. sorozat 49. szám. Székesfehérvár 1999, 60–69.
- SNEYDER 2002: Sneyder, J.: From Content to Form: Court Clothing in Mid-Twelfth-Century Northern French Sculpture. In: *Encountering Medieval Textiles and Dress: Objects, texts, and Images.* Eds.: Koslin, D. – Snyder, J. E. New York 2002, 85–101.
- STADLER 2008: Stadler, P.: Avar chronology revisited, and the question of ethnicity in the Avar Qaganate. In: *The Other Europe in the Middle Ages. Avars, Bulgars, Khazars and Cumans.* Eds.: Curta, F. with the assistance of Kovalev, R. Leiden–Boston 2008, 47–82.
- STEPANOV 2010: Stepanov, T.: *The Bulgars and the Steppe Empire in the Early Middle Ages. The Problem of the Others. East Central and Eastern Europe in the Middle Ages 450–1450.* Vol. 8. Leiden–Boston 2010.
- SZABADOS 2011: Szabados Gy.: *Magyar államalapítások a IX–XI. században. Előtanulmány a korai magyar állam történelmének fordulópontjairól.* Szegedi Középkortörténeti Könyvtár 26. Szeged 2011.
- SZABADOS 2012: Szabados Gy.: Avar pusztalakók és birodalmi nagymorvák. A 9. századi Kárpát-medence politikai és etnikai viszonyairól. In: *Középkortörténeti tanulmányok 7. A VII. Medievisztikai PhD konferencia (Szeged, 2011. június 1–3.) előadásai.* Szerk.: Kiss P. A. – Piti F. – Szabados Gy. Szeged 2012, 219–235.
- SZABÓ 1938: Szabó K.: *Az alföldi magyar nép művelődéstörténeti emléke (Kecskemét város múzeumának ásatásai).* Bibliotheca Humanitatis Historica 3. Budapest 1938.
- SZÁDECZKY-KARDOSS 1993: Szádeczky-Kardoss S.: Még egyszer Regino és a korabeli magyarság. In: *Az Alföld a 9. században.* Szerk.: Lőrinczy G. Szeged 1993, 227–236.
- SZENTPÉTERI 2006: Szentpéteri J.: Amiről a térképek mesélnek... Adalékok az avar korszak keltezési problémaköréhez. *Arrabona* 44:1 (2006) 455–496.
- SZÉKELY 1984: Székely Gy.: Korona küldések és királykreálások a 10–11. században. *Századok* 118 (1984) 905–949.
- SZIE 1938: *Emlékkönyv Szent István király halálának kilencszázadik évfordulóján.* Szerk.: Serédi J. Budapest 1938.
- SZÖKE 2000: Szöke B. M.: A Kárpát-medence a honfoglalás korában (Politikai, kulturális és etnikai előfeltételek). In: *Európa közepe 1000 körül.* Szerk.: Wiczorek, A. – Hinz, H. M. Stuttgart 2000.
- SZÖKE 2011: Szöke B. M.: Die Donau und die letzten Tage des awarischen Khaganats. In: *Ten Thousand Years along The Middle Danube Life and Early Communities from Prehistory to History.* Eds.: Gyöngyi, K. – Kulcsár, G. *Varia Archaeologica Hungarica* 26. Budapest 2011, 265–295.
- SZÖKE 2011: Szöke B. M.: *A Karoling-kor a Kárpát-medencében.* Budapest 2014.
- SZÖKE 2014: Szöke B. M.: *A Karoling-kor a Kárpát-medencében. A Magyar Nemzeti Múzeum állandó kiállítása.* Budapest 2014.
- SZÖKE-VÁNDOR 1987: Szöke B. M. – Vándor L.: *Pusztaszentlászló Árpád-kori temetője.* *Folia Archaeologica Hungarica.* Budapest 1987.
- TARDE 1902: Tarde, G.: *Psychologie économique.* Paris 1902.
- TOMKA 1997: Tomka P.: Magánbeszéd az avarokról. *Életünk* 35 (1997) 68–75.
- TÓTH 2014: Tóth A.: *A nyíri Mezőség a 10–11. században.* Magyarország honfoglalás és kora Árpád-kori sírleletei 7. Szerk.: Felföldi Sz. Szeged 2014.
- WEINHOLD 1897: Weinhold, K.: *Die Deutschen Frauen in dem Mittelalter.* Wien 1897.
- ZÁVODSZKY 1904: Závodszky L.: *A Szent István, Szent László és Kálmán korabeli törvények és zsinati határozatok forrásai.* (Függelék: a törvények szövege.) Budapest 1904.

THE WESTERNIZATION OF THE TRANSYLVANIAN BASIN – MIGRATION AND/OR ACCULTURALIZATION?  
HAIRDRESS IN THE TRANSYLVANIAN BASIN IN THE 12TH CENTURY

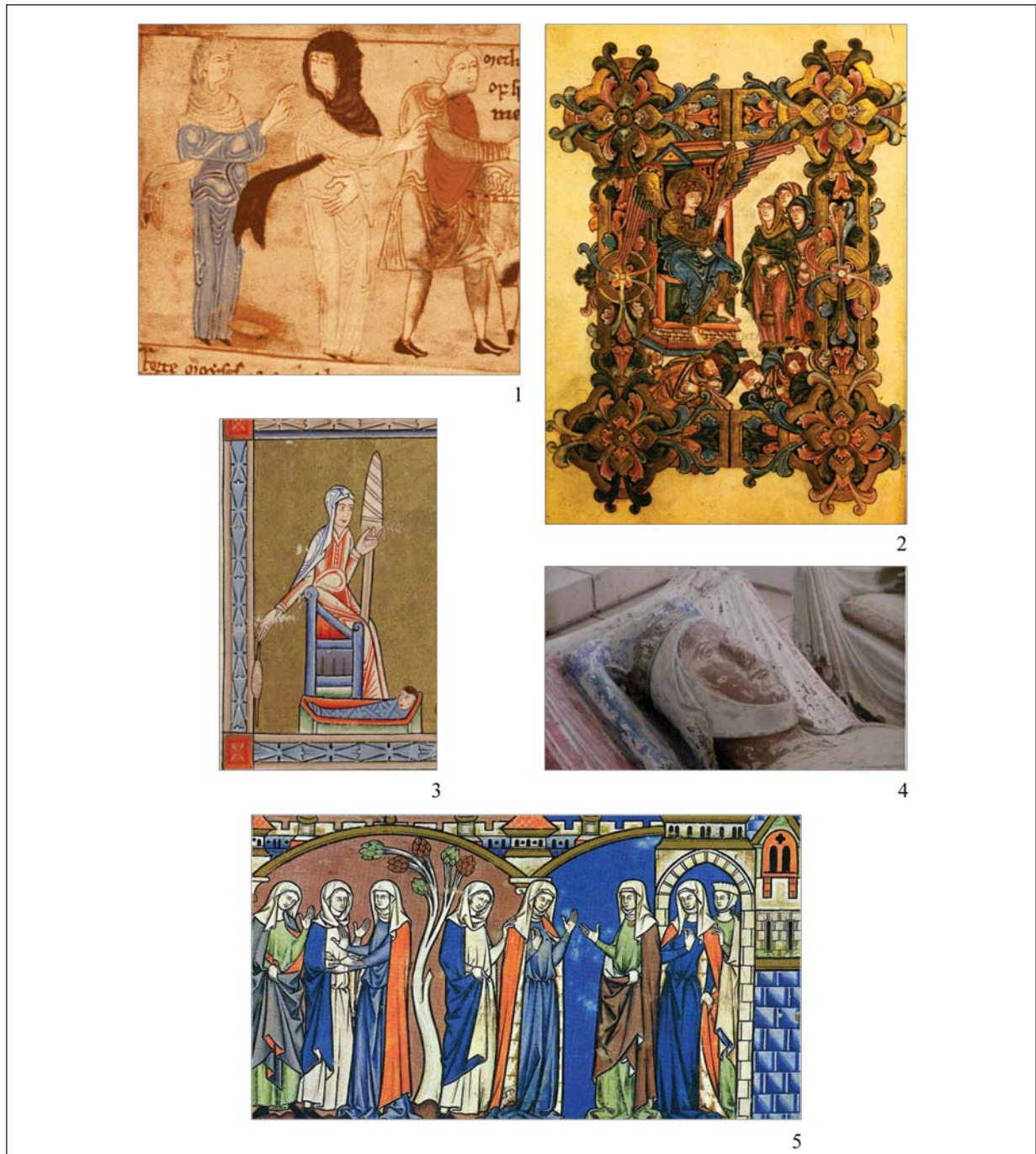
This paper is about the occurrence of an Árpád-age artifact which appeared in the Hungarian Kingdom in the 12th century. In our research, we aimed to reconstruct the hairdress of this period, based on the archaeological finds recovered from Arpadian-age churchyards in Transylvania. The hairpins which were in use in Western Europe from the 5th to the 9th century formed part, in the Anglo-Saxon-speaking region, of a hairdress fashion that spread throughout Christian Europe in the 12th century. When making general assessment of Transylvanian artifacts and their contexts, we can observe that copper-alloy hairpins with gilded globular heads are commonly found together with S-rings. Their appearance is associated with the Christian mentality and contemporaneous western fashion trends and clearly reflects the westernization of Hungarian state institutions.

A close scrutiny of these artifacts raises many questions that require further – especially anthropological – research. We can, however, be quite sure that these types of artifacts do not belong to the archaeological heritage of immigrant foreigners. Extending this study and the excavation of the earliest cemeteries may add to our knowledge on this subject.



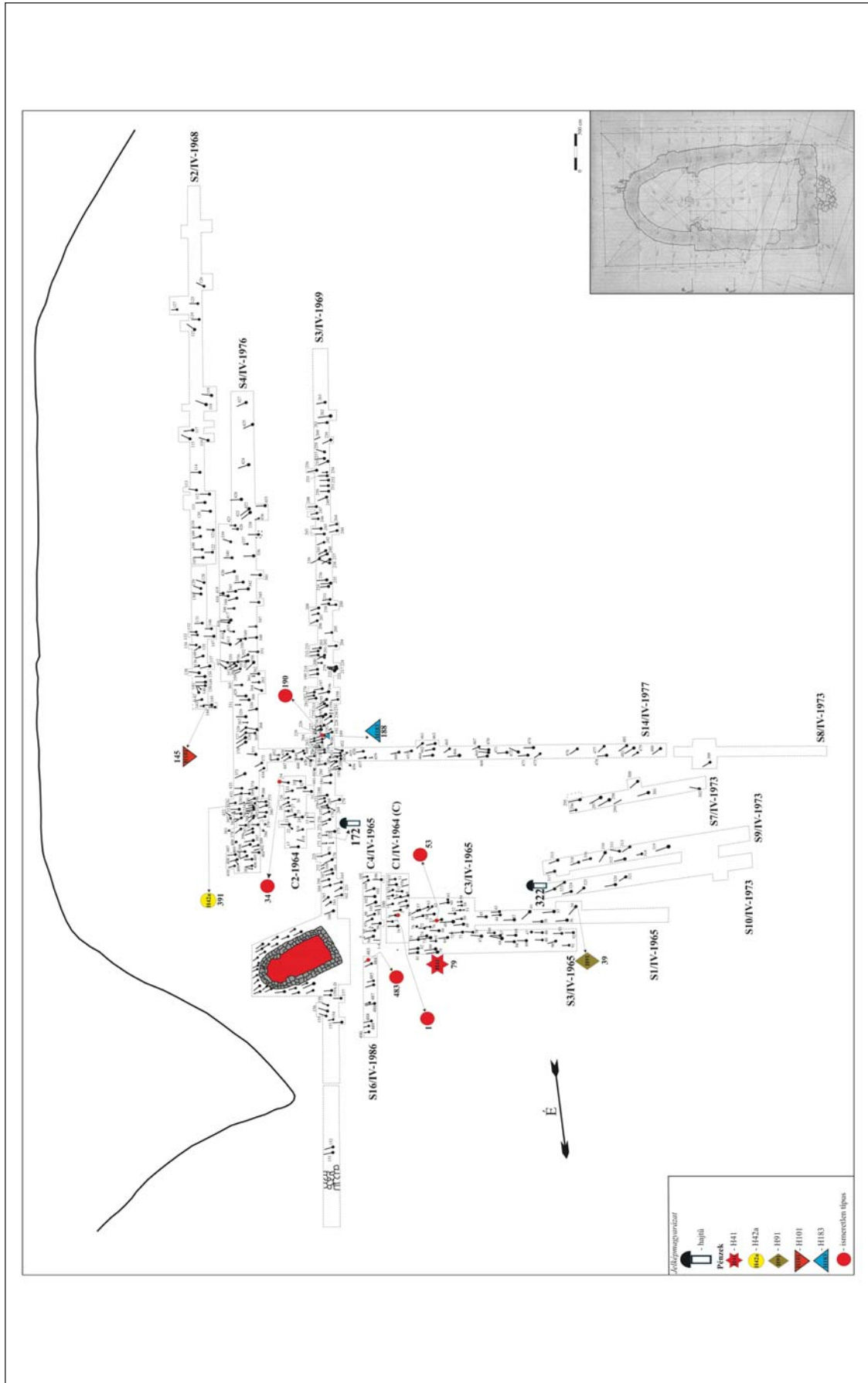


I. ábra. Hajíték számáránya az Erdélyi-medence temetkezéseiben  
 Diagram 1. The number of hairpins recovered from graves in the Transylvanian Basin

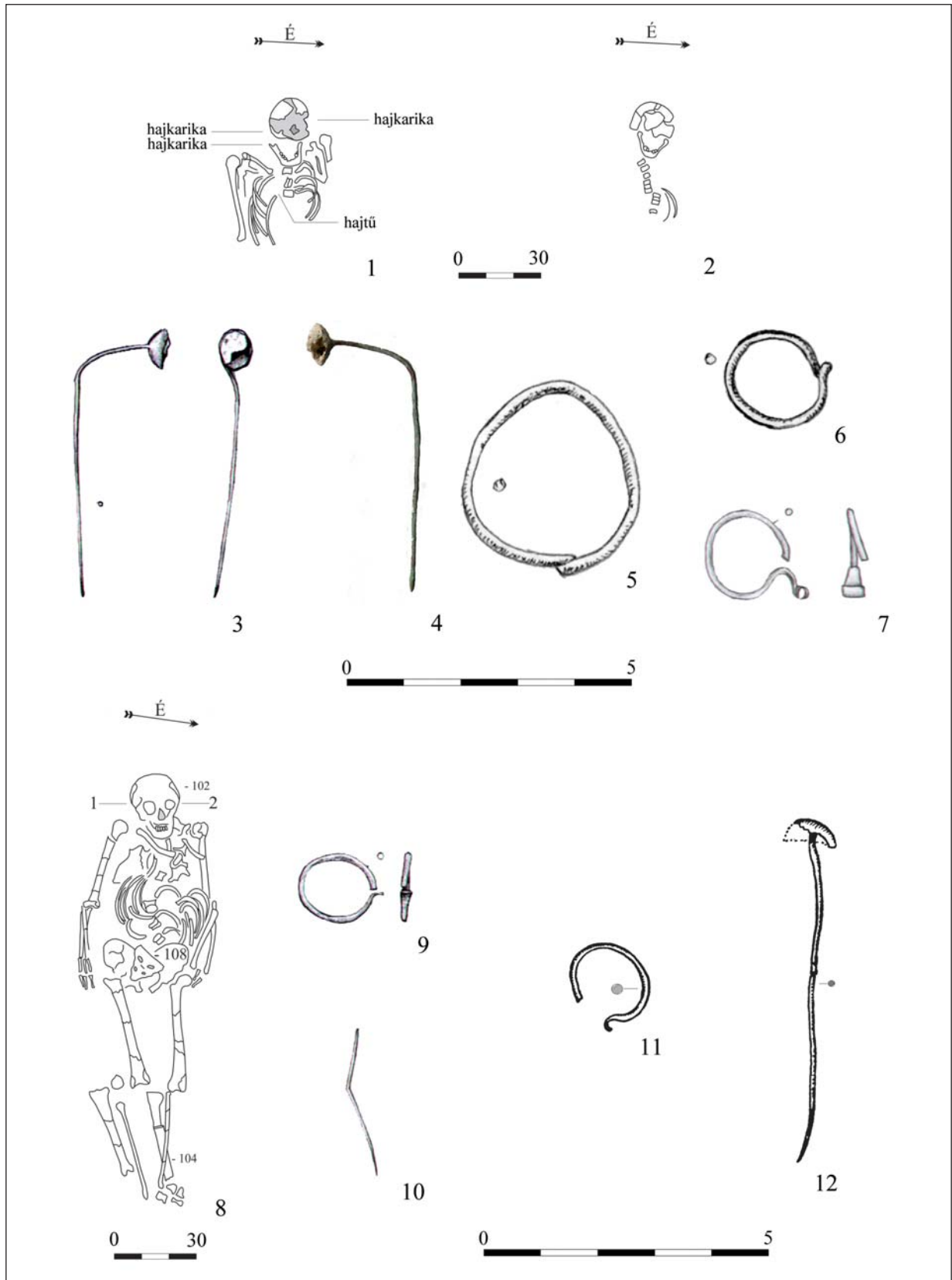


1. kép. Nyugat-európai hajviselet. 1: Női alakok 11. századi ábrázolása (COATSWORTH 2002 nyomán); 2: Róbert püspök felszentelése, 10. század vége (BACKHOUSE 1984 nyomán); 3: A Hunterian zsolttároskönyv részlete, 12. század (Glasgow University Library 229, U.3.2); 4: Aquitániai Eleonóra síremléke, 13.század eleje (Fontevraud-i apátság, Franciaország, [http://www.midi-france.info/190202\\_fontevraud.htm](http://www.midi-france.info/190202_fontevraud.htm) [2016.04.07.]); 5: A Maciejowski Biblia miniatúrái, 13. század közepe (Párizs, Franciaország, [http://www.medievaltymes.com/courtyard/maciejowski\\_images.htm](http://www.medievaltymes.com/courtyard/maciejowski_images.htm) [2016.04.07.]

Fig. 1. Western European hairstyles. 1: Female figures, 11th century (after COATSWORTH 2002); 2: The anointing of bishop Robert, end of the 10th century (after BACKHOUSE 1984); 3: Hunterian Psalter, 12th century (Glasgow University Library 229, U.3.2.); 4: The grave of Eleanor of Aquitaine, early 13th century (Fontevraud Abbey, France, [http://www.midi-france.info/190202\\_fontevraud.htm](http://www.midi-france.info/190202_fontevraud.htm) [2016.04.07.]); 5: Miniatures from the Maciejowski Bible, mid-13th century (Paris, France, [http://www.medievaltymes.com/courtyard/maciejowski\\_images.htm](http://www.medievaltymes.com/courtyard/maciejowski_images.htm) [2016.04.07.]

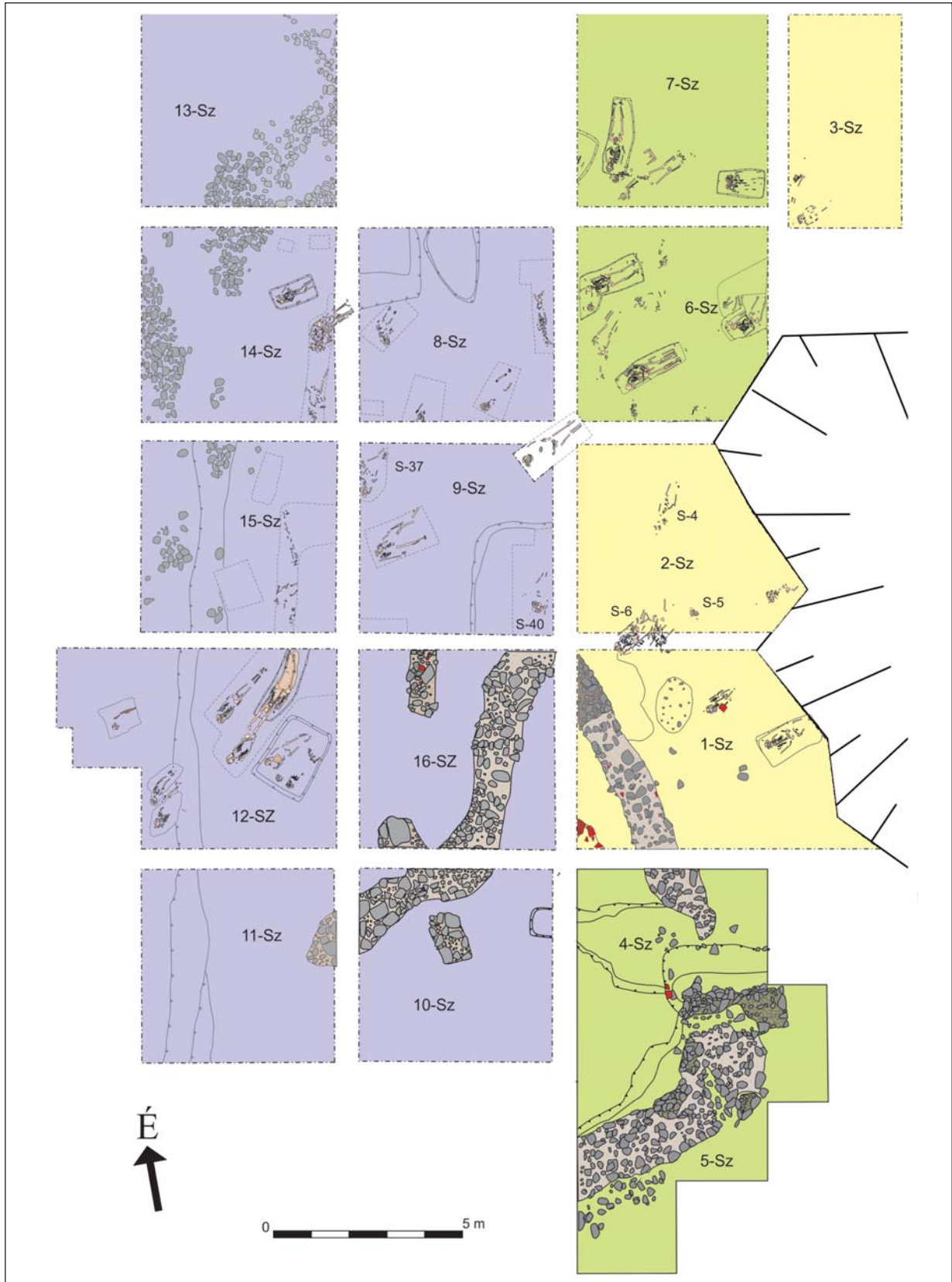


2. kép. Doboka IV. várterület temetőterképe (GALL 2011 nyomán)  
 Fig. 2. Dăbâca-Castle area IV, map of the cemetery found near the castle (after GALL 2011)

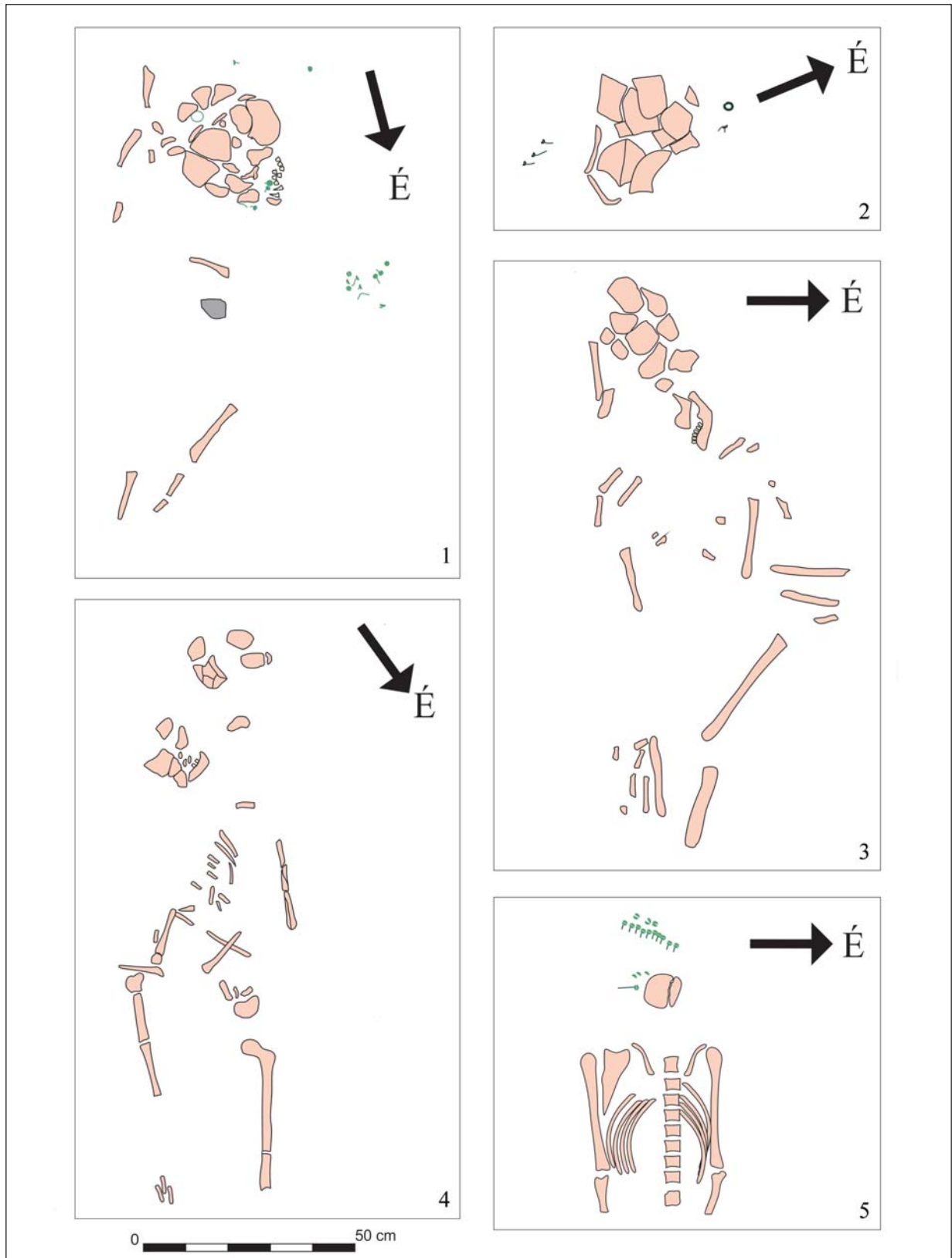


3. kép. 1–10: Doboka IV. vártérség. 1, 3–7: 172. sír; 2: 174. sír; 8–10: 322. sír; 11–12: Kolozsvár-Főtér 21. sír  
 Fig. 3. 1–10: Dăbâca-Castle area IV. 1, 3–7: Grave 172; 2: Grave 174; 8–10: Grave 322; 11–12: Cluj-Napoca-Piața  
 Centrală Grave 21





4. kép. Fenyéd-Csonkatemplom, a feltárás és a temető összesítő felszínrajza (Sófalvi András és Nyárádi Zsolt rajza)  
 Fig. 4. Surface sketch of the excavation and cemetery at Brădești-Csonkatemplom (map by András Sófalvi and Zsolt Nyárádi)



5. kép. 1–4: Fenyéd-Csonkatemplom. 1: 40. sír; 2: 5. sír; 3: 37. sír; 4: 4. sír; 5: Kányád-Régitemplom 43. sír (Sófalvi András rajzai)

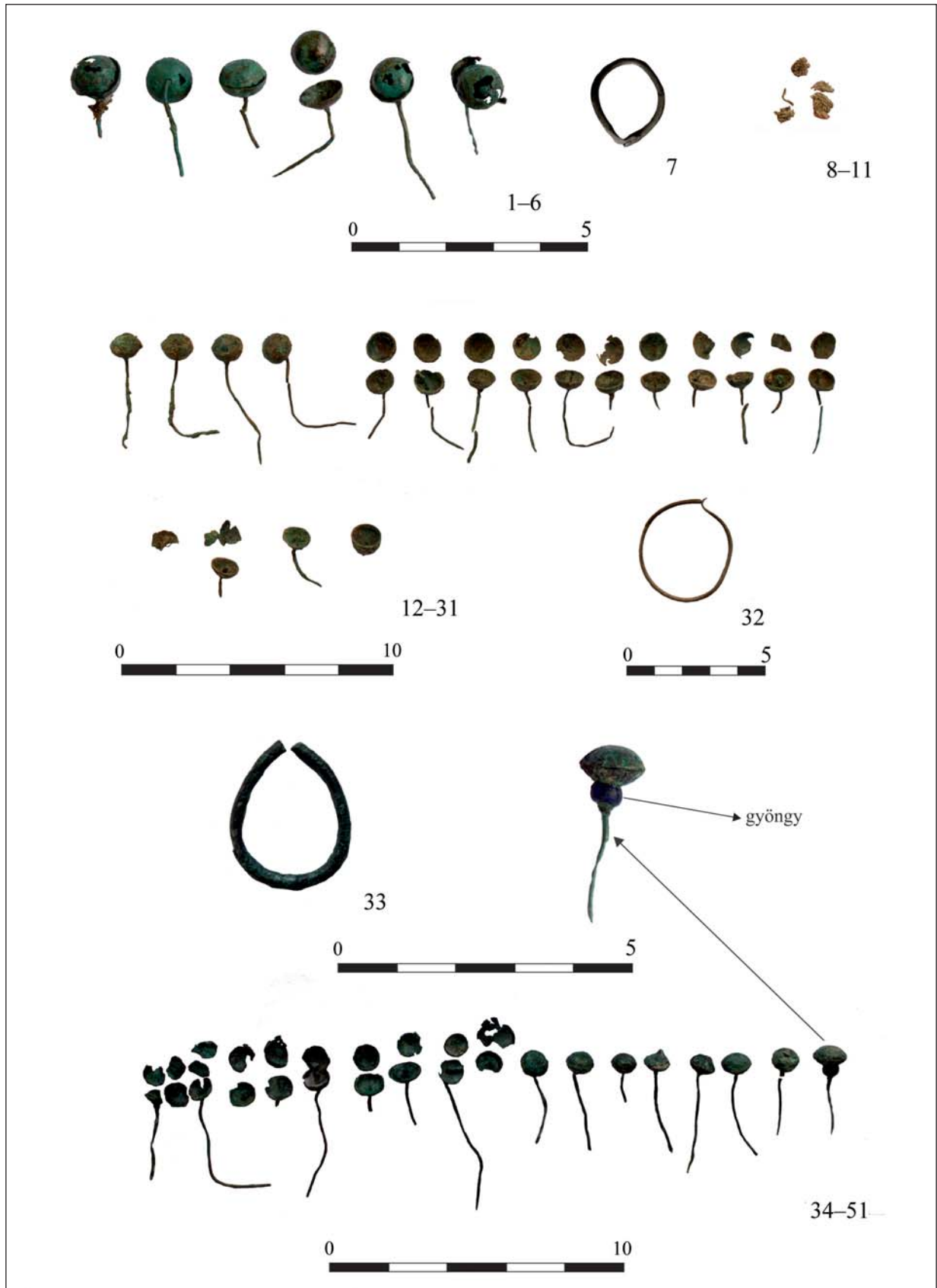
Fig. 5. 1–4: Brădești-Csonkatemplom. 1: Grave 40; 2: Grave 5; 3: Grave 37; 4: Grave 4; 5: Ulieș-Régitemplom Grave 43 (drawings by András Sófalvi)





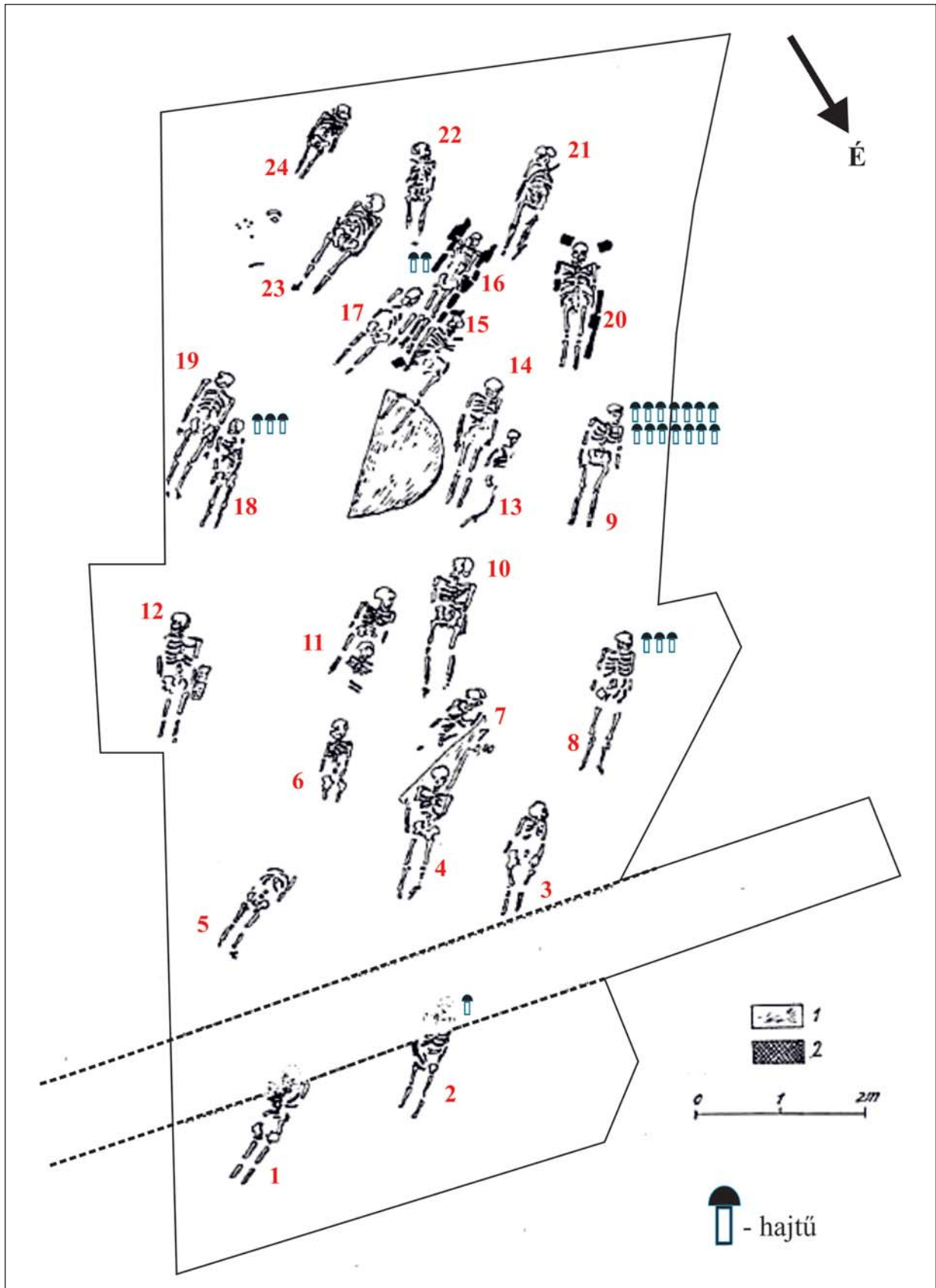
6. kép. Hajtűs sírok bontás közben. 1–4: Fenyéd-Csonkatemplom. 1–2: 40. sír; 3–4: 5. sír;  
5–6: Kányád-Régitemplom 43. sír

Fig. 6. Graves containing hairpins during excavation. 1–4: Brădești-Csonkatemplom; 1–2: Grave 40;  
3–4: Grave 5; 5: Ulieș-Régitemplom, Grave 43



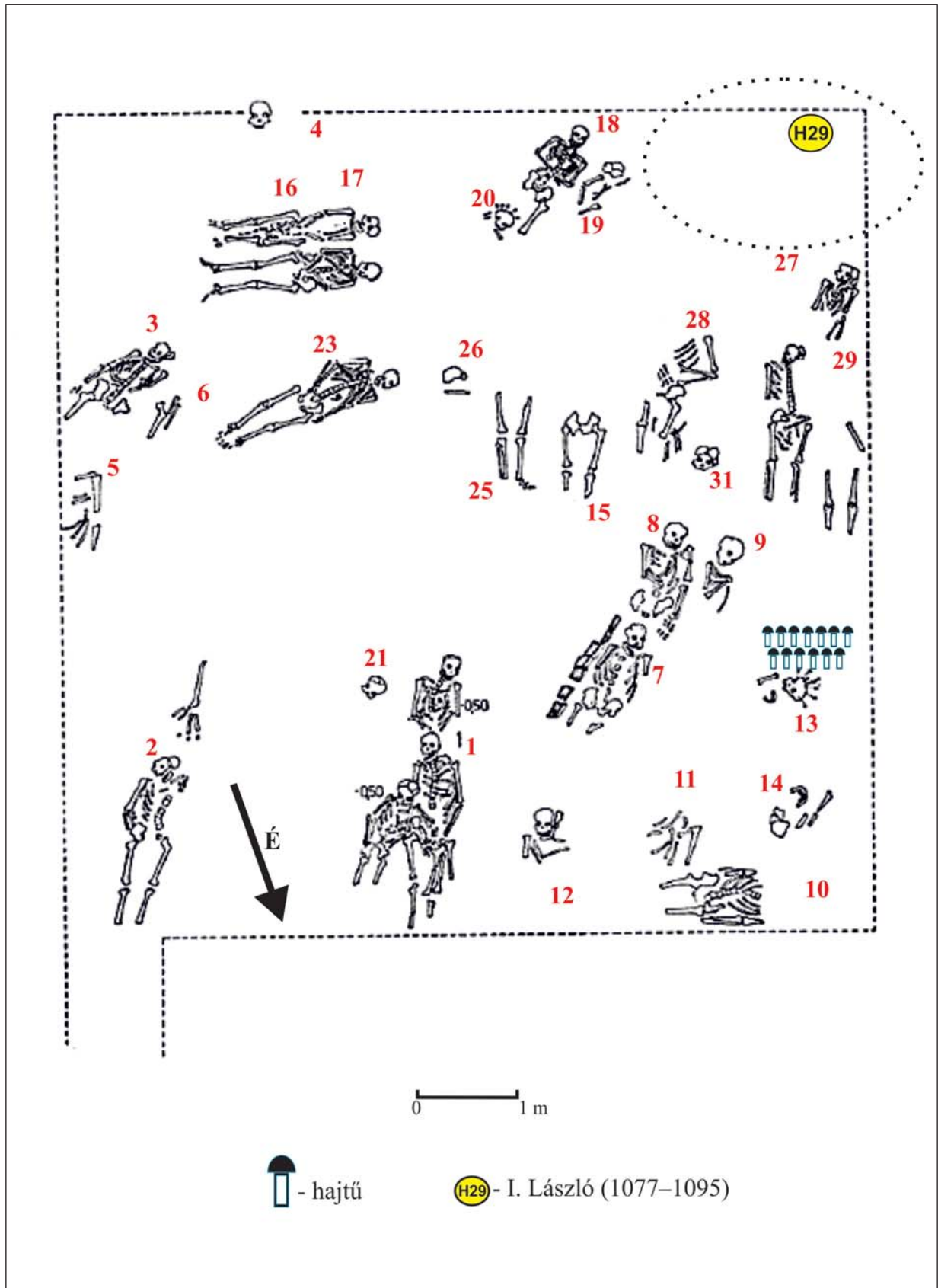
7. kép. 1–32: Fenyéd-Csonkatemplom. 1–11: 5.sír; 12–32: 40. sír; 33–51: Kányád-Régitemplom  
 Fig. 7. 1–32: Brădești-Csonkatemplom. 1–11: Grave 5; 12–32: Grave 40; 33–51: Ulieș-Régitemplom





8. kép. Malomfalva-Csittfava 1952-es felület temetőrészének térképe (HOREDT 1984 nyomán)

Fig. 8. Surface map of the burials at Morești-Cițfalău in 1952 (after HOREDT 1984)



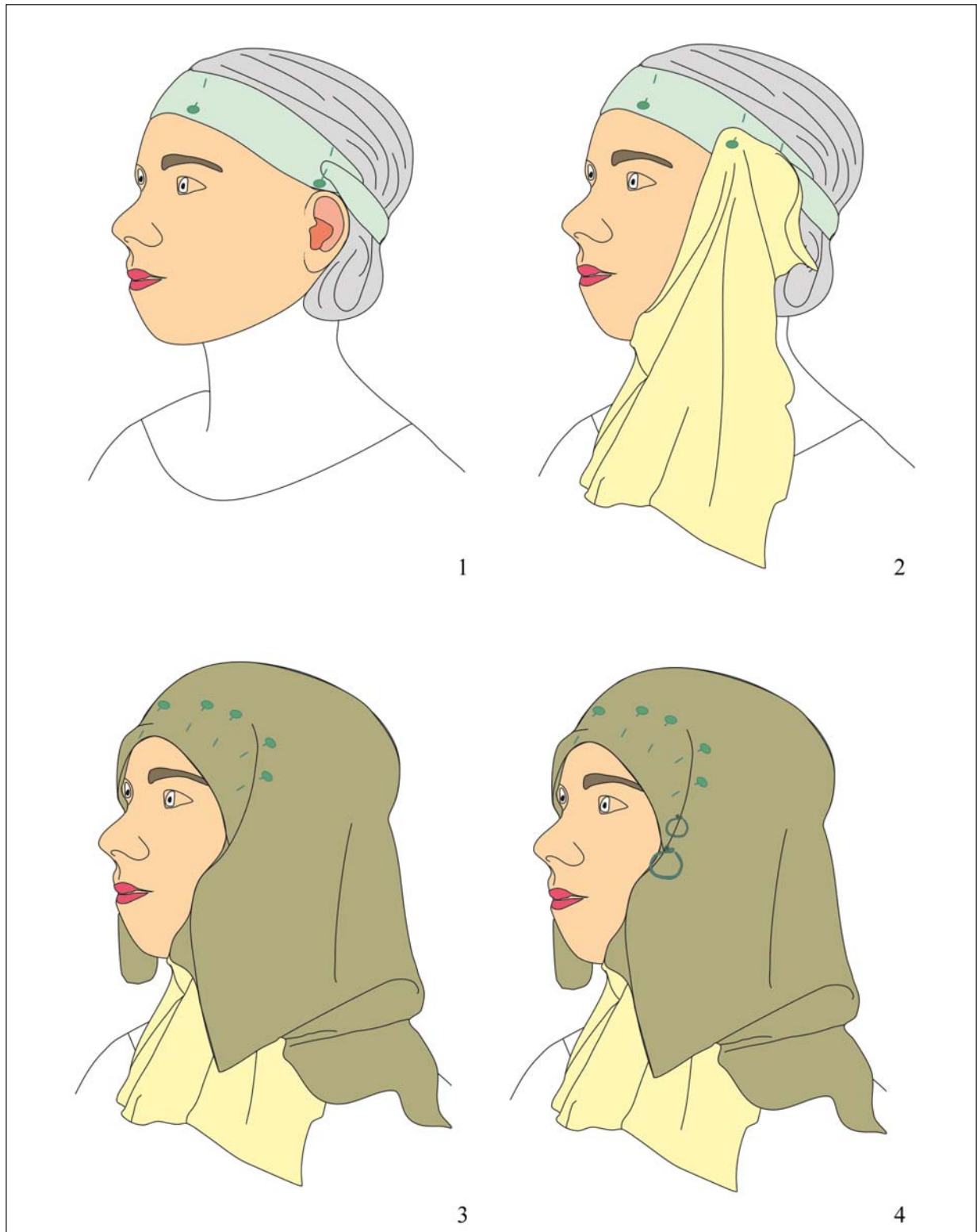
9. kép. Malomfalva-Csittfava 1954-es felület (Fläche B) temetőrészének térképe (HOREDT 1984 nyomán)

Fig. 9. Surface map (Fläche B) of the burials at Moreşti-Ciţfalău in 1954 (after HOREDT 1984)



10. kép. Sirokhoz pontosan nem köthető hajtűk Malomfalva-Csittfava temetőjének anyagában  
(Románia Történelmi Nemzeti Múzeuma, Bukarest)

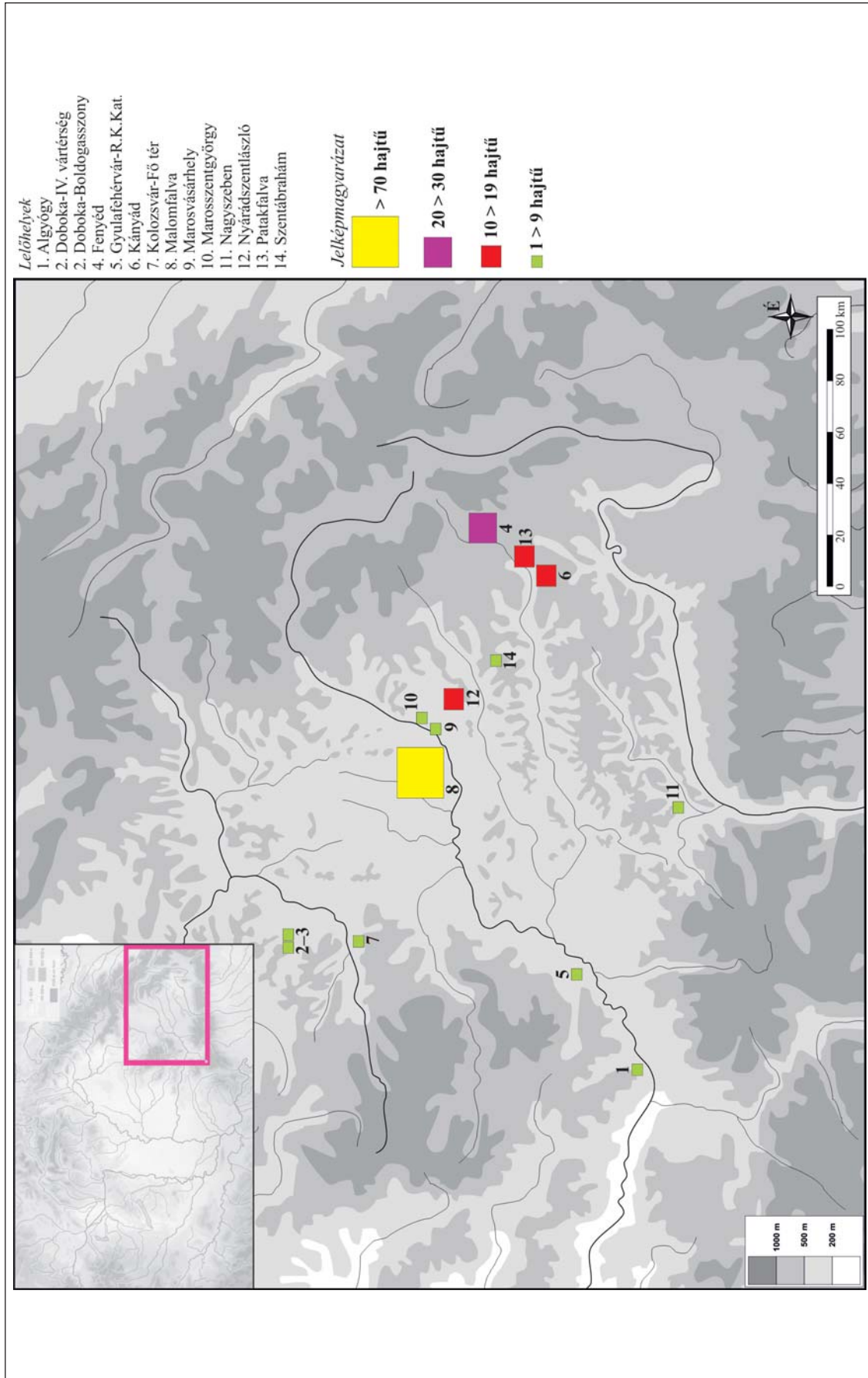
Fig. 10. Hairpins from the cemetery at Morești-Cițfalău not associated with any specific graves,  
National Museum of Romanian History, Bucharest



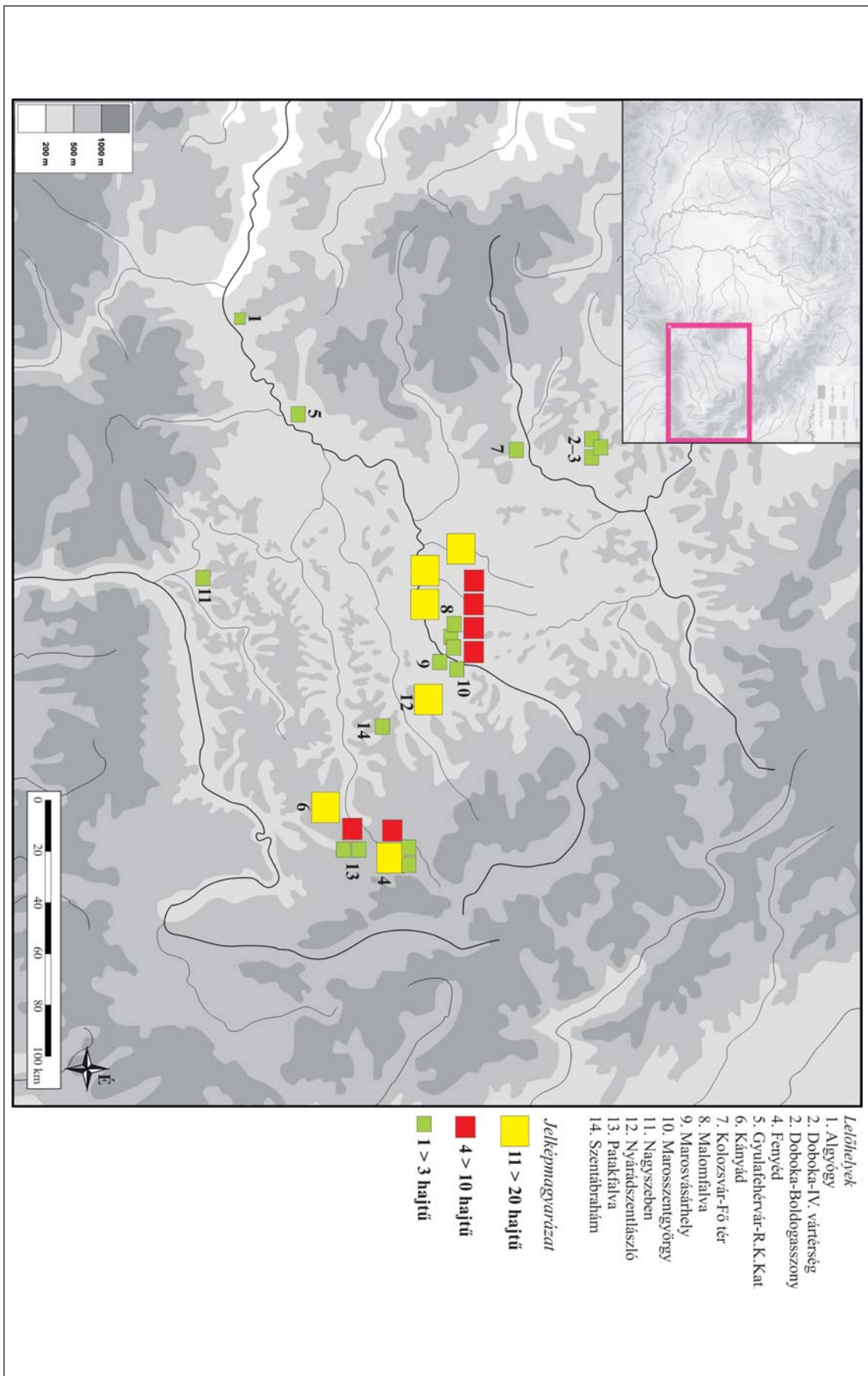
11. kép. Az erdélyi hajviselet rekonstrukciója. 1: A haj eltakarása és rögzítése homlokszalaggal, hajtűk segítségével; 2: A vászonkendő rögzítése a homlokszalaghoz; 3: A vállig érő kendő rögzítése és gömbösféjű tűkkel való díszítése; 4: A hajkarikák felillesztése

Fig. 11. Transylvanian head covering (reconstruction). 1: Covering the hair and fastening it with headband and hairpins; 2: Fastening the linen kerchief to the headband; 3: Fastening the shoulder-length kerchief and decorating it with ball-end hairpins; 4: Fitting the lock rings



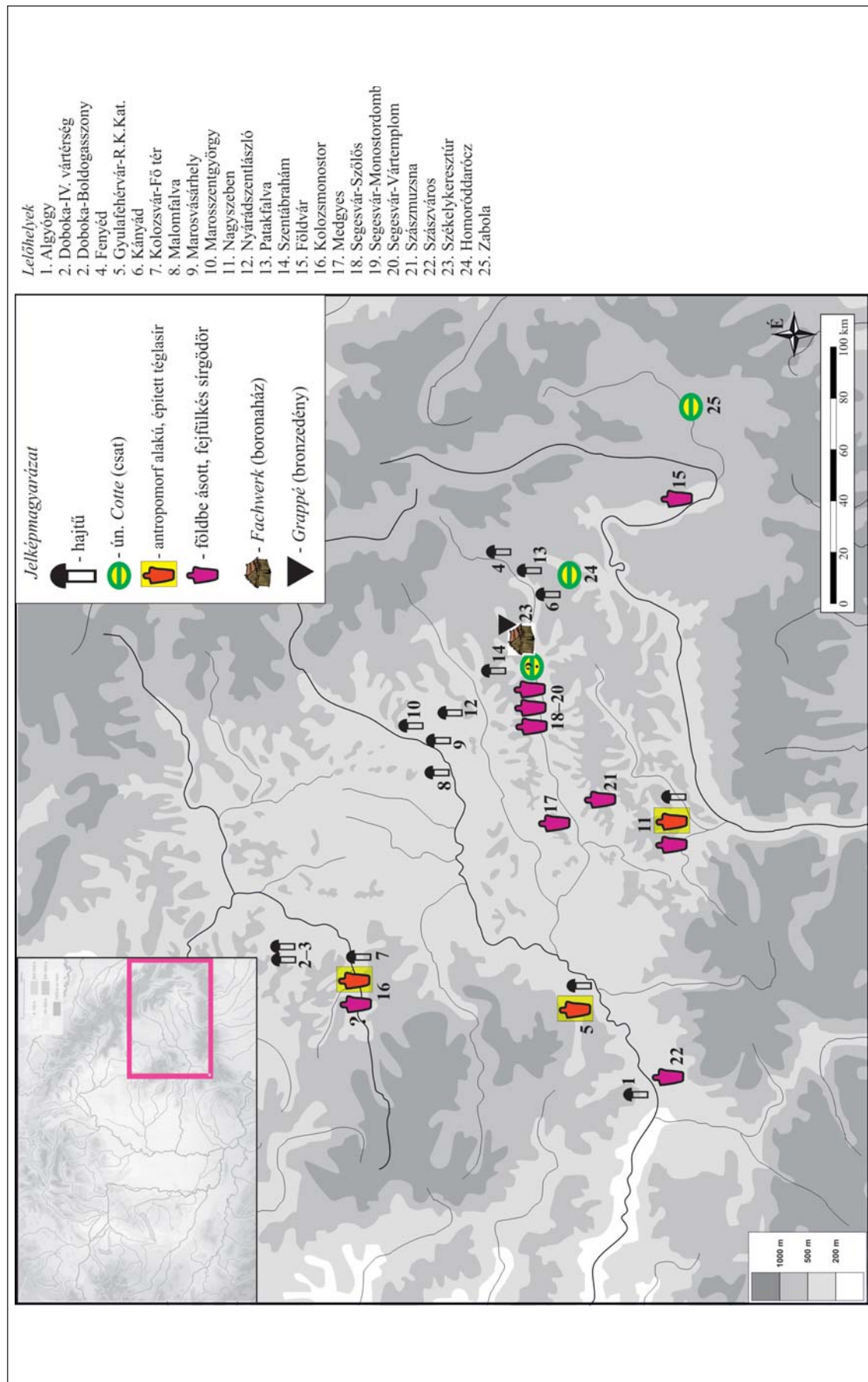


12. kép. Hajtűk mennyiségének változása lelőhelyenként az Erdélyi-medence területén  
 Fig. 12. Per-site distribution of hairpins in the Transylvanian Basin, with indication of the number of pieces found



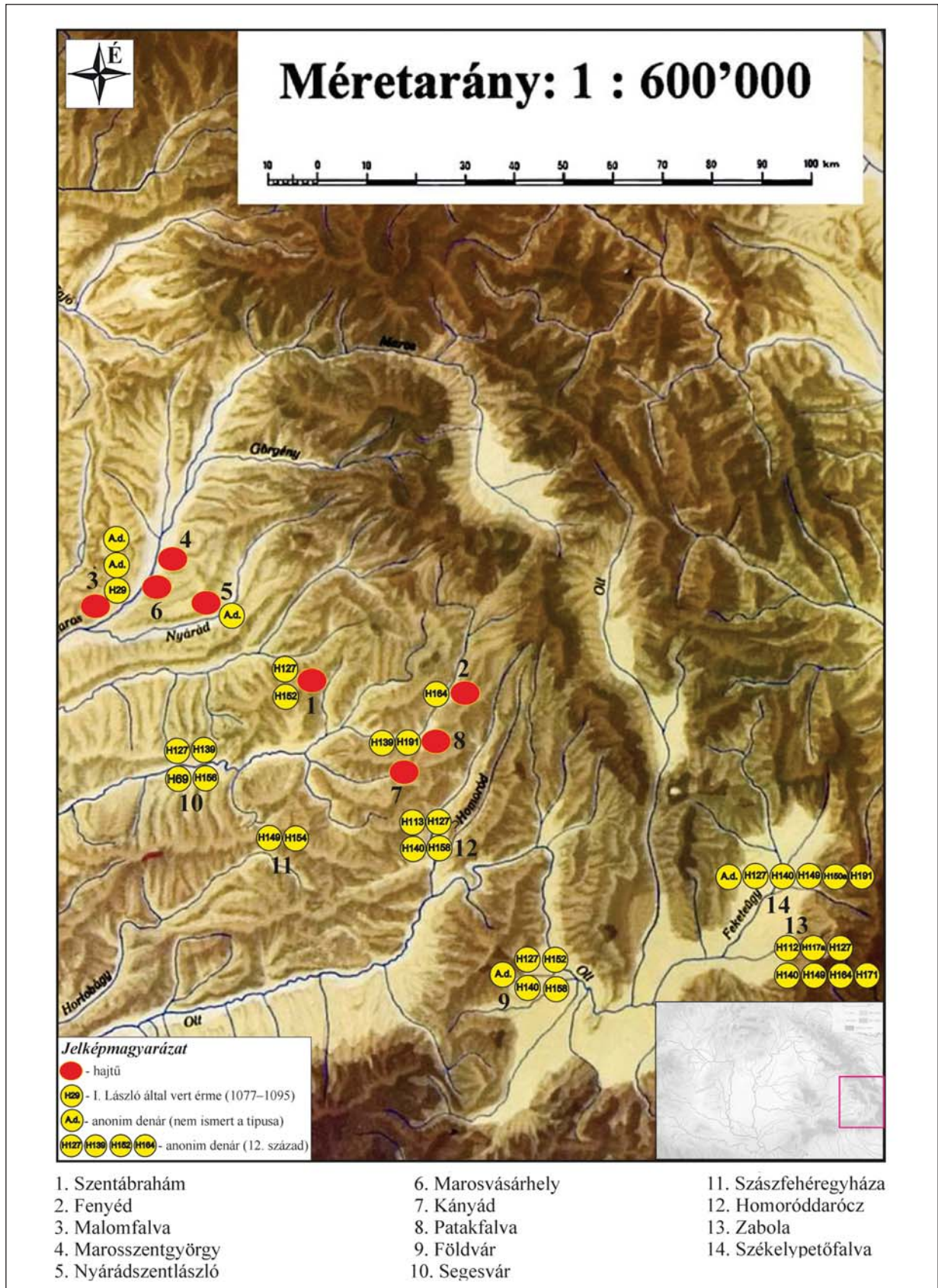
13. kép. A hajtűk mennyiségének változása a sírokban az Erdélyi-medence területén

Fig. 13. The number of hairpins in the graves of the Transylvanian Basin



14. kép. Nyugati divatjelenségek a 12. századi Erdélyi-medence anyagi kultúrájában és a temetkezési szokásokban  
 Fig. 14. The spread of western fashion trends, as reflected by the material finds from and burial customs in the 12th-century Transylvanian Basin





15. kép. Hajtűk lelőhelyei az Erdélyi-medence keleti felében

Fig. 15. Sites that yielded hairpins in the eastern part of the Transylvanian Basin



<i>Temetkezés</i>	<i>Nem</i>	<i>Kor</i>	<i>Mellékletek</i>
Algyógy 55. sír/4. kutató- árok	?	feelnőtt	1 db hajtű
Doboka IV. vártérség 172. sír	?	feelnőtt?	1 db bronz hajtű, 1-1 db bordázott S-végű és közép méretű, S-végű hajkarika, 1 db sima bronz óriásméretű hajkarika
Doboka IV. vártérség 322. sír	?	feelnőtt?	1 db bronztű, 1 db kisméretű, sima S-végű hajkarika
Doboka-Boldogasszony 11. sír	?	?	?
Fenyéd-Csonka templom 4. sír	?	<i>adultus</i>	1 db hajtű gombja
Fenyéd-Csonka templom 5. sír	?	<i>juvenis</i>	6 db gombosfejű bronz hajtű, 1 db kisméretű, bordázott S-végű ezüst hajkarika
Fenyéd-Csonka templom S-37. sír	?	<i>adultus</i>	1 db bronz hajtű
Fenyéd-Csonka templom S-40. sír	?		20 db bronz hajtű, 1 db nagyméretű, bordázott S-végű ezüst hajkarika
Gyulafehérvár-Római Kato- likus Székesegyház 19. sír	?	?	1 db bronz hajtű, 2 db S-végű hajkarika
Kányád-Régi templom 43. sír	nő	20–59 éves	20 db bronz hajtű, körte alakú ezüstkarika
Kolozsvár-Főtér 21. sír	?	?	1 db bronz hajtű, S-végű, kisméretű bronz hajkarika
Malomfalva-Csittfalva 2/1952 sír	?	<i>adultus– maturus?</i>	7 db hajtű, 3 db kisebb méretű, S-végű hajkarika, 1 db nagy átmérőjű, S-végű hajkarika
Malomfalva-Csittfalva 8/1952 sír	?	<i>adultus– maturus?</i>	3 db hajtű
Malomfalva-Csittfalva 9/1952 sír	?	<i>adultus– maturus?</i>	14 db bronz hajtű, 2 db kisméretű, S-végű hajkarika, 1 db nagyméretű, bordázott S-végű bronz hajkarika, 2 db nagy- méretű, S-végű, sima hajkarika
Malomfalva-Csittfalva 16/1952 sír	?	<i>adultus– maturus?</i>	2 db hajtű, gyűrű lekerekített sarkú négyzet alakú fejjel
Malomfalva-Csittfalva 18/1952 sír	?	<i>adultus– maturus?</i>	3 db bronz hajtű, 1 db vashajtű, 1 db bordázott S-végű bronz hajkarika
Malomfalva-Csittfalva 4/1954 sír	?	<i>infans</i>	1 db bronz hajtű
Malomfalva-Csittfalva 13/1954 sír	?	?	13 db bronz hajtű
Malomfalva-Csittfalva 20/1954 sír	?	?	ismeretlen számú hajtű
Marosszentgyörgy-Római Katolikus Templom, 3 ismeretlen számú sír	?	?	1-1 db hajtű
Nyárádszentlászló- Református templom 31. sír	?	?	15 db bronz hajtű, 3 db S-végű hajkarika
Patakfalva-Papdomb 1/1915 sír	?	?	1 db kisméretű, sima S-végű hajkarika, 1-2 db hajtű
Patakfalva-Papdomb 2/1915 sír	?	?	2 db hajtű
Patakfalva-Papdomb 114/1915 sír	?	?	1 db kisméretű, sima S-végű hajkarika, 6-7 db hajtű, H139 anonim denár
Szentábrahám-Templomföld 173. sír	nő	20–39 éves	1 db bronz hajtű, bordázott S-végű ezüst hajkarika

1. táblázat. Hajtűmellékletes sírok és kísérőleleteik

Table 1. Graves containing hairpins along with other annex items

## FÜGGELÉK – APPENDIX

## LELŐHELYKATALÓGUS

*Algyógy-református templom*, Hunyad megye (rom. Geoagiu, ném.: Gergesdorf, jud. Hunedoara) (PETROV 1998, 73)

55. sír (1995, 4. szelvény/kutatóárok): A medencétől felfele feltárt felnőtt temetkezés koponyája mellett egy töredékes *hajtű* került elő. Az algyógyi rotunda körül kialakult temetőt egy I. László (1077–1095) és hét Kálmán (1095–1114) érem keltezi a 11–12. század fordulójára. A temetőben hajkarikák, lapított fejű sodronygyűrű, fémcsüngők, és összesen 9 db korai érem került elő.

*Doboka IV. vártérség*, Kolozs megye (rom.: Dăbâca, ném.: Dobeschdorf, jud. Cluj) (GÁLL 2011, 84–85, 107, 16. tábla, 25. tábla, 39. tábla 4–7, 41. tábla 21–22)

172. sír (3. kép 1): T.: Ny–K. Sírödör m.: 59 cm (a koponya mellett). Valószínűleg felnőtt, nyújtott helyzetű csontváz felső testrészének egy darabja. A koponyája széttöredezett. Mell.: 1–3. A koponya környékén, a bal oldalon 1 db, a jobb oldalon 2 db bronz hajkarika volt. 1. Sima, óriás méretű bronz *hajkarika* (3. kép 5), a végeit egymásra helyezték. Azonosíthatatlan a kolozsvári múzeumban. Átm.: 3,6 × 4,0 cm, v.: 0,3 cm. Erdély Nemzeti Történeti Múzeuma (Kolozsvár)/Muzeul Național de Istorie a Transilvaniei (Cluj-Napoca), ltsz.: F.17807. 2. Bordázott S-végű, közepméretű *hajkarika* (3. kép 7). A karikája hosszúkás, az S-vege megnyújtott. Közepes minőségű ezüsből. Átm.: 1,8 cm, ma.: 2,2 cm, S-vég sz.: 0,4 cm, v.: 0,15 cm, s.: 0,72 gr. Erdély Nemzeti Történeti Múzeuma (Kolozsvár)/Muzeul Național de Istorie a Transilvaniei (Cluj-Napoca), ltsz.: F.17808. 3. Sima S-végű, közepes méretű bronz *hajkarika* (3. kép 6). Azonosíthatatlan a kolozsvári múzeumban. Átm.: 2,0 cm, ma.: 2,2 cm. Erdély Nemzeti Történeti Múzeuma (Kolozsvár)/Muzeul Național de Istorie a Transilvaniei (Cluj-Napoca), ltsz.: F.17811. 4. Bronz *hajtű* (3. kép 3–4) meghajolva, a mellkas jobb oldalán. A vége kihegyesedik, a végén levő lemezgömbnek a fele maradt meg. H.: 7,0 cm, gömb átm.: 0,85 cm, v.: 0,1 cm, s.: 0,65 gr. Erdély Nemzeti Történeti Múzeuma (Kolozsvár)/Muzeul Național de Istorie a Transilvaniei (Cluj-Napoca), ltsz.: F.17828.

174. sír (3. kép 2): A valószínűleg felnőtt, nyújtott helyzetű csontvázból csak a koponya, néhány gerinccsigolya és két oldalborda maradt meg. Melléklet nélkül.

322. sír (22/1973 augusztusa; 3. kép 8): T.: NyDNy–KÉK. M.: 102 cm (koponya mellett balra), 108 cm (a bal medencelápaton), 104 cm (a bal lábszárcsont mellett).

Csontváz h.: kb. 151 cm. Ifjú vagy felnőtt jó megtartású, töredékes csontváza. A nyújtott váz karjai nyújtva a test mellett, a lábai hasonló helyzetben, azzal a megjegyzéssel, hogy azok elmozdultak az eredeti helyzetükből. A felsőtestet bolygatás érte a csontok rendellenes helyzete alapján. A lábszárcsontok jobbra mozdultak el, csak a bal lábujjai maradtak meg. Mell.: 1. *Bronztű* (3. kép 10) kissé meggömböltve, nagyon vékony huzalból a koponya jobboldalán. H: 3,0 cm, v.: 0,08 cm. Erdély Nemzeti Történeti Múzeuma (Kolozsvár)/Muzeul Național de Istorie a Transilvaniei (Cluj-Napoca), ltsz.: F.17995a. 2. Sima S-végű, kisméretű *hajkarika* (3. kép 9), gyengébb minőségű ezüsből a koponya bal oldalán. A karikája ovális alakú, az S-végének legnagyobb része letört. Átm.: 1,3 cm, ma.: 1,7 cm, S-vég sz.: 0,25 cm, v.: 0,12 cm, s.: 0,46 gr. Erdély Nemzeti Történeti Múzeuma (Kolozsvár)/Muzeul Național de Istorie a Transilvaniei (Cluj-Napoca), ltsz.: F.17995.

*Doboka-Boldogasszony*, Kolozs megye (rom.: Dăbâca, ném.: Dobeschdorf, jud. Cluj) (GÁLL 2011, 41)

11. sír: A lelet 12. századi keltezésű. Közöletlen.

*Fenyéd-Csonka templom*, Hargita megye (r.: Bădești, jud. Harghita)

4. sír (2. szelvény; 5. kép 4): T.: É–D, 218°. M.: 517,79 m.<sup>97</sup> *Adultus* csontváz. A rossz megtartású csontváz koponyája összeroppant, nagy része hiányzott. Az arckoponya és az állkapocs lecsúszott, a gerinc és a bordák kimozdultak, sérültek. A karok keresztbehajtván a derékon, deréktól lefele erőteljesen megcsúszott, térdtől lefele megsemmisült. A sír betöltése enyhén kevert agyagos, habarcsos, téglatörmeléken volt, koporsó nem volt, a sírgödör sem volt kivehető. Mell.: 1. *Hajtű gömbös díszének fele* a megzöldült koponyacsontok mellett. Székelyudvarhelyi Városi Múzeum/Muzeul Orășenesc Odorheiu Secuiesc, ltsz.: 10.333.

5. sír (2. szelvény; 5. kép 2): T.: É–D. M.: 517,63 m. *Juvenis* csontváza. A koponya összeroppant, a sír többi része elpusztult a földmozgás következtében. A sír betöltése agyagos, enyhén kevert föld volt, a sírgödör nem volt kivehető, koporsó nem volt. Mell.: 1–6. 6 db gombos fejű bronz *hajtű* (7. kép 1–6). Az arckoponyától jobbra barna elszíneződésű textília maradványai mellett 5 db *hajtű* fektetve, egy a csontváz felszedésekor került elő. A tük gömbös fejrészét két félből illesztették össze. Az alsó félgömb közepe átfúrt, ide illesztették a tüt, amelynek a végét viszahajlították és ellapították. Egyes tükön szőtt lenvászon nyomait találtuk meg, nagyobb töredéket sikerült

<sup>97</sup> Az adatok nem relatív, hanem abszolút értékben (tengerszint feletti magasságban) vannak megadva, mivel a lelőhely felső rétegei elpusztultak, így a sírok indulási szintje nem volt ismeretes, csupán a gödrök alja.

restaurálni is. Gömb átm.: 1 cm, tü hossza nem mérhető (max. 3 cm). Székelyudvarhelyi Városi Múzeum/Muzeul Orășenesc Odorheiu Secuiesc, ltsz.: 10.332. 7. A sír felszedésekor, a koponyától balra bordázott S-végű ezüst hajkarika (7. kép 7) feküdt, amelynek a vége letört, a karika eldeformálódott. Átm.: 1,7 × 2 cm, S-vég sz.: 0,25 cm, v.: 0,2 cm. Székelyudvarhelyi Városi Múzeum/Muzeul Orășenesc Odorheiu Secuiesc, ltsz.: 10.331.

S-37. sír (9. szelvény; 5. kép 3): T.: É–D, 202° (?). M.: 519,03 m. *Adultus* csontváz. A sírt nagyon töredékesen találtuk meg, koponyája összeroppant, az összes hosszúcsont apró darabokra tört. A sír jelentősen megcsúszott az erózió következtében. Betöltése barnásszürke, tömött, enyhén kevert téglatörmelék volt. A sírgödör a bolygatások miatt nem volt kivehető, koporsó nem volt. Mell.: 1. A koponya környékén egy *hajtű* bronzgömbjének töredékei. Székelyudvarhelyi Városi Múzeum/Muzeul Orășenesc Odorheiu Secuiesc leltározatlan anyaga.

S-40. sír (9. szelvény; 5. kép 1): T.: É–D, 205°. M.: 518,20 m. *Adultus* csontváz. A sír töredékes állapotban maradt meg. A koponya összeroppant, elcsúszott, a sírból még az állkapocs, a kulcsont és a kar hosszúcsontjai maradtak meg, a többi elpusztult az erózió és más bolygatások hatására. A sír betöltése sárgásbarna, agyagos, tömött, enyhén kevert, téglatöredékes volt. Koporsó nem volt, a sír gödre csak részben volt észlelhető, ráépítették a későbbi templom kőfalait. <sup>14</sup>C keltezés: 1040–1160 között. Mell.: 1–20. A koponya környékén 20 db *hajtű* (7. kép 12–31) volt töredékes állapotban. Bronzból készültek, a réz korróziós termékeivé teljes anyagvastagságban átalakultak. Gömbdíszeiket két félből illesztették össze, a belsejük üreges volt. A tüket az alsó félgömbökbe a tü végének ellapításával rögzítették. H: 4,5 cm, gömb átm.: 0,95–1 cm. Székelyudvarhelyi Városi Múzeum/Muzeul Orășenesc Odorheiu Secuiesc, ltsz.: 12.155. 21. Nagyméretű, bordázott S-végű ezüst *hajkarika* (7. kép 32) a koponya felszedésekor, a jobb oldalon. Nagy tisztaságú, kevés rezet tartalmazó ezüst anyagú. Az S-vége letört. Felületét elsősorban az ezüst korróziós termékei, illetve az abba beleágyazódott szemcsék borítják, de nyomokban megjelennek a réz korróziós termékei is. Átm.: 3,3 × 3,7 cm, S-vég sz.: 0,25 cm, v.: 0,2 cm. Székelyudvarhelyi Városi Múzeum/Muzeul Orășenesc Odorheiu Secuiesc, ltsz.: 12.158.

*Gyulafehérvár-Római Katolikus Székesegyház*, Fehér megye (rom.: Alba Iulia, ném.: Karlsburg, jud. Alba) (PROTASE 1956, 22)

19. sír (1953): T.: Ny–K. M.: 100 cm. Csontváz neme és kora ismeretlen. Háton fekvő, nyújtott helyzetű csont-

váz, karjai a test mellett nyújtva. Mell.: 1–2. Két darab S-végű bronz *hajkarika*. Gyulafehérvári Egyesülés Nemzeti Múzeuma/Muzeul Național al Unirii Alba Iulia, ltsz.: ?<sup>98</sup> 3. Gombos fejű bronz *hajtű*. Gyulafehérvári Egyesülés Nemzeti Múzeuma/Muzeul Național al Unirii Alba Iulia, ltsz.: ?

*Kányád-Régi templom*, Harghita megye (r.: Ulieș, jud. Harghita) (DERZSI-SÓFALVI 2008, 269, 275)

43. sír (1., 3. szelvény; 5. kép 5): T.: Ny–K, 270°. M.: 592,50 m. *Juvenis* nő csontváza. Mell.: 1–18. db *hajtű* (7. kép 34–51). A koponya körül félgömbökből összeillesztett fejű tükkel díszített, *in situ* párta maradványait szedtük fel. Az egyik *hajtű* végére ráhúzva, közvetlenül a gömb alatt kis kék színű gyöngy volt. H.: 4,7 cm, gömb átm.: 0,8 cm és 0,95–1 cm. Székelyudvarhelyi Városi Múzeum/Muzeul Orășenesc Odorheiu Secuiesc leltározatlan anyaga. 19. Körte alakú *ezüstkarika* (7. kép 33) a *hajtű*vel együtt, mindkét vége egyenesre vágva. Átm.: 2,4 × 1,8 cm, v.: 0,2 cm. Székelyudvarhelyi Városi Múzeum/Muzeul Orășenesc Odorheiu Secuiesc leltározatlan anyaga. 20. A sír betöltésében egy töredékes S-végű *hajkarika*. Székelyudvarhelyi Városi Múzeum/Muzeul Orășenesc Odorheiu Secuiesc leltározatlan anyaga.

*Kolozsvár-Főtér*, Kolozs megye (rom.: Cluj-Napoca, ném.: Klausenburg, jud. Cluj) (MITROFAN 1965, 657–658, 3. kép)

21. sír (1958): T.: Ny–K. M.: 170 cm. Részleges téglakeretes sír. A csontváz neme és kora ismeretlen. Háton fekvő, nyújtott helyzetű csontváz. Mell.: 1. Kisméretű, S-végű bronz *hajkarika* (3. kép 11) töredékes véggel, a koponya környékéről. Átm.: 1,8 × 1,6 cm. Erdély Nemzeti Történeti Múzeuma (Kolozsvár)/Muzeul Național de Istorie a Transilvaniei (Cluj-Napoca), ltsz.: 3877. 2. Gombos fejű bronz *hajtű* (3. kép 12). H.: 6,9 cm. Erdély Nemzeti Történeti Múzeuma (Kolozsvár)/Muzeul Național de Istorie a Transilvaniei (Cluj-Napoca), ltsz.: 3878.

*Malomfalva-Csittfalva* Maros megye (rom.: Morești-Cițfalău, jud. Mureș) (HORED T 1984, 33–36. kép)

2/1952 sír: T.: ÉNy–DK, 315°. M.: 80 cm. A csontváz neme ismeretlen.<sup>99</sup> Háton fekvő, nyújtott helyzetű csontváz, kb. a fele maradt meg. A jobb karja a medencén, a bal a test mellett. Mell.: 1–7. 7 db *hajtű*.<sup>100</sup> Háromnak a gömbje csak félig maradt meg. A gömböket két fél összeforrasztásával képezték ki. Őrzési helyük nem ismert. 8–10. 3 db kisebb méretű, S-végű *hajkarika*.<sup>101</sup> Méreteiket az ásató és közlő nem határozta meg. Nem ismert az őrzési helyük. 11. Nagy átmérőjű, S-végű *hajkarika*. Nem ismert az őrzési helye.

<sup>98</sup> A temető leletei egyben az 5895–5935. leltári szám alatt találhatóak.

<sup>99</sup> A közölt rajz alapján *adultus*–*maturus* (?).

<sup>100</sup> Méreteiket az ásató és közlő nem határozta meg.

<sup>101</sup> Nincs említve, hogy e példányok végei simák vagy bordázottak voltak-e, azonban a kötetben levő rajzokon egyes esetekben K. Horedt feltüntette a bordákat. A többi, ahol ez nem történt meg, valószínűleg sima S-végű lehetett.

8/1952 sír: T.: ÉNy–DK, 310°. M.: 50 cm. A csontváz neme ismeretlen.<sup>102</sup> A csontváz háton fekvő, nyújtott helyzetű volt. Kb. a fele maradt meg, a jobb keze a medencén, illetve a bal a test mellett nyugodott. Mell.: 1–3. 3 db *hajtű*, amelyek méreteit az ásató és közlő nem határozta meg. Nem ismert az őrzési helyük.

9/1952 sír: T.: ÉNy–DK, 315°. M.: 40 cm. A csontváz neme ismeretlen.<sup>103</sup> Háton fekvő, nyújtott helyzetű csontváz, mindkét karja nyújtva a teste mellett. Mell.: 1–14. A koponyán kb. 14 db *hajtű* bronzból, amelyek méreteit az ásató és közlő nem határozta meg. Mind-egyikük gömbje csak félig maradt meg. 15–16. A halánték két oldalán 2 db nagyméretű, S-végű, sima *hajkarika*, illetve ugyancsak egy nagyméretű, bordázott S-végű bronz *hajkarika*. Méreteiket az ásató és közlő nem határozta meg. Nem ismert az őrzési helye. 17–18. A jobb és a bal mellcsonton egy-egy sima S-végű, kisméretű *hajkarika*. Méreteiket az ásató és közlő nem határozta meg. Nem ismert az őrzési helyük. 19. A mellkas jobb oldalának szélén 1 db sima, kisebb méretű *hajkarika*. Méreteit az ásató és közlő nem határozta meg. Nem ismert az őrzési helye. 20. A jobb felkaron 1 db sima, kisebb méretű, körte alakú *hajkarika*. Méreteit az ásató és közlő nem határozta meg. Nem ismert az őrzési helye.

16/1952 sír: T.: ÉNy–DK, 320°. M.: 30 cm. Részleges téglakeretes sír. A csontváz neme ismeretlen.<sup>104</sup> Háton fekvő, nyújtott helyzetű csontváz. Mell.: 1–2. 2 db *hajtű*, amelyek méreteit az ásató és közlő nem határozta meg. Nem ismert az őrzési helyük. 3. 1 db sima, zárt, négyzet alakú, lekerekített *gyűrű*. Méreteit az ásató és közlő nem határozta meg. Nem ismert az őrzési helye.

18/1952 sír: T.: ÉNy–DK, 310°. M.: 60 cm. A csontváz neme ismeretlen.<sup>105</sup> Háton fekvő, nyújtott helyzetű csontváz. Jobb karja a teste mellett nyújtva, a bal pedig a medencére került. Mell.: 1–3. A koponya jobb oldalán 3 db töredékes bronz *hajtű*, amelyek méreteit az ásató és közlő nem határozta meg. Nem ismert az őrzési helyük. 4. A koponya jobb oldalán 1 db töredékes vas *hajtű*, amelynek méreteit az ásató és közlő nem határozta meg. Nem ismert az őrzési helye. 5. A koponya jobb oldalán 1 db töredékes, bordázott S-végű bronz *hajkarika*, amelynek méreteit az ásató és közlő nem határozta meg. Nem ismert az őrzési helye.

4/1954 sír: M.: 30 cm. A csontváz neme ismeretlen.<sup>106</sup> A vázból csak a koponya maradt meg. Mell.: 1. 1

db bronz *hajtű*, amelyek méreteit az ásató és közlő nem határozta meg. Nem ismert az őrzési helye.

13/1954 sír: T.: Ny–K. M.: 90 cm. A csontváz neme ismeretlen. Csak a nyugati irányban tájolt koponya maradt meg. Mell.: 1–13. 13 db bronz *hajtű* a koponya körül, amelyek méreteit az ásató és közlő nem határozta meg. Nem ismert az őrzési helyük.

20/1954 sír: M.: 55 cm. Feldúlt sír. A csontváz neme ismeretlen. Mell.: 1. Ismeretlen számú *hajtű*.

*Szórványok*: 1–28. 28 db *hajtű* a 9., 13., 7. és 13. sírok környékéről. Méreteikről K. Horedt nem közölt adatokat. Nem ismert az őrzési helyük. 29–32. 4 db *hajtű* a 29. sír és a 31. sír között. Méreteikről K. Horedt nem közölt adatokat. Nem ismert az őrzési helyük.<sup>107</sup>

*Marosvásárhely-Vár*, Maros megye (rom.: Târgu Mureș, ném.: Neumarkt, jud. Mureș) (HEITEL 1972, 7. kép)

A leletet 1972-es tanulmányában idézi Radu Robert Heitel. Többet nem sikerült megtudnunk a tárgy hollétéről, annak ellenére, hogy próbáltuk felkutatni a bucaresti és a marosvásárhelyi múzeumokban.

*Marosszentgyörgy-Római katolikus temető*, Maros megye (rom.: Sângeorgiu de Mureș, jud. Mureș)

2010-ben László Keve ásatásáról összesen 25 sír került feltárrásra. A sírmellékletek három temetkezés kivételével mind másodlagos pozícióból került elő. Sajnos a rossz, agyagos föld miatt a mellékletek nagyon töredékesek. A *hajtű*töredékek mind másodlagosak, három esetben lehet biztosan megállapítani, hogy bronz lemezgömbös *hajtű*ről van szó (ezeknél a gömbfejből is maradtak töredékek). Az eddig feltárt sírok <sup>14</sup>C-es vizsgálata alapján a temető kezdeti fázisát a 13. század utolsó harmadára keltezik (LÁSZLÓ–GÁLL 2015, 112–113).

*Nagyszeben/Szeben-Huet tér*, Szeben megye (rom.: Sibiu, ném.: Hermannstadt, jud. Sibiu) (MARCUS-ISTRATE 2007, 55. tábla 15)

1628. sír: T.: Ny–K. M.: 110 cm. Csontváz h.: kb. 151 cm. Mell.: 1. Gömbös fejű bronz *hajtű*. H.: 2,2 cm, v.: 0,8 cm. A Nagyszebeni Brukenthal Nemzeti Múzeum/Muzeul Național Brukenthal Sibiu leltározatlan anyaga.

*Nyárádszentlászló-Református templom*, Maros megye (rom.: Sânvâșii, jud. Mureș). Közöletlen templom körüli temető, Soós Zoltán és Györfi Zalán ásatása.

31. sír: A temető első fázisához tartozik, <sup>14</sup>C alapján a 12. század második felére keltezhető. Ebből a sírból

<sup>102</sup> A közölt rajz alapján *adultus–maturus* (?).

<sup>103</sup> A közölt rajz alapján *adultus–maturus* (?).

<sup>104</sup> A közölt rajz alapján *adultus–maturus* (?).

<sup>105</sup> A közölt rajz alapján *adultus–maturus* (?).

<sup>106</sup> A közölt rajz alapján *infans*.

<sup>107</sup> A Román Nemzeti Múzeumban 4 db malomfalvi példányt sikerült azonosítanunk 17172–17175. leltári számokon (10. kép), azonban ezeket nem sikerült a K. Horedt által közölt rajzok egyikének sem megfeleltetni.



15 db gömbfejű *hajtű* és 3 db S-végű *hajkarika* ismert (LÁSZLÓ 2013, 98–99, Pl. 63. 18).

*Patakfalva-Temető*, Hargita megye (rom.: Văleni, jud. Harghita)

A 2015-ös ásatások során a 12. századi templomhoz tartozó két megbolygatott sírból azonosítható volt kb. 9 db *hajtű*. A Székelyudvarhelyi Városi Múzeum/Muzeul Orășenesc Odorheiu Secuiesc leltározatlan anyaga.<sup>108</sup>

114/2015 sír: Mell.: 1–7. 6-7 db lemezgömbös bronz *hajtű*. 8. Kisméretű S-végű *hajkarika*. 9. H139 típusú anonim *denár*.

1/2015 sír: Mell.: 1–2. 2 db lemezgömbös bronz *hajtű*. 3. 1 db kisméretű, S-végű *hajkarika*.

2/2015 sír: Mell.: 1–2. 2 db lemezgömbös bronz *hajtű*. *Szentábrahám-Templomföldek*, Hargita megye (rom.: Avrămești, jud. Harghita) (BENKŐ 1992, 238) A Székelykeresztúri Városi Múzeum/Muzeul Orășenesc Cristuru Secuiesc leltározatlan anyaga.

173. sír: T.: Ny–K. M.: 126 cm. Csontváz h.: kb. 151 cm. Nyújtott helyzetű *felöltött* nagyon rossz megtartású csontváza. Koponyája jobbra billent, bal karja a test mellett. A váz jobb oldalát a 175. sír, lábfejeit a késő román kori keleti hajófal alapozása vágta le. Mell.: 1. 1 db lemezgömbös bronz *hajtű* a homloknál, elgörbült. Gömb átm.: 0,95 cm. 2. Kisméretű, bordázott S-végű ezüst *hajkarika* a koponya jobb oldalán. A karikája ovális alakú. Átm.: 1,8 cm.

#### A SZÖVEGBEN EMLÍTETT LELŐHELYEK MAGYAR, ROMÁN ÉS NÉMET ELNEVEZÉSEI NAMES OF THE SITES MENTIONED IN THE TEXT IN ROMANIAN, GERMAN AND HUNGARIAN

Algyógy, református templom (r.: Geoagiu, n.: Gergesdorf), (Hunyad megye/județul Hunedoara)

Doboka IV. vártérség (r.: Dăbâca-Incinta IV; n.: Dobeschdorf-Sektor IV) (Kolozs megye/județul Cluj)

Doboka-Boldogasszony (r.: Dăbâca-Boldâgă; n.: Dobeschdorf) (Kolozs megye/județul Cluj)

Fenyéd-Csonkatemplom (r.: Brădești) (Hargita megye/județul Harghita)

Földvár (r.: Feldioara; g.: Marienburg) (Brassó megye/județul Brașov)

Gyulafehérvár-Római Katolikus Székesegyház (r.: Alba Iulia-Catedrala Romano Catolică; g.: Karlsburg, Weissenburg-Römisch Katholische Kathedrale) (Fehér megye/județul Alba)

Homoróddaróc (r.: Drăușeni; n.: Draas) (Brassó megye/județul Brașov)

Kányád-Régi templom (r.: Ulieș) (Hargita megye/județul Harghita)

Kolozsvár-Főtér (r.: Cluj-Napoca-Piața Centrală/Piața Unirii; n.: Klausenburg-Hauptplatz) (Kolozs megye/județul Cluj)

Kolozsmonostor-Kálvária, ma: Kolozsvár külvárosa (r.: Cluj-Mănăstur-Calvaria, Cluj Napoca; Abtsdorf-Kalvaria, Klausenburg) (Kolozs megye/județul Cluj)

Malomfalva-Csittfalva (r.: Morești-Csittfalva; n.: Mühlendorf) (Maros megye/județul Mureș)

Marosvásárhely-Vár (r.: Târgu Mureș-Cetate; Neumarkt-Burg) (Maros megye/județul Mureș)

Marosszentgyörgy (r.: Sângeorgiu de Mureș; n.: Sankt Georgen) (Maros megye/județul Mureș)

Medgyes (r.: Mediaș; n.: Mediasch) (Szeben megye/județul Sibiu)

Nagyszeben-Huet tér (r.: Sibiu-Piața Huet; Hermanstadt-Huet platz) (Szeben megye/județul Sibiu)

Nyárádszentlászló (r.: Sânvășii) (Maros megye/județul Mureș)

Patakfalva (r.: Văleni) (Hargita megye/județul Harghita)  
Segesvár-Szöllők (r.: Sighișoara-Dealul Viilor; Schässburg-Weinberg) (Maros megye/județul Mureș)

Segesvár-Monostordomb (r.: Sighișoara-Biserica Mănăstirii; Schässburg-Klosterkirche) (Maros megye/județul Mureș)

Segesvár-Vártemplom (r.: Sighișoara-Biserica din Deal; Schässburg-Bergkirche) (Maros megye/județul Mureș)

Szászmuzsna (r.: Moșna; n.: Meschen) (Szeben megye/județul Sibiu)

Szászváros (r.: Orăștie; n.: Broos) (Hunyad megye/județul Hunedoara)

Székelykeresztúr (r.: Cristuru Secuiesc; n.: Szeklerkreuz) (Hargita megye/județul Harghita)

Szentábrahám-Templomföld (r.: Avrămești) (Hargita megye/județul Harghita)

Zabola (r.: Zăbala) (Kovászna megye/județul Covasna)

<sup>108</sup> Az ásatások nem fejeződtek be, következtetésképpen újabb *hajtű*leletek kerülhetnek elő.