

„LÁTTAM A VÉGTELEN SOK KUNT ÉS TATÁRT...” – A TATÁRJÁRÁS EMLÉKEI CSANÁDPALOTÁRÓL

GALLINA ZSOLT* – GULYÁS GYÖNGYI**

Absztrakt: A tanulmány a Csanádpalota határában 2013-ban feltárt Árpád-kori településrészlet, illetve annak tatárjárás kori eseményei bemutatásával foglalkozik. A több mint 47000 m²-re kiterjedő ásatás során a kelta kortól a tatárjárás koráig öt régészeti korszakba tartozó jelenségek kerültek felszínre. A lelőhely gerincét egy Árpád-kori falu településobjektumai adták, melyek közül a legmeghatározóbb jelenségek a szögletes alaprajzú területeket határoló, illetve a több száz méter hosszan követhető, települést kerítő árkok voltak. A településobjektumok között feltárt két temetkezés, továbbá egy meneteles lejárattú gödörbe rejtett vaseszközlelet alapján bizonyos, hogy az Árpád-kori falu a tatárjáráskor pusztult el. A lelőhely legérdekesebb lelete a települést kerítő árokra ásott gödörbe temetett, felszerszámozott keleti nomád lósír volt.

Kulcsszavak: Árpád-kori település, településszerkezet, tatárjáráskori lelet, vaseszközlelet, keleti nomád lósír

BEVEZETÉS

A lelőhely területén 2013 nyarán kezdte meg a Délút Kft. a homok kitermelését az M43-as autópálya alapjának építéséhez. A munkálatok kezdeti fázisát, amely a korábban meghatározott régészeti területen kívül kezdődött meg, időszakos régészeti szakfelügyelet kísérte.¹ A homokbánya területén 2013. augusztus 17. és november 18. között több mint négy hektáros területen végeztünk megelőző feltárást.² Az eredetinek vélt, 340 × 350 m-es lelőhely az egykori, mára már elhordott Dávid-halomtól északra és nyugatra helyezkedett el. A feltárással kiderült, hogy a lelőhely sokkal nagyobb kiterjedésű, mint az korábban sejthető volt (*1. kép 1*).³ A tapasztalataink alapján a legalább 440 × 450 m kiterjedésű lelőhely délnyugatra, délre, délkeletre, keletre és északkeletre is túlnyúlik a korábban rögzített határokon (*1. kép 2*).

A lelőhely egy, a környezetéből markánsan kiemelkedő, pleisztocén eredetű, több ÉK–DNy-i irányú, homokból álló dombvonulaton terül el (*1. kép 1; 2. kép 2*). A dombokat északról az ős-Maros egyik ága övezte. A terület Btszf magassága 92,2–92,8 m között változik, még ebből is kiemelkedik maga a halom, amelynek Btszf magassága 96,8 m. Két legmagasabb pontján egy-egy halom emelkedik, amelyek között délnyugaton helyezkedik el a Dávid-halom.

A homokbányászatot a fent említett magaslatoktól délre és keletre kezdték meg, fokozatosan haladva azok felé. A lelőhely déli és keleti, pontosan nem ismert nagyságú része sajnos a homokbányászás során elhordásra került. A lelőhely egy részét a mezőgazdasági munkálatokkal már megbolygatták, illetve a magasabban fekvő, homokosabb területeit és a Dávid-halom nagyobb részét

* Ásatárs Kft., H-6000 Kecskemét, Futár u. 12. gallinazsolt@gmail.com

** Ásatárs Kft., H-6000 Kecskemét, Futár u. 12. gulyasgyongyi@freemail.hu

¹ A régészeti szakfelügyeletet Bede Ádám és Haraszti László látta el.

² A feltárást a Móra Ferenc Múzeum égisze alatt az Ásatárs Kft. végezte el. Az ásatás vezetői Gulyás Gyöngyi és Gallina Zsolt, az ásatás munkatársai Barta Gábor, Keresztes Noémi Ninetta, Litauszki Zoltán és Móricz Róbert voltak. A geodéziai felmérést Weisz Attila végezte. A térképeket Kamarási András, a tárgyrajzokat Keresztes Noémi Ninetta készítette. Fogadják érte köszönetünket.

³ A területet szakdolgozat keretében Szatmári Imre járta be, 2006-ban pedig Balogh Csilla készített róla hatástanulmányt. Mindkét dokumentum a Móra Ferenc Múzeum Régészeti Adattárában található, a szakdolgozat 976-84 leltári számon, a hatástanulmány leltári szám nélkül. Ez utóbbit a következőkben ld. BALOGH 2006 referencia alatt.

a múlt század óta folyamatosan elbányászták.⁴ Az újkori homokbányászatra utaló beásások nyomait elsősorban a Dávid-halomtól északkeletre húzódó homokdombon figyeltük meg.

A területen 490 stratigráfiai egységet, köztük 379 településhez és 111 temetkezéshez tartozó je-

lenséget tártunk fel.⁵ Korukat tekintve 29 kelta,⁶ 108 szarmata, 5 feltehetőleg szarmata,⁷ egy kora avar, 148 Árpád-kori, 26 valószínűleg Árpád-kori, egy 13. századi (kun vagy mongol), 10 újkori és 162 korhatározó leletanyag hiányában ismeretlen korú volt.⁸

AZ ÁRPÁD-KORI TELEPÜLÉS

A feltárás során az egykori, feltehetően nagy kiterjedésű falu keleti és délkeleti, kettős árokrendszerrel kerített része került elő (2. kép 1). A falu centruma a feltárási területtől nyugatra eső magasparton volt.⁹ Az egykori településről korabeli írásos források nem emlékeznek meg.

Az árokrendszer belső, nyugati tagja 175–270 cm széles (a nyesett felszínen), befelé rézsús falú, teknős aljú, változó mélységű, kéttagú árok (108. obj.), melynek a 40 m hosszú Ny–K-i és a derékszögben északi irányba kanyarodó, 220 m hosszú É–D-i irányú szakaszát tártuk fel. A belső árok északi, ÉNy–DK-i irányú szakaszának egy közel 100 méteres része esett a feltárási területre. Az árok két tagja változó mélységű volt, a nyugati, belső tagja rendszerint sekélyebb, a keleti ennél valamivel mélyebb volt. É–D-i szakaszának alján helyenként ovális alakú, gödörszerű mélyedéseket – feltehetően paliszádok nyomait – figyeltünk meg, amelyek 20–30 m hosszan is követhetők voltak. A külső, egytagú árok (10. obj.) a belső árok vonalát követve, attól 40–70 méterre keletre helyezkedett el. Ennek szélessége 85–215 cm között változott, a mélysége 25–85 cm volt.

A további árok nagyobb része ebből a két árokból ágazott le, vagy ezekbe futott bele. A 108. kerítő árok és a belefutó csatornák közös metszetei alapján látható volt, hogy a keskenyebb árok későbbiek voltak a 108. objektumnál. Az egyik, ebből a széles árokból nyugati irányba leágazó NyDNy–KÉK-i irányú árok (265. obj.) alján egymástól egyenlő távolságokra hosszúkás, ovális alakú, oszlophely jellegű mélyedéseket figyeltünk meg, amelyek paliszád létére utaltak.

Az árokrendszerekkel kapcsolatban biztosan kijelenthető, hogy az árok minden esetben tagolták a települést és meghatározták annak rendjét. Méri István úgy gondolta, hogy a komoly földmunkával járó, nagy és hosszú árok előkerülése arra utal, hogy az adott faluban nem ideiglenes és rövid életű, hanem állandó megtelepedéssel számolhatunk.¹⁰ Itt sem lehetett másként.

A kettős árok feltehetően az Árpád-kori falvat kerítette, magában foglalva a külső kerteket, állattartó részeket is. Az árokrendszer több funkcióval is rendelkezett, bizonyos részeit erődíthették, ugyanakkor központi vízelvezető funkcióval is bírhatott. Erre utalnak a belefutó keresztirá-

⁴ A földtulajdonos elmondása szerint néhány évtizeddel ezelőtt a halom déli és délkeleti részén (valószínűleg kelta) sírok semmisültek meg a homokbányászás során.

⁵ A leletek a Móra Ferenc Múzeumban a 2014.10.1–1227. és Ö.2014.10.1–94. leltári számok alatt találhatóak meg. A leltározást Gulyás Gyöngyi végezte.

⁶ A kelta jelenségek között sírok, hozzájuk tartozó keskeny, szögletes alaprajzú területeket kerítő árok és állati maradványokat tartalmazó áldozó gödrök említhetők meg.

⁷ A szarmata objektumok nagyobb része egy 7 síros kiscsaládi és egy 43 síros körarkos temetőrészlethez, kisebb része a lelőhely észak-északkeleti és a délnyugati részén, egymástól több száz méterre elhelyezkedő településrészlethez tartozott.

⁸ A leletanyaggal nem rendelkező jelenségek szarmaták vagy Árpád-koriak voltak, nagyobb részük – elhelyezkedésük alapján – valószínűleg az Árpád-kori településhez tartozott.

⁹ A 2006-ban végzett terepbejárás alkalmával mindössze 7 db Árpád-kori edénytöredéket találtak a 100. lelőhelyen (BALOGH 2006, 5). A megelőző feltárás során szerzett tapasztalataink alapján – melyek nem igazolták a terepbejárás eredményeit – azonban kijelenthetjük, hogy egy nagy kiterjedésű, talán a térképen jelölt 104. és a 109. lelőhellyel is összeérő, több periódusú település szélét sikerült feltárnunk. A terepbejárások során lokalizált lelőhelyek és a régészeti feltárások során tapasztalt település kiterjedése közötti eltérésekre legutóbb Rác Tibor Ákos hívta fel a figyelmet (RÁCZ 2010, 70–71).

¹⁰ MÉRI 1962, 218.

nyú árkok is. Ezek az árkok ugyanakkor kisebb káramokat vagy külső telkeket, szállásokat is határolhattak. A csanádpalotai téglalap alaprajzú területeket lehatároló árkok érdekessége, hogy azok hosszanti szakaszait egymással párhuzamosan ásták ki úgy, hogy a rövidebb oldalaik mindig a két kerítő árok vonalához/irányához igazodjanak, azokra merőlegesen legyenek. Ezáltal a körbevett területek ÉK–DNy-i, Ny–K-i és ÉNy–DK-i irányúak lettek.

Legutóbb Takács Miklós foglalkozott az Árpád-kori települések szerkezetével, az épületek elhelyezkedésével, illetve a nagyjából azonos nagyságú területeket kerítő árkok elhelyezkedésével.¹¹ A Ménfőcsanak-Szeles-dűlőben végzett feltárás alkalmával Takács Miklós megfigyelte, hogy ezek a téglalap alapú területeket körülvevő – feltételezhetően az állattartással kapcsolatba hozható – árkok a települések szélein kerültek elő.¹² A csanádpalotaihoz hasonló, derékszögben megtört kettős árok és az azokat összekötő keskenyebb csatornák által kialakított rendszert figyelték meg a Dunaföldvár-Ló-hegy lelőhelyen is.¹³

Az árkok mellett számos gödör, három épület (3. kép) és tíz külső kemence (4. kép 1–4) is előkerült. A gödrök kerek vagy téglalap alapú, befelé vagy kifelé rézsűs falú, változó mélységű élelem-, majd hulladéktárolására használt jelenségek voltak. A gödrök nagy része a belső kerítő árok által határolt területen helyezkedett el. A belső és a külső települést kerítő árok között csak néhány, leletanyaggal nem rendelkező gödör és a két árkot összekötő Árpád-kori árkok kerültek elő.

Az épületek közül kettő (152. és 201. obj.) esett teljesen a feltárási területre (3. kép 1–4). A térben egymástól elkülönülő házakat kisebb-nagyobb területeket övező kerítő árkok vették körbe.

Az egykori járószintbe mélyített lakóházak gödre 40–130 méterre, viszonylag nagy távolságra volt egymástól. A négyszögletes alaprajzú, ÉÉK–DDNy-i és Ny–K-i hossztengegyű, oszlopszerkezetes házak alján megfigyelhető volt a keményre letaposott padló, az egyik sarkuknál kialakított

kemence és két esetben a lépcsőzetes bejárat helye is. Két házban (152. és 324. obj.) két-két kemencét, illetve az egyikben egy tűzrakó helyet is megfigyeltünk.¹⁴ A három ház kétféle tájolása, illetve a kemencék különböző sarkokba történő építése alapján feltételezhető, hogy az épületeket nem egy időben használták. Kerekded alakú üllögödröket egyedül a 201. házban, a kemencével átellenes részben bontottunk ki.

A házaktól távolabb, az árkok közelében tíz szabadtéri kemencét találtunk. A kemencék egy részét a belső kerítő árok keleti oldalfalába vájták (4. kép 2), a nagyobb részüknek azonban kerekded, ovális vagy lekerekített sarkú négyszögletes alaprajzú előtérgödört alakítottak ki (4. kép 1, 3). Két munkagödör széléhez két-két kemencét is vájtak az altalajba (4. kép 4). A kemencék alját letapasztották, a sütőfelület alá pedig minden esetben edénytöredékeket helyeztek. Egyedül a 352. külső kemencénél fordult elő, hogy annak sütőfelületét háromszor is megújították és minden réteg alá újabb cserépréteget raktak. A külső kemencék K–Ny-i és É–D-i tájolása ugyancsak arra utal, hogy azokat nem egy időben építették.

A település leletanyagának nagy részét cserépedénytöredékek, kisebb részét pelyvás soványítású téglatöredékek, kőszközök (örlőkő, fenőkő és egy kőmozsár töredéke) és vastárgyak (kulcsok, csikózabla, vödörpántok, kések) alkották (7. kép 2–3, 6–8). Az objektumok betöltéséből változó mennyiségű lelet került elő. A leletek fele a belső települést kerítő árokból került felszínre. A kézi korongon készített, általában barnára vagy narancssárgára kiégetett edények anyagát csillámos, szemcsés homokkal vagy kisebb arányban homokkal és apró kavicsal soványították.¹⁵

A kerámatöredékek között a cserépbográcshoz tartozó darabok dominanciája figyelhető meg. A főzőfazekakhoz tartozó töredékek száma jóval alacsonyabb volt. A bográcok a közepesen magas oldalfalú típusokhoz tartoznak, melyek peremkiképzése változatos volt.¹⁶ Több peremtöredék külső oldalán megfigyelhető a 12–13. századra jel-

¹¹ TAKÁCS 2010, 16–18.

¹² TAKÁCS 1996, 204, 217. Az árkok szerepéről bővebben ld. TAKÁCS 1996, 203–207.

¹³ SZILÁGYI–SERLEGI 2014, 129, 3. kép.

¹⁴ Ehhez hasonló kétkemencés házakat számos lelőhelyről, többek között Gyál 10. lelőhelyéről (SIMONYI 2003, 359, 14. kép), Salgótarján–Márkházpusztáról (FARKAS 2005, 272) vagy Makó-Igási úti lelőhelyről (GULYÁS 2012, 25, 32, 40–41) ismerünk.

¹⁵ Az Árpád-kori edénytöredékek a leltárba vett anyag 55%-át alkotják. A 994 db leltári tételszám alatt nyilvántartott kerámia közül 544 db Árpád-kori.

lemző narancssárga/vörös festés nyoma is.¹⁷ Egy oldaltöredéken bekarcolt hullámvonaldísz figyelünk meg. A fazekak a tojásdad, nyújtott testű, kihajló, lekerekített vagy a külső oldalán ferdén levágott peremű formákhoz tartoznak, melyek vállrészén egy vagy kétsoros, félhold alakú bevagdalt díszítősor figyelhető meg. Egyéb díszítés (bekarcolt hullám- vagy vízszintes vonal, fogaskerék-dísz) és más peremforma nem fordult elő.

A kerámiaanyagból teljesen hiányzott az úgynevezett fehér kerámia. Egyetlen objektumból került elő a többlettől eltérő, kívül sárgásszürke, belül és a törésfelületén rózsaszínű edény oldaltöredéke.

A belsőkerítőárok és az egyik gödörbetöltésében egy-egy szögletes alakú, faragott réti mészkőtömböt találtunk, amelyek templomból származhattak. Templomra utaló egyéb nyomot a feltárás során nem találtunk, e kövek jelenléte viszont nem lehet véletlenszerű.¹⁸

Az objektumokból előkerült állatcsontok vizsgálata még nem történt meg, de a terepen tett megfigyelések alapján egyértelműen kijelenthetjük, hogy az itt élők szarvasmarha, ló, illetve sertés és juh tartásával foglalkoztak.¹⁹ Néhány árok és egy gödör betöltésében egyéb elhullott háziállatok maradványait, kutya- és egy esetben macskavázat találtunk.

A lelőhely mintegy sajátosságaként értelmezhetőek a települést kerítő kettős árok, illetve a keskenyebb árok betöltésében lelt lókoponyák (4. kép 5–6). Ezek vagy az árok aljától 20–30 cm-re, vagy a betöltés felső 10–50 cm mélységű részében, tehát az egykori járósínt közelében feküdtek.

A lókoponyák minden esetben a már részben feltöltődött árok betöltési rétegeiből kerültek elő.

A lókoponyák Árpád-kori falvakban történő előfordulásának jelentőségére elsőként Méri István hívta fel a figyelmet. Tiszalök-rázompusztai feltárása során az egyik épület omladékrétegében egy ép állati koponyát lelt, mely véleménye szerint egykor oromdísz lehetett.²⁰ A szerző a tanulmányában számos példát hozott településfeltárások során épületekből vagy árok betöltéséből felszínre került lókoponyákra, majd néprajzi párhuzamok bemutatásával hangsúlyozta azok hitvilági jelentőségét. A karóra tűzött lókoponyákat véleménye szerint a rontás és az igézés elleni védekezésben használhatták.²¹ A csanádpalotai településen kizárólag árokban találtunk lókoponyákat, de mivel nem az árok alján feküdtek, így nem feltétlenül hihetjük azt, hogy karóra aggatták volna őket. Emiatt egy újabb kérdés merül fel: egyéb településobjektumban jellemzően miért nem fordult elő ez a leletípus, ha kultikus jelentését nem fogadjuk el? Az orosháza-bónumi, tatárjáráskor elpusztult falu egyes gödreiben és árkaiban megfigyelt lóvázrészecskék vagy lókoponyák meglétének okát a feltáró régészek feltételeken a települést ért támadással hozták összefüggésbe.²² A jelenség előfordulásának pontos okát nem ismerjük.

A vidék az Árpád-korban sűrűn lakottnak számított. Az általunk vizsgált falutól északra, északnyugatra és nyugatra pár száz méterre közepes és nagyobb kiterjedésű Árpád-kori lelőhelyek ismertek (1. kép 1), melyeknek élete a 13. század során nagyjából megszakadt.

¹⁶ A bográcsforma a Takács Miklós által 2. kislalföldi típusnak nevezett bográcsokkal egyezik meg (TAKÁCS 1993, 479).

¹⁷ Az edények külső oldalán megfigyelhető vörös festést a kutatás díszítésként értelmezi vagy az edény vízzáró képességével hozza kapcsolatba (PASZTERNÁK 2000, 413). Annyi azonban bizonyos, hogy ez a festés elsősorban a bográcsok fülrészénél és a peremrész külső oldalán fordul elő. További lelőhelyeket ld. BÉRES 1989, 67, 19. j.; PASZTERNÁK 2000, 408; GULYÁS 2012, 58; GALLINA ET AL. 2014, 317–318.

¹⁸ A Dávid-halom környékéről nincs tudomásunk templomos helyről (BALOGH 2006).

¹⁹ Általában azokon a településeken figyelhető meg a nagytestű háziállatok többsége, ahol lehetőség volt a legeltetésükre. Ez elsősorban az alföldi területekre volt jellemző (TUGYA 2014, 391).

²⁰ MÉRI 1964, 111–113.

²¹ MÉRI 1964, 113–114.

²² GYUCHA–RÓZSA 2014, 60.

A TATÁRJÁRÁS KORÁNAK RÉGÉSZETI BIZONYÍTÉKAI

A feltárt településobjektumok betöltésében hamuréteget és a falu erőszakos pusztításával összefüggésbe hozható intenzív égésnyomokat az objektumok többségénél nem, csak néhány gödörnél figyeltünk meg.²³ A három ház közül egyikben sem találtunk bizonyítékot arra, hogy felgyújtották volna. Az objektumok nagy részében alig találtunk fém tárgyat, ami arra enged következtetni, hogy a lakók egy része

békés körülmények között, tárgyi javait összeszedve hagyta el a települést.²⁴ Az egyik gödörben azonban olyan vastárgyakat találtunk, melyeket az itt élők rejthettek el. A településobjektumok között, két lekerekített sarkú téglalap alaprajzú gödör alján pedig egy-egy emberi vázát találtunk. Az elhunytaknak nem ástak külön sírgödört, hanem tetemeiket tárológödörökbe fektették/dobták.

AZ OBJEKTUMOK ÉS LELETEK LEÍRÁSA

206. objektum: Ny–K-i hossz tengelyű, lekerekített sarkú téglalap alaprajzú, meneteles lejárátú, 225 × 280 cm-es, 88 cm mély gödör. Délkeleti sarkából egy 165 cm hosszú, a keleti vége felé enyhén elkeskenyedő lejárát nyúlt ki (5. kép 1, 3). A gödör felé fokozatosan mélyülő lejárát alja homokos volt, míg a gödör alján keményre letaposott járósíntet figyeltünk meg. A gödör bontáskor nagy mennyiségű faszenet találtunk (5. kép 2). Az elszenesedett deszkák hosszanti irányú erezete jól kivehető volt. A gödör északi felének keleti és nyugati falánál padka figyelhető meg. A tárológödört deszkából készített ajtóval vagy egyéb faalkalmatossággal fedhették le. Faszén csak a gödör részen volt, a bejárat szélétől megszűnt. A gödör alján a faszénmaradványok alatt, az északi, hosszanti szélével párhuzamosan feküdtek az ép, jó megtartású vastárgyak (5. kép 7). Leletek: 1. Kétélű, egykezes, egyenes pengéjű, hosszú vaskard (5. kép 6). A kard pengéje fokozatosan keskenyedik el a vége felé. A penge közepén jól látszik a vérsatorna. A keresztvas kerek átmetszetű, amelynek közepén hosszúkás, szilvamágalakú nyílást alakítottak ki, hogy rá lehessen húzni a pengére. A keresztvas mindkét vége enyhén kiszélesedik és egyenesen levágott. A lapos, téglalap átmetszetű markolat végén kerek, alsó és felső részén egyenesen levágott felületű gomb van. A kard bontásakor és felszedésekor jól látszott az egykori fahüvely maradványa. H.: 111 cm, penge sz.: 2–4,5 cm, markolat h.: 11,5 cm, markolat sz.: 1,2–2,5 cm, keresztvas h.: 20,5 cm, keresztvas átm.: 1,4 cm, markolatgomb átm.: 5,1 cm, markolatgomb v.: 3,35 cm. MFM ltsz.: 2014.10.1074.²⁵ 2. Ívelt hátú, talán fogazott élű, kopott vassarló (5. kép 4). A téglalap átmetsze-

tű nyak és a pengető tompaszöveget zár be. A nyéltüske téglalap átmetszetű, a vége felé fokozatosan elkeskenyedik. A hosszú nyéltüske vége ívesen deformálódott. H.: 34 cm, nyéltüske h.: 11,8 cm, nyéltüske sz.: 0,4–0,9 cm, penge sz.: 0,4–1,8 cm. MFM ltsz.: 2014.10.1075.²⁶ 3. Két tagból készített vas lóvakaró (5. kép 5). A nyél lapos téglalap átmetszetű, vége felé fokozatosan elkeskenyedik. A nyél másik vége kétágú. A félkörvégződésű ágakhoz egy-egy gömbös fejű vasszegeccsel erősítették a vakaró részt. A vakaró rész két szélén derékszögben behajlított, fogazott, kopott élű vaslemez. A vakaró lemez hátulsó oldalán további két szegecsfej látható. H.: 18,5 cm, sz.: 16,3 cm, nyél sz.: 0,9–1,7 cm, vakaró sz.: 2,8–3,15 cm. MFM ltsz.: 2014.10.1076.

158. objektum: 240 × 540 cm-es, 23–66 cm mély, befelé rézsűs falú, egyenes aljú, kötött, szürke homokos betöltésű gödör közepén került elő a K–Ny-i tájolású váz, arccal déli irányba fordulva (6. kép 1–2). A test és a koponya is a bal oldalán feküdt. A testet összekötötték, a lábszárát erősen felhúzták, az alsó lábszárakat visszahajlították. Mindkét kar távol feküdt a testtől, valószínűleg hátrafeszítették őket. A jobb alkar a jobb lábszárral párhuzamosan feküdt. A bal alkart a lábszár alá hajlították. A csigolyák egy része rendellenesen állt. A váz felszedésekor a bal medencecsont alatt 6 db egyforma ezüstpénz feküdt szorosan egymás mellett, élükre állítva (6. kép 3). Mell.: 1–6. IV. Béla ezüst *dénárjai* (CNH 263; 6. kép 4). Az előlapon: a pajzson kettős kereszt, körirat: BIELA IREX. Hátoldalon: kettős vonal között pontok, alul öt pont vonalakkal, felül kettős hatágú csillag között két vonalas dísz, körben négyes karika. Átm.: 1,18 × 1,2 és 1,15 × 1,15 cm. MFM

²³ A hejőkeresztúri és a muhi Árpád-kori települések feltárásain sem figyeltek meg égésnyomokat (WOLF 2014, 74).

²⁴ Nem úgy, mint az általunk feltárt Tázlár-Templomhegyen, ahol az Árpád-kori templomot és temetőt övező hármás árokrendszer külső és középső tagjában, ahol számos pusztulási nyomot, égett réteget, bedölt falat, nagyszámú vasleletet és edénydepót figyeltünk meg. A szerzők közöletlen ásatása.

²⁵ Ld. a kötetben Török Béla és Kovács Árpád kapcsolódó tanulmányát a vaskard archeometriai vizsgálatáról.

²⁶ Öt db hasonló sarló került elő Tázlár-Templomhegyen, a középső temetőárokba rendellenesen eltemetett egyén koponyája mellől. A szerzők közöletlen feltárása.

ltsz.: 2014.10.1138–1143. 7. A gödörből néhány *bogrács oldal-* és *fazék peremtöredék* került még felszínre.

179. *objektum*: 135 × 252 cm-es, 19–41 cm mély, befelé rézsűs falú, egyenes aljú, sötétbarna homokos betöltésű gödör északi fala mellett húzódó, 5–10 cm magas padkán került elő az ÉK–DNy-i helyzetű felnőtt váza (7. kép 1–2). Az elhunyt félig hason, arccal lefelé fordulva feküdt. Mindkét karja a felsőtest előtt, könyök-

ben behajlítva, a lábszárak enyhén felhúzott helyzetben voltak. A testhelyzet alapján bizonyos, hogy az elhunytat belelőkték a gödörbe. Mell.: 1. A jobb oldali medencecsont alatt erősen korrodálódott, vas *övcsat* kerek csatfeje (7. kép 5). A csatpecsek hiányzott. Átm.: 2 × 2,6 cm, karika sz.: 0,4 × 0,4 cm. MFM ltsz.: 2014.10.1144. 2. A gödör betöltéséből *bogrács oldal-, fazék oldal- és fenéktöredékek* kerültek elő.

A tatárjárás idején elpusztult lelőhelyeken rendre előfordulnak a házakban hagyott vagy elrejtett eszközleletek, illetve a település különböző részein fellelhető emberi maradványok.²⁷ Rogerius számol be arról, hogy a mongol csapatok gyakorta többször is megtámadták ugyanazon településeket.²⁸ Ez a tény akár arra is készíthette a korábbi támadás(ok) túlélőit, hogy halottaikat gyorsan, az alkalmazott temetkezési szokásokat figyelmen kívül hagyva, a temetőn kívül földeljék el.

A csanádpalotai gödör alján fekvő sarló és lóvakaró az Árpád-kori hétköznapi élet közismert leletei, azonban a vaskard falusias környezetben történő felbukkanása kérdéseket vet fel. A kétélű kard a magyarok fegyverzetében a legfontosabb támadófegyver volt. A 13. századi darabok közös jellemzője, hogy hegybefutó pengével készültek, közepükön pedig pengevéjatot alakítottak ki. A nehézlovasság által használt kardok hosszúsága 110–120 cm között mozgott.²⁹ A hosszú kardhoz hasonló került elő Hajdúböszörmény-Téglagyár lelőhely egyik lakóépületéből,³⁰ Hejőkeresztúr-Vizekköze lelőhely 32. épületéből,³¹ Csomádról,³² Esztergomból,³³ és egy példány ismert a Kiskun Múzeum gyűjteményéből is.³⁴ A legutóbb a

bugac-felsőpusztaszeri monostor feltárása alkalmával kerültek felszínre számos fegyver mellett a csanádpalotaihoz hasonló kétélű kardtöredékek és kerek, lapos markolatgombok.³⁵ E felsorolt lelőhelyek közül a hajdúböszörményi és a hejőkeresztúri példányok kerültek felszínre falusias környezetből, szintén mongolok pusztította vidékről.³⁶ A hejőkeresztúri lelet – amely annyiban tér el a felsorolt daraboktól, hogy markolatgombja mandula alakú volt – kapcsán legutóbb Wolf Mária foglalta össze e kardtípus kialakulásának történetét, melynek eredetével kapcsolatban több elképzelés is felmerül. Az említett kardokat Erdélyben vagy a dél-német területen (Passauban) készítették.³⁷ A csanádpalotai leletegyüttes kapcsán úgy gondoljuk, hogy a falu egyik előkelő tagjáé lehetett a fahüvelyes kard.

Számos, a tatárjáráskor elpusztult Árpád-kori településen találkozunk temetetlen vázakkal, amelyeket valószínűleg a támadás után visszatért lakosok vagy éppen a menekülők dobtak be egy-egy gödörbe vagy árokba. A Dunaföldvár-Ló-hegy lelőhelyen összesen 32 egyén vázmaradványát bontották ki különböző objektumokból, a legtöbb esetben hiányos (csonkított) állapotban.³⁸ Ehhez

²⁷ Ugyanakkor némileg óvatosságra kell, hogy intsen bennünket az is, hogy az Árpád-kor számos lokális, különböző okokra visszavezethető konfliktussal volt terhelt, amelyek szintén vezethettek erőszakos cselekményekhez (KRISTÓ 1986; GYUCHA–RÓZSA 2014, 57).

²⁸ ROGERIUS 2003, 145, 147.

²⁹ KOVÁCS 2007, 27.

³⁰ SZABÓ 2003, 78–79, VIII. tábla 1.

³¹ WOLF 1997, 139–140; WOLF 1999, 10. ábra; WOLF 2014, 5. kép 1.

³² KOVÁCS 2007, 28.

³³ HORVÁTH 2007, 59, 21. kép.

³⁴ ROSTA 2013, 58.

³⁵ ROSTA 2014, 206, 35. kép.

³⁶ Lelőhelyünk környéke lakosságának szórványos fegyveres ellenállásáról Rogerius emlékezik meg: „*A tatárok nem akarták megtámadni ezeket a helységeket addig, amíg köröskörül a vidéket teljesen el nem pusztították. Néha azért egy-néhányan a közelükbe mentek, de a magyar katonák messzire kergették őket.*” (ROGERIUS 2003, 148)

³⁷ WOLF 2014, 70–71.

³⁸ SZILÁGYI 2012, 161; SZILÁGYI–SERLEGI 2014, 131.

hasonlóan temetetlen vázak, illetve vázmaradványok kerültek elő a Cegléd-Bürgeházi-dűlői lelőhelyről³⁹ és Orosháza-Bónumról is.⁴⁰ A Csanádpalotán feltárt két váz teljes volt, testhelyzetük alapján viszont arra lehet következtetni, hogy bedobták őket a nagyméretű gödrökbe. A 179. gödörben fekvő egyén csuklóit összekötözhatték, míg a 158. gödörben fekvő elhunytat testtartása alapján hátrafesztett karokkal és összekötözött végtagokkal érte a halál.⁴¹ Ez utóbbi váz medencecsontja alatt lelt 6 db IV. Béla-érme adja meg pontosan a tragédia és a település elnéptelenedésének időpontját. Ezt az érmetípust, amely a numizmatikusok szerint biztosan IV. Bélához köthető, 1235–1241 között verték. Számos tatárjárás kori kincsleletben, illetve az utóbbi években egyre több, biztosan az 1241. évi tatárdúláskor elpusztult település leletanyagában fordul elő.⁴²

A vázak alatt betöltési réteg nem volt, a települést csak a tatárjáráskor hagyták el lakói. Mindkét váz, továbbá a vaseszközleletes gödör is a települést kerítő belső árokrendszer mellett helyezkedett el. A Csanádpalotán megfigyelt régészeti jelenségek⁴³ és az írott források egyaránt arra utalnak, hogy a fenti jelenségekben a tatárjárás nyomait láthatjuk. Mindez feltehetően a Kadan által vezetett hadtest peregi harcait követően történhetett, vagy a Dél-Erdélyt dúló mongol seregek egyik egységének tulajdonítható, akik a lelőhelytől közvetlenül délre, az általuk elpusztított csanádi püspöki székhelynél egyesültek.⁴⁴

A KELETI NOMÁD LÓSÍR⁴⁵

A lelőhely kétséget kizáróan legérdekesebb lelete a 385. gödörbe eltemetett lóváz, melyet az Árpád-kori települést övező kettős árokrendszer külső, keleti

szakaszának bontásakor, arra ráasva találtunk meg (8. kép 1–3). Az ÉNy–DK-i irányú, szabálytalan ovális alakú gödörben lelt lócsontváz hason, enyhén jobb oldalra dőlve, rogyasztott lábakkal feküdt anatómiai rendben, csak nyakcsigolyái mozdultak el (feltehetően állatjárás következtében). Hátsó lábai szorosan egymás mellett, jobbra dőlt pozícióban feküdtek. Gerincoszlopának középső-hátsó része enyhén kicsavarodott helyzetű volt. Feltűnő, hogy csak egy patáját találtuk meg. A koponya – amelyből a gépi humuszolás során csak az alsó állkapocs egy része maradt meg – fel volt támasztva. A már öregnek számító, 13 éves mén csigolyái az erős igénybevételtől, a lovaglástól összenőttek. Marmagassága 134,3 cm volt, tehát viszonylag kis termetűnek számított. A jól izmolt, erős mellső lábakkal rendelkező állat feltehetően keleti eredetű volt.⁴⁶

A lovat felszerszámozva, aranyozott ezüst veretek társaságában temették el. A váz bal oldala mellől a bontás során deformálódott, aranyozott ezüst, domborított díszítésű díszlemez két töredéke került elő (9. kép 1–2). A lóváz bal és jobb oldala mellett 1 db aranyozott ezüst, préselt kettős félhold (10. kép 2), 3 db aranyozott ezüst, préselt, négyszögletes alakú, szélein lekerekített, azok között kihegyesedő, karéjos-csúcsos veret és további egy példány töredéke (10. kép 1, 4–5, 7), továbbá 1 db aranyozott ezüst, préselt háromkaréjos veret, illetve egy példány töredéke feküdt (10. kép 3, 6). A lókoponya bal oldalán, a gödör alján középső nyélállású, egyélű, egyenes hátú vaskést találtunk (10. kép 8). A bal lábszárcsont mellett egy aranyozott ezüstlemezről hajlított, kerek karika (9. kép 3), a váz jobb és bal oldalán pedig egy-egy vaskengyel volt, viseleti helyzetének megfelelően, talpalójával lefelé (8. kép 4–5).

Az előkerült nemesfém és vastárgyakról Török Béla és az ARGUM kutatócsoportja végzett

³⁹ Öt objektumból egy egyén teljes váza és további öt vázrészlet került elő (GULYÁS 2014, 43, 18. kép).

⁴⁰ Tizennégy objektumban 18–22 egyén vázmaradványát találták meg (GYUCHA–RÓZSA 2014, 60–61, 6–8. kép, 2. táblázat).

⁴¹ A vázak antropológiai vizsgálata még nem történt meg. Mindkét elhunyt felnőtt egyén volt.

⁴² PUSZTAI 2011, 633. A tatárjárás kori éremleletek összetételéről és előfordulási helyeiről részletesebben ld. V. SZÉKELY 2014, 331–344.

⁴³ Legutóbb Gyucha Attila és Rózsa Zoltán vizsgálta az Orosháza-Bónum lelőhelyen feltárt, tatárjáráskor elpusztult település régészeti emlékei és a mongolok által alkalmazott harcászati taktikai elemek közötti összefüggéseket (GYUCHA–RÓZSA 2014, 57–58, 1. táblázat). A tatárjárásra kidolgozott módszertanuk alapján a településen belül a váratlan és visszatérő támadásra utaló különféle korú és nemű halottak, valamint az ismert támadást és az ehhez kapcsolható evakuálást és megerősített helyre történő költözést egyaránt jelző kincsleletek is előfordulnak.

⁴⁴ ROGERIUS 2003, 145–147; GYUCHA–RÓZSA 2014. Figyelemre méltó, hogy a lelőhelytől Pereg mindössze 20–25 km-re északra, Csanád pedig hasonló távolságra délre helyezkedett el. Pereg lokalizálására ld. RÓZSA 2013, 3–11.

⁴⁵ A lósír teljes közlése GULYÁS–GALLINA 2014.

⁴⁶ LYUBLYANOVICS 2014, 175–177.

elektronmikroszkópos archeometriai anyagvizsgálatot. A veretek alapanyaga jellemzően 5–12% aranytartalmú, illetve kis réztartalmú ezüst, amelynek a töreteknel megfigyelhető, relatíve durva mikroszerkezete nem öntésre, hanem inkább esetleg termésmém vagy akár újrafelhasznált alapanyag hidegalakítására utal. A tárgyak ezüsttartalmú aranybevonata igen vékony. Mind a vaskés, mind a kengyelek egy daraból kovácsolt, egyszerű technikával készült munkák. Szövetszerkezetük alapján a készítési technikájuk némileg eltér a Kárpát-medencéből vizsgált korábbi, hasonló tárgyakétól.⁴⁷

A tatárjárás kori leletek tanúsága, pontosabban a középkori edénytöredékek hiánya alapján a lelőhely általunk feltárt részén nem számolhatunk újabb megtelepedéssel a tatárjárás után. Mivel a sírt az Árpád-kori települést övező kettős kerítőárok külső szakaszába ásták, egyértelműen kijelenthetjük, hogy a lovat a tatárjárás idején vagy az azt követő években temették el. A csanádpalotai lelet etnikai és kronológiai meghatározásához két lelettípustól (vaskés, kengyelpár) eltekintve alig rendelkezünk magyarországi párhuzamokkal.⁴⁸ A lóváz mellett és alatt lelt vékony, aranyozott ezüstlemezből készített 5 db ép veretet és további két veret töredékét a széleiken látható apró lyukak alapján vékony anyagra varrhatták fel. A kettős félhold és a csúcsos-karéjos veretek formai párhuzamai a keleti sztyepp és a Balkán felé mutatnak.⁴⁹

Ezzel szemben a deformálódott, eredetileg is sérülten sírba került, préselt, növényi mintás díszlemez mintakincse távoli hazai példákra utal.⁵⁰

A lósírt nagy valószínűséggel a kései keleti nomádok (kunok) régészeti emlékeivel foglalkozó kutatás egyedülálló leleteként is értelmezhetjük. Ez idáig ilyen magányos – lovas nélküli – lótemetkezés nem került elő hazánk területén. A ló eltemetése a mongol hadjárat során is történhetett. Gazdája a támadó seregekhez tartozott, mongol vagy kun-kipcsak egyaránt lehetett.⁵¹

A leletegyüttes ugyanakkor sok hasonlóságot mutat a bánkúti temetkezéssel, amellet, hogy földrajzilag sem esnek egymástól távol.⁵² A csanádpalotai leletanyag kronológiai meghatározásában fontos szerepet játszik a bánkúti lelet 1246 és 1282 közé történő keltezése. Fodor István 1972-ben írt tanulmányában úgy gondolta, hogy a hódtaivi csatában leverte és tömegestül menekülő kunok egyik előkelőségének a sírja került elő Bánkúton,⁵³ ami a csanádpalotai lelet kapcsán is felmerülhet magyarázatként. Itt azonban nem egy előkelő személy, hanem annak kedvenc lova hullott el. A lovat nagy odafigyeléssel, lószerszámmal (kengyellel és talán zablával) temették el. Elképzelhető, hogy a ló gödörbe helyezése után (női) gazdája aranyozott ezüst veretekkel kivarrt fátylas fejfedőjét vagy pártáját ráfektette az állatra.

ÖSSZEFOGLALÁS

A Csanádpalota határában feltárt lelőhelyen egy Árpád-kori település részlete került napvilágra. A település jellegzetessége a kerítő és védő kettős árokrendszer és az azt összekötő, térhatároló szereppel is rendelkező keskenyebb csatornák rendszere. Az elszórtan elhelyezkedő épületek és egyéb objektumok (gödrök, külső kemencék) falusias település életét jelzik. Az előkerült állatcsontok alapján a lakók elsősorban nagyállattartással fog-

lalkoztak, valószínűleg a téglalap alakú, árkokkal lehatárolt területeken belül szállásoltatták állataikat. A feltárt épületek és külső kemencék többféle tájolása és a többszörösen megújított sütőfelületek, továbbá a kiterjedt, a szuperpozíciók alapján nem egy időben kiásott árokrendszerek arra utalnak, hogy a település hosszabb ideig lakott volt. Pusztulásának idejét az egyik váz mellett talált érmék alapján a tatárjárás korára helyezzük. Ezt a tény-

⁴⁷ TÖRÖK ET AL. 2014, 169–174.

⁴⁸ Az említett tárgytipusok hazai párhuzamait ld. GULYÁS–GALLINA 2014, 155–156.

⁴⁹ GULYÁS–GALLINA 2014, 157.

⁵⁰ HATHÁZI 2005, 141. kép, 9. tábla 1–3.

⁵¹ A lósír tulajdonosának etnikai meghatározásához fontos lehet Rogerius történeti művének megjegyzése, miszerint a közeli Pereg ostromakor oroszok, izmaeliták és kunok (!) is harcoltak (ROGERIUS 2003, 146–149).

⁵² FODOR 1972.

⁵³ FODOR 1972, 239.

támasztja alá egy másik, temetetlen váz és egy meteteles lejárattú gödörbe rejtett vaseszközlelet is. A falu lakói a feltárt településrészlet alapján többségükben talán békés körülmények között, illetve menekülve hagyták el házukat, de ide már nem tértek vissza. A fentieket erősíti, hogy a településobjektumokban csekély számban figyeltünk meg égésnyomokat, és az épületekben, illetve az egyéb objektumokban alig találtunk vaseszközöket. Az 1983–1984. évi és a 2006. évi terepbejárások alap-

ján, a lelőhely környékén gyűjtött kerámiaanyagból egyértelműen kiderült, hogy a tatárjárást követően újabb megtelepedéssel nem számolhatunk.⁵⁴

A lelőhely legérdekesebb lelete a keleti nomád lósír volt. Az idősnak számító mént egy külön kiásott gödörbe, felszerszámozva temették el. A ló mellett talált, talán női fejfedőt díszítő aranyozott ezüst veretek arra utalnak, hogy a ló gazdája egy előkelő nő lehetett, aki kedvenc háttaslovát nagy odafigyeléssel temettette el.

KÖSZÖNETNYILVÁNÍTÁS

Köszönettel tartozunk Szatmári Imrének a Csanádpalota régészeti topográfiájából készített szakdolgozatába való betekintés lehetőségéért, valamint Balogh Csillának a Csanádpalota II. homokbánya létesítési engedélyéhez készített örökségvédelmi hatástanulmánya felhasználásáért.

IRODALOM

- BÉRES 1989: Béres M.: Beszámoló a Nagymágocs-Szendrei-major-Hűtőtő területén végzett leletmentésről (Bericht über die Ausgrabungen auf dem Gebiet von Nagymágocs, Szendrei-Meierhof-Hütötő). A *Móra Ferenc Múzeum Évkönyve* 1988:1 (1989) 59–73.
- FARKAS 2005: Farkas Zs.: Salgótarján, Márkházpuszta II. In: *Régészeti Kutatások Magyarországon 2004 (Archaeological Investigations in Hungary 2004)*. Szerk./Ed.: Kisfaludy J. Budapest 2005, 272.
- FODOR 1972: Fodor I.: Újabb adatok a bánkúti sír értékeléséhez (Further Data to the Evaluation of the Bánkut Grave). *Folia Archaeologica* 33 (1972) 223–242.
- GALLINA ET AL. 2014: Gallina Zs. – Gulyás Gy. – Molnár I.: Késő Árpád-kori településrészlet Kiskunfélegyháza, Amler-bányából (A late Árpadian Age settlement at Kiskunfélegyháza, Amler-bánya). In: *Településtörténeti kutatások: Solt-Tételhegy, Kiskunfélegyháza, Amler-bánya*. Archaeologica Cumanica 3. Szerk.: Somogyvári Á. – Szentpéteri J. – V. Székely Gy. Kecskemét 2014, 275–380.
- GULYÁS 2012: Gulyás Gy.: Árpád-kori településrészlet Makó, Igási út lelőhelyen (M43-as autóút 23. lelőhely) (Portion of an Árpád-era settlement in Igás street site, Makó [Motorway M43, site 23]). *Békés Megyei Múzeumok Közleményei* 36 (2012) 17–86.
- GULYÁS 2014: Gulyás Gy.: Egy elpusztult tatárjáráskori ház Cegléd határában. In: „*Carmen miserabile*” – *A tatárjárás magyarországi emlékei. Tanulmányok Pálóczi Horváth András 70. születésnapja tiszteletére*. Szerk.: Rosta Sz. – V. Székely Gy. Kecskemét 2014, 29–56.
- GULYÁS–GALLINA 2014: Gulyás Gy. – Gallina Zs.: Magányos kun lósír Csanádpalotáról. In: „*Carmen miserabile*” – *A tatárjárás magyarországi emlékei. Tanulmányok Pálóczi Horváth András 70. születésnapja tiszteletére*. Szerk.: Rosta Sz. – V. Székely Gy. Kecskemét 2014, 151–168.
- GYUCHA–RÓZSA 2014: Gyucha A. – Rózsa Z.: „Egyesek darabokra vágva, egyesek egészben” – A tatárjárás nyomainak azonosítási kísérlete egy dél-alföldi településen. In: „*Carmen miserabile*” – *A tatárjárás magyarországi emlékei. Tanulmányok Pálóczi Horváth András 70. születésnapja tiszteletére*. Szerk.: Rosta Sz. – V. Székely Gy. Kecskemét 2014, 57–68.

⁵⁴ A 100. lelőhely nagyobb méretű anyaggyűjtő gödreiben szórványosan ugyan előkerült néhány késő középkori/kora újkori edénytöredék, de ez még nem jelenti azt, hogy egy állandó település jött volna létre ezen a helyen.

- HATHÁZI 2005: Hatházi G.: *Sírok, kincsek, rejtélyek. Híres középkori régészeti leletek Kiskunhalas környékén (Gräber, Schätze, Rätsel. Berühmte mittelalterliche archäologische Schatzfunde in der Nähe von Kiskunhalas)*. Kiskunhalas 2005.
- HORVÁTH 2007: Horváth I.: Tatárjárás kori leletek Esztergomból. In: *A tatárjárás 1241–42. Kiállítás a Magyar Nemzeti Múzeumban*. Szerk.: Ritoók Á. – Garam É. Budapest 2007, 56–59.
- KOVÁCS 2007: Kovács S. T.: A magyarok fegyverzete a tatárjárás idején. In: *A tatárjárás 1241–42. Kiállítás a Magyar Nemzeti Múzeumban*. Szerk.: Ritoók Á. – Garam É. Budapest 2007, 27–28.
- KRISTÓ 1986: Kristó Gy.: *Az Árpád-kor háborúi*. Budapest 1986.
- LYUBLYANOVICS 2014: Lyublyanovics K.: A csanádpalotai ló archeozoológiai vizsgálata. In: „*Carmen miserabile*” – *A tatárjárás magyarországi emlékei. Tanulmányok Pálóczi Horváth András 70. születésnapja tiszteletére*. Szerk.: Rosta Sz. – V. Székely Gy. Kecskemét 2014, 175–180.
- MÉRI 1962: Méri I.: Az árkok szerepe Árpád-kori falvainkban (Angaben zur Siedlungsform der arpadenzeitlichen ungarischen Dörfer). *Archaeologiai Értesítő* 89 (1962) 211–219.
- MÉRI 1964: Méri I.: Kiaggatott lókoponyák Árpád-kori falvainkban (Ausgesteckte Pferdschädel in arpadenzeitlichen ungarischen Dörfern). *Archaeologiai Értesítő* 91 (1964) 111–115.
- PASZTERNÁK 2000: Paszternák I.: Árpád-kori falu és temető Szentés-Szentilona-dombon (Ein arpadenzeitliches Dorf und sein Gräberfeld in Szentés, Szentilona-Hügel). *A Móra Ferenc Múzeum Évkönyve – Studia Archaeologica* 4 (2000) 403–428.
- PUSZTAI 2011: Pusztai T.: Könnyűlovas harcos sírja a Muhi csatából (Grab eines leichten Reiterkriegers aus der Schlacht von Muhi). *A Móra Ferenc Múzeum Évkönyve – Studia Archaeologica* 12 (2011) 629–640.
- RÁCZ 2010: Rác T. Á.: Árpád-kori települések szerkezetének sajátosságai Pest megyében. Kutatások az M0-s autópálya és a 4-es számú elkerülő főút nyomvonalában (Characteristics of the Structure of Árpadian-era Settlements in Pest Country. Investigations Along the Line Followed by the M0 Motorway and the Highway 4 Bypass). In: *A középkor és a kora újkor régészete Magyarországon*. Szerk.: Benkő E. – Kovács Gy. Budapest 2010, 69–79.
- ROGERIUS 2003: Rogerius mester síralmas éneke. In: *Tatárjárás. Nemzet és emlékezet*. Szerk.: Nagy B. Budapest 2003, 129–157.
- ROSTA 2013: Rosta Sz. (szerk.): Katalógus/Katalog/Catalogue. In: *Expo-Monatur. A középkori településeknek és monostoroknak, mint közös kulturális örökségnek, a helyi közösségekkel történő megismertetése*. Kecskemét 2013, 47–61.
- ROSTA 2014: Rosta Sz.: Pétermonostora pusztulása. In: „*Carmen miserabile*” – *A tatárjárás magyarországi emlékei. Tanulmányok Pálóczi Horváth András 70. születésnapja tiszteletére*. Szerk.: Rosta Sz. – V. Székely Gy. Kecskemét 2014, 193–230.
- RÓZSA 2013: Rózsa Z.: Amiért 70 falu népének vére folyt. A peregi vérmező lokalizálásának kérdése. *Mozaikok Orosháza és vidéke múltjából* 9 (2013) 3–11.
- SIMONYI 2003: Simonyi E.: Beszámoló az M0 autópályán Gyál 3. és Gyál 10. leőhelyén feltárt Árpád-kori lakóházakról (Account on the Arpadian Age dwelling houses explored in Gyál 3 and Gyál 10 along Motorway M0). *Békés Megyei Múzeumok Közleményei* 25 (2003) 353–374.
- SZABÓ 2003: Szabó L.: Megjegyzések a böszörményiek kérdéséhez a Hajdúböszörmény határában talált Árpád-kori falu régészeti leletei alapján (Anmerkungen zur Böszörmény-Frage auf Basis der archäologischen Funde eines im Weichbild von Hajdúböszörmény entdeckten arpadenzeitlichen Dorfes). *A Debreceni Déry Múzeum Évkönyve 2002–2003* (2003) 78–108.
- V. SZÉKELY 2014: V. Székely Gy.: Tatárjárás és numizmatika. Egy történelmi katasztrófa pénzforgalmi aspektusai. In: „*Carmen miserabile*” – *A tatárjárás magyarországi emlékei. Tanulmányok Pálóczi Horváth András 70. születésnapja tiszteletére*. Szerk.: Rosta Sz. – V. Székely Gy. Kecskemét 2014, 331–344.
- SZILÁGYI 2012: Szilágyi, M.: Perished Árpadian-age village at Dunaföldvár. *Acta Archaeologica Academiae Scientiarum Hungaricae* 63 (2012) 155–180.
- SZILÁGYI–SERLEGI 2014: Szilágyi M. – Serlegi G.: Nád közé bújtak...? Egy a tatárjárás során elpusztult település maradványai Dunaföldvár

- határában. In: „*Carmen miserabile*” – *A tatárjárás magyarországi emlékei. Tanulmányok Pálóczi Horváth András 70. születésnapja tiszteletére*. Szerk.: Rosta Sz. – V. Székely Gy. Kecskemét 2014, 127–140.
- TAKÁCS 1993: Takács M.: A kisalföldi Árpád-kori cserépbográcsok pontosabb időrendje. (Egy kísérlet a leletanyag rendszerezésére) (Die präzisere Chronologie der árpádenzeitlichen Tonkessel der Kleinen Tiefebene [Versuch einer Systemetisierung]). *A Herman Ottó Múzeum Évkönyve* 30–31:2 (1993) 447–482.
- TAKÁCS 1996: Takács M.: Honfoglalás és korai Árpád-kori telepfeltárások az M1 autópálya nyugat-magyarországi szakaszán (Erschließung von Siedlungen aus der Zeit der Landnahme und der frühen Arpadenzeit an der Westungarischen Strecke der Autobahn M1). In: *A magyar honfoglalás korának régészeti emlékei*. Szerk.: Wolf M. – Révész L. Miskolc 1996, 197–217.
- TAKÁCS 2010: Takács M.: Árpád-kori falusias települések kutatása Magyarországon 1990 és 2005 között (The Researching of Árpadian-era [Eleventh-Thirteenth-century] Village-like Settlements in Hungary between 1990 and 2005). In: *A középkor és a kora újkor régészete Magyarországon*. Szerk.: Benkő E. – Kovács Gy. Budapest 2010, 1–68.
- TÖRÖK ET AL. 2014: Török B. – Kovács Á. – Sós D.: Összefoglaló a csanádpalotai lósírból előkerült nemesfém- és vastárgyak archeometriai anyagvizsgálatáról. In: „*Carmen miserabile*” – *A tatárjárás magyarországi emlékei. Tanulmányok Pálóczi Horváth András 70. születésnapja tiszteletére*. Szerk.: Rosta Sz. – V. Székely Gy. Kecskemét 2014, 69–80.
- TUGYA 2014: Tugya B.: Késő Árpád-kori állatcsontleletek Kiskunfélegyháza, Amler-bánya lelőhelyről (The late Árpadian Age animal bone sample from Kiskunfélegyháza, Amler-bánya). In: *Településtörténeti kutatások: Solt-Tételhegy, Kiskunfélegyháza, Amler-bánya*. Archaeologica Cumanica 3. Szerk.: Somogyvári Á. – Szentpéteri J. – V. Székely Gy. Kecskemét 2014, 387–397.
- WOLF 1997: Wolf M.: Hejőkeresztúr-Vizekköze. Árpád-kori település a XI–XIII. századból (Hejőkeresztúr-Vizekköze – Settlement of the Árpád period from the 11th–13th century). In: *Utak a múltba. Az M3-as autópálya régészeti leletmentései*. Szerk. Raczky P. – Kovács T. – Anders A. Budapest 1997, 139–143.
- WOLF 1999: Wolf M.: Árpád-kori település Hejőkeresztúr határában (Ansiedlung in der Feld für Hejőkeresztúr aus der Arpaden-Zeit). In: *A népvándorlaskor fiatal kutatói 8. találkozásának előadásai. Veszprém, 1997. november 28–30*. Szerk.: S. Perémi Á. Veszprém 1999, 166–178.
- WOLF 2014: Wolf M.: Régészeti adatok a muhi csata történetéhez. In: „*Carmen miserabile*” – *A tatárjárás magyarországi emlékei. Tanulmányok Pálóczi Horváth András 70. születésnapja tiszteletére*. Szerk.: Rosta Sz. – V. Székely Gy. Kecskemét 2014, 69–80.

'I SAW THE INFINITE NUMBER OF CUMANS AND TARTARS...',
RELICS OF THE MONGOL INVASION FROM CSANÁDPALOTA

This paper presents an Árpád-age settlement section excavated in the boundaries of Csanádpalota and the Mongol invasion events related to it. During the excavation of more than 47,000 square meters, features associated with five archaeological eras from Celtic times to the age of the Mongol invasion were unearthed.

Remains belonging to the Árpád-age settlement made up the backbone of the site. The characteristic feature of the settlement is an encircling and protecting double ditch system and the connecting network of narrow channels with space delimiting role. The scattered buildings and other features (pits, outdoor furnaces) refer to the life of a rural settlement. Based on the animal bones unearthed, the inhabitants were mainly engaged in raising livestock; they probably kept their animals within the rectangular areas demarcated by ditches. The variable orientation of the excavated buildings and the external furnaces, the repeatedly renewed cooking surfaces, in addition to the extensive systems of ditches dug at different times as suggested by superpositions, lead to the conclusion that the settlement was inhabited for a long time. Based on the coins found next to one of the skeletons, we put the time of its destruction to the age of the Mongol invasion. This conclusion is confirmed by a second unburied skeleton and iron tool finds hidden in a stepped pit. The majority of villagers, as revealed by the section of the settlement explored, left their houses in peaceful conditions or fleeing, and never returned here. We observed few burn marks in the settlement features and buildings, and we found hardly any iron tools in the other features. After the Mongol invasion we cannot reckon with another settlement.

The most interesting find on the site was an eastern nomadic horse burial. The elderly stallion was buried with trappings in a separately dug pit. The gilt silver mountings that might have decorated a woman's headwear found next to the horse skeleton suggest that the owner of the horse might have been a distinguished woman who had her favourite horse buried with great attention. This horse burial can be interpreted as a unique find of the research addressing the archaeological remains of late eastern nomads (Cumans). No such lonely (riderless) horse burial had been discovered before on the territory of our country. The horse burial may have taken place during the Mongol campaign. His owner belonged to the attacking army and could be Mongolian or Cumanian-Kipchak as well.



1. kép. 1: A 100. lelőhely és a környékén beazonosított többi lelőhely (feketével jelölve az Árpád-kori, szürkével a nem Árpád-kori lelőhelyek); 2: A lelőhelyre rávetített feltárási terület
Fig. 1. Site No. 100 and other sites identified in its surroundings (Árpád-age sites are marked in black, non-Árpádian in gray); 2: The excavation area projected onto the site map



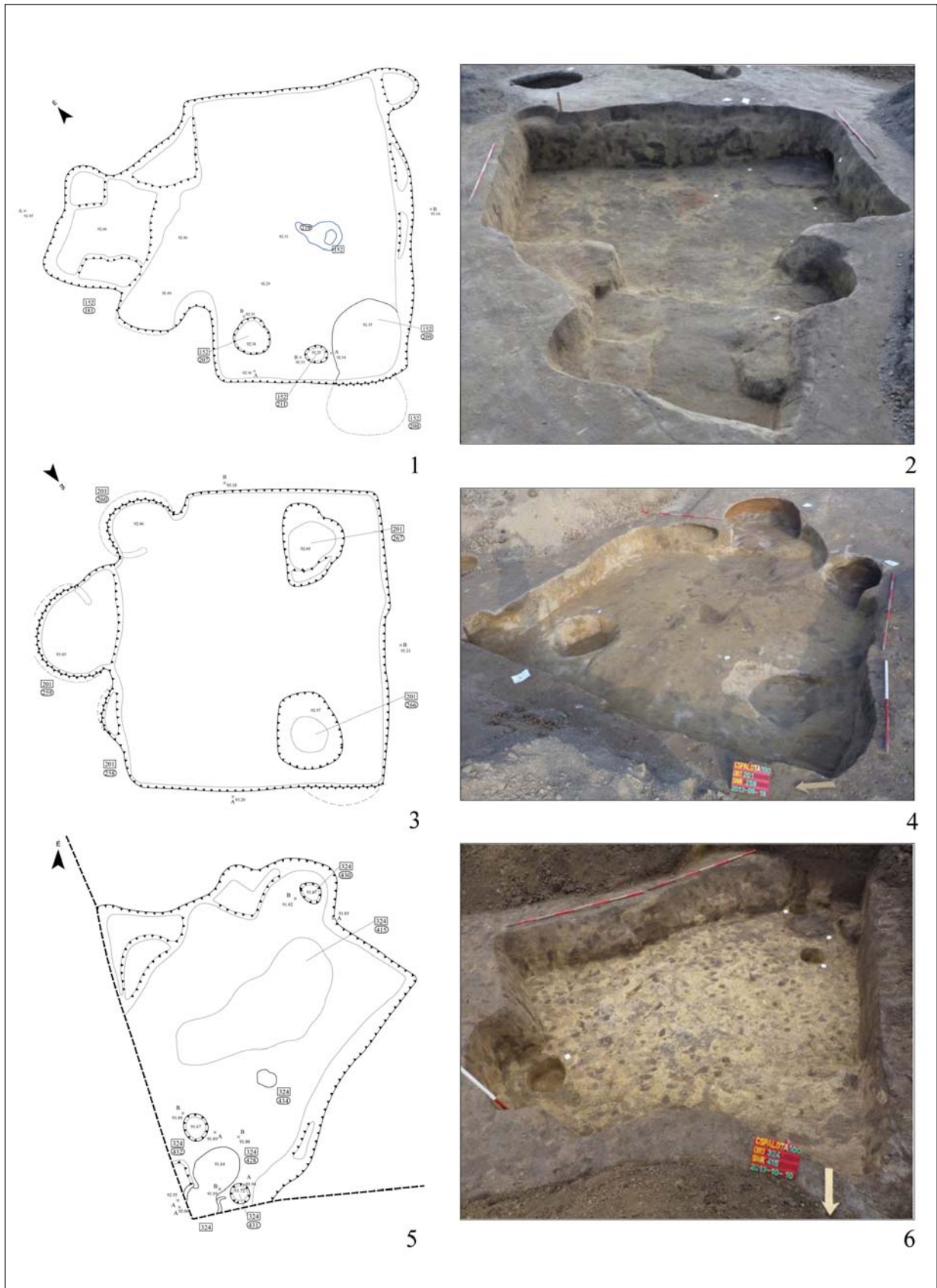
1



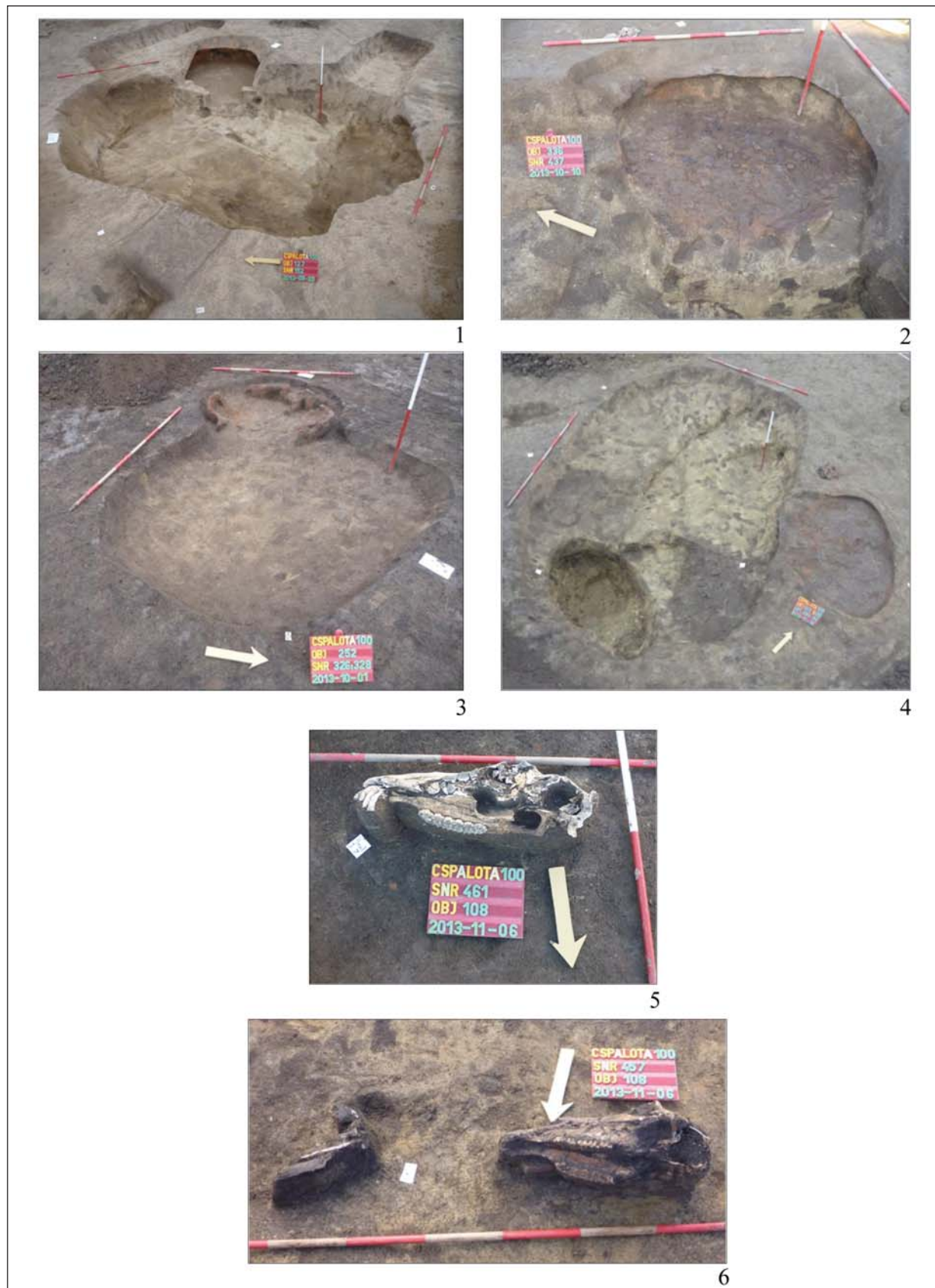
2

2. kép. 1: Az ásás összesítő térképe (pirossal kiemelve a tatárjárás kori leletek, kékkel az Árpád-kori épületek); 2: A feltárási terület rávetítve a Google Earth térkép kivágatra

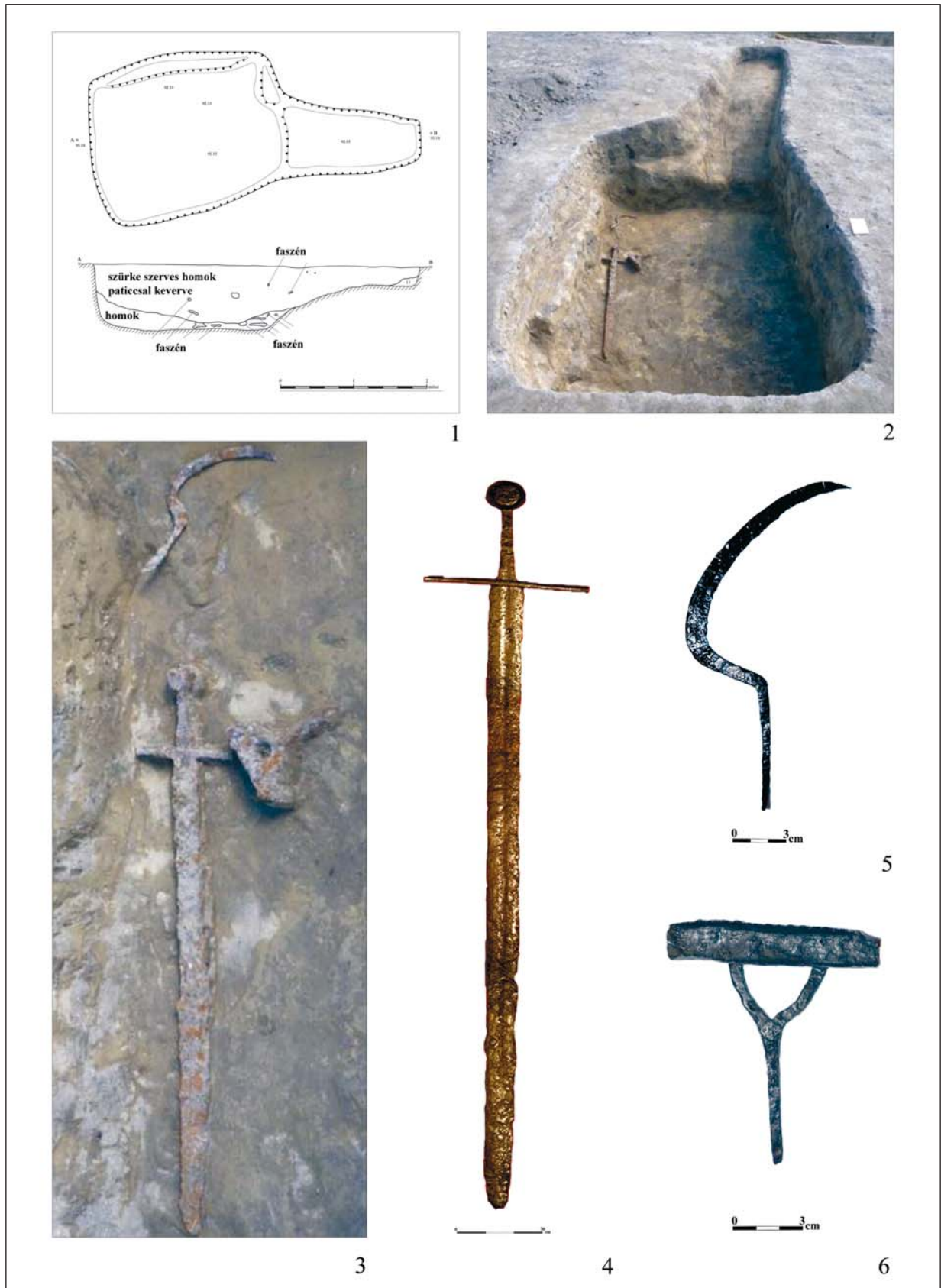
Fig. 2. 1: Summary map of the excavation (Mongol invasion finds are highlighted with red, Árpád-age buildings with blue); 2: The exploration area projected onto a Google Earth Map section



3. kép. Árpád-kori épületek a lelőhelyről
Fig. 3. Árpád-age buildings in the archaeological site



4. kép. 1–4: Árpád-kori külső kemencék a lelőhelyről; 5–6: Lókoponyák a 108. árokban
 4. kép. 1–4: Árpád-age outdoor furnaces in the archaeological site; 5–6: Horse skulls in trench 108

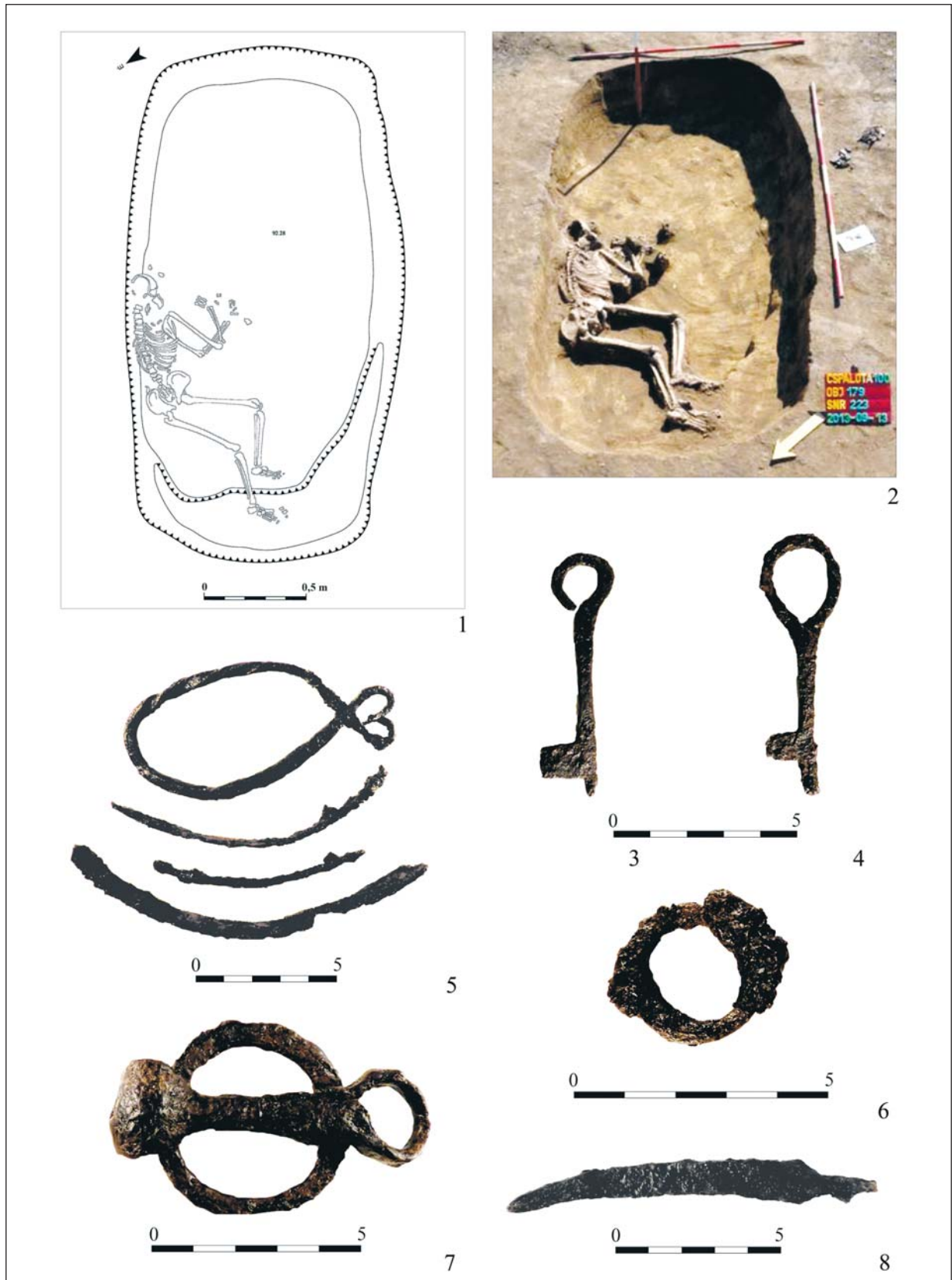


5. kép. 1–3: A 206. gödör; 4–7: A 206. gödör vaseszközletei
Fig. 5. 1–3: Pit 206; 4–7: Iron tool finds from pit 206

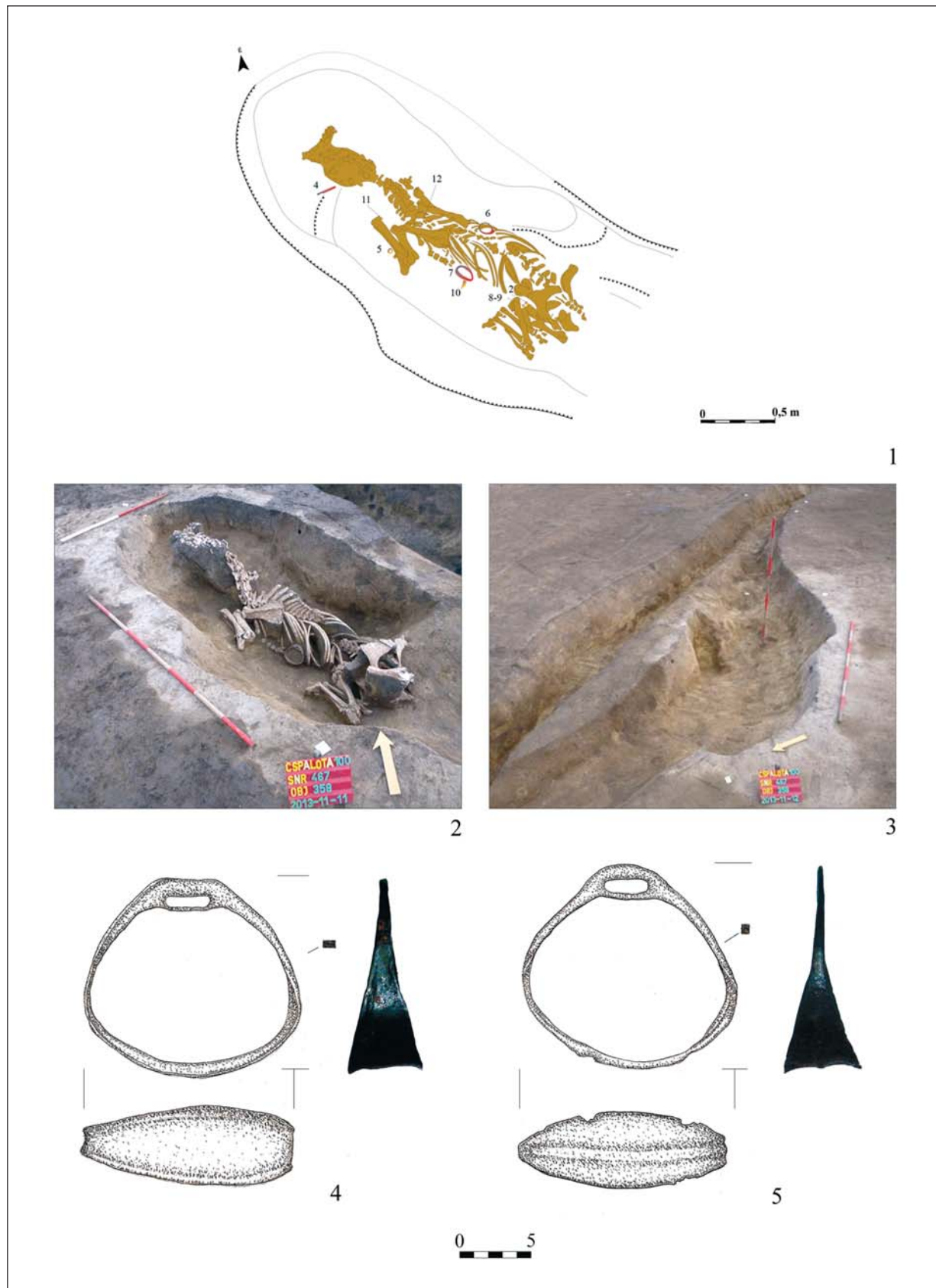


6. kép. 1: A 158. gödör; 2: A 158. gödörben fekvő váz (SNR 203); 3: Az SNR 203 váz mellett talált IV. Béla érmék (in situ); 4: Az érmék restaurálás után

Fig. 6. 1: Pit 158; 2: The skeleton lying in pit 158 (SNR 203); 3: Béla IV coins found next to the skeleton SNR 203 (in situ); 4: The coins after conservation



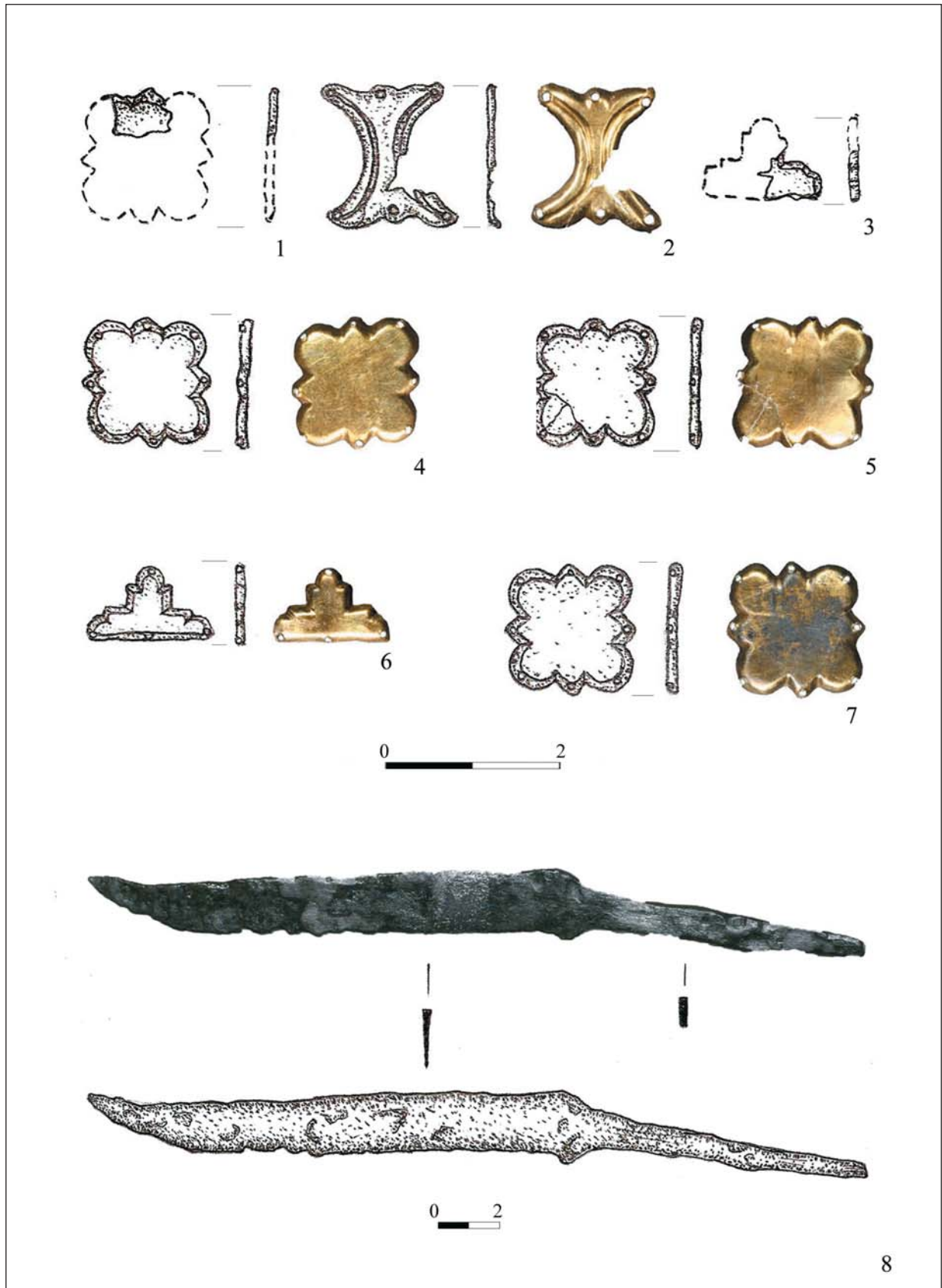
7. kép. 1–2: A 179. gödör; 3–4, 6–8: Vastárgyak a lelőhelyről; 5: A 179. gödörben fekvő váz mellett talált vas övcsat
Fig. 7. 1–2: Pit 179; 3–4, 6–8: Iron objects from the archaeological site; 5: Iron belt buckle found next to the skeleton in pit 179



8. kép. 1–3: A 358. objektum; 4: A bal oldali vaskengyel; 5: A jobb oldali vaskengyel
 Fig. 8. 1–3: Feature 358; 4: The left iron stirrup; 5: The right iron stirrup



9. kép. A lóváz leletei. 1–2: Aranyozott ezüst lemeztöredékek; 3: Aranyozott ezüst karika
Fig. 9. Finds from the horse skeleton. 1–2: Gilt silver plate fragments; 3: Gilt silver ring



10. kép. A lóváz leletei. 1–7: Aranyozott ezüst veretek; 8: Vaskés
 Fig. 10. Finds from the horse skeleton. 1–7: Gilt silver mountings; 8: Iron knife