

## ПОЯСНОЙ НАБОР С ОХРАНИТЕЛЬНОЙ СИМВОЛИКОЙ ИЗ ПОГРЕБЕНИЯ 40 МОГИЛЬНИКА ЗЛИВКИ

Владимир Константинович Гриб\*

Ключевые слова: *могильник Зливки, пояс, серебряные накладки, пряжка, поясной наконечник, собака, апотропей, охранительная магия*

*Аннотация: В статье уделено внимание одному из погребений Зливкинского могильника, в котором, была найдена гарнитура наборного серебряного пояса. Анализируется стилистика отдельных деталей пояса, делается попытка семантического анализа изображений. По мнению автора зооморфное изображение на пряжке пояса выполняет функцию апотропея по отношению к его владельцу. Кроме поясного набора в погребении были найдены кувшин, деревянное блюдо, железный нож и костяной наконечник стрелы. У головы и у ног умершего мужчины находилась жертвенная пища в виде костей овцы. На фоне, как правило, безынвентарных погребений могильника, инвентарь погребения 40 выделяется своим разнообразием. По количеству и составу вещевого комплекса, оно является одним из самых «богатых» среди 94 исследованных на сегодняшний день погребений могильника Зливки. Кроме того, наличие в его составе деревянного блюда и особенно серебряного пояса позволяют говорить о высоком социальном статусе умершего мужчины в составе зливкинской общины. По своей стилистике серебряный пояс из погребения 40 выполнен в «салтовско-субботцевском» стиле и датируется сер. – нач. второй половины IX в. Для населения степного ареала Восточной Европы этого времени наборные пояса, являясь символами воинской доблести, социального положения его владельца, несли в себе функцию предмета-апотропея, наделенного охранительной функцией.*

Бескурганский могильник Зливки, исследованный в 1901 г. В. А. Городцовым на берегу Чернецкого озера в среднем течении р. Северский Донец,<sup>1</sup> долгое время считался «эталонным» для грунтовых некрополей праболгарского населения Восточноевропейских степей. Простая конструкция ям, бедный сопроводительный инвентарь, брахикранная серия черепов из могильника получили устойчивое название «зливкинских»<sup>2</sup> и практически до конца XX столетия служили маркером в поисках древних болгар.

Возобновление археологических исследований на берегу Чернецкого озера, предпринятые

в 1982–1986 гг. М. Л. Швецовым, позволило говорить о поливариантности погребального обряда могильника Зливки. Исследователем были раскопаны погребения, осуществленные в простых ямах, в ямах с заплечиками, с приступкой, с нишами, с подбоем и ступенькой, в колоколовидных ямах и катакомбах.<sup>3</sup> Применение современных методов исследований сделало возможным существенно пересмотреть и устоявшиеся взгляды на палеоантропологические источники. Первые исследования в этом направлении показали, что ямные погребения, оставленные какой-то группой (группами) населения

\* Донецкий Центр института востоковедения им. А. Крымского, Украина, Донецк, ул. 50-летия СССР, 198а. [vladgrib@mail.ru](mailto:vladgrib@mail.ru)

<sup>1</sup> Gorodcov 1905, 174–225.

<sup>2</sup> Pletnyova 1999, 65–66.

<sup>3</sup> Svecov 1989, 54.

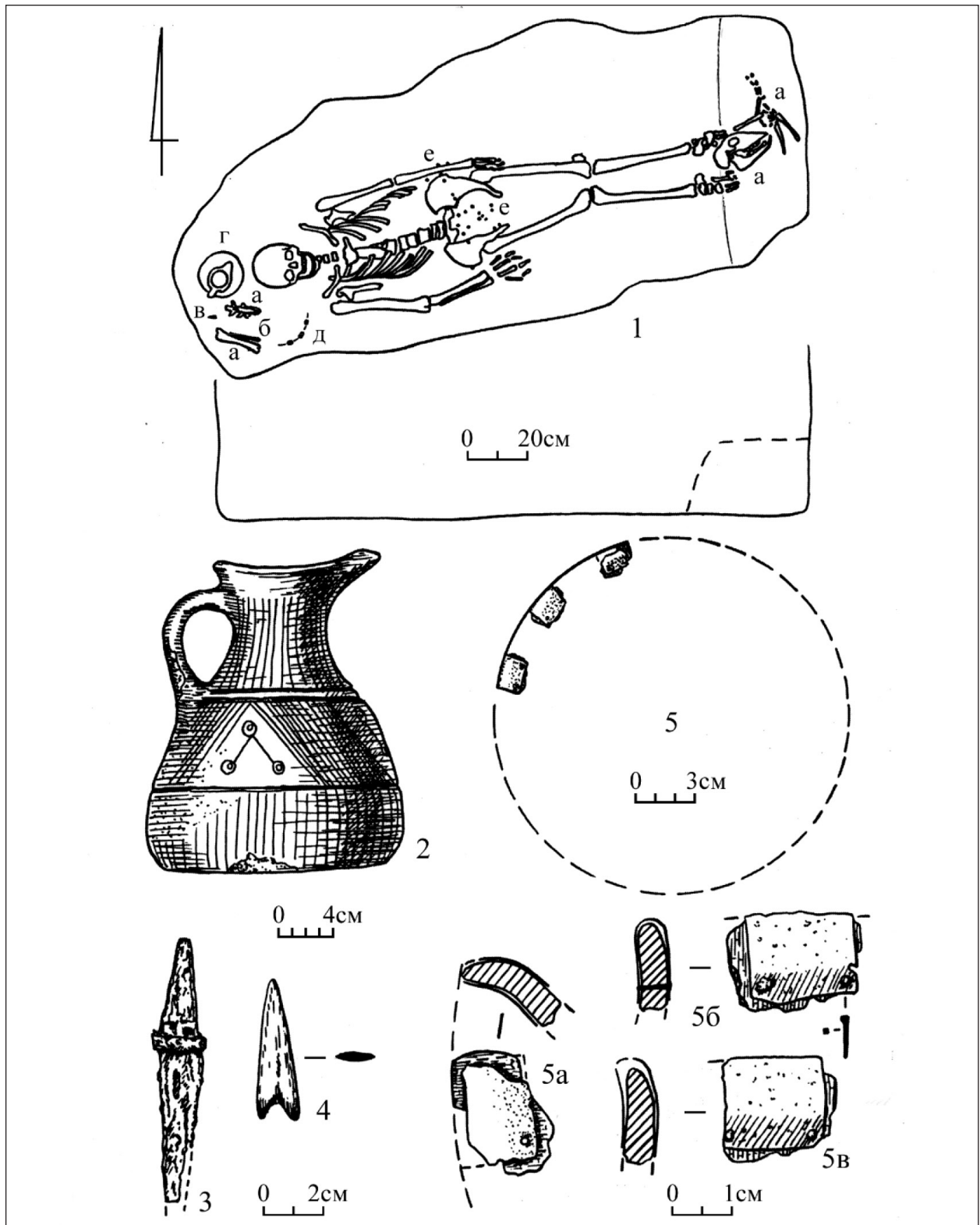


Рис. 1. Зливки-I, погребение 40. 1: План погребения: а: Кости животного; б: Железный нож; в: Костяной наконечник стрелы; г: Глиняный кувшин; д: Деревянное блюдо с серебряными оковками; е: Серебряная гарнитура пояса; 2–5: Инвентарь погребения. 2: Кувшин; 3: Нож; 4: Наконечник стрелы; 5а–в: Серебряные оковки деревянного блюда (GRIB–SVECOV 2019, 168)

1. kép. Zlivki-I, 40. sír: 1: A sír rajza; а: Állatsontok; б: Vas kés; в: Csont nyilcsúcs; г: Agyag kancsó; д: Fatál ezüst szegélylemezekkel; е: Ezüst övkészlet; 2–5: A sír leletei; 2: Kancsó; 3: Kés; 4: Nyilcsúcs; 5а–в: A fatál ezüst szegélylemezei (GRIB–SVECOV 2019, 168)

Хазарского каганата, соотносить с конкретной этнической общностью, например, болгарами – бесперспективно.<sup>4</sup> Подобная картина наблюдается и при попытке использования в качестве этно-маркирующего признака отдельных категорий керамического комплекса салтово-маяцкой культуры, например, горшков.<sup>5</sup> Стало очевидным, что массив известных нам ямных некрополей, расположенных на территории Хазарии, требует своего переосмысления.

В этой связи определенный интерес представляет комплекс находок из погребения 40 могильника Зливки-I,<sup>6</sup> в состав которого входила серебряная гарнитура пояса. Впервые относительно полная публикация данного погребения была осуществлена М. Л. Швецовым в 1991 г.,<sup>7</sup> при этом непосредственно поясу в статье было уделено незаслуженно мало внимания. Достаточно полно комплекс зливкинского погребения 40 был издан в материалах конференции, посвященной памяти Е. П. Мыськова, проходившей в 2019 г. в Волгограде.<sup>8</sup>

Погребение 40, зафиксированное в юго-западной части раскопа, было совершено в яме, которая имела форму удлинённого овала, вследствие чего короткие западная и восточная стенки имели размеры 0,5 и 0,7 м соответственно, тогда как ширина ямы в её средней части составляла 1 м (рис. 1. 1). Длинными (2,17 м) стенками яма была ориентирована по линии В – З, с небольшим сезонным отклонением (ЮВ–СЗ). Ближе к восточному краю яма была искусственно сужена до 0,8 м и в её короткой стенке, на глубине 0,95 м, была оставлена ступенька шириной 0,3 м и высотой 0,2–0,3 м. В процессе погребального обряда на эту ступеньку были уложены отчленённые до коленных суставов четыре ноги овцы. Сверху был помещён череп этого же животного (рис. 1. 1а).

На дне могильной ямы находился скелет мужчины возрастом 50–55 лет,<sup>9</sup> уложенный вытянуто на спине, с руками расположенными вдоль тела. Погребённый был ориентирован головой на З, с небольшим отклонением к ЮЗ. При этом стопы его ног упирались в пологую часть ступеньки таким образом, что пальцы касались костей жертвенного животного.

В изголовье был поставлен лощённый сероглиняный кувшин (рис. 1. 1з), немного правее находилось деревянное блюдо, с остатками напутственной пищи в виде костей животного (овцы) и железным ножом (рис. 1. 1б, д). Между блюдом и кувшином был зафиксирован костяной наконечник стрелы (рис. 1. 1в). В районе тазобедренных костей погребённый был опоясан несохранившимся кожаным ремнём, на который крепилась серебряная гарнитура, состоящая из 31 литой бляшки, пряжки и концевого наконечника.

*Кувшин.* Найденный в погребении одноручный сероглиняный кувшин, имеет приземистое тулово, высокую шейку и горловину с ярко выраженным удлинённым носиком-сливом (рис. 1. 2). Овальная в сечении ручка прикреплена ниже венчика. Поверхность сосуда залощена. Тулово, диаметром 14 см, разделено двойными горизонтальными линиями на три равные части, из которых верхняя и нижняя украшены вертикальными пролощёнными линиями. Средняя часть, с помощью косых линий, разделена на четыре зоны треугольной формы. В «чистое» поле между этими треугольниками вписаны концентрические окружности, соединённые между собой тонкими линиями. Высота сосуда 20 см, диаметр тулова 16 см, диаметр дна 14 см (рис. 2).

Данный тип одноручных кувшинов относится к категории столовой посуды и широко распространён практически на всей территории салтово-маяцкой культуры, однако, наиболее характерен для её лесостепного

<sup>4</sup> RESETOVA 2015, 53.

<sup>5</sup> AFANASZJEV 2013, 13–25.

<sup>6</sup> SVECOV 1985, 373.

<sup>7</sup> SVECOV 1991, 109–123.

<sup>8</sup> GRIB–SVECOV 2019, 158–173.

<sup>9</sup> Определение Т. С. Кондукторовой.



Рис. 2. Зливки-I, погребение 40. Кувшин (фото автора)  
2. kép. Zlivki-I, 40. sír, kancsó (a szerző felvétele)

района.<sup>10</sup> Кроме того, такая форма кувшинов известна в погребениях сер. IX – сер. X вв. Танкеевского могильника на средней Волге,<sup>11</sup> в болгарских погребениях кон. VIII – нач. IX вв. в астраханском Поволжье,<sup>12</sup> в материалах Больше-Тарханского могильника.<sup>13</sup> Несмотря на существующую версию «широкой датировки» данной категории керамики, большинство исследователей склонны относить кувшины подобного типа ко 2-й пол. VIII – 1-й пол. X в.<sup>14</sup>

*Деревянное блюдо.* Сохранилась небольшая верхняя часть бортика деревянного блюда,

украшенного серебряными скобами-обоймами (рис. 1. 5а–в). Зафиксировано таких обойм было три. Выполненные из тонких пластин шириной 2 см и высотой 1,5 см они охватывали внешний и внутренний края бортика, который был немного загнут внутрь блюда. К деревянной основе блюда обоймы крепились двумя гвоздиками, на расстоянии 2 см друг от друга. По-видимому, наличие серебряных обойм и сыграло решающую роль в сохранности именно этой части деревянной основы блюда, реконструируемый диаметр которого составлял приблизительно 20 см (рис. 1. 5).

Находка деревянной посуды в катакомбных погребениях алан, составляющих ядро лесостепного варианта салтово-маяцкой культуры, не является редкостью. С. А. Плетнёва, опираясь на факты, полученные в ходе раскопок Дмитриевского археологического комплекса, пришла к выводу, что миски, изготовленные из дерева, использовались населением гораздо чаще, чем глиняные.<sup>15</sup> Такие детали, как диаметр мисок (20 см), медные треугольные или прямоугольные пластины, закреплённые через равные промежутки по венчику посуды, способ крепления гвоздиками к деревянной основе сближает их с находкой деревянного блюда (миски) в погребении 40 могильника Зливки.

Применялась деревянная посуда и у болгар. Об этом свидетельствует находка бронзовых оковок с остатками дерева в погребении 10 Мандровского могильника в Поосколье.<sup>16</sup>

*Железный нож.* Найденный в погребении нож относится к категории черешковых, с прямой спинкой и прямым перекрестием (рис. 1. 3). Перекрестие в виде обоймы находилось в месте перехода черешка в начало лезвия. На коротком, заострённом к концу черешке сохранились остатки дерева от ручки. Лезвие в сечении клиновидной формы с обломанным концом. Длина фрагментированного лезвия 5 см, рукояти 3,5 см.

<sup>10</sup> FLJOROV 1981, 172; PLETNYOVA 1989, 123–128.

<sup>11</sup> KAZAKOV 2007, 156, рис. 37.

<sup>12</sup> KUTUKOV–PANTYELEJEV 2013, 188, рис. 16.

<sup>13</sup> GENYING–HALIKOV 1964, 166, рис. 26.

<sup>14</sup> NAUMENKO 2009, 63.

<sup>15</sup> PLETNYOVA 1989, 136.

<sup>16</sup> VINNYIKOV–SZARAPULKIN 2008, рис. 10. 1–2.

Небольшие размеры (10-12 см) ножа позволяют предположить, что он имел бытовое назначение.

Согласно разработанной В. К. Михеевым типологии данный нож относится к типу А4 и характерен для памятников VIII–IX вв.<sup>17</sup>

*Костяной наконечник стрелы.* Удлиненно-треугольной формы с раздвоенным насадом наконечник в разрезе имел линзовидную форму (рис. 1. 4; рис. 4. 5). Длина наконечника составляла 4,5 см, ширина в нижней части 1,5 см.

Костяные наконечники не характерны для комплекса вооружения народов салтово-маяцкой культуры и их находки в материалах этой культуры крайне редки.<sup>18</sup> В то же время они известны среди предметов вооружения курганного могильника Уелги.<sup>19</sup> Известны случаи их находок в одном колчанном наборе со стрелами с железными наконечниками. По мнению Ю. С. Худякова это «...может свидетельствовать в пользу их универсального, охотничьего и боевого применения».<sup>20</sup>

*Поясная гарнитура.* Хорошая сохранность изделий, входивших в состав поясной гарнитуры, позволила восстановить порядок крепления бляшек на несохранившуюся кожаную основу ремня (рис. 3. 1). Пояс был украшен тремя видами бляшек. Полукруглые бляшки с петелькой для подвесного кольца крепились через одну с бляшками сердцевидной формы, создавая таким чередованием единую орнаментальную композицию. Ближе к наконечнику были размещены две бляшки с нижними поперечными прорезями, служившие для крепления дополнительных подвесных ремешков. Они хорошо известны на изображениях воинов в искусстве и этнографии, прежде всего, тюркских народов.<sup>21</sup>

Общий вес поясной гарнитуры составляет 38,91 г. Вес серебряных изделий, без учета бронзового язычка пряжки (0,8 г) – 38,11 г.<sup>22</sup>

*Бляшки полукруглой формы и петелькой для подвесного кольца.* В состав поясного набора входило 14 таких бляшек (рис. 3. 1). Это литые серебряные накладки полукруглой формы в верхней части и с петелькой небольшого диаметра в нижней (рис. 4. 3–4). После изготовления, орнамент в виде центрального и двух боковых бутонов лотоса был подправлен резцом: отверстиям в центре каждого цветка была придана сердцевидная форма, по их краям были сделаны точечные углубления треугольной формы. На наш взгляд дополнительная проработка мелких деталей придала в своей основе растительному орнаменту элементы зооморфизма – на некоторых бляшках угадывается изображение двух расположенных друг напротив друга голов лошадей (рис. 4. 4). Приём, когда орнамент читается с одной стороны как растительный, а с другой, как зооморфный – как зооморфный или тропоморфный, встречается встречается в древностях салтово-маяцкой культуры.<sup>23</sup> Известен он и в инвентаре одиночных погребений (с. Воробьёвка, Воронежская обл.), связываемых с угро-мадьярским этносом.<sup>24</sup> Лицевая сторона накладок носит следы стёртости. К основе пояса бляшки крепились с помощью трёх, расположенных с обратной стороны, штифтов-заклёпок высотой 0,2 см. Ширина бляшки 1,5 см, высота без колечка 1,3, с колечком 1,7 см. Вес одной бляшки составляет 1,35 г.

*Бляшки сердцевидной формы.* Пятнадцать серебряных литых бляшек сердцевидной формы в комплекте пояса чередовались с бляшками полукруглой формы (рис. 3. 1). Поле лицевой стороны данного типа накладок украшено рисунком двух бутонов лотоса, отходящего в разные стороны от центральной ветви (рис. 5. 3, 6). Три штифта-заклёпки высотой 0,2 см расположены с обратной стороны. Ширина бляшки 1,2 см, вы-

<sup>17</sup> МИХЕЕВ–SZTEPANSZKA–FOMIN 1973, 93–94.

<sup>18</sup> МИХЕЕВ 1985, 60; КОМАР–SZUHOVOKOV 2005, 217; VLAGYIMIROV 2017, 36–48.

<sup>19</sup> БОТАЛОВ 2012, 134, рис. 5. 1.

<sup>20</sup> ХУДЯКОВ 2014, 33.

<sup>21</sup> КУБАРЕВ–КУБАРЕВ 2013, 7–8.

<sup>22</sup> Измерение веса поясной гарнитуры производилось с помощью электронного измерительно-весового прибора «Rocket scale. Zhh – 200 g/0,01 g».

<sup>23</sup> МАКАРОВА–PLETNYOVA 1983, 72; AKSZJONOV 2001, 132.

<sup>24</sup> КОМАР 2018, 316, рис. 1. 10.

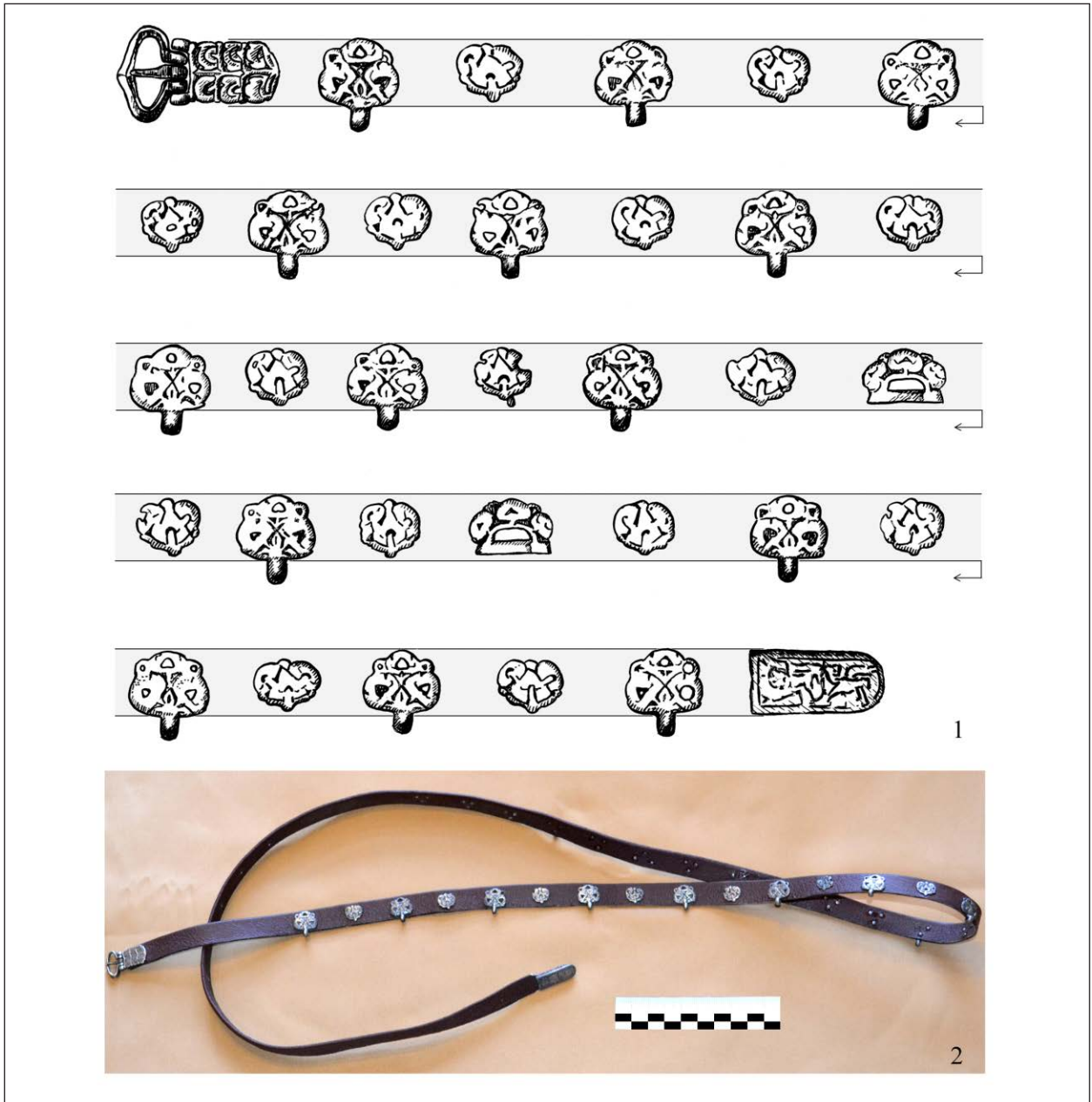


Рис. 3. Зливки-1, погребение 40. 1: Предполагаемый порядок крепления серебряной гарнитуры на поясе; 2: Реконструкция пояса (авторы М. Л. Швецов, Н. А. Скляр, фото автора, GRIB-SVECOV 2019, 169)  
3. kép. Zlivki-1, 40. sír. 1: Az öv elemeinek feltételezett elrendezése az övön; 2: Az öv rekonstrukciója (M. L. Svecov és N. A. Szkljarov munkája, a szerző felvétele, GRIB-SVECOV 2019, 169)

сота 1 см. Вес одной накладки, в зависимости от сохранности, колеблется от 0,5 до 0,7 г.

*Бляшки с поперечной прорезью.* В общей композиции две литые серебряные бляшки этого типа располагались ближе к наконечнику пояса (рис. 3). Овальная форма верхнего края накладок сформирована за счёт изображения трёх бутонов лотоса и небольших окружностей между ними (рис. 5. 4–5).

Цветы как бы произрастают из возвышенности, иллюзию которой создаёт отверстие трапециевидной формы в нижней части бляшки. Крепление бляшки к поясу осуществлялось с помощью трёх штифтов-заклёпок в виде столбиков высотой 0,2 см, расположенных с обратной стороны накладки. Размеры бляшки 1,6 × 1,1 см. Вес одной бляшки 0,78/0,8 г. в зависимости от ее сохранности.

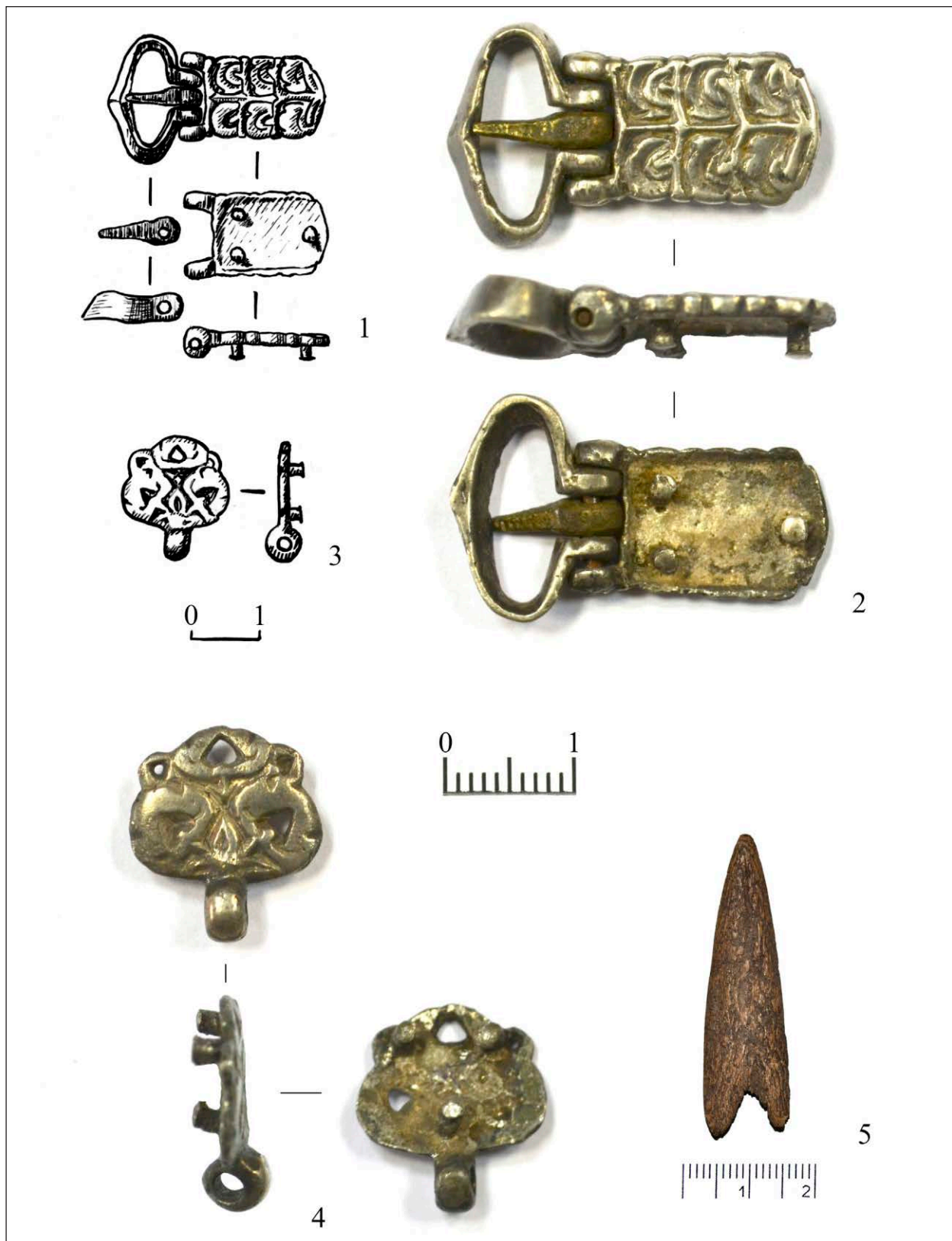


Рис. 4. Зливки-I, погребение 40. Серебряная гарнитура пояса и костяной наконечник стрелы (фото, рисунок).  
 1–2: Пряжка с бронзовым язычком; 3–4: Бляшка с петелькой для подвесного кольца; 5: Костяной наконечник стрелы  
 (фото автора)  
 4. kép. Zlivki I, 40. sír. Ezüst övkészlet és csont nyilcsúcs (fotó és rajz). 1–2: Csát bronz nyelvvel; 3–4: Veret függesztőkarika számára szolgáló lyukkal; 5: Csontból készült nyilcsúcs (a szerző felvétele)

Все три вышеописанных типа бляшек зливкинского пояса имеют многочисленные аналогии в материалах салтовской культуры.<sup>25</sup>

Растительный орнамент, основой которого является стилизованный цветок лотоса, для салтовской культуры является одним из наиболее характерных.<sup>26</sup> В металлопластике салтово-маяцкой культуры именно лотос стал основным элементом, из многообразия которых и складывался т.н. «степной орнаментализм».<sup>27</sup>

*Пряжка.* Относится к типу треугольнорабочих с небольшим щитком прямоугольной формы один край которого закруглён (рис. 4. 1, 2). Пряжка серебряная, литая, шарнирная состоит из четырёх частей. К щитку-основе крепились подвижные детали: рамка, штифт и язычок. Бронзовый язычок и рамка пряжки крепились на штифт, противоположные концы которого вставлялись в гнезда щитка-основы. Общая длина пряжки 2,9 см, ширина щитка 1,2 см, ширина рамки 1,7 см. Общий вес пряжки 5,35 г, вес бронзового язычка 0,8 г.

Щиток пряжки украшен орнаментом в виде стилизованного трёхъярусного древа жизни (рис. 7. 2). Аналогичные пряжки известны в материалах Верхнесалтовского катакомбного могильника,<sup>28</sup> Подгоровского могильника,<sup>29</sup> в погребении 1 селища Нетайловка 2,<sup>30</sup> в катакомбах Дмитриевского археологического комплекса,<sup>31</sup> в погребении Чистяково,<sup>32</sup> в погребении 61 могильника Карос II в Венгрии.<sup>33</sup>

*Наконечник пояса.* Поясной наконечник серебряный литой в форме вытянутого прямоугольника, размером 2,3 × 1 см, один из концов которого закруглён (рис. 5. 1–2). На лицевой стороне заметны следы потёртости от длительного использования. С обратной стороны наконечника имеются элементы его крепления к основе

пояса в виде двух штифтов-заклёпок высотой 0,2 см, расположенных на противоположных длинных концах изделия, вес которого составляет 2,6 г.

Поле наконечника украшено изображением, которое было нанесено на гладкую поверхность тонким резцом. Рисунок носит схематичный характер, что было обусловлено самой техникой работы по металлу резцом одного размера. По-видимому, мастер наносил его или по памяти, или имея перед собой образец. Отступив от края несколько миллиметров, он оконтурил поле для будущего рисунка прерывистыми линиями, повторив внешние контуры наконечника (рис. 7. 1). Условно разделив намеченное пространство на две равные части, мастер нанёс два изображения антропоморфного и зооморфного характера. При этом изображение человека было расположено в вертикальной плоскости, а рисунок животного в горизонтальной (рис. 5. 1–2; рис. 6. 1, 1а, 2, 2а).

Если принять за основу горизонтальную проекцию наконечника, то фигурка человека была изображена в левой части изделия. Несмотря на схематичность рисунка, здесь, на мой взгляд, изображён сидящий со скрещёнными ногами мужчина в длиннополой одежде с высоким стоячим воротником(?). Из-под полы заметен острый носок обуви (сапожка?). Левая рука согнута в локте и направлена в сторону груди. В правой, так же согнутой в локте руке, мужчина держит предмет, обозначенный вертикальной линией.

Мужчина сидит, немного развернувшись в правую сторону. Поэтому мы видим хорошо проработанную левую часть его головы и лица: глаз, бровь, торчащую над ухом прядь волос (косичку?) (рис. 6. 1, 1а, 2; рис. 7. 1). Несмотря на некоторую «затертость» лицевой поверхности наконечника достаточно хорошо видно,

<sup>25</sup> PLETNYOVA 1962, 244, рис. 2, 3, 10, 11; PLETNYOVA 1989, 161, рис. 85; ТАХТАЈ 1999, 161, табл. 2, 3, 6; VINNYIKOV–SZARAPULKIN 2008, 106, рис. 47. 33–36, 38–39; AKSZIONOV–KRIGANOV 2009, 26, рис. 3, 2, 4, 6; КОМАР 2011, 40, рис. 1, 4, 5.

<sup>26</sup> FONYAKOVA 1986, 42, рис. 3.

<sup>27</sup> КОНЫКОВА–КОРОЛ 1999, 58.

<sup>28</sup> ЗАХАРОВ 1935, 33, рис. 17.

<sup>29</sup> PLETNYOVA 1962, 244, рис. 2. 6.

<sup>30</sup> AKSZIONOV–KRIGANOV 2009, 26, рис. 3. 5.

<sup>31</sup> PLETNYOVA 1989, 77, 79, рис. 36.

<sup>32</sup> ТАХТАЈ 1999, 161, табл. 2. 4.

<sup>33</sup> LANGÓ 2016, 378, 380.



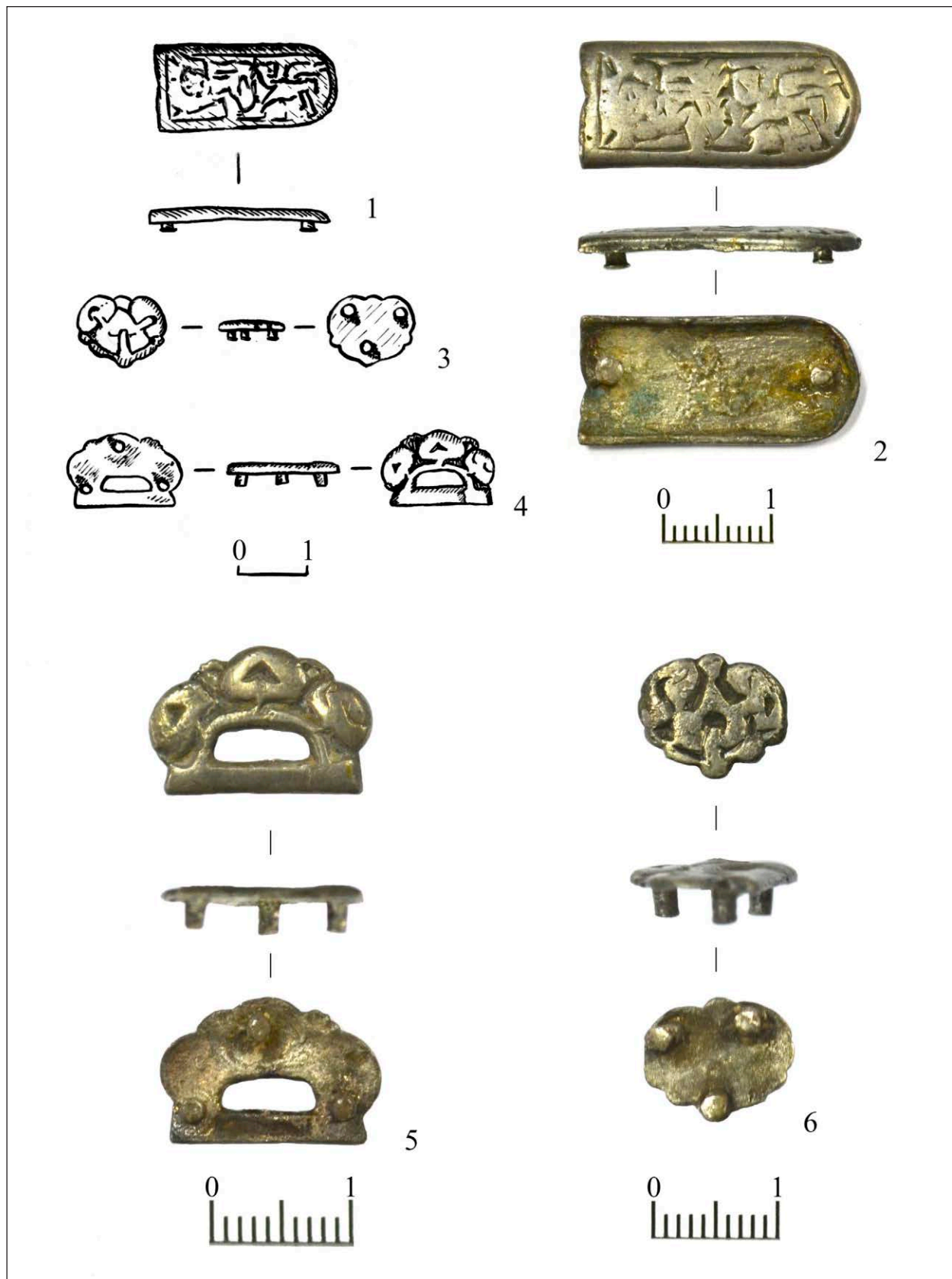


Рис. 5. Зливки-I, погребение 40. Серебряная гарнитура пояса (фото, рисунок). 1–2: Наконечник; 3, 6: Сердцевидная бляшка; 4–5: Бляшка с прорезью (фото автора)

5. kép. Zlivki-I, 40. sír. Ezüst övkészlet (fotó és rajz). 1–2: Szíjvég; 3, 6: Szív alakú veret; 4–5: Áttört veret (a szerző felvétele)

что у мужчины округлое лицо, широкие скулы и узкий разрез глаз – признаки характерные для монголоидной расы.

В правой части наконечника, но уже в горизонтальной проекции, изображена фигурка, по всей видимости, собаки. Животное обращено к зрителю левым боком, ноги прямые, хвост кольцом загнут вверх, голова повернута влево и назад (рис. 6. 2, 2а).

Изображения мужчины, сидящего со скрещёнными ногами, в металлопластике ранне-средневековой Восточной Европы долгое время оставались достаточно редкой находкой. Репрезентативный ряд подобных изделий существенно пополнился недавно. Впервые найденные в погребении у с. Субботицы (бассейн р. Ингул),<sup>34</sup> изделия с подобными изображениями впоследствии были зафиксированы в погребениях Верхнесалтовского археологического комплекса,<sup>35</sup> в аланских катакомбах Северного Кавказа,<sup>36</sup> в культурном слое Сидоровского городища,<sup>37</sup> в кимакском погребении X–XI вв. в Прииртышье,<sup>38</sup> в отдельных погребениях Баяновского могильника (Пермский край),<sup>39</sup> в угро-мадьярском погребении 2-й пол. IX в. в Нижнем Поднепровье,<sup>40</sup> в материалах археологического комплекса Уелги, соотносимого с уральскими уграми (рис. 8. 1–12).<sup>41</sup>

Отдельного внимания заслуживает сюжетная композиция на поясном наконечнике из мужской кремации погребения 217 Крюковско-Кужновского могильника.<sup>42</sup> Она также разделена на две части. В верхней изображён мужчина, сидящий в позе лотоса, в нижней – пара львов, стоящих друг напротив друга в геральдической

позе (рис. 8. 3). По мнению А. В. Комара, перед нами правитель, который в левой руке держит атрибуты власти (посох/скипетр), а кисть правой руки поднял в приветственном жесте.<sup>43</sup> В такой же позе изображён персонаж на бляшке из катакомбы 40 Верхнесалтовского могильника<sup>44</sup> и «старец» на субботцевском поясе.<sup>45</sup> Поза правителя и общая стилистика изображений на этих изделиях соответствует изображению на наконечнике пояса из Зливок.

Вторым персонажем, изображённым на поясном наконечнике из погребения 40, является, по-видимому, собака (рис. 6. 1, 2а, 2; рис. 7. 1). На то, что это не волк указывает поднятый вверх и закрученный в кольцо хвост – деталь не характерная для хищника.<sup>46</sup> Отсутствие даже намёка на гриву делает сомнительным возможность связи изображённого животного с породой кошачьих – львов или других хищников, чьи изображения были популярны в «степной моде» того времени.

В ранне-средневековой металлопластике изображений такого домашнего животного как собака, известно не много – мастера отдавали предпочтение традиционным образам, характерным для восточноиранской тюрретики VIII – нач. IX вв.: сенмурвам, грифонам, львам, лани, драконам, крылатым лошадям. Тем не менее, изображение сидящей на задних лапах собаки с повернутой назад головой, мы встречаем на бляшке и поясном наконечнике Танкеевского могильника.<sup>47</sup> Фигурка собаки изображена на поясных наконечниках из венгерского погребения периода «завоевания родины» найденного

<sup>34</sup> БОКИИ–ПЛЕТНЮОВА 1988, 105, рис. 6.

<sup>35</sup> АКСЗЬОНОВ 2001, 139, рис. 1.

<sup>36</sup> ГАБУЖЕВ 2005, 55, рис. 121.

<sup>37</sup> КРАВЦЕНКО–ПЕТРЕНКО 2010, 43, рис. 9. 9.

<sup>38</sup> АРСЗЛАНОВА 2013, 29, 66, рис. 2.

<sup>39</sup> ДАНЫЦС–КРИЛАСЗОВА 2014, 88; ПОДОСЗЬОНОВА 2017, 159, рис. 4.

<sup>40</sup> РАЗУМОВ–ДАРАГАН–ПОЛИН 2017, 314–352, рис. 9. 5–7.

<sup>41</sup> БОТАЛОВ 2012, 136, рис. 7. 64–67.

<sup>42</sup> КОМАР 2016, 547, рис. 2. 7, 551; ЗЕЛЕНЦОВА 2018, 286, рис. 4.

<sup>43</sup> КОМАР 2018, 119.

<sup>44</sup> АКСЗЬОНОВ 2001, 139, рис. 1–2, 5.

<sup>45</sup> БОКИИ–ПЛЕТНЮОВА 1988, 105, рис. 6.

<sup>46</sup> БРЕМ 1992, 271.

<sup>47</sup> КАЗАКОВ 1972, 162, рис. 1, 3–4.



Рис. 6. Зливки-I, погребение 40. Наконечник пояса. 1: Фото Слави Дончева (Болгария 1990 г.); 1a: Прорисовка изображения мужской фигуры; 2: Рисунок А. Н. Усачука; 2a: Прорисовка изображения собаки (GRIB-SVECOV 2019, 171)

6. kép. Zlivki-I, 40. sír; szíjvég. 1: Szlava Doncsev felvétele (Bulgária 1990); 1a: A férfialak rajza; 2: A. N. Uszacsuk rajza; 2a: A kutya ábrázolás rajza (GRIB-SVECOV 2019, 171)



Рис. 7. Зливки-I, погребение 40. Наконечник и пряжка пояса. 1а: Макрофото поясного наконечника (фото Слави Дончева, Болгария, 1990 г.); 2: Макрофото пряжки (фото автора)  
 7. kép. Zlivki-I, 40. sír, az öv szíjvége és csatja. 1а: Makrofotó a szíjvégről (Szlava Doncsev felvétele, Bulgária, 1990);  
 2: Makrofotó a csatról (a szerző felvétele)

в Карпатской котловине,<sup>48</sup> на поясной пряжке IX в. происходящей с территории Северного Кавказа.<sup>49</sup>

Иное дело обстоит с археологическими источниками, среди которых культ собаки представлен достаточно широко. В первую очередь это относится к памятникам сер. VIII–X вв. По-

донья и Подонцовья,<sup>50</sup> Приуралья и Поволжья,<sup>51</sup> Крыма,<sup>52</sup> Венгрии.<sup>53</sup>

Сакральное значение собаки характерно для многих народов и эта тема имеет довольно обширную историографию. Например, в народных поверьях жителей Дагестана до сегодняшнего дня сохранились представления о связи собаки

<sup>48</sup> КОМАР 2018, 413, рис. 97. 2.

<sup>49</sup> VINOGRADOV 1983, 214.

<sup>50</sup> МИНЕЈЕВ 1985, 28.

<sup>51</sup> GENYING–HALIKOV 1964, 56, 95.

<sup>52</sup> VINOBUROV–PONOMARJIOV 2017, 130–132.

<sup>53</sup> ERDÉLYI 1972, 136.

со смертью, власти над душами умерших, находящихся на пути в потусторонний мир. Зубы собаки носили в качестве амулета от сглаза, а ее череп служил защитой жилища от злых духов.<sup>54</sup>

В религиозно-мифологической практике кочевников собака выступала двойственным существом, являясь посредником между миром живых и миром мёртвых.<sup>55</sup> Осуществляя по отношению к человеку охранительную миссию она, в то же время, являлась для него и вестником смерти. Наделив собаку способностью видеть умерших предков и предугадывать смерть, в тюркской среде получил распространение обряд *сагдид* (новоперсид.) – «взгляд собаки», «осматривание собакой».<sup>56</sup> Если собака, посмотрев на человека, начинала вести себя не так как обычно, считалось, что она предвещает смерть. Поэтому при встрече с собакой старательно избегали её взгляда. Вполне возможно, что разворот головы животного в противоположную сторону от главного героя сюжета, который изображён на зливкинском наконечнике, означает символическое благопожелание долгих лет жизни как владельцу пояса, так и изображённому на нём персонажу.

По всей видимости, пряжка в отдельности и пояс в целом выполняли функцию апотропея (греч. *apotropais*) – детали костюма «отвращающего беду». Практика нанесения изображений апотропеев на доспехи, одежду, украшения и даже тело в виде татуировок, получила широкое распространение в культурах многих древних народов и широко практикуется в наши дни.

Функция пояса как оберега отражена в киргизском эпосе «Манас», в котором жена героя вручает побратимам Манаса доспехи и при этом произносит следующие слова:

*«Да хранят вас, чоро, небеса!  
Есть особые для вас пояса.  
Сорок червонных щитков  
Укрепляют каждый кушак,  
Сорок алмазных глазков  
Украшают каждый кушак.  
И молитвенные слова вырезаны по краям».*<sup>57</sup>

Количество серебряных бляшек (31 шт.) на поясе указывает на то, что в погребении 40 был захоронен мужчина, занимавший в социальной группе зливкинцев достаточно высокое положение. Учитывая возраст умершего 50-55 лет, можно предположить, что в прошлом он был воином, а на момент смерти выполнял функции «старейшины» зливкинской общины.<sup>58</sup> В пользу такого предположения говорят и другие вещи, входившие в состав погребального инвентаря, прежде всего – деревянное блюдо, украшенное серебряными оковками. По количеству и составу вещевого комплекса, погребение 40 является одним из самых «богатых» не только зливкинского могильника, но и среди всех ямных погребений степного Подонцовья. В денежном эквиваленте вес серебряной гарнитуры пояса (38,11 г.) приблизительно равен девяти мискалям серебра, что по стоимости немного меньше золотого динара (по курсу золота в Халифате VIII–IX вв.).<sup>59</sup>

Несмотря на свою индивидуальность, зливкинский пояс относится к категории салтовских древностей сер. – нач. 2-й пол. IX в.<sup>60</sup> По-видимому, он был изготовлен местным мастером, который копировал известные ему образцы степной моды, находившейся в то время под влиянием постсасанидского искусства с одной стороны, и салтовской (кавказской) торевтики, с другой. Создание предметов синтезного

<sup>54</sup> SZALIHOV 1997, 43.

<sup>55</sup> GOLDEN 1997; GOLDEN 2008.

<sup>56</sup> SZALMIN 2010, 195.

<sup>57</sup> MANASZ 1941, 48.

<sup>58</sup> SVECOV 1991, 115.

<sup>59</sup> Благодарю Вяч. С. Кулешова за консультацию по данному вопросу.

<sup>60</sup> PLETNYOVA 1981, 150, рис. 37; КОМАР 2018, 354, рис. 39.

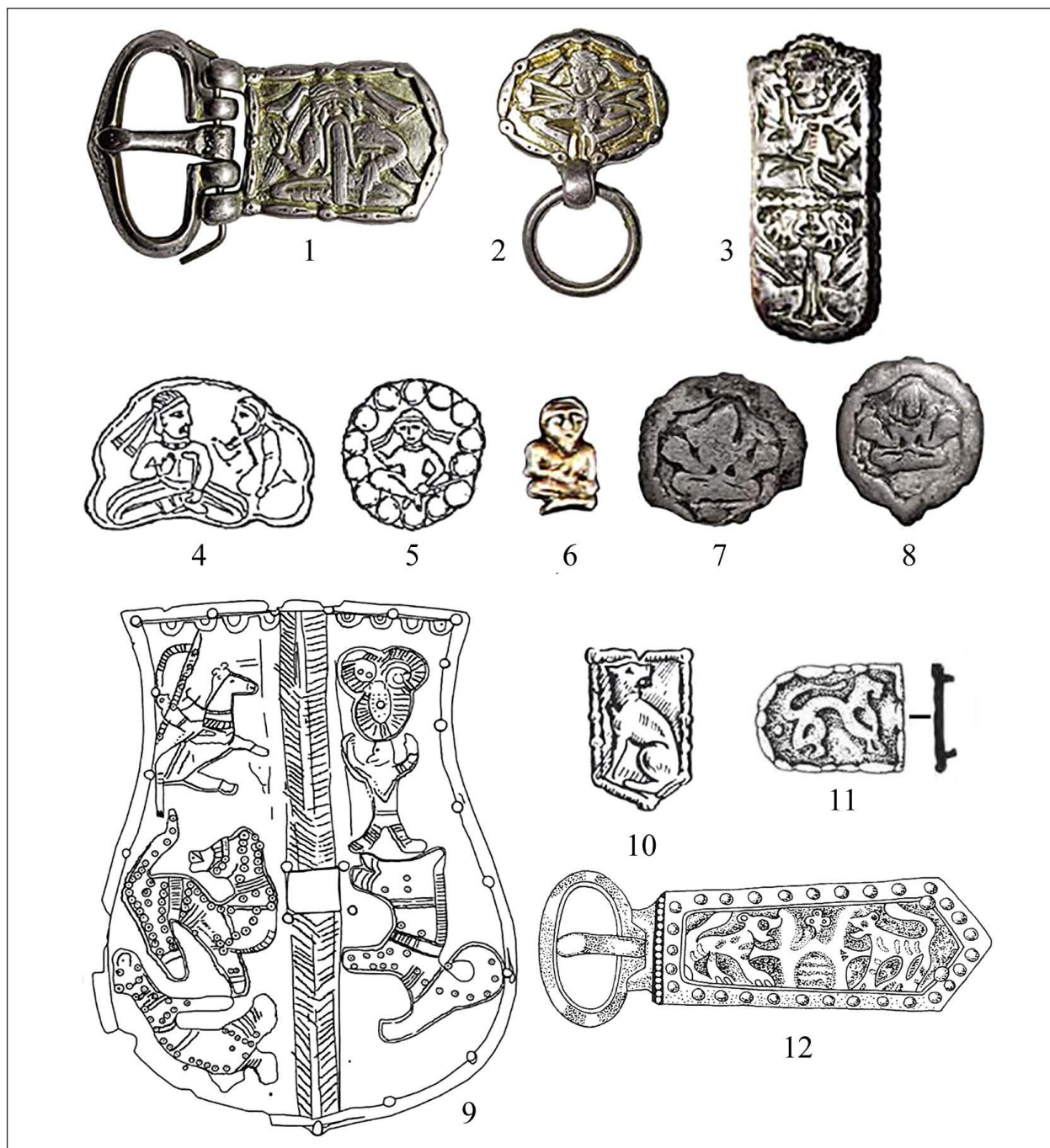


Рис. 8. Детали поясной гарнитуры и лицевые пластины сумочки с изображениями людей и животных (GRIB–SVECOV 2019, 172). 1–2: Детали поясного набора из Субботцевского мог-ка (КОМАР 2018, 327); 3: Наконечник пояса из п. 217 Крюковско-Кузновского мог-ка (КОМАР 2018, 341); 4–5: Бляшки из катакомбы № 40 Верхнесалтовского мог-ка (AKSZIONOV 2001, 139); 6: Поясная бляшка из катакомбы № 3, Даргавс (ГАБУЖЕВ 2005, 55); 7–8: Поясные бляшки из могильника Велга (БОТАЛОВ 2018, 21); 9: Лицевые накладки сумочки, фонд Марджани (BELAVIN–KRILASOVA–PODOSZJONOVA 2017, 120); 10: Бляшка из п. 863, Танкеевский мог-к (КАЗАКОВ 1972, 162); 11: Наконечник пояса из п. 2, Тисанана-Чехтанья (КОМАР 2018, 413); 12: Пряжка из катакомбы 10, мог-к Мартан-Чу, Северный Кавказ (VINOGRADOV 1983, 214)

8. kép. Ember és állatábrázolásos övkészletek és tarsolylemez (GRIB–SVECOV 2019, 172). 1–2: A szubbotci övkészlet részei (KOMAR 2018, 327); 3: A krjukovo-kuzsnovói temető 217. sírjának szíjvége (KOMAR 2018, 341); 4–5: Övveretek a Verhnyij szaltovi 40. kamrasírból (AKSZIONOV 2001, 139); 6: Övveret a Dargavszki 3. kamrasírból (GABUJEV 2005, 55); 7–8: Övveretek ujelgi temetőjéből (BOTALOV 2018, 21); 9: Tarsolylemez a Mardzsani gyűjteményből (BELAVIN–KRILASOVA–PODOSZJONOVA 2017, 120); 10: Veret Tankejevka 863. sírjából (KAZAKOV 1972, 162); 11: Szíjvég Tiszanána-Cseh-tanya 2. sírjából (KOMAR 2018, 413); 12: Csát Martan-Csú temetőjének 10. kamrasírből, az Észak-Kaukázusból (VINOGRADOV 1983, 214)

«салтовско-субботцевского» стиля, по мнению А. В. Комара, стало следствием, пусть непродолжительного, но всё-таки имевшего места контакта двух культурных групп населения – салтовского и угорского.<sup>61</sup> Не исключено, что это взаимовлияние проявилось и в отдельных деталях погребального обряда п. 40, на синкретизм которого указывал М. Л. Швецов.<sup>62</sup>

Пояс являлся важным элементом национальной одежды многих народов. Особенно ярко это проявилось у кочевников, для которых пояс составлял самую ценную часть мужского костюма. Украшенный металлическими (золотыми, серебряными, бронзовыми) накладками различной

формы пояс нес в себе большую семиотическую нагрузку, указывая на возраст хозяина, его социальное положение и воинские качества.<sup>63</sup> Как любая знаковая система «героической эпохи» пояс обладал мощной эвокативной функцией способной акцентировать религиозно-мифологическое сознание его носителей в нужном направлении.<sup>64</sup>

Таким образом, находка наборного пояса в одном из погребений зливкинского могильника не только подтверждает воинскую и социальную символику этой детали костюма, но и указывает на его охранительную функцию в мировоззрении населения степного ареала Восточной Европы.

## ЛИТЕРАТУРА

- AFANASZJEV 2013: Афанасьев, Г. Е.: Кухонная посуда салтово-маяцкой культуры – этномаркирующий признак? *Российская археология* 2013:3, 13–25.
- AKSZJONOV 2001: Аксёнов, В. С.: Редкий тип бляшек-амулетов из Верхнесалтовского катакомбного могильника. In: *Культуры Евразийских степей второй половины I тысячелетия н.э. (из истории костюма) 2. Материалы Международной археологической конференции*. Ред.: Сташенков, Д. А. Самара 2001, 132–140.
- AKSZJONOV–KRIGANOV 2009: Аксёнов, В. С. – Крыганов, А. В.: Захоронения на селище салтовской культуры Нетайловка 2: к вопросу о салтово-венгерских культурных контактах. *Дивногорский сборник* 1 (2009) 23–37.
- ARSZLANOVA 2013: Арсланова, Ф. Х.: Воинские захоронения кимаков в Зевакинском могильнике. In: *Очерки средневековой археологии Прииртышья*. Ред.: Самашев, З. Астана 2013, 28–90.
- BELAVIN–KRILASZOVA–PODOSZJONOVA 2017: Белавин, А. М. – Крыласова, Н. Б. – Подосёнова, Ю. А.: Лицевые накладки поясных сумочек «венгерского типа» из Волго-Камья. *Вестник Пермского университета. Серия: История* 2017:1, 107–121. <https://doi.org/10.17072/2219-3111-2017-1-107-121>
- ВОКИЙ–ПЛЕТНЮОВА 1988: Бокий, Н. Б. – Плетнёва, С. А.: Захоронение семьи воина-кочевника X в. в бассейне Ингула. *Советская археология* 1988:2, 99–115.
- БОТАЛОВ 2012: Боталов, С. Г.: Новые аспекты и перспективы в исследовании проблемы «Magna Hungaria». *Вестник Челябинского государственного университета. Серия: История* 50 (2012) 128–146.
- БОТАЛОВ 2018: Боталов, С. Г.: Урало-алтайское единство в материалах погребального комплекса Уелги. *Археология Евразийских степей* 2018:6, 13–34.

<sup>61</sup> КОМАР 2018, 115.

<sup>62</sup> ШЕЦОВ 2001, 111.

<sup>63</sup> ДОБЗАНСКИЙ 1990, 46–60.

<sup>64</sup> ГРИБ 1985, 38–39.

- BREM 1992: Брем, А.: *Жизнь животных. Млекопитающие* 1. Москва 1992.
- DANYICS–KRILASZOVA 2014: Данич, А. В. – Крыласова, Н. Б.: Новый пояс «византийского круга» из средневекового Баяновского могильника в Пермском крае. *Археология, этнография и антропология Евразии* 2014:3, 87–94.
- DOBZSANSZKIJ 1990: Добжанский, В. Н.: *Наборные пояса кочевников Азии*. Новосибирск 1990.
- ERDÉLYI 1972: Эрдели, И.: Об археологической культуре древних венгров конца IX – первой половины X в. н. э. In: *Проблемы археологии и древней истории угров*. Отв. ред.: Смирнов, А. П. – Чернецов, В. Н. – Эрдели, И. Ф. Москва 1972, 128–144.
- FLJOROV 1981: Флёров, В. С.: Распространение лощёной керамики на территории салтово-маяцкой культуры. *Плиска–Преслав* 2 (1981) 170–181.
- FONYAKOVA 1986: Фонякова, Н. А.: Лотос в растительном орнаменте металлических изделий салтово-маяцкой культуры VIII–IX вв. *Советская археология* 1986:3, 36–47.
- GABUJEV 2005: Габуев, Т. А.: *Аланский всадник. Сокровища князей I – XII вв.: Каталог выставки*. Москва 2005.
- GENYING–HALIKOV 1964: Генинг, В. Ф. – Халиков, А. Х.: *Ранние болгары на Волге (Больше-Тарханский могильник)*. Москва 1964.
- GOLDEN 1997: Golden, B. P.: Wolves, dogs and Qipcaq religion. *Acta Orientalia Academiae Scientiarum Hungaricae* 50 (1997) 87–97.
- GOLDEN 2008: Голден, П. Б.: Религия кыпчаков средневековой Евразии. *Степи Европы в эпоху Средневековья* 6 (2008) 309–340.
- GORODCOV 1905: Городцов, В. А.: Результаты археологических исследований в Изюмском уезде Харьковской губернии 1901 г. In: *Труды XII Археологического Съезда в Харькове* 1. Ред.: Уварова, П. С. Москва 1905, 174–225.
- GRIB 1985: Гриб, В. К.: Средневековые металлические амулеты Восточной Европы с изображением коня или всадника как знаковая система. In: *Археология и краеведение – школе*. Тезисы. Ред.: Цвейбель, Д. С. Донецк 1985, 38–39.
- GRIB–SVECOV 2019: Гриб, В. К. – Швецов, М. Л.: Серебряный пояс из погребения 40 могильника Зливки. In: *Археология как жизнь: сборник статей памяти Е. П. Мыськова*. Ред.: Круглов, Е. В. – Лапшин, А. С. – Лапшина, И. Ю. Волгоград 2019, 158–173.
- HUDJAKOV 2014: Худяков, Ю. С.: Костяные наконечники стрел из могильника Улуг-Чолтух долины р. Эдиган в горном Алтае (из раскопок Южно-Сибирского отряда 2008 г). *Гуманитарные науки в Сибири* 2014:2, 33–36.
- KAZAKOV 1972: Казаков, Е. П.: О некоторых венгерских аналогиях в вещевом материале Танкеевского могильника. In: *Проблемы археологии и древней истории угров. Сборник статей советских и венгерских археологов*. Отв. ред.: Смирнов, А. П. – Чернецов, В. Н. – Эрдели, И. Ф. Москва 1972, 161–167.
- KAZAKOV 2007: Казаков, Е. П.: *Волжские болгары, угры и финны: проблемы взаимодействия*. Казань 2007.
- KOMAR 2011: Комар, А. В.: Древние мадьяры Этелькеза: перспективы исследований. *Археология і давня історія України* 7 (2011) 21–78.
- KOMAR 2016: Комар, А. В.: Поясные наборы IX–X вв. с «мифологическими» сюжетами. In: *Zwischen Byzanz und der Steppe. Archäologische und historische Studien. Festschrift für Csanád Bálint zum 70. Geburtstag (Between Byzantium and the steppe. Archaeological and Historical Studies in Honour*



- of Csanád Bálint on the Occasion of His 70th Birthday*). Eds.: Bollók, Á. – Csiky, G. – Vida, T. Budapest 2016, 545–556.
- КОМАР 2018: Комар, А.: *История и археология древних мадьяр в эпоху миграции (A korai magyarság vándorlásának történeti és régészeti emlékei)*. Studia ad Archaeologiam Pazmaniensia 11. Magyar Tudományos Akadémia Bölcsészettudományi Kutatóközpont Magyar Őstörténeti Témacsoport Kiadványok 5. Napkút kiadó, Ómúltunk Tára 14. Budapest 2018.
- КОМАР–СУХОВОКОВ 2005: Комар, О. В. – Сухобоков, О. В.: Озброєння і військова справа Хозарського каганату. In: *Нариси з воєнної історії Давньої України*. Ред.: Уткін, О. І. Київ 2005, 212–231.
- КОНЫКОВА–КОРОЛ 1999: Конькова, Л. В. – Король, Г. Г.: Кочевой мир: развитие технологии и декора (художественный металл). *Этнографическое обозрение* 1999:2, 56–68.
- КРАВЧЕНКО–ПЕТРЕНКО 2010: Кравченко, Э. Е. – Петренко, А. Н.: Постройки Сидоровского комплекса хазарского времени (по материалам раскопок 2010 г.). *Святогірський альманах* 2010, 37–48.
- КУБАРЕВ–КУБАРЕВ 2013: Кубарев, В. Д. – Кубарев, Г. В.: *Каменные изваяния древних тюрок Южной Сибири. Каталог коллекции Музея истории и культуры народов Сибири и Дальнего Востока и Историко-архитектурного музея под открытым небом ИАЭТ СО РАН*. Новосибирск 2013.
- КУТУКОВ–ПАНТЯЛЕЕВ 2013: Кутуков, Д. Т. – Пантелеев, С. А.: Исследования болгарских захоронений домонгольского времени на территории Астраханской области. *Поволжская археология* 2013:3, 175–190.
- LANGÓ 2016: Langó, P.: Uelgi – Geszteréd – Bodrogszerdahely. Notes on the Cultural Context of a Tenth-Century Mount Type. *Antaeus* 34 (2016) 373–388.
- МАКАРОВА–ПЛЕТНОВА 1983: Макарова, Т. И. – Плетнёва, С. А.: Пояс знатного воина из Саркела. *Советская археология* 1983:3, 62–77.
- MANASZ 1941: Манас. *Киргизский народный эпос*. Пер.: Липкин, С. – Тарловский, М. Москва 1941.
- МИНЕЕВ 1985: Михеев, В. К.: *Подонье в составе Хазарского каганата*. Харьков 1985.
- МИНЕЕВ–SZTERANSZKA–FOMIN 1973: Михеев, В. К. – Степанська, Р. Б. – Фомін, Л. Б.: Ножі салтівської культури та їх виробництво. *Археологія* 9 (1973) 90–99.
- NAUMENKO 2009: Науменко, В. Е.: Столовая посуда. In: Зинько, В. Н. – Пономарёв, Л. Ю.: *Туритака. Раскоп XXVI*. 1. Симферополь–Керчь 2009, 60–64.
- ПЛЕТНОВА 1962: Плетнёва, С. А.: Подгоровский могильник. *Советская археология* 1962:3, 241–251.
- ПЛЕТНОВА 1981: Плетнёва, С. А.: Салтово-маяцкая культура. In: *Стени Евразии в эпоху средневековья. Археология СССР*. Ред.: Рыбаков, Б. А. Москва 1981, 62–75.
- ПЛЕТНОВА 1989: Плетнёва, С. А.: *На славяно-хазарском пограничье (Дмитриевский археологический комплекс)*. Москва 1989.
- ПЛЕТНОВА 1999: Плетнёва, С. А.: *Очерки хазарской археологии*. Москва 1999.
- RODOSZJONOVA 2017: Подосёнова, Ю. А.: «Древненевенгерские» поясные наборы из серебра на территории Пермского Предуралья в эпоху средневековья. *Труды Камской археолого-этнографической экспедиции* 12 (2017) 147–160.
- RAZUMOV–DARAGAN–POLIN 2017: Разумов, С. Н. – Дараган, М. Н. – Полин, С. В.: Раннесредневековое воинское погребение у с. Старая Катериновка на правом берегу Нижнего Днестра. In: *Hadak útján XXIV. A népvándorlások fiatal kutatóinak XXIV. konferenciája Esztergom 2014. november 4–6*. 2. Studia ad Archaeologiam Pazmaniensia 3.2. Magyar Tudományos Akadémia Bölcsészettudományi Kutatóközpont Magyar Őstörténeti Témacsoport Kiadványok 3.2. Főszerk.: Türk A. Budapest–Esztergom 2016, 335–353.

- RESETOVA 2015: Решетова, И. К.: *Население Донецко-Донского междуречья в раннем средневековье. Палеоантропологическое исследование.* Санкт-Петербург 2015.
- SVECOV 1985: Швецов, М. Л.: *Работы на Зливкинском могильнике. Археологические открытия 1983 года.* Москва 1985, 373.
- SVECOV 1989: Швецов, М. Л.: Средневековые бескурганые могильники на территории Донбасса. In: *Проблемы охраны и исследования памятников археологии в Донбассе. Тезисы областного научного семинара.* Ред.: Колесник, А. В. Донецк 1989, 53–55.
- SVECOV 1991: Швецов, М.: Могильник «Зливки». In: *Проблеми на прабългарската история и култура 2. Трета Международна среща по прабългарска археология.* Шумен, 1990. Ред.: Рашев, Р. София 1991, 109–123.
- SVECOV 2001: Швецов, М. Л.: Погребение 40 могильника Зливки. In: *Проблемы истории и археологии Украины. Материалы Международной научной конференции, посвящённой 10-летию независимости Украины, 16–21 мая 2001 г.* Ред.: Мещеряков, В. Ф. Харьков 2001, 110–111.
- SZALINOV 1997: Салихов, Б. М.: К вопросу о культе собаки в Дагестане. In: *Материалы конференции, посвященной 100-летию со дня рождения Т. М. Минаевой. 26–27 января 1996, Ставрополь.* Ред.: Доде, З. В. Ставрополь, 1997, 42–44.
- SZALMIN 2010: Салмин, А. К.: *Традиционные обряды и верования чувашей.* Санкт-Петербург 2010.
- ТАНТАЈ 1999: Тахтај, А. К.: Погребальный комплекс хазарской эпохи из округа г. Чистяково Сталинской области. *Vita antiqua* 2 (1999) 160–169.
- VINOGRADOV 1983: Vinogradov, V. B.: Altungarische Parallelen zu einigen Gräbern des alanischen Gräberfeldes bei Martan-Cu. *Acta Archaeologica Academiae Scientiarum Hungaricae* 35 (1983) 211–220.
- VINOKUROV–PONOMARJOV 2017: Винокуров, Н. Ю. – Пономарёв, Л. Ю.: Культурные комплексы салтово-маяцкого поселения на городище Артезиан (по материалам раскопок 1994–2010 гг.). *Проблемы истории, философии и культуры* 2017:1, 105–148. <https://doi.org/10.18503/1992-0431-2017-1-55-105-148>
- VINNYKOV–SZARAPULKIN 2008: Винников, А. З. – Сарapulкин, В. А.: *Болгары в Поосколье (Мандровский могильник).* Воронеж 2008.
- VLAGYIMIROV 2017: Владимиров, С. И.: Типология и истоки форм наконечников стрел населения Доно-Донецкого региона во второй половине VIII – начале X в. (салтово-маяцкая культура). *Краткие сообщения института археологии* 248 (2017) 36–48.
- ZAKHAROV 1935: Zakharov, A. A.: Régészeti adatok a népvándorláskori török kultúra kérdéséhez (Beiträge zur Frage der türkischen Kultur der Völkerwanderungszeit). In: Zakharov A. – Arendt V.: *Studia Levedica. Régészeti adatok a magyarság IX. századi történetéhez (Studia Levedica. Archaeologischer Beitrag zur Geschichte der Altungarn im X. JH).* Archaeologia Hungarica 16. Budapest 1935, 6–47.
- ZELENCOVA 2018: Зеленцова, О. В.: Поясные наборы «венгерского» облика из могильников поволжских финнов правобережья Волги. In: *III Международнй мађарскй симпозиум (3. Nemzetközi Korai Magyar Történeti és Régészeti Konferencia).* Studia ad Archaeologiam Pazmaniensia 12. Magyar Tudományos Akadémia Bölcsészettudományi Kutatóközpont Magyar Östörténeti Témacsoport Kiadványok 6. Ред.: Türk, A. – Зеленков, А. С. Budapest 2018, 279–301.

## A ZLIVKI TEMETŐ 40. SÍRJÁBÓL SZÁRMAZÓ VÉDELMEZŐ SZIMBOLIKÁVAL ELLÁTOTT ÖVKÉSZLET

VLAGYIMIR KONSZTANTYINOVICS GRIB

A cikkben a zlivki temető egy sírja kerül tárgyalásra, melyből ezüst övkészlet került elő. Megvizsgálásra kerülnek az öv egyes részei és kísérlet történik az ábrázolások jelentéstani meghatározására. A szerző véleménye szerint a szíjvégen található állatalakos ábrázolás az övkészlet tulajdonosa számára óvó-védő, kultikus funkciót látott el. Az övkészlet mellett a sírban egy kancsó, egy fa tál, vas kés és egy csont nyílcsúcs helyezkedtek el. Az elhunyt férfi fejénél és lábainál áldozati ételmelléklet maradványai, juh csontjai helyezkedtek el. A temető melléklet nélküli sírjai közül a 40. sír kitűnik a mellékletek sokszínűségével. A mellékletek mennyisége és összetétele alapján ez tekinthető az egyik „leggazdagabbnak” az eddig kutatott 94 sír közül a Zlivki temetőben. Ezen kívül a mellékletanyagban megtalálható fa tál és különösen az ezüst övkészlet alapján megalapozott az elhunyt magas státuszáról beszélni a Zlivki temető közösségén belül. Stiliztikáját tekintve a 40. sír övkészlete „szaltovói-szubbotci” stílusban készült és a 9. század közepére – második felének elejére keltezhető. Kelet-Európa sztyeppi régiójának lakói számára ebben az időszakban a veretes övek a hadi érdemek, viselője társadalmi rangjának jelzői voltak, és óvó-védő funkciót is hordoztak magukban.

