

KRONOLÓGIAI KÉRDÉSEK, KÜLKAPCSOLATOK, VISELET

A jutasi 196. női sír öltözetének értékelése a pannoniai langobard kori női temetkezések tükrében

RÁCZ RITA*

Kulcsszavak: langobard kori női viselet, peplos, I. állatstílus, polikróm állatstílus, S-fibulák, Krím, Skandinávia, 5. századi ötvösművészet, avar kori Kárpát-medence

Absztrakt: A tanulmányban a jutasi avar kori temető 196. sírjában eltemetett fiatal nő viseletének elemeit mutatom be. Ismertetem a sír helyzetét a temetőben, a halott mellé helyezett egyéb mellékleteket. Részletesen a viseleti elemeit tárgyalom: a gyöngnyakláncot, a mellkasán lévő ezüsttűt és S-fibulát, emellett a két vállon elhelyezkedő kengyelfibulát. A leletek ismertetése után a viseleti modell értékelésére térek ki a Közép–Duna-vidéki langobard, az itáliai és az avar kori viselet tükrében.

BEVEZETÉS¹

Az egykori Pannonia provincia területén, a Kárpát-medence nyugati felében, emellett a Morva-medence déli és Alsó-Ausztria északkeleti részén ma már egyre nagyobb bizonyossággal tudunk egyes leletegyütteseket a 6. század utolsó harmadára, a Kr. u. 568 utáni időszakra keltezni. A langobardok királya, Alboin (560–572) és kíséretének, és a langobard kori népek nagyobb tömegű elvándorlását követően minden bizonnyal helyben maradhattak kisebb népcsoportok, amelyek nem feltétlenül koncentráálódtak egy-egy bizonyos területre, elszórtan élhettek a Közép-Duna-vidéken. Ilyen kései, dunántúli lelőhelyeket és leletegyütteseket ismertetett nemrégiben, 2015-ben megjelent összefoglalásában Koncz István.²

Tanulmányom központjába a jutasi 196. sír leletanyagát helyezem, melynek egyik utolsó, részletes

értékelése – Koncz I. gyűjtését megelőzően – még a múlt évszázad közepéről, Bóna István³ és Fettich Nándor⁴ tollából származik. A jutasi avar kori temető említett leletegyüttesére a két vállon fekvő kengyelfibula és viseleti helyzete hívta fel a figyelmem. A mára már igen töredékes állapotban lévő, a kutatás által – Fettich múlt században született leírásaitól eltekintve – teljességében eddig nem értékelt viseleti elem egyedülálló ötvösrepike a pannoniai langobard horizontnak. A fibulák mellett a sírban nyugvó nő viselete sem volt ismert Pannoniában: a langobard kori Kárpát-medencében a Meroving-kori divatnak megfelelően a felsőtesten kis méretű, a medencén és/vagy a lábak között kengyelfibulákkal záródó öltözet volt jellegzetes.

* Szegedi Tudományegyetem, BTK, Történelemtudományi Doktori Iskola, Régészeti Tanszék. 6722, Szeged, Egyetem u. 2. raczrita02@gmail.com

¹ A kutatás az Új Nemzeti Kiválósági Program támogatásával készült (UNKP-19-3-SZTE-244). Köszönettel tartozom dr. B. Tóth Ágnesnek, Pópitay Dánielnek, dr. Horváth Eszternek, dr. S. Perémi Ágotának és Hergott Kristófnak, akik segítettek a tanulmány létrejöttét. Köszönettel tartozom a veszprémi Laczkó Dezső Múzeumnak és a szekszárdi Wosinsky Mór Múzeumnak, hogy biztosították a leletanyag megtekintését, kutatását. A lektorálásért köszönettel tartozom dr. B. Tóth Ágnesnek.

² KONCZ 2015, 315–340.

³ BÓNA 1956, 194.

⁴ FETTICH 1964, 79–146.

A JUTASI 196. SÍR LEÍRÁSA

A jutasi temető első közlését Rhé Gyula és Fettich N. tollából ismerjük 1931-ből, majd Fettich N. 1964-ben kiadta a temető újraértékelését.⁵ A Dunántúl területén feltűnő jelenség ebben a temetőben is ismert: a kora avar korban jellemző Meroving térségből érkező import áru és Meroving övgarnitúrák jelenléte.⁶ A temető késő avar kori használatát az öntött bronz, áttört, griffesindás övgarnitúrák jelzik.

A 196. temetkezést Fettich a germán sírok közé sorolta. A sír az ÉK-i sírcsoport közepén feküdt. A kutató elemzése alapján a temetkezés beleilleszkedett a temető rendjébe, mind kronológiai szempont-

ból, mind a leletek közeli párhuzamait (csontfésű, tű) tekintve.⁷ A Ny–K tájolású sírgödör a langobard soros temetőkben megszokott, mély, nagy méretű forma: 360 cm mély, 212 cm hosszú és 185 cm széles. Az eltemetett egy 20 év körüli nő volt.

Az feltárás során nem készült sírrajz, a leletek a sírleírás alapján az alábbi helyzetekből ismertek: (1) nyak körül gyöngnyaklánc, (2) két vállon kenyelefibula, (3) mellkason S-fibula, (4) fibulához közel egy ezüsttű, (5) fej jobb oldalán csontfésű, (6) test bal oldalán takácskés, (7) láb mellett kiöntőcsöves korsó. A korsó mellett szárnyas állat csontjai feküdtek.

A SÍRBAN TALÁLT VISELETI ELEMÉK ÉRTÉKELÉSE

Gyöngyök

Az elhunyt nyaka körül eredetileg három darab, két aranylemez félgömbből összeállított, filigránnal díszített gyöngy, ezen felül 17 nagy méretű és kilenc kis méretű, egyszínű üveggyöngy feküdt (*1. kép 1*).⁸

Az összesen 26 darab üveggyöngyből 14 maradt fenn ép állapotban, ezeket a méret, a szín és az alak kombinációja alapján hét tipológiai csoportba tudjuk elkülöníteni: 1. nagy méretű, narancssárga opak, nyomott gömb alakú (5 darab; d.: 0,8–0,7 cm, m.: 0,6–0,5 cm). 2. nagy méretű, piros opak, nyomott gömb alakú (1 darab; d.: 1 cm, m.: 0,7 cm). 3. nagy méretű, piros opak, hengeres alakú (1 darab; d.: 0,8 cm, m.: 0,7 cm). 4. kis méretű, narancssárga opak, gömb- és nyomott gömb alakú (3 darab; d.: 0,3–0,5 cm, m.: 0,4–0,5 cm). 5. kis méretű, piros opak, gömb- és nyomott gömb alakú (2 darab; d.:

0,4 cm, m.: 0,3–0,4 cm). 6. kis méretű, narancssárga opak, hasáb alakú (1 darab; sz.: 0,4 cm, m.: 0,5 cm). 7. kis méretű, áttetsző zöld, gömb alakú (1 darab; d./m.: 0,4 cm).

A 196. sír egyszínű, változatos alakban előforduló gyöngyei jellegzetes ékszertípusai a langobard kori női temetkezéseknek. Pannoniában a közzétett lelőhelyek 202 női temetkezése közül összesen 123 esetben számolhatunk biztosan gyöngnyaklánc jelenlétével és 52 temetkezésben bolygatott, nem viseleti helyzetben fordult elő a lelettípus (sírok kb. 87%-a). Az egyszínű, opak, ritkábban áttetsző, különböző alakú – gömb, nyomott gömb, hasáb, hengeres – gyöngyök változatos kombinációi fordulnak elő a női viseletben, de leggyakrabban a piros, narancssárga, citromsárga, zöld, fehér és kis méretű fekete darabok variációi adathatóak.⁹

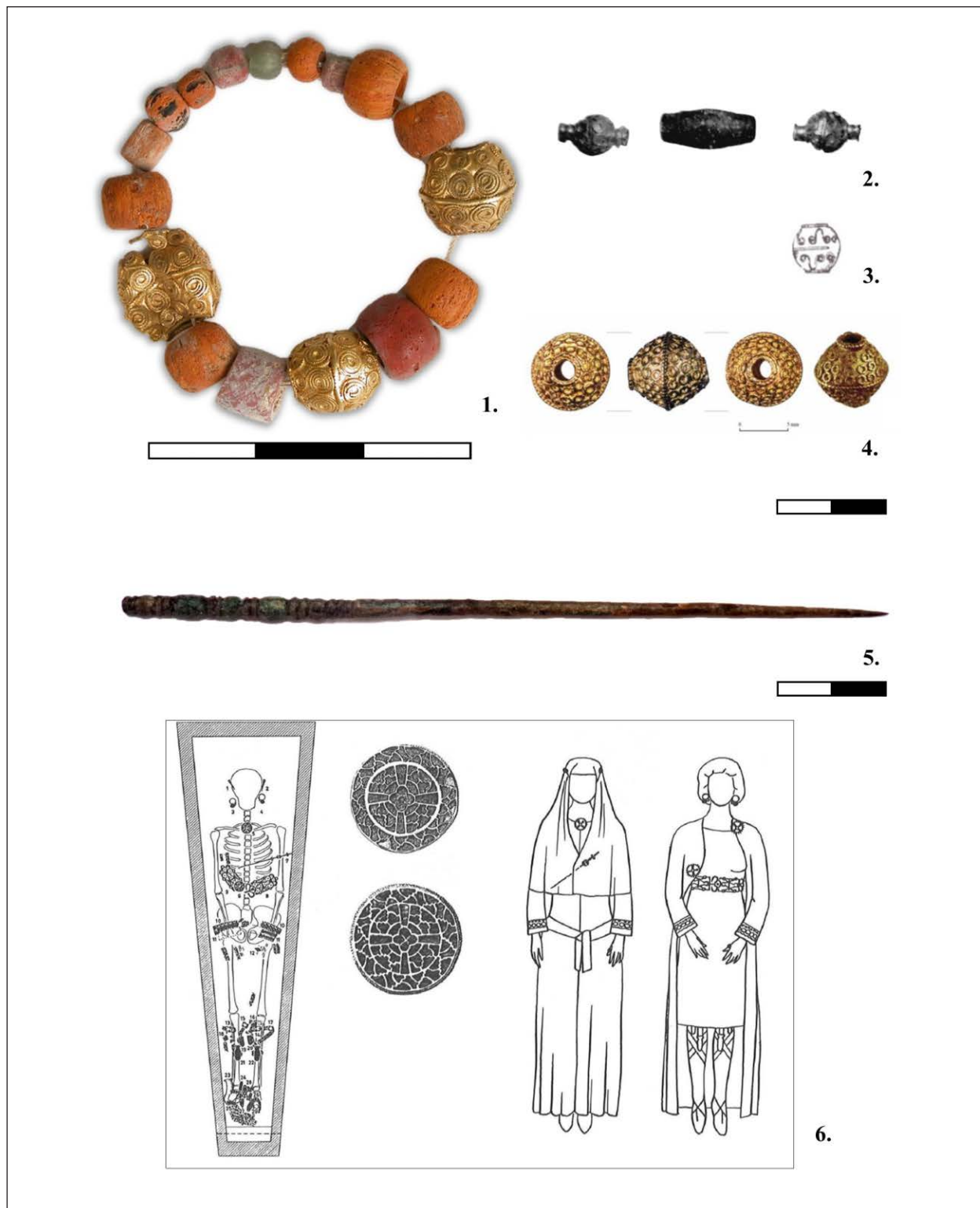
⁵ RHÉ–FETTICH 1931; FETTICH 1964.

⁶ Ld. Kölked-Feketekapu A-B, Szekszárd (KISS 1996; KISS 2001); Szekszárd-Bogyiszlói út (ROSNER 1999).

⁷ FETTICH 1964, 87.

⁸ RHÉ–FETTICH 1931, 35.

⁹ A langobard kutatásban eddig elhanyagolt témának bizonyul a gyöngyök vizsgálata. A langobard kort is érintve Pásztor A. a keszthely-fenékpusztai késő római erőd nyugati falánál, a Horreum keleti oldala mellett 1959 és 1992 között feltárt női sírok gyöngnyakláncait vizsgálta (MÜLLER 2002, 192; PÁSZTOR 2011, 235). A langobard kori viseletre utaló temetkezések – 5, 8, 9, 13, 29, 30. sírok – gyöngyleletei és a gyöngnyakláncok összetétele nem mutatnak hasonlóságot a 196. sírból napvilágra került gyöngytípusokkal. A horreumi langobard kori temetkezések nyakláncainak jelentős része Pásztor A. alapján késő antik, bizánci hatású stílusjegyeket hordoznak, emellett a kora avar kori gyöngydivattal mutatnak kapcsolatot (PÁSZTOR 2011, 239). A budapest-vályog utcai langobard női temetkezések elemzése során Nagy M. foglalkozott részletesen a lelettípussal. A Budapest III. Vályog utca 8. 30. sír 2. gyöngyosorának változatos és, egyszínű gyöngyökből álló narancssárga és a piros színű darabjainak összetétele hasonló a jutasi gyöngyosor gyöngytípusaihoz (NAGY 2012, 161, 167, 15. kép 2). A szentendrei 43. női sír viseletének elemzésénél B. Tóth Á. ismertette a korszakban elterjed fémből készült gyöngyöket és hullámvonaldíszes üveggyöngyöket (B. TÓTH 2018, 503–506).



1. kép. 1: A jutasi 196. sír gyöngnyaklánc aranylemez gyöngyökkel (Fotó: S. Perémi Ágota, LDM); 2: Světec (SVOBODA 1965, Tab. CX. 2, 4); 3: Velké Pavlovice 9. sír (TEJRAL 1976, 83, Abb. 26); 4: Keszthely-Fenéki u. 2. sír (HEINRICH-TAMÁSKA-HORVÁTH-BENDŐ 339, Pl. 1); 5: Ezüsttű a jutasi 196. sírből (LDM Ltsz.: 55.359.301); 6: Saint-Denis, Párizs: Arnegunde királyné viseletének rekonstrukciója (MARTIN 1994, 558, Abb. 143)

Fig. 1. 1: Bead necklace with gold beads from Jutas grave 196 (Photo by S. Perémi, Á, LDM); 2: Světec (SVOBODA 1965, Tab. CX. 2, 4); 3: Velké Pavlovice grave 9 (TEJRAL 1976, 83, Abb. 26); 4: Keszthely-Fenéki St. Grave 2 (HEINRICH-TAMÁSKA-HORVÁTH-BENDŐ 339, Pl. 1); 5: Silver pin from Jutas Grave 196 (LDM Ltsz.: 55.359.301); 6: Saint Denis, Paris: the reconstruction of queen Arnegunde's costume (MARTIN 1994, 558, Abb. 143)

A jutasi gyöngyök előképei a római korban elterjedt formák között keresendők, ezek legtöbbször – a 6. csoport kivételével – Magdalena Tempelmann-Mączyńska által kialakított tipológia 1. és 2. csoportjába, a kis méretű és közép nagyságú, áttetsző vagy opak egyszínű gyöngyei közé sorolhatók.¹⁰ Az 1. csoport gömb és hordószerű gyöngytípusai már a császárkor kezdeti időszakától ismertek a *Barbaricum*-ban, használatuk a B1 periódustól a B2 periódusig követhető, de a formák évszázadokig tovább élnek a népvándorláskorban és a Meroving-korban.¹¹ A 2. csoport nyomott gömb darabjai a késő császárkor kései szakaszában (C2/C3) és a D periódusban jellemzőek. Ezeket az előző formákhoz hasonlóan előszeretettel viselték Meroving időkben is.¹² A jutasi gyöngyök 6. csoportjába tartozó, hosszában átfúrt narancssárga, négyszögletű átmetszetű darab szintén római forma. A hasonló hosszanti furattal ellátott, rövid, négyszögletű gyöngyök – M. Tempelmann-Mączyńska 11. csoportjának típusai – a C2 időszaktól keltezhetők a császárkori *Barbaricum*-ban, ezek főként a Wielbark kultúra területén terjedtek el.¹³ A Nyugat-Meroving térség temetőiben is jellegzetes az egyszínű, a tárgyalt leletekhez hasonló üvegyöngyökből álló nyakláncok használata. A nyugati térség gyöngyleleteinek tipokronológiája¹⁴ jól kidolgozott, viszont ezek nem segítik a temetkezés datálását, tekintve, hogy a jutasi sír gyöngyeinek mindegyike egyszerű, némelyik a császárkor legkorábbi szakaszától kontinuus forma, amely 6. században keltezőértékkel nem bír.

Az üvegyöngyök között helyezkedett el három darab, aranylemezből formázott, filigránnal díszített lemezgyöngy. A gyöngyöket két félgömbbé hajlított lemezből forrasztották össze. A lyukak peremét és a forrasztás nyomát filigránnal fedték. A gyöngyök két oldalán álló S-alakú spirálminták futnak, a lyukak

felőli oldalon kétszer, a középén futó felezővonal felőli oldalon négyszer tekerednek fel csigaformában a spirál végei. A gyöngyök méretei: D_{1-3} : 0,9–1,1 cm, M_{1-3} : 1–1,2 cm. Súlyuk összesen 4,5 gr.¹⁵ A gyöngyök mindenképpen sokat használt darabok voltak, a filigrán felülete, mind a bordázat, mind a spirálminta mindegyiken erősen megkopott, az egyik gyöngy (utólagosan?) megrongálódott, a széle perforált.

A langobardok Dunától északra eső településterületén, a Cseh–Morva-medencében is megtalálható a párhuzama két temetkezésből. A Světecen (Teplicei járás, Csehország) napvilágra került leletegyüttesből két darab, hasonlóan aranylemez félgömbökből összeállított gyöngy ismert (*I. kép 2*).¹⁶ Ezek egy-egy oldalára két hengerré formázott lemez forrasztottak. A hengeres tagok mindkét végét borda zárja le. A gyöngyök felületén, a hengeres tagok felforrasztásánál és a két lemezgömb összekapcsolódásánál filigráindrót fut körbe. A gyöngy két felén szimmetrikusan komponált, vízszintesen futó –, az őskortól a középkorig előszeretettel alkalmazott – ómegamintákat alakítottak ki.¹⁷ A lemezgyöngyök további párhuzama a Velké Pavlovice-i (Břeclavi járás, Csehország) temető 9. sírjából ismert (*I. kép 3*). A szerkezete azonos, két félgömbből összeforrasztott, a végein és a középvonalán filigráindrót rátéttel. Mintázata a světecihez közelálló, vízszintesen futó ómegasor. Mérete megegyezik a jutasi darabokéval, átmérője 1 cm.¹⁸

Pannoniában a langobard horizonthoz kötött, Keszthely-Fenéki u. 2. sírjából¹⁹ előkerült aranygyöngyeit legutóbb Heinrich-Tamáská Orsolya és Horváth Eszter elemezték.²⁰ A sír bikónikus alakú darabjait két lemezből állították össze, középén egy gyöngyözött dróttal forrasztották össze (*I. kép 4*). A gyöngyözött huzalok a két perforáció szélét is lezárták. Az oldalukat finom filigráindróttal díszítették,

¹⁰ Gruppe I. Typ 1–5, Typ 6–12, Typ 22–28, Gruppe II. Typ 34–41 (TEMPELMANN-MĄCZYŃSKA 1985, 18, 27–29, Taf. 1).

¹¹ TEMPELMANN-MĄCZYŃSKA 1985, 27.

¹² TEMPELMANN-MĄCZYŃSKA 1985, 29.

¹³ TEMPELMANN-MĄCZYŃSKA 1985, 35, Tafel 2. Gruppe XI, Typ 104–107.

¹⁴ VON SCHNURBEIN 1987, 47–54; SASSE 2001, 22–46; LOSERT–PLETERSKI 2003, 60–84.

¹⁵ RHÉ–FETTICH 1931, 35.

¹⁶ Méretei ismeretlenek. PIČ 1905, 339–340; SVOBODA 1965, 274–275, Tab. CX.

¹⁷ Hasonló ómegaminták ábrázolása nem ismeretlenek a népvándorlás kori ötvöstárgyakon. Ld. NAGY 2007, 41, 172, 38. tábla.

¹⁸ TEJRAL 1976, 64.

¹⁹ SÁGI 1991, 113–141.

²⁰ HEINRICH-TAMÁSKA–HORVÁTH–BENDŐ 2018, 322–324.

amely kör alakban, három sorban tekeredett fel.²¹ A fenéki utcai darabok díszesebb kivitelűek és kisebb méretűek, mint az előző példányok, átmérőjük 0,75 cm, magasságuk 0,78–0,85 cm. A gyöngyök az elemzések alapján színaranyból készültek.²² Heinrich-Tamáska O. és Horváth E. öt további gyöngyöt idéznek az itáliai langobardokhoz köthető lelőhely, Nocera Umbra 23. sírjából.²³ Ezek bikónikus alakúak, a keszthelyi példányokhoz hasonló, apróbb, feltekeredő, kör alakú díszekkel ellátottak.²⁴

Mindkét Cseh-Morva-medencei temetkezésből az aranygyöngyök további üveg- vagy fémgyöngyök kíséretében kerültek elő, noha nem tisztázott, hogy teljes leletegyüttesekként kezelhetjük-e az említett példákat. Svétcecről eredetileg két bikónikus bronzgyöngy és két sárga üveggyöngy látott napvilágot.²⁵ A Velké Pavlovice-i 9. sírből két kis méretű vörösesbarna, korong alakú üveggyöngy ismert.²⁶ Keszthely-Fenéki u. lelőhelyen rangos női temetkezésből kerültek elő: egy *cloisonné* függőkből és fülezett

solidusokból álló nyakékszer részei voltak.²⁷ Nocera Umbra 23. sírjában 50 egyszínű szemből álló nyakláncba fűzve hordták ezeket. Az elhunyt nő két nyakláncot viselt, a másik példányra 22 darab nagyobb méretű egyszínű, ráfolyatott hullámvonalas díszű és millefiori üveggyöngyöket, emellett ametisztgyöngyöket fűztek fel.²⁸ Az aranygyöngyök viselői – a Velké Pavlovice-i 9. (rabolt?) sírtól eltekintve – igen jó módú, viseleti elemekben és mellékletekben gazdagon eltemetett nők voltak, így a tárgytypusnak is lehetett egyfajta reprezentatív vonatkozása.²⁹

A keltezés tekintetében kiemelendő Heinrich-Tamáska O. és Horváth E. által idézett gyűjtés Stephanie Keim tollából, aki az Alpoktól északra fekvő területől gyűjtötte össze az aranygyöngyök legkorábbi példányait. Ezek a 6. század második negyedétől keltezhetők és egészen 600-as évekig használatban voltak.³⁰ Itáliában később tűnnek fel: a Nocera Umbra-i 23. sír 568 utánra datálható, Cornelia Rupp alapján a 6–7. század fordulójára.³¹

²¹ HEINRICH-TAMÁSKA–HORVÁTH–BENDŐ 2018, 322–323.

²² HEINRICH-TAMÁSKA–HORVÁTH–BENDŐ 2018, 337, KeFS/3–4.

²³ RUPP 2005, 35–38, Taf. 39–42a; HEINRICH-TAMÁSKA–HORVÁTH–BENDŐ 2018, 323.

²⁴ RUPP 2005, 222, Taf. 40. 2.

²⁵ Továbbá egy nagy méretű korong alakú borostyán is ismert, valószínűleg az övcsüngő része lehetett (SVOBODA 1965, 275). Amulettként (?) viselt borostyándíszfüggők Pannoniában is megjelentek: Bezenye–Paprét 73, Hegykő-Mező u. 18. sír (BONA–B. HORVÁTH 2009, 19–20, 37–38).

²⁶ TEJRAL 1976, 64.

²⁷ HEINRICH-TAMÁSKA–HORVÁTH–BENDŐ 2018, 337, KeFS/3–4.

²⁸ RUPP 2005, 36, Taf. 40.

²⁹ Ezek közül a legkiemelkedőbb a viseleti elemek és a mellékletek számát tekintve a – jellegzetes langobard, övcsüngős, kengyelfibulákkal megtűzött ruházatban eltemetett – Nocera Umbra-i nő, akinek sírjában a nyakláncok mellett ismert egy bronz fátyoltű, bronzkarperec, bronzcsat, (az övcsüngő szalagjaira rávarrható) 30 téglalap alakú, duplalemezes ezüstveret, díszes tokba helyezett vaskés, három ezüstlemez, takácskés, elefántcsont pyxis, bronzérme, agyagedény, üvegpopohár és két nagy méretű, masszív aranyozott ezüst kengyelfibulapár (RUPP 2005, 35–38, Taf. 39–42). A keszthely-Fenéki utcai 2. sír leletegyüttese és a fentebb említett lelettípusok kombinációja unikális a térségünkben, ez bizonyul az egyik legrangosabb (elit?) női temetkezésnek a tárgyalt sírok között. A temetkezés az aranygyöngyök, a fülezett solidusok és *cloisonné* függők mellett tartalmazott egy gemmás aranygyűrűt, egy kisebb méretű, deformált arany(huzal)töredéket és 11 aranyból készült, téglalap alakú, duplalemezes övcsüngő veretet (HEINRICH-TAMÁSKA–HORVÁTH–BENDŐ 2018, 330, 336–338). Utóbbiaknak csak ezüst példányait ismerjük Pannoniában. A svétceci leletegyüttes valószínűleg egy sírből származó tárgyai egy aranyozott ezüst kengyelfibula, egy ezüstlemezről kivágott hal alakú veret, egy díszes aranyozott ezüst szűrőkanál, egy bronzkarperec, egy bronzcsat, egy *Cypraea* kagyló és egy nagy méretű borostyánkorong (PIČ 1905, 339–340; SVOBODA 1965, 274–275, Tab. CX). Ezek legtöbbje rangosabb női temetkezések kísérőleletei. Velké Pavlovice 9. sírja valószínűleg a korabeli rablás áldozatául esett, tekintve, hogy a megmaradt lelettípusok általában több darabból álló garnitúrában fordulnak elő, itt viszont egy-egy lelet maradt fenn ezekből. Ismert két darab, az övcsüngő szalagjához tartozó duplalemezes, téglalap alakú ezüstveret. Ezekből kb. tíz darab szokott előfordulni egy-egy rabolatlan temetkezésben. Előkerült egy kis méretű ezüstsziójég, amely valószínűleg a *Wadenbindengarnitur* része volt, eredetileg ebből is két darab lehetett. Az övcsüngő egykori dísze lehetett egy nagy méretű díszfüggő: üvegből készült, felülete szürke, márványmintázatú, korong alakú, egyik oldala domború (TEJRAL 1976, 64, 69, 75, 83, 109, Abb. 26). Az előbbi leletcsoport általában a gazdagabb viseletben eltemetett nők sírjaiban találhatóak meg. Ld. Hegykő-Mező u. 18. (BONA–B. HORVÁTH 2009, Taf. 8), Kápolnásnyék-Kastélykert 2. (BONA–B. HORVÁTH 2009, Taf. 31), Szentendre-Pannoniatelep 29. (BONA–B. HORVÁTH 2009, Taf. 41), 56. (BONA–B. HORVÁTH 2009, Taf. 50).

³⁰ KEIM 2007, 116–118; HEINRICH-TAMÁSKA–HORVÁTH–BENDŐ 2018, 323.

³¹ RUPP 1995, 65–71.

A Nyugat-Meroving soros temetőben Ursula Koch az aranyból készült, filigránózott lemezgyöngyök és érmeszerű díszfüggők felbukkanását a 6. század második felétől, az általa kialakított 6. fázistól adatozza (SD-Phasen 6–7: 555–600).³²

Pannoniában is hasonlóan kései keltezéssel számolhatunk: a keszthely-fenéki utcai 2. sír leletegyüttesét a leletek analógiái alapján a 600-as évek körüli időszakra korhatározták, ekkor Pannonia már az Avar Kaganátus uralma alatt állt.³³ A Dunától északra elterülő langobard szállásterület két temetkezése szintén a kései, 6. század második felére utaló keltezést erősítik. A svéteci leletegyüttest egy ún. Svétéc (Schwatz)/Szentendre/Lucca/Belfort típusú aranyozott ezüst kengyelfibula keltezi a Jaroslav Tejral által kialakított észak-Duna-vidéki–pannoniai fázis második szakaszára, a 6. század közepe körüli időszakra (MDo 5: 540–560).³⁴ Velké Pavlovicén napvilágra került a Morva-medencében ritkán előforduló, Pannoniában már jellegzetes, bepecsételt díszű kerámiatípus, amelyet a langobard közegben a 6. század második felétől keltezhetünk. A Morva-medencében J. Tejral tipokronológiájában az egyik legkésőbbi horizont (MDo 5–6: 540–600) lelettípusai közé illeszthető a 9. sír körte alakú edénye.³⁵ Érdekes –, noha térben távoli párhuzam –, hogy a Cseh–Morva-medencei gyöngyökön látható ómega motívum hasonló kivitelben a 6. század utolsó harmadára, a 6–7. század fordulójára keltezhető S-fibulákon is megjelenik.³⁶ Ezek alapján a gyöngytípus

a langobard szállásterületen a 6. század második felétől volt használatban a század végéig, a 6–7. század fordulójáig.

Ezüsttű

Az elhunyt mellkasán egy 14,5 cm hosszú ezüsttű feküdt (1. kép 5).³⁷ A darab tipológiailag jól behatárolható, a legtöbb temetkezésben előforduló, átlukasztott végű – mára letörött –, vésett tűk csoportjába illeszkedik be, melyek szinte mindegyik pannoniai példánya vízszintes bordákkal egyenlő közönként tagolt díszű. A jutasi tűt a hegye felőli oldalán három, majd a tű feje felé haladva két-két keskeny bordával tagolták. A bordák kiugró, nagyobb átmérőjű részeket tagolnak.

A pannoniai női temetkezésekből 24 darab ezüstből, bronzból vagy vasból készült, a viseletben is különféle funkciót betöltő tű ismert. Anyaguk és díszítésük alapján négy elkülöníthető csoportot figyelhetünk meg. Külön csoportot alkotnak a tárgyalt lelethez hasonló (1.a) átlukasztott végű, vésett díszű tűk, melyek első variánsa a vízszintes bordákkal egyenlő közönként tagolt darabok, ebből hét további példány ismert.³⁸ E leletcsoportot legutóbb Koncz István és B. Tóth Ágnes részletesen elemezték.³⁹ Az első csoport többi variánsai, mint (1.b) a felső harmadában hálómintával díszített típus⁴⁰ és az (1.c) átlukasztott fejű, díszítetlen tűk⁴¹ ritkábban bukannak elő Pannoniában. A további csoportok (2–4) lelettípusai szintén kis számban képviselik magukat, így a 2. tipológiai csoportba sorolható a fejestű,⁴² a 3. csoportba sorolt kettőbe

³² KOCH 2001, 78, Abb. 16. X18.

³³ HEINRICH-TAMÁSKA–HORVÁTH–BENDŐ 2018, 330.

³⁴ TEJRAL 2002, 342; TEJRAL 2005, 146. E. Droberjar Cseh-medencei kronológiájában az E2 fázishoz sorolja: 530–570 (DROBERJAR 2008, 12).

³⁵ TEJRAL 2005, 188, Abb. 13. B. 10.

³⁶ BIERBRAUER 1993, Taf. 10.

³⁷ RHÉ–FETTICH 1931, 36.

³⁸ Gyirmót-Homokdomb 25. sír (TOMKA 2005, Abb. 6), Kajdacs-Homokbánya 18. (BÓNA–B. HORVÁTH 2009, Taf. 22), Kápolnásnyék-Kastélykert 2. (BÓNA–B. HORVÁTH 2009, Taf. 30), Mohács-Farostlemezgyár v.t. 2. (KISS–NEMESKÉRI 1964, 106, Abb. 8), Szentendre-Pannoniatelep 43. (BÓNA–B. HORVÁTH 2009, 113, Taf. 45), Tamási-Csikólegelő 5. (BÓNA–B. HORVÁTH 2009, Taf. 59), 13. (BÓNA–B. HORVÁTH 2009, Taf. 62).

³⁹ KONCZ 2015, 329; B. TÓTH 2018, 501–503.

⁴⁰ Pottenbrunn V. 92 (NEUGEBAUER 2001, Abb. 88; NEUGEBAUER 2005, 323).

⁴¹ Kajdacs-Homokbánya 2. (BÓNA–B. HORVÁTH 2009, 56–62, Taf. 20), Szentendre-Pannoniatelep 56. (BÓNA–B. HORVÁTH 2009, 119–123, Taf. 50), 86. (?) (BÓNA–B. HORVÁTH 2009, 134–135, Taf. 57), Vörs-Tótok dombja 17. (SÁGI 1963, 46, 22. kép).

⁴² Hegykő-Mező u. 3. (BÓNA–B. HORVÁTH 2009, 33–34, Taf. 5).

hajlított bronzdrótból összetekert tűk⁴³ és 4. csoportba tartozó a vastűk.⁴⁴

Pannonián kívüli településterületről Koncz I. a Morva-medencei Lužice (Hodonín járás, Csehország) temető 95. sírjából és Itáliából idézi számos párhuzamát a lelettípusnak.⁴⁵ További Morva-medencei darabok ismertek Holubice (Vyškov járás, Csehország) 86,⁴⁶ 89,⁴⁷ 95.⁴⁸ és 107.⁴⁹, Lužice 55,⁵⁰ és 116.⁵¹ és Velké Pavlovice 10.⁵² sírjából. Ezek mindegyike egyszerű, díszítetlen forma. A langobard korhoz kötött két kranji (Carnium/Kranj-Lajh, Gorenjska régió, Szlovénia) temetkezéséből (17. és 292.) ismertette B. Tóth Ágnes a jutasihoz hasonló tűk további párhuzamait, ezek mindegyikre bordázott, profilált típusú volt.⁵³ A Nyugat-Meroving térségben, az alamann, bajuvár és frank temetők tanúságai alapján a különböző funkciót ellátó tűk ugyanígy részei voltak a női viseletnek. A bajuvárok által lakott dél-németországi régió Altenerding (Erding, Németország) temetőjéből Hans Losert az 1.a csoporthoz hasonló típusok nyolc példányát említi.⁵⁴ Kísérőleletek minden térségben változatosak, nem feltétlenül a gazdag női temetkezések velejárói.

A tűk helyzete változó a temetkezésekben, így a viseletben is más-más funkciót tölthettek be.

A legtöbb, összesen 14 esetben a koponya mellől, általában annak jobb oldaláról került elő.⁵⁵ Az altenerdingi bajuvár temetőben is követhető a fenti tendencia: a fej mellől előkerült, felső harmadában díszített bronztűk minden esetben a fej jobb oldaláról láttak napvilágot. Hasonló jelenséget figyelhetünk meg az itáliai temetkezésekben is.⁵⁶ Ebben a viseleti helyzetben a hajukat (*Haarnadel*) vagy a fátylukat (*Haubennadel*) tűzhatték meg.⁵⁷

Négy temetkezésből kerültek elő az övszűngő részeként, a lábak közötti, vagy a bal comb külső részéről.⁵⁸ Ebben az esetben közvetlenül az övszalagra lehetett függesztve más egyéb használati vagy amulettkarakterű tárgy kíséretében, vagy a táskába is tehették őket. Funkciójuk kérdéses, mind bronz- (Szentendre 56, Szólád 21), mind vaspéldányok (Gyöng 5) kerültek elő ebből a viseleti helyzetből.

A jutasi sírból ismert viseleti helyzet unikális Pannonia langobard kori temetkezéseit tekintve: a tű a mellkasról került elő egy S-fibula kíséretében.⁵⁹ A Párizsban feltárt Arnegunde sír viseleti modellje jó analógiát jelent, mivel a ruházatot szintén kis méretű korongfibulákkal rögzítették, ebben az esetben két darabbal, míg a mellkason lévő tű valamilyen vékonyabb anyagból készült fátyol rögzítésére szolgálha-

⁴³ Szentendre-Pannoniatelep 33. (BÓNA–B. HORVÁTH 2009, 108–110, Taf. 42).

⁴⁴ Gyöng-Vásártér u. 5. (BÓNA–B. HORVÁTH 2009, 29, Taf. 2), Szentendre-Pannoniatelep 29. (BÓNA–B. HORVÁTH 2009, 104–106, Taf. 41), Tamási-Csikólegelő 52. (BÓNA–B. HORVÁTH 2009, 166, Taf. 79).

⁴⁵ KONCZ 2015, 329, 168. j; Lužice 95: KLANICA–KLANICOVÁ 2011, 288–289, Taf. 73.

⁴⁶ ČIŽMÁŘ 2011, Taf. 22.

⁴⁷ ČIŽMÁŘ 2011, Taf. 22.

⁴⁸ ČIŽMÁŘ 2011, Taf. 23.

⁴⁹ ČIŽMÁŘ 2011, Taf. 28.

⁵⁰ KLANICA–KLANICOVÁ 2011, Taf. 54.

⁵¹ KLANICA–KLANICOVÁ 2011, Taf. 82.

⁵² WERNER 1962, 147.

⁵³ B. TÓTH 2018, 502. Kranj–Lajh 17. (STARE–VINSKI 1980, Taf. 13), 292. (STARE–VINSKI 1980, Taf. 88).

⁵⁴ Emellett vastűk is ismertek Altenerdingben. LOSERT–PLETERSKI 2003, 49–50. A Nyugat-Meroving térség bronztüinek gyűjtése: KOCH 2001, 560–560, Liste 19.

⁵⁵ Kilenc temetkezésben koponya jobb oldalán: Hegykő-Mező u. 3. (BÓNA–B. HORVÁTH 2009, Taf. 5), Kajdacs-Homokbánya 2. (BÓNA–B. HORVÁTH 2009, Taf. 20), Kápolnásnyék-Kastélykert 2. (BÓNA–B. HORVÁTH 2009, Taf. 30), Szentendre-Pannoniatelep 33. (BÓNA–B. HORVÁTH 2009, Taf. 42), 43. (BÓNA–B. HORVÁTH 2009, Taf. 45), 86. (BÓNA–B. HORVÁTH 2009, Taf. 57), Tamási-Csikólegelő 5. (BÓNA–B. HORVÁTH 2009, Taf. 59), 13. (BÓNA–B. HORVÁTH 2009, Taf. 62), 52 (BÓNA–B. HORVÁTH 2009, Taf. 79). Két sírban keresztbe fektetve a koponyán: Szentendre-Pannoniatelep 29. (BÓNA–B. HORVÁTH 2009, Taf. 41), Vörs-Tótok dombja 17. sír (SÁGI 1963, 46, 22. kép). Három esetben ismeretlen a pontos helyzet.

⁵⁶ Például: Nocera Umbra 23. (RUPP 2005, Taf. 39), 25. (RUPP 2005, Taf. 42), 29. (RUPP 2005, Taf. 47), 37. (RUPP 2005, Taf. 53).

⁵⁷ LOSERT–PLETERSKI 2003, 49–50. Bővebben: B. TÓTH 2018, 502.

⁵⁸ Gyöng-Vásártér u. 5. (BÓNA–B. HORVÁTH 2009, Taf. 2), Szentendre-Pannoniatelep 56. (BÓNA–B. HORVÁTH 2009, Taf. 50), Szólád-Kertek mögött 21. (VON FREEDEN–VIDA 2007, 373–375), Várpalota-Unió homokbánya 30 (BÓNA 1956, 191, Taf. XL. 1–3, XLII. 2).

⁵⁹ RHÉ–FETTICH 1931, 36.

tott (*I. kép 6*).⁶⁰ A Kárpát-medence avar korában sem ismeretlen jelenség a mellkason viselt ruhazáró stylustű: Budakalász-Dunapart 104. sírjából a mellkas tájkáráról egy hosszú, 16,1 cm-es darab került napvilágra.⁶¹ A budakalászi sír esetében Vida Tivadar nem zárja ki a lehetőségét, hogy egy nehezebb, vastagabb anyagból készült köpenyt vagy sálát is zárhattak a masszív, vastag stylustűvel, nem feltétlenül egy vékony fátyol rögzítésére szolgálhatott. A temetkezés a 7. század második felére keltezhető.⁶²

A lelettípus eredete kapcsán érdemes kiemelni egy nyitott kérdést, miszerint a helybéli, romanizált lakosságtól vehették át a stylustűk viseletét.⁶³ Ami a jutasi darabot illeti, jól beleilleszthető a Nyugat-Mezővidék térségben, Itáliában és Pannoniában is elterjedt tütípusok közé.⁶⁴ Keltezésük is hasonló a keleti és a nyugati régiókban. A bajuvár szállásterületen H. Losert alapján a jutasihoz hasonló profilált haj- vagy fátyoltűk a 6. század végén és a 7. században jellemzők.⁶⁵ Az U. Koch által –, az alamann térségben fekvő schretzheimi (Németország) temető anyagára – kidolgozott periódusok hasonló képet mutatnak: szintén a 6. század végétől a 7. század közepéig jellemző a használatuk (Stufe 4: 590–620/30; állatfejes tűk Stufe 5: 620–650/60).⁶⁶ U. Koch alapján összességében a dél-német alamann-frank régióban használatuk az 5. századtól adatolható,⁶⁷ de már a 6. század második harmadától feltűntek a tárgyalathoz hasonló, lapítottfejú tütípusok. Ezeket egészen a 7. századig használták (SD-Phasen 5–7: 530–600).⁶⁸

Pannonia területén a J. Tejral által kialakított kései Észak-Duna-vidéki vagy átmeneti fázisba és a pannoniai–itáliai fázisba⁶⁹ keltezhető fibulákkal együtt fordulnak elő, vagyis területünkön legkorábban a 6. század közepe utáni időszakról adatolható a viseletük (MDo 5–6: 540–600).⁷⁰

S-fibula. Várpalota 19. típusú fibulák a Kárpát-medencében

A temetkezésben a mellkas közepén, az ezüsttűhöz közel feküdt egy kis méretű S-alakú fibula (*Kat. I.1; 2. kép 1*).⁷¹ A darab méretei ismeretlenek, a lelet elkallódott. A fibula aranyozott ezüstöntvény, teste jobbraforduló. Az S-alakban, kígyószerűen meghajló karcsú test két oldalát ragadozómadárra emlékeztető fej zárja le, melyből kiindul az erősen ívelt, zárt hegyes csőr, amely visszahajlik a testre. A test és a csőr között hosszanti ovális áttörés van. A fej és a csőr között éles dudor (*Nasenwulst*), a csőrben mély ékvésés látható, amely annak alakjához idomul. Az ábrázolt állat fejét egy-egy kerek rekesz alkotja. A testen további rekeszek helyezkednek el: a fejtől pár cm-re, az S-alakú test ívelt részeinél egy-egy háromszög alakú, a test közepén négyszög alakú. A rekeszek közötti ékvéséses technikával hurokszerű mintákat alakítottak ki. A fejből egy-egy kampószerűen visszahajló, a háromszög alakú rekeszek külső oldalából egy-egy teljesen kört leíró hurokminta figyelhető meg. A vésett minták nem teljesen szimmetrikusak.

⁶⁰ MARTIN 1995, 647; VIDA 1999, 568.

⁶¹ VIDA 1999, 565. További temetkezések: VIDA 1999, 567–568.

⁶² VIDA 1999, 568.

⁶³ Problematikáról: VIDA 1999, 563–564.

⁶⁴ B. TÓTH 2018, 503.

⁶⁵ LOSERT–PLETERSKEI 2003, 49.

⁶⁶ KOCH 1977, Abb. 8a.

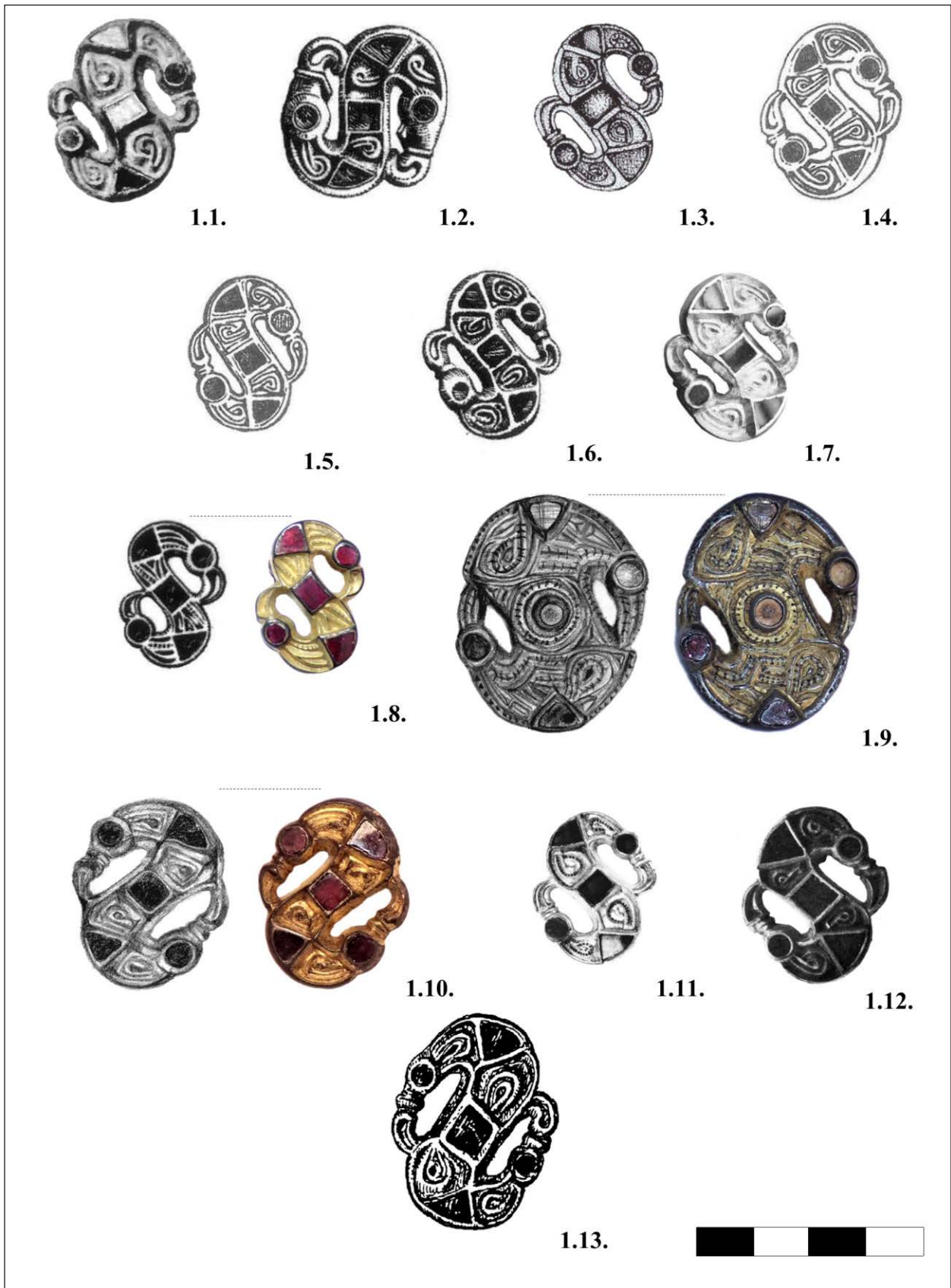
⁶⁷ KOCH 2001, 71–73.

⁶⁸ KOCH 2001, 76, F55.

⁶⁹ TEJRAL 2005, 146–148.

⁷⁰ MDo 5–6: Kápolnásnyék-Kastélykert 2. (BÓNA–B. HORVÁTH 2009, Taf. 30), Szentendre-Pannoniatelep 29. (BÓNA–B. HORVÁTH 2009, Taf. 41), 33. (BÓNA–B. HORVÁTH 2009, Taf. 42), 43. (BÓNA–B. HORVÁTH 2009, Taf. 45), Vörs-Tótok dombja 17. (SÁGI 1964, 371–373). MDo 6: Kajdacs-Homokbánya 2. (BÓNA–B. HORVÁTH 2009, Taf. 20), Szentendre-Pannoniatelep 56. (BÓNA–B. HORVÁTH 2009, Taf. 50), Szőlád-Kertek mögött 21. (VON FREEDEN–VIDA 2007, 373–375; DIE LANGOBARDEN 2008, 322–323, Kat 125), Tamási-Csikólegelő 52. (BÓNA–B. HORVÁTH 2009, Taf. 79), Várpalota-Unió homokbánya 1. (BÓNA 1956, Taf. XXVII).

⁷¹ RHÉ–FETTICH 1931, 35–36. Az S-fibulák jellegzetessége, hogy az ötvösmesterek egy S-alakban meghajló, általában ragadozómadarat, kígyószerű lényt vagy valamilyen fantáziaállatot mintáznak meg tűkorszimmetrikus ábrázolásmóddal, hasonlóan az egyenlőkarú fibulákhoz. A fibula részei az S-alakban meghajló test, a kerek fejkiképzés és az ebből kiinduló, a testre görbülő, vagy a testre rásimuló – az állatalak típusától függően – csőr, ormány vagy pofa és az állatokhoz kapcsolódó egyéb járulékos részek (fül, fark stb.). Az állatalakok kérdéses meghatározása, vagy eltérő típusa miatt a csőr, száj, ormány alkalmazása is előfordul. Az állatalakok típusairól bővebben: BRATHER–WALTER 2009, 47–110.



2. kép. Várpalota 19. típusú S-fibulák
 Fig. 2. S-shaped brooches type Várpalota 19

A jutasi 196. sírból származó S-fibula a korábbi régészeti szakirodalomban megnevezett Várpalota 19. típusba sorolható.⁷² A fibulacsoportot – két lelet kivételével (*Kat. 1.8, 1.9; 2. kép 8, 9*) – a jutasi lelettel azonos módon elemezhetjük: a test alakja, a csőr típusa, a rekeszek elhelyezkedése szinte megegyező. A fibulák rekeszeiben almandin- vagy üvegberakás van, testük 3,5–2,7 cm hosszú.

A fibulák közötti éles eltérések legtöbbször a test irányában és a rekeszek közötti ékvésés kompozíciójában mutatkoznak meg. Ritkábban a test és a fej alakja is eltér az alapformától. A leletek között kisebb eltérések mutatkoznak a méreteket, a csőr csatlakozási pontját, a test arányait, a test ívei által bezárt szögeket és a fej-test-csőr közötti áttörést vizsgálva. Utóbbi, kisebb mértékű eltérések elhanyagolandók a további elemzés során.

A jutasi fibulához díszítés szempontjából legközelebb állnak a Keszthely-Fenekpuszta, Horreum 11. (*Kat. 1.3; 2. kép 3*), a Szőlád-Kertek mögött 21. (*Kat. 1.7; 2. kép 7*) és a Vörs-Tótok dombja 21. (*Kat. 1.11; 2. kép 11*) sírjaiból előkerült darabok. Mindegyik példánynál a háromszög alakú rekeszek külső sarkából kiinduló hurkok egy teljes kört tesznek meg, a fejből kiinduló hurkok kampószerűen végződnek. A névadó Várpalota-Unió homokbánya 19. sírjából (*Kat. 1.10; 2. kép 10*) előkerült fibulán a háromszög alakú rekeszek belső oldaláról indulnak a hurkok, hasonló darabok ismertek Kápolnásnyék-Kastélykert 2. (*Kat. 1.2; 2. kép 2*), Szentendre-Pannoniatelep 56. (*Kat. 1.6; 2. kép 6*), Vörs-Tótok dombja 33. (*Kat. 1.16; 2. kép 16*) sírjaiból. Pannonián kívül a Morva-medencéből előkerült két darab is ebbe a körbe sorolható, ezek Lužice 46. (*Kat. 1.4; 2. kép 4*) és 89. (*Kat. 1.5; 2. kép 5*) számú temetkezéseiből származnak. Hasonló fibula került elő a Tisza-vidéki gepida szállásterületről, Szőreg–Homokbánya XI. sírjából (*Kat. 1.13; 2. kép 13*).

A két „hurkos” díszű csoport fibuláinak legtöbbje, a várpalotai és a szőregi darabok kivételével jobbra forduló testűek. Ezek a fibulák az I. állatstílus hordozói.⁷³ Bóna I. állatlábak, -combok és -karmok kompozíciójaként utalt a motívumokra.⁷⁴ H. Losert az állatalakok párhuzamaként a nordendorfi, a straubingi 76. sír és a bopfingeri 129. sír kengyelfibuláinak szegélyállatait hozta, melyek mind alakjában, mind stílusában hasonlóak az említett darabokhoz.⁷⁵

A Várpalota 19. egyedi esetei között két fibula emelhető ki. A várpalotai 17. sírből (*Kat. 1.9; 2. kép 9*)⁷⁶ származó darab testének alakja teljesen eltérő az eddigiektől, igen széles, nagy méretű, szinte ovális forma, a csoportba a díszítőelemek meghatározott kompozíciójára való törekvés végett soroltam be. A madár csőre széles, erősen bemélyített, két szélét poncolt vonalakkal díszítették. A test íve a csőr és a test találkozásánál megtörik. A fibula széle erősen megvastagodó és niellóval kitöltött, háromszög alakú motívumokból álló kerettel látták el. A két háromszög alakú rekesz a test szélein helyezkedik el, a test közepére egy nagy méretű kerek rekeszt helyeztek, melyet többszörös, vonalkákkal beponcolt bordákkal kereteltek. A fibula teljes felületét az I. állatstílus jegyében készült ékvéséssel látták el. A mintázat pontos értelmezése ismeretlen.

A Tamási–Csikólegelő 10. sírjából (*Kat. 1.8; 2. kép 8*) napvilágra került darab jobbraforduló, jellegzetes csörkiképzéssel és rekeszbeosztással, de több eltérés mutatkozik az alaptípussal való összehasonlítás során. A csőr és a fej között nincs dudor. Ez a Várpalota 19. típus előképeként⁷⁷ kezelendő Schwechat–Pallersdorf/Bezenye típusú S-fibulák egyes példányaira emlékeztető jellegzetesség.⁷⁸ A rekeszek között hosszanti irányban futó, elágazó bordák figyelhetők meg, amelyeket helyenként

⁷² WERNER 1962, 170, Fundliste 5/2.

⁷³ LOSERT–PLETERSKI 2003, 173.

⁷⁴ BÓNA 1993, 153.

⁷⁵ LOSERT–PLETERSKI 2003, 173. Ld. HASELOFF 1981, Abb. 371, 382.

⁷⁶ J. Wernernél külön típus (WERNER 1962, 43). S. Brather-Walter szintén önálló típusként kezeli. Párhuzamai csak Itáliából ismertek (BRATHER-WALTER 2009, 51, Tab. 1).

⁷⁷ TEJRAL 2002, 344.

⁷⁸ Ld. Lužice 55. (KLANICA–KLANICOVÁ 2011, Taf. 55), Pristava pri Bledu I./20. (Gorenjska régió, Szlovénia) (KASTELIC 1960, Tab. XV; MILAVEC 2007, T. 3. 8), Rifnik pri Šentjuru 83. (Savinja régió, Szlovénia) (BOLTA 1981, T. 14), Szentendre-Pannoniatelep 85. (BÓNA–B. HORVÁTH 2009, Taf. 57), Mušov (öntóminta) (Břeclavi járás, Csehország) (TEJRAL 2011, 61, Abb. 26).

egyenes vonalakkal poncoltak be. Maga a kompozíció az előző várpalotai (*Kat. I.9.*) S-fibulára emlékeztet, noha kivitelezése és motívumkincse jóval egyszerűbb.

Várpalota 19. fibulatípusok és ezek későbbi, a motívumkincsében kidolgozottabb, tipológiailag továbbfejlett változatai az itáliai temetőkben is feltűnnek.⁷⁹ A mai Szlovénia területéről Tina Milavec Kranj-Lajh 346. sírjából előkerült darabot sorolta ebbe a csoportba.⁸⁰ A kranji példány összefutó bordázatú mintázata jelzi a Schwechat–Pallersdorf és a Várpalota 19. fibulák közötti tipológiai kapcsolatot, egyfajta átmeneti forma.⁸¹ Hasonló lehet az utóbbi, Tamási 10. sírból származó lelet. A fibulák teljes körű gyűjtését H. Losert végezte el az altenerdingi temető 558. sírjának példány alapján, aki három variánsát különítette el. A Kárpát-medencében elterjedt darabokat az I. variánsba sorolta, melyek nagy számban napvilágra kerültek a dél-német, alamann és bajuvár településterületen is.⁸²

A fibulacsoportot először Joachim Werner keltezte az általa kialakított pannoniai fázisra (510–568).⁸³ Ezek viselete viszont későbbre tehető a mára élesebben körvonalazódó abszolút kronológia alapján. A Várpalota 19. típus a hosszában bordázott mintázatú Schwechat–Pallersdorf típusal körülből egyidőben volt használatban, noha előbbiek ki-

alakulása valószínűleg később történt meg. J. Tejral kronológiája alapján a kései, észak-Duna-vidéki, vagy átmeneti fázisban (MDo 5: 540–560) már kialakultak a Schwechat–Pallersdorf S-fibulák és a későbbi, pannoniai–itáliai fázisban (MDo 6: 560–600) a Várpalota 19.⁸⁴ A kísérőleleteik a 6. század második felétől keltezhető kengyelfibulák, melyek szintén az MDo 5–6-ra jellemzők Pannonia területén (*3. kép*). Az eltérő díszítésű fibulák között nincs megfogható kronológiai eltérés, egyedül a teljesen elkülönülő várpalotai 17. sír példány készülhetett később, mint a legtöbb darab.

A fibulák viseleti helyzete a jutasi síron felül hét temetkezésből adatolható (*3. kép*). Ezeket két eset – a keszthely-fenekpusztai és a lužicei 89. sír – kivételével párban viselték. A párban viselt fibulák közül a felső az állkapocs és a nyak, az alsó a mellkas környékén helyezkedett el. A keszthelyi temetkezésben az egy darab S-fibula az eltemetett alsó állkapocsának jobb oldalán feküdt. A párban előforduló fibuláknál két sírban figyelhető meg, hogy eltérő típusal együtt viselték: a vörsi 21. sírban egy rekeszdíszes S-fibulával, a lužicei 46. sírban egy lemezből kivágott S-alakú fibulaimitációval. A kisfibulákkal az elől nyitott felsőruházatukat, vagy a vállukra terített köpenyt zárták.⁸⁵

⁷⁹ Cividale-San Giovanni, Aquileia, Nocera Umbra 10. és 148. sír (WERNER 1962, 170, Fundliste 5/2; BIERBRAUER 1993, 129, Abb. 6). Tipológiailag továbbfejlett változat előkerült Kajdacs-Homokbánya 29. sírjából, Volker Bierbrauer külön fibulacsoportként kezeli: Kajdacs 29–Cividale-San Giovanni 32 (BIERBRAUER 1993, 132; BÓNA–B. HORVÁTH 2009, 69–71, Taf. 25).

⁸⁰ Vida Stare és Zdenki Vinski összefoglalójában tévesen a 277b sírhoz sorolva (STARE–VINSKI 1980, T. 83; MILAVEC 2007, 337, Pl. 1. 11).

⁸¹ LOSERT–PLETERSKI 2003, 173.

⁸² LOSERT–PLETERSKI 2003, 173, Liste A158. 1–2.

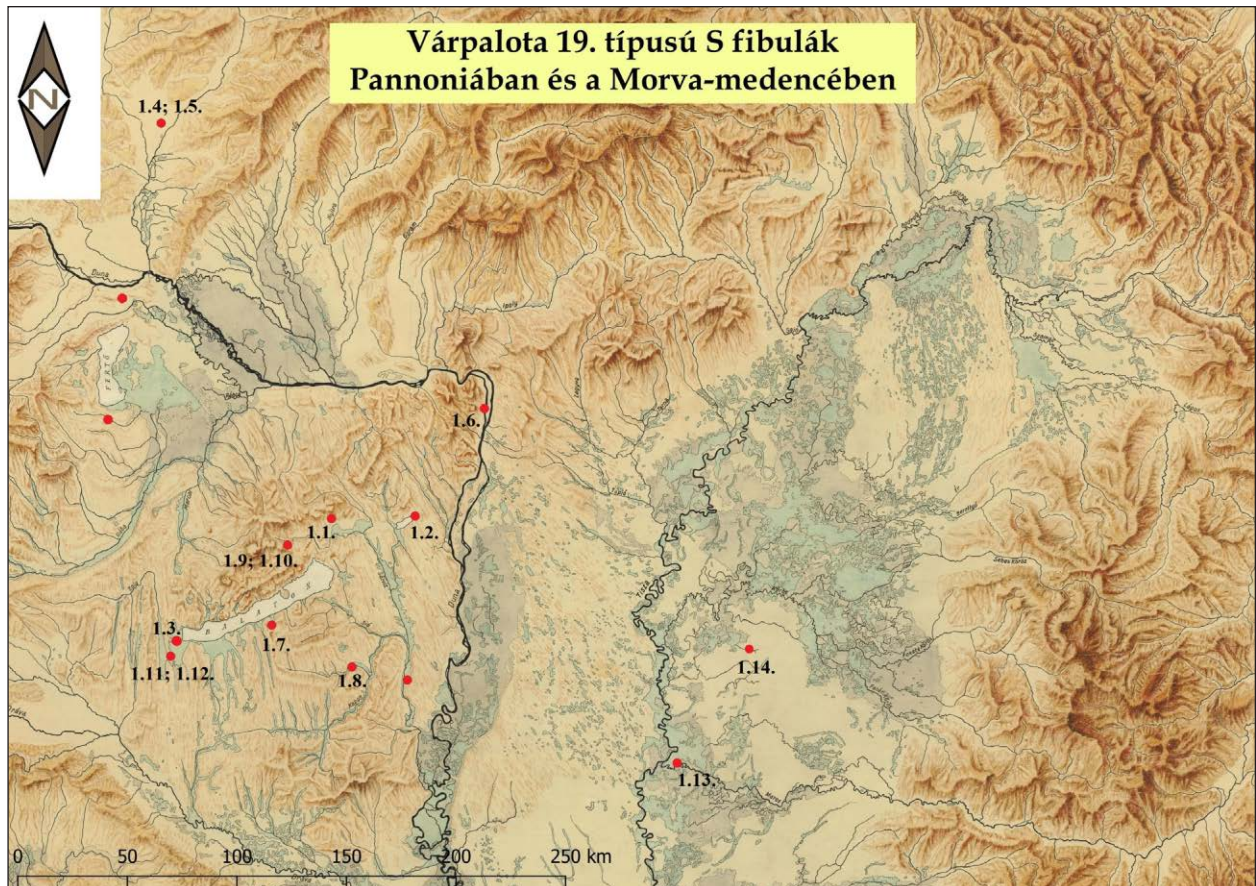
⁸³ WERNER 1962, 43.

⁸⁴ TEJRAL 2005, 146–148.

⁸⁵ Ruházat típusairól és a fibulák funkciójáról: CLAUSS 1989, 491–603; MARTIN 1995, 629–681.

3. kép. Várpalota 19. típusú fibulák adatai
Fig. 3. Details of the Várpalota 19. type brooches

| Katalógus | Várpalota 19. típusú S-fibulák | | | | | | | | | | |
|-----------|------------------------------------|----------|-----|------|---------------|----------|-----------------------------|-------------|-------------|---------------------|--|
| | Temető, sírszám | Méret | | Szám | Kis-fibulapár | Keltezés | Nagy-fibula | Keltezés | Régió | Viselet | Bibliográfia |
| | | H | Sz | | | | | | | | |
| 1.1. | Jutas 196. | | | 1 | x | x | Jutas 196. | 6-7. sz. f. | Pannonia | mellkas | RHE-FETTICH 1931, 35-36, X. t. 3. |
| 1.2. | Kápolnásnyék-Kastélykert 2. | 3,1 | | 2 | x | x | Peigen-Kápolnásnyék 2 | 6. sz. kö. | Pannonia | nyak (bal), mellkas | BÓNA-B. HORVÁTH 2009, 82-83, Taf. 31. 5-6, Abb. 54. |
| 1.3. | Keszthely-Fenekpuszta, Horreum 11. | 3 | | 1 | x | x | x | x | Pannonia | alsó állk. (jobb) | VIDA 2011, 428, Taf. 10. 1. |
| 1.4. | Lužice 46. | 3,2 | 1,9 | 1 | S, lemez | x | x | x | Morva-m. | ismeretlen | KLANICA-KLANICOVÁ 2011, 251-252, Abb. 19, Taf. 48. 20. |
| 1.5. | Lužice 89. | 2,8 | | 1 | x | x | x | x | Morva-m. | ismeretlen | KLANICA-KLANICOVÁ 2011, 283-284, Abb. 38, Taf. 70, 89. 3. |
| 1.6. | Szentendre-Pannoniatelep 56. | 2,9 | | 2 | x | x | Szentendre 56 | MDo 5-6 | Pannonia | nyak, mellkas | BÓNA-B. HORVÁTH 2009, 119-123, Taf. 50. 7, Abb. 84. |
| 1.7. | Szólád-Kertek mögött 21. | x | x | 2 | x | x | Szólád 21. | 6. sz. kö. | Pannonia | állk, mellkas | FREEDEN-VIDA 2007, 373-375, Abb. 8; DIE LANGOBARDEN 2008, 322-323, Kat 125. |
| 1.8. | Tamási-Csikólegelő 10. | 2,7 | | 2 | x | x | x | x | Pannonia | nyak, mellkas | Fotó: WMM 75.8.1; BÓNA-B. HORVÁTH 2009, 143-144, Taf. 61. 10: 3-4, Abb. 102. |
| 1.9. | Várpalota-Unió h.b. 17. | 4,2 | 3,1 | 2 | x | x | Várpalota 17-Bezenye 20 | MDo 6 | Pannonia | nyak, mellkas | Fotó: LDM 61.17.50; rajz: Szerző; BÓNA 1956, 189-190, Abb. 9, Taf. XXXV. 1-9, XLII. 1. |
| 1.10. | Várpalota-Unió h.b. 19. | 3,4 | 2,7 | 2 | x | x | Várpalota 19-Kápolnásnyék 1 | MDo 6 | Pannonia | nyak, mellkas felső | Fotó: LDM 61.17.1; rajz: Szerző; BÓNA 1956, 190, Abb. 11, Taf. XXIX. 1-4. |
| 1.11. | Vörs-Tótok dombja 21. | 2,8 | | 1 | S, rekeszes | MDo 6 | x | x | Pannonia | ismeretlen | SÁGI 1963, 50-52; DIE LANGOBARDEN 2008, 310, Kat. 113/2. |
| 1.12. | Vörs-Tótok dombja 33. | 3,1; 3,5 | | 2 | x | x | x | x | Pannonia | nyak, mellkas felső | SÁGI 1963, 62-63; DIE LANGOBARDEN 2008, 311, Kat. 116. |
| 1.13. | Szöreg-Homokbánya XI. | 3,9 | 3 | 1 | x | x | x | x | Tisza-vidék | ismeretlen | NAGY 2005, 123, Taf. 46. 11: 2. |
| 1.14. | Nagyszénás (nincs ábra) | 3,3 | 2,1 | 1 | x | x | x | x | Tisza-vidék | szórvány | NGyTM RA: 994/2019; Gy.sz.: 2019/249. |



4. kép. Várpalota 19. típusú fibulák elterjedése
Fig. 4. Distribution of the Várpalota 19. type brooches

Kengyelfibulapár

A temetkezésben a két vállon helyezkedett el egy-egy aranyozott ezüst kengyelfibula.⁸⁶

A fej félkör alakú (sz.: 4,5 cm, h.: 2,4 cm), peremére hét gombot rögzítettek (5. kép 1). A gombok tagoltak, fejük nyomott gömb formájú, a fej alatt gallérszerű bordát alakítottak ki. A borda alatt összeszűkül a teste, majd a fibula fejlemezéhez csatlakozva újra kiszélesedik.

A fej erősen kiemelkedő peremét nielloval kitöltött, két egymásnak szemben álló háromszögek alkotta motívumsorral díszítették. A fejlemez közepét ékvéséssel mélyítették: a félkör alakhoz idomuló, félhold alakú vájatot képeztek ki, ebbe került a három részre osztott, almandinokkal kitöltött rekesz.⁸⁷

A rekeszt egy borda kereteli, melyet poncolással díszítettek.

A kengyele hiányzik. A megtalálás állapotában megfigyelhető, már pótoltt kengyel vaslemezről készült, eredetileg kereszt alakú pántok tartották meg és ennek az aljára forrasztott vas- és bronz gömbfejű szegecsekkel, a vaslemezbe fúrt lyukakon átvezetve rögzítették.⁸⁸ A kengyelből a fejlemez és a láblemez lefutásánál két-két erősen kiugró tekerceszt ezüstdrót figyelhető meg.

A láblemez nyújtott ovális forma, három részre tagolódik (h.: 4,5 cm, sz.: 2 cm) (5. kép 2). A kengyel felőli oldalán a lábat két lehajló, elnyújtott állkapcsú állatfej kereteli. A kengyelből kiinduló állatok testét

⁸⁶ RHÉ-FETTICH 1931, 35–36.

⁸⁷ HORVÁTH 2006, 56. Bővebben: HORVÁTH 2006, 53–55.

⁸⁸ FETTICH 1964, 84.

ékvéséssel vízszintesen bordázták. Az állat szemét/fejét kerek rekesz alkotja, benne almandinkóval.

A láblemez testét egy elnyújtott fejbrázolás alkotja. A fej domború, a két lehajló állatfej között helyezkedik el. A szemeket ékvéséssel alakították ki: csepp alakú forma, melyben a kerek szemet hangsúlyozták. A homlok- és orrvonal ezüst felülete lefut egészen a félkör alakú rekeszt jelentő szájig. A homloktól indulva az orrvonal két oldalán futó cikkcakkmintát niellóval töltötték ki. Az orrvonal két oldalán a nyújtott fejbrázolást vízszintes ék formájú bordákkal hangsúlyozták. A száját jelentő félkör alakú rekeszt almandinnal töltötték ki, két oldalán 8-as alakú ékvésés. A láb félkör alakban záródik. A felületében egy-egy kerek rekeszt vájtak, melybe kör alakú, félgömbös *kabosonokat* helyeztek.⁸⁹ A rekeszek körül és a két rekesz között hangsúlyos bordázattal.

A fibula unikális lelet. Pontos párhuzama ismeretlen mind a Kárpát-medence, Nyugat-Európa, Itália és Skandinávia területén. Az eddigi kutatásban a langobard leletanyagban az egyetlen nyújtott állatfejes ábrázolású fibulacsoport, az ún. Várpalota 5–Udine–Čelákovice altípusaként sorolták be, de ezek teljesen különböznek a jutasi fibulától (6. kép 1–2).⁹⁰ A csoportba sorolható Várpalota–Unió homokbánya 5.⁹¹ és Čelákovice–Záluží 5/I.⁹² (Kelet-prágai járás, Csehország) sírjából származó félkörös fejlemezű, ékvéséssel díszített gombos darabok, mint a langobard fibulák legtöbbje. Ezek fejlemezét és kengyelét spirálmintákkal töltötték ki. A láb egyenlő széles a kengyellel, téglalap alakú ékkőberakással díszítették. Vége nyújtott állatfejet ábrázol, az állat száját nagy méretű, kőbetéttel hangsúlyozták. Utóbbi valóban nem jellemző a langobard kori pannoniai fibulákra. A láblemez eme alapvető jellegzetességeitől eltekintve nem hozható összefüggésbe

az összehasonlítás alapjául szolgáló jutasi 196. sír kengyelfibulájával.

A fibula különféle korszakok és régiók stílusának jellegzetességeit hordozza magában, ezért részleteit egymástól függetlenül szükséges elemezni és ezek analógiáit tárgyalni.

A közép-Duna-vidéki tradícióra visszavezethető, a fibulára külön-külön felszerelt több gomb az 5. században jelenik meg. Jó példaként szolgálnak erre a Morva-medencében elterjedt ún. Mistřín-Tasov-Černín-Schletz típusú fibulák egyes példányai, amelyek a D3 (440/50–480) periódusban vannak használatban a régióban.⁹³ A félkörös fejlemez és a különálló, sokgombos szerkezet a legkorábbi langobard kori fibulahorizontban az ún. Radovesice típusú fibuláknál jelenik meg a Közép–Duna-vidéken a 6. század elején.⁹⁴ Ennek alkalmazása a langobard ötvösművészetben, a pannoniai–italiai fibulák legkésőbbi példányain is megfigyelhető.

A fejlemez három részre osztott, félhold alakú rekeszébe foglalt ékkőberakásos stílusának analógiáit a Kárpát-medence keleti felében kell keresnünk. Az 5. századi polikróm stílusban jellemző *cloisonné* technika hasonló kivitelű példányai az ún. szarvasi fibulák⁹⁵ körébe sorolható Nagyvárad-Guttmann téglagyár⁹⁶ és Domoszló-Víztározó⁹⁷ leletein tűnik fel (6. kép 3–4). Ezek félkör alakú fejlemezű darabok, a nagyváradin három állatfejes gombbal, a domoszlóin öt kerek végződésű, ékkőberakásos gombbal.⁹⁸ A vizsgálat szempontjából a fejlemez díszítése a kiemelendő: háromosztatú félkör alakú rekeszben piros kőberakásokat helyeztek el, amely rokonítható a jutasi darabhoz. A szarvasi fibulák körébe sorolható többi példány fejlemezének eltérő alakja, díszítése van.⁹⁹ A két lelőhely az egykori Gepida Királyság keleti peremén húzódik, a lelete-

⁸⁹ HORVÁTH 2006, 51.

⁹⁰ WERNER 1962, 70; BIERBRAUER 1993, 126.

⁹¹ BÓNA 1956, 187, Abb. 5, Taf. XXVIII, XXXIII.

⁹² SVOBODA 1965, Tab. LXXXVIII.

⁹³ Groß Harras és Černín 1. sír (TEJRAL 2005, 180, C. 1–2, 11–12).

⁹⁴ TEJRAL 2002, 339.

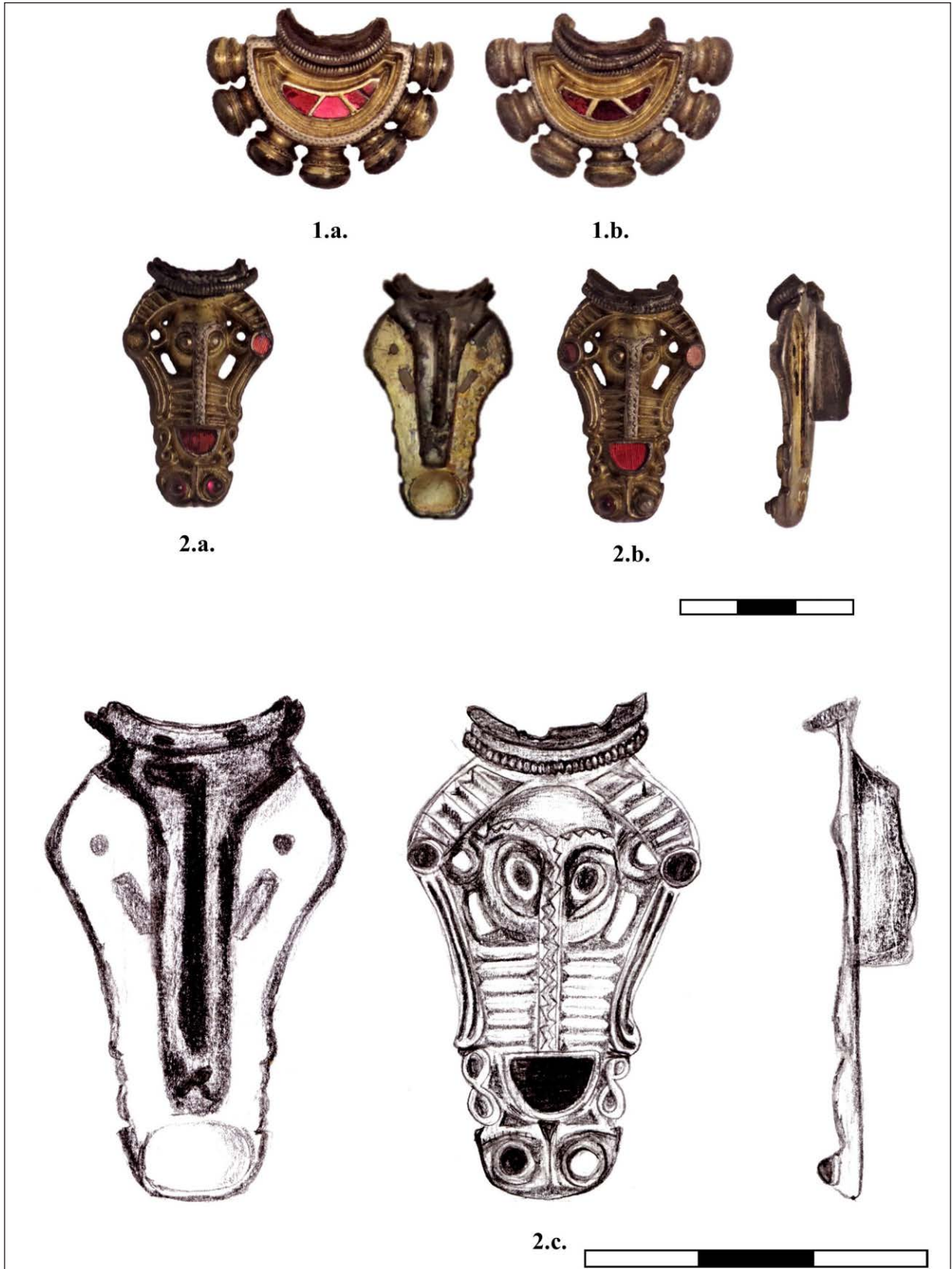
⁹⁵ B. TÓTH 1999, 261–277; B. TÓTH 2019, 167–202.

⁹⁶ CSALLÁNY 1961, Taf. CCVIII. 4; HARHOIU 1998, Taf. C. 3 a–c.

⁹⁷ BÓNA–NAGY 2002, Taf. 4. 7–8.

⁹⁸ B. TÓTH 2019, 74.

⁹⁹ Ld. B. TÓTH 2019, 172–173, Fig. 2–3.



5. kép. 1: Kengyelfibula fejlemezei, Jutas 196. sír; 2: Kengyelfibula láblemezei, Jutas 196. sír (LDM Ltsz. 55.359.531)
 Fig. 5. 1: Headplates of bow brooches from Jutas grave 196; 2: Footplates of bow brooches from Jutas Grave 196
 (LDM Ltsz. 55.359.531)



6. kép. 1: Várpalota-Unió homokbánya 5. sír (LDM Ltsz.: 61.17.49); 2: Čelákovice-Záluží 5/I. sír (DROBERJAR 2008, 12, Abb. 8. 6); 3: Nagyvárad / Oradea-Guttman téglagyár (B. TÓTH 2019, 173, Fig. 3. 9); 4: Domszló-Víztározó (B. TÓTH 2019, 173, Fig. 3. 10); 5: Magyarország (?) (NAGY 2007, 170, 36. tábla 3–3a)

Fig. 6. 1: Várpalota-Unió homokbánya grave 5 (LDM Ltsz.: 61.17.49); 2: Čelákovice-Záluží Grave 5/I. (DROBERJAR 2008, 12, Abb. 8. 6); 3: Nagyvárad / Oradea-Guttman brick Factory (B. TÓTH 2019, 173, Fig. 3. 9); 4: Domszló-Víztározó (B. TÓTH 2019, 173, Fig. 3. 10); 5: Hungary (?) (NAGY 2007, 170, 36. tábla 3–3a)

ket B. Tóth Á. az 5. század utolsó évtizedeire és a 6. század elejére keltezte.¹⁰⁰

Hasonlóan az 5. századi ötvöstermek között feltehetjük párhuzamra a kengyel két oldalán a két-két kiugró ezüstdrót díszítésre. Az 5. századi lemezes fibulahorizontban már alkalmazzák a kengyel lefutásánál, a fej- és a láblemez forrasztásánál a hangsúlyos filigránrátéteket, hasonló figyelhető meg például a harkányi fibulán.¹⁰¹ A későbbi öntött, félkörös fejű, gombos fibulák között felbukkannak a jutasi fibula e részletének közeli analógiái. A Magyar Nemzeti Múzeumban őrzött ismeretlen lelőhelyű (Magyarország (?)) hatgombos, rekeszes köberakásokkal és vésett S-alakú spirálokkal díszített példánya áll legközelebb a tárgyalt kengyelfibulához a kengyel két oldalán a két-két rátéttel (6. kép 5).¹⁰² További példaként idézhető a domolospusztai ötgombos, rekeszes köberakásokkal és spirálmintákkal díszített kengyelfibula. Utóbbin három-három filigránrdrót figyelhető meg.¹⁰³ Egyes kengyelfibulákon ezek már egyszerű vésett, többszörös bordákká redukálódtak: hasonló Ártánd-Lencsésdomb 1. sírjából és Erdély (?) lelőhelyről ismerünk.¹⁰⁴ A felsorolt fibulák mindegyike az 5. század második felére keltezhető.¹⁰⁵

A fibula láblemezén igen összetett képi ábrázolás ismerhető fel. Ezeket három részre tagolhatjuk: a két oldalán lecsüngő állatfejekre (7. kép 1), a nyújtott maszkos ábrázolásra (7. kép 2) és a láblemez végén lévő maszkra (7. kép 3).

A jutasi fibula láblemezének peremén lehajló, hosszú, tátott állkapcsú állatfejeket Nagy Margit is kiemelte I. állatstílussal foglalkozó munkájában.¹⁰⁶ Nagy M. idézi Hayo Vierck részletes ikonográfiai

elemzését a nordendorfi 137/1877. sír fibulapárjáról. Utóbbi megállapítása szerint az állatfejek kígyószerű lényeket szimbolizálnak, melyeket támadó vagy védekező pozícióban ábrázoltak. Ezek valamely istenség szimbolikus állatai lehetnek, akik a védelmet testesítik meg.¹⁰⁷ Az ábrázolás egyik legközelebbi párhuzama a veszkényi 1. sz. csüngő (7. kép 4), de további példákat tudunk felsorakoztatni a gepida és langobard kori kengyelfibulák köréből Nagy M. alapján: Hegykő 21. sír (7. kép 5), Szentes-Nagyhegy 77. sír (7. kép 6), Szolnok-Szanda 73. sír (7. kép 7), Bereg vidék (7. kép 8), Aquincum amfiteatrumi kincslelet (7. kép 9).¹⁰⁸ A leletek között legkorábbi lehet az aquincumi fibula az 5. század második feléből,¹⁰⁹ legkésőbbi időpontra a hegykői 21. sír fibulája keltezhető, J. Tejral pannoniai–itáliai fázisára (MDo 6: 560–600).

Nem feltétlenül a nyújtott állkapcsú állatok ábrázolásai közé tartoznak az ún. Stößen–Záluží¹¹⁰ és Poysdorf¹¹¹ típusú S-fibulák, de a tátott szájú kígyószerű lények összefüggésbe hozhatók a motívumkörrel (8. kép 1). A két S-fibula típus az Észak-Duna-vidéki langobard szálláserület jellegzetes leletcsoportja, melyek az 5. század végétől a 6. század közepéig előfordulnak (E1: 480–530, MDo 4: 510/20–540/50).¹¹²

A nyújtott állatfej motívum a későbbi, itáliai langobard horizontban is felbukkan: Nocera Umbra 29. sírjának kengyelfibuláján tér vissza lehajló állatalakok formájában (8. kép 2). Az aranyozott ezüst, sokgombos, fonatornamentika jegyében díszített ruhakapcsolótű láblemezén két-két lecsüngő állatfej figyelhető meg: a felső ragadozómadarat, az alsó egy hosszított állkapcsú lényt ábrázol.¹¹³ A fibula

¹⁰⁰ B. TÓTH 2019, 185.

¹⁰¹ KISS 1974, 121, Tab. II. 3.

¹⁰² NAGY 2007, 36. tábla 3–3a.

¹⁰³ DOMBAY 1956, XVII–XX. tábla.

¹⁰⁴ NAGY 2007, 37. tábla, 38. tábla 4, 4a, 5. Ártánd–Lencsésdomb: MESTERHÁZY 2005, 54–56.

¹⁰⁵ NAGY 1993, 357; NAGY 2007, 40–41.

¹⁰⁶ NAGY 2007, 55.

¹⁰⁷ VIERCK 1967, 121–123; NAGY 2007, 55.

¹⁰⁸ NAGY 2007, 177, 63. tábla. Általában lószerszámsüngőkön, koporsókon és kardkoptatókon ábrázolták (VIERCK 1967, 121–123; NAGY 2007, 55).

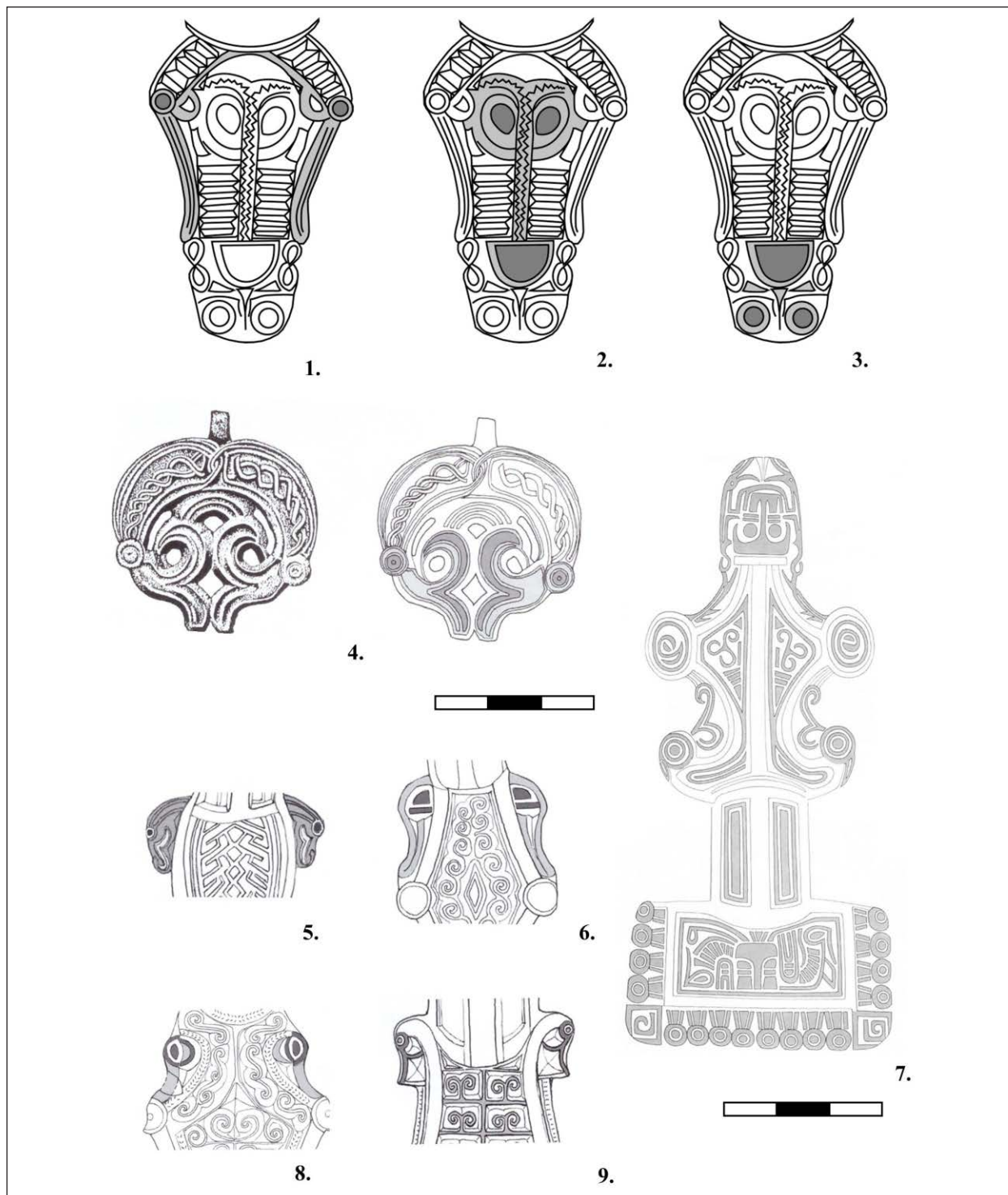
¹⁰⁹ NAGY 2007, 35–42.

¹¹⁰ WERNER 1962, 77.

¹¹¹ WERNER 1962, 77.

¹¹² TEJRAL 2005, 186; DROBERJAR 2008, 7.

¹¹³ RUPP 2005, Taf. 47.



7. kép. A jutasi kengyelfibula láblemezének ornamentikája (rajz: Hergott Kristóf). 1: Hosszított állkapcsú állatfejek; 2: Nyújtott maszk; 3: Fordított maszk; 4: Veszékényi 1. sz. csüngő (NAGY 2007, 190, 56. tábla 1–1a); 5: Hegykő-Mező u. 21. sír (NAGY 2007, 177, 43. tábla 1); 6: Szentcsanak-hegy 77. sír (NAGY 2007, 177, 43. tábla 3); 7: Szolnok-Szanda 73. sír (NAGY 2007, 190, 56. tábla 1–1a); 8: Bereg-vidék (NAGY 2007, 177, 43. tábla 5); 9: Aquincum amphiteatrumi kincslelet (NAGY 2007, 177, 43. tábla 6)

Fig. 7. Ornamentation of the footplate of bow brooch from Jutas Grave 196 (drawing by Hergott, K.). 1: Heads with elongated jaws; 2: Elongated mask; 3: Inverse mask; 4: 1st pendant from Veszékény (NAGY 2007, 189, 55. tábla 1a); 5: Hegykő-Mező St. Grave 21 (NAGY 2007, 177, 43. tábla 1); 6: Szentcsanak-hegy Grave 77 (NAGY 2007, 177, 43. tábla 3); 7: Szolnok-Szanda Grave 73 (NAGY 2007, 190, 56. tábla 1–1a); 8: Bereg Region (NAGY 2007, 177, 43. tábla 5); 9: Treasure find from Aquincum, amphiteatrum (NAGY 2007, 177, 43. tábla 6)

C. Rupp alapján a 6–7. század fordulójára keltezhető (Zeitstufe 2: 590–610).¹¹⁴

A láblemez második fő jellegzetessége a tátott állkapcsú állatfejek által közrefogott (védelmezett) maszk, vagy nyújtott állatfejes ábrázolás. A fibula végén lévő, két állat vagy -fej által közrefogott emberi maszk vagy állatfej az I. állatstílus időszakában igen gyakran előforduló jellegzetesség. Ezek általában rombusz alakú láblemezű fibulák, peremükön két szegélyállat foglal helyet és/vagy két lehajló állatfej, amely legtöbbször a fibulaláb vége felé fordul vagy hajlik. A Kárpát-medencében jellegzetes példája a négyszögletes fejlemezű jütlandi relieffibulák körébe sorolható szolnok-szandai 73. sír kengyelfibulája (7. kép 7), amelyet Nagy M. a 6. század első harmadára keltezett.¹¹⁵

A láb lezárásánál egy fordított maszkként rekonstruálható motívum figyelhető meg. A *kabosonok* alkotta szemek és a félkör alakú rekesz alkotta szájkiképzés között futó bordákkal hangsúlyozták a két szem között az orrvonalat, a száj és a szemek között az arcot. Hasonló részletekből álló kompozíciók figyelhetők meg ékvéséses formában a jütlandi fibulák fejábrázolásainál (8. kép 3).¹¹⁶ Analógiaként hozható a Flomborn (Rajna-vidék-Pfalz tartomány, Németország) 71. sírjából előkerült fibula, melynek végén hasonló, két különböző irányból eltérően értelmezhető maszk jelenik meg. A fordított maszkon a szemöldök és az orr vonala hosszan lefut, utóbbi kiszélesedő formában végződik, akárcsak a jutasi darabon. A flomborni fibulán félkör alakú szemábrázolás és az orrvonal két oldalán az arc egy-egy bordával való hangsúlyozása látható. A száj ábrázolása egyszerű bordadisz (8. kép 4).¹¹⁷

A kengyelfibula felsorolt vonásai igen széles térbeli és időbeli síkot fednek fel. Technológiai szempontból a fibula testén is megfigyelhető, anyagelvonással járó ékkőbefoglalás, vagyis a vésés után behelyezett foglalatok a helyi ötvöstevékenységhez köthetők Horváth E. alapján.¹¹⁸

Maga a többféle rekeszberakásos technika, a *cloisonné* és a *kaboson* kövek beágyazásának,¹¹⁹ emellett az ékvéséses technikának együttes alkalmazása az igen színes, 5. századi polikróm stílusra utal. Az 5. századi ötvösművészettel szemben a 6. században már –, ahogy a langobard fibulákon is megfigyelhető – szinte csak az ékvéséses díszítéstechnikát alkalmazták. Ezek sokszor azonos motívumkinccsel rendelkeznek.¹²⁰ Példaként hozhatók – a teljesség igénye nélkül – a Radovesice,¹²¹ a Mödling-Montale-Weimar¹²² vagy a Podbaba-Schwechat¹²³ típusú kengyelfibulák, amelyek többsége a Cseh-Morva-medencén át a Kárpát-medence területéig, és sokszor a Nyugat-Meroving térségben is előfordulnak. Hasonlóan ismétlődő motívumok fordulnak elő a Pannoniában és Itáliában az I. állatstílus és a fonatornamentika jegyében készült darabokon.¹²⁴

Amíg a félkörös fejlemezű, külön-külön felszerelt többgombos szerkezet a Közép-Duna-vidék teljes területén felbukkan, addig a fejlemez félhold alakú berakásai az 5. század végi, 6. század eleji gepida területek felé mutatnak (Nagyvárad, Domoszló). A Skandináviából érkező I. állatstílus motívumai figyelhetők meg a láblemezen, amely hosszított állkapcsú állatai már az 5. század második felében feltűnnek a keleti-germán fémművességben (ld. Aquincum), de továbbélnék a 6–7. század fordulóján is (ld. Nocera Umbra 29). A két állatfej által közrefogott maszkos, és a láb végén előforduló maszkos ábrázolások szintén már az

¹¹⁴ RUPP 1995, 74, Textabb. 7.

¹¹⁵ NAGY 2007, 53. További példák HASELOFF 1981, 346–357.

¹¹⁶ HASELOFF 1981, Abb. 53.

¹¹⁷ HASELOFF 1981, Abb. 285.

¹¹⁸ HORVÁTH 2006, 53–55.

¹¹⁹ Ld. HORVÁTH 2006, 51–52.

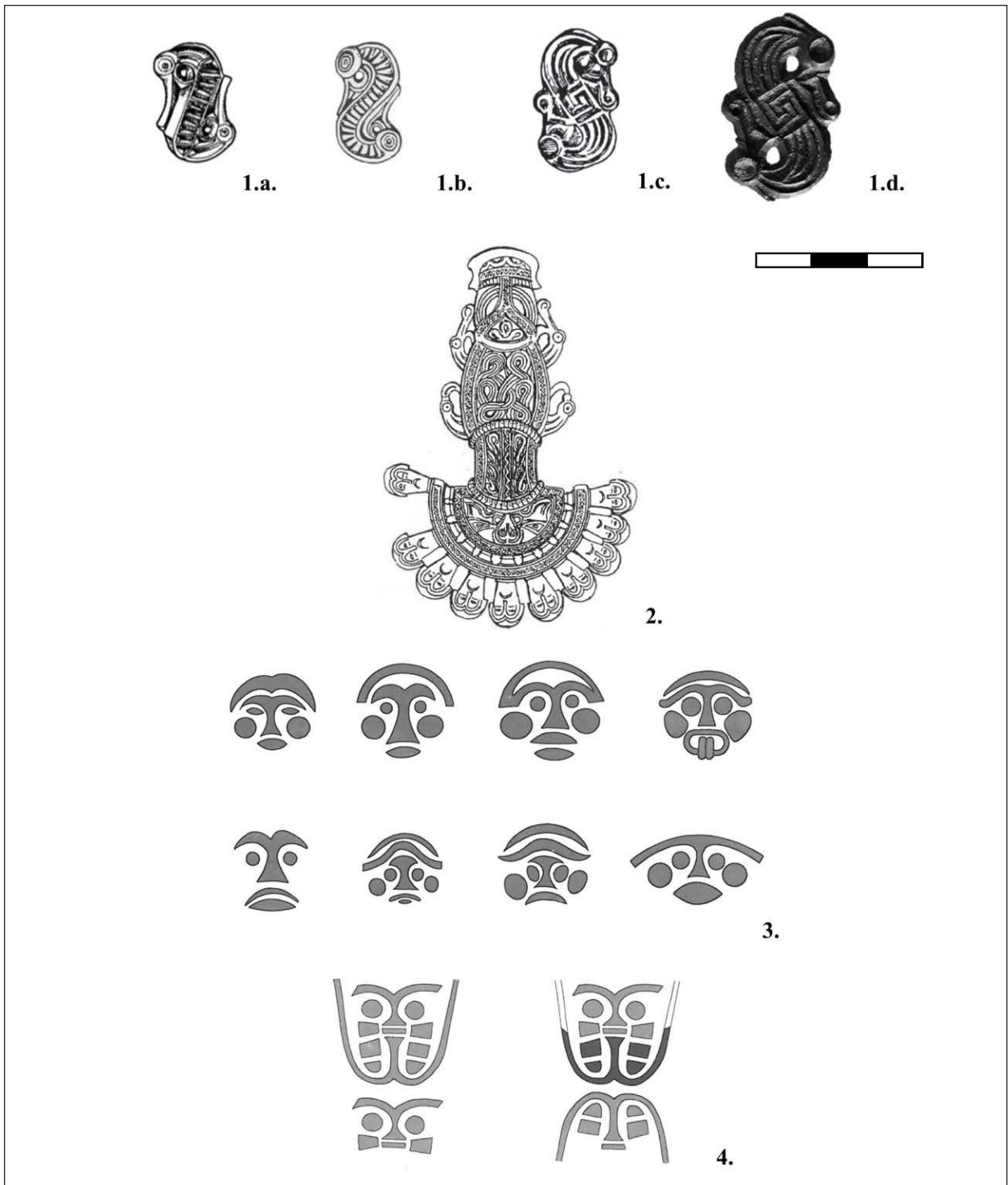
¹²⁰ Kivételek, ékkőberakással díszített darabok: HORVÁTH 2012, 214.

¹²¹ Holubice 28. (ČIŽMÁR 2011, Taf. 11); Radovesice (Litoměřicei járás, Csehország) (SVOBODA 1965, 272, Tab. LXXIXI. 10–11).

¹²² WERNER 1962, 169, Fundliste 5/5.

¹²³ Fertőszentmiklós-Szeret-dűlői homokbánya 9. (TOMKA 1980, 12, Abb. 8. 9–10), Gyirmót-Homokdomb 24. (TOMKA 2008, 262), Praha-Podbaba, temetőszórvány (SVOBODA 1965, Tab. XLIX. 9), Schwechat 13. (Alsó-Ausztria, Ausztria) (SERACSIN 1936, 531, Abb. 12), Tamási-Csikólegelő 7. (BÓNA–B. HORVÁTH 2009, Taf. 60). Továbbá: WERNER 1962, 168, Fundliste 4/2.

¹²⁴ Több elkülönülő fibulacsoport elemzéseit ld. BIERBRAUER 1993, 119–129.



8. kép. 1: Stößen–Záluží típusú fibulák. 1a: Prága/Praha–Hostivař (KORENÝ–KOSTKA 2014, 519, Obr. 2. 3); 1b: Lochenice IX/4. sír (ZEMAN 1990, 86, Obr. 35. 17); Poysdorf típusú fibulák. 1c: Čelákovice–Záluží 26/XXI. sír (TEJRAL 2011, 56, Abb. 23. 2–3); 1d: Velešice (MATOUŠKOVÁ 2016, 269–274, Obr. 3); 2: Nocera Umbra 29. sír (RUPP 2005, Taf. 47. 1); 3: Maszkábrázolások egyes típusai a jütlandi típusú fibulákon (HASELOFF 1981, 83, Abb. 53. 9–16); 4: Flomborn 71. sír kengyelfibulájának maszkábrázolásai (HASELOFF 1981, 442, Abb. 285. c–f)

Fig. 8. 1: Stößen–Záluží type brooches. 1a: Prague/Praha–Hostivař (KORENÝ–KOSTKA 2014, 519, Obr. 2. 3); 1b: Lochenice grave IX/4. (ZEMAN 1990, 86, Obr. 35. 17); Poysdorf type brooches; 1c: Čelákovice–Záluží grave 26/XXI (TEJRAL 2011, 56, Abb. 23. 2–3); 1d: Velešice (MATOUŠKOVÁ 2016, 269–274, Obr. 3); 2: Nocera Umbra Grave 29. (RUPP 2005, Taf. 47. 1); 3: Some types of mask representations from Jütland type brooches (HASELOFF 1981, 83, Abb. 53. 9–16); 4: Masks from bow brooch of Flomborn grave 71 (HASELOFF 1981, 442, Abb. 285. c–f)

5. század végétől adatolhatóak Skandináviában.¹²⁵ A Kárpát-medencében egyik legkorábbi példánya a szolnok-szandai fibula a 6. század első harmadából.

Összességében Horváth E. a fibulapárt a gránátdíszítés miatt a legkésőbbi, 6. századi Közép-Duna-vidéki polikróm állatstílus ötvöstermékének tartja.¹²⁶ A stílusának párhuzamai is hasonló képet mutatnak: a Közép-Duna-vidéki germán népeknél alkalmazott állatstílus helyi értelmezése (egyedi maszkok kőberakással) és egyes motívumok (fél-

hold alakú kőberakás, kengyel díszítése, kőberakások jelenléte) együttese miatt a fibula valószínűleg helyi termék lehet. A stílusjegyei nem segítik keltezését, tekintve, hogy legtöbb motívum már az 5. század végétől felbukkan. A fibulát a 6. század folyamán bármikor előállíthatták, de tekintve, hogy egy igen sokat használt, erősen kopott (gombok, a láblemez vége) és többször javított (kengyel és kő pótlása) darab, nem kizárt, hogy a század végén is földbe kerülhetett.

A VISELETI MODELL ÉRTÉKELÉSE

Viselettörténeti szempontból jelentős a Meroving soros temetőekben és a Kárpát-medence népvándorlás kori temetőhorizontjában is jól megfogható jelenség, hogy a Kr. u. 5. század folyamán a két vállon fibulával megtűzött *peplos* a nők elhagyták és az egyik fő ruházati elemmé a nyaknál kivágott, zárt, ujjas ruha, a *tunica* vált.¹²⁷ A *tunica* a Római Birodalom északnyugati provinciáiban a férfiak által viselt ruhadarab volt, majd az 5. század második felétől a germán női viselet alapvető eleme lett egészen a kora középkorig.¹²⁸ A Nyugat-Meroving térség régészeti és képi forrásai alapján a nők többrétegű ruházatot hordtak, melynek alsó rétege egy hosszú, szűk ujjú ruha lehetett, majd ezt fedte a hosszú, zárt, rövid ujjú felső ruházat, amely a lábfejig haladhatott. Erre öltötték fel a nyaktól az alsó szegélyig nyitott köpenyt, melyet legtöbb esetben a csípőn elköttött övvel viselték.¹²⁹ A vállukra terített lepelserű köpeny nem mindig

képezte a viselet részét, ezt a Meroving-kor kései szakaszában a képi források alapján korongfibulával zárták a nyak alatt (9. kép 1).¹³⁰

Az 5. század második felétől az ujjas, zárt *tunica* viselet megjelenésével az eddig a felsőtesten viselt kengyelfibulák –, mivel már nem volt szükség a vállon és a mellkason a ruhazáró funkciójukra – átkerültek a medence, majd a combok tájékára. Ebben az öltözet-típusban a kengyelfibulák viselete szorosan összefüggött a *tunicával* egyidőben megjelenő, ún. öv- vagy más néven amulettcsüngővel.¹³¹ A langobard időszakban a korabeli szokásoknak megfelelően az egyesével, vagy párosával viselt kengyelfibulákat a csípőn viselt övre helyezték a medence környékére, később általában a lábak között futó övszalagra. Ezek vagy a ruhát zárhatták, vagy reprezentatív célból helyezték az övcsüngőre, de ebben a viseleti helyzetben is összezárhatták

¹²⁵ Pl. a körhöz kapcsolódó jütlandi fibulák Dél-Skandináviában legkorábban 475–480-as évektől keltezhetőek (NAGY 2007, 53).

¹²⁶ HORVÁTH 2012, 214.

¹²⁷ A *peplos* és a *tunica* terminológia használata problémát jelent a korszakunkban, mivel nem megfeleltethető a népvándorlás kori és a Meroving-kori ruhadarabok jellege és funkciója a császárkorban viselt típusokéval. A népvándorlás kori, 5. században viselt *peplos* sem rendelkezik közvetlen klasszikus előképpel. Ennek ellenére jelen tanulmányban a továbbiakban a Meroving-kori régészetben eddig alkalmazott megnevezéseket használom, mivel tanulmányom célja pusztán a fibulák gyűjtése, nem az antik, illetve a Meroving-kori ruhadarabok összehasonlítása. A ruházat típusairól, egyes viselettípusok megnevezésének, funkciójának problematikájával a népvándorláskorban: MIHÁCSI-PÁLFI 2018, 24–38.

¹²⁸ MARTIN 1997, 350.

¹²⁹ CLAUS 1989, 491.

¹³⁰ MARTIN 1995, 629–630. Pannonia területén az 5. század második felében is megfogható a jelenléte, általában egy, a mellkas közepén elhelyezkedő fibulával zárták, emellett azokban a temetkezésekben, ahol egy harmadik fibula is megjelenik, lehet következtetni a köpeny jelenlétére (MIHÁCSI-PÁLFI 2018, 30).

¹³¹ Az eredetileg római férfi, katonai viselet részeként elterjedt *cingulum* a Nyugat-Meroving térségben hódított teret újra a női viseletben. A női öv-, vagy amulettcsüngő először egy, majd két bőr- vagy textilszalagból állt, ami a lábak között futott végig (MARTIN 1997a, 354). A szalagok végeire és az övre díszítő-, gyakorlati- és amulettfunkcióval bíró tárgyakat függesztettek fel. Ld. ARENDS 1978; DÜBNER-MANTHEY 1987; MARTIN 1997a, 349–371; LOSERT-PLETERSKI 2003, 231–288. A langobard kori övcsüngő amulettjeiről: RÁCZ 2016; RÁCZ 2017, 61–84.

a felsőruhát, az övcsüngő szalagjait is ruhához tűzhatték (9. kép 2–3).¹³²

Az elől nyitott felsőruhát vagy a vállukra terített köpenyt szintén fibulákkal zárták a nyak alatt és/vagy a mellkason, amelyek mindegyike kis méretű darab. Ezeket eleinte párosával, majd a Meroving-kor kései szakaszában egyesével viselték.¹³³ A területünkön, a langobard női viselet elemeiként előkerülő kis méretű fibulák mindegyike nem lehetett alkalmas egy nehéz ruhadarab rögzítésére, alkalmanként a kevésbé vastag textilből készült felsőruha zárására is használhatták (9. kép 4).

Ebben a kontextusban mindenképpen figyelemre méltó jelenség, hogy két évszázad után egy kora avar kori temetőben megjelenik a két vállon kengyelfibulával zárt ruházat. Hol keresendők a „visszatérő” ruházat térben és időben közelálló analógiái? Milyen képet mutatnak a fibulaviseletről a korszak női temetkezései, ha a Meroving környezetben nem jellemző ez a modell?

Az itáliai langobard temetők jórészt 6–7. század fordulójára keltezhető sírjaiban nem ismert hasonló jelenség. Nocera Umbra női temetkezéseiből mindegyikben a combok közötti területről,¹³⁴ vagy a medence környékéről,¹³⁵ az övvel, vagy az övcsüngővel való összefüggésben láttak napvilágot a kengyelfibulák, amelyet Pannoniából is jól ismerünk. Ez a jellegzetes viseleti modell figyelhető meg Cividale del Friuliban, és Collegnóban is, ahol szintén a medence¹³⁶ és/vagy a combok környékén¹³⁷ hordták őket.

A Kárpát-medence női temetkezéseit tekintve a 6. századi gepida soros temetők jelenségei alapján a nők a mellkason vagy az övcsüngő környékén, leginkább a medencén viselték a kengyelfibuláikat (9. kép 5). A terület avar korában ritka lelet típusok a viseletben gyakorlati funkciót betöltő kengyelfibulák.¹³⁸ Garam Éva gyűjtése alapján 7. századi, germán jellegű, emberi maszkos öntött kengyelfibulák avar kori környezetből, a Dunántúlról és a Tisza-videkről is ismertek. Ezekben a sírokban az egyik vállon elhelyezkedő kengyelfibulák párja más-más helyről volt adatolható: a szakályöreghegyi 12. sírból¹³⁹ a bal felkarcsont és combcsont környékéről, Szeged-Fehértó A temető 33. sírjából¹⁴⁰ a medence jobb oldaláról kerültek elő. Ebben a helyzetben a fibulák a vállon a felsőruhát zárhatták össze, az alsó fibulák vagy a ruhát tűzték össze, vagy az övcsüngő szalagjait erősítették fel vele, vagy díszítették azt.¹⁴¹ A kora avar korban a Dunántúlon elterjedt, a 7. század első felére keltezhető félkörös fejű, gombos kengyelfibulák viselete Csepelsziget-Háros 14. sírből¹⁴² ismert, ahonnan a medencéről került elő egy darab.¹⁴³ A 7. század első felére keltezhető Martinovka típusú kengyelfibulák szintén medence tájékáról,¹⁴⁴ a 6–7. század fordulójára datálható Cividale-típusok a derék tájékáról láttak napvilágot.¹⁴⁵

A Kárpát-medence keleti felében, a Tisza-Maros-Körös közén, 2014 folyamán előkerült a viseleti modell eddigi egyetlen párhuzama, amely időben és térben is közel áll a jutasi 196. sírhoz. A szegedi Móra Ferenc Múzeum Hódmezővásár-

¹³² Fibulák köpenyzáró funkcióiról: CLAUSS 1989, 500–510. Martin szerint ezek a darabok funkció nélküliek a női viseletben (MARTIN 1995, 549–553). Bóna szintén kiemeli, hogy ezek mindössze reprezentatív és rangjelző szereppel bírhattak (BÓNA 1993, 128).

¹³³ B. TÓTH 2005, 16. A kései Meroving-korban, de a még a 9. század folyamán is az egy kis méretű korongfibulával záródó ruházat volt a jellemző (MARTIN 1995, 630).

¹³⁴ 17. sír (RUPP 2005, Taf. 28–29).

¹³⁵ 21, 22, 23, 37, 48. és 87. sír (RUPP 2005, Taf. 35, 37, 39, 53, 84, 105).

¹³⁶ Cividale del Friuli 27. és 53. sír (AHUMADA SILVA 2010, 50, 137, Tav. 14–15, 74–75).

¹³⁷ Cividale del Friuli 21, 39. és 51. sír (AHUMADA SILVA 2010, 35, 78, 123, Tav. 8–9, 37–42, 66–70), Collegno 48. sír (GIOSTRA 2004, 73–77).

¹³⁸ GARAM 2003, 95.

¹³⁹ CSALOG 1944–1945, 295–296, t. XCIII.

¹⁴⁰ MADARAS 1995, 18, Pl. 5.

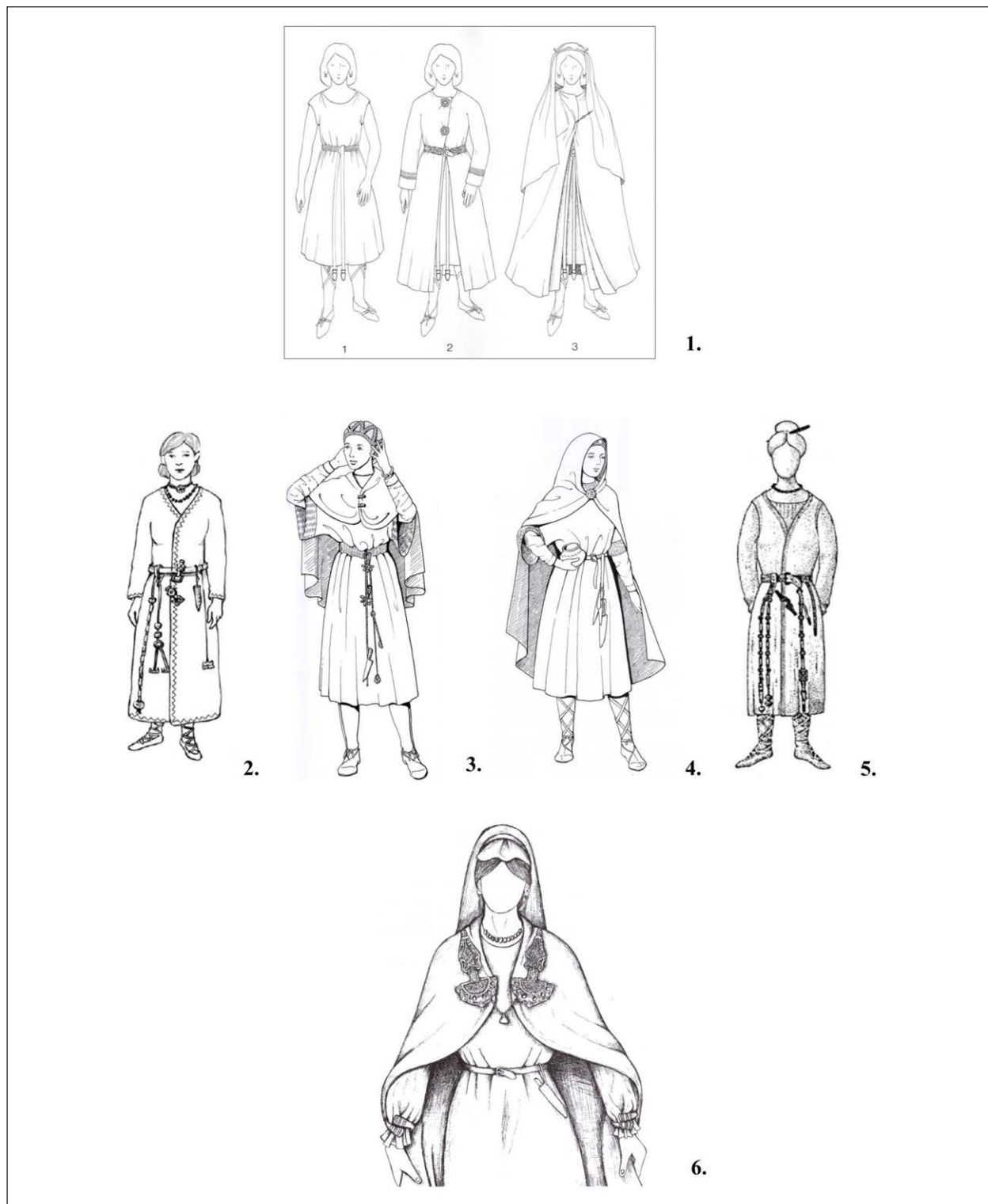
¹⁴¹ GARAM 2003, 107.

¹⁴² Cs. SÓS 1961, 38–39, 11. kép.

¹⁴³ GARAM 2003, 109.

¹⁴⁴ GARAM 2003, 111. Kölked-Feketekapu A 388. sír (KISS 1996, 106–108, Taf. 76); Csákberény 112. sír (közöletlen); Vrbas/Verbász–Polet téglagyár (Szerbia) (SEOBE NARODA 1962, 63).

¹⁴⁵ GARAM 2003, 116. Kölked-Feketekapu B. 85. és 439. sír (KISS 2001, 25–26, 140, Taf. 29, 81).



9. kép. 1: Többrétegű ruházat lehetséges rekonstrukciója St. Denis 49. sír alapján (CLAUSS 1989, 501, Abb. 8); Kis- és kengyelfibulák funkciói: 2: Hegykő-Mező u. 18. sír (GARAM 2011, Abb. 1. 4); 3: Altenerding 607. sír (MARTIN 1997, 354, Abb. 390); 4: Pleidelsheim 177. sír (MARTIN 1997, 352, Abb. 388); 5: Szentes-Nagyhegy 84. sír (BÓNA 1974, 37, 8); 6: Luchistoe 36/7. sír (AIBABIN 2011, 9, Fig. 2. 7)

Fig. 9. 1: Possible reconstruction of multilayered clothing based on St. Denis Grave 49 (CLAUSS 1989, 501, Abb. 8); Functions of small and bow brooches: 2: Hegykő-Mező St. Grave 18 (GARAM 2011, Abb. 1. 4); 3: Altenerding Grave 607 (MARTIN 1997, 354, Abb. 390); 4: Pleidelsheim Grave 177 (MARTIN 1997, 352, Abb. 388); 5: Szentes-Nagyhegy Grave 84 (BÓNA 1974, 37, 8); 6: Luchistoe Grave 36/7 (AIBABIN 2011, 9, Fig. 2. 7)

hely 437, Kutasi-dűlő V. lelőhelyen¹⁴⁶ végzett feltáráson 2014-ben előkerült egy kiscsaládi kora avar kori, 7. századi temető. A 11. temetkezésben az ásató elmondása alapján egy felnőtt – a germánokra jellemző – robosztus testalkatú, magas nő feküdt. Az elhunyt vállán két bronzból öntött maszkos fibula feküdt, viseleti helyzetben. A nő viseletében és mellékletei között mind az avar, mind a germán népek hagyatékára jellemző lelettípusok megjelentek. A fej mellett kézzel formált, jellegzetes avar kori tölcsés peremű edény, fésűs kagyló, orsógomb, madárcsontok, vastárgy, vadkanagyar és egy ezüst csillagsüngős fülbevalópár feküdt. A nyakban üveggyöngyök, bronz láncszemek, a medencén vascsat volt megfigyelhető. A maszkos fibulák ebben az esetben is a kora avar időszakra keltezhetőek, a 7. századra.¹⁴⁷

A *peplos*nak a kései továbbélése –, noha térben kicsit távolabb, de Kárpát-medence kora avar időszakával párhuzamosan –, a 6–7. század fordulójától végig a 7. században krími gótoknál figyelhető meg.¹⁴⁸ Luchistoe (*Лучистое*, Krím-félsziget) temetőjéből számos példája hozható a *peplos* jellegű viseletnek. A két vállon fekvő fibulák típusai párhuzamban állnak a Kárpát-medencében a 7. században elterjedt, már említett maszkos és gombos, pontkörös fibulákkal (*9. kép 6*).¹⁴⁹ A két vállon fekvő kengyelfibulát gyakran gyöngsorral vagy láncsal tűzték össze, rajtuk különböző óvó-védő funkcióval bíró csüngők függhettek. A derékon vagy a csípőn a ruhát övvel szorították el.¹⁵⁰ A jutasi temetkezésben nem volt megfigyelhető maradandó anyagból készült övcsat, de előfordul, hogy egyszerűen megkötötték övüket.¹⁵¹ Hódmezővásárhely–Kutasi dűlő

11. sírjában az ásató elmondása alapján egy vascsat jelezte az öv jelenlétét. Összességében sem a jutasi, sem a hódmezővásárhelyi sírból nem került elő övcsüngőre utaló lelet. Érdekes, hogy utóbbi sírban a valószínűleg apotropaikus célzattal odakerült vadkanagyar szintén Kelet-Európában, a császárkori Marosszentanna–Csernyahov kultúra területén csoportosul leginkább. Andrzej Kokowski összesen tizenhét lelet gyűjtött össze kilenc lelőhelyről.¹⁵² A Kárpát-medencében ezek viselete nem jellemző, a római kortól az avar korig mindössze pár leletet ismerünk.¹⁵³

A jutasi 196. sírban az elhunyt mellkasán helyezkedett el az ezüsttű és a fibula, kérdéses, hogy melyik feküdt felül és melyik alul. A mellkason lévő tűk a fentebbiek alapján funkciójukat tekintve valamilyen ujjas vagy ujjatlan köpenyt, sálat esetleg fátylat tűzhetek meg.¹⁵⁴

Vida T. idéz a jutasi viselet vonatkozásában is fontos jelenséget, a Meroving divatban történt változást: a Rajnától nyugatra a hajtűket a melltűk váltották fel a 6. században, de az alamann-bajuvár régiókban megmaradt eredeti funkciójuk még a 7. században is (ld. Altenerding–Haarnadel, *Haubennadel*). Ez a viselet a langobard kori Itáliában feltűnik és a tárgyalta alapján az avar korban is jellemző a Kárpát-medence területén, de más títípusokkal.¹⁵⁵ A jutasi 196. sír vagy a Meroving-divatban lezajló változásnak az egyik legkorábbi példája területünkön, vagy egyszerűen praktikus okokból használta ezt a rögzítési módot az eltemetett fiatal nő. Tény, hogy a Meroving hatások, a divatban történt változások legtöbbször azonos időhorizontban jelennek meg a Meroving-kultúrkör keleti peremét

¹⁴⁶ Köszönettel tartozom az ásatónak, Pópitay Dánielnek, a Móra Ferenc Múzeum régészének, hogy szíves engedélyével hozzájárult a sír ismertetéséhez.

¹⁴⁷ GARAM 2003, 107.

¹⁴⁸ A Marosszentanna–Csernyahov kultúra időszakában jelent meg ebben a közegben (MARTIN 1994, 545). A 6. századig az Ibériai-félszigetet meghódító vizigótoknál is követhető a *peplos* (SASSE 2000, 105–115).

¹⁴⁹ Luchistoe 36/7. sír (AIBABIN 2011, 7–8), Luchistoe 46a/4. (AIBABIN–HAJREDINOVA 2014, 177, Таблица 29), 54/12. (AIBABIN–HAJREDINOVA 2014, 205–208, Таблица 57–61), 54/16. (AIBABIN–HAJREDINOVA 2014, 212–216, Таблица 64–67), 54/20. (AIBABIN–HAJREDINOVA 2014, 217–223, Таблица 69–75).

¹⁵⁰ AIBABIN 2011, 7–9.

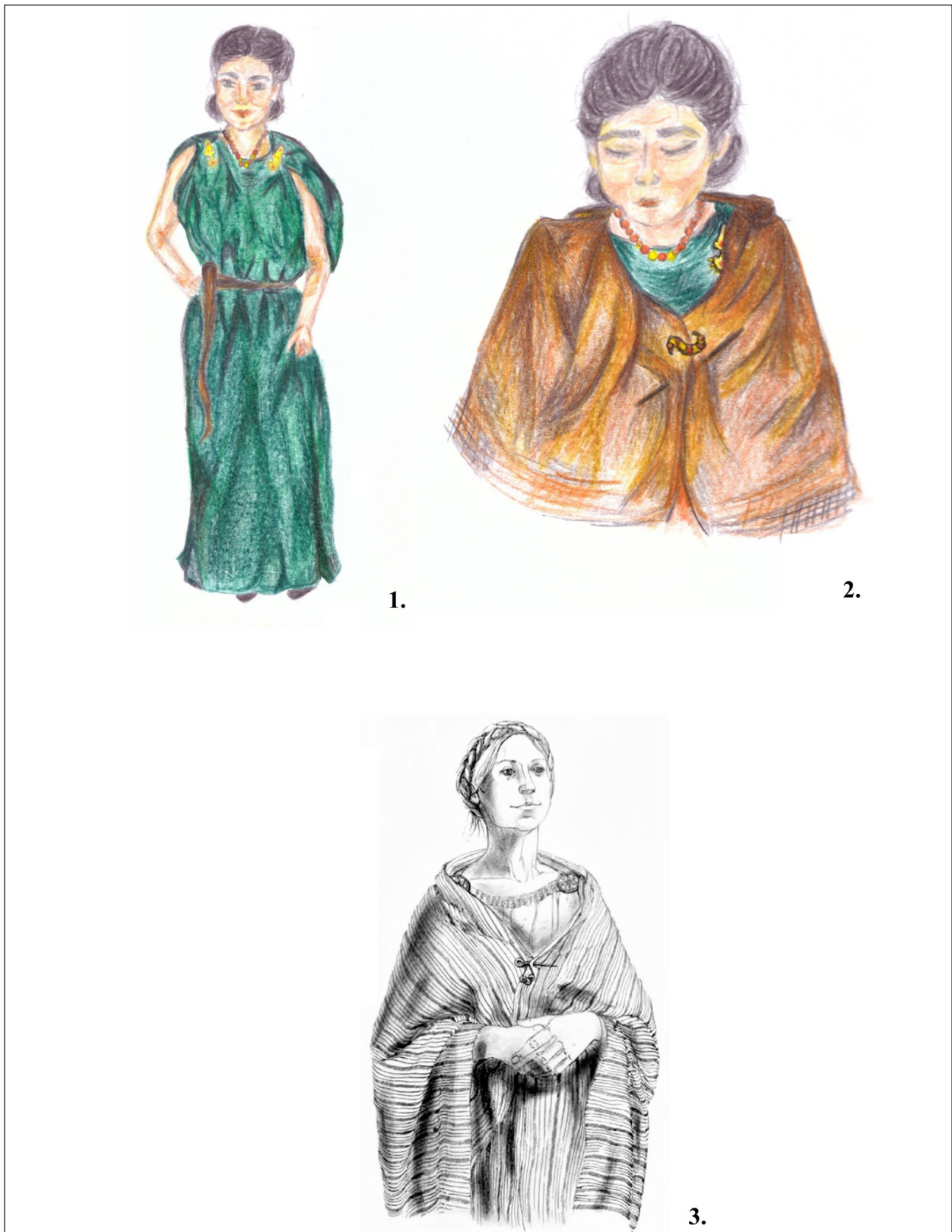
¹⁵¹ Példaként a pannoniai langobard kori 202 női sírból csak 113-nál volt megfigyelhető a fém övcsat jelenléte (kb. 55%), de sok esetben az övcsat nélküli viseletben is megvoltak az övcsüngőre utaló leletek.

¹⁵² KOKOWSKI 2001, 203

¹⁵³ Római kori és 5. századi összesen négy temetkezésből: NAGY 2005, 102. 6. századi gepida területről hiányzik: HARASZTI 2011. Langobard szállásterületen egy sírból: RÁCZ 2016, 26. Avar korban egy sírból: VIDA 2002, 181.

¹⁵⁴ MÖLLER 1982, 43–44.

¹⁵⁵ MARTIN 1995, 52. Id.: VIDA 1999, 567–569.



10. kép. Két vállon fibulával záródó ruházat és köpenyviselés lehetséges rekonstrukciói. 1–2: Jutas 196. sír; 3: Mucking 97. sír (DOBIE 2006, 40)

Fig. 10. Possible reconstructions of clothing with two bow brooches on shoulders and cloak. 1–2: Jutas Grave 196; 3: Mucking Grave 97 (DOBIE 2006, 40)

jelentő Kárpát-medencében, a népvándorlás korában.¹⁵⁶ De nem zárható ki, hogy praktikus okokból alkalmazta ezt a megoldást az eltemetett.

Mindkét esetben funkcióját a korabeli öltözet-típusokban kell keresnünk. A jutasi temetkezésben a díszes kengyelfibulákkal záródó ruházatot nem valószínű, hogy elfedte volna egy ezt eltakaró elől nyitott felsőruha. Ebben az esetben inkább egy ujjas vagy ujjatlan köpennyel számolhatunk, amelyet a vállukra teríthettek és langobard módra S-fibulával zárták össze középen és a rögzítést a tüvel is biztosították (10. kép 1–2).

Kiemelendő példa a mellkason egy vagy több kengyelfibulával záródó ruházatok között a Kár-

pát-medence 5. századában jellegzetes köpenyviselkedet. Pannonia területén az 5. század második felében fogható meg a jelenléte, általában egy, a mellkas közepén elhelyezkedő fibulával zárták, emellett azokban a temetkezésekben, ahol egy harmadik fibula is megjelenik, lehet következtetni a köpeny jelenlétére.¹⁵⁷ Időben és térben távoli, de viseleti modell tekintetében mindenképpen kiemelendő analógia az angolszász térségben, Muckingban (Essex, Anglia) feltárt 5. század közepétől a század végéig keltezhető, 845. és 975. női sírok. A két vállon korongfibulával zárt peplos jellegű ruházatra egy tüvel rögzített köpenyt öltöttek (10. kép 3).¹⁵⁸

KRONOLÓGIA

A korábbi kutatásban Bóna I. az általa az avar temetőtől elkülönülőnek vélt temetkezést a langobard elvándorlás (568) előtti időszakra keltezte.¹⁵⁹ J. Werner 1962-es munkájában Bóna I. alapján 550–568 közötti időszakra korhatározta a sírt a fibulák alapján.¹⁶⁰ Fettich N. a temetkezést az avar korra datálta.¹⁶¹ Koncz I. az 568 utáni, langobardokhoz köthető leletegyüttesek között tárgyalta a sírt.¹⁶²

A temetkezés eddig nem tárgyalt, de korhatározható értékű melléklete az egyoldalas állatfejes végződésű csontfésű. Ezeket Koncz I. gyűjtötte össze előbbi tanulmányában. A fésűk párhuzamai a 6. század második felétől a 7. század elejéig keltezhetőek.¹⁶³

Az értékelt leletek között a filigrándíszes aranylemezes gyöngytípus a langobard szállásterületen a

6. század második felétől volt használatban a 6–7. század fordulójáig. A ruhát összefogó ezüsttű önmagában nem keltezhető, de szintén a 6. század közepe utáni időszakról adatolható a viseletük. A Várpalota 19. típusú S-fibula jellegzetes pannoniai, 6. század második felére keltezhető darab. Kengyelfibula a 6. század folyamán bármikor készülhetett, de használati ideje valószínűleg hosszú lehetett. A viseleti modell, a két vállon fibulával záródó ruházat legközelebbi időbeli párhuzamai a Kárpát-medence avar korára (7. század) és a Krím-félsziget felé mutatnak. A jutasi 196. sír együttese ezek alapján kb. a 6. század utolsó harmadára, a 6–7. század fordulójára, esetleg az ezt követő első pár évtizedre keltezhető.

ÖSSZEZÉS

A jutasi 196. női temetkezés leletegyüttese mind viselettörténeti, mind a korabeli ötvösség szempontjából kiemelkedő jelentőséggel bír a Kárpát-medencében. A langobard kori ger-

mán népeknél a szinte már uniformizálódott, a Meroving-divatban jellegzetes –, magasan záródó felsőruhával és az övcsüngő helyzetében fekvő kengyelfibulával jellemezhető – viselet egyes

¹⁵⁶ Legkézenfekvőbb példa a *peplos* és *tunica* megjelenése, illetve váltása, emellett az övcsüngős női viselet változásai. Ld. CLAUS 1989, 491–603; MARTIN 1995, 629–681; MARTIN 1997a, 349–371; GARAM 2011, 63–93.

¹⁵⁷ MIHÁCSI-PÁLFI 2018, 30.

¹⁵⁸ DOBIE 2006, 38–40. Mucking: HIRST–CLARK 2009.

¹⁵⁹ BÓNA 1956, 194.

¹⁶⁰ WERNER 1962, 550–568.

¹⁶¹ FETTICH 1964, 84–85.

¹⁶² KONCZ 2015, 328–330.

¹⁶³ KONCZ 2015, 328–329.

vonásainak időbeli kontinuitása megfigyelhető az avar kor korai szakaszában, főként a Dunántúl területén. Ehhez mérten a kora avar korban késő antik és germán hatás által kialakult fibulaviselet¹⁶⁴ viseleti módjai jóval szívesebb képet mutatnak: ezen a területen nem volt általános ezek használata, nem feltétlenül alakult ki egy-egy kötött, meghatározott modell. A két vállon fibulával zárt öltözet megjelenését ezen jellegzetességek miatt több oldalról érdemes elemezni:

1. Az avar kori, 7. századi fibulákat tartalmazó női sírokban általánosan a germán és késő antik eredetű tárgyak.¹⁶⁵ Garam É. kiemeli, hogy a fibulák viselőinek legtöbbször avar etnikumú lehetett a leletegyüttesek egyes vonásai alapján.¹⁶⁶

A jutasi és a vele együtt tárgyalandó hódmezővásárhely-kutasi dűlői avar kori temetőekben a két vállon fibulával záródó viseletben eltemetett aszszonyok konkrét etnikumhoz kapcsolását nem gondolom célszerűnek, viszont nem lehet elkerülni a kérdést a leletegyüttesek elemzése során. A jutasi sír esetében a temetkezési szokások rögzített jellegzetességei (mély (360 cm!), nagy méretű sírgödör) a langobard (kori) népek soros temetőire jellemző. Az avar kori sírgödörök sekélyebbek. A hódmezővásárhelyi temetkezésben ismeretlen a sírgödör mérete, de ez nem mérvadó, mivel az avarok előtt a gepidák által benépesített területen ezek dimenziói nem különültek el ennyire élesen.

A mellékletek és viseleti elemek szempontjából a hódmezővásárhelyi temetkezés inkább avar jellegzetességeket mutat (csillagesüngős fülbevaló, tölcseres szájú, kézzel formált edény), néhány germán elemmel (vadkanagyar), de az antropológiai megfigyelések alapján a sírban egy magas, robusz-

tus testalkatú nő feküdt, amely a germán népek vázaira jellemző.¹⁶⁷

A jutasi sírban eltemetett nő mellékletei jellegzetesek a Kárpát-medence langobard korában, mint a takácskés, az egyoldalú, állatfejes végződésű csontfésű és kiöntőcsöves korsó, noha utóbbi feltűnik az avar kori horizontban is. A viselet elemeinek párhuzamait (S-fibula, bordákkal tagolt tű, gyöngyök) szintén a langobardoknál találjuk meg, emellett a 6. századi germán anyagban (kengyelfibula).

A jutasi 196. sír fiatal nője esetében nem tévedhetünk sokat, ha (helyben maradt?) langobard népekhez kapcsoljuk, míg a hódmezővásárhely-kutasi dűlői temetkezést nyitott kérdésként kell hagynunk, melyre talán a temető teljes elemzésével kaphatunk választ.

2. A két vállon fibulával záródó modell jelenlétét, noha két eltérő régióban, de hasonló kulturális közegben találhatjuk meg. Kora avar korban nyitott temető, amelyben megfogható a germán jellegű leletanyag megléte. Ebben az időszakban a kora avar társadalom sokszínűsége (helyben maradt népek, újonnan érkező népek) és formálódása jellemző a különböző irányból érkező kölcsönhatások által (késő antik, Meroving, sztyeppi, bizánci).¹⁶⁸ Ezzel nem meglepő, ha az eddig jellegzetes viseleti modell szintén átformálódik, esetleg új ruházat-típusok és innovációk jelennek meg. A két tárgyalt temetkezés esetében kiemelendő, hogy a *peplos* jellegű viselettel nem járt együtt az övcsüngő. A kulturális hatások kapcsán kérdőjeles még a Krím szerepe, ahol a Kárpát-medencével párhuzamosan egy időben volt megtalálható a tárgyalt viseleti modell. Nyilvánvalóan ezt a kérdést nem egyetlen temetkezés elemzése során lehet részletesen tárgyalni.

¹⁶⁴ GARAM 2003, 117.

¹⁶⁵ GARAM 2003, 117.

¹⁶⁶ GARAM 2003, 118.

¹⁶⁷ Ld. SVENSSONOVÁ 2002; TEJRAL 2011, 18.

¹⁶⁸ VIDA 2018, 280.

IRODALOM

- AHUMADA SILVA 2010: Ahumada Silva, I. (cur.): *La collina di San Mauro a Cividale del Friuli. Dalla necropoli longobarda alla chiesetta bassomedievale*. Archeologia a Cividale. Studi e ricerche 1. Firenze 2010.
- AIBABIN 2011: Aibabin, A.: The elements of Scandinavian beast style of the brooches from Luchistoye. In: *Inter Ambo Maria. Contacts between Scandinavia and the Crimea in the Roman Period*. Eds.: Khrapunov, I. – Stylegar, F.-A. Kristiansand–Simferopol 2011, 7–10.
- АЙБАБИН–НАЙРЕДИНОВА 2014: Айбабин, А. И. – Хайрединаова, Э. А.: *Могильник у села Лучистое 2. Боспорские исследования 14. Симферополь–Керчь 2014*.
- ARENDTS 1978: Arends, U.: *Augewählte Gegenstände des Frühmittelalters mit Amulettcharakter*. Inaugural-Diss. Heidelberg 1978.
- B. TÓTH 1999: B. Tóth Á.: A szarvasi gepida fibula és köre. A szarvasi gepida leletek a Magyar Nemzeti Múzeum Gyűjteményében (Die gepidische Fibel von Szarvas und ihr Kreis. Die gepidischen Funde von Szarvas in der Sammlung des Ungarischen Nationalmuseums). *Móra Ferenc Múzeum Évkönyve – Studia Archaeologica* 5 (1999) 261–277.
- B. TÓTH 2005: B. Tóth Á.: Kora népvándorlás kori sír Aquincumban. *Wosinsky Mór Múzeum Évkönyve* 17 (2005) 11–41.
- B. TÓTH 2018: B. Tóth Á.: Plisszírozott női ruhadarab a szentendre langobard temetőben? II. A 43. sír leletegyüttesének vizsgálata (Ein plissiertes Stück der Frauenkleidung im langobardischen Gräberfeld von Szentendre (Kom. Pest, Ungarn)? II. Die Untersuchung des Fundverbandes im Grab 43). In: *Relationes Rerum. Régészeti tanulmányok Nagy Margit tiszteletére*. Studia ad Archaeologiam Pazmaniensia 10. Főszerk.: Korom A. Budapest 2019, 489–519.
- B. TÓTH 2019: B. Tóth, Á.: Traditions and innovation in fine metalwork in the Middle Danube region in the second half of the 5th and the early 6th centuries A.D. Once more on the ‚Szarvas’ brooch group: new finds, new hypotheses. *Acta Archaeologica Academiae Scientiarum Hungaricae* 70 (2019) 167–202. <https://doi.org/10.1556/072.2019.70.1.6>
- BIERBRAUER 1993: Bierbrauer, V.: Die Landnahme der Langobarden in Italien aus archäologischer Sicht. In: *Ausgewählte Probleme europäischer Landnahmen des Früh- und Hochmittelalters* 1. Hrsg.: Müller-Wille, M. – Schneider, R. Sigmaringen 1993, 103–172.
- BOLTA 1981: Bolta, L.: *Rifnik pri Šentjurju. Poznoantička naselbina in grobišče*. Katalogi in monografije 19. Ljubljana 1981.
- BÓNA 1956: Bóna, I.: Die Langobarden in Ungarn. Die Gräberfelder von Várpalota und Bezenye. *Acta Archaeologica Academiae Scientiarum Hungaricae* 7 (1956) 183–244
- BÓNA 1974: Bóna I.: *A középkor hajnala. A gepidák és a langobardok a Kárpát-medencében*. Budapest 1974.
- BÓNA 1993: Bóna I.: Langobard viselet. In: Bóna I. – Cseh J. – Nagy M. – Tomka P. – Tóth Á.: *Hunok–gepidák–langobardok. Történeti régészeti tézisek és címszavak*. Magyar Őstörténeti Kiadványok 6. Szeged 1993, 117–119.
- BÓNA 1993: Bóna I. – Cseh J. – Nagy M. – Tomka P. – Tóth Á.: *Hunok–gepidák–langobardok. Történeti régészeti tézisek és címszavak*. Magyar Őstörténeti Könyvtár 6. Szeged 1993.
- BÓNA–B. HORVÁTH 2009: Bóna, I. – B. Horváth, J.: *Langobardische Gräberfelder in West-Ungarn*. Monumenta Germanorum Archaeologica Hungariae 6. Budapest 2009.
- BÓNA–NAGY 2002: Bóna, I. – Nagy, M.: *Gepidische Gräberfelder am Theissgebiet* 1. Monumenta Germanorum Archaeologica Hungariae 1. Budapest 2002

- BRATHER-WALTER 2009: Bather-Walter, S.: Schlange–Seewesen–Raubvogel?: Die S-förmigen Kleinfibeln der älteren Merowingerzeit. *Zeitschrift für Archäologie des Mittelalters* 37 (2009) 47–110.
- ČIŽMÁŘ 2011: Čížmář, M.: Das Gräberfeld von Holubice. In: *Langobardische Gräberfelder in Mähren* 1. Hrsg.: Tejral, J. Brno 2011, 129–224.
- CLAUSS 1989: Clauß, G.: Die Tragsitte von Bügelfibeln. Eine Untersuchung zur Frauentracht in frühen Mittelalter. *Jahrbuch des Römisch-Germanischen Zentralmuseums Mainz* 34:2 (1989) 491–603.
- Cs. Sós 1961: Cs. Sós Á.: Újabb avar kori leletek Csepel szigetéről (Neuere awarenzeitliche Funde der Csepel-Insel). *Archaeologiai Értesítő* 88 (1961) 32–51.
- CSALLÁNY 1961: Csallány, D.: *Archäologische Denkmäler der Gepiden im Mitteldonaubecken (454–568 u. Z.)*. Budapest 1961.
- CSALOG 1944–1945: Csalog, J.: A Szakály-Öreghegyi avar sírmező (Das avarische Gräberfeld von Szakály-Öreghegy). *Archaeologiai Értesítő* 5–6 (1944–45) 297–299.
- DIE LANGOBARDEN 2008: *Die Langobarden. Das Ende der Völkerwanderung* (Katalogteil). Hrsg.: Rheinisches Landesmuseum Bonn. Darmstadt 2008.
- DOBIE 2006: Dobie, J.: Reconstructing Anglo-Saxon dress from graves at Mucking, Essex. *Research News* 4 (2006) 38–40.
- DOMBAY 1956: Dombay, J.: Die Gotische Grabfund von Domolospuszta. *Janus Pannonius Múzeum Évkönyve* 1 (1956) 104–130.
- DROBERJAR 2008: Droberjar, E: Thüringische und langobardische Funde und Befunde in Böhmen. In: *Kulturwandel in Mitteleuropa: Langobarden–Awaren–Slawen (Akten der Internationalen Tagung in Bonn vom 25. bis 28. Februar 2008)*. Kolloquien zur Vor- und Frühgeschichte 11. Hrsg.: Bemann, J. – Schmauder, M. Bonn 2008, 1–20.
- DÜBNER-MANTHEY 1987: Dübner-Manthey, B.: *Die Gürtelgehänge als Träger von Kleingeräten, Amuletten und Anhängern symbolischer Bedeutung im Rahmen der frühmittelalterlichen Frauentracht: Archäologische Untersuchungen zu einem charakteristischen Bestandteil der weiblichen Tracht*. Diss. FU Berlin 1985. Berlin 1987.
- FETTICH 1964: Fettich N.: A jutasi avarkori temető revíziója (Revision des Gräberfeldes von Jutas). *Veszprém Megyei Múzeumok Közleményei* 2 (1964) 79–146.
- GARAM 2003: Garam É.: Avar kori fibulák (Awarenzeitliche Fibeln). *Archaeologiai Értesítő* 128 (2003) 95–123. <https://doi.org/10.1556/ArchErt.128.2003.1-2.5>
- GARAM 2011: Garam, É.: Gehängegürteltracht der awarenzeitlichen Frauen im 6.–8. Jahrhundert. *Archaeologiai Értesítő* 136 (2011) 63–93. <https://doi.org/10.1556/ArchErt.136.2011.3>
- GIOSTRA 2004: Giostra, C.: Catalogo. In: *Presenze Longobarde: Collegno nell'alto medioevo*. Ed.: Pejrani Baricco, L. Torino 2004, 73–152.
- HARASZTI 2011: Haraszti L.: *Gepida amulettek a Kárpát-medencében*. Szakdolgozat (Kézirat) SZTE-BTK. Szeged 2011.
- HARHOIU 1998: Harhoiu, R.: *Die frühe Völkerwanderungszeit in Rumänien*. *Archaeologia Romanica* 1. Bukarest 1998.
- HASELOFF 1981: Haseloff, G.: *Die germanische Tierornamentik der Völkerwanderungszeit. Studien zu Salin's Stil I* 1–3. Vorgeschichtliche Forschungen 17. Berlin 1981. <https://doi.org/10.1515/9783110884111>
- HEINRICH-TAMÁSKA–HORVÁTH–BENDŐ 2018: Heinrich-Tamáska, O. – Horváth, E. – Bendő, Zs.: Before or after AD 568? Technological observations on the gold objects from Grave 2 at Keszthely-Fenéki Street. In: *Über den Glanz des Goldes und die Polychromie. Technische Vielfalt und kulturelle Bedeutung vor- und frühgeschichtlicher Metallarbeiten. Akten des 2. und 3. Workshops des Netzwerks*

Archäologisch-Historisches Metallhandwerk in Frankfurt am Main, 24.–27. Oktober 2013, und in Berlin, 11.–12. Mai 2017. Kolloquien zur Vor- und Frühgeschichte 24. Hrsg.: Heidemarie Eilbracht, H. – Heinrich-Tamáská, O. – Niemeyer, B. – Reiche, I. – Voß, H. U. Bonn 2018, 313–349.

- HIRST–CLARK 2009: Hirst, S. – Clark, D.: *Excavations at Mucking 3. Anglo-Saxon cemeteries.* London 2009.
- HORVÁTH 2006: Horváth E.: Langobard ékkő- és üvegberakás technológiai sajátosságainak vizsgálata a várpalotai és a jutasi fibulákon (The technological analysis of the Langobard precious stone and glass inlay on the brooches of Várpalota and Jutas). *Veszprém Megyei Múzeumok Közleményei* 24 (2006) 49–66.
- HORVÁTH 2012: Horváth, E.: *Ékkő- és üvegberakásos ötvösmunkák a Kárpát-medence hun kori és kora meroving kori leletanyagában.* Doktori disszertáció (Kézirat). ELTE-BTK. Budapest 2012.
- KASTELIC 1960: Kastelic, J.: *Slovanska nekropola na Bledu. Poročilo o izkopavanjih leta 1949 in 1951.* Dela 1. razreda SAZU 13. Ljubljana 1960.
- KISS 1974: Kiss, A.: Unpublished finds from the V. century originated from Transdanubia in the British Museum and the Janus Pannonius Museum of Pécs. *Janus Pannonius Múzeum Évkönyve* 14–15 (1974) 119–123.
- KISS 1996: Kiss, A.: *Das awarenzeitlich gepidische Gräberfeld von Kölked-Feketekapu A.* Studien zur Archäologie der Awaren 5. Innsbruck 1996.
- KISS 2001: Kiss, A.: *Das awarenzeitliche Gräberfeld in Kölked-Feketekapu B.* 1–2. Monumenta Avarorum Archaeologica 6. Budapest 2001.
- KISS–NEMESKÉRI 1964: Kiss, A. – Nemeskéri, J.: Das langobardische Gräberfeld von Mohács. *Janus Pannonius Múzeum Évkönyve* 9 (1964) 95–128.
- KLANICA–KLANICOVÁ 2011: Klanica, Z. – Klanicová, S.: Das langobardische Gräberfeld von Lužice (Bez. Hodonín). In: *Langobardische Gräberfelder in Mähren* 1. Hrsg.: Tejral, J. Brno 2011, 225–312.
- KOCH 1997: Koch, U.: *Das Reihengräberfeld bei Schretzheim.* Germanische Denkmäler der Völkerwanderungszeit Ser. A, Bd. 13. Berlin 1977.
- KOCH 2001: Koch, U.: *Das alamannisch-fränkische Gräberfeld bei Pleidelsheim.* Forschungen und Berichte zur Vor- und Frühgeschichte in Baden-Württemberg 60. Stuttgart 2001.
- KOKOWSKI 2001: Kokowski, A.: Zur Herkunft einiger Amulette im Kreise der Gotenkultur. In: *International Connection of the Barbarian of the Carpathian Basin in the 1st-5th centuries A.D.* Jóna András Múzeum Kiadványai 47. Ed.: Istvánovits, E. – Kulcsár, V. Aszód–Nyíregyháza 2001, 201–219.
- KONCZ 2015: Koncz, I.: 568 – a historical date and its archaeological consequences. *Acta Archaeologica Academiae Scientiarum Hungaricae* 66 (2015) 315–340. <https://doi.org/10.1556/072.2015.66.2.4>
- KORENÝ–KOSTKA 2014: Korený, R. – Kostka, M.: Langobardské ženy v Čechách? K Problematice ženských hrobů v 6. století. *Archaeologica Pragensia* 22 (2014) 516–558.
- LOSERT–PLETERSKI 2003: Losert, H. – Pleterski, A.: *Altenerding in Oberbayern. Struktur des frühmittelalterlichen Gräberfeldes und „Ethnogenese“ der Bajuwaren.* Berlin–Bamberg–Ljubljana 2003.
- MADARAS 1995: Madaras, L.: *The Szeged-Fehértó „A” and „B” cemeteries.* Das Awarische Corpus – Avar Corpus Füzetek 3. Debrecen–Budapest 1995.
- MARTIN 1994: Martin, M.: Fibel und Fibeltracht. Späte Völkerwanderungszeit und Merowingerzeit aus dem Kontinent. In: *Reallexikon der Germanischen Altertumskunde* 8. Hrsg.: Beck, H. – Jahnkuhn, H. – Steuer, H. – Wenskus, R. Berlin 1994, 541–582.
- MARTIN 1995: Martin, M.: Tradition und Wandel der fibelgeschmückten frühmittelalterlichen Frauenkleidung. *Jahrbuch des Römisch-Germanischen Zentralmuseums Mainz* 38:2 (1995) 629–681.

- MARTIN 1997: Martin, M.: Kleider machen Leute. In: *Die Alamannen*. Hrsg.: Archäologischen Landesmuseum Baden-Württemberg. Stuttgart 1997, 349–356.
- MARTIN 1997a: Martin, M.: Die goldene Kette von Szilágysomlyó und das frühmerowingische Amulettgehänge der westgermanischen Frauentracht. In: *Perlen. Archäologie, Techniken, Analysen. Akten des International Perlensymposiums in Mannheim*. Hrsg.: Freeden, U. v. – Wiczorek, A. Bonn 1997, 349–371.
- MATOUŠKOVÁ 2016: Matoušková, A.: Esovita spona typu Poysdorf z Velešic, okr. Jičín. *Praehistorica* 33:1–2 (2016) 269–274. <https://doi.org/10.14712/25707213.2017.22>
- MESTERHÁZY 2005: Mesterházy, K.: Ártánd–Lencsésdomb. In: Cseh, J. – Istvánovits, E. – Lovász, E. – Mesterházy, K. – Nagy, M. – M. Nepper, I. – Simonyi, E.: *Gepidische Gräberfelder im Theissgebiet* 2. Monumenta Germanorum Archaeologica Hungariae 2. Budapest 2005, 54–56.
- MIHÁCSI-PÁLFI 2018: Mihácsi-Pálfi A.: Hagymány, átalakulás és innováció az 5. századi női viseletben (Traditions, Transitions and Innovations in 5th-Century Female Costume). *Archaeologiai Értesítő* 143 (2018) 23–49. <https://doi.org/10.1556/0208.2018.143.2>
- MILAVEC 2007: Milavec, T.: Prispevek h kronologiji S-fibul v Sloveniji. *Arheološki vestnik* 58 (2007) 333–355.
- MÖLLER 1982: Möller, J.: Zur Funktion der Nadel in der fränkischen-alamannischen Frauentracht. *Jahrbuch Des Römisch-Germanischen Zentralmuseums* 23–24 (1982) 14–53.
- MÜLLER 2002: Müller R.: Keszthely-Fenekpuszta, horreumi temető. In: *Archäologische Denkmäler der Awarenzeit in Mitteleuropa*. Varia Archaeologica Hungarica 13. Hrsg.: Szentpéteri, J. Budapest 2002, 192.
- NAGY 1993: Nagy M.: Óbuda a népvándorlás korban (Óbuda zur Zeit der Völkerwanderung). *Budapest Régiségei* 30 (1993) 353–395.
- NAGY 2005: Nagy M.: Kora népvándorlás kori gyermek sír amulettekkel Mártélyről (Csongrád megye) (5th century child grave with amulets and iron bell from Mártély [Csongrád Country]). *Zalai Múzeum* 14 (2005) 97–127.
- NAGY 2007: Nagy M.: *Állatábrázolások és az I. germán állatstílus a Közép-Duna-vidéken (Kr. u. 3–6. század)*. Monumenta Germanorum Archaeologica Hungariae 5. Budapest 2007.
- NAGY 2012: Nagy M.: Langobard sírok Budapest-Óbuda/Aquincumból (Langobardische Gräber aus Budapest-Óbuda/Aquincum). In: *Thesaurus Avarorum. Régészeti tanulmányok Garam Éva tiszteletére*. Szerk.: Vida T. Budapest 2012, 141–174.
- NEUGEBAUER 2001: Neugebauer, J.-W.: Rettungsgrabungen im Unteren Traisental in den Jahren 2000 und 2001. 16. Vorbericht über die Aktivitäten der Abteilung für Bodendenkmale des Bundesdenkmalamtes im Raum St. Pölten-Traismauer. *Fundberichte aus Österreich* 40 (2001) 191–300.
- NEUGEBAUER 2005: Neugebauer, J.-W.: Langobarden im 6. Jahrhundert im unteren Traisental. Die Gräberfelder von Pottenbrunn (Landeshauptstadt St. Pölten) und Oberndorf in der Ebene (Stadtgemeinde Herzogenburg). In: *Die Langobarden. Herrschaft und Identität*. Forschungen zur Geschichte des Mittelalters 9. Hrsg.: Pohl, W. – Erhard, P. Wien 2005, 321–332.
- PÁSZTOR 2011: Pásztor A.: A Keszthely-Fenekpuszta Horreum melletti temető gyöngyleleteiről (Perlenfunde aus dem Horreum-Gräberfeld Keszthely-Fenekpuszta). *Móra Ferenc Múzeum Évkönyvei – Studia Archaeologica* 12 (2011) 235–244.
- PÍČ 1905: Píč, J. L.: Historie archeologického bádání r. 1904, Světec u Bíliny. *Památky archeologické* 21 (1905) 338–340.

- RÁCZ 2016: Rác R.: *Az övecsüngős női sírok amulettjei a pannoniai langobard kori temetőkből*. Országos Tudományos Diákköri Konferencia dolgozat (Kézirat). SZTE-BTK, Régészeti Tanszék. Szeged 2016.
- RÁCZ 2017: Rác R.: *Az övecsüngős női sírok amulettjei a pannoniai langobard kori temetőkből*. *Acta Iuvenum Sectio Archaeologica* 3 (2017) 61–83.
- RHÉ–FETTICH 1931: Rhé, Gy. – Fettich, N.: *Jutas und Öskü. Zwei Gräberfelder aus Völkerwanderungszeit in Ungarn* [Skythica IV, Seminarium Kondakovianum]. Prague 1931.
- ROSNER 1999: Rosner, Gy.: *Das awarenzeitliche Gräberfeld in Szekszárd-Bogyiszló Straße*. Monumenta Avarorum Archaeologica 3. Budapest 1999.
- RUPP 1995: Rupp, C. B.: *Das langobardische Gräberfeld von Nocera Umbra*. Inauguraldissertation zur Erlangung der Doktorwürde vorgelegt der Philosophischen Fakultät der Rheinischen Friedrich-Wilhelms-Universität zu Bonn. Bonn 1995.
- RUPP 2005: Rupp, C.: *Das langobardische Gräberfeld von Nocera Umbra I. Katalog und Tafeln*. Ricerche di Archeologia Altomedievale e Medievale 31. Firenze 2005.
- SÁGI 1963: Sági K.: *A vörsi langobard temető újabb ásatási eredményei*. *Veszprém Megyei Múzeumok Közleményei* 1 (1963) 39–80.
- SÁGI 1964: Sági, K.: *Das langobardische Gräberfeld von Vörs*. *Acta Archaeologica Academiae Scientiarum Hungaricae* 16 (1964) 359–408.
- SÁGI 1991: Sági K.: *Egy VI. századi keszthelyi temető és mondanivalója a „Keszthely-kultúra” etnikuma szempontjából (Keszthelyer Friedhof aus dem 6. Jahrhundert und dessen Bedeutung bezüglich des Ethnikums der „Keszthely-Kultur”)*. *Tapolcai Városi Múzeum Közleményei* 2 (1991) 113–141.
- SASSE 2000: Sasse, B.: *Westgotische Gräberfelder auf der Iberischen Halbinsel am Beispiel aus El Carpio de Tajo (Torrijos, Toledo)*. Madrider Beiträge 26. Mainz 2000.
- SASSE 2001: Sasse, B.: *Ein frühmittelalterliches Reihengräberfeld bei Eichstetten am Kaiserstuhl*. Forschungen und Berichte zur Archäologie in Baden-Württemberg 75. Stuttgart 2001.
- SEOBE NARODA 1962: Dimitrijević, D. – Kovačević, J. – Vinski, Z.: *Seobe naroda. Arheološki nalazi jugoslavenskog podunavlja*. Zemun 1962.
- SERACSIN 1936: Seracsin, A.: *Das langobardische Reihengräberfeld von Schwechat bei Wien*. *Mannus* 28 (1936) 521–533.
- STARE–VINSKI 1980: Stare, V. – Vinski, Z.: *Kranj. Nekropola iz časa preseljevanja ljudstev*. Katalogi in Monografije 18. Ljubljana 1980.
- SVENSSONOVÁ 2002: Svenssonová, M.: *Populace časně merovejského období v oblasti severně od středního Dunaje*. Přírodovědecká Fakulta Masarykovy univerzity v Brně, Katedra antropologie. Brno 2012.
- SVOBODA 1965: Svoboda, B.: *Čechy v době stěhování národů*. Monumenta archaeologica 13. Praha 1965.
- TEJRAL 1976: Tejral, J.: *Grundzüge der Völkerwanderungszeit in Mähren*. Studie Archeologického ústavu ČSAV v Brně 4:2. Praha 1976.
- TEJRAL 2002: Tejral, J.: *Beiträge zur Chronologie des frühmerowingischen Fundstoffes nördlich der mittleren Donau*. In: *Probleme der frühen Merowingerzeit im Mitteldonauraum. Materialien des 11. Internationalen Symposiums „Grundprobleme der frühgeschichtlichen Entwicklung im nördlichen Mitteldonaugebiet“*. Grundprobleme der Frühgeschichtlichen Entwicklung im Mittleren Donaauraum 11. Hrsg.: Tejral, J. Brno 2002, 313–358.
- TEJRAL 2005: Tejral, J.: *Zur Unterscheidung des vorlangobardischen und elbgermanisch-langobardischen Nachlasses*. In: *Die Langobarden. Herrschaft und Identität*. Forschungen zur Geschichte des Mittelalters 9. Hrsg.: Pohl, W. – Erhard, P. Wien 2005, 103–200.

- TEJRAL 2011: Tejral, J.: Zum Stand der Langobardenforschung im Norddanubischen Raum. In: *Langobardische Gräberfelder in Mähren 1*. Hrsg.: Tejral, J. Brno 2011, 11–73.
- TEMPELMANN-MĄCZYŃSKA 1985: Tempelmann-Mączyńska, M.: *Die Perlen der römischen Kaiserzeit und der frühen Phase der Völkerwanderungszeit im mitteleuropäischen Barbaricum*. Römisch-Germanische Forschungen 43. Mainz 1985.
- TOMKA 1980: Tomka, P.: Das germanische Gräberfeld aus dem 6. Jahrhundert in Fertőszentmiklós. *Acta Archaeologica Academiae Scientiarum Hungaricae* 32 (1980) 5–30.
- TOMKA 2005: Tomka, P.: Langobardenforschung in Nordwestungarn. In: *Die Langobarden. Herrschaft und Identität*. Forschungen zur Geschichte des Mittelalters 9. Hrsg.: Pohl, W. – Erhard, P. Wien 2005, 247–264.
- TOMKA 2008: Tomka P.: Langobard temető Gyirmót-Homokdombon. In: *Jöttek-mentek. Langobardok és avarok a Kisalföldön (Kiállításvezető)*. A Győr-Moson-Sopron Megyei Múzeumok Kiállításvezetője 3. Szerk.: Molnár A. – Nagy A. – Tomka P. Győr 2008, 32–43.
- VIDA 1999: Vida, T.: Veil pin or dress pin. Data to the question of Avar period pin-wearing. In: *Pannonia and beyond. Studies in Honour of László Barkóczi*. Antaeus 24. Ed.: Vaday, A. Budapest 1999, 563–574.
- VIDA 2002: Vida, T.: Heidnische und christliche Elemente der awarenzeitlichen Glaubenswelt. Amulette in der Awarenzeit. *Zalai Múzeum* 11 (2002) 179–209.
- VIDA 2018: Vida, T.: *A sztyeppei, a bizánci és a Meroving birodalmak között. Kulturális változások a Kárpát-medence nyugati felén a 6–7. században*. Akadémiai doktori értekezés. Budapest 2018.
- VIERCK 1967: Vierck, H.: Ein Relieffibelpaar aus Nordendorf in Bayerisch Schwaben. Zur Ikonographie des germanischen Tierstils 1. *Bayerische Vorgeschichtsblätter* 32 (1967) 104–173.
- VON FREEDEN–VIDA 2007: von Freedon, U. – Vida, T.: Ausgrabung des langobardenzeitlichen Gräberfeldes von Szólád, Komitat Somogy, Ungarn. *Germania* 85 (2007) 359–387.
- VON SCHNURBEIN 1987: von Schnurbein, B.: *Der alamannische Friedhof bei Fridingen an der Donau (Kreis Tuttlingen)*. Forschungen und Berichte zur Archäologie in Baden-Württemberg Band 21. Stuttgart 1987.
- WERNER 1962: Werner, J.: *Die Langobarden in Pannonien. Beiträge zur Kenntnis der langobardischen Bodenfunde vor 568*. München 1962.
- ZEMAN 1990: Zeman, J.: *Lochenice: z archeologických výzkumů na katastru obce*. Acta Instituti Praehistorici Universitatis Carolinae Pragensis: Praehistorica 16. Praha 1990.

CHRONOLOGICAL ISSUES, EXTERNAL RELATIONS, COSTUME
THE REVALUATION OF COSTUME OF JUTAS GRAVE 196 IN THE LIGHT OF
PANNONIAN LOMBARD AGE FEMALE BURIALS

RITA RÁCZ

The topic of my research is the revaluation and the analysis of the costume elements and the type of clothing in the Avar age cemetery Jutas (Veszprém country) Grave 196. The study details the elements of the young woman's costume: the bead necklace, the silver needle, the S-type brooch as well as the bow brooches. The Grave 196 was located in the northeastern part of the cemetery. According to the analysis of Nándor Fettich the burial fit within a row of graves and could be connected chronologically to the cemetery. The W–E oriented grave's dimensions are typical in the Lombard age in the Middle Danube region: 3.6 m deep,

2 m long and 1.8 m wide. The buried woman wore a necklace with 23 monochrome opaque glass beads and 3 gold beads around her neck, a silver pin and an S-shaped brooch type Várpalota 19. on her chest and two bow brooches on her shoulders. Most of the finds (Várpalota 19. type S-brooch, silver pin and gold beads) can be dated to the second half and to end of the 6th century and to the beginning of the 7th century. One of the most striking finds is the gilded silver bow brooch pair. Its exact parallel is unknown in the Carpathian Basin, Western Europe, Italy and Scandinavia. The combination of the various goldsmith techniques, *cloisonné* and *en cabochone* gemstone inlays, and the use of wedge engraving techniques allude to the very colorful 5th century polychrome style. In contrast to 5th century goldsmiths, in the 6th century, as can be seen on the lombard bow brooches, almost only wedge-ornamentation was used. They often have the same motif. Due to the local interpretation of the animal style used by the Germanic peoples of the Middle Danube region (masks with gemstone inlays) and some motifs (crescent-shaped gemstone inlay, presence of inlays, decoration of the bow) the bow brooch is probably a local product. Its stylistic features do not help date, as most of the features date back to the late 5th century. The brooch could have been produced at any time during the 6th century, but given that it is a heavily worn (buttons, end of the foot plate) and repeatedly repaired (replacing bows and gemstones), it is not excluded that it was worn at the end of the 6th century. Not just the bow brooches, but type of wearing them (bow brooches on shoulders, small brooch on the chest) and the pin (on the chest) is unique in Pannonia in this era. An interesting aspect of the costume reconstruction of the Jutas Grave 196 that it is unlikely that the women to be covered her dress with bow brooches with other one, more probable that would rather wear a cloak with or without sleeves. In the eastern part of the Carpathian Basin, in the Tisza-Maros-Körös region, chronologically and regionally the closest parallel of a costume was found in 2014. An excavation at Hódmezővásárhely (Csongrád country) 437, Kutasi-dűlő V site revealed an early Avar cemetery from the 7th century. In the grave 11 was an adult woman with two bow brooches on her shoulders. The late survival of the 5th century „*peplos*” parallel to the early Avar period of the Carpathian Basin also can be observed in the 7th century in the Crimean Goth cemeteries. From the point of view of grave goods and costume elements in Hódmezővásárhely-Kutasi dűlő has more Avar features (earrings with star pendant, hand-crafted vessel) with some Germanic elements (wild boar tusk), but according to anthropological observations a tall, robust skeleton is typical German characteristic. The grave goods of a woman buried in a Jutas Grave 196 are typical of the Lombard era of the Carpathian Basin, such as the sword, the single-sided bone-comb and the jug with spout, although the latter appears in the early Avar period. Parallels of the costume elements (S-shaped brooch, silver pin, gold beads) are also found in the Lombard cemeteries, as well as in the 6th century Germanic material (some features of bow brooches). The model with two bow brooches on shoulders, although in two different regions but in similar cultural environment could be find. These are early Avar age cemeteries where the presence of Germanic finds can be grasped. During this period, the diversity (inhabitants, new arrivals) and formation of early Avar society was characterized by interactions from different directions (late antique, Merovingian, steppe, Byzantine). It is not surprising that the previously distinctive costume pattern is also being transformed, and new types of clothing and innovations may appear. In terms of cultural influences, the role of the Crimea is questionable, where the costume model was found at the same time as the Carpathian Basin.